

鯨志

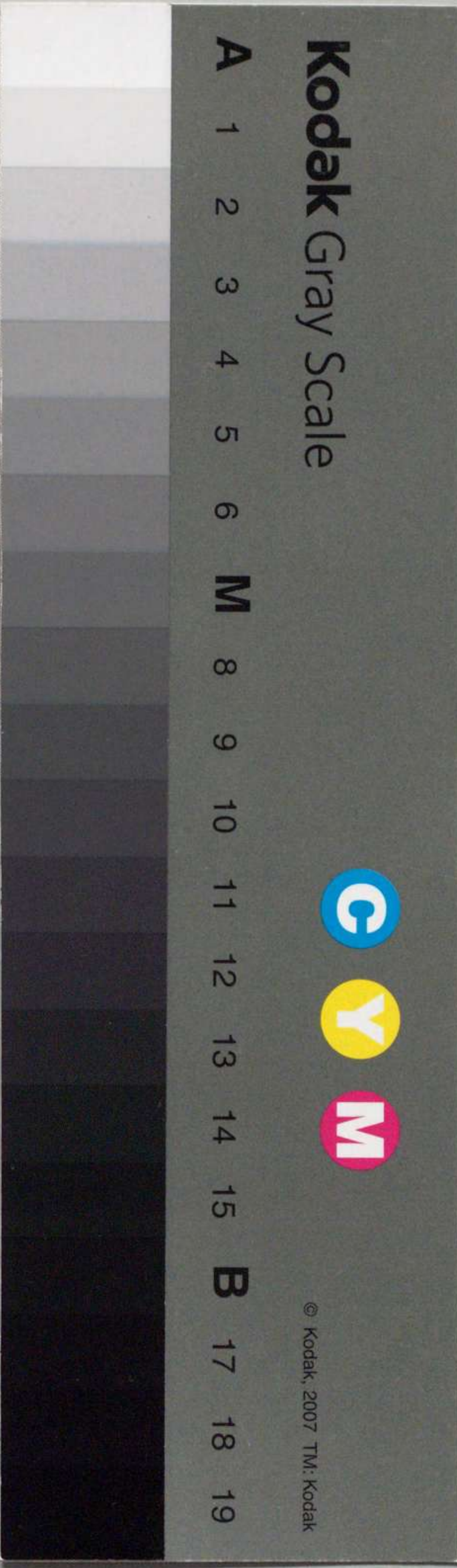
和書門類  
 一七五四九  
 函架冊  
 998

118  
 內閣文庫  
 和書類  
 一七五四九  
 函架冊  
 一九七五

動植物

内閣文庫	
番號	和 17549
冊數	1 ( 1 )
函號	197 118

197-118





南紀如水軒撰述 千里必究

撰都

旭山

先生

鑒定

# 鯨志

攝陽書林

大觀堂梓

第十稿

序鯨志

淺草文庫

仰觀太虛察廓如無一物逮夫鼓

鑄萬物形形色狀莫不各極

其巧自成天地一部文章至哉造

化之妙也人靈乎其中而其精于

一藝者可復謂靈中之靈矣乎狀

其事多端不可縷指也今且以本

艸者流論之則在于質明萬物之

序



名狀真偽與所生土地之宜不互  
雖狀坐而欲識認之不迷之傳聞  
則失之臆度遂至自誤亦誤人可  
不慎邪是以如李氏本艸綱目雖  
白集而大成普行于天下未免有  
後世駁議也亦欲經歷四方親自  
察之雖吾一方而海內曠遠自非  
託脚慶忌未卒業而先至白首何

况於他方乎是其難可知已矣而  
一方學者間或有詳察其方土名  
物著之書使夫同志之士得遷于  
山萬水于席上視異類殊狀於案  
頭於是乎天地之文章燦然倍榮  
造化之巧妙煥乎添新即非靈中  
之靈者邪蓋聞紀之熊浦  
本邦南濱之濱杳渺無際高浪騰騰



接天重霧鬱鬱遮空凡百海屬及  
無名怪物莫不皆生育潛伏于茲  
就中鯨鯢其最大者而雄名鯨雌  
名鯢其餘方言異名雖多不必別  
雌雄又其為物同類異狀者蓋有  
十餘種焉名稱亦各異彼州太地  
古座兩邨漁者冬春之交千百人  
結朋救應以捕之自其皮肉筋骨

以至腸臟皆大利于民用舉世所  
具知也方今彼州和歌山有梶取

屋治右衛門者姓山瀨氏名春政

治右衛門官籍所載倍稱也  
本邦之律農工商賈之屬不得通  
行姓氏代以屋號而其祖先出世  
自彼邦梶取村仍以為屋號云

開藥舖為業是以夙志于名物涉  
獵諸家本州又且畧通諸子百家  
及州縣府志等書因而常憾鯨鯢



吾方土之所多產而古人雖說之者有數十家大抵皆傳聞未嘗親視故往往述其髣髴不得的實也於是乎著鯨志一卷欲公諸海內而乞予序及鑒定予觀其為書始引諸家舊說以正名實中舉其所自見聞効用以便藥餌終具圖說以分品類皆是歷代名家所無而

無餘蘊矣陳嘉謨曰諺云賣藥者兩眼用藥者一眼服藥者無眼有之哉言也當今之世

本邦藥舖唯利是視則雖有兩眼而其於藥物購狀一眼亦無矣嗚呼勉焉哉若人也古所謂不素餐其若人之謂歟豈非亦靈中之靈者耶是為序



皇和寶曆己卯季春朔旭山戶田齋  
書于攝都百卉園



*[Faint bleed-through text from the reverse side of the page, including characters like '本草' and '自序']*

自序



嘗聞之天地間物無非天地間用  
自哉言也予觀諸家本草上自雨  
露霜雪下至塵垢糞土皆有治病  
養生之用莫不以著其効功故韓  
氏曰玉札丹沙赤箭青芝牛溲馬  
勃敗鼓之皮俱收並蓄待用無遺  
者醫師之良也狀而宇宙洪大物



品無數焉得無遺以予觀之其唯  
鯨鯢乎參考之羣書有其說者數  
十家而皆如捕風捉影已何況於  
其效用邪最為可憾焉蓋此物濟  
民用或為藥餌或為食料或為燃  
燈或為器用或為鬱棲至若糞亦  
莫不用宜矣古人有魚王之稱也  
今夫

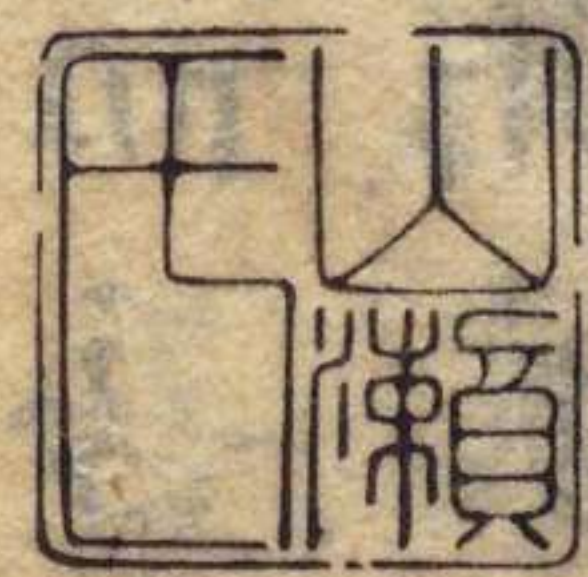
本邦沿海產此物尤多而吾南紀為  
其最是故予常所見聞其狀貌非  
一俗間所經驗功效亦頗有之而  
又有畫工某者遷居于吾南濱殆  
數十年矣其間圖寫綠沉所親視  
狀貌歸來而示予予閱之與嘗所  
見聞如合符節於是乎不自揣固  
陋妄設之說為之圖而著一編題



名鯨志。但是欲以天地間之物備  
天地間之用。而無所遺之微意耳。  
使四方為養生治病之一助。予微  
意足矣。

皇和寶曆戊寅季秋

南紀和歌山梶取屋次右衛門撰



鯨解



連生河屬。蟄淺。距我未塞  
之成。一子五百有餘里。河濶  
二百里。鯨每歲以八月中旬。  
集會于茲生子。蓋其如不可  
也。至明年自二月中旬。至四月



初旬。垂墨子洋海。其巨大夫  
爺者。呼算干。呼龍王。幡屈魏  
巍如大岳。其長去一于百餘  
里。性甚銚而勇猛。噴筆起雲  
障雨。或成鬪波。或言咽巨舩。  
抑孰乎。將鯨乎。臺舶者。逢此

性復之候。必先避焉。鯨自一季  
而後季、隨年亥取。凡大鯨  
逐於洋冲。常穴屋于水底。彼  
松岩露濤。扇魚吐浪者。皆是  
十軍未沸者。或子。或孫。嗚呼。  
古今辨鯨者。未嘗知變化也。

鯨



是哉。故振古所載元史。宋史。  
南齊書。通史。其餘郡縣地理  
之書。形狀各不同也。山陰氏  
性率直。其邁。齋。系之。後。從  
事於多。譏。近日自紀。未。過  
余。衡。氣。出。縣。自。所。目。擊。

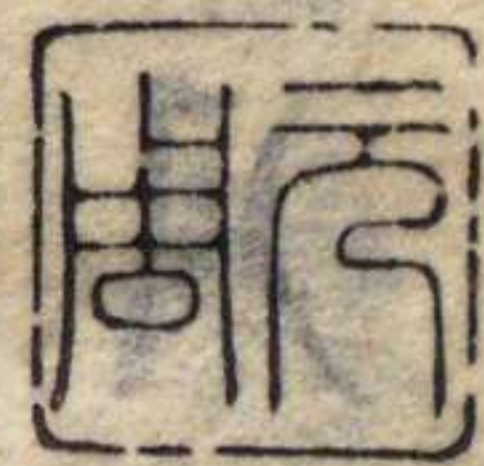
鏡圖一卷。法余題云。展其圖。  
其與。運生之說。胸合。實能。證。  
証。因著解一篇。以代序文。

皆

寶曆庚辰。於九月。越中。直海。  
龍元。周父。書於。



平安五世園中



Faint vertical text in the background, possibly bleed-through from the reverse side of the page.

附言例言 凡三則

一 凡名者實之賓也。名正則實從之，而名實俱存焉。是以編首出名義，以正其方言，異名次，設正誤，以辨舊說，差誤次，引舊說，著明者，以審證據，次舉藥食，主治禁忌，以備養生治病之一助。次作圖說，以詳其形狀。於是乎名實兩存，而使觀者瞭然于心目也。

一 吾師祖 若水先生嘗著本艸別集於鯨，下有引證數十家，舊說者皆不贅。于此觀者宜參考焉。

一 凡魚皆目，圓無眶而不曠。又左右頰骨下



例言

肩骨上之間開開以常通溢於口之水上而不妨呼吸又腹下有雙翅糞門下亦有一道小翅魴岐不岐皆常起但鯨則不爾目橫長有眶而善瞋又頭頂或項上有一孔時常噴出溢於口之水上漁人謂之為噴潮孔舊說所謂噴沫為雨其此之謂歟又腹下無雙翅及下小翅魴岐而常偃殊異於凡魚者糞門下有陰門若雄則藏莖於其中矣觀者勿錯認焉○字書魴音末魚尾

鯨志

南紀和歌山 梶取屋次右衛門撰述

名義

鯨魚 鯨或作鯨

崔豹古今注 天經或問 大明一統志

一名 鱣 鯢 鱣或作鯨

左傳 淮南子 異物志

三才圖會

一名 鱣魚

爾雅翼 風土記 八閩通志

瓊州府志



一名海鱠 鮪或作鮪 太平廣記

夷堅志 本州綱目 香山縣志

海語 福州府志 松江府志

寧波府志 廣東通志 海槎錄

肇慶府志 癸申雜識

詩話 萬永

按海鱠所以別泥鱠也

一名鱠 正字通

按與山海經十翼鱣同名異物

一名鮠 風土記 喻氏兵衛

按納魚一名鮠與此同名異物

一名浴鮠 混音 潛確類書

一名海燕 南齊書

按本州亦有一種海燕與此同名異物

一名海龍王 雷州府志 瓊州府志 儋州府志

一名鱣 水經注 寧波府志

一名浮碓 萬葉集

和名以沙那

俗名苦矢辣

閩書南產志曰陸佃云首健好動故名鱣

正誤

爾雅曰鮠大者謂之鮠六書故按鮠鮠非一



類爾雅鯨當是偽文未可謂鯢有鯢名此  
說大誤矣殊不知爾雅鯢乃鮑魚別名非  
鯨鯢之鯢也其詳細見李氏本艸綱目鯢  
魚下

鯢

正字通俗鯢字舊注音擊訓魚王誤

鱣

正字通鯢本字說文鱣重文作鯢舊注

俗作鯢與鯢注牙看不知鯢非俗增也

鯨

正字通俗鯨字

鯨

正字通偽字舊注音象似鯢而鼻長誤

引證

左傳楚子曰古者明王伐不敬取其鯨鯢而  
封之以為大戮杜注鯢鯢大魚

爾雅正義曰海鱠形長者牡蠣聚簇其背崇

十許丈鱣負以遊

物類相感志曰燈心煮鱣味佳

述異記曰南海有明珠即鯨魚目瞳可以鑒

俗謂之夜光梵言摩竭或摩伽羅此云鯨

賈誼賦注曰鯨大者長數里

廣輿記曰惠州府鯨頭骨如數百斛器一孔

大如甕

木華海賦云魚則橫海之鯨突兀孤游巨鱗

刺雲洪鬚挿天頭顱成嶽流膏為淵

黃道周博物典彙曰山海經云潮汐往來為

海鱣出入之度



正字通云鯨海中大魚穴處海底出穴則水

溢謂之鯨潮常以五月生子于岸八月

導子入海鼓浪成雷噴沫成雨能驅食小

魚水族畏之其雌曰鯨

明七才子吳國倫詩注云鯨魚常于五六月

就岸生子至七八月導子還海中鼓浪成

雷噴沫成雨

肉 氣味甘熱有小毒多食生熱動風發瘡

疥生痰傷脾胃患脾積及崩漏帶下或瘡

疥人不可食鮮肉純赤鹽藏肉紫黑色氣

味大劣於鮮肉近來用馬肉偽造者間有

之其色愈黑其味愈惡或謂若其偽造者

為臃浮沫多真物莫有浮沫可以一驗

皮 膚色黑而味淡革色白而味極甘美最

宜食用而不可多食肥膩易停滯鹽藏者

峻補脾胃肥健人治虛冷久瀉而多食難

化溼熱盛者忌食又生者煎熬之採膏以

膏四方為燈油其光焰明瞭勝於諸燈油

遠矣故工人做夜作往往用點燈又煎熬

骨 其圓者鄉俗呼為法師骨碎之絞採其

膏點燈其渣與餘骨共用膏腴甘蔗尤佳

鯨 諸魚腮國俗呼為遠刺此物鯨訛比呂



頰中出於口內如齒片片累生而其數有三百六枚近著於口者闊三四寸厚二三分長二三尺至內中漸漸長大而及厚六七分闊七八寸長八九尺色黑或淡黑色而帶淺綠有縱橫文理而如水牛角色總之本闊大末尖嚮外處一邊自本至末有黑毛而如棕毛

鮪肉 鮪有肉異於他魚鄉語謂之為窩罷其味甘美而有毒不可妄食

鱮鬣 此物種類雖多鱮鬣及鮪並有肉他魚所無也而其肉有毒不可妄食 ○字書鱮音奇魚脊上鬣方言世比呂鄉語打知

比呂又魚龍領旁小鱮皆謂之鬣方言比呂鄉語打子罷

筋 煮食脆美可口又工人用焉作唐弓弦國俗謂彈化草綿之器為唐弓是也

陰莖 國俗呼為鯨勢是也勢吾方言打計利氣味甘温治婦人帶下及一切冷氣

糞 往往泛濫水面漁人撈採之晒乾用燒烟熏痘瘡黑陷即効大抵有黑白二種効用並同奸人或用其黑者偽雜麝香互辨認焉

大小腸 長數十丈國俗呼為百尋是也者食乃止久泄



鯨ケ毛ケ

為末傳金瘡止血

治白禿瘡及稍秧生野妨灌之佳即

上件所謂煎熬皮之油也

主治并禁忌

世比古矢刺

世比漢語脊乾之謂也性好浮水面因其

背常出而乾故名焉爾狀俗或訛世美凡

稱世比者此與下所圖有二種而其形色

大同小異黑質白章形貌圓闊長大頭小

峻至喙上而稍卑喙端粗錯有沙而一凸

一凹二三並列狀如巒峰上喙小而唇邊

彎曲下喙大而唇邊突起閉口則正與上

彎曲處吻合目在吻

上上下下唇外邊及

眼眶四圍白色

而有暈腴

字書腴腹下肥





處也。吾方言思那思利漢語摩沙之謂也。

言魚潛伏水底。

腹下肥處。

著沙上。

自摩也。有白斑。

雲頭。文。鱗不大。岐而

中央。有刻。缺一些。以上形狀後世

同。此亦。鰓著上。齧而在口內。

活及上。脣俱淡紫黑色。

項上。有斜皺數道。正字通皺

音。文。鬣也。鬣根及鱗根。

亦有二三皺。其色皆

灰白。相間。身半以

下反張朝上

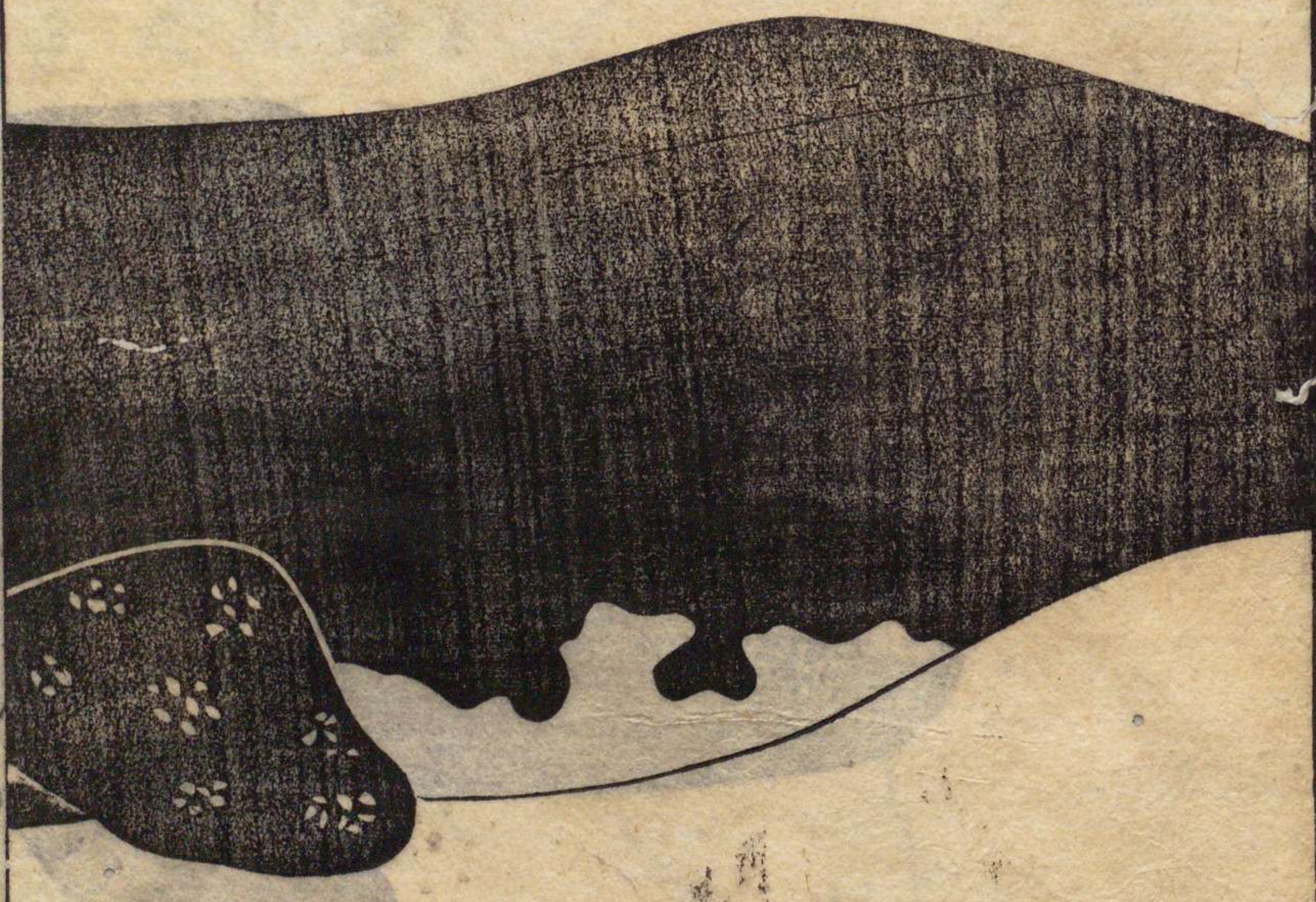




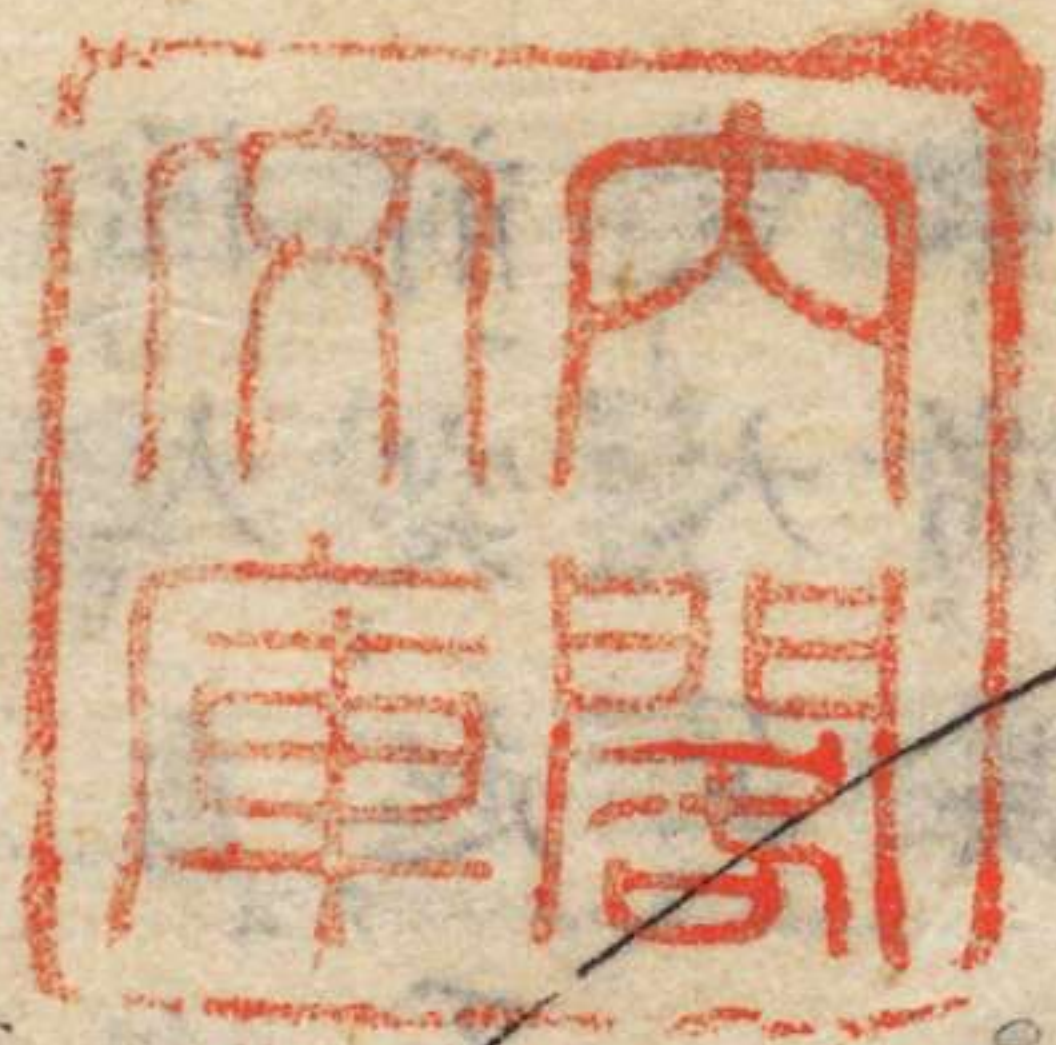
又一種

形色自口喙及腹下白斑以至鰓和前世  
 比一般但下身不反張脊肉稍隆起項上  
 無斜皺下喙眶上及鬣有淡紫  
 點一簇五七八九點似  
 花樣喙上沙中亦淡紫色相間  
 為異耳斯二種皮肉入饌用

為最勝







那加思古矢刺  
 那加思漢語長  
 身之謂也凡身  
 長有二十丈長  
 短全身灰色而





頭至喙漸漸  
身自吻前彎  
折至喙端甚  
細長而狀似  
鴨喙下喙  
極大自吻  
前突起而  
豐大至  
喙端甚  
儉小但  
下唇總  
在上唇

外而喙  
尖至鬚  
後有斜  
皺十數  
道鬚根  
亦有二  
三皺  
身半  
以下  
有植  
鱗而  
尖短





吻端  
有花  
缺性  
好沉  
水底  
而稀  
浮





座頭鯨

黑質白章而喙鬣比他鯨稍長上下喙之  
小大及植鱗狀皆和那加思一般但喙上

圓折而不似

那加思平坦

鬣面黑背灰

白而俱有白

斑或星點或半

月樣或缺環樣

或蚯蚓蟠樣其

文不一又上下

脣及眼眶四邊



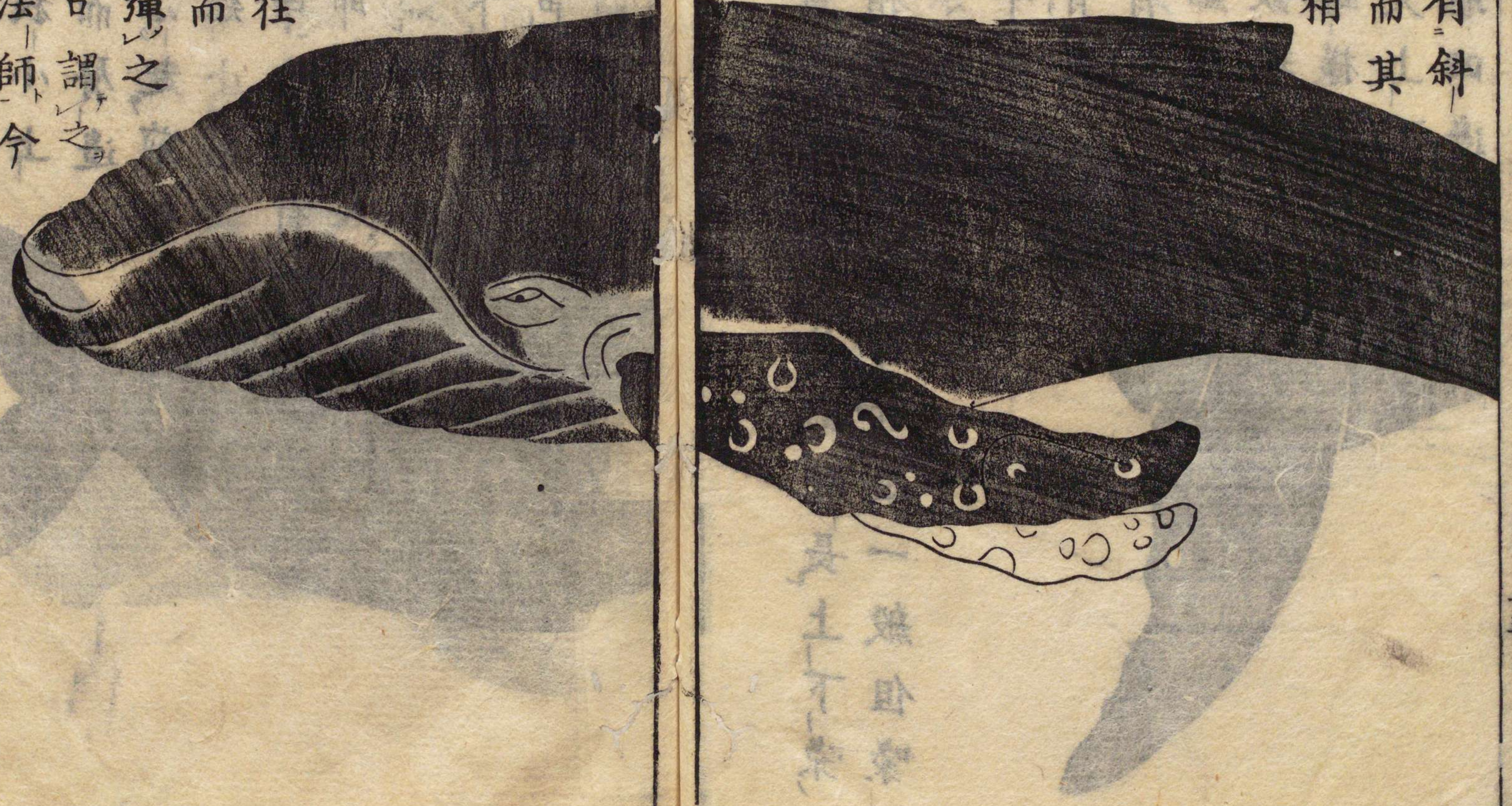
鯨

座



至領下有斜  
皺數道而其  
色灰白相  
間  
沖缺有  
刻缺些  
此物似  
座頭負  
琵琶因  
形命名  
也又以  
其似漁

人謂此  
植鱗特  
呼為琵琶  
○本  
邦自古  
瞻子往往  
負琵琶而  
來人家彈之  
以糊口古謂之  
為琵琶法師今  
呼為座頭是也



一鯨也  
其土不食也



那

以沙狐度字  
 黑質而矮小頭  
 圓小口狹小上  
 喙長大而脣邊  
 左右中小起前後小  
 陷下喙短小而出  
 自上喙中小彎有  
 齒合口即下喙入  
 上喙中如無目在  
 吻後上下喙至  
 鬣根灰色而有  
 斜皺三四道項



後有植鱗  
 甚長大而  
 尖彎朝後下  
 身豐肥至  
 直儉小  
 並木葉





矢布孤度字

紫灰質而形  
貌大抵和上  
孤度鳥一般  
但下喙吻前稍  
隆起而拵上喙之  
半目在吻上鰭  
後有白斑雲頭  
文頤下斜皺多  
為異耳



高平漆丸卷



窩布奈武狐度字

黑質而口

廣大於前

二狐度鳥

上喙吻前彎而

下喙吻前峻一二

圓折而至喙端

上下能相合不

比上二狐度鳥

之喙上蓋下下

揜於上下喙鬣

根並灰白相間



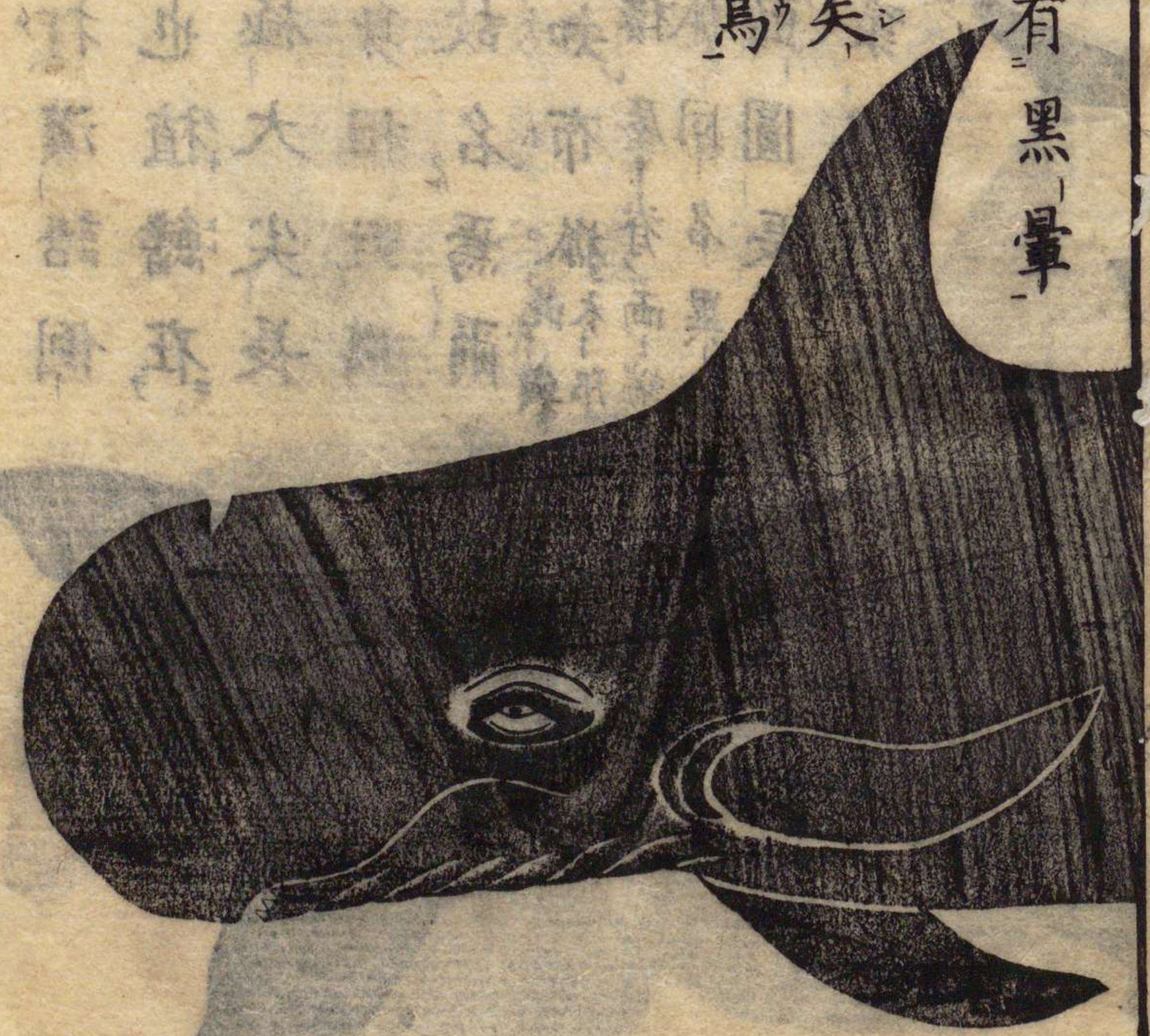
下層邊有黑暈

其餘形

貌與上矢

布狐度鳥

皆同



Faint background text, likely bleed-through from the reverse side of the page.



加末打漢語倒  
 沙加末打漢語倒  
 戟之謂也獠鱗在  
 中身而極大尖長  
 朝後與身相對猶  
 倒戟也故名焉爾又  
 名矢牙知布狐此與所  
 飾於城樓屋脊兩端矢  
 牙知布狐同名異物  
 黑質而頭圓長上喙  
 長大下喙細小而  
 短於上喙

有齒善  
 逐同類咬食  
 之舌色紫黑目  
 在吻上眼眶四  
 圍及上下唇邊  
 淡紫色吻邊白而  
 有暈鬣根有環皺  
 二三道黑白相間  
 而有暈





魚

阿甦比古矢刺

黑質而上下喙細長  
狀如鴨嘴而尖不銳

牙齒在上

下目在吻後

脣邊及眼眶四

圍皆白色頷下

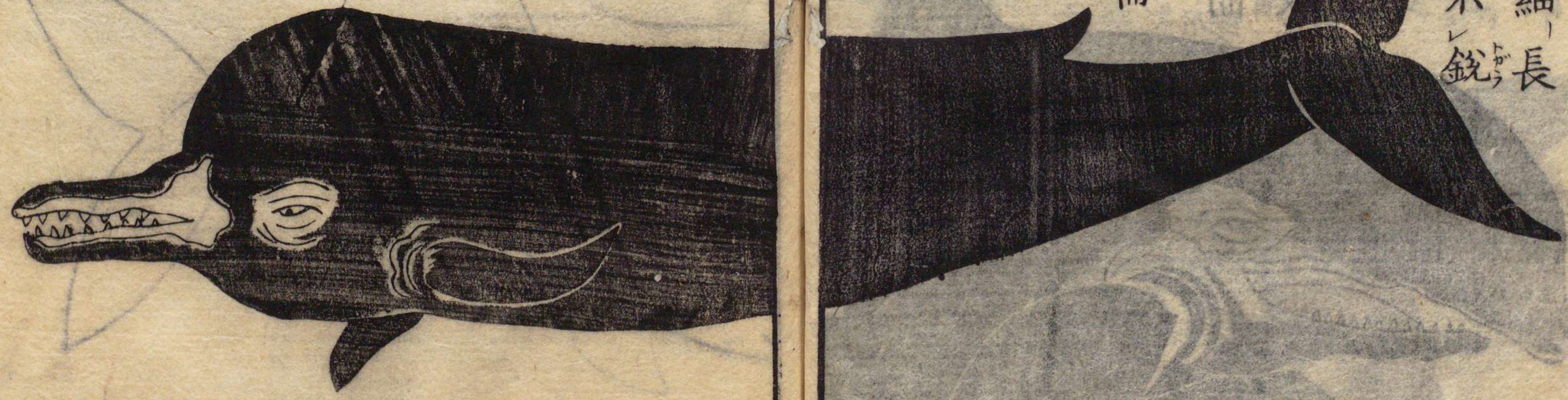
至鬣根並灰色而

有暈身半以下

有植鰭些而其

本斜於後彎于

前末尖乃朝上



凡  
身  
大  
長  
其  
頭  
出  
古  
矢  
刺  
同  
身  
小  
其  
異  
耳  
眼  
目  
吻  
後  
有  
牙  
齒  
中  
長  
大  
首  
其  
脣  
邊  
及  
眼  
眶  
四  
圍  
皆  
白  
色  
頷  
下  
至  
鬣  
根  
並  
灰  
色  
而  
有  
暈  
身  
半  
以  
下  
有  
植  
鰭  
些  
而  
其  
本  
斜  
於  
後  
彎  
于  
前  
末  
尖  
乃  
朝  
上



加子倭古矢刺

遍體灰色而  
中身大首尾稍  
細長上下喙與  
那加思古矢刺  
同但小為異耳  
下喙端至腹下  
有斜皺十數道  
植鱗與阿  
魁比古矢刺同  
但稍長大為異  
耳



鯨之身長  
百餘丈  
其色白黑  
其鱗如  
魚鱗  
其尾如  
魚尾  
其喙如  
魚喙  
其耳如  
魚耳



鯨魚志

奴ノ魁ク古ク矢ジ刺ラ  
形シ色シ總ト和ハ座サ頭ト  
鯨ク一ニ般ニ但シ遍シ體ト  
有ラ灰ニ白ニ點ニ而シ特ク  
魚ノ無ク之ヲ為シ異ク耳ト



鯨魚

卷



魚類志

末子狐古矢刺

全體灰色而頭似上三狐度鳥左方頭角

有噴水孔

齒似小牛

角而排列

數十枚工人

質象牙以作

器用植鱗及魴

形與上奴甦古

矢刺同



魚類志



夫轉月  
清與土  
諸民財  
濟息承  
澤平林  
角而無  
商則小  
育觀水  
全野天  
木



木  
全野天  
育觀水  
商則小  
角而無  
澤平林  
濟息承  
諸民財  
清與土  
夫轉月

夫轉月  
清與土  
諸民財  
濟息承  
澤平林  
角而無  
商則小  
育觀水  
全野天  
木





狐

古矢刺

謂也此物在

鯨中最細小

而名焉雖狀細

小其長有五丈

長短而身半

以下倍細長

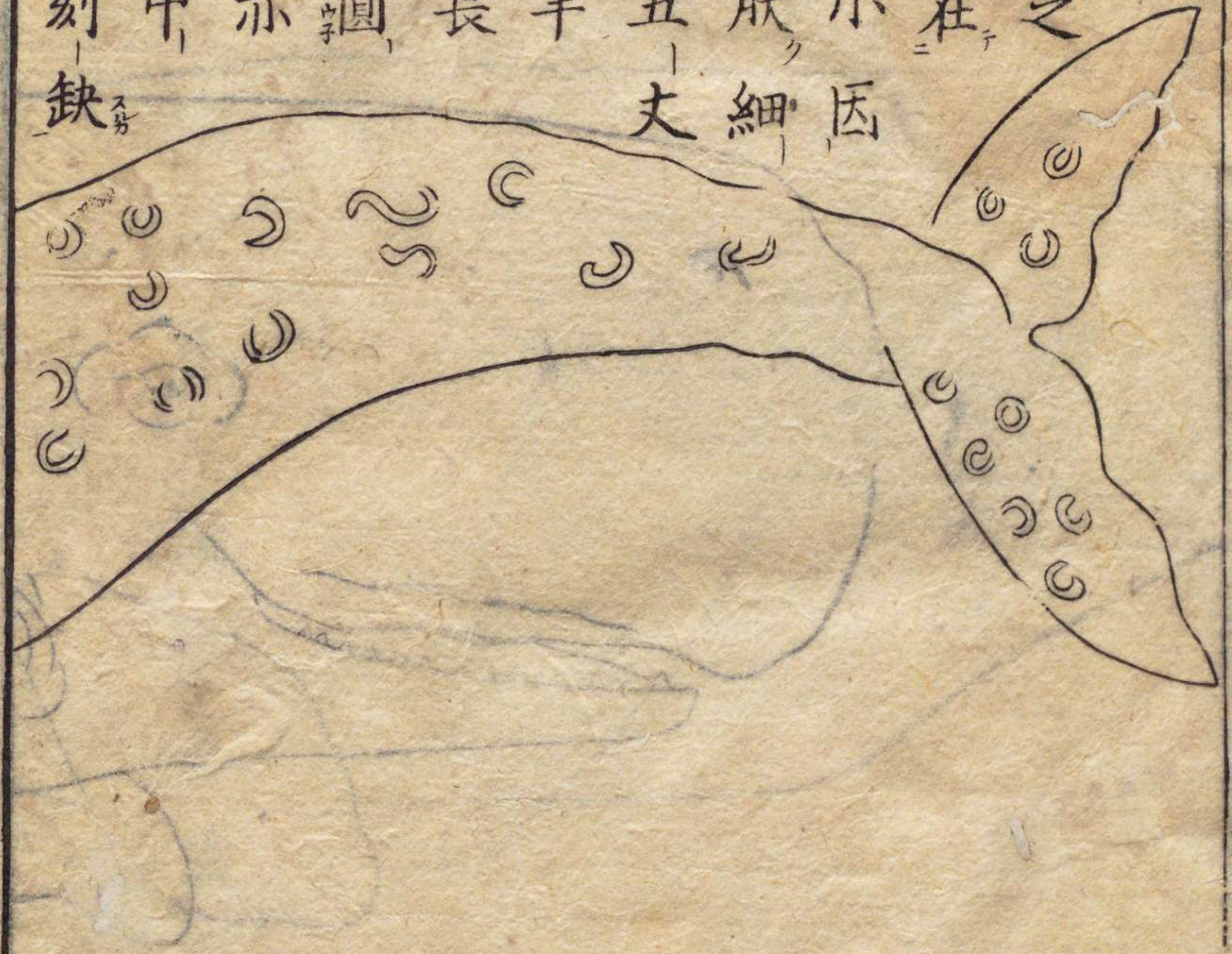
近鯨處有圓

折些鯨端亦

有圓折而中

央倍深如刻

缺



全體淡青色而

有白點缺環文

間亦有全環樣

有半月樣有蚯蚓

蟠樣相混雜喙上

及下脣邊至頷下

有短毛如針而上

眶粗錯有沙宛

如眉狀





附錄  
以哇矢古矢刺  
皇和寶曆己卯二月六日偶得海鱈之子  
本州松江浦其長二丈八九尺黑質而兩  
脇有白點項至喙漸細長而喙端尖圓有  
齒如鯔骨長三四寸日至小而在此前上  
層之邊鬣在吻邊漁人謂之為以哇矢古  
矢刺疑是被左加末太逐而到于此不得  
復還海斃于沙上耳



附錄  
以哇矢古矢刺  
皇和寶曆己卯二月六日偶得海鱈之子  
本州松江浦其長二丈八九尺黑質而兩  
脇有白點項至喙漸細長而喙端尖圓有  
齒如鯔骨長三四寸日至小而在此前上  
層之邊鬣在吻邊漁人謂之為以哇矢古  
矢刺疑是被左加末太逐而到于此不得  
復還海斃于沙上耳



野  
味  
魚  
類  
志

味  
入  
目



魚類志

魚類志



寶曆十庚辰年十二月發行  
寬政六甲寅年五月求板

大阪書林

榎本勘兵衛

心齋橋筋南久太郎町

跋

名不覈則謬取性不明則謬施名覈性明  
而謬誤者未之聞也方今文教日闡百家  
衆技林林然起本草家亦各造其精微物  
之化育日盛人之情識亦廣而醫籍之多  
雖汗牛充棟不能無遺漏焉若夫遺漏者  
苟知其物性名理則豈不著于書而勇於  
敢為哉南紀山瀨君一日來於百卉園謁



旭山先生出其所著鯨志一卷乞鑒定其為書也圖形狀分品類舉氣味論效用可謂具體而微也非特多識資亦大有裨于生民則其用心何其勤哉實不朽一大業也先生美其博濟之志為作序與之且令小生跋其後也不材亦奚言雖然無何不得命如敢題數言云

美濃 今井田 立成 謹志



都會節用集 全一冊

字貫節用集 全一冊 小本

唐明詩學聯錦大全 薄用搨懷 中本一冊

此書ハ天地人の間此文字一もとらるゝ才例と古字として注しと注して和漢法系の名目と知しむ故に四民日用の要書として必要なり也

此書ハ唐明ノ詩家オモレロキ連句ヲ部類ヲ分テ韵字ヲ以テアツメ詩人吟咏ノ便ニナソフ誠ニ遊行詩會懷中ノ至宝此編ニスギタルモノナシ

浪華書林

北久太郎町心齋橋通北ニ入

河内屋喜兵衛梓



