



情 報 局 編 輯

週 報

十一月十八日 號

戰時陸運の非常體制
 國民健康保險擴充運動と
 郵便年金普及強調運動
 第二戰線のその後
 十二月の常會の頁
 頼母しい隣組生活例

319 號

昭和十七年十一月十八日 第一種郵便物認可
同本館日發行

五錢

週 報 民 翼 贊 道 的 報 週

週 報

昭和十七年十一月十八日 第一種郵便物認可
同本館日發行



三 和 銀 行

内閣印刷局印刷發行

(判[A5]格規定國はさき大の書本)

露光量違いにより重複撮影

国民合唱、つばさの力

佐藤敏之助作詞
吉岡裕而作曲

♩ = 112

1. つばさ、つばさ、さーきら、めつら、つばさ、さーきら
さーつば、さーかがやくつばさーみなみ

2. つばさ、つばさ、さーきら、めつら、つばさ、さーきら
さーつば、さーかがやくつばさーみなみ

3. つばさ、つばさ、さーきら、めつら、つばさ、さーきら
さーつば、さーかがやくつばさーみなみ

4. つばさ、つばさ、さーきら、めつら、つばさ、さーきら
さーつば、さーかがやくつばさーみなみ

つばさの力
佐藤敏之助作詞

つばさ、つばさ、さーきらめくつばさ
大空わたる火の鳥よ、つばさのよ
海原こえて、赤道こえて
戦ふつばさ、若きつばさ
血しぶきあげて、いのちをかけて
闇夜の鳥に、夜明けの鳥に
敵撃ち砕くつばさの力！

つばさ、つばさ、さーきらめくつばさ
南へすむつばさ、つばさのよ
世紀を超えて、世界を超えて
あらぶるつばさ、若きつばさ
招きつけて、砲火をつけて
みどりの鳥に、アジアの鳥に
敵撃ち砕くつばさの力！

来週と再来週、火木土曜日
午後七時半より放送

週報

第三一九號
十一月十八日

新たなる決意の秋……
戦時陸連の非常體制

国民健康作戦の充實と
郵便軍令普及の調練

新・救・感・書……
第二戦線のその後

十二月の常會の頁……

大東亞戦争一周年を迎へるについて
「頼母」の隣組生活例「當選發表」

週問誌

- 上旬五日(木) 清浦奎吾伯隱去、大勳位を賜ふ
- 十一月六日(金) 第八十一回帝國議會召集の詔書公布さる
- 敵國の邦人迫害に抗議提出につき外務當局談話發表
- 泰國の水害に五百方圓(金)の義捐を贈呈の旨、情報局發表
- 南方の現状聴取の重臣懇談會を開催
- マダガスカルの戦闘停止上旬七日(土)
- 帝國海軍の戦果(敵潜水艦二隻、戦艦三隻、駆逐艦五隻、水上機母艦三隻)を大本營發表
- 上海方面陸軍最高指揮官に下村定中将親補
- 米軍、佛領アフリカ(セルリアンモリ)に進攻開始(十一月八日)
- 佛政府、對米國交を断絶(十一月九日)
- 故清浦奎吾伯に諱を賜ふ
- 米國、對佛國交を断絶(十一月十日)
- 支那方面陸軍司令長官に吉田善吾大將、横須賀鎮守府司令長官に古賀盛一大將、呉鎮守府司令長官に高橋伊望中將親補
- 第八十一回帝國議會へ提出の法案五十七件を閣議で決定
- 港務役力の増強要綱を閣議で決定
- アリユンシャン方面の戦果(敵潜水艦三隻)に關し大本營發表
- 佐世保鎮守府司令長官に南登忠一中將親補
- 大日本婦人會の初總會を舉行
- ヒトラー獨逸總統、ラザール佛首相と會談
- 獨逸軍、フランス非占領地帯(ニース、マルセイユ、コルシカ)へ進駐

露光量違いにより重複撮影

国民合唱 つばさの力

作曲 佐藤 勲
作詞 佐藤 勲

つばさの力
つばさの力、さあめくつばさ
大空わたる火の鳥よ、つばさの力
海原こんで、赤蓮をよめて
戦ふつばさ、若きつばさ
血しよあけて、いのちをかけて
開戦の島に、夜明けの島に
敵軍を砕くつばさの力！

つばさの力
佐藤 勲 作詞作曲

つばさの力、さあめくつばさ
大空わたる火の鳥よ、つばさの力
海原こんで、赤蓮をよめて
戦ふつばさ、若きつばさ
血しよあけて、いのちをかけて
開戦の島に、夜明けの島に
敵軍を砕くつばさの力！

週報

第三一九號
十一月十八日

- 新たな決意の秋……………二
- 戦時陸運の非常體制……………二
鐵道省……………二
- 國民健康保險擴充運動と
郵便年金普及強調運動……………二
逓信省……………二
- 新・穀・感・謝……………二
大政翼賛會……………二
- 第二戦線のその後……………二
- 十二月の常會の頁……………三
- 大東亞戦争一周年を迎へるについて
「頼母しい隣組生活例」當選發表……………三

週問誌

- 十一月五日(木)
▽清浦奎吉伯喪去、大勳位を賜ふ
- 十一月六日(金)
▽第八十一回帝國議會召集の詔書公布さる
- ▽敵國の邦人迫害に抗議提出につき外務當局談發表
- ▽泰國の水害に五百万圓の救済金を贈呈の旨、情報局發表
- ▽南方の現状聴取の重臣懇談會を開催
- 十一月七日(土)
▽マダガスカルの戦闘停止
- 十一月八日(日)
▽帝國海軍の戦果(敵潜水艦二隻、戦艦三隻、駆逐艦二十五隻、哨戒艇三隻)を大本營發表
- ▽上海方面陸軍最高指揮官に下村定中将親補
- ▽米軍、佛領アフリカ(セルビアとモロッコ)に侵攻開始
- 十一月九日(月)
▽佛政府、對米國交を断絶
- 十一月九日(月)
▽故清浦奎吉伯に諡を賜ふ
- 十一月十日(火)
▽米國、對佛國交を断絶
- 十一月十日(火)
▽支那方面陸軍司令長官に吉田善吾大將、横須賀鎮守府司令長官に古賀峯一大將、吳鎮守府司令長官に高橋伊望中將親補
- ▽第八十一回帝國議會へ提出の法案五十七件を閣議で決定
- ▽港務荷役力の増強要綱を閣議で決定
- 十一月十一日(水)
▽アリューシャン方面の戦果(敵の三隻艇を撃破)に關し大本營發表
- ▽佐世保鎮守府司令長官に南雲忠一中將親補
- ▽大日本婦人會の初總會を舉行
- ▽ヒトラー獨總統、ラヂアル佛首相と會談
- ▽獨伊軍、フランス非占領地帯(ノース・マルセイユ、コルシカ)へ進駐

新たななる決意の秋

南太平洋海戦とソロモン方面の海戦における赫々たる戦果への感謝と興奮が、未ださめやらぬ去る八日の大詔奉戴日に、またく大本營から、敵潜水艦二十二隻、船舶三十四隻、二十五万二千四百トン撃沈（七月下旬から十月下旬まで）といふ眞に胸のすく大戦果が發表され、再び全世界に皇軍の威武を知らしめた。

今や米英が躍起に呼號する西南太平洋ならびにインド洋における反攻作戦は、完膚なきまでに打ちのめされ、彼等が誇る海上戦力は窮迫の一路を辿らねばならなくなつたが、兩國政府がこの現實を、如何にして國民の耳目から隠蔽修飾するかは見ものである。

しかしながら、わが方にも、第二次ソロモン海戦以後、南太平洋海戦直前までの未歸還機七十八機、南太平洋海戦では未歸還機四十數機その他艦船など、大いなる貴い犠牲があり、さらに今回の發表では、二十九隻、十二万二千五百トンの船舶が損害を受け、更にアリューシャン方面でも相當の犠牲を拂つてゐる。

相次ぐ大戦果の前に、この程度の損害は誠にやむを得ないとはいひながら、この事實によつて我々は、最近、米英が相次ぐ敗戦に漸くめざめ、航空機、潜水艦を中心とするゲリラ戦に狂奔し始め、その戦力は侮り難いものになりつゝ、あることを見逃してはならない。

さらに米國が東京空襲への最前線への進攻路として、完成を急いでゐた全長一千六百七十一哩に及ぶアラスカ公路を、最近二氣に竣功して、この十五日から開通させると發表したことや、第二次ソロモン海戦で潰え去つた航母ソサブ號の仇打ちは自分達の手で、海軍航空隊新入の士官候補生が「ソサブ號報復隊」を結成して猛訓練を開始したとか、陸軍の需めに應じて、ポーツマス港對岸の新廳舎に近く引移り、陸海同じ屋根の下で作戦を練ると海軍長官ノックスが豪語したり、全米の大學、専門學校等は宛ら兵學校化された感があり、軍需工場方面だけでも、三百五十万の婦人が動員されてゐるといつたやうな報道は、敗戦に喘ぐ米國が、如何に必死になつてゐるかを物語つてゐるではないか。

また生産面においても、最近の米海軍委員会の發表によると、九月中の造船成績だけでも九十三隻、百万九千八百トンとなつてをり、飛行機の如きも月産五千機といはれるから、かの南太平洋海戦で失つた二百餘機も、機材だけなら僅か二日間で償へる計算になる。つまり昨今における米國は、一艦失へば二艦一機損すれば二機といつた増産振りを誇り、國を擧げて戦争に突進する様相を呈してゐるのである。

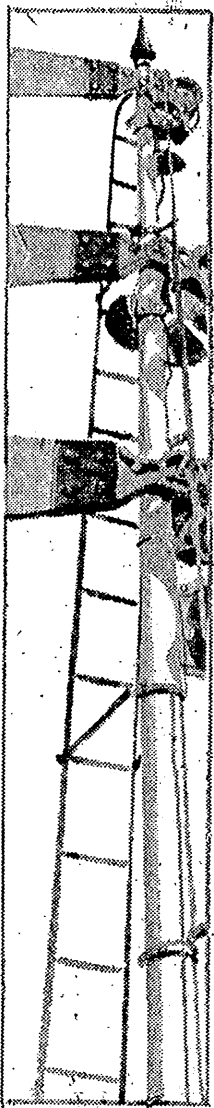
過日行はれた中間選挙の如きも、野黨である共和黨の勝利に歸したため、戦争に對する政策も幾分緩和されるかも知れないと思ふのは大間違ひで、共和黨の政綱中に「決定的勝利を得るまでの徹底的戦争遂

行」の二項目があるのをみれば、戦争に關する限り、民主黨、共和黨の別なく、より以上徹底した戦争遂行に邁進することは疑ひない。

かゝる米國の戦争態勢に對して我が方は、更に一段の搖ぎない準備と心構へを必要とするのである。最近、増産部門においては、優秀な技術と機械の設備等により、當然勤勞能率は増進すべきにもか、はらず、一部低下の傾向が憂へられ、また大東亞戦争の勃發以來、一般の犯罪は漸減の傾向にあるのに、關取引等の經濟犯罪は必ずしもさうでなく、生活必需品の配給等に關しても、不平不満を洩らすものがあり、日本人の生活感情は下落したとまでいはれるやうなことがあるれば、大戦果の蔭に莞爾として死地に赴いた將兵の忠靈に對し何の申譯があらうか。

物の豊富をふりかざす米國ですら、この頃は一枚の安全剃刀の刃さへ自由を買へなくなつてゐるのである。今日われわれが経験してゐる不自由は、物の不足からするのではなく、この大東亞戦に立派に勝ち抜くための強さを養ふために與へられた試練であり、訓練であると考へられるのである。國民の一人々々が、どうにか暮らせる最低の生活水準で我慢するやうに新たな決意をすれば、銃後の生活は求めずとも健實に、そして明るくなり、闇も消えれば、行列も不必要にならう。

一億國民が、この新たな覺悟に徹し、今日までに受けた物的創傷を一日も早く回復し、さらに、今後の生産力確保に向つて邁進するとき、必勝不敗の皇軍の儼存するところ、米英必死の反攻は毫も畏怖する必要はない。また、この征戰完遂への邁進以外には、皇軍の大戦果に酬いる道はないのである。



戰時陸運の非常體制

鐵道省

近代戦は、武力戦であり經濟戦であると共に、また一面、輸送戦でもあります。殊に大東亞戦争の規模の大きさと戰闘區域の廣さを思ひますと、直接戰闘に必要な兵員とか軍需品を、大量に迅速に海陸輸送することが、戦争の勝敗を決する重大な要素であります。またこの戦争が、支那事變勃發以來の長期に亘り、一方では直接、戦力の整備

擴充を圖ると同時に、他方では、建設工作を進展させねばならないのであります。ところが、大東亞戦争の作戰區域は、廣袤數千万平方キロの水域を擁し、その内に散在する無慮數千の大小の島嶼に對し、兵員や軍需品を輸送するには、船舶による外はありませんし、南方諸地域との物資の交流もまた同様です。今日、船舶の需要がどんなに切實なものであり、また老大大である

かは、十分に想像できることでありま

す。かやうな事態に對して、船舶の新造に拍車をかけることは、勿論大切であります。が、さらに重要なことは、船舶によらなくてもよい輸送は、すべてこれを陸運に移し、出来るだけ船腹を浮かすことでもあります。そしてそれは、我が國の沿海航路の海上物資を出るだけ陸上輸送に轉移させ、これによつて生ずる餘剩船腹は、是非とも船舶によらなければならぬ大陸や、南方間の物資輸送に振り向けなければなりません。

輸送情勢の變化

わが國は四面海に圍まれ、南北に長く延びた本土を中心として大小の島々からなつてゐますので、都市も工場も自ら海岸線に沿つて發達し、従つて交通も、また海運や陸運も、共にこの線に

沿つて整備されて來てゐます。殊に近代産業の基本原料である石炭の産地九州、北海道との交通に海が介在することは、國內交通における海運の重要性を不動のものとして來てゐます。

従つて戦前には、國內物資の輸送は輸送の區間、貨物の種類等に應じて、自ら海陸輸送の分野が決まり、石炭などの大量貨物は、山元から積出港までと、着港から消費地までの陸送を除きますと、原則として海運を利用する實情でありましたが、支那事變以來、海上輸送力は次第に逼迫して來ましたので、海上輸送計畫も次第に變更され、この海運から沿岸航路と並行する國有鐵道の主要幹線や、連絡航路に轉移する貨物が次第に増加して來ましたが、この傾向は、大東亞戦争の勃發後には、急激に顯著となり、國有鐵道の輸送上その内容も輸送経路も一大變革を齎らしてゐたのであります。

かやうな輸送需要の激増と質的變化

に對處し、國有鐵道は施設能力を極度に發揮させる一方、輸送の調整と統制を次第に強化して、輸送力を最も重點的、能率的に使用し、重要物資の輸送の確保に努力して來たのであります。更にこの體制を整備するため、昨年十一月に國家鐵道員法に基づく陸運統制令を全面的に改正し、また去る四月には鐵道運輸規程を根本的に改正し、次いで五月には鐵道輸送協議會を設けて、生産配給計畫と輸送計畫との適合調整を圖つて來たのであります。

ところが今日の海運とか、生産擴充、物資移動等の諸情勢から、海運貨物の轉嫁に對する從來の立場を一擲して、重要物資の國內輸送は、今後、鐵道が積極的に責任を負ふといふ體制を確立することにしたのであります。勿論、限りのある國有鐵道の輸送力では、これまで海上貨物の約半數を占

めてゐた石炭などの大量貨物の輸送を賄ふことは、國有鐵道としてはまことに大きな問題で、その運賃にも根本的な變革が必要なのであります。が、大東亞戦争を完遂するためには、是非ともこれを實施しなければなりません。

實施方策の概要

そこで我が國の海陸輸送力を綜合し、これを右の趣旨によつて重點的に配分し、國家の總輸送力を最高度に發揮させ、この輸送戦に勝ち抜くために、去る十月六日の閣議で、戦時陸運の非常體制の確立が決定されましたが、その要領は、次ぎの通りであります。

第一方 針

物資供給力の確保増強を期スル爲に前ノ通り海運ノ促進ヲ期スル共ニ戰時陸運非常ノ體制ヲ確立シ以テ内地沿岸海上輸送ノ貨物ハ極力之ヲ陸上輸送ニ轉移セシメントス、之ヲ爲スル爲メ方策ヲ實施ス

尙本體制ノ確立實施ヲ契機トシ全官民ノ戰時非常意識ニ基キ志氣ノ昂揚徹底ヲ圖リ之ヲ全生産分野ニ活用シ依テ以テ綜合的輸送力ノ培養増強ニ資セントス

第二要 綱

- 一 適當リ石炭輸送確保ヲ主眼トシナ計費ヲ樹立シ逐次鐵鋼其ノ他重要物資ノ海上輸送ヲ陸上輸送ニ轉移セシム
- 二 所製貨物輸送力増強ヲ爲スル爲に輸送ノ根本的改變ヲ行フト共ニ所製輸送施設ノ急速増強ヲ圖ル
- 三 右ニ伴フ所製ノ資材、人員等ノ供出並ニ海陸一貫輸送ニ必須ナル港灣荷役力及小運送力ノ増強其ノ他財政處置等ニ關シ必要ナル一切ノ行政的措置ヲ講ズ
- 四 本趣旨ニ即應シ樺太及鮮滿支ニ於ケル陸上輸送力強化ニ關シテモ同様ニ措置スルモノトス
- 五 右方策實施ニ伴ヒ生ズル餘剩海上輸送力ハ滿支又ハ南方物資ノ輸送力増強ニ之ヲ振向ク

次に、その實施方策の概要を述べ

ますと、元來、陸運に移すべき内地沿岸の海上輸送貨物の種類と數量は、どちらも非常に多いばかりでなく、その輸送距離の延長からみましても、これまでの國有鐵道のそれとは比較にならないのでありますから、いづれにしても、旅客輸送を大いに抑制することとは勿論、或る程度の一般物資の輸送を抑制することも必要なので、この際、國有鐵道の輸送體制を一變せねばなりません。

この沿岸航路の貨物を陸運へ轉移するのは、まづ石炭を主眼として計畫することになつてゐますが、わが國の大炭田は九州と北海道にあつて、このうち九州炭は、既に關門トンネルの開通と同時に、相當大量に阪神、名古屋、京濱まで陸送されて來たのであります。が、今回の戦時陸運の非常體制が實施されますと、さらに大量の九州炭

が關門トンネルを通じて陸送され、また北海道炭は、青森函館間の貨車航送航路を經由し、または海上輸送距離を短縮して、途中で中継されて東北、關東、東海地方に鐵道で運ばれることになりす。

なほ石炭以外の重要物資の陸運への轉移も、銑鋼、コークス、セメント等を始め、川來るだけの數量を陸運で引受ける方針で、既に漸次實施されてゐる次第であります。

そこで問題は、鐵道の輸送力であり、現在でも鐵道の輸送量は、戦前に比べて客貨ともほど二倍に増加してゐますが、車輛とか線路、操車場等の諸施設は、これに遙かに及ばない有様でありますから、海運からの大量轉嫁は、現有の施設で以ては到底對應できないのであります。

そのため、閣議決定にもあります通り、鐵道輸送力とか、港灣荷役力、小

運送力等の増強に必要な措置を急速に講ずることになつてゐます。

しかし、車輛の増備にしても、線路や操車場の強化にしても、資材や勞力等の關係から、それには自ら限度がありますし、また線路の増設工事や、操車場能力の増強工事も、現行の列車運轉や、貨車の作業能力を落さずには實施するのではありませんから、新線を建設するよりも困難で、どんなに資材や資金を集めても、急速には出來ないのであります。

従つて差當つては、現行施設の能率を最高度に上げて、輸送力の増強を圖る外はありませぬ。それには、時局下に餘り必要でない線路であつて地方交通にひどい影響を與へないものは、これを廢止して、その資材や車輛は、他の重要な線路に轉用することも實行されませう。

假りに、これ等の施設が整備しても、一本の線路に走らせる列車の數には自

ら限度がおりますから、當然に一般旅客列車や貨物列車を減らして、そこに石炭その他の重要物資を輸送する貨物列車を運轉せねばなりません。しかし國民生活の最低限度を保持するに必要物資の輸送は、どんな手段でも講じ、また、どんな犠牲を拂つても、絶対に確保する積りであります。

従つて非常體制を實施するには、まづ貨物輸送には國家的な要請に應じて輸送の緊要度を検討し、重點的な輸送を更に一層強化する必要がある。勿論、不要不急の物資は、今日輸送されてはゐませんが、必要な物資でも、需要の緊要度の低い貨物は、當然抑制せねばなりません。そこで物資輸送に關係のある方は、よくこの點を認識されて、積極的に非常體制の實施に協力され、出來るだけ計画的に出貨することとは勿論、贈答品や配給機構を素早くやうな荷物の託送は斷然廢め、また車

内訖持込む荷物も最小限にして載くやう特に切望する次第であります。

なほ旅客輸送は、貨物輸送力を増強するために、また時局下の生産力を昂揚するために必要な産業戰士の通勤とか、學生生徒の通學の輸送を確保するために、遊覽的な旅行は斷然抑止するのは勿論のこと、集團輸送も戦時下に緊要な勞務者の移動等の國策的な輸送以外の集團輸送は、出来るだけ抑制し漸次全體として強度の旅客抑制を行はねばなりません。このうち遊覽地行列車の廢止、急行列車の遊覽地停車の整理、優待車や特殊車の連結停止等は、去る十五日から行はれた列車時刻の改正を機會に、その一部を實施した次第であります。

なほ、通勤、通學等の輸送も、工場や學校等の通勤通學時間とか休日調整して、混雑時の平均化を圖り、輸送力を最も能率的に使用することが必要で

ありますが、これは國民の戦時意識の昂揚に俟つところが非常に多いのでありますから、鉄後の皆さんは、この時局を十分に認識し、非常體制の趣旨を考へられ、この際、差控へられる旅行は斷然中止し、また交通道徳の昂揚と實踐によつて、不足勝ちの輸送力を最も効果的に活用し、お互ひに交通機關の利用面での國民生活を明るくするやうにして戴きたいのであります。

國鐵以外の非常體制

なほ本體制の實施には、陸上輸送機關は一致協力し、國有鐵道と地方鐵道軌道、自動車と小運送とを問はず、その保有する總力を擧げて陸上輸送力の総合的な發揮を圖り、全運轉機關を恰も有機的な一體のやうに運轉して、本體制の確立に邁進せねばなりません。

元來、地方鐵道軌道や自動車は、或

る一地方の交通需要を充たすことを目的としてゐますから、今回のやうに海上貨物を陸運に轉移させるための全國的輸送とは一見、無關係のやうにみえますが、二小部分の私設鐵道でも、國有鐵道と有機的に一體となつて運轉されなければ、輸送を最高度に發揮することは期待できません。従つて旅客の抑制とか、貨物の抑制も、國有鐵道に準じて實施されることになりませう。

即ち、石炭その他の重要物資の輸送を大量に引受ける國有鐵道の輸送力を増加するためには、地方鐵道で國有鐵道と並行してゐる區間や迂回線路をなす區間は、省線、社線間に客貨の輸送量の配分を行ふとか、省線と社線とを通じて車輛の直通運轉を行ふ等、國有鐵道と私設鐵道を通じた総合的な輸送計畫に基づいて、あらゆる輸送機關を總動員するやうに圖らねばなりません。殊に國有鐵道の幹線に石炭列車を頻繁

に運ぶことになり、大都市附近の貨物列車が相対抑制されますから、私鐵やバスの輸送力を總動員して當る必要が有ります。

また鐵道輸送の兩端をなすものに小運送がありますが、この小運送が圓滑に行はれませんと、この部面で全體の輸送が行詰り、小運送がいよいよ隘路になつてしまひます。殊に小運送に必要な勞務や運搬具、燃料その他の資材は、最近、非常に調達が困難になり、作業能力の擴充が重大難關に直而してゐる現状では、本體制の實施によつて右發その他の大量貨物の激増と、その輸送経路の變更に對するには、あらゆる手段を盡し、小運送施設の整備擴充を圖ることは勿論、現有施設の能率を高度に發揮する必要が有ります。小運送を増強するには、獨り小運送業者が努力するだけでは十分でなく、例へば荷主の側でも貨物の引取を迅速にする

といつたやうに十分協力して貰かねばなりません。

また戦時陸運の非常體制確立の一環として、鐵道輸送力の増強に對照して貨物自動車による輸送力の増強が必要であります。自動車は支那事變以來、人員、車輛、燃料、資材等に大きな制約を受けて來ましたので、これに對處するためには、まづ現有施設の能率を最高度に發揮し、全面的に計畫輸送を實施せねばなりません。民營自動車事業の統合を行ふと同時に、輸送統制を全面的に實施して、眞に重層的な輸送を期すことにしたのも、このためであります。

寫眞週報

- ▽蘇連する南方建設
 - ▽原地人も協力して着々進む南方の建設工作
 - ▽昭南闘にゴムの洪水
 - ▽ラングーシ船景
 - ▽マニラの國民學校
 - ▽サイゴンの日本語講習
 - ▽スマトラの黎明
 - ▽海軍から堆肥を
 - ▽肥
 - ▽山羊のお乳を赤ちゃんへ
 - ▽動物の母を護りませう
- 十一月十八日發行
定價十八錢

以上、戦時陸運の非常體制の實施について説明しましたが、銃後の皆様がこの趣旨を十分に理解され、これを完遂するために全面的に協力されるやう切望する次第であります。

國民健康保險擴充運動と郵便年金普及及強調運動

健康保險

私ども國民が健全な心身の持主であつてこそ、初めて國防力は増強し、戦争に必要な物資の生産力を充實でき、大東亞戦争を勝ち抜くことが出来るのであります。

ところが、我が國民の健康状態は、諸外國と比較すると、餘り勝れてゐるとは申されませんが、また毎年行はれる徴兵検査の成績も、壯丁の體力が最近では低下してゐるやうであります。この原因はいろ／＼とありませうが、病氣に罹つた際に、多額の醫療費に堪へられないために、必要な醫療を受けられなかつたり、また受けても十分に行かないといふことが、國民の健康に

大きな影響を與へてゐると思はれます。かやうな實情では、長期戦を覚悟しなければならぬ大東亞戦争の完遂は、まことに憂東ないであります。不幸にして病氣に罹つたり、負傷をしたりしたときには、醫療費に何の不安もなく、十分な醫療を受けたり、安心して治療が出来るやうに、そしてまた、健康な人は、より一層強健な身體になるやうに工夫しなくてはなりません。

そこで政府では、全國民の健康の保持増進と、その生活の安定とを期する重要國策として、昭和十三年四月に國民健康保險法を制定公布し、同年七月一日から實施してをりますが、今度、十二月二十日から三十

日まで國民健康保險組合の普及擴充を行ふことになりましたので、これを機会に、國民健康保險のあらましをお話し致します。

國民健康保險制度とは、私ども國民の總てが渾然一體となつて、お互ひに病氣や負傷を預防し、さらに進んで健康の増進を圖り、また罹つた病氣や負傷を安心して十分な醫療を受けられるやうに、平素からお互ひに一定の掛金を出し合つておいて、不時の多額の失費に備へ、さらに全體の生活の安定と向上を圖らうといふもので、國民健康保險組合は、病氣や出産、死亡の場合に適用した制度であります。

組合を結成する區域は、原則として市町村を單位としてありますが、産業組合や漁業組合で、その事業成績が優秀で、市町村との關係も良好であつて、殆んど全部の市町村民が加入してをり、その他の條件も備はつてゐるものは、新たに組合を作らなくても、これらの産業組合等が國民健康保險組合の事業を代行することが出来、これを代行組合と呼んでをります。

組合の事業

国民健康保険組合の事業は、保険給付と保健施設との二つに大別することが出来る。

(一) 保険給付は、療養と助産と葬祭の給付が主なるもので、組合が常に組合員(世帯主)から所定の掛金(保険料)を徴収して、組合員やその家族が、病気に罹つたり、負傷した場合には、必要な治療を施したり(療養の給付)、お産の時に介助したり(助産の給付)、死亡した場合に葬祭の世話をしたり(葬祭の給付)します。なほ、この外に傷病手当金や出産手当金等を支給することも出来ます。

療養の給付は、一般の開業医や官公立の病院に、組合が豫め一定の診療報酬を支拂ふことを約束しておいて、被保険者が病気になるたときは、自分の好む医師や病院へ行つて、診療を受けることが出来る仕組みになってゐます。なほ療養費の支拂は、患者に掛つた者かするのではなくて、組合が直接に支拂ひます。

組合の設立

(一) 任意の設立 国民健康保険組合を設立しようとするときは、まづ第一に市(町)村長を代表者とする發起人(五人以上)が規約を作り、その地区内の組合員となるべき資格のある者(世帯主)の同意書を取纏めて地方長官の認可を受けるので

(二) 強制加入 もし強制的に組合が作られた場合には、その地区内の組合員としての資格のある者は、当然、全部が組合員となるのですが、任意に設立した組合に未加入の者は、たとへ個人的に組合に反対があつても、地方長官がその組合を指定した場合には、組合員としての資格のある者は、一人残らず強制的に加入させることが出来ます。

尤も代行組合では多少違ひますが、だいたい同様の趣旨で産業組合等の組合員でない者を強制的に被保険者とすることが出来ます。そして、強制設立を命ぜられた場合は、

組合運営の財源

は強制加入の指定を受けた組合の組合員(世帯主)の任意に脱退は出来ません。なほ国民健康保険に関する事務は、中央では厚生省保険局国民保険課で、地方では道府県社会課または厚生課等で取扱つてをりますから、組合の設立に関する事務やその他の細かいことは、同課へお問合せ下さい。

国民健康保険組合の事業を行ふための財源は、保険料が主なるもので、他に一部負担金と国庫補助金があります。

(一) 保険料 掛金、即ち保険料の徴収は、組合の規約の定め方によつて異ひますが、組合ではまづ一年一人當りの際療費(今までの例では、町村では四割から五割、郡市では八割程度)助産費、保健施設費、事務費、豫備金等を定めて、その總額から一部負担金と国庫補助金その他の補助金を差引いた残額を保険料として組合員に徴収するわけです。この保険料の定め方は、生命保険の保険料などとは全然異つて、組合員の資力に應

じて、だいたい十階級から十五階級の等級に分けます。今までの實例をみると、勿論、市町村の事情によつて異ひますが、一組合員平均年額十二、三圓見當のものが多数を占めてをりますが、特別の事情の者とか貧困者には、保険料を減免することが出来ます。

(二) 一部負担金 被保険者が療養の給付を受けた場合、その療養費の三割位を自分で負擔することになつてゐて、これを一部負担金といつてゐます。

この一部負担の制度は、常に保険料を拂つてゐるのだから醫師にかゝらねば損だといふ間違つた考へ方や、お互ひの協力を無視するやうな行爲を防ぎ、またお互ひの保険料の負擔を少しでも軽くしようといふためのものです。

(三) 国庫補助金その他 国民健康保険組合の事業を奨励助長するために、國家から多額の補助金が交付され、昭和十七年度の国庫補助費は、實に一千百三十五万六千餘圓に達してゐます。この国庫補助は、現在のところ、一般の補助金として組

す。

(二) 強制設立 もとく組合は、この制度の根本である隣保相扶、郷土團結の精神に則つて自主的、任意的に設立されるべきでありましたが、もし一部の人の無理解のために組合の設立が阻害されるやうな場合とか、新たに地方長官がその地区に組合を設立することが、是非必要であると認められた場合には、いくら反對する者があつても強制的に組合を作らせることが出来ます。

(三) 強制加入 もし強制的に組合が作られた場合には、その地区内の組合員としての資格のある者は、当然、全部が組合員となるのですが、任意に設立した組合に未加入の者は、たとへ個人的に組合に反対があつても、地方長官がその組合を指定した場合には、組合員としての資格のある者は、一人残らず強制的に加入させることが出来ます。

組合の普及計画

国民健康保険組合の制度が實施されてから僅か四ヶ年半後の去る三月末までに、組合は二千有餘の市町村に設立され、その被保険者は、實に六百三十万人を突破してをります。さらに昭和十七年度には新たに組合員にして四千四、五百、被保険者にして一千三百七十五万人といふ過去四年半に設立したものの、約二倍半に當るものを、一舉に一ヶ年で普及しようといふ甚大な計畫を實施中で、これを達成しますと、來年三月に

合の事業開始の時から三年間は被保険者一人當り年に八十錢、四年目からは一人當り七十錢を交付し、また、毎年度末には、財政的に貧弱な町村や、流行病その他災害があつた地方の組合に特別や臨時の補助金を交付してをり、従つて國庫の豫算からみますと、これらの補助金を合せますと、被保険者一人當り年に一圓の豫算になります。なほ道府県市町村からの補助がある所も多く、さういふ組合では、これ等の補助も財源に見込まれるのは勿論です。

は、組合は全国の約二万八百の市町村の中で大體六千四、五百の市町村に設立され、被保険者は約二千万人になります。大東亜戦争下、國民保健と國民生活の安定といふ立場から、一日も早くこの組合が全国の市町村に設立される必要があることは申すまでもないこと、この際、全国の皆さんの十分な御理解と御協力を切望する次第であります。

★ (厚生省保険局)

金年便郵

(一) 郵便年金普及及強調運動は、昨年十一月にも行はれましたが、初めての試みであつたにも拘はらず、非常な好成績を挙げることが出来ました。これは皆様が郵便年金といふものが時局下、生活の安定と國民貯蓄の増加のため如何に役立つものかといふことをよく理解され、進んで運動に協力されたからです。今年も十一月から十二月にかけて、この運動を始めてをります。今年は大東亜戦争下、二百三十億貯蓄をめざす國民總進軍の最中であるだけに、運動の意味も昨年以上に重いのです。

(二)

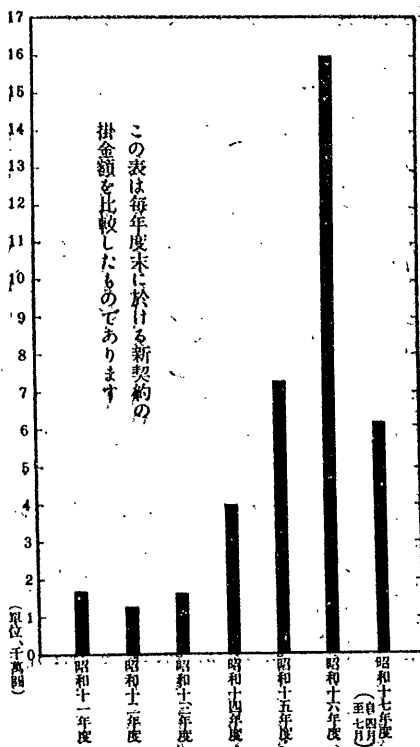
郵便年金は一口にいへば、私共の行末の不安を取り去つて、精神的にも、物質的にも安心して、その日々を明朗に過せるやうにするための制度であつて、このことは今日の生活には最も必要な事柄であります。詳しくいへば、郵便年金は私共が働いて稼いで行ける間に、掛金を積み込んで、一定の年齢に達してから、存命中、年金を領取つて、働けなくなつた老後でも確實に生活

活の安定が得られる制度なのです。世間でよく郵便年金は「買へる恩給」といひますが、その作用は全く官吏の恩給と同じこと、この郵便局へでも申込みれば、老幼男女誰にでも利用できる仕組みになります。次に、その大體を説明しましょう。

(一) 資産の安全化等を望まれる方には(イ)即時終身年金と(ロ)保証期間附即時終身年金があります。(イ)共掛金は一時拂で、年金は加入した年から支給されます。年金額は、いづれも三千万円以上二千万円までです。(ロ)は十五年二十年または三十年の保証期間中は、年金受取人に萬一のことがあつても、残つた期間中は同額の年金が遺族に支給されて、その生活の安定をはかることになつてゐます。加入年齢は(イ)では満四十歳から八十歳まで、(ロ)では保証期間の長短によつて異なつてゐます。

(二) 大東亜戦争の年金としては、(ハ)無条件終身年金と(ニ)保証期間附無条件終身年金があります。(ハ)共掛金は一時拂か分拂拂ですが、(ニ)では他に特に掛金随時拂の制度があつて、掛金を随時に入

郵便年金年度別新契約掛金額比較



らでも拂込める便利な方法があります。加入年齢は(ハ)共掛に十二歳から六十歳まで、年金の支拂は五十歳、五十五歳、六十歳または六十五歳から始まります。年金額は、一時拂と随時拂は三十四以上、分制拂は百圓以上二千四百圓まで、保証期間は二十年です。

(三) 子女の學費やその他に利用する場合には定期年金があります。これは掛金を

一時拂或ひは分制拂にして置く、子女が十二歳、十五歳、十七歳または二十歳になつた時から五年または十年間、年金が支給されるもので、加入年齢は二歳から十八歳まで、年金額は百圓以上二千四百圓までです。なほ詳しいことは、最寄りの郵便局にご相談下さい。

(三) 郵便年金の加入者は別表の通り、事變以

來、殊に大東亜戦争になつてからは素早くしつかり増加振りで、掛金を積立てた積立金も十六年度末で四位四千万円上つてゐます。そしてこの積立金の七割が公債の消化と戦時生産の生産増充の資金として役立つてゐるのです。つまり加入者が殖えれば殖えるほど積立金も殖えるのですから、それだけ國民貯蓄の増加となるわけです。

殊に郵便年金の掛金は長い間据置かれるもので、その間、國民貯蓄として最も強く要求されてゐる長期貯蓄を實行することになるのです。と同時にこの掛金を積み込むことは、それだけ購買力を貯蓄に吸収することになるので、物價騰貴、悪性インフレーションの傾向を抑へ、ますます戦争經濟を健全にする働きをするのです。

この運動はこれから全国的に力強く進められて行きますが、一は國民貯蓄の増加のため、また一つには生活安定のため進んで郵便年金を利用して戴きたいのであります。

(減借省・大蔵省・内務省・大政翼賛會)



新穀感謝

来る十一月二十三日は、毎年恒例たる新嘗祭の佳日であります。新嘗祭は、天皇陛下が本年採つた新穀をまつ天照大神を始め奉り天神地祇に御供進遊ばされ、御親ら開食させ給ふ國家の重儀でありまして、この日、陛下には夕の頃ほひより翌日の早曉にかけて、宮中神嘉殿において、御親ら御儀を御修遊ばされるのであります。畏くも明治天皇の御製に

まして、畏き極みであります。抑、この御祭儀の起源は、古く天照大神が御饗神より献じさせられた五穀の種をみそなはして「是の物は顯見蒼生の食ひて活べきものなり」と仰せられ、この種を御料田に植ゑしめられ、稔りの秋、新たに御殿を御遊ばされ、新穀を開食させられたといふ故事に創るのであります。その後に至り、天孫瓊々杵尊を降臨せしめられ給ふに當つて、履従の神たる天兒屋根命、太玉命の二神に對して「吾が高天原に開き奉る神の御を以て亦吾が兒にまかせまつるべし」と宣はせられ、特に高天原の饗庭の稻穂を御授け遊ばされたのであります。

即ち神はその往古、天祖が高天原において御試作遊ばされ、更にまた開食された上、これを後代國民の生活資料として御授けになつたものであつて、農民は代々この尊き御旨を奉じて培ひ養ひ、瑞穂國として彌榮えに榮えて今日の御盛代を迎ふるに至つたのであります。御神慮の洪大無邊と御神恩の至高至遠なことに全く尊仰し奉る外はないのであります。

爾來、歴代の天皇におかせられましては、この御神勅を奉じさせ給うて、農を國の大本となし、勸農を政事の中心とせられ、大御心を種々農政の上に寄せさせ給ひ、また農民を百姓と宣うて御仁愛の敷敷を垂れさせ給うたことは、國史の上に炳々たる事實であります。

近くは明治天皇の御製に

暑しといはれざりけりにかへる
水田にたてるしづを思へば
といふ有難い御製がございますが、この御製を拜誦し奉れば、如何に明治天皇が並並ならぬ農民の勞苦の上に御想ひを垂れさせ給ふたかを拜察し奉ることが出来るのであります。

ありまして、御仁慈の程に恐れ多き極みであります。また或る年の御製に
ことしけきこの秋にしも千町田の
みのりよろしと聞くが嬉し
と詠じさせられてをります。丁度その年は本年のやうに豊作であつたとみえますが、農民と共に豊年の喜びを分けさせ給ふ思召の程は、寔に恐懼の外はありませぬ。昭憲皇太后もまた粒々皆辛苦といふ御題にて、苗うゑて八束たりほをみるまでに

これを創め給ひ、歴代の天皇また農事に特別の御心事を勞せさせ給うて今日に至つたのであります。たとへば一握りの粟、一粒の米と雖も、悉く神恩皇恩によらざるものはないのであります。特に本年は、極めて一部の地方を除いては、天候の恵みと更に農民の努力とにより、近來にない豊作であつたと申せ、職階下における食糧問題の前途はなほ決して樂觀を許さないものであります。

て厚く、また常に農民に對しても、その福祉を念とした名君でありましたが、朝な夕な飯食ふことに忘れしな恵まぬ民に恵まるる身はと詠じて、農民を作り、食糧に向ふ毎に初穂を供へて、農民の辛苦と恩恵を感謝したといふ佳話があります。われわれ國民も亦この烈公の心を心として、朝夕食膳に臨む敬虔な態度を怠つてはならないと思ひます。

大政翼賛會では、新嘗祭の前後一週間を期して新穀感謝行事を執行し、以上の趣旨の徹底を圖つて来たのであります。大東亞戦争の第一年において近年にない豊作を具、政府の本行事強化推進のため、特に實施される各般の施策に呼應し、一層強力多様な新穀感謝行事を展開することになりましたが、これを機会に全國民は、さらに一層崇高な國體の本義に徹し、併せて長期戦下における食糧問題の重要性に鑑み、ますます食糧の増産、供出と消費の規正に協力し、舉國一體、以て振古未有の一大時限の克服に勇往邁進の決意を固めたいと思ひます。

なほ畏き邊りでは、明春の宮中御始の御題を「農村新年」と御遊ばされたのであります。大東亞戦争、勞力、畜力、その他肥料の不足等、農業生産上のいろいろな悪條件を克服して一躍、食糧増産に邁進する全國の農民が、新たな歡喜のもとに近く迎へんとする、豊穰な農村新年を思召さるゝ御神慮の程は、寔に恐懼の至りと申さなければなりません。

この秋に當り、生産者たる農民は、神恩皇恩に對する感謝の念を一層深くすると共に、豊年に際しても聊かも心を弛めることなく、ますます食糧増産に挺身して、神恩に報い奉る覺悟を新たに致すべきであります。

一方、消費者たる一般國民も、一粒の米にも神恩皇恩に感謝し、また一粒の米も農民の粒々辛苦、汗の結晶であることを反省し、生産上における農民の多大の勞苦を偲んで「もつたない」の觀念に徹し、消費の規正を斷行する等、食糧問題の解決のため一層の協力を勵むべきであります。

水戸烈公は、皇室に對する尊崇の念極め

大政翼賛會

第二戰線のその後

北阿侵入の目的

十一月八日、突如米軍の佛領アフリカ侵入が開始され、米英側の言分によれば、總兵力十四万に上る大部隊がアルジェリア、モロッコ沿岸各地に上陸、防衛フランス軍と激戦を展開中と傳へられる。

今次の米軍進攻作戦の目的は、直接には、

- 一、モロッコ沿岸に基地を獲得し、ジブラルタルと共に西部地中海の入口を扼し、遂には全地中海の制海空権を聯合國側に回復せんとすること。
- 二、アルジェリアよりチュニスを通じてリビアの背後を衝き、エジプトにおける英第八軍と共に北阿の樞軸軍を挟撃し、これを北阿より驅逐すること。
- 三、歐洲大陸に對する作戦の足場を確

にあるべく、これによつて、

立し、將來樞軸諸國に侵入し、

- 四、一方、西阿よりエジプト、スエズへの輸送路を確保し、西アジア、ソ聯インド等へのルートを短縮する。
- といふ戰略上の意圖を包蔵するものと思はれる。また政治的にはフランスに對し、食糧その他の資源を遮断し、フランスを締め上げることによつて、樞軸協力色を拂拭し、こゝに獨伊に對する内部撻亂の手掛りを設けるといふ野望を有するものであらうことも推察に難くない。

佛領侵犯の影響

久しく第二戰線の展開を焦慮しつゝあつた米英兩國内に、この作戦が如何なる反響を巻き起したかは、想像に餘りあるところであつて、八日のロンドン各新聞は一齊に「待ちに待つた大ニュース、第二戰線展開」といふやうな見出しを用ひたといはれる。また

第二戰線問題の経緯

七月以來、米國は西阿各地に十方に近い軍隊と多量の戦車をブラジルのナタール等を通じて輸送し、十月にはリベリア共和国への上陸が行はれた。これ等は今次作戦の準備行動と目されるべきものであつたが、第二戰線の舞臺としてのアフリカは、七月末の英米軍事首腦會議以後において、米英の視野に登場してきたものといふことが出来る。

チャーチル首相は、八月半ばモスクワにおいてソ聯政府首腦と、聯合國側の戰略一般について協議を遂げ、八月二十四日に歸國したが、九月八日に至つて初めて下院に姿を現はし、「米英軍事首腦會議が七月末に開催され、聯合國側の戰略に關し極めて重大な決定を行つた」旨を明らかにした。モスクワ會談後、數日に行はれた北佛アフリ

ルーズヴェルト大統領は、十日の新聞記者會見において「米軍の佛領侵犯は、樞軸軍に對する大攻勢に代る小規模な第二戰線であるといへる」と、四三年における大攻勢の代りとして、今次作戦が四二年中に行はれるに至つた経緯を語つてゐる。

要するに米英としては、今次作戦を以て待望の第二戰線實現と看做さうとする望みを抱いてゐることは勿論である。それは、これによつて國民の積極的攻勢の熱望を満たし、またソ聯に對する責任を一應果たしたことになるからである。

しかしながら今次作戦が眞に第二戰線たるべき性格をもつか否かは、一に懸つて今後の戦況の推移如何にあるといふべきで、佛國防衛軍の敢闘よく上陸米軍を驅逐し、待ち構へた樞軸側空軍勢力または艦艇が、米英の輸送船團と艦艇に起つべからざる損傷を與へ

ブへの上陸作戦は数時間にして撃退されるの醜態を演じ、第二戦線即時結成を以て慰撫されたソ聯の激しい失望を買ったチャーチルは、これを以て單なる準備行動であり、武力偵察であると釋明をしなければならなかつた。

次いで九月十日には佛領マダガスカル島への再度の不法侵入が行はれ、十三日には北アトブルクに上陸を企圖して失敗した。

これ等の一連の事實より、英米側が行つた「戦略に關する重大決定」が如何なる性質のものであるかは十分推測し得る。即ち、準備を整へば必ず第二戦線を結成すると稱して、ソ聯及び自國民を籠絡して來た英米側は、屢次の經驗によつてドイツの西部における防備は豫想以上に固く、また自己に大規模な上陸作戦を行ふに足る船舶を割く餘裕のないことは十分承知である。

従つて正面から堂々と對獨第二戦線を

設定する自信はもてない。それ故積極的な行動を採らうとするならば、比較的抵抗の弱い地域に向つて試みる必要がある。この意味では、アフリカと西亜が適當であり、特に地中海を隔てて歐洲に接するアフリカは、將來の作戦の舞臺として、また西亜及びインド、ソ聯への輸送路確保のためにも極めて好都合である。このやうな理由から、これら地域における中立國フランスの屬領は、しばしば彼等の野望の對象となつた。シリア、レバノン侵入、佛領赤道アフリカ侵略、マルナニック島占據、マダガスカル島上陸等は、いづれもこの事實を示すものである。

大規模な歐洲第二戦線の結成に十分な自信をもつことの出来なかつた英米は、第二戦線の意義を擴大し、曖昧化するこゝによつて、重慶その他の衛星的聯合諸國に對する自己の威信を保ち、また戦況の不利を打開しようとする企

第二戦線結成を苦慮

米英における第二戦線論は、一時下火であつたが、ルーズヴェルトの特使ウイルキークのモスクワにおける第二戦線即時結成論およびスターリン議長長の聲明によつて再び燃え上り、英米側は深甚な衝動を與へた。あたかもソ聯はウクライナ、北コーカサスを失ひ、形勢に立ち至つてゐる。

次動脈ウォルガの要衝、スターリングラードが危殆に瀕してゐた際ゆゑ、この聲明は時機の問題を強調したものであるとの印象を與へ、もし第二戦線が本年中に結成されないならば、ソ聯は如何なる態度に出づるのかについて米英は寒心暗鬼に驅られたのである。

チャーチル、ルーズヴェルトは、共にこれに關する意見表明を拒み、新聞もまた極めて冷淡な論調を示したが、内心の不安は藏ふべくもなかつた。従つて準備と時期が熟するならば、早急にこれを結成する必要に迫られてゐたものとみられる。

十月に入つて注目すべき現象が一再ならず現はれてきた。ダカール附近に大艦送船團の出現、英軍有力部隊の佛領國境集結、ダカールにおける空中戦、フランス側のダカール防衛決意の表明、潜水艦の派遣等によるダカール危機説の擡頭がそれであり、英米側は

おける積極攻勢の力説、およびスマツツ南阿首相の訪英がそれである。

十月十二日、ルーズヴェルトは、その壇邊談話において「日獨に對し新攻撃を開始し、その兵力をソ聯、重慶以外の戦争舞臺に轉換する必要に關し決定をみた」と述べ、同日チャーチルは、エヂンバラにおいて激越な調子で樂觀的な戦局観を述べ、「我々は過酷で陰惨な戦争の轉機に到達したといふことが出来る」と言明した。これ等の米英の攻勢揚言に比例して、佛國のアフリカに對する防備強化も進められ、ダラン陸海空軍總司令官自ら出馬して防衛強化に當りつゝあつた。

決戦の關頭に立つ佛

かゝる空気の内に今次米國の佛領アフリカに對する野望が發現されたのであるが、これは道義的にみても、昔ての同盟國フランスの領土を蹂躪する

卑劣極まる行動であることは勿論、國際法を全く無視した蠻行といふことが出来よう。敗戦國フランスは、今やその有力な土民軍供給地であり、食糧その他の資源供給地たる北阿屬領を奪取されんとして決戦の關頭に立つに至つた。

米國は島濤がましくも太平洋、大西洋兩面に反撃を企圖しつゝあるが、かかる焦慮の餘りの無謀な出撃が、却つて彼等に對する第一、第三戦線の展開による兵力分散、延いては各個撃破の的とならなければ幸せであらう。しかしながら、敵米英は執拗を以て知られたアングロサクソンであり、戦ひは次第に長期戦の様相を深めつゝ新段階に達したといふことが出来、われら日本國民としても、十分萬全なる長期戦の構へと覚悟を固める必要がますます増大したことは、言を俟たないところである。



大東亞戦争一周年 記念日を迎へるについて

十二月二十
常會徹底事項

意義深い大東亞戦争第一周年記念日を迎へるに當り、昨年十二月八日のあの感激を新たにし、めいめいの足下をしつかりとふみかため、國內またこれ戰場なりとの心構へを以て、どんなことがあつても敵を打ち倒さねばやまぬ不屈の闘志を燃やしつゝ、「億の力をあはせ、この戦争をあくまで勝ち抜く決意を固めませう。

十二月八日を中心に、十二月五日から十一日に亘つて、戦争生活確立運動や戦力強化運動・軍人援護運動が行はれますが、十二月の常會では、これらの運動の趣旨を十分に徹底させ、戦力の強化と戦争生活の實踐に努めませう。

一、十二月八日の行事について

- (一) 当日は早朝から午後五時まで各戸一齊に國旗を掲げませう。
- (二) 当日は午前十一時五十九分から正午まで全國民一齊に祈念を捧げませう。

(三) 當日正午からラジオによつて大詔捧讀が行はれますが、なるべく隣組ごとに集つてこの放送を聴んで聴きませう。

(四) 當日は各神社で祈願祭が行はれますから、町内會、部落會、隣組等の代表者は、なるべくこれに參列し、一般の方も努めて神社に參拜し、必勝祈願をいたしませう。なほ寺院、教會等でも祈願祭や慰靈祭が行はれます。

二、戦力の強化について

(一) 十二月だけで「五十億貯蓄」を達成しませう。

戦力の強化はまづ貯蓄です。

昨年はその感激の日から月末までに「三十億貯蓄」をやりとげて、見事に目標額の百七十億を達成したのです。

本年は昨年以上に頑張つて、是非ともこの十二月中に「五十億貯蓄」をやり遂げ、本年の目標額二百三十億の達成に努めませう。

本年の上半期は百九億で目標の半額に達しませんから、この不振を一擧に挽回しませう。

(イ) 大東亞戦争一周年記念貯蓄として十二月中は、特に「五十億貯蓄」の達成に協力しませう。

(ロ) 國民貯蓄組合へは、全國民漏れなく加入しませう。

(一) 賞與や歳末の臨時収入は、出来るだけ貯蓄や公債消化にふり向けませう。

(二) 増産に懸命の努力をいたしませう

米英は尤大な生産力をたのんで反撃の時期を狙つてゐます。

國防、造船に關係のある工場、鑛山その他各種の事業場に働く方々や、食糧増産に働く方々は、一人々々が敵の數人に當る戰鬥力を以て敵の生産力に打ち勝ちませう。

(三) 空の護りを固めませう

國土防衛は私どもに與へられた尊い任務です。

常に防空の備へを固め、防空資材の整備や點檢を怠らぬやう氣をつけませう。

また、なるべく附近の防空監視隊の慰問激勵等を行つて、そのご苦勞に感謝しませう。

三、戦争生活の實踐について

(一) 町内會や隣組を通じて配給消費を適正化しませう。

今度、全國の都市の町内會には、實情に應じて消費經濟部が設けられ、その下に小賣業者と消費者とが配給について互ひに相談し合ふ配給協議會が設けられることになりました。

國內も戰場です。お互ひは戦友です。消費者も自分本位の態度をすて、町内會や隣組を通じ、進んで配給と消費の適正化に協力し、戦争生活の基礎をますます固めませう。

(イ) 消費者と業者とは、互ひに戦友爱で結び合ひ、明朗な配給の秩序を樹て、闇取引、不正の情實販賣や買漁りなどを絶滅しませう。

(ロ) 切符制や登録制の圓滑な配給に協力しませう。

(ハ) 隣組の共同買出しで輪番制などを定め、隣組の工夫で出来るだけ買物行列を解消しませう。

(ニ) まだ〜家庭生活には無駄があります。お互ひの協力で戦争に相應しい消費の合理化を圖りませう。

(二) 軍人援護を強化しませう。

自分たちの町内會、部落會、隣組から出征されてゐる兵隊さんに慰問文や慰問袋を怠らず送り、遺族、家族の慰問や手傳ひもいたしませう。

英靈の墓碑を常に清掃し、墓參も缺かさぬやうにしませう。

(三) 戦時下の輸送力強化に協力しませう

戦時資材や生活必需物資の輸送を少しでも多くするために、この際、遊びや急がぬ旅行は絶対にやめ、託送荷物も出来るだけ自制止しませう。

今月は今年最後の常會です。お互ひに常會の一年間を顧みて、改めるべき點は速かに改めるやうにいたしませう。

頼母い 隣組生活例 常会

表發選當

全員の割当量を公表

配給については、適切公平に処理することが眼目です。私、私は隣組長として、常に理論的に公平であると

情報局では放送協会と協力して、まさに「頼母い隣組生活例」の報告を募集しました。その第一回の當選が決定しましたので発表いたします。なほラジオでは十一月七日の戦時生活相談の時間に放送いたします。

第一回の問題は「物の配給を貴方の隣組ではどう扱っていますか」といふ題でした。

招く虞れのある方法は避けねばなりません。組長がその立場を利用して自分の利益を圖つてゐるとか、組員に對して依怙態度をすること、か疑はれることは、隣組の根本精神である協力和合を傷つけるものですから、特に戒慎して自らを正しくすることは勿論、組内全體に對する配給の状況を、回覧板で組員全部に知らせることにしてゐます。

また物資の配給は非常に複雑なものですから、統制物資の配給方法を明確にした「統制物資配給一覽表」を作つておいて、當會にもこれをもち出して説明し、組員の問合せに對しても、これによつて説明してゐます。

さて、實際の配給の状況ですが、酒の場合は順番に當番が配給所から認めて受取つて來、組長が貰つて各戸に配分して精算します。油は汚れ易いので、戸々に取りに行くのを原則にしてゐます。

長崎市南區七九 柴田貞三

境は浦長が頼めて保管しておき、當番が認めて受給します。たゞ五戸の隣組の中に農家が三戸あり、配給の割当量が異なりますので、農作組と非農作組に分け、前者は三ヶ月に一回、後者は二ヶ月に一回の割合で引取ることとしておきます。

この四月までは、私達のところでも八百屋の店頭に行列を作つてゐました。子供に少しでも多く食べさせるためには、自己主義かも知れませんが、頭数を揃へるために子供まで並ばせました。親の氣持として、こんな悪い習慣を教

助の疑ひも起さないうやうに努めてゐること、それから物の性質によつて、それに應じた適切な配給をとつてゐることとあります。つまり隣保の精神が實生活にそのまゝ現はれてゐる點です。これが今日の決戦生活における隣保精神といふべきです。

世帯人員を報告します。すると店から、世帯人員を記入した番號入りの登録證が渡されます。買ひに行く時には、それを見せると店で帳簿を消し込みますから二重買は防止され、登録證さへあれば子供でも自由に買へ、その日の配給量が公平に渡りますので、安心して子供でもやれます。

隣組登録で順番に買出し

生菓子は一、二人、八人の計三戸十一人の組と、四人、六人の計十人の二組とし、それ／＼一枚の切符で配給を受けたものを入數に比例して分けます。これには別に順番を定めず、都合のよい者が買ひに行くことにしてゐます。

この四月までは、私達のところでも八百屋の店頭に行列を作つてゐました。子供に少しでも多く食べさせるためには、自己主義かも知れませんが、頭数を揃へるために子供まで並ばせました。親の氣持として、こんな悪い習慣を教

へねばならぬかと心の中で泣きました。それが登録制を實施してからは、完全に行列がなくなつてしまひました。登録は自分の好きな八百屋を申出ると、隣組長が希望の一番多い店を登録店と決定し、その店へ隣組長から隣組の

方法として、各隣組長への取次電話を通知しておき、一つの組が終へると、次ぎの組へと電話で通知してゐます。すると組長が組員に通知して揃つて出かけるといふことになりません。不公平のないやう、今日夕方なら次回は朝といふやうにな

つてゐます。お立寄りも隣組
単位で、この調子でやつて
をります。

【評】これは登簿制を率先し
て実施し、隣組が順位に従つ
て買出しに行つて、店頭の温
雑や行列を、お互ひの工夫と
協力で解決してゐる生きたお

手本です。

たゞ電話で連絡してゐるや
うですが、これは電話のない
所では通用しませんから「買
出し終了」は、簡単な通知證を
作つて、子供でも使ひに出す
やうにすればよいと思ひま
す。

玉子の配給方法

東京市世田谷区玉川奥路二二五九八 今井トメ 隣組長

たゞ今、玉子は大いに一
人當り十五匁の割合で配給
されてゐます。それは大
體、一人一個の割合です
が、その時の玉子の大き
さによつて、或ひは組員の數
より二、三箇多かつたり、
時には一、二箇不足する場
合もございます。そこで私
共の隣組では、組長と月

當番の方とで、次ぎのやう
にお分けてをります。

先づ配給されました玉子
のうち、大きな玉子から順に
十個選びまして十世帯（隣
組の世帯數）に並べ、次ぎ
も大きな順に世帯毎に並べ、
次ぎ／＼に家族數に應じて
分けて行きます。そして最
後に餘分が出た場合には、

第一に病人、次に産婦、
次に妊婦といふ順でお配
りします。もし該當者がな
い場合は、幼児から順に老人
大人に及ぼしてをります。
また不足の場合は、不足
分を一個づゝ組長、月當
番、大世帯の順で、次回まで
待つていただくことにして
をります。しかし不足する
ことは稀なので、今のとこ
ろよく行つてをります。

金額の計算法は、總額を
總個數で除し、四捨五入で
厘位まで求め、單價としま
す。この單價に、各世帯毎に
配分した個數を乗じて、四
捨五入で錢位まで求めて
をります。これで殆んど總
額の近似値を得ますが、
一、二錢の不足や、剰餘金が

あつた場合には、積立金から
支出し、または積立金の收
入にしてをります。これで皆
さんにも十分納得いたゞい
て、大變なごやかに配給さ
れてをります。

【評】大きかつたり、小さかつ
たりする玉子を、一人當り何
匁の目方で配給されるので
から、これを一匁の違ひもな
く公平に分配することは不可
能ですが、この隣組の配給方
法は、目方では公平とはいひ
難くとも、全體からみて公正
であり、親切な配給である
といへます。

金額の計算も個數では厘
位、家族單位では錢位の四捨
五入といふところに、公正を
期さうといふ苦心がよく現は
れてをります。また時に起り
勝ちな過不足の金を、備へ置

きの基本金で利用することも
出づの方法です。

玉子の配給では、公平を期
すために、隣組長や幹部の人

がそのたびに平均數量以下で
犧牲を忍んでをられるところ
があります。この方法は、大
いに参考とすべきです。

六班に分けて當番制

東京市世田谷区宮前町六丁目三五九 菊池節子

私の組では、十九戸を一
戸一人づゝとして三人一組
の六班に分け、一班だけは
職をもつ主婦のために四人
とします。各班に班長一人
を定め、一班に養護家庭一
戸づゝを組入れます。養護
家庭とは、主婦が病弱で
あつたり、妊産婦だつたり、
年をとつてゐたり、或ひは
子供が澤山ゐて面倒を見て
上げねばならぬ家庭です。
さて、配給はどうやつて
するかといふ問題ですが、

先づ「配給がある」といふ通
知の回覧を廻す時、組長が
これに當番の班の名を書き
添へておきます。すると當
番の班長は、購入券を組長
から受取つて、三人相談の
上、品物を買ひに行く者、
各戸に配給する者を決めま
す。

鶏卵を例にとれば、組員
が百人餘りもありませんか
ら、二人が買出しに行き、
三人で分配した上で、他の
一人が各戸に「取りに来る

やう」に觸れ歩きます。特
に大小のある場合の外は計
器は用ひずに分配します
が、一人十五匁の割合で配給
ですと大體、一人當り一個
づゝの外に四、五個餘りま
す。この餘つた卵は病人の
ある家へお見舞の意味で一
個づゝ配給し、その他は回
覧の順に配給します。帳簿
を作つておいて、記入して
おきますから、この特別配
給の順なども一目で分りま
す。留守宅の分は班長が預
つておきます。代金は厘位
切上げで取立て、餘利が出
れば組費へ入れます。

かうすれば配給が毎日あ
つても、當番が次ぎ／＼に
代りますから差支へがな
く、各班が配給に當ります

から、苦心もわかつて苦情
も出ません。實際には三人
は要らないこともありませ
が、時には都合の悪い人も
あるだらうと、三人一組に
してゐます。生菓子、納豆、
肉、卵、さつま揚などみな
この方法で感謝しながら受
取つてゐます。

【評】隣組の仕事は一人一役
でみんながその責任を分かち
合つて行くことが理想です。こ
の隣組では、三戸が一組となつ
て班を作り、互ひに仕事を分
け合つてやつてゐるところが
特長です。殊に一班に一戸
づゝ「養護家庭」を組入れて、
不自由な家庭の世話を見てを
られることは、實に羨ましい
隣保團結の姿です。そして配
給方法も親切で、病人に對し
て特別に丁寧な心遣ひは、隣

相互生活協会の協力を必要とすべきであります。

山間部落の共同配給

山間部落共同配給会 松田忠太郎

常務落は山間に点在する戸数二十九、人口一五二人の小部落です。交通は不便で配給所までは二十町、物によつては一里もありません。部落民は山林労働が主で、農業を副としてゐますので、配給品の種類も数多くあります。初めは個人個人で受取りに出かけましたが、労力も要るし、指定の配給日が一日限りのため相當混雑もしました。そこで部落民会で協議の上、次ぎのやうな方法で共同受取りことにしたので

その方法は、配給券は部落会長が一括して保管し、受取りには部落民が輪番で出かけます。各戸への配給は、夜、部落の中央の新興生活館まで各戸から取りに行くことにしてゐます。この時は青壯年團員がその配布と集金の世話に當ることになつてゐます。

この方法を實施以來、労力の節約と共同精神の昂揚と、部落民の融合が自然に出来て、一部落一家のやうな和やかな心となりました。また配給のお世話に對して感謝する意味が、二品

目について十錢づゝの婦人必勝貯蓄をやつてゐます。現在この方法で配給をしてゐるものは、麦、砂糖、醬油、味噌、マツタ、石鹼、小麦粉、素麺、菓子、塩、干魚、手拭、手袋、地下足袋、糸、労働作業衣等ですが、共同受取りのため配給所でも相當の便宜を圖つて呉れます。

皆が協力して輪番の交代

配給箱による配給

山間部落共同配給会 松田忠太郎

私の隣組では、配給の嚴正公平と、時間と手数をかけないといふことを主眼として、次ぎのやうな配給方法をとつてゐます。

代で配給品を受取りに行き、一定の場所で一齊に各戸に配給するとは、二度で物が捌かれるので正しく配られるので疑ひも起らず、しかもその餘つた力で増産にも努められるといふ、眞に生活協同化のお手本です。また配給と集金は青壯年團がお世話をしてもらえるやうですが、隣組の生活には、こゝまで團體の協力が望ましいものです。

各戸に割當てるだけの數量のないもの、例へば地下足袋、労働服、繊維製品等については、物品毎に各戸主の氏名と配給順を書いた帳簿を作つてあります。この場合には抽籤はせず、氏名順に配給するわけですが、但しその順序は品によつて違つてゐます。

配給日 毎月末を配給日と定め、この日に各戸から隣組長の宅へ配給箱をとりに行きます。各人は箱を自宅へ持つて歸つて配給票と配給品とを照し合せた上、代金を持つて隣組長の家へ行きます。この時、箱を持つて行つて、また組長の手許へ預けるわけですが、急を要する配給品は、臨時配給とし、配給のない月には、その旨を回覧板で通知します。その配給箱を設けたことによつて、配給のことについては殆んど問題がなくなり、「配給常會」といふやうな汚名も一掃することが出来ました。

配給品を配給所まで取りに行つて、それから各戸に

配給の公平と手数を省くといふ點が、この配給原簿と、配給箱を作るといふ方法は、大體よい方法だと思ひます。配給日を定めることも、そのやうな意味から結構なことと思ひます。

次ぎの募集課題

☆あなたの隣組では、どうやつて貯蓄や國債消化の實績を擧げてゐますか

- ▽原稿の長さ 四百字詰二枚
- ▽締切 十一月二十八日(土)
- ▽宛名 東京市麹町區西幸町日本放送協會講演部
- ▽題名 二戰時生活協同化
- ▽表紙 週報は十二月十六日號の「常會の頁」ラジオは十二月十二日または十九日の「戰時生活協同化の時間」の欄
- ▽注意 應募原簿にも住所、氏名(振替名をつけて)、職業、年齢をほつきり記入して下さい。採用分には選別を致します。

11月抽籤 貯蓄債券 當籤番號表 (其ノ二)
支拂開始期 12月1日
支拂場所 日本勸業銀行本店、出張所・代理店及集配郵便局
全當籤番號掲載紙 官報、債券時報號外 (番號表中太字ハ回別、括弧内金額ハ割増金)
昭和17年11月 大藏省・日本勸業銀行

12805	14511	16209	18276	20077	21620	23518	25578	27328	29323	31932	34217	36361	38631
12806	14512	16210	18277	20078	21621	23519	25579	27329	29324	31933	34218	36362	38632
12807	14513	16211	18278	20079	21622	23520	25580	27330	29325	31934	34219	36363	38633
12808	14514	16212	18279	20080	21623	23521	25581	27331	29326	31935	34220	36364	38634
12809	14515	16213	18280	20081	21624	23522	25582	27332	29327	31936	34221	36365	38635
12810	14516	16214	18281	20082	21625	23523	25583	27333	29328	31937	34222	36366	38636
12811	14517	16215	18282	20083	21626	23524	25584	27334	29329	31938	34223	36367	38637
12812	14518	16216	18283	20084	21627	23525	25585	27335	29330	31939	34224	36368	38638
12813	14519	16217	18284	20085	21628	23526	25586	27336	29331	31940	34225	36369	38639
12814	14520	16218	18285	20086	21629	23527	25587	27337	29332	31941	34226	36370	38640
12815	14521	16219	18286	20087	21630	23528	25588	27338	29333	31942	34227	36371	38641
12816	14522	16220	18287	20088	21631	23529	25589	27339	29334	31943	34228	36372	38642
12817	14523	16221	18288	20089	21632	23530	25590	27340	29335	31944	34229	36373	38643
12818	14524	16222	18289	20090	21633	23531	25591	27341	29336	31945	34230	36374	38644
12819	14525	16223	18290	20091	21634	23532	25592	27342	29337	31946	34231	36375	38645
12820	14526	16224	18291	20092	21635	23533	25593	27343	29338	31947	34232	36376	38646
12821	14527	16225	18292	20093	21636	23534	25594	27344	29339	31948	34233	36377	38647
12822	14528	16226	18293	20094	21637	23535	25595	27345	29340	31949	34234	36378	38648
12823	14529	16227	18294	20095	21638	23536	25596	27346	29341	31950	34235	36379	38649
12824	14530	16228	18295	20096	21639	23537	25597	27347	29342	31951	34236	36380	38650
12825	14531	16229	18296	20097	21640	23538	25598	27348	29343	31952	34237	36381	38651
12826	14532	16230	18297	20098	21641	23539	25599	27349	29344	31953	34238	36382	38652
12827	14533	16231	18298	20099	21642	23540	25600	27350	29345	31954	34239	36383	38653
12828	14534	16232	18299	20100	21643	23541	25601	27351	29346	31955	34240	36384	38654
12829	14535	16233	18300	20101	21644	23542	25602	27352	29347	31956	34241	36385	38655
12830	14536	16234	18301	20102	21645	23543	25603	27353	29348	31957	34242	36386	38656
12831	14537	16235	18302	20103	21646	23544	25604	27354	29349	31958	34243	36387	38657
12832	14538	16236	18303	20104	21647	23545	25605	27355	29350	31959	34244	36388	38658
12833	14539	16237	18304	20105	21648	23546	25606	27356	29351	31960	34245	36389	38659
12834	14540	16238	18305	20106	21649	23547	25607	27357	29352	31961	34246	36390	38660
12835	14541	16239	18306	20107	21650	23548	25608	27358	29353	31962	34247	36391	38661
12836	14542	16240	18307	20108	21651	23549	25609	27359	29354	31963	34248	36392	38662
12837	14543	16241	18308	20109	21652	23550	25610	27360	29355	31964	34249	36393	38663
12838	14544	16242	18309	20110	21653	23551	25611	27361	29356	31965	34250	36394	38664
12839	14545	16243	18310	20111	21654	23552	25612	27362	29357	31966	34251	36395	38665
12840	14546	16244	18311	20112	21655	23553	25613	27363	29358	31967	34252	36396	38666
12841	14547	16245	18312	20113	21656	23554	25614	27364	29359	31968	34253	36397	38667
12842	14548	16246	18313	20114	21657	23555	25615	27365	29360	31969	34254	36398	38668
12843	14549	16247	18314	20115	21658	23556	25616	27366	29361	31970	34255	36399	38669
12844	14550	16248	18315	20116	21659	23557	25617	27367	29362	31971	34256	36400	38670
12845	14551	16249	18316	20117	21660	23558	25618	27368	29363	31972	34257	36401	38671
12846	14552	16250	18317	20118	21661	23559	25619	27369	29364	31973	34258	36402	38672
12847	14553	16251	18318	20119	21662	23560	25620	27370	29365	31974	34259	36403	38673
12848	14554	16252	18319	20120	21663	23561	25621	27371	29366	31975	34260	36404	38674
12849	14555	16253	18320	20121	21664	23562	25622	27372	29367	31976	34261	36405	38675
12850	14556	16254	18321	20122	21665	23563	25623	27373	29368	31977	34262	36406	38676
12851	14557	16255	18322	20123	21666	23564	25624	27374	29369	31978	34263	36407	38677
12852	14558	16256	18323	20124	21667	23565	25625	27375	29370	31979	34264	36408	38678
12853	14559	16257	18324	20125	21668	23566	25626	27376	29371	31980	34265	36409	38679
12854	14560	16258	18325	20126	21669	23567	25627	27377	29372	31981	34266	36410	38680
12855	14561	16259	18326	20127	21670	23568	25628	27378	29373	31982	34267	36411	38681
12856	14562	16260	18327	20128	21671	23569	25629	27379	29374	31983	34268	36412	38682
12857	14563	16261	18328	20129	21672	23570	25630	27380	29375	31984	34269	36413	38683
12858	14564	16262	18329	20130	21673	23571	25631	27381	29376	31985	34270	36414	38684
12859	14565	16263	18330	20131	21674	23572	25632	27382	29377	31986	34271	36415	38685
12860	14566	16264	18331	20132	21675	23573	25633	27383	29378	31987	34272	36416	38686
12861	14567	16265	18332	20133	21676	23574	25634	27384	29379	31988	34273	36417	38687
12862	14568	16266	18333	20134	21677	23575	25635	27385	29380	31989	34274	36418	38688
12863	14569	16267	18334	20135	21678	23576	25636	27386	29381	31990	34275	36419	38689
12864	14570	16268	18335	20136	21679	23577	25637	27387	29382	31991	34276	36420	38690
12865	14571	16269	18336	20137	21680	23578	25638	27388	29383	31992	34277	36421	38691
12866	14572	16270	18337	20138	21681	23579	25639	27389	29384	31993	34278	36422	38692
12867	14573	16271	18338	20139	21682	23580	25640	27390	29385	31994	34279	36423	38693
12868	14574	16272	18339	20140	21683	23581	25641	27391	29386	31995	34280	36424	38694
12869	14575	16273	18340	20141	21684	23582	25642	27392	29387	31996	34281	36425	38695
12870	14576	16274	18341	20142	21685	23583	25643	27393	29388	31997	34282	36426	38696
12871	14577	16275	18342	20143	21686	23584	25644	27394	29389	31998	34283	36427	38697
12872	14578	16276	18343	20144	21687	23585	25645	27395	29390	31999	34284	36428	38698
12873	14579	16277	18344	20145	21688	23586	25646	27396	29391	32000	34285	36429	38699
12874	14580	16278	18345	20146	21689	23587	25647	27397	29392		34286	36430	38700
12875	14581	16279	18346	20147	21690	23588	25648	27398	29393		34287	36431	38701
12876	14582	16280	18347	20148	21691	23589	25649	27399	29394		34288	36432	38702
12877	14583	16281	18348	20149	21692	23590	25650	27400	29395		34289	36433	38703
12878	14584	16282	18349	20150	21693	23591	25651	27401	29396		34290	36434	38704
12879	14585	16283	18350	20151	21694	23592	25652	27402	29397		34291	36435	38705
12880	14586	16284	18351	20152	21695	23593	25653	27403	29398		34292	36436	38706
12881	14587	16285	18352	20153	21696	23594	25654	27404	29399		34293	36437	38707
12882	14588	16286	18353	20154	21697	23595	25655	27405	29400		34294	36438	38708
12883	14589	16287	18354	20155	21698	23596	25656	27406	29401		34295	36439	38709
12884	14590	16288	18355	20156	21699	23597	25657	27407	29402		34296	36440	38710
12885	14591	16289	18356	20157	21700	23598	25658	27408	29403		34297	36441	38711
12886	14592	16290	18357	20158	21701	23599	25659	27409	29404		34298	36442	38712
12887	14593	16291	18358	20159	21702	23600	25660	27410	29405		34299	36443	38713
12888	14594	16292</											

