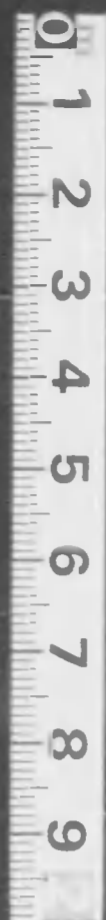


寫眞週報

内閣情報部編輯
四月廿四日・第三十號・十七

昭和十五年四月廿四日發行 第一回永年刊發行 第三十三號



くつに途壯のれ晴使大部阿



撮影 内閣情報部

阿部大佐が、大東使節を乗せて使節もわが神皇陛下大東使節一行
大將は、職員とともに、うらかな四月十五日午前九時東京駅特
急「つばめ」で官長多数の見送りを受け、晴れの首途に上った

頭痛にソボリン

効き目が早く且つ安全です



三〇銭五〇銭一圓
二圓・三圓五〇銭
各地薬局にあり

薬物相乗作用とは、ソボリンが誇りとする
薬物相乗作用とは、ソボリンの主成分たるソボルリン
及アミトピリンとバルビタールと
と分子結合体間に右の作用が営ま
れ、その鎮痛解熱作用が非常に強
化されて現れます
ソボリンが少量二回、錠として速か
に目づ確實に奏効するのは右の理
由によるからで、理論的にも實際
的にも従来の阿片薬よりも一歩進
んだ最新の頭痛薬です

薬物相乗作用を活用した唯一の頭痛薬

感胃・月経痛に

ソボリンに
は鎮痛解熱
作用と同時に極めて安全な解熱作用が
ありますから、感胃時の頭痛発熱に用
ひて大変重寶です
又月経時の頭痛・腰痛等には是非身体
に障らぬソボリンをお用ひ下さい

安心して服める

従来の頭痛
薬には一般
に心臓や胃腸を害する恐れがありまし
たが、ソボリンにはこんな副作用がな
く御婦人、老人、お子様方も安心して
服用できます

【効能】頭痛、感胃、頭重、眩暈
扁桃腺炎の疼痛、歯痛、神経痛
月経痛、腰痛、肩凝症、船車暈
宿酔、結核性の微熱に好適す

店商衛兵長田武 社合式株 元資發造製
町修道區東市阪大



四月八日南京から空路北京訪問の汪精衛氏は奉北政務委員委員委員長王克敏氏の出迎を受けて西郊飛行場に到着した王氏と種々懇談を遂げた汪精衛氏は王氏招宴の席上「今後一段と奉北政務委員会の協力を求める」旨の挨拶を述べた



四月九日、張家口へ飛来した汪精衛氏は蒙古聯合自治政府主席唐王を病床に見舞った。唐王政府首脳と会談を遂げた

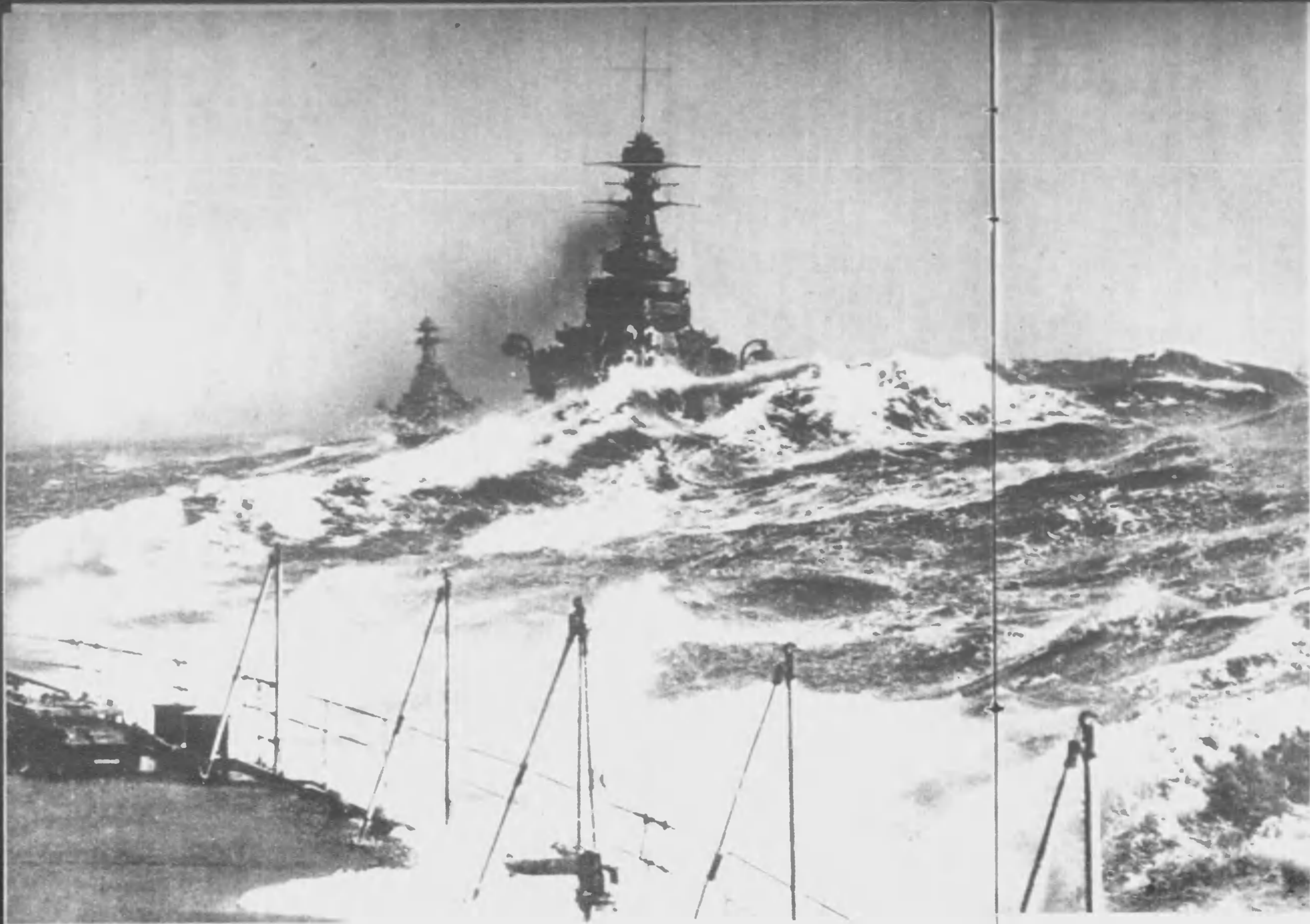
昨年八月九日、張家口で和平運動の具體的方針と決定を草擬した汪精衛氏は、それから九ヶ月、いまだ国民政府の主席代理として南京を助けた。氏は汪氏招宴の席上「今後一段と奉北政務委員会の協力を受ける」旨の挨拶を述べた。汪精衛氏



新支那は 春の羽翼にのって

新國民政府の成立とともに中國の國家的進歩のスタートは切られたが、國民政府主席代理汪精衛氏は連日完了後一週間を經過した四月八日飛行機で北京に赴き、翌九日は張家口、十二日には張家口を訪れ、新國民政府成立に伴う北支、南支の情勢を視察した

撮影 同盟通信社



イギリス

エカドラーック海軍を中心とする北海軍
 上に英艦隊の北海軍艦に展開され
 た。英艦隊がドイツ艦隊の襲撃を
 破砕し得たためにも、またドイツを
 封鎖するために、この通路であり足場
 であるノールランドに艦隊を配置する
 こと、直捷自衛の性質に基くこと
 である。

大艦隊として自負するイギリスは、
 この北に、北の海軍をなすとして
 突進の通路を確保し、勿論、對艦隊を
 完結したところであつて、既に優勢な
 艦隊を集中し大規模の海軍攻撃にうつつ
 た。比較的劣勢な海軍力しか持たないド
 イツは、これに對しては對軍に出るこ
 ころがな。

1 十六インチの巨砲一砲に火を吐く主
 力艦ネルソン號(三三、九五〇トン)

2 荒れ狂ふ北海の終焉も何のその、敵
 の前面に堂々立ち向かふ英主力艦隊

3 四月八日、ヘルケンの近海で獨逸軍
 の襲撃をうけ甲板に煙草を見舞はれたと
 傳へられる主力艦ロトノー號(三三、九
 〇〇トン)

4 探照水艦近しと見るや疾風の如く追
 跡を開始する英駆逐艦隊





艦内にはラヂオの装置もある。艦影をみる静かな夜など故郷からの放送に乗組員はなつかしく耳をたむける



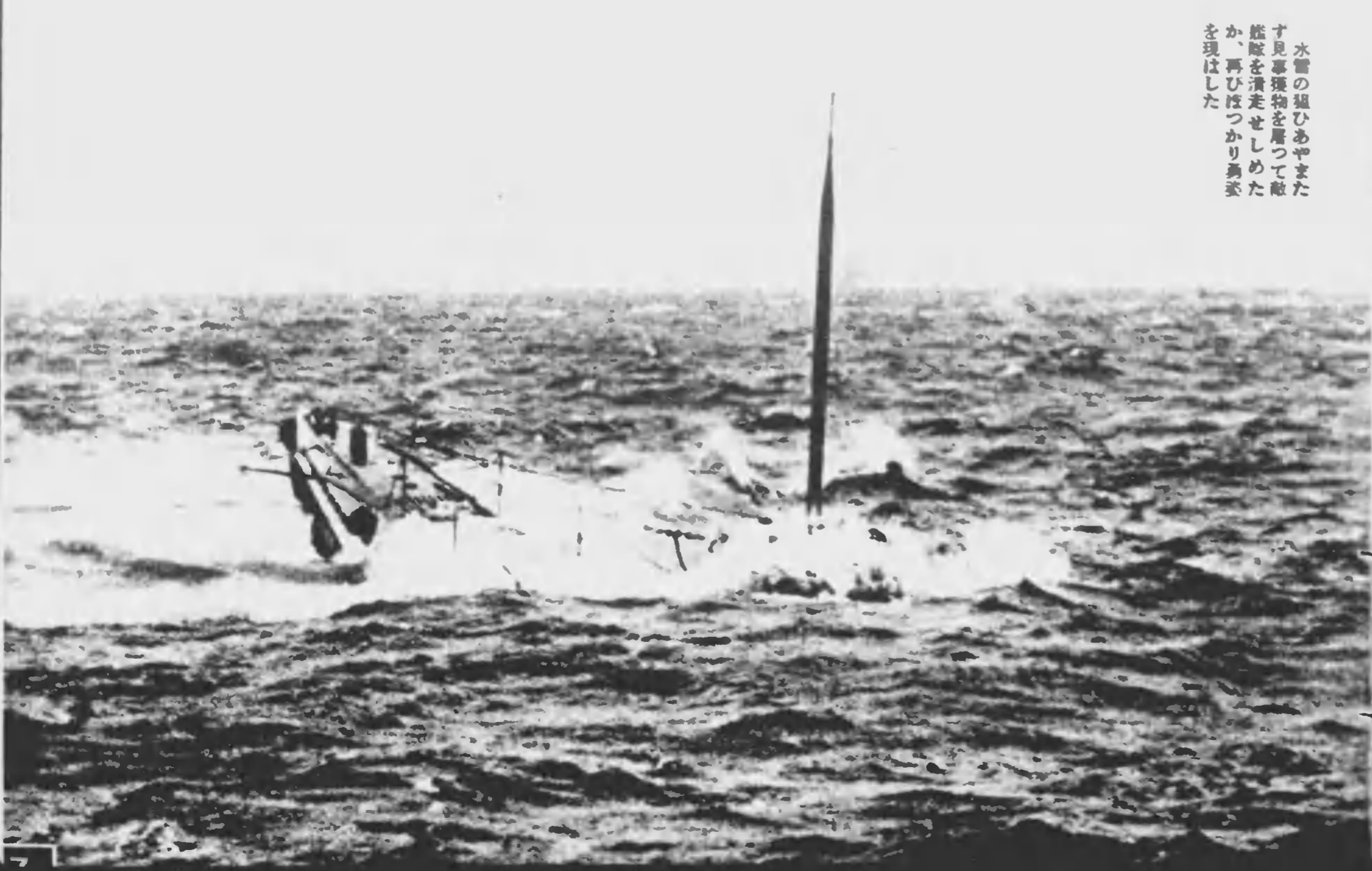
艦内では海戦作業に食糧投射機に大重の活動が始まる



「海軍」の艦影は「海軍」の艦影



ツイド



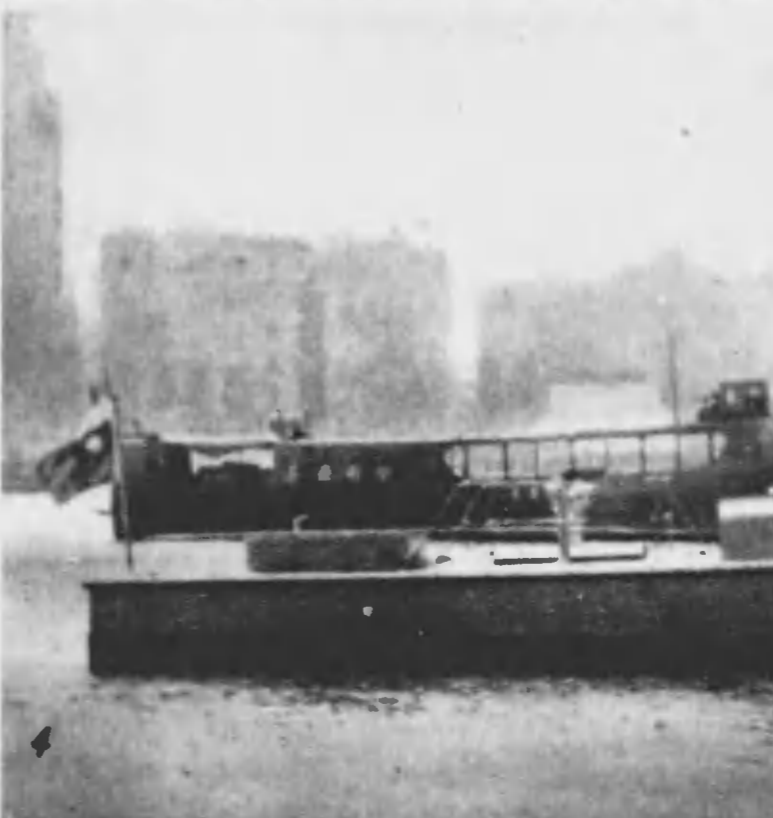
水雷の狙ひあやまたす見事獲物を屠つて敵艦隊を潰走せしめたか、再びはつかり勇姿を現はした



「海軍」の艦影は「海軍」の艦影

イギリスが大艦隊を向けられ、これに對して自國の潜水艦隊を動かす。イギリスの潜水艦隊は、北海に突進し、ドイツの潜水艦隊と遭遇する。イギリスの潜水艦隊は、ドイツの潜水艦隊を撃沈し、北海に突進する。イギリスの潜水艦隊は、ドイツの潜水艦隊を撃沈し、北海に突進する。イギリスの潜水艦隊は、ドイツの潜水艦隊を撃沈し、北海に突進する。

警備艇「江平」



維新政府の註文で建造中であつた最新鋭警備艇「江平」は新國民政府の海軍部に引継がれたが、四月九日、江南造船所浦東工場で日支兩國關係者多數列席の下に厳肅なその進水式が舉行された。

南船北馬の名の通り支那大陸殊に中支、南支には無數の河川や湖沼があり、無数の船隻が航行してゐる。この警備を完りして治安を保つことは新國民政府がまづ著手しなければならぬ所であつた。

「江平」は實に新政府のこの治安確保の第一陣を承つたものであつて、今後の活躍が期待される。

寫眞 1、黄浦江岸浦東工場に竣工した「江平」は、和平反共建國の新國民旗も勇ましく將に進水せんとする。2、汪精衛海軍部長の命名書と代讀する鄭艦長司令長。3、4、黄浦江上を悠々下航する「江平」。

在上海間中位撮影

時話の

新税法を覗く (上)

擴げられた課税範囲

今度の税制改革は、わが國としては稀に見る大變革のものであつて、特に所得税は根本的に改正され税金を納めなければならない人たちの範圍もつと廣くなったため、今までの税金のことは他人事のやうに思つて来た人々にも、これからは、身近かな問題となつて来たわけだ。そこで、これから私たちの生活に最も關係の深い「三つの税」について解説を試みることにしよう。

先づ今度の税制改正の結果、これまでと最も變つたのは對勞所得に對する税である。對勞所得に對する所得税とは「所得」といふものを「この税について少し詳しく説明をすることに致しましよう。」

對勞所得とは、俸給、給料、賞金、獎金、買戻金、賞金、賞品、退職金、これらの性質を有する物類、つまり、勤勞に對する一定の報酬といつた性質を有するもので、これらのもに掛かる税が、即ち、對勞所得中の對勞所得に對する税です。

次にこの税の掛け方についてだが、見ると、課税される俸給、給料に對しては「勤勞所得」といふものがあらまゝ、つまり私たちが勤勞する俸給や給料の中より年にして七百二十圓、月にして六十圓と引きおろして、その差額を課税することになります。

この所得控除額を引いた残りの金額に對して掛られることとなつてゐます。何を以ていつで、月給五百圓の人には、所得税は四十圓を引いて残り四百六十圓に對して税金を掛つてゐるわけだ。

つまり今度の所得税に對する税率は百分の四・六、つまり、四十四百分の六、即ち、四十四・六である。四十四百分の六、即ち、四十四・六である。

この税率は、勤勞者の所得が、毎月二十圓以上、四十圓以下の場合に適用される。勤勞者の所得が、毎月二十圓未満の場合に適用される。勤勞者の所得が、毎月二十圓以上、四十圓以下の場合に適用される。勤勞者の所得が、毎月二十圓未満の場合に適用される。

この所得控除額は、個人でも連帯連名でも、同じである。勤勞者の所得が、毎月二十圓以上、四十圓以下の場合に適用される。勤勞者の所得が、毎月二十圓未満の場合に適用される。

勤勞者の所得が、毎月二十圓以上、四十圓以下の場合に適用される。勤勞者の所得が、毎月二十圓未満の場合に適用される。

人について年十二圓、月給の場合には月一圓を税額の中より控除されることとなつてゐます。つまり、勤勞者の所得が、毎月二十圓以上、四十圓以下の場合に適用される。勤勞者の所得が、毎月二十圓未満の場合に適用される。

更に、生命保険をかけた場合は、生命保険の控除額が、勤勞者の所得から控除される。勤勞者の所得が、毎月二十圓以上、四十圓以下の場合に適用される。勤勞者の所得が、毎月二十圓未満の場合に適用される。

勤勞者の所得が、毎月二十圓以上、四十圓以下の場合に適用される。勤勞者の所得が、毎月二十圓未満の場合に適用される。

勤勞者の所得が、毎月二十圓以上、四十圓以下の場合に適用される。勤勞者の所得が、毎月二十圓未満の場合に適用される。

勤勞所得に對する税はこのくらゐにして、次に一般大衆に直接影響のある入場税と酒・興飲食税について觸れることに致しましよう。

先づ遊興飲食税、これは昨年の地方稅に於て、遊興税を國稅に移して、花代以外の料金の免稅額を三圓とし、昨年の四月から施行されてゐる。更に改正して免稅額を三圓に引下げ、税率も一割から一割五分に引上げました。従つて、かりに三圓の遊興飲食をすると、直に四十五錢の税金が掛かるわけだ。非常時を傳へる酒色に、やつてゐるやうな者には相當の痛手となるわけだ。これは、遊興の花代も、従前の二割から三割に引上げられる。

次に入場税、これは従來支那事務、特別稅法の中に規定されてゐる。入場の改正で獨立した一本の稅種となりました。第一種と第二種にわかれ、第一種入場税は主として觀覽を目的とするものに掛られるもので、戲園、動物園、博物館、興地、温泉、など、これに入つてゐます。第二種入場税は主として遊樂の目的を以てするもので、この中にはダンスホール、遊園地、球場、スキー場などがあつます。第一種入場税は、主として觀覽を目的とするものに掛られるもので、戲園、動物園、博物館、興地、温泉、など、これに入つてゐます。第二種入場税は主として遊樂の目的を以てするもので、この中にはダンスホール、遊園地、球場、スキー場などがあつます。

勤勞者の所得が、毎月二十圓以上、四十圓以下の場合に適用される。勤勞者の所得が、毎月二十圓未満の場合に適用される。

インフレーションと 百二十億貯蓄

支那事變が起つてからの軍事費は今年度の豫算を加へると百六十四億五千五百萬圓に達します。これに十國札で積み重ねると富士山の高さの約三十三倍になります。またこれを縦に並べますと、千島の北から南緯の聖母の長さの二十六倍になり、横に並べると地球の赤道を六回近く巻く所定となるのです。このやうに戦争といふものは莫大なお金が必要なのです。その資金はどんな風に調達されるかといへば、まづ政府は日本銀行引受といふ形で公債を發行して、戦費を賄ひます。日本銀行引受といふのは、政府が直接公債を賣出すのではなくて、公債を日本銀行へ渡してお金を借りるのです。そして日本銀行にその公債を賣つて買ふのですが、政府が借入れたそのお金は軍需品などの代金として支拂はれるのです。するとこのお金は更に品物の原料代や賃銀、運賃、利息などに使われ、分はれて國民の懐の中へ流れ込らねばなりません。

かうして政府から民間にばら撒かれたお金は昨十四年中だけで五十二億圓にも達するのですから、民間にも巨額の資金が流れ込んでくるのです。これをその儘に放つておいたのでは、いはゆる悪性インフレーションからいへば、對策を講ずる必要があるのです。

「物價」といふものは非常に多くの軍需品を必要とし、かつ直接に飛行機や戦艦などの軍需品を作る力を増す必要のあることはいふまでもありません。そのほか軍需品製造の機械を作る工場も殖やさなければなりません。これらの機械を動かす電氣や石炭も設計に要する。また輸送に必要とされる船舶も設計に要りません。このやうに戦争といふものは軍需と生産力の増進を必要とするのです。今のわが國としては、尙ほその上に大陸の開發といふ重大な任務を持つてゐるのです。これらの必要を充すには澤山の物が必要で、そのうち多くは海外から輸入しなければなりません。まづ、まづ歐洲戦争となつてからは、必要物資の入手に困難を來してゐますから、どうしてもあるだけの物で間に合せてゆかなければならぬこととなり、勢ひ使ふ方を減らして需要と供給とを甘く適合させるといふ譯です。

しかし前に述べた通りお金は相當巨額のものが必要に徴かれます。國民がお金のあることを幸ひに、衣類が不足するだけと聞けば、それに要らない物や洋服を作らぬ、妙案を考へて大から次に買物に狂奔してゐるやうでは、必要なだけの物があつたにしても不足するのは當然です。この勢ひが益々激しくなると、悪性インフレーションとなつて物價は大量騰を起して、政府はまづ、一般の人々

も後述の通り物を得られないこととなるので、これに對して戰時下の目的の達成せられませしかば、軍需品のインフレーションを助長策を講じたてはなりません。



大蔵大臣と内閣府長官が金貯蓄

利益を得られるやうな適正價格を決めることになつてくるのです。しかし、戦時下の物不足するのは當然のこと、この不足に不平をいふことは、戦争に取つてもいふのと同じです。私達は十分憤らねばならないところですが、その反面お金の方が相變りする巨額で毎年出されると、これもまた悪性インフレーションの危険がありますから、お金の方面からも對策が必要となるのです。

物の供給が一定でもお金の供給が増すと物價はどんどん騰ります。これを防ぐにはお金の供給を減らすなければなりません。現在のわが國は未曾有の戦争をしてゐるのですから、軍需の生産力増進も、また大陸の開發も、今後益々重要となつてくるので政府の豫算を減らすことは、餘り多くを望めないのです。それでも政府は本年度の豫算のうちから少しでも節約して支拂ふお金を成るべく少くしようと努めてゐますが、この節約にも限度があつて、必要なだけはどうしても出さなければなりません。そこで次に考へられることは、収入を増やして、餘計に支出されるお金を減らすことです。しかし五億や六億圓程度の増税では、毎年五十億圓も六十億圓も發行しようといふ場合には到底追ひつきませんから、更にこれ以外の方法で悪性インフレーションを防がねばなりません。それには結局貯蓄によるほかはないのです。

それでは、どのくらゐの貯蓄をしたらよいかと申しますと、今年度つまりこの四月から來年の三月までに百二十億圓を貯蓄しようといふのです。昨年度の貯蓄目標は百億圓だつたことは御承知の通りですが、その成績は二月末現在で九十五億三百萬圓の好成绩を示してゐまして、三月末には目的の百億圓を突破してゐると思はれます。今年にはなせ百二十億圓を目標にしたかと申しますと、公債を消化するために六十億圓、生産力増進や大陸の開發のために四十億圓、そのほか一般に浮動してゐる資金を回収するために二十億圓、併せて百二十億圓の貯蓄

をして買ひたいといふことになつてゐます。

では、どうして貯蓄が公債の消化や生産力の増進などに役立つかといへば、まづ政府から澤山のお金がばら撒かれると、前にも述べた

やうにこの金は原料代や給料などに分けられて散りまわります。この散りまわらなつたお金は更に家賃や代金の生活必需品を購買するに用ゐられて廻ります。この廻り

たお金は廻り廻つて結局は貯蓄となつたり、株式や債券などの増進金となるのです。ところが貯蓄を促す銀行や郵便局では、その利息を拂ふのですから、そのためには別の

方面にその資金を利用しなければなりません。しかしお金を貸すに今の時局に必要でない産業に貸すことは法律で許されませんから、勢ひ當面の時局に必要な産業へ融通するが、公債へ投資するやうになります。そこで公債に投資するには日本銀行から買ふことになり、日本銀行から出たお金は再び日本銀行へ戻つてくる譯で、貯蓄が多くなればそれだけ公債の買れる割合が多くなるといふのです。



空中輸送
「あなたのお金を持つて来たワ」
「ヤア有難う」

岡田 要



平鐵摩筑
「校學女子」
讀津氣人のイセンセ長校セガで学校は本館

米は大切

鈴木耕輔



則全場定檢力體

をすし田淺
たしまみそのに場定檢もん之仕作

漫畫集

○明らかな諷刺

○原稿は墨で書くこと

○掲載の分には返謝

○送り先

東京新聞社編輯部

内閣府編輯部

話題の國

オランダと蘭領印度

「雄大な大地も、時がくれば...」



「海面上より低いので、海水の侵入を...」

「皆さんは日本歴史でオランダ人の...」



なチュリラフの花とともに、繪の...

「これら地帯のやまに、この國の...」

「オランダは、オランダが作...」

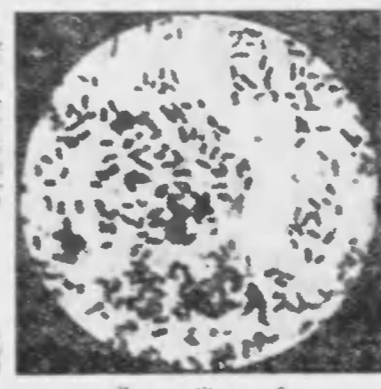


春の科學

季節の保健と衛生

南崎 雄七

「これら地帯のやまに、この國の...」



「消化器傳染病は、十分預防す...」

「オランダは、オランダが作...」

「皆さんは日本歴史でオランダ人の...」

「オランダは、オランダが作...」

法の常識

人事調停法の話 (上)

長野 潔

世の中複雑になれはるほど、争ひが起ります。誰も喧嘩したくするわけはありませんが、利益を争つて争つれば、勢ひ争はないうけにゆかないからです。しかし争ふといふことは本人は勿論のこと、端で見てゐる人にも決して好ましいことではありません。殊に争ひが家庭に關係を持つ場合には、人々の懐中は一入で、甚だしいときは終に家庭の破裂となり、時には生命にも拘ることまで起ります。

こんな争ひが起つたときには、何とかしてこれを調停をせよと云ふことが、なつて來てゐる。非常時では國內で争ひを起すのは、總じて、悪事にも、いへばは、其の土氣にも影響を及ぼすので、捨てるくことのできる問題です。



調停とは何か
調停といふのは、争つてゐる者同志が互に譲り合つて争を止めること、和議を意味する同義語である。

調停とては、争つてゐる者同志が互に譲り合つて争を止めること、和議を意味する同義語である。調停といふのは、争つてゐる者同志が互に譲り合つて争を止めること、和議を意味する同義語である。

調停といふのは、争つてゐる者同志が互に譲り合つて争を止めること、和議を意味する同義語である。

Table listing various mediation cases and their details, including categories like 'Family Disputes' and 'Business Disputes'.

次代國民の育て方 (四)

醫學博士 竹内茂代

健康兒の發育

Table 1: Japanese Child Body Development Table (第一表 日本乳兒身體發育表). Columns include age, sex, height, weight, head circumference, and chest circumference.

健康兒の發育
人の身體は生れてから成長の終る、男なら二十五歳、女で二十歳くらゐまでの發育状態を調べる。

Table 2: Japanese Child Body Development Table (第二表 日本小兒身體發育表). Columns include age, sex, height, weight, head circumference, and chest circumference for children aged 1 to 15.

小兒の發育は、三ヶ月は三ヶ月なりに成長があるので、今は小さくとも、後で大きく育てばよいと思ふのは誤りで、幼時の順調な發育は、成長の終りの大きさを決めることになる。

健康兒の發育
人の身體は生れてから成長の終る、男なら二十五歳、女で二十歳くらゐまでの發育状態を調べる。

小兒の發育は、三ヶ月は三ヶ月なりに成長があるので、今は小さくとも、後で大きく育てばよいと思ふのは誤りで、幼時の順調な發育は、成長の終りの大きさを決めることになる。



海外通信

子供靴交換會

ドイツのライプツィヒ市で、子供靴の交換會が開かれた。...

ライプツィヒ市は、第二次世界大戦の犠牲者の子供靴を交換する為、市の新聞を基として、子供靴の交換會を開いた。...

錆びついたサイレン

戦争が始まるとともに、ドイツ軍のサイレンは錆びついた。...

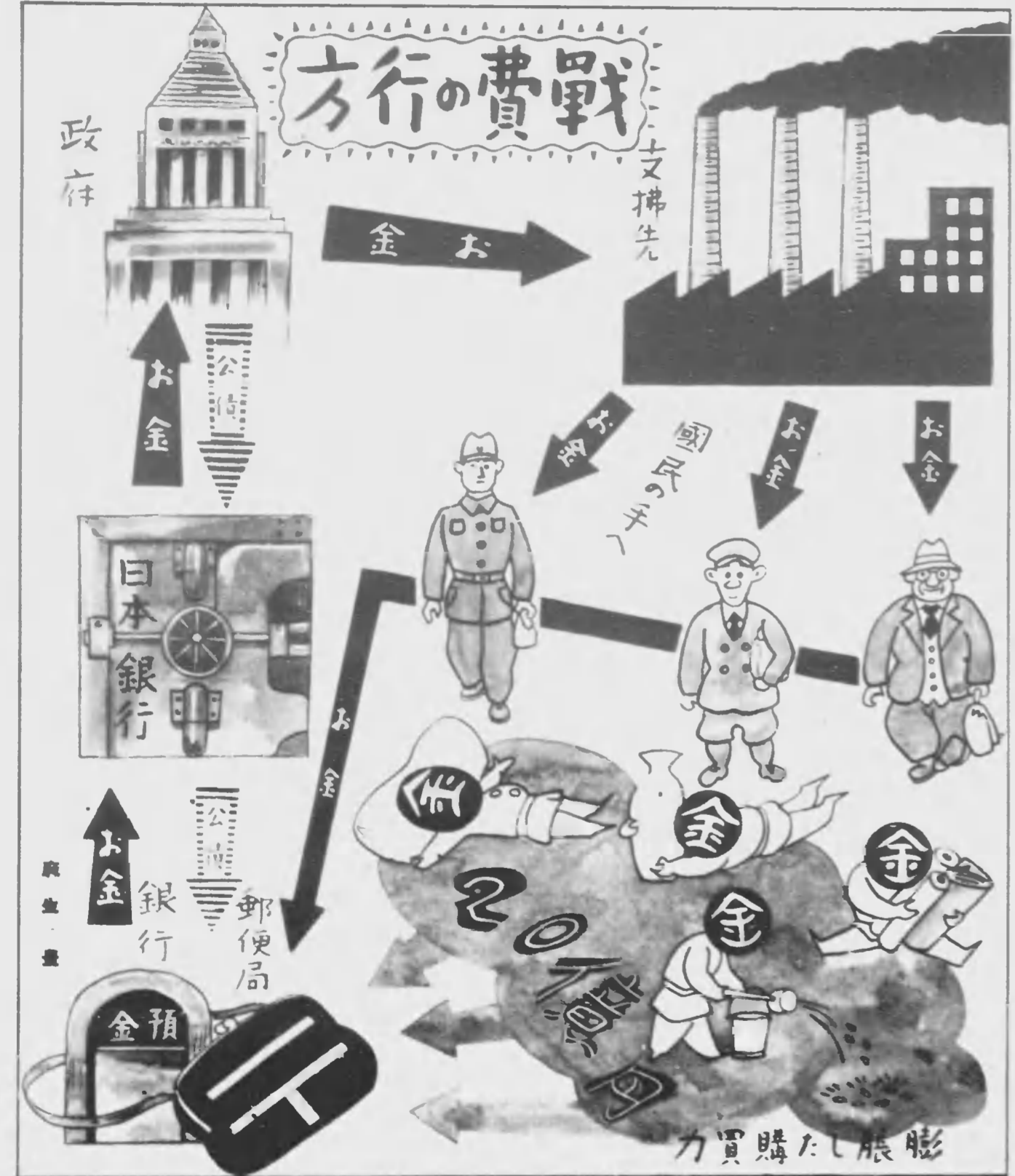
サイレンの錆びは、戦争の進行とともに、ドイツ軍の敗北を示している。...

蔣介石の自家用機

蔣介石は最近、アメリカ製の百三式戦闘機を購入した。...

この機は、性能が優れている。...

戦費の方向



昭和十五年年度の國民貯蓄は百二十億圓が目標である。この百二十億圓貯蓄の目標は、どこから来てゐるかといへば公債消化の資金として六十億圓、生産力擴

充資金として四十億圓、その上、戦費の方向收められない國民の懐に流れてゐるお金の回収をはかるため昨年度よりも二十億圓増やされて合計百二十億圓となつてゐる。新東亞を建設するためにはどうしても百二十億圓貯蓄をめざして國民の一人々々が精一杯の努力をしなければならぬ。

寫眞迎報回答

和蘭にスハイ處斷法

煙草と兵隊

問：和蘭にスハイ處斷法は如何なるものであるか。

答：和蘭はスハイの輸入を禁止し、国内での生産も制限している。...

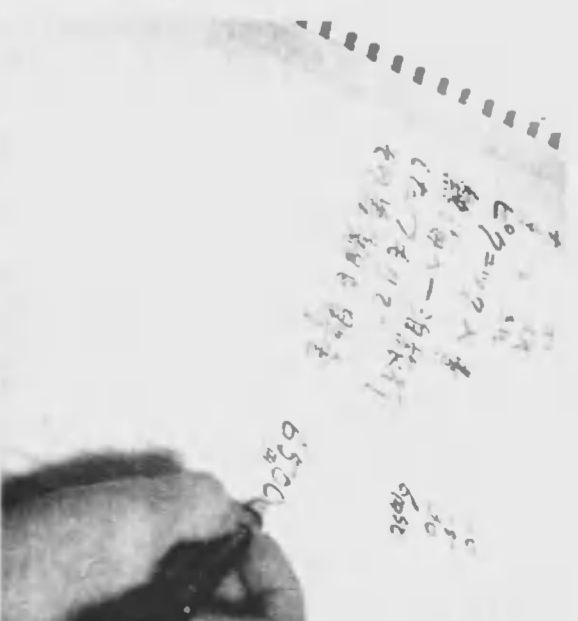
問：煙草と兵隊の間にどのような関係があるか。

答：煙草は兵隊の重要な収入源となっており、兵隊の士気を高める効果がある。...

長期建設には海山の開發が要る。この資金は政府の手から出てどんな道を通すかという問題である。...

政府は、まづ公債と引かへて、この資金を日本銀行から借りる。...

新東亞百二十億の貯蓄から



遊覧旅行は中めて近郊のヒケニック



服姿の新聞は控へてお古がまん



前酒は身のため國のため



子供が生まれりや誕生貯金



カンエー遊ひは断つて天引貯金



贅澤な着物の代りに換券買はら

20億

冶鍛の関すか活に出輸を統傳

岐阜縣東美濃にある関町は、優秀な古式日本刀の産地であるが、亦同時に近代金業加工業の町として外貨獲得の策に奮力してゐる。

この紹介する日本刀鍛錬は、關の古い面を代表してゐるが、洋食器製造及び工場は關の新しい面を代表してゐる。

即ち、今を去ること八百年の昔から刀都としてその名を知られる關は、元重や孫六兼元をはじめ幾多の刀匠を輩出、これら刀匠が、錠一錠精魂を打ち込んで鍛へつくつた日本刀は、今事變にあつても、忠實の利器となりわが大和魂の崇高な象徴として、戦線に運ぶる威力を放つてゐるが、その新れ味はいはすもな、その刀相、氣品、にえ、にほひ等正にわが國獨特のものである。世界に冠絶するこの日本刀鍛錬の精神と技術とを永く後世に傳へ、活かさんと昭和十二年春誕生したのが日本刀鍛錬である。

この鍛錬は、名匠渡邊兼水翁を尊長とし、關鍛冶の名門孫六兼元の後裔二十七代の孫六少年他十數名の青年塾生は、齋戒沐浴、一泊州關、鍛錬の習得に日夜精進をつけてゐる。

日本刀鍛錬塾

撮影 梅本忠男



⇐ 塾生たち清浄の日課は、こゝに祀られた刀神春日神社分院への敬虔な早朝禮拜から始まる。



⇐ 御堂明が仄かにゆらぎ、七五三歳のはりめぐらされた仕事場への入口に立つ塾長渡邊兼水翁。



⇐ 刀匠の丹精こゝに決する焼入の場。堅傳の湯加減にジユツと突き込みの瞬間白煙があがる。

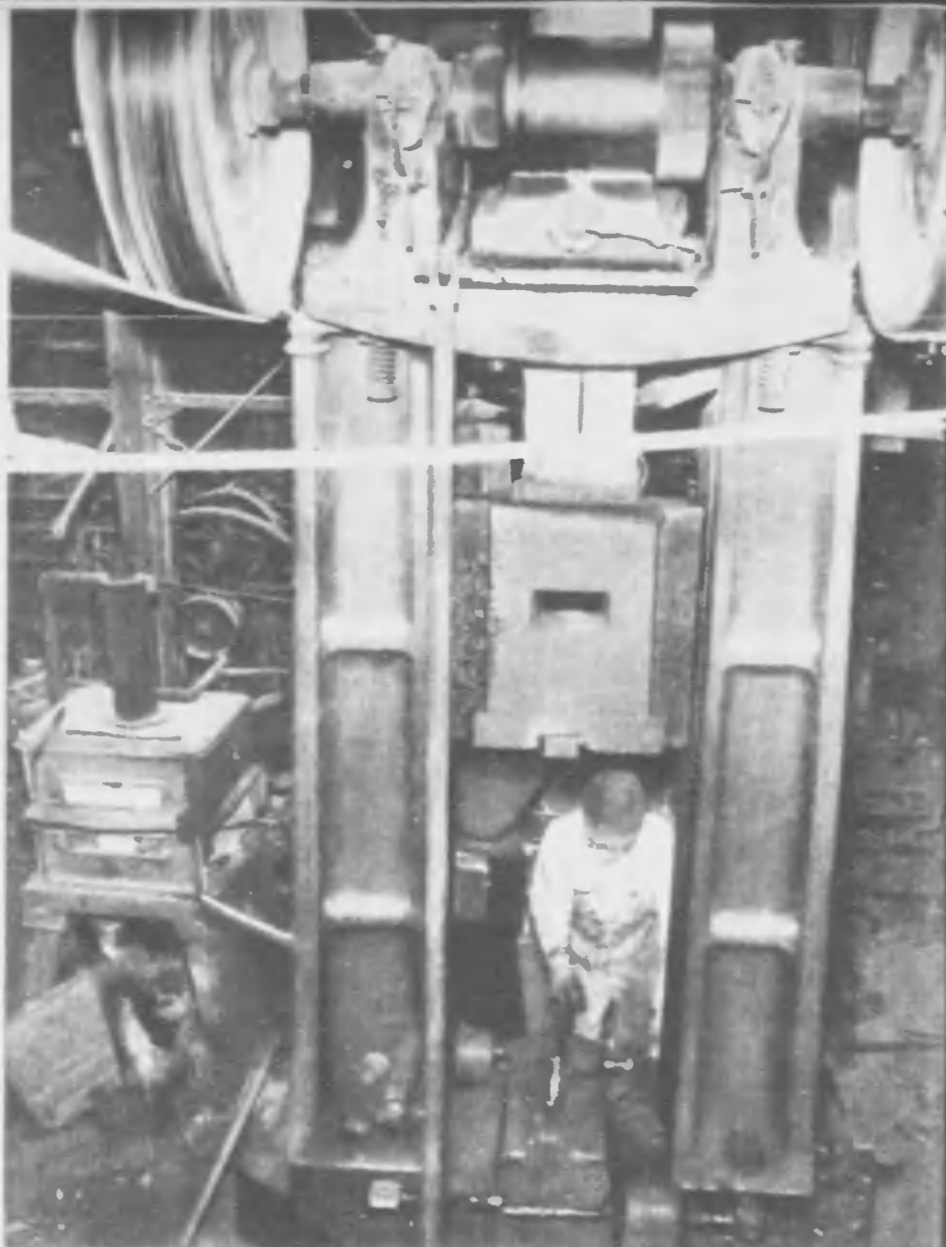


⇐ 焼入れが済み、錠を切り、研師が仕上げ、さて刀の切味と折れ曲りを鑑定する試斬が行はれる。



【 然し切つた砥石の玉を打つては延ばし、仕上げは折れ鍛錬の作業に塾生たちは一心不乱。

⇐ 眞直な刀の形になると時上、砥石粉、木灰を混ぜた焼灰土が皮ひは薄く、皮ひはよく磨らるゝ。



冶鋳の関すか活に出輸も統傳

場工造製クーオフ・フイナ

一方、關の刃物工場では、近年輸入防通・國産美品の一助としてナイフ、フォーク、スプーン等洋食器の製造にも手をつけて見ごと成功、今では逆にこれを海外に輸出して戦時下のわが外貨獲得の圖策に協力をしてをり、明治維新の製刀令の影響を克服してかうした特殊な傳統に生きる町の發展方法に立派な解決をつけてゐる

刃物工場の従業員は現在百餘名、かつては日本刀を鍛へた嗣でスプリングハンマーやフリクションプレス等の機械を操作、世界一流品に堂々匹敵する洋食器を北歐、南米、南洋諸國の市場に送りだし、戦時下の材料統制にもめげず輸出高毎年三十萬圓といふ成績をあげてゐる



工場では洋食器の生産擴充に拍車をかける上同時、品質優良化を圖つて不斷の研光も怠らない。寫眞は、使用鐵材の炭素含有量を測定するための顯微鏡寫眞の撮影

動亂の歐戰、ブレームンストークホルム成ひは南米や南洋に向け、わが外貨獲得の一翼を承つて刀削製法の洋食器は海外に輸出される

刀削製の刃物工場に落ち錫のモーターが轟々の音をたて、灼熱した厚鐵材が次々とスプーン、フォークの形に抜かれてゆく

ピカ／＼と磨きがかかられ出来上つたティールナイフ、スプーン、フォークはこれ／＼こゝで商品としての嚴密な検査をうけ、海外の市場に向けられる

さらに抜かれたスプーン型鐵板を摩練機はガタン／＼とくほみをつける



一等割増金
十部一萬四
五部五千四

支那事務券
報國債券

一枚十円・五円
賣出五月十三日
二十五日

大藏省・日本勧業銀行



シヨベル体操
官給組國操興成では奉仕作業の基礎訓練の一つとしてシヨベルの正しい操作法を教導し組國操興の大業に備へた

大平軍と戦ふ
清生氏公報編集
三原 前川 幸平
三原 前川 幸平
人徳了れた舊松城城主清生氏公報の報徳祭が奉行されたが、當日舊城址での會を催は少年創士の野試合が事變下の意氣も高らかにけられた



復習室

本報からあなたは何を學んでせうか？

- 1 こんどの税法でいふ扶養家族の中には同居してゐる妻は入つてゐますか？ (9頁)
- 2 蘭領印度を形づくる主な島四つをあげて下さい (13頁)
- 3 人事調停委員には婦人は選ばれてゐますか？ (14頁)
- 4 毎日晩酌を二合づゝ飲んでゐたお父さんが隔日に晩酌をやめてそれだけ貯蓄したとすれば、一合二十九銭として一年(三百六十六日)にはどれだけになるでせう？ 五十八圓四十三銭？ 八十二圓六十九銭？ 百六十四圓四銭？ (18頁)
- 5 オランダ本國と國境を接してゐる國々は何ですか？ (18頁)
- 6 江平とは？ 支那の有名な鐵山？ 支那共產軍の根據地？ 新國民政府の警備艦の名？ (8頁)
- 7 百二十億貯蓄の目標は三つありますが何々でせう？ (17頁)
- 8 汪精衛氏は最近北支、蒙疆、南支の状況を視察しましたがそのとき次の人物のうち誰誰に會つたでせうか？ 林森？ 王克敏？ 張學良？ カイ？ 英國大使？ 吳佩孚？ 德王？ 安福南支最高指揮官？ (20頁)
- 9 新しい所得税法中勤勞所得の税率は百分の幾つですか？ (9頁)
- 10 左の食物はこれからの季節に向つてどれがより腐敗し易いかその順序に列へ直して下さい。卵やき、天ぷら、漬物、鮮魚 (12頁)

一問十點としてあなたは何點でしたか？

所 込 中	價 定
郵政省 印刷局	郵政省 印刷局
内閣印刷局	内閣印刷局
東京市印刷局	東京市印刷局
各新聞社	各新聞社
各書店	各書店
各材料店	各材料店

寫眞週報(兼郵報)

昭和十五年四月二十日印刷發行

★ 表紙

内閣の英艦に神威をふる神威社頭に毅然として東京灣を覗むが隨軍の生分の勇、大村益次郎、明治元年、上野の山に立てこもる軍艦隊の鎮定に勇名をせたこの大兵衛家(時の軍務官制事、兵部大輔)の肖像は、わが國最古のもの一つである

編者 菊地三郎

高真週報 昭和十五年四月十七日 第一四七號 郵政省認可 昭和十五年四月十四日發行 郵送 即日發行 郵費 四百八十圓

支那事變 國債

買ひませカハ



日本銀行受領責任取扱店

野村證券株式會社

本店 大阪東區土町二丁目

支店 東京 名古屋 京都 神戶 山崎 舞臺 松本 門司 福岡 金澤 新潟 靜岡 札幌 東京 城

滿洲野村證券株式會社

本店 奉天 支店 新京 大連

內閣印刷局印刷發行

(刊行報連)・A4種規定幅は33(×)高本)