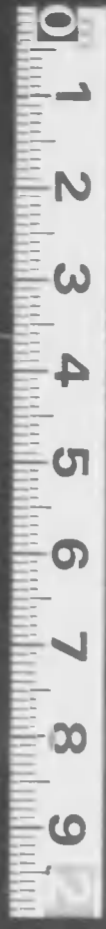


編輯部報情閣内
ンセ十・號四十百第・日一月五



昭和十五年五月十一日 第三編 編輯部報情閣内 第十卷 第四百四十一號 五月十一日





皇軍部報
五月一日

天皇陛下には四月二十四日大本營海軍部に事變後御初めて行幸、伏見軍令部總長宮殿下を初め奉り吉田海軍大臣以下將星等を召されて、午餐の御相伴を仰せつけられ、事變下に武勳輝かした海軍の行動につき種々御下問遊ばされた

謹言 内閣情報部

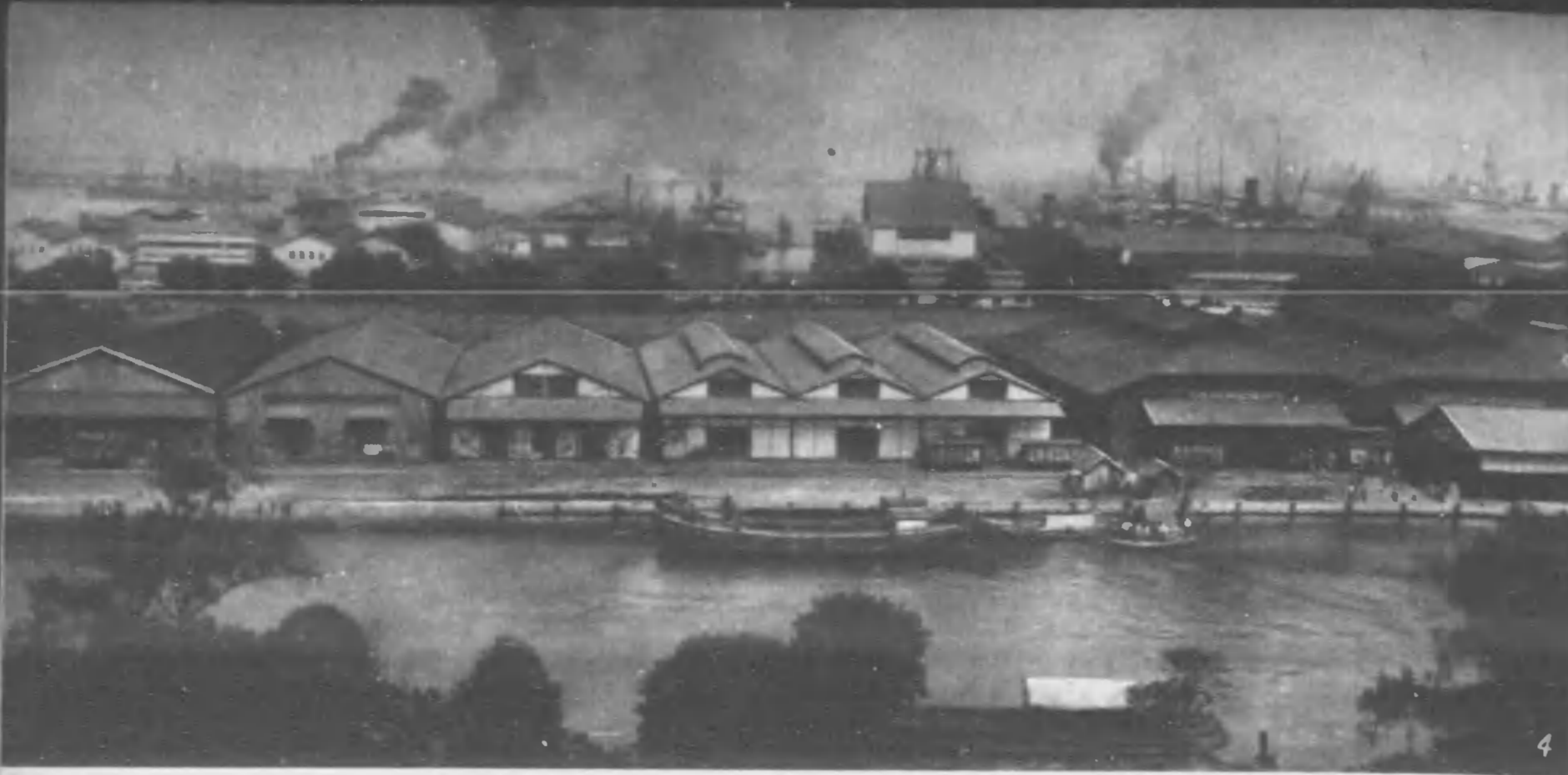
蘭印素描



四月十六日、有田外相は蘭印問題につき帝國政府は歐洲戦争の激化に伴ひ蘭印の現状に何等かの變更を来すが如き事態の發生については深甚なる關心を有する旨の談話を英、東亞新秩序維持に關する我が國の立場を外に開明した。

わが國は、オランダ人を通じて蘭印とは過去三百年以上も親密な歴史を持つてをり、天然資源の豊富ともいふべき蘭印とわが國との經濟關係は正に有難無難なる間柄であるが、歐洲では英獨戦争の間にオランダ本國の運命が風前の灯の如くなるにつれ、蘭印印度の立場は果敢然列國の注目を浴びるに至つた。本誌では既に前號記事欄で「蘭印の國」としてオランダと蘭印の紹介を行つたが、こゝにあらためて實情により蘭印の風物、産業、文化、住民の素描をばしよ。

外務省



- 1 スマトラ島に住む土人女。胸、腕には入帯を施し、盛装するときは南京玉に似た寶石、動物の爪など作つた首飾、耳飾頭飾をまとふ。
- 2 わが國と蘭印との貿易調整のため昭和九年數回にわたつて日蘭會商の行はれたジャバ、島の首都バタヴィアの藝術協會。
- 3 歐洲線、澳洲線、西貢線、蘭印各島へのローカル線に就航するダグラス機、フォッカー機等が次々と發着するバタヴィアのチリタン飛行場。
- 4 ジャバ、島東部北岸にあつてバタヴィアに次ぐ貿易港ストラバヤ港。長さ一キロ半にも及ぶ大橋にはわが國をはじめ世界各國の汽船が横付けされ、ジャバ、島の大部分がこゝから輸出される。
- 5 世界總産額の三分の一を占めるといふこの地方のゴムは蘭印の最も重要な産物の一つである。ゴムの木に皮を剥ぎ取つてこれを洗ひ出る液汁をちぎつてこれを加工するとわれわれの生活になくてはならぬゴムが出来上る。
- 6 ボルネオ島東部、スマトラ島南部には豊富に石油が湧出する。その産出量は世界第五位、東洋だけでは八割餘に當る。



蘭印素描

◁ 赤道直下、文字通り常夏の國に土民の子は一年中を裸で遊び、裸で育つ



◁ ジャバ島の東に位するバリ島はわが徳島位の島であるが、いまから一千年前の昔に印度教が傳來し、宗教文化が萌芽たる華をさかせた時代があり、今もなほ古代寺院の遺跡が島内各所に残つてゐる



◁ ジャバ島は東西に火山脈が縱走してゐるので全島には實に二五の火山があるが、中でも寫眞のブロモ火山はその大きき猛烈さに於て最も有名な一つである



◁ 米は蘭印農産物の第一に位する。東部地方は殊に雨が多く、わが岡山陽部に見る段々高きつくりの田圃にも水は充分で、常夏の氣候は年に二度の收穫をもたらす

◁ 土民は玄米を長い棒で臼くするまで氣水に搗く。女の髪形、着物の建て方、瓦の形など日本とよく似てゐる點が注目される



◁ 蘭印には現在日本人は約七千、各方面の事業に活躍してをり、寫眞のやうに立派な日本人經營のデパートや商店も多數あり、ジャバ島を中心繁昌してゐる

五月十三日
今日廿五日

支那事変報國債券一枚 五円 賣出



買ったぞ一圓圓！
これも戦時経済を
かっちり固める
戦時債券で買
ったばかり
物だ

もらった
割増金
八割の割増、
八千圓と現金で
二割、二千圓その
まじり貯蓄と
ゆかり



民間に撒布される零細な資金を吸収して悪
性インフレーションの防止を図り、併せて國
家経済力の充實と個人貯蓄を増加させると
いふ一石三鳥を狙って政府は一千倍の高率割
増金附支那事変「報國債券」をいよいよ五月
十三日から同二十五日まで第一回の賣出しを
行ふこととなつた

報國債券の額面は十圓と五圓の二本建てで、
その割増金は一等が十圓で一萬圓、五圓で五
千圓といふ高率割増であるが、元金が戻ると
で富強とは根本的に違ふわけである。本年度
の發行額定額二億圓は數回に分けて賣出す見

込であるが、第一回賣出し分は十圓券二千萬
圓(二百萬枚)五圓券五百萬圓(百萬枚)合計二
千五百萬圓を日本郵政銀行本支店、郵便局の
ほかデパート、證券會社などから賣出す。抽
籤は毎年一回八月に行はれ、當らなくとも十
ヶ年後(昭和二十五年九月一日)には元金が償
還される。なほこの債券を買入後二ヶ年以内
(昭和十七年四月)に郵便局又は日本郵政銀行
へ保管を委託し、そのまゝ最後まで所有した
場合には元金償還の時、十圓券は七十錢、五
圓券は三十五錢の特別割増金が支給はれる



この新報國債券は従来の割増金附貯蓄債券と
違つて償還しても償還期限までは元金の償還
をしない。そのため高率の割増金に本券に附
属がついてゐる割増した場合は附屬と引代へた
割増金を受取る。割増金を受取るまで附屬
を本券から切り離した場合は割増金の支拂ひ
をしない

十圓券の割増金は一等一萬圓 二等二千圓
三等十圓 五圓券は一等五千圓 二等二千圓
三等五圓

抽籤は日本郵政銀行で厳正に行はれる。一
等四九五〇九番! 行員のアナウンスに
アツ、私のぢやないかしら? 俺か? 俺だ!
九五

049509
報國債券
拾圓券

065500
報國債券
五圓券





北支はいま海軍軍玉蘭花の花盛り
華北政務委員会の治下に新しいス
タートを切つてどこもかしこも賑々
たる生氣に溢れてゐます
四月八日には汪精衛氏が來訪、委
しく實情を視察しましたが、日支が
固く攜手して明朗北支の建設に違
てゐるのに非常に満足して歸つたと
いはれてゐます
こんな支那であつてほしいといふ
われらの理想は日一日近づいてゐ
る北支の今日の有様を地下の英雄が
知つてくれたら、きつと満足してく
れるに違ひないでせう

7萬壽山に今を盛りと咲きはこる
玉蘭花 北京のわが在地軍人大會
に開兵する奉天軍司令官 3騎し
北京の春祭、城々祭の賑はひ 4萬
壽山で行はれた九十二年六百年紀念
植樹祭で櫻の木を植える北京市長
5日支の參拜者で賑はふ天津神社祭



撮影 北支漢軍總司令部

時話の

新税法を覗く(下)

擴げられた課税範圍

前回は、概してマンマン階級に比較的關係の深い、義務所得に對する分額所得税を中心として、三の階級について論議をしまし、今回は地方税の改正を論議してしまふ。

地方税の改正は、目に入場税、口に酒税、酒類税、目録税に所得税といふやうに、國稅とつて課税するところがないため、割合に一歩進んでいゝ感じがしますが、實際はどうかして、今度の地方税改正は、相當思ひ切つたもので、一般の關心を引くものが多いのです。

國稅に所得税と並ぶ課税所得税などのやうな目的を以て課税するものと同一やうに、地方税にも地方の課税課税とを、市町村民税などの目的を以て課税して生れてゐます。

まづ地方の課税は、どうして生れたかといふと、これは本來は地方税であるものを、國稅として一體課税して、これをそのまゝの地方に還す(還付税)とを、或はこれを地方に關係なくして、他の地方にこれを分けてやる(還付税)といふ風にして、地方々々によつて税の負擔の上には相衡のとれてゐるやうなものを出してゆかといふのです。つまり税金は、持し渡りたり、税金がかけられる事業が数多くあるやうな市町村に、それに應じて税金を渡山とれるので、自ら税金の負擔も

くなり、財政のやいふ、いふ風に課税してゐるわけですが、一方のやいふた財源の乏しい府縣や市町村は、いよいよ切り切れなくなるため、自然その地方の税を重くしなければなりません。従つてそこに地域的にも個人的にも、税負担の不均等が起つてきます。そこでこの不均等を調整するに、一種國稅の形で課税して地方に課税する一定の標準で、つまりその地方の課税財源による収入とか、或は地方國稅の財政の需要などを配合して、府縣或は市町村等にそれを還付または配分交付してゆかうといふのが地方の課税の交際のなす。

この分配の標準は、どこに求めらるべきかといふと、還付税として、地租、家賃税、營業税、配付税に所得税、法人税、酒類税、食糧税、入場税の一部といふやうな、有力な税種を財源に充ててゐます。従つてこれ等の有力な税種を課税する地方分課税の分額を受ける地方の課税、つまり道府縣市町村は今度大いにその財政力を強化することになり、従つては地方自治行政の上にも影響するところも少なくないでせう。

次にこれと、今度の改正の目的を、初めて規定された市町村の課税標準である市町村民税について、その進行の課税方法を述べます。

市町村民税を規定する目的は、勿論税である以上、相當の収入をあげなければならぬのは當り前ですが、しかしこの税の根本精神は、単にこの税によつて多額の財政収入を得ようといふのではないのです。彼の目的は地方自治の根本精神、即ち地方の負擔をその地方の住民が等しく持つ、つまり分任するといふ精神を地方税制の上には、さういふのです。この負擔分任の精神は、従来の戸數制の中にも相當盛り込まれてゐるのです。今度戸數制の廢止されることとなるので、この精神を今後市町村民税の中に、呼吸を添はしてゆかうといふのが主眼です。従つて一戸を課税する者として一戸を構成する、獨立の生計を営んでゐる者に對しては、貧困のため公私の扶助を受けてゐる者などに對しては、掛らないこととなつてゐますが、従前の戸數制の場合に、税額には減つてゐても、課税標準の範圍は、かつと擴つてゐます。例へば法人も、その市町村に事務所とか營業所を有つて、これを課税標準者に入ります。不在地主なども、たとへばその市町村に住んでゐる人も、家賃税をもつてゐるやうな場合には市町村民税を課税しなければなりません。個人の營業者、營業所なしを有つてゐる場合も同様です。つまり東京に住居があつて、然海に別荘をもち、更に大阪に營業所がある場合には、東京と然海と大阪の三箇所で税を課せられます。この場合課税標準のとり方から負擔過重に陥ることを避けるやう注意することは勿論です。

そこで市町村民税の掛け方ですが、これは市

町村の實情に應じて自由に便宜な方法で課税してよいこととなつてゐます。例へば所得税を標準に掛けてもよいし、資産状態などによつて一等、二等、三等といふやうに等級を分けて掛けてもよし、場合によつては所謂見立てによつて掛けてもよいのです。

しかしこのやうに課税方法が自由である、再び戸數制で課税したやうな負擔過重の弊害が起る心配があるので、この弊害を防止するため市町村民税の徵收に當つては、嚴重な制限を設けてゐます。即ち各納税義務者の最高納税額をきめ、大都市では二千萬、中小都市では千五百萬、町村では千圓といふこととし、まゝ各團體の一人當りの平均納税額を、大都市では八圓、中小都市では六圓、町村では四圓といふやうに制限して、それ以上とはならないことに規定してゐます。つまりこれで飛んでもない高い税金をとられる憂ひはなくなるわけですね。

まづこの限は、移轉等の關係から二重課税や三重課税になるやうな場合を考へられるので、これを避けるため、賦課期日を全國統一して十月一日に一定しました。なほ特に十月一日に定められたかといふ理由は、この時期が人の移動が最も少い時期であること、國勢調査などもこの日に行はれるといふことを考へ合せ一定められたのです。

以上二回にわたつて國稅、地方税を通じ、今回の改正税法の中で、比較的一般から注目されてゐるものを解説をしたわけですが、われわれはこの新税法の實施に對し十分の理解をもつて、納税義務の實をあげたいものです。(終)

以上二回にわたつて國稅、地方税を通じ、今回の改正税法の中で、比較的一般から注目されてゐるものを解説をしたわけですが、われわれはこの新税法の實施に對し十分の理解をもつて、納税義務の實をあげたいものです。(終)

健康増進運動について

厚生省

保健衛生の知識の必要

健康は注意と練習によつて得られるもので、決して無償で與へられるものではない。何の注意も練習もない健康は保つてゆけるものならば、家は道路を歩いただけで足り、衣服にしても食物にしても、自然の恩恵に任せて済んでいけるはずである。事實は、こんな時代であるとは思はない。しかし文化が向上発達してくると、社會生活の様子が一變して、更に健康を増進してきてきた。例へば多量の人々が、一つの地域に集つて生活することが必要となつてきた。交通機関が發達してくると、あらゆる方面にわたつて時間的距離がなくなり、その他、各方面に、いろいろの利便を享受したことは、今更にとどく必要はない。

かうして、いろいろの利便が生じた反面に保健衛生の方面では、甚だしい脅威を生じてきた。これも亦たない事實であります。

これまでも地方にだけあつた傳染性の病氣も、交通發達によつて距離と時間と短縮したために諸所々に傳播し易くなり、多量に集集した、いはゆる密集生活を發するところでは、更に傳染し易くなつてきました。

また、農産物ばかりでない社會生活上の要求は、風習、形式にしろくの思想、習慣の影響を及ぼすことになりました。例へば、有り餘る母乳があるのに、社交や生活の感化にして牛

乳その他の代用品に換へてしまつたり、衣服本来の使命を忘れて、保健よりも體裁に走つたり、食物にしても嗜好にたゞ因はれて營養の本質を考へないといふことなど、現れてきました。

昭和十三年と十四年のこの種の運動は、健康増進と銘打つて、一週間にわたつて強調してきました。今年はこの期日を下日間に延ばし、五月一日から十日まで強調することに致しました。例年比へてをりますやうに、この運動は期間内には終るものではなく、一年を通じて、否一生を通じて實踐すべき問題であることは、いふまでもありません。



く服る力とびみ

業や補給の不足は顧みないといつた情勢も見受けられるやうになつてきました。これらの悪い條件を正して、豫防できる病氣に前もつて豫防し、多少病氣のものになるやうなものが侵入してきても、これに抵抗でき

昭和十三年と十四年のこの種の運動は、健康増進と銘打つて、一週間にわたつて強調してきました。今年はこの期日を下日間に延ばし、五月一日から十日まで強調することに致しました。例年比へてをりますやうに、この運動は期間内には終るものではなく、一年を通じて、否一生を通じて實踐すべき問題であることは、いふまでもありません。

今回の健康増進運動

昭和十三年と十四年のこの種の運動は、健康増進と銘打つて、一週間にわたつて強調してきました。今年はこの期日を下日間に延ばし、五月一日から十日まで強調することに致しました。例年比へてをりますやうに、この運動は期間内には終るものではなく、一年を通じて、否一生を通じて實踐すべき問題であることは、いふまでもありません。

わが國で結核の問題は、すでに古くから識者の間に認識されてきたものであります。一般の認識は、まだ、深く、今日のやうな非常時局に直而して、はじめてその重要さを悟つたものも少くありません。



買の國島は供子の無

日本内地の年々の結核死亡者数は十五萬を數へ、その死亡率は穀米の三倍にも達するといふ高率を示してをります。また患者數では、専門家の計算によると、死亡數の十倍、即ち百五十萬といはれてをります。しかもこの患者や死亡者、十五、六歳から三十歳くらゐまでの、いはゆる働き盛りの青年者に多いといふことは、これを生産力の方面から考へても、實に由々しい問題といはねばなりません。

官民とも各方面で一致してこの対策を講じては乙まずが、百五十萬の患者を相手にするのは勿論、國家百年の大計から考へて、根本的解決の方法を講ずることが更に必要であります。このためには、保健所や健康相談所が第一

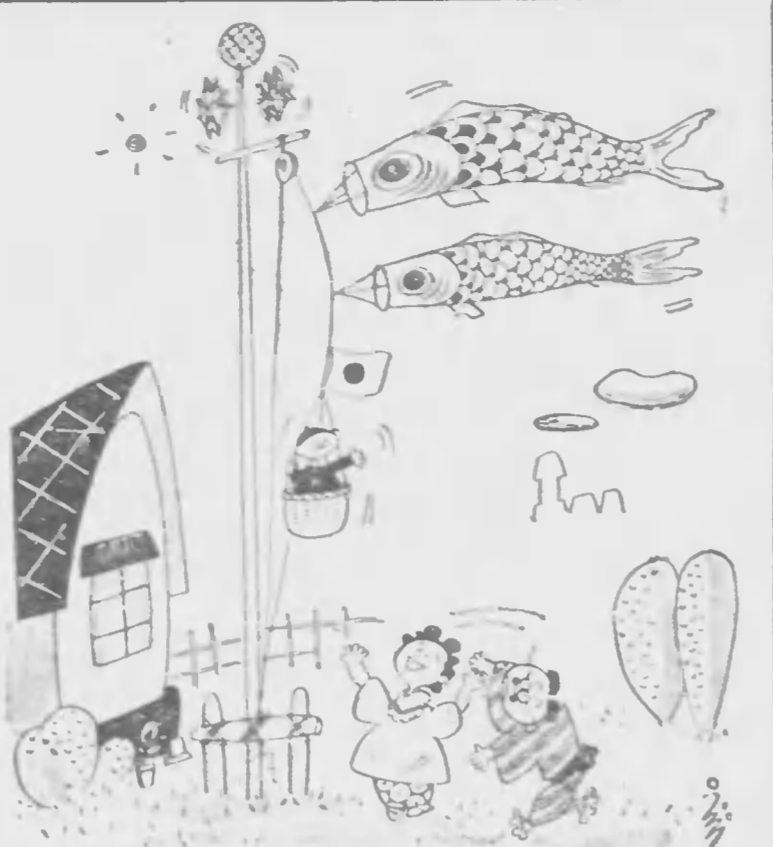
母性乳幼児問題

母性乳幼児の體力向上に關しては、政府でもすでに厚生省を新設したのと同時に、體力局といふ一局をおいたことでも、重要性を認められてゐることが判ります。

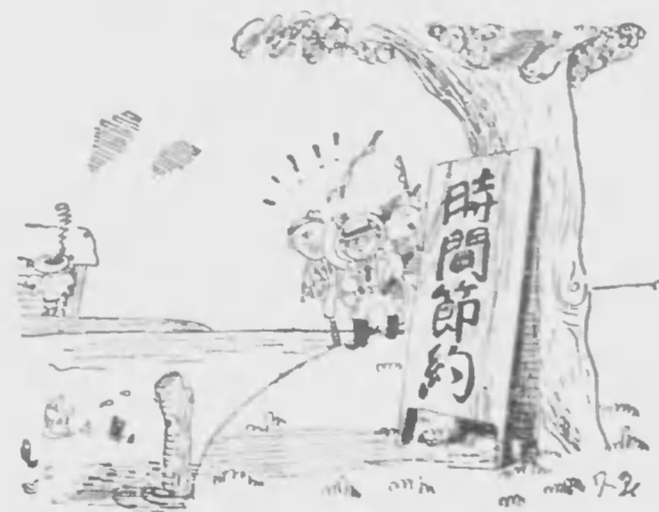
わが國の乳幼児の死亡率は、前の結核と相俟つて世界中で最も多く、イギリス、アメリカの二倍といふ高率を示してをります。日本の出生率も、幾ら世界で高いといつても、折角生れた次代の國民が、少しの注意を取止められる命を、乳幼児期にむざむざ死なせてしまふのは、甚だ痛辱といはねばなりません。

昭和十三年の例をとつてみますと、内地の出生總數は百九十三萬足らずですが、乳幼児の死亡數は三十六萬六千で、この中、生後一年未満の、いはゆる乳兒期に死亡したものが二十二萬ありました。

この原因は、主に先天性弱質や肺炎、下痢、腸炎にあります。それ故、もし母體が健全で、育児知識が多少とも母性にあるならば、この數の中の大半は夭壽を得ず、國民の義務を全うし得たこととせう。



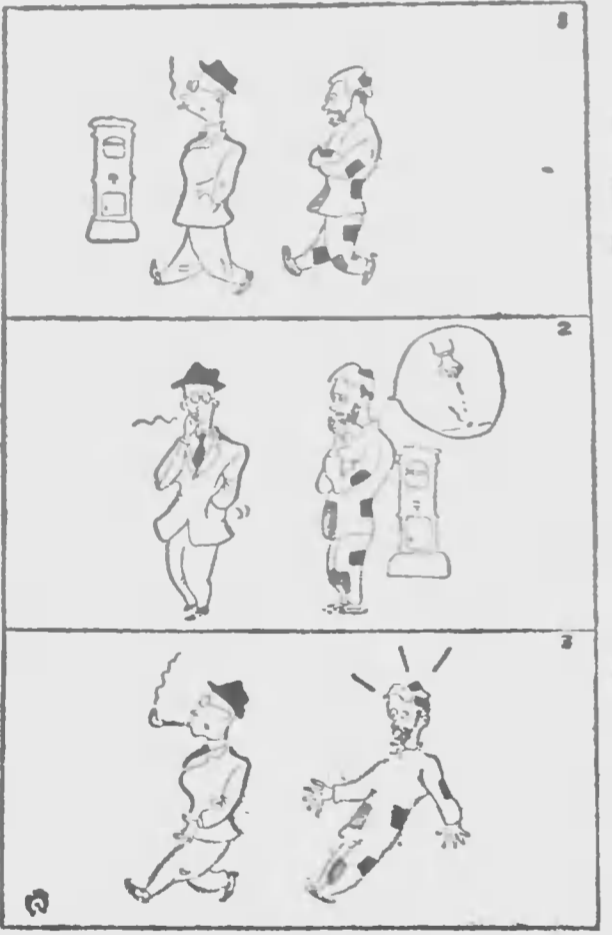
ラウ路白 驚危は來未
『よ兵空航年少然諾らたつなくき大は十坊の家、たなあ』



久口川 がだ所場るれ釣
『……よろら歸は日今イオ』



二純草 用利地閑空
にあたの足自給自の菜野、んさ居居中女
『……よたしきし用利』



儉約時代

東村尚之

後になつて、或ひは患者の療養方法を指導し、或ひは早速發見に努力し、極力その傳染防止

に努めてをります。現代のやうな社會情勢では、多量の人々が集居する場所での伝染が重要

な役割を演じてゐることを見出し、集團生活を営む人々の感染源の發見に力を注ぐ方面も

話題の國

バルカンの概況

島根二重書房 寺崎太郎

最近五ヶ年餘りで驚異したるまで足かけ二年有餘したる國の下下題の國であるルーマニアの事情をこく簡単に紹介し、それと關聯してバルカンの政情にも多少の簡明な解説を及して見たいと思ふ。

現在のルーマニア國は、比較的最近ではラキア及びモラヴィアの二國を基礎とするものであり、この地域は遠くローマ帝政の時代にローマ人が移住したものであり、古くからたゞく民族移動の道路にあつたをうたふてゐる。但しこれら民族の移動は、その地域自身を目的地點としてつたのではなく、そこを大きな力強い流れの如くに通り過ぎたもので、その過ぎ去るまでの間、ルーマニア人の祖先である先住人は山嶽地方に流入してつたといはれます。従つてルーマニア人は人種的に比較的純粋だと稱してゐます。尤もこれと反對説もあります。そんな民族學的な議論を立てては、いさゝか遠く、現在のルーマニアの政治的成長を述べて見ませう。

ルーマニアはユーゴスラビア、ギリシャ、ブルガリア等その他のバルカン諸國と同様トルコの露針の下



土は倍加し、現在の面積は一四、〇〇〇平方哩、人口は約一千萬、バルカン第一の大國と云ふことが

ます他に同年の大失、若妻及子、一、千の遺孤と云ふ、百二十八萬、順、六十四萬順及び五十萬順となつ

今他の三國の面積と人口を比較すると左の通りであります

國名	面積 (平方哩)	人口 (千人)
ルーマニア	140,000	10,000
ブルガリア	110,000	8,000
ギリシャ	70,000	5,000
トルコ	300,000	15,000



同油の、一、レ、モ、國、ア、マ、ル

てをります。このやうにルーマニアの露物に小麥の如きは、同國にとつて極めて大切なもので、世界小麥市場の相場の高低は現實にルーマニアにとり切實な問題となるわけでありませう。

は發達した技能と巨額な資本を要するものであります。ところでルーマニアは國家としてはまだ比較的若く、さういふ條件が十分備はつてをりませぬから、石油關係の投資も外國資本の壓倒的多數であります。これを國別に挙げますと大體において英、佛、伊、日、獨の順序となります。外に英露合同の「シエル」會社のやうに二乃至三國の合同投資もあり、これまた巨額に達してをります。

リアは現在ルーマニア領となつてゐるブルガリア領「ドブルヂャ」を、またハンガリーはルーマニア領となつた「トランシルヴァニア」の回復を公然内外に聲を宣明してをります。この底流は折に折表面化し給う化するのをやまず。バルカンの豊富な資源及びその地理的位置はそこに起る紛争に對し、露強國を無關心としむるを得ないものであります。例へばドイツ、バルカン諸國に通過し、物資資源獲得その他軍事的關心を保持し、ルーマニアはギリシャ、ルーマニア兩國が長崎される場合に兩國の探險を對し、ルーマニアに進入したイタリアもバルカンの事象の推移に對し注意を拂つてをるといふ情勢であります。しかもまたイタリアと露國が「コーソ」を攻略



俗風其國の、ア、マ、ル

カン協定を作つて「ヴェルサイユ條約」に基き現狀維持を目的とし、露國に對し、バルカンの國に對する露國の勢力はいよいよ衰へてくることと云ふべきであらう。

し、北からバルカンをこらしてゐる今日では、露國に對する露國の勢力はいよいよ衰へてくることと云ふべきであらう。

陣中文藝

沈む墓標

海軍軍醫大尉 武安季春

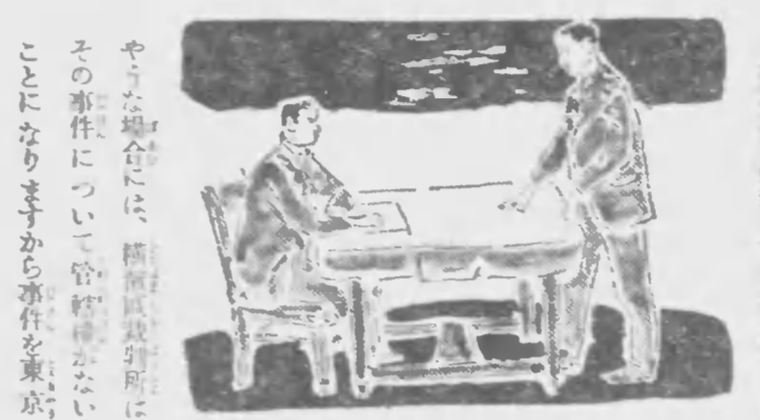
春三月
流した兄弟等の
熱き血潮は
今いかに……
地盤は二六に
また吳城に
兄弟等は
機銃雨の中
何一つ差さるものなき
担々たる露陽湖の底を
阿修羅の如く突撃した！
兄弟等が弾丸にあたり
斃れしとき
私達は
君達の屍をふみ越えて
敵陣に猛烈突入した
嗚呼、そのとき君達は
最後の息を引取るまで
血潮にまみれ
全身露陽の泥に
まみれながら
一尺、また五寸と
敵陣に向ひ
這ひ進みし、
つひに力盡きしあの姿
あり、いとも今も險に深かぶ
木川工作隊長、
君は死に臨んで
なほ微笑んでゐた
安達一水(一等水兵) 君は
傷つきし青川小隊長を
かばひつゝ、
二人折り重なつて
息を引取つた
木立一水(一等水兵) 君は
白井、近藤と共に
泥水の中に倒れながら
死してもなほ
硬く固く
露陽湖を掘つて離さなかつた
私は私の隊に
その勲を對たせ
吳城の陣陣に突入した
君よ以て冥すべし
小林一機(二等傳書兵) 君は
勇敢にたゞ一人

敵陣に對し玉碎し
部隊の危急を救つてくれた
あの二目とみられなかつた
君の悲壯な戦死に
神よ、涙はくば
榮光を與へ給へ!!
そして赤崎一機、君は
敵陣の楯となり
私の身代りに散つてくれた
かくて多くの戦友たちが
再び陣中の人となつた
思ひ出の度毎に
然い涙が滾みでてる
「攻撃に兵士と共に散る倍の
今日も残りし我が命かな」
その夜
私の胸に浮かんだ氣持が
この歌だ
また、ある人は
君達の戦死の場所に
桃の咲き散つたのを見て詠んだ
『戦友はこゝに散りたり桃の花』
大陸の水は
四季により増減する
戦ひすんで建てた
君達の墓標が、
今まさに沈みとしてゐる
墓標が沈む
五月
露陽の水は増水し
毎日一寸五分と
墓標が水に浸つてゆく
墓標が沈む
七月
すでに半ば以上浸した墓標が
幾時となく水中に立並び
通りゆく舟人の
涙をさそふ
墓標が沈む
九月
今、露陽の水は満々と
充ち、溢れ
かつて涙ながらに建てた
數多くの戦友の墓標は
すでに全く没して
その影さへ見えぬ
逝きし戦友よ
待て!!
冬去り再び春來り
桃の花咲く頃と云れば
水引きて君等の墓前に
香煙はまた捲きわたらん
心ある人よ、旅人よ
君もし春、吳城を訪はば
我等に代り露陽の湖底に
櫻花の如くいさぎよく
軍艦旗の下に散り失せし
あの
海軍特別隊隊長
勇士の墓標に
そよげ一抔の涙をば

人事調停法の話(中)

長野 謙

どこに申立てるか
人事調停を申立てるには、どこで調停を取扱ふかといふことを知らねばなりません。



裁判所に調停の申立てができる

しかし人事調停はこの裁判所を自由に選擇して申立てるのでなく、相手方の住所を管轄する裁判所に申立てるのである。尤も當事者が特別にある区域で取扱つてもらひたいといふ場合には、争ひの當時者は合意して裁判所を定めることができます。この場合には、當事者の住所の如何を問はず、その

裁判所に調停の申立てができる
(イ) 例へば甲の住所が横浜市だと思つて横浜市裁判所に調停を申立てた。ところがその時には、本人が東京に居たといふことになり、その事件は東京裁判所に移されていく。

どうして申立てるか
人事調停は書面または口頭で申立てる。
(イ) 次は横濱裁判所、事件を受けつけて見たいところ、相手方の住所が横浜市にある。従つて管轄裁判所は横浜市にある。従つて管轄裁判所は横浜市にある。従つて管轄裁判所は横浜市にある。

三、調停の費用
どういふ原因でいつどこで、誰とどんな争ひが起つて、どういふ経過になつてゐるかといふことはかなり詳しく書かねばなりません。
裁判所や調停委員は、後に述べるやうに、決して秘密を泄らすものではないから、安心して書いて下さい。



四、年月日、申立人の署名捺印及び裁判所の表示

書類で申立てるには、所謂申立書を、先に述べた管轄裁判所に提出しなければいけません。申立書の形式は、定めてあるわけではありません。
(イ) 書面に書いてあるもので、最低限度次の事項は書いていた方がよいです。
一、當事者の住所及び氏名
二、申立ての趣旨
三、申立ての趣旨
四、年月日、申立人の署名捺印及び裁判所の表示

次代國民の育て方(五)

竹内茂代

III 身体検査表の見方と活用
身体検査表は、學校では定期検査があり、その成績は第一学期の學業成績表に書き入れられます。これは子供の正味の發育をして

Table with 2 columns: Gender, Height (身長), Weight (体重), and Chest (胸囲). It shows data for children aged 5 to 11.

Table titled '小學生年齢・身長別・體重表' (Table of children's weight by age and height). It has columns for age (6, 7, 8, 9, 10, 11) and gender (男女) with corresponding weight values.

骨格の異常
骨格の異常は、胸郭の變形、眼、耳鼻、齒の異常、内臓の病氣、これらも生連に大きな影響を及ぼすから、少しの故障にも早く完全な手當を加へ、大きくすべき時

小學校成績表中の身體成績表

身長は身體の評價の標準にならねばなりません。身體検査表に現れたことで注意すべき點を挙げます。
一、胸圍の發育を、表にして見ると、胸圍は身長との割合が

一、胸圍の發育を、表にして見ると、胸圍は身長との割合が
二、胸圍の發育を、表にして見ると、胸圍は身長との割合が

一、胸圍の發育を、表にして見ると、胸圍は身長との割合が
二、胸圍の發育を、表にして見ると、胸圍は身長との割合が

一、胸圍の發育を、表にして見ると、胸圍は身長との割合が
二、胸圍の發育を、表にして見ると、胸圍は身長との割合が



嬰赤の赤やんは まるまると

五月一日から十日まで厚生省では「健康増進運動」を提唱、この期間には特に結核の予防と母性乳児の体力向上との二つに主眼をおいて全国的に運動を推し進めることになりましたが、本誌ではこの運動に呼応して「人工栄養による乳児の育て方」と「結核の早期診断早期治療」を解説いたします。

それには、先づ、近所に健康でお乳が出なくて困るやうな他のお母さんがあり、買ひ乳が出来ればこれに代つたことにはありません。又経済的に余裕のある家庭なら健康な乳母をやとへば理想です。この両方とも事情が許さない場合は、最後の手段として人工栄養つまり牛乳や山羊の乳等による育て方があります。

さて、人工栄養では、その成る種類と割合と最も母乳に近い牛乳が、赤やんの栄養品として一番適当なものです。この牛乳を赤やんに與へるには、牛乳をそのまゝ用ひると、牛乳を粉にしたコナミルクと、牛乳を煮つめて濾したコナミルクとが、牛乳をそのまま用ひるよりもよく、しかも、用ひるのが最もよく、しかも、用ひる場合（旅行中とか）牛乳の手に入らない時などはコナミルクを用ひます。コナミルク

この赤やんに牛乳は人工栄養の赤やんにはなくてはならぬものですが、牛乳にはバイキンがつきやすく、そのために腐敗しやすいものですから、その取扱ひは特に注意しなければなりません。牛を飼つてゐる地方では新鮮な牛乳がすぐ手に入りますが、都會ではいろいろの手数がかり、家庭へ運ばれずからその間に牛乳が酸くなつてしまふおそれがあり、お母さんたちは殊に夏は牛乳を必ず冷たい場所にしつておき、又消毒を忘れない心がけが必要です。

このグラフでは、人工栄養についてのごく要點だけを大まかに述べたわけで、勿論その他に大切なこともたくさんあります。保健館のやうな施設や小児科のお母さんをおたのびのよい相談相手として、あなただけの可愛い赤やんを、あなたにとつても可愛い、資源のたからから、必ず強く丈夫で健康な赤やんを育てあげることが出来るには、もう人工栄養による最初の諸問題を切りぬけたら、ついでに



1 人工栄養はこれを謳歌するわけにはゆきません。然し家の子は人工栄養だからといつてはじめからお母さんが悲観してしまふのは間違つてゐます。新しく社會に生れ人生のスタートをきつた赤やんのため、お母さんは母性愛から出た科学的な育児法で赤やんを心身ともに健全な次代の國民に育てあげなくてはなりません。

2 牛乳は赤やんの月に應じてうすめたり濃湯をいれたりし、同時に消毒をしますが、二、三ヶ月までは精製された濃湯を用ひる方がよいと思はれます。なほ、これらの砂糖や塩や哺乳器具はいつも清潔にしておきましょう。

3 牛乳を煮つておくには冷蔵庫が一番よいのですが、冷蔵庫がなければ煮沸のやうに水鉢につけ、ぬれたサラン布をかけて冷たい風通しのよい所に蔵つておきましょう。

4 赤やんが三ヶ月から四ヶ月になると牛乳に水をうすめる代りに煎湯を用ひ、又牛乳にないビタミンを補給するため大根、トマト、人参あるいはリンゴなどのおろした汁を、ガーゼで濾して二〇グラムくらゐ、一日一回か二回與へるやうにします。

5 6 人工栄養でも赤やんはお母さんの心がけ次第です。お母さんの心がけ次第です。お母さんの心がけ次第です。お母さんの心がけ次第です。

7 哺乳ビンや乳首も買ふ時に注意をして下さい。寫真左側のやうに哺乳ビンは内側がまるく横の線と數字が明記され乳首はビンにちかづけるのがよく、右側のやうにビンの底が角ばつたのは洗刷毛でもきれいに洗へず長い管のある乳首は乳カスがたまりやすく感心できません。左側の空乳首を授乳の間に吸はせたりするのは最もよくありません。



表の方で育るよに乳牛

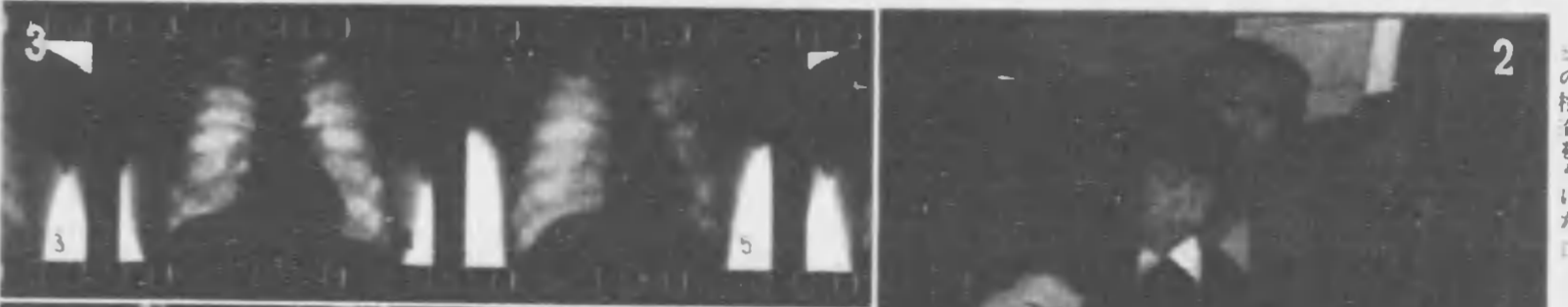
月齢	12	11	10	9	8	7	6	5	4	3	2	1	月齢
離乳期	一回	一回	一回	一回	一回	一回	一回	一回	一回	一回	一回	一回	乳牛
母乳量	一八〇	一八〇	一八〇	一八〇	一八〇	一八〇	一八〇	一八〇	一八〇	一八〇	一八〇	一八〇	母乳量
牛乳量	八	八	八	八	八	八	八	八	八	八	八	八	牛乳量
添加物	七魚肉	七魚肉	七魚肉	七魚肉	七魚肉	七魚肉	七魚肉	七魚肉	七魚肉	七魚肉	七魚肉	七魚肉	添加物
砂糖	七魚肉	七魚肉	七魚肉	七魚肉	七魚肉	七魚肉	七魚肉	七魚肉	七魚肉	七魚肉	七魚肉	七魚肉	砂糖
野菜	七魚肉	七魚肉	七魚肉	七魚肉	七魚肉	七魚肉	七魚肉	七魚肉	七魚肉	七魚肉	七魚肉	七魚肉	野菜
果汁	七魚肉	七魚肉	七魚肉	七魚肉	七魚肉	七魚肉	七魚肉	七魚肉	七魚肉	七魚肉	七魚肉	七魚肉	果汁

*この表は赤やんの食生活の一側面を示すもので、必ずしもこれに準じて育てるべきではありません。赤やんの食生活は、お母さんの心がけ次第です。お母さんの心がけ次第です。お母さんの心がけ次第です。お母さんの心がけ次第です。

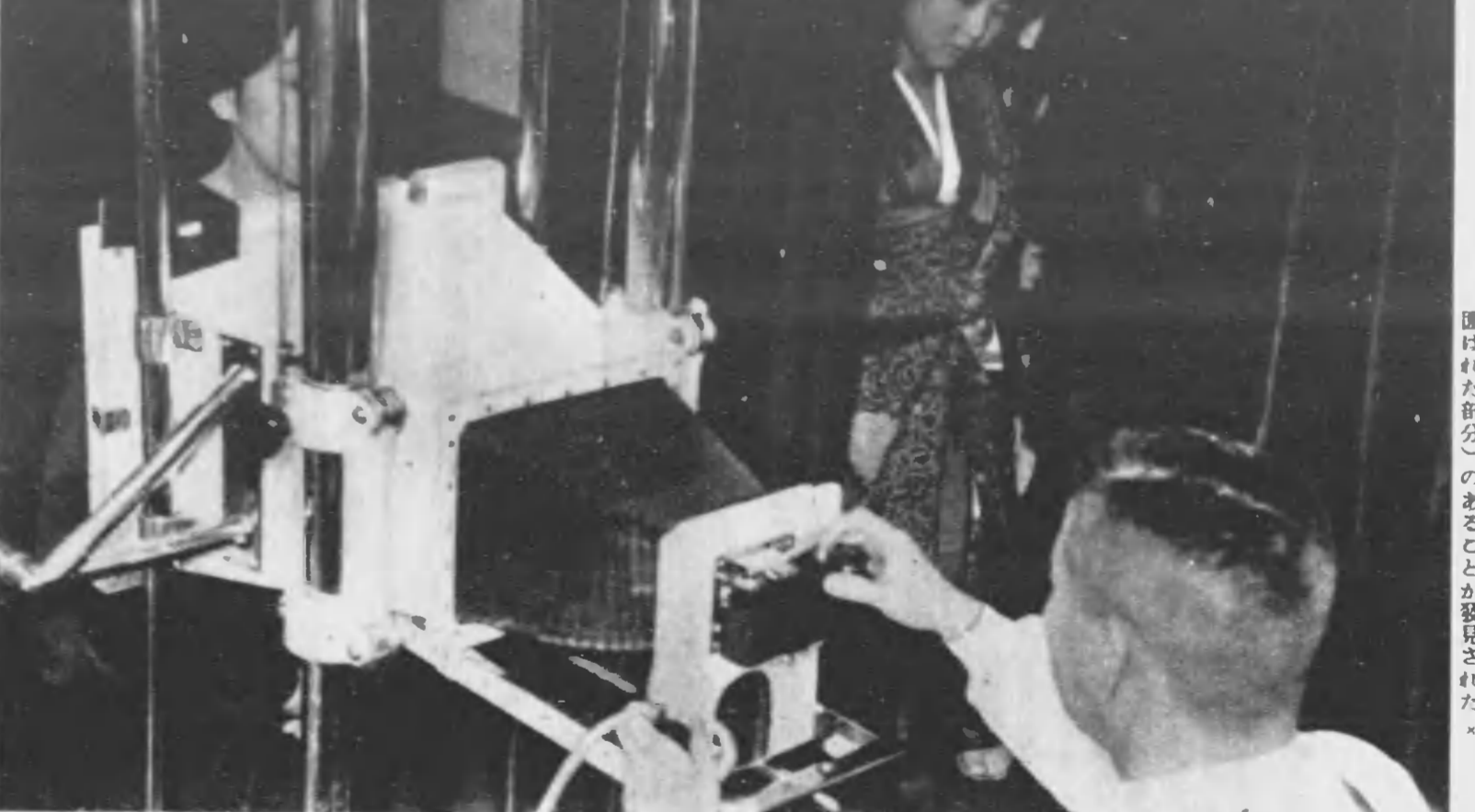
は健康くる明は後銃



「この光景は、健康増進運動の一環として、街頭に流れる結核予防の紙芝居の説明に、ふと立停つて聞いてゐた雇役風の紳士は深く心を動かされたやうであつた。



「光子の病状には人工気胸による療法が適當だといふことであつた。彼女は患者のいふまゝに毎週病院を訪れ治療をうけた。



「者に混つて幾人かの結核患者のあることを示した。光子にも左肺の中所に相當大きな結核腫(5、矢で圍はれた部分)のあることが発見された。」

＊結核患者だといはれたとき、光子は、ふだん少しもそんな病氣があると思はなかつたこととて、一瞬いひやうのない暗い氣持になつた。しかし養生すればなほるといつた醫者の言葉を想ひかへずと、不思議と勇氣が出てきた。

「光子の病状には人工気胸による療法が適當だといふことであつた。彼女は患者のいふまゝに毎週病院を訪れ治療をうけた。

結核蔓延の最もはげしい場所の一つは集團生活場です。もと／＼結核が今日のやうに擴つたのも近代文化の發達につれて工場、會社、學校等各種の集團生活が盛んになつたためであります。即ち結核患者が健康人に混つて共同生活をしてゐる間に、健康の人に病氣をうつして第二、第三の結核患者を製造してゐるからです。結核患者といふと人抵の方に、善い顔をした、病せ細つた、咳をしながら床に就いてゐる病人が想像されるかも知れませんが、そのやうな病人の他に、その幾倍もの多數の、他人は勿論自分でも結核患者とは氣がつかずに健康人とともに働いてゐる人々があるのです。しかもそれらの中で病氣が相當進んでゐて、結核菌を撒布してゐるものが少くないのです。恐らくどの會社でも工場でも結核による死者や退職者が年々相當の數に出てをり、また肺炎とか助産炎とかいつて休養するものはそれ以上に多いことと思はれます。それといふのも、集團の中に健康さうに見えて實は結核に罹つてをり、周圍に結核菌を撒布してゐる人があつてゐることも、無理押しをして忍びこらしてしまふ人が多からず、従つて集團生活をする人々に対しては、その集團即ち會社なり工場なりの方針として、その全部の人に一齊に健康診断を行ふ必要があるのです。

健康診断の方法は舊來のやうにたゞ聽診打診等だけでは到底正確なことはわかりません。どうしてもツベルクリン反應の検査、レントゲンの検査、喉痰の検査等を行はなければ診斷は確定しません。そしてこれを集團の全部の人に行へば相當數の結核患者が発見されることはいふまでもないことです。然したゞ健康診断を行つただけで、発見された患者を適當に處置しなければ、徒らに問題を大きくするだけで實際の效果はないでせう。

発見された患者のうち、第一は病氣が相當に進んでゐて結核菌を排出するやうな人ですが、これは療養所へ入院させ、そこで治療せねばなりません。第二はまだ病氣がそこまで進んでゐない人で、これは暫くの間休養させると比較的短期間でなほります。またこの時期の患者の中には、寫眞にてゐるやうに、人工気胸療法といふ特殊の治療法を施すと非常に早くなほる場合もあります。これは専門の病院なり、健康相談所なりでかよひながら治療を受けることができます。第三はまだほんの發病の初期か、または復期にある患者で、これは恐らく相當多數に発見されるでせう。しかしこれらの人々は無理な生活をつづければ病氣は悪くなりますが、仕事の上でもあまり負擔のかゝらないやうに注意し、かつ私生活もできるだけ休養本位に注意すれば、軽く癒えながら病氣をなほしてしまふことができるのです。

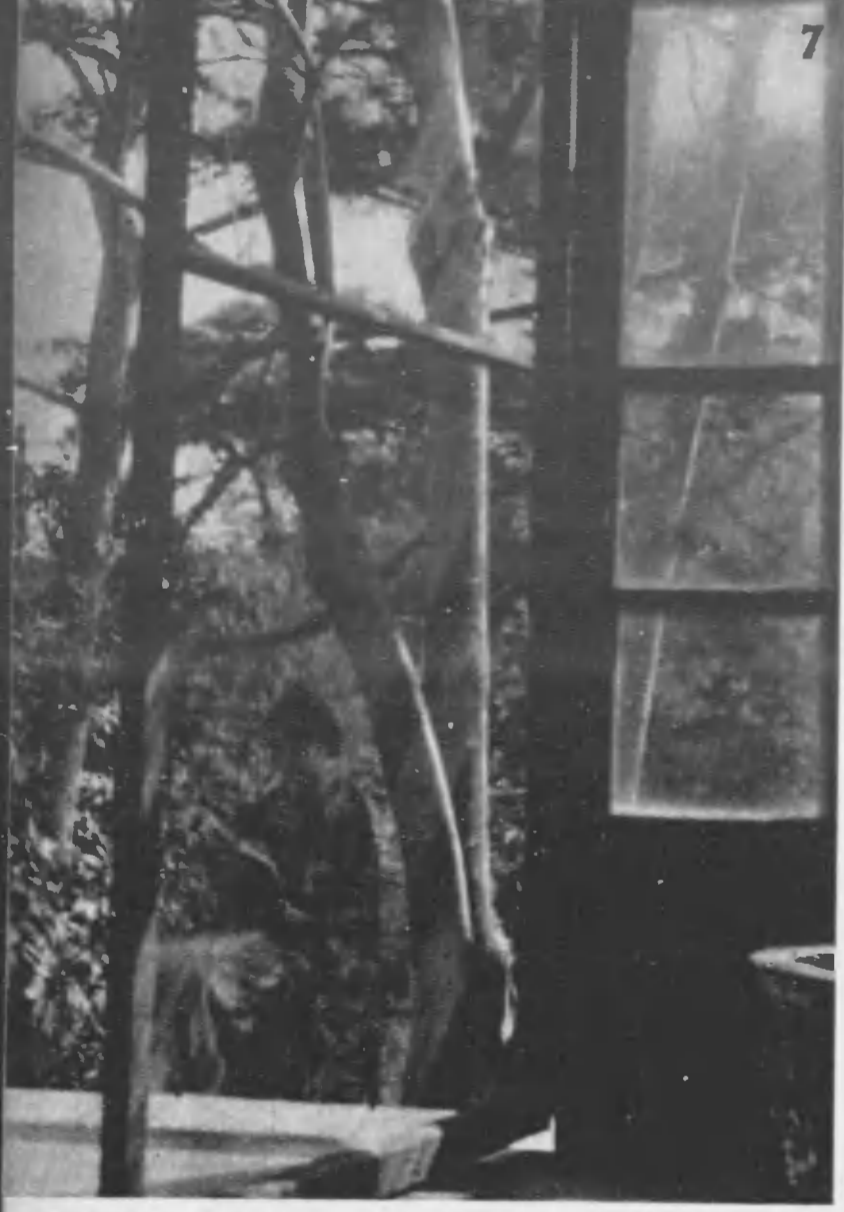
このやうにして集團生活者全部を一齊に健康診断することを集團検診といひますが、この集團検診の時々くりかへして行ひ、その都度発見される患者の處置を今述べたやうにすれば結核による犠牲者をたさない明朗な健康集團が生れてくるわけですね。



＊光子はその日から早速家の窓といふ窓をあけて放つて外氣をいれ、部屋の隅々を綿麗に掃除して病室の追出しにかゝつたが、無精者の弟の大好きな萬年床などは眞つ先に手取しい攻撃にあつた。



＊郊外の親戚で療養することになつた。天氣のよい日など、光子は、日光の直射は肺結核にはむしろ悪いので樹蔭に椅子を持ち出して新鮮な大氣を吸つた。容態は目に見えてよくなつた。



7



○思つたよりも早くなほつた。病室と戦つた彼女の強い意志が勝つたのであつた。かうして久方振に工場に出勤することになつた光子は、友達たちの優しい言葉に迎へられて、再び産業の一戰士として働くこととなつた。

撮影 藤本 幸一

厚生省検疫局 近藤 幸二

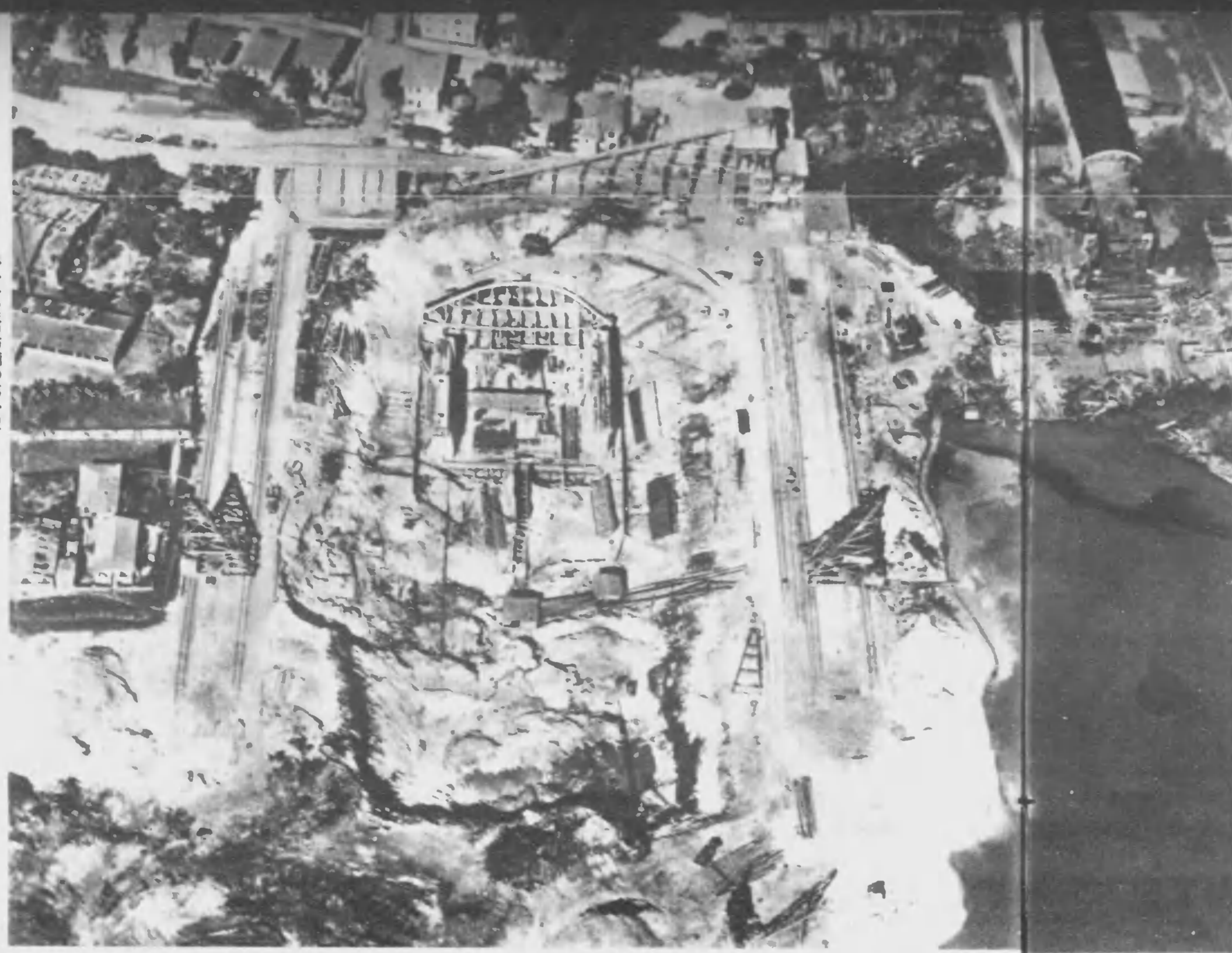


海外通信

富良野
同業連合

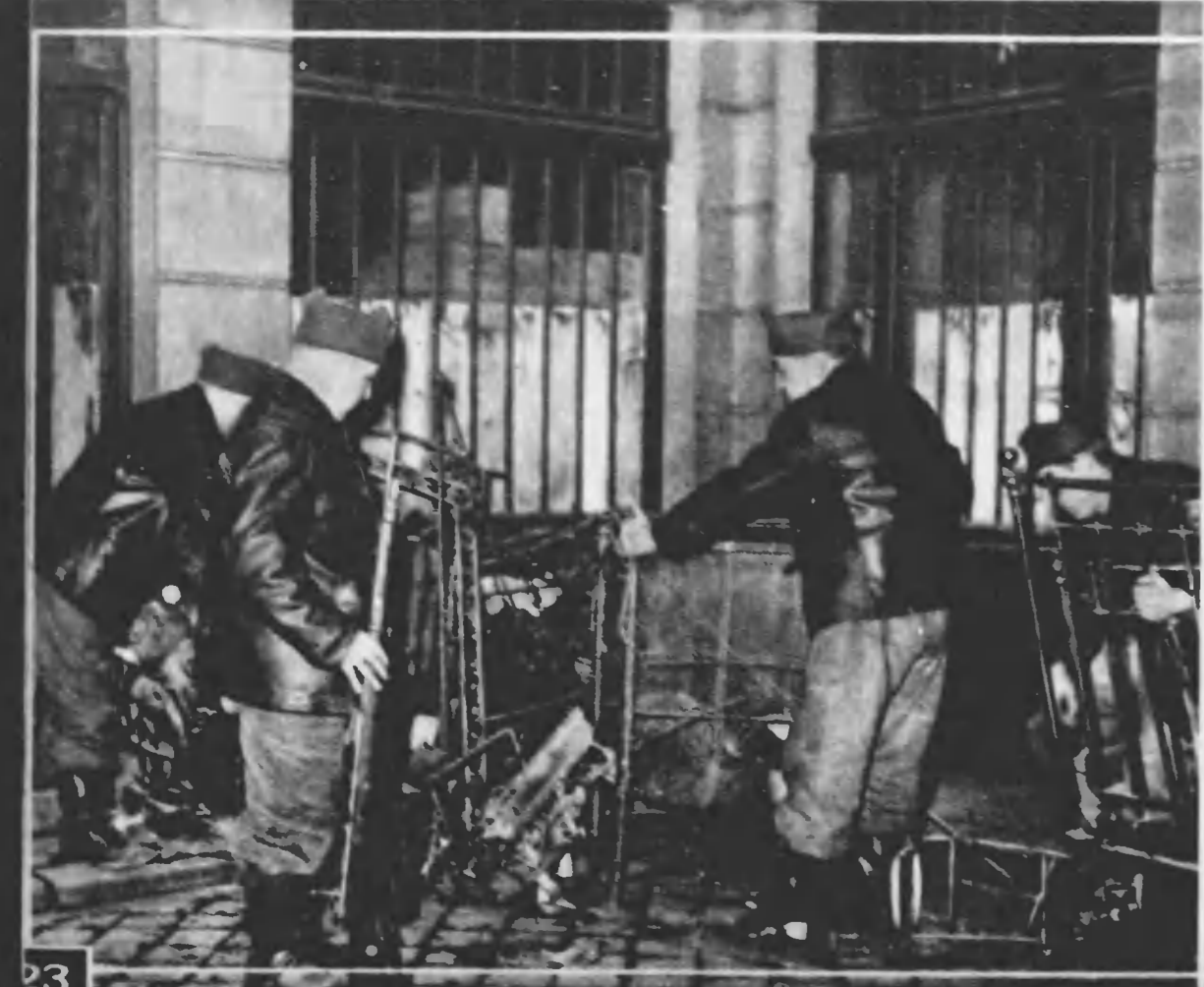
□ **音なきオランダの獨立**
軍備にあまり自信のない歐洲の小國オランダは、各交戦國のドイツと英佛とにはさまつて中立嚴守に汲々としてゐるが、このとほつちりをかちむつてオランダの漁船はシーズン前に出港できず、いづれも港に釘づけされ、あつた漁師は葡萄酒を呑んで憂さばらし、漁師のお内儀さん連も仕様がなく網の修繕を日課としてゐる有様である(下)

□ **英佛でも屠殺納**
對獨長期戦、即ち物資消耗戦とあつて、イギリスもフランスも最近廢品活用運動がやうやく熾烈になつてきた。ロンドンでは英軍備後援の下に「廢品納納運動」といふのを呼び市民は銃つて金銀製古道具を國家に納納(右)、パリでも「古銀を見ずするな」といふスローガンで兵士が屠殺納納にあつてゐる(左)

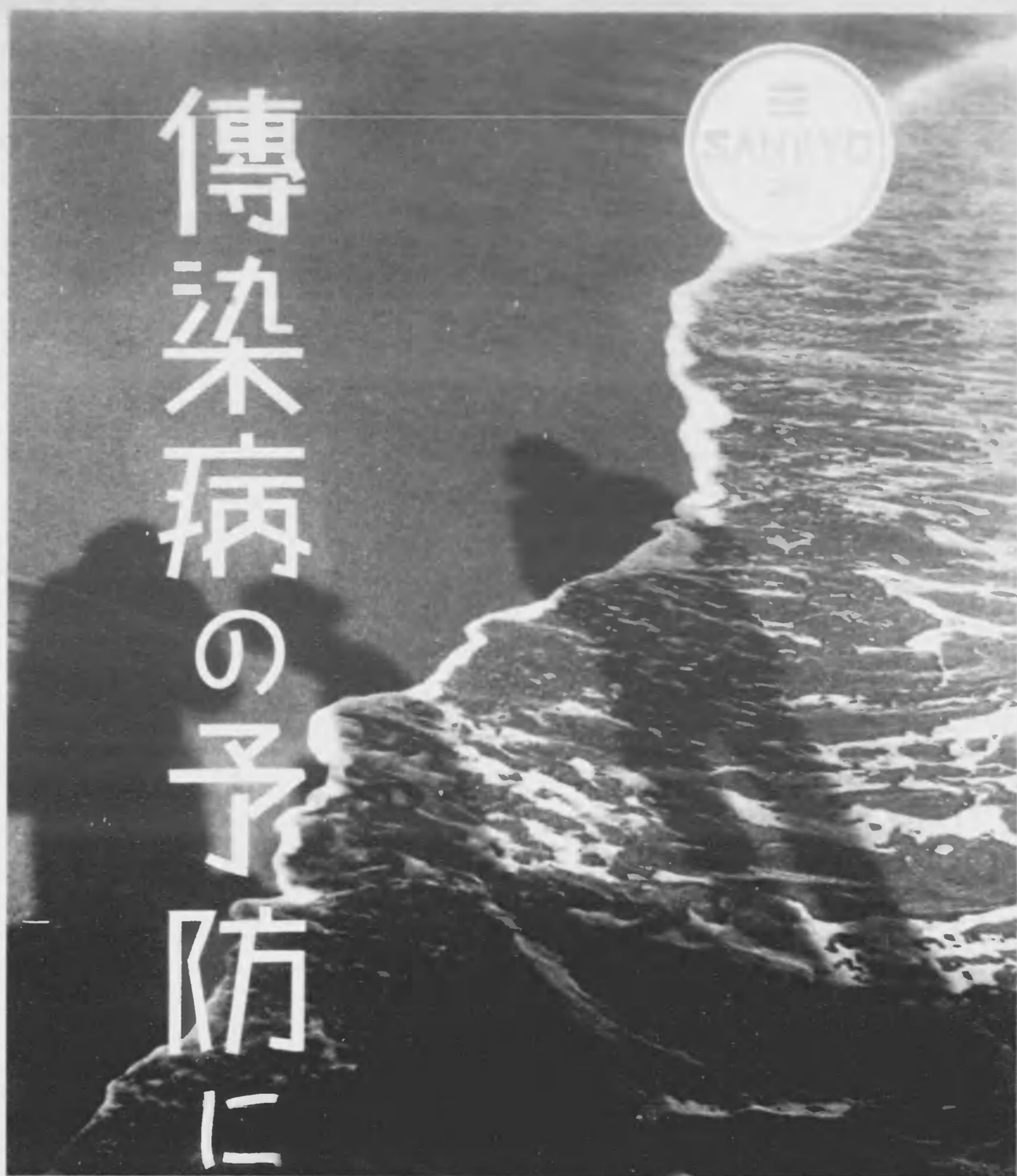


ハナマ運河防備の第一線

大軍艦の波にのつてアメリカ合衆國は、目下西印度洋諸島の米領地であるアムスト・リコ、コカ、サント・フランシスコ、ナマ、運河防備の第一線を築きあげてゐる。完成の際には、長さ二百三十米、幅九十米、西大西洋洋にあつて、三十五萬噸の巨艦を航行させることができる。



寫眞週報 昭和二十三年三月十二日 第三種郵便物認可 昭和二十三年五月一日發行（郵政一國水曜日發行） 五百十四號



傳染病の予防に

三日の連続服用 一年有效

東京市日本橋區室町
三共株式会社

- 三共チフス内服ワクチン 1人用 ¥.20
- 三共赤痢内服ワクチン 1人用 ¥.20
- 三共疫痢内服ワクチン 1人用 ¥.16
- 三共コレラ内服ワクチン 1人用 ¥.24

説明書連呈

内閣印刷局印刷發行

(転信報週)・A4格紙定規はさき大の書本)