

寫眞週報

編輯部報情閣内
ンセ十・號二廿百第・日六廿月六





滿洲國皇帝陛下御來訪

滿洲國皇帝陛下には
輝く紀元二千六百年に
當り、親しくわが皇室
に御祝意を表されるた
め、六月二十六日御召
艦日向で横濱に御着港
御來訪あらせられる
長き邊では皇帝陛下
御出迎への爲秩父宮殿
下を横濱港へ御差遣あ
らせられ、また御入京
の際も、天皇陛下
には東京驛に行幸、御
五ヶ年振りの御對面を
遊ばされる
國際情勢騒然たる中
に東亞新秩序の建設力
強く進められる紀元二
千六百年の佳き日、こ
こに盟邦滿洲國の皇帝
陛下を迎へ奉ることは
一徳一心の日滿兩國々
交上眞に意義深いこと
といはねばならない

間週調強億十二百



蓄貯

億十二百
力の亞興



躍進する新京



生物化学の研究にそしむ研究生



新京にある大陸科学院は、康德二年（昭和十年）、滿洲國、科學的研究を助成するため設立された綜合科學研究機關である。國務院の直轄で、動力、機械、燃料、農産等多くの研究部門にわたる機械化學研究室



衛生工廠の保健衛生を一手に引受け、又衛生材料供給の總任務を承つてゐるのに治安部衛生工廠がある
アンプレの洗練に専心する滿洲鎮



衛生工廠は康德二年奉天の東郊に孤々の聲を挙げたが、創立以來僅か數年にして播種期を脱し、現在では軍事衛生一切の資源を供給して、その製品は歐洲先進國を凌ぐとさへいはれ、多くの滿洲婦人が女工として滅菌、包装等の作業に従事してゐる
突きこらして製品の包装

衛生工廠

撮影 滿洲國通信社

國防國家——新興滿洲國の首都「新京」は躍進する。
『東清鐵路』と『南滿鐵道』の分岐點、古き曠野の町「長春」から建設の産聲をあげて八年、大陸行進のリズムの中に日に大新京の姿は伸びてゆく
日本の面積に二倍する滿洲國（百三十萬平方軒）の地圖を眺めて、その中心點を探れば、新京の位置とは一致する。日本でいへば緯度は旭川（北緯四十三度五十五分）と同じく、海拔は甲府（海拔二百四十四米）に等しい新京である
『港の街』大連を横濱が神戸に替へるなら、産業の奉天は大阪であり、山水の古都吉林は京都に比すべく、ロシア風の哈爾濱はまづ別扱ひとして、新京は凡ての點において類似點を東京に見出す

而も近代日本の文化を綜合移植して、先住民族と融合協力の下に日本的に力強く、大陸の上に建設した大都市は新京において他にあるまい。即ち滿洲、中華その他の東亞新秩序圏内を見渡して大陸的、日本的な姿の標本はここ新京であらうといつても過言ではない
全滿洲の人口三千四百萬、その九割五分三千二百萬は漢民族で、残り二百萬が原住滿洲族であり蒙古族でありそれから朝鮮民族と大和民族、最も少いのがロシア民族である。さて新京特別市も各種民族協和の街が形作られてゐるが、現在の人口三十五萬、その中日本内地人は十萬を數へ日本色が濃厚に浮きでゐる
やがて第一期の五十萬人を更に第二期の百萬人に増加する機会を想定して廣々とした（二百平方軒長方多角形）國都區域の都市計畫が用意され、著々進められてゐる
政治、經濟、軍事、交通、これと新文化の中心が新京である。滿洲皇帝宮内府の下政府の中央機關がある。政府と表裏一體の協和會本部がある。特殊銀行特殊會社の殆んど全部の本社が置かれてゐる。關東軍司令部が嚴然と控えてゐる
官廳街——商店街——工場街——住宅街——計畫された都市は整然と列なり、緩い曲線を描いて起伏する廣大な土地の中に兒玉公園、大同公園、白山公園を始め、大小十數の公園が散在し、大新京は宛然公園都市の觀がある
水源地『淨月潭』の豊富な水量、優良の水質は新京が二百萬の人口に増加する將來に於ても枯れることを知らないといふ
新京は古い因襲がなく窮屈な傳統から解放されて、街人も青年の如く若々しさに躍つてゐる。保守に非ず模倣に非ず創造と發展の都である

大陸の太陽が奇烈な炎熱を増せば、構物は凄かな陰謀をつくつて、都會のオアシスとなる
涼と憩ひを過すて兒玉公園に逍遙ふ人々

満洲の守りわかれの肩に

満洲軍は育つ

朝鮮に倣った水筒の水を分けあふ日満軍の兵士達、道路の通
 路に備わった重砲を操縦する日満軍の兵士達、あつたつたの
 深くまじり合は、建軍八年、新編満洲を建設しようとする多くの入
 人の激しい意欲によって育てられた満洲國軍の素晴らしい成長を端的
 に物語つてゐる。

満洲國軍は空にも限りなく伸びる。日満の青少年を育て、
 が少年航空兵に似た青少年航空隊委員の養成が行はれ、更に本年四
 月には勅令によつて満洲國陸軍飛行學校が設立されて、近い将来に
 は大陸の空を捲く無敵の翼が勇ましく開かれるであらう。ま
 た明年度からは國兵法（わが徴兵制度に近しいもの）が施行されること
 になつた。満洲國の優秀な壯丁は總て國軍に編入され、兵員、資質
 共に劃期的飛躍を遂げる満洲國軍が完全に舊態を脱し、最も近代
 な軍隊として新しく出發する日も近い。



1. ぐつと敵軍を固む熱した砲を涼風がなぶる
 地平の涯までひろがる高砲台をわたる風
 だ。愛馬も蹄をこめ息語る一騎

2. さつと一鞭奔流に躍り込めば、愛馬は飛沫
 の中に高く噴く。山を越え、河を渡り、百
 里を排して治安維持の任に就く

3. 操音高く大空を翔けんとする機體には新興
 の意気が盛り、満洲國防空隊は着々偉容を
 築へつゝある

4. 満洲の空は俺達が護るんだ
 若い心は希望にはづんで、教官の通信訓練
 に全身神経を緊張させる

5. 棒ヶ鉄、唳々たる喇叭の響に愛國の心は
 火と燃えて、鉄を支へる腕がかすかにふる
 へる

6. 砲列は敵野を壓し、股々たる砲聲はさへき
 るものなく、餅して行く。陣地の這ひ出る隊
 もないのだ

7. 茫漠たる草原に忘れられたやうなオボヘ音
 清朝が蒙古民族の分裂を固り、各地別に自
 治を許し、その地區を旗と呼んだ、この旗
 と旗の境界線（）によつて斥候演習を続ける
 興安軍官學校の生徒たち

撮影 満洲國通信社

飼料も自給自足

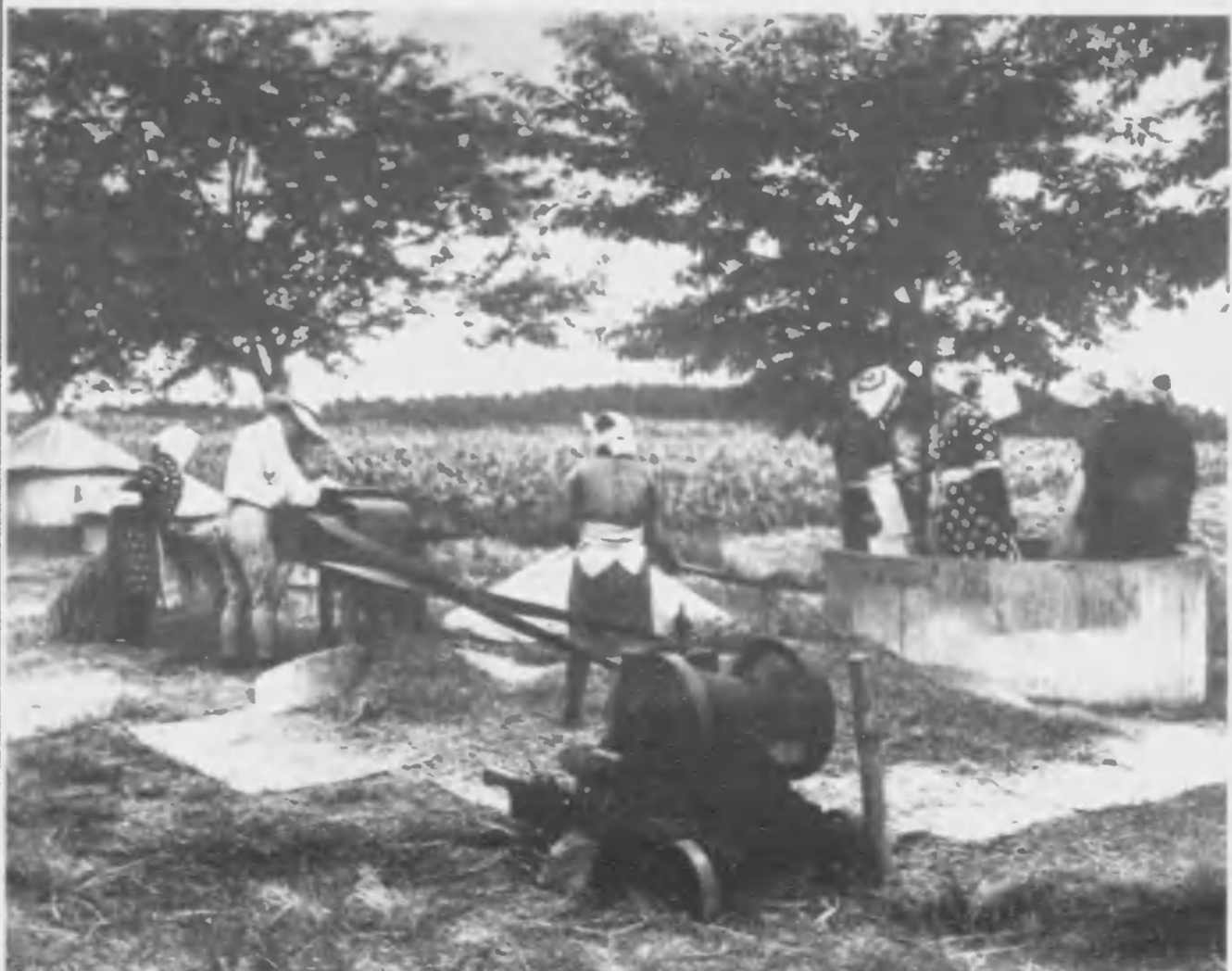
サイロを作るに先づ圃形に穴を掘り底を固めて、そこに内枠と外枠で型を作る

カットはたうもろこしの青刈

養蚕や青刈作物などをカッターで細く切直し、サイロに入れて、開疎のないやうに上からふみ固める



サイロを作るには先づ圃形に穴を掘り底を固めて、そこに内枠と外枠で型を作る
セメントをつめて後、型枠を外せば、それで立派な永久のサイロができる



現在重要な問題の一つとなつてゐる家畜増産には、飼料問題を早急に解決する必要がある。このためには従来から販賣飼料にたよりすぎてゐたのが國の畜産經營を速かに改良して、大地に立つた經營方法を確立しなければならぬ。こゝで紹介するサイロは、その側面的な手段として、自給飼料の増産と供給の調節を圖るための有効な一つの方法である

サイロの一般型としては、地上下折衷式で直径五尺、深さ十尺、厚さ三寸位、コンクリート造りのものが手頃である。しかし最近セメントの供給不足のため木製のものや三和土、粘土造りのもの等も現はれてゐる。つまり防水が完全で窖の腐蝕を防ぐこととさへできれば何でも良い埋藏材料は多種で、主なるものは、くす、はぎ、かや、たどり等の雜草類、玉蜀黍、大麥、燕麥、紫雲英等の青刈、露沙、蘆荻、落葉直前の桑葉、甘藷又は落花生の莢、各種樹葉その他グリーンビース織詰工場から出る豌豆莢、柿澱粉類といふやうな特殊なものもある

これらの材料を埋藏してでき上つたものをエンシレージ(埋草)と呼んでゐる。これは青草に劣らぬ滋養もあり消化もよく、種羊や役牛の飼育上非常な効果を示してゐる。自給飼料増産の一法として有畜農家一戸に一基のサイロ建設を、この際切にお勧めしたい

(なほ製造上の注意その他詳細は道府縣經濟部畜産課又は農務課に直接お問ひ合せ下さい) 農林技術 平 澤 注

撮影 農林省畜産試験場



時話の

歐洲戦争は 身近かにある

歐洲戦争は、今日世界はめづるごとく、身近かにある。...

今日世界はめづるごとく、歐洲戦争は、身近かにある。...

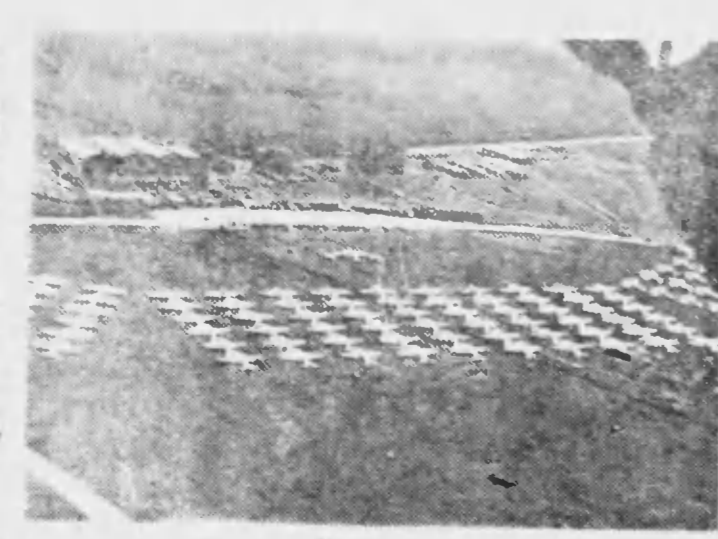
今日世界はめづるごとく、歐洲戦争は、身近かにある。...



戦車部隊の演習

今日世界はめづるごとく、歐洲戦争は、身近かにある。...

今日世界はめづるごとく、歐洲戦争は、身近かにある。...



農田の風景

今日世界はめづるごとく、歐洲戦争は、身近かにある。...

海軍爆撃隊

文部省推薦映画 三篇



海軍航空隊の発展... 爆撃機の威力... 海軍の進歩... 航空機の発達...

祖

祖國の歴史... 祖先の偉業... 祖國の光榮... 祖國の発展...

國

國の発展... 國の強盛... 國の繁栄... 國の栄光...



ともだち

ともだちの大切さ... 友誼の大切さ... 友誼の大切さ... 友誼の大切さ...



ともだちの大切さ... 友誼の大切さ... 友誼の大切さ... 友誼の大切さ...

次代國民の育て方(十二)

竹内茂代

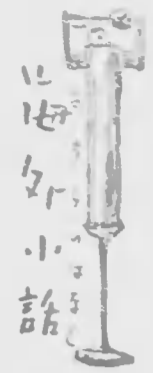
母乳の代用品... 乳の不足... 乳の不足... 乳の不足...

第一徴兵 徴兵 保険 教育 結婚 保険

てせ乗にムズリをび歡く働ま



編者 内閣情報部
マンダリンの調音に乗ってメゾソプラノの軽やかなメロディが流れてくる
肩げば工場の四階のあたり、非常階段上になれを忘れて歌ふトリオの姿……
彼れを休める休憩のひと時である



空の新戦術 水爆

これはドイツ空軍の最新兵器である。水爆は、空軍の最新兵器として、空軍の戦術に大きな影響を及ぼす。水爆は、空軍の戦術に大きな影響を及ぼす。水爆は、空軍の戦術に大きな影響を及ぼす。

英国民は海岸に集れ

ドイツ空軍の最新兵器である。水爆は、空軍の戦術に大きな影響を及ぼす。水爆は、空軍の戦術に大きな影響を及ぼす。水爆は、空軍の戦術に大きな影響を及ぼす。

名畫を繰る獨逸戦

ドイツ空軍の最新兵器である。水爆は、空軍の戦術に大きな影響を及ぼす。水爆は、空軍の戦術に大きな影響を及ぼす。水爆は、空軍の戦術に大きな影響を及ぼす。

冷血を輸血に使ふ

ドイツ空軍の最新兵器である。水爆は、空軍の戦術に大きな影響を及ぼす。水爆は、空軍の戦術に大きな影響を及ぼす。水爆は、空軍の戦術に大きな影響を及ぼす。



山田と奥野の報告

ドイツ空軍の最新兵器である。水爆は、空軍の戦術に大きな影響を及ぼす。水爆は、空軍の戦術に大きな影響を及ぼす。水爆は、空軍の戦術に大きな影響を及ぼす。

ドイツ空軍の最新兵器である。水爆は、空軍の戦術に大きな影響を及ぼす。水爆は、空軍の戦術に大きな影響を及ぼす。水爆は、空軍の戦術に大きな影響を及ぼす。



大空一ぱいに大気を吐いて、ソプラノとバスは空気に響り上る。音楽隊の伴奏に合唱隊は大した強切り方

鐘は右の手に
握る腕を柄となし
左手軽くはしに當て
両足強く踏みしめて
身で前に押してゆけ

職場の歌「瓦力と鐘の歌」に合わせて、少年産業戦士の鐘作業はあざやかなテンポだの



働く歌びをリズムに乗せて

「セロの名人、今日はテンポを外したぞ、昨日は今日も」
「さういふヴァイオリンこそ音程を狂はすな」
総習後の楽しい練習時間

太鼓が先頭に立つて屋上の音楽行進、昨日練習したシューベルトの車輪行進曲を今日は堂々と試みる

生産力擴充の強調される折から各分野の産業戦士は、できるだけ能率を發揮して産業報國の實をあげていきたい。しかし人間は機械でない以上、はげしい勤務には當然疲労を伴ひ、その結果は能率が下り、また災害を招く危険が生じます

そこからした産業戦士には是非共適當な慰安、疲労恢復の方法が考へられねばなりません、こゝに紹介する職場の音楽隊も一つの有力な方法です

職場に働く人々に音楽の効果は非常に大きく音楽的愉快はやがて労働の喜びにまで高められるものです

つまり音楽によつて養はれた明朗豁達な気分が作業を圓滑にし、和やかな空気が職場に溢り、だれもいふから立直つて仕事の能率も上れば、作業後の疲労も容易に體から抜け行きます。その他情操教育の上からも相互の親睦の上からも又、團體訓練、士氣の鼓舞等の上からも、音楽の効果は想像以上に大きいものがあります

職場の音楽隊は、こゝ二三年急激に増加しつづれも非常な効果を示してゐますが、その数はまだ極めて少い現状です。事業主の方々は勿論、労働者の方々はこの際、音楽を通しての慰安の機会を作り、一方に於て能率増進を圖ると共に、他方健全な慰安方法を得て、慰安の少いが故に、青少年労働者が不健全な娛樂に走るといふ世の批難に打勝つて行きたいものです

音楽隊を作るといつても、しかし別にちやんとした楽器を揃へる必要があるといふのはありません。ハーモニカでもマンドリンでも笛でもその他のどんな楽器でも各自持ち寄り又楽器のない人々は合唱といふ意氣込で職場の音楽隊を組織し、愉しく皆で歌ひ奏で、そしてまた愉しく働き抜かうではありませんか





▽ 菅笠の植方、苗代の苗取り、一直線のうねを保つ格子の持方、牛馬の尻取り、苗の運搬者など一村全体の分業が渾然一體となる共同田植

撮影 内閣情報部



米はわしらがひきつけた

新潟県下の共同田植

午前四時仕事始めの鐘の音とともに農民は泥田に蛙の鳴響を亂す。朝霧の中に響くこと一ト時、折から頸城連峰の端に御米光を迎へた四時四十七分！ 耕作を祈るか老の合掌

▽ 一昨千里の田圃も全く闇に包まれ、害虫駆除の誘蛾燈が、昨のそちこちにもある。一日正味十三時間半、労働を巻へ星をいたゞいて家路へつく女たち。まこと身が焼つあつても足りぬ農繁期！



「早懸に不作なし」といわれるもの、水が不足のために植付け不能の面積が増大すれば、一層の増産を圖らなければならぬ戦時下の日本にはそれこそ由々しい問題である。かうした情勢の下に田植はどんな風に行はれてゐるか、その實際を新潟県下の一例について窺つてみよう

越後の高田市からバスで東へ一時間餘り、俣野の甚句で名高い米山の山裾に展かれた一昨千里の水田に點在する、菅笠委左右を見ながら頸城平の一村岡澤部落に辿りつく

新潟県中頸城郡俣野村の岡澤部落は、農繁期になると、村民の健康と努力の合理化を圖つて、米收増産のために一部落全體が打つて一丸となり、共同炊事やこれに結びついた共同田植を行つてゐる模範部落である。全戸数は二六戸、自作兼地主が二戸、自作二戸、自小作一四戸、自作八戸住民は男九八人、女九五人の合計一九三人、そのうち農耕に従事する人員は男三九人で、女四〇人の七九人。この手によつて耕やされる面積は水田三三町六反一畝、畑地(主として陸稻、小麦)九町七反五畝。畜力は馬六、牛一一頭

岡澤部落の木原農長は早速切り出したこちらの質問に『岡澤部落農況』の印刷物を手にしている／＼と答へてくれる

「から連日の天候續きで田植には困りませんか」



現物支出 共同炊事に要する味噌、野菜、薪、乾物は各戸から賄ひ當番によつて集められる



「左様、わしらは三十五馬力の揚水機で汲上げておますから、田植に困るやうなこともありませんが、水利の便を持たない村はこの郡でも、この調子で天気が續けば植付け不能面積は相當なものでせうなあ」

「農村勢力が不足してゐるとは言いますが、事實が始まつて以来、農村全体の勢力はだんだん不足してきてゐるでせう。當部落としては兵役關係が〇名と工業労働者として離村した四五名位の努力減で大したことはありませんが、何しろ景気がいいといはれる軍需諸工業、特に重工業方面の急激な膨脹につれて、農村労働力が工業労働力へ移動することは相當に考へられます。しかし現在の日本は僅に工業だ、農業だ、商業だ、俺の方さへよければ、電燈が何んたらうか、かまはんといふ時勢ではなく、まあ労働力の問題にしても融通し合ふといふやうに全國民がいよ／＼協力一致して進まなければならぬ時ではないんでせうか」

準備された炊事場 各戸の名前札もきちんと各戸家の合同兵站部



「全くと木原さんのおつしやる通りですね。事實の處理にはまだ／＼戦争行為は續んでせう。その戦争の繼續に絶対必要なものは、あなたの今おつしやつた國民の精神的な緊張と、物的には先づ兵器と食糧の確保でせう。第一次歐洲大戰に戦闘には勝つたドイツが結局負けたのも、食糧の不足による自滅じやないですか。兵器の充實は絶対に必要ですが、國家總力戦の根源を養ふ食糧の充實確保は戦ひを最後の勝利へ導く最も大切なものです」

「わしらは百姓は理窟は一向にわからないが、常に米の多く獲れることを考へてゐる。いや考へるばかりではなく實行してゐる。勿論米といふものは人ばかりで作れるものでなく自然的な條件や肥料がこれに伴はなければ獲れるものでないが、この身體で解決のつくことなら戦地のことを思へば、どんなにつらくとも出来ないことはないでせう。まあ、そんなつもりでこの村では昨年からの農繁期には部落全體が一丸となつて共同炊事を行ひ、共同田植これは十數年前から實施をして努力の合理化を圖つてゐます」

学校の保育所 保育村上吉野小学校は農繁期の児童所に早送りする。集る村の五歳から七歳までの子供に校長先生はじめ女の先生はお守り



共同炊事によつて現はれた實感はどんなですか
「農家の炊事はいふまでもなく婦人の擔當であつて毎日の炊事のために消費される時間は決して馬鹿にならないもので、當村の統計によると一戸が一日に要する炊事時間は少くとも二時間、多いときは四時間を要することから見て農村全體の消費時間は莫大なものになります。私どもの昨年の例によりますと、田植期の十日間に節約する努力は延で四百人となつてゐます。そしてこの節約努力は努力不足の農村へ履はれて行くわけです。それと共同炊事の設立は郡や縣の指導によつて作ら

もつてゐる。明日の共同農事作業の見學を約して、村の老農の提灯に送られて蛙の聲に埋つた闇の中を放合に引上げた
次の朝、六月十二日は午前三時に起出し、村の始業時間午前四時から木原農園長の案内で村の人々と行動を共にした。午前四時、仕事始めの鐘とともにまだ朝露に包まれた水田には全村が二班に分れて大體戸主は苗取り、主婦や娘等は植方に、十六、七の男青年は梯子持ち、青年は牛馬の尻取り、中老の灌水係り等と各々分擔が決められ朝食前の仕事は進められた。朝仕事には流石田植唄も出ずに能率はグ／＼と上つて行く。さうするうちにまた鐘が鳴り出した。時計を出してみたら午前五時半であつた。傍から木原さんが朝食の鐘だと教へてくれた。この鐘を相圖に『上るぞ』とお互に呼びかけ合ふ村人は、板張りの第二班炊事場や共同作業舎の第一班炊事場へ持場々から引上げ、炊事係りの老婆が心盡しの献立に舌鼓みを打ち、終ればまた二人、四人と持場へ出かけて行く。かくして朝食前十一時四十五分、夜食午後七時半と三度鐘が鳴り、炊事場は過激な労働による空腹を満たす戦場となるわけである。その間午前八時半から三十分、晝の一時、午後四時から三十分都合二時間の休憩時間にもそれ／＼鐘が打ち鳴らされる。一日の労働時間正味十三時半、疲れば唄にまぎらはし、軽いじょうだんに元氣づけ、最後に共同風呂に疲れをさらりと流して終る

六月十二日の食糧献立は昆布、干大根、長芋に鯉の煮しめ。玉葱入のオカラ。青菜、豆腐入の味噌汁に一人當り飯二合。過激な労働の後一部浴全體で食べる食事の味は千金の料理に勝ると馳走である
食事や休憩の時刻を告げる
楽しい鐘一鐘

共同風呂 どんなに疲れても、一風呂浴びればさらりと落ちる。「茂吉、腹がへつたべ、手も顔もよう洗うて男前になつて、さあ、めしだ」

共同炊事係 共同炊事主任は六十歳の大木さん、わしらは田植するんには三年寄抜ひで炊事係りさ、また／＼若いもんは負けれえよ、この意氣で百人の願ひを引受ける



共同風呂 どんなに疲れても、一風呂浴びればさらりと落ちる。「茂吉、腹がへつたべ、手も顔もよう洗うて男前になつて、さあ、めしだ」



洲満光観

大陸観光・視察等旅行上の
一切の御相談は

満鉄鮮満支案内所へ

- 東京銀座 大阪堺筋
- 名古屋栄町 門司税関前
- 下関驛前 長崎萬屋町
- 新潟古町通 小樽稻穂町
- 敦賀驛前通



カ
タ
ラ
フ

▽ フノリ増産
濱島市 渡邊 實
「わが村の特産品フノリを増産しよう」と徳島縣日和佐、三岐田の兩漁村は全村総出でフノリ附産物の播種を行つた

□ 田植どきの共同炊事
若手野 菊池清文
部落中央の手造りの掘立小屋ではあるが、共同炊事場として、四方山の話に花を添へ、朝の仕事を終れりたらと忘れる。若手野村は共同炊事場を組合の中心に設けた

○ 何時でも御警公
モーターボートの國防型
東京 林 政之助
全支に真るクリク戦に華々しい戦果をあげてゐる小機動艇から割出して、モーターボートの標準國防型が出来た
六月十三日東京、荒川放水路で新型二種の按圖式が舉行されたが、將來は國內に使用する一般のモーターボートの建造にもこの型を適用し、何時でも召しに應じて第一線に送ることになつた



復習室

- 本號からあなたは何を學んだ
てせうか？
- 1 佛印は重慶方面へ物資を送るのに主にどんなルートを用ひてゐますか？ (6頁)
 - 2 農繁期には十戸二十戸或ひはそれ以上の農家が組んでの共同炊事が奨励されてゐますが、その主な理由三つをあげて下さい。 (22頁)
 - 3 現在蔣介石の手に送られる軍需品のうち何割位が佛印を通じて輸送されてゐますか？ (6頁)
 - 4 かつて長春といつた都會は今何といふ都市になつてゐますか？ (3頁)
 - 5 レイノー前首相に代つてフランソワの新首相となりドイツに降服の歴史的な宣言を發表した人は？ (9頁)
 - 6 満洲國の面積と日本の總面積はどちらが廣いですか？ (3頁)
 - 7 サイロといふのは一體何ですか？ (8頁)
 - 8 満洲國にもわが徴兵制度に近い制度が布かれてゐますか？ (4頁)
 - 9 工場や會社で最近所謂職場の音楽隊が盛んに組織されるやうになりましたが、働く人たちが音楽など楽しんでゐては仕事の能率が低下しないですか？ (18頁)
 - 10 ハノイとは、ドイツ軍が最初にマデノ線を突破した所？援將佛印ルートの重要據點？アメリカの太平洋方面海軍根據地？ (6頁)
- 一問十點としてあなたは何點でしたか

寫眞週報(兼轉載)

昭和十五年六月廿六日印刷發行
編輯部 内閣情報部
東京市神田區本町
印刷部 内閣印刷局
東京市神田區大手町

★表紙
湯のやうな水田に浸つて
長時間。玉汗が眼に沁
みて痛い。拭ふこともでき
ない。
だが、「後をたのむぞ」と、遠く、戦野に征つたわ
か大のひつつけを、ひとし
と肩に守りつゝ、泥田にさしこ
むひと手／＼は、強い心意
氣に動く
撮影 内閣情報部

所 込 申	價 定
▲外埠郵便に依る地域は	一部十錢(送料共)
▲送約共送御希望の方は	一部十錢(送料共)
▲以下に前金を送へ御申込み	一部十錢(送料共)
▲特大號の場合は其の都度	御申込みより差額を申受
▲御申込み	御申込みより差額を申受
内閣印刷局發行課	電話九ノ内(三)三五一九
東京市神田區本町	電話九ノ内(三)三五一九
全國各地官報販賣所	
東都書籍株式會社	
各書店・驛賣店	
各新聞販賣店	
寫眞材料店	

興亞の貯蓄は保険か



社団法人 生命保険協同會
後援 大藏省・工商省

印刷版紙・A4横型定式 452 x 315 mm