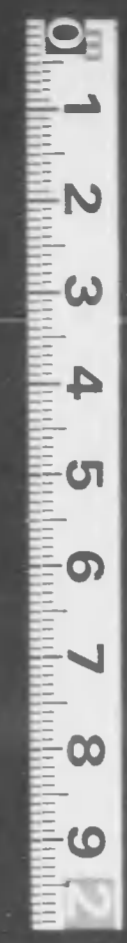


寫眞週報

編輯部報情閣内
ノセ十 號卅百第・日一廿月八





襲空慶重く次相 機軍海

わが海軍航空部隊は八月十一日、密雲を衝いて第二十七次の重慶及びその周辺の爆撃を敢行し、敵軍事施設を徹底的に粉砕した。

このわが海軍の遠征が如何に猛烈を極めたかは、最近の重慶備忘グラフ誌が、明らかに軍事施設爆撃の跡を、こと更外國公館を目標としたその寫眞を掲げて逆宣傳に狂奔し、なほ「日軍機は雨期を過ぎた時期を選び、連日百機飛来して百爆を加へる」と宣傳し、第三國の僑民にすらうと躍起になつてゐる事實についても明瞭である。

思へばわが海軍の重慶爆撃は實際敵側のいふやうに支那奥地が雨期から明けた五月中旬から激烈を加へ、陸軍もこれに参加し、海軍だけでも遂に二十七次の爆撃を承ね、政府諸施設その他の軍事施設を殆ど灰燼に期せしめ、重慶政権の絶滅をはかつてきた。

この海軍部隊の戦果は著々と効を奏し、今や再建のいとまなく、連日わが大空の下に怯える重慶側の混戦は想像に餘りあるものがある。



上 重慶へ、重慶へ、編隊も美しく海軍機は密雲を衝いて今日も壯烈な空爆行

中 重慶備忘グラフ誌に掲載された敵のデマ寫眞である。「連日、日軍機は重慶に百爆を加へ、かくも外國公館を破壊した」と御丁寧に説明はついてゐるが、何時わが空軍が外國公館を爆撃したか。わが國は第三國に對し警告を發し、作戦上の非常な不利をしのいでも敵として外國の權益を守つてゐるのだ。それにつけても敵軍事施設へのわが爆撃がかくも正確に行はれてゐるのは驚嘆に値しよう

下 けふはどこをやつつけようか、火藥庫は、飛行場は蔣介石の邸宅は、と海の荒鷲たちは出發を前に精細に地圖を検討する

撮影 日本ニュース映画社

九月賣出 報國債券

十一月抽籤

九月十日 至 九月二十五日

大藏省・日本勸業銀行



カブトは舟山列島を襲って東渡へゆくジャンク



舟山列島の風潮と和風にかや語物

わが海軍陸戦隊が舟山列島に上陸したのは昨年の五月であつた。それ以来この島に設けられた海軍の基地隊は、ここに據つて、東支那海上、支那沿岸の封鎖を嚴にすると共に同島の治安維持に當つてきた。それから一年餘り、はじめは日本兵来る！と恐怖して山中に逃避した島民は日に日に島の秩序が以前にもましてよくなつてゆくにつけ、また怖いと思ふ島民の島々から出来上つてゐる。この列島



舟山列島は杭州灣口を埋め、東支那海上を南北に長く、舟山島を主島とし、金塘山島、岱山島、六横島、大長塗島、普陀山島をはじめ支那佛教の三大聖地の一つ普陀山。この山には大数のお寺があり、その一つ、普濟寺にはわが村上獨漕師が、明治神宮御神火を守つてゐる。

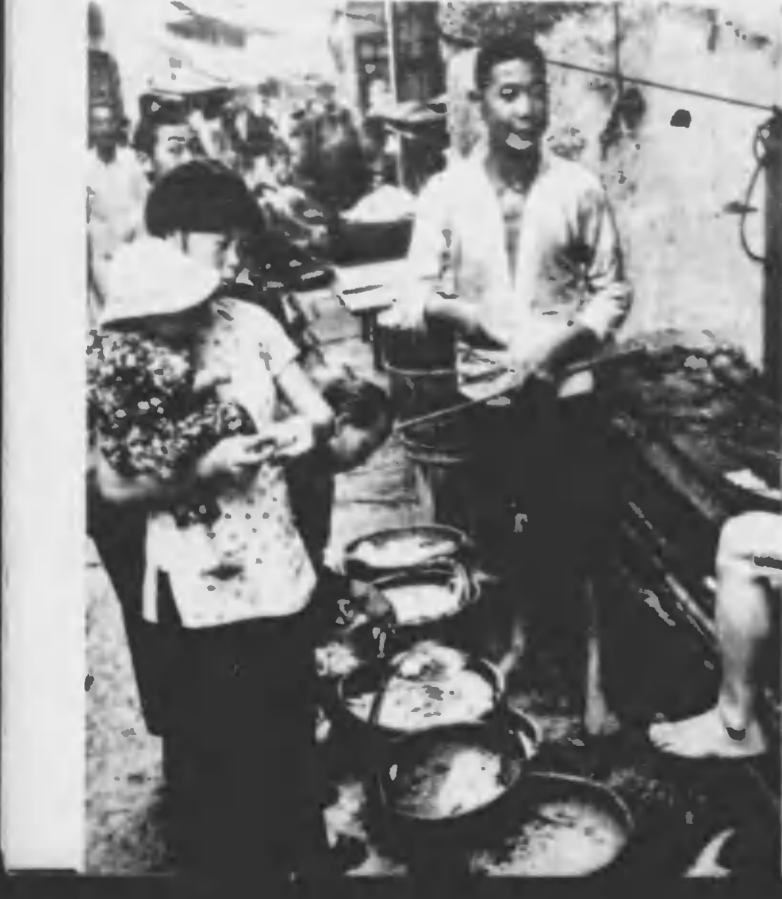
つた日本兵が意外にも親切なので、逃げ込んだ山から一人下り、二人下り、この列島の主島である舟山島だけについてみて、上陸當時數百人位しか見當らなかつた島民がこの頃では四萬を數へてゐる程である。そして昔から海賊の島といはれた舟山列島にも、今はわが海軍の威力に恐れてほとんど海賊は現れ

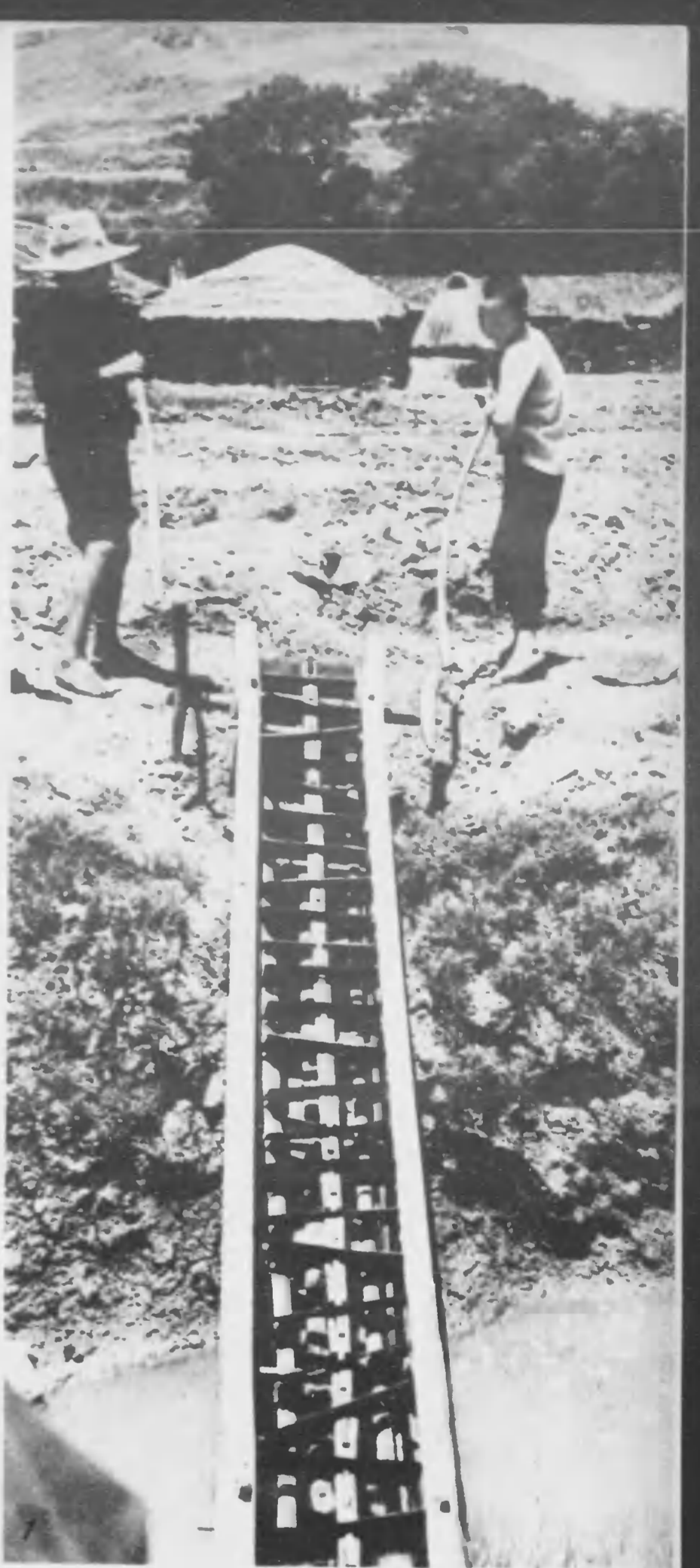


舟山列島は漁業の盛んなところであるが、なかでも舟山島はその中心地である。同島で魚の街といはれる沈家門の灣内には數千隻の漁船が出入する賑やかである。

治安は以前よりもよくなり平和のたふさふたふさとした街は明則そのもの。沈家門の島民は屋外にテーブルを設け、賑々として一家團樂の食事をとる。

舟山島で一番大きな町、沈家門の街には魚の朝市がたつ。島民の副産物の王座は何といつても魚である。島を備へた魚の産地であるだけに値段も安い。





舟山列島物語
塩の産出

1 舟山列島の産業といへば漁業に次いで天日鹽業である。同列島の鹽業は舟山島を中心にして小は一段歩から大は數千町歩を持つ島民の生業である。鹽分の多い海水はクワイクで導かれ鹽田に汲上げられる。

2 鹽分の含まれた土砂はかき集められ、圓型の濾過池へ入れる。

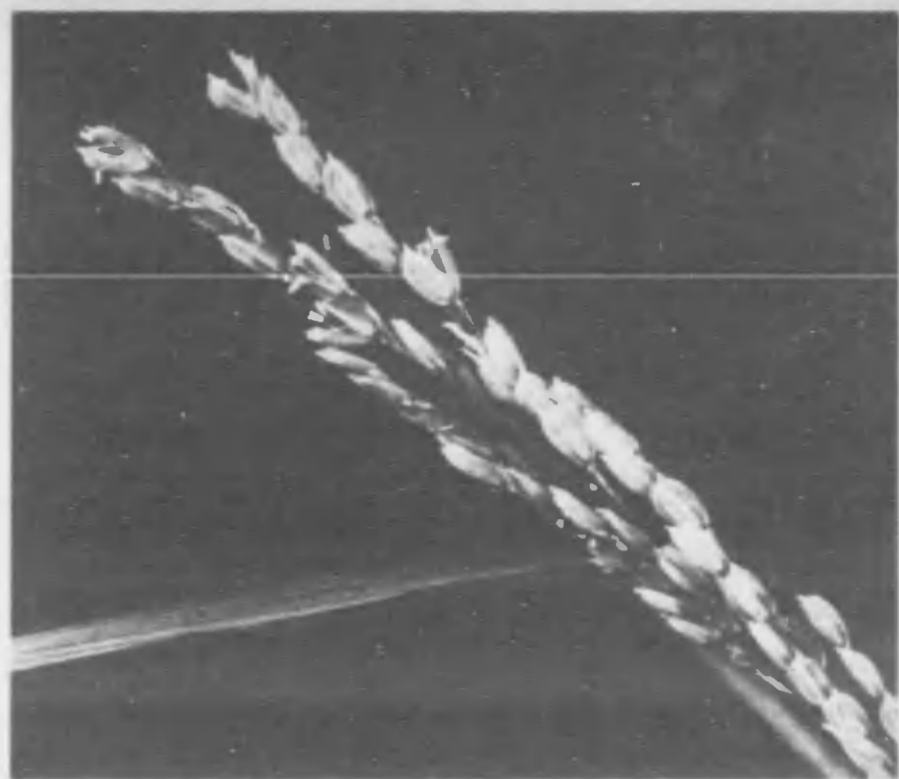
3 圓型の濾過池に入れた鹽源の土砂にまた海水を注ぎ込む。

4 そして土砂に含まれた鹽分は海水と共に濾過され、手前の井戸に満ちてくる。

5 その濃鹽水は井戸から汲み出されて、深さ約一寸の木板の槽に流し込み、天日にさらす。

6 木板の水分は蒸發して槽には白い鹽が残る。それをかき集めればこんな上等の鹽が出来る。

7 この精製した鹽を島民は他の島々へ賣りにゆく。かついだ一荷は日本のお金にして四圓五十錢位になる。



穂の中の花

稲の花



戦時下の食糧が確保出来なかつたならば如何に悲惨な状態を来すか。これは前世界大戦のドイツがはつきりこれを教へてゐる。一粒の米が戦争の大勢を決する場合もあるのだ。

地方の農家では肥料や労力の不足を克服し、農具の不備に堪へて、期に夕に星を戴きながら米の増産に汗みどろになつてゐる。

二百十日も間近に控へて、今年も豊作なれと祈る農家の切なる願ひを國民全體は身を以て感しようではないか。



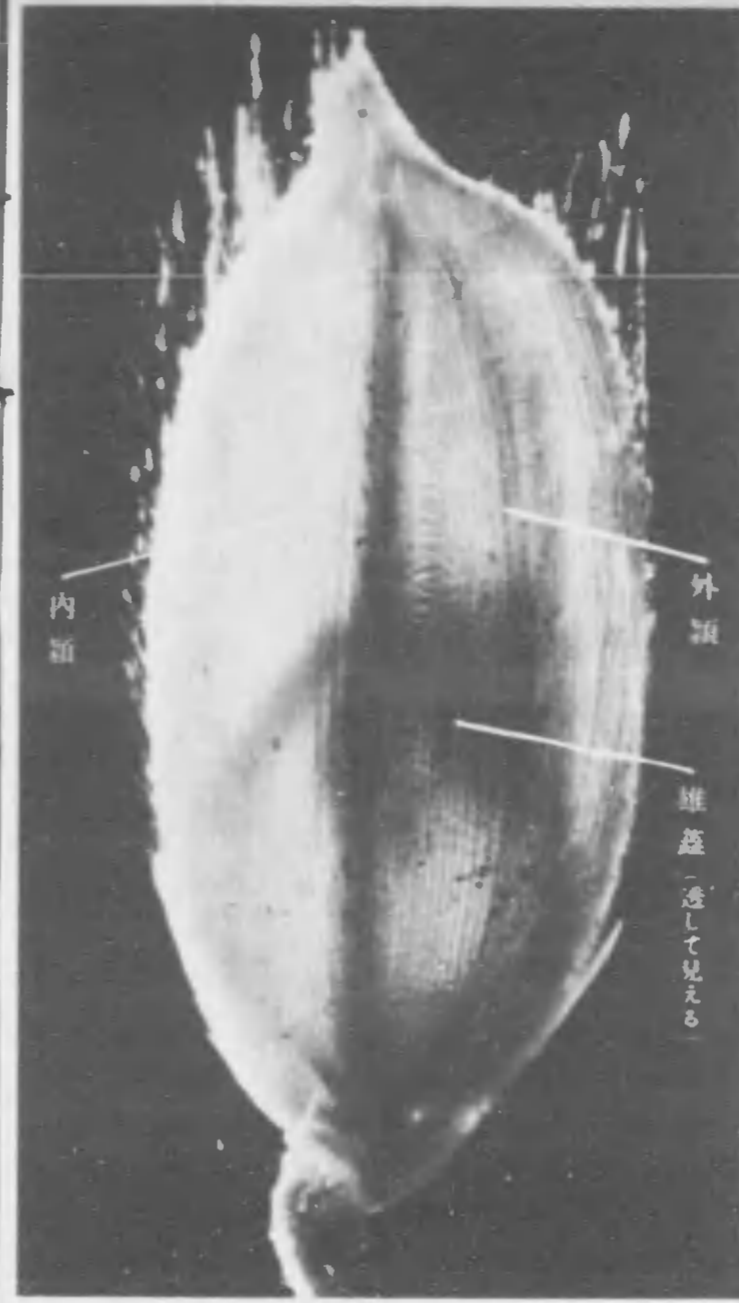
御存じですか 稲の花

吾々の日常生活に極めて關係の深い米に就いては誰しも大いに關心を持つてゐるが、米の母體である穂となれば農業に關係の少い人に最早縁遠くなり、稲の花といへば不思議に思ふ人さへあるかも知れない。

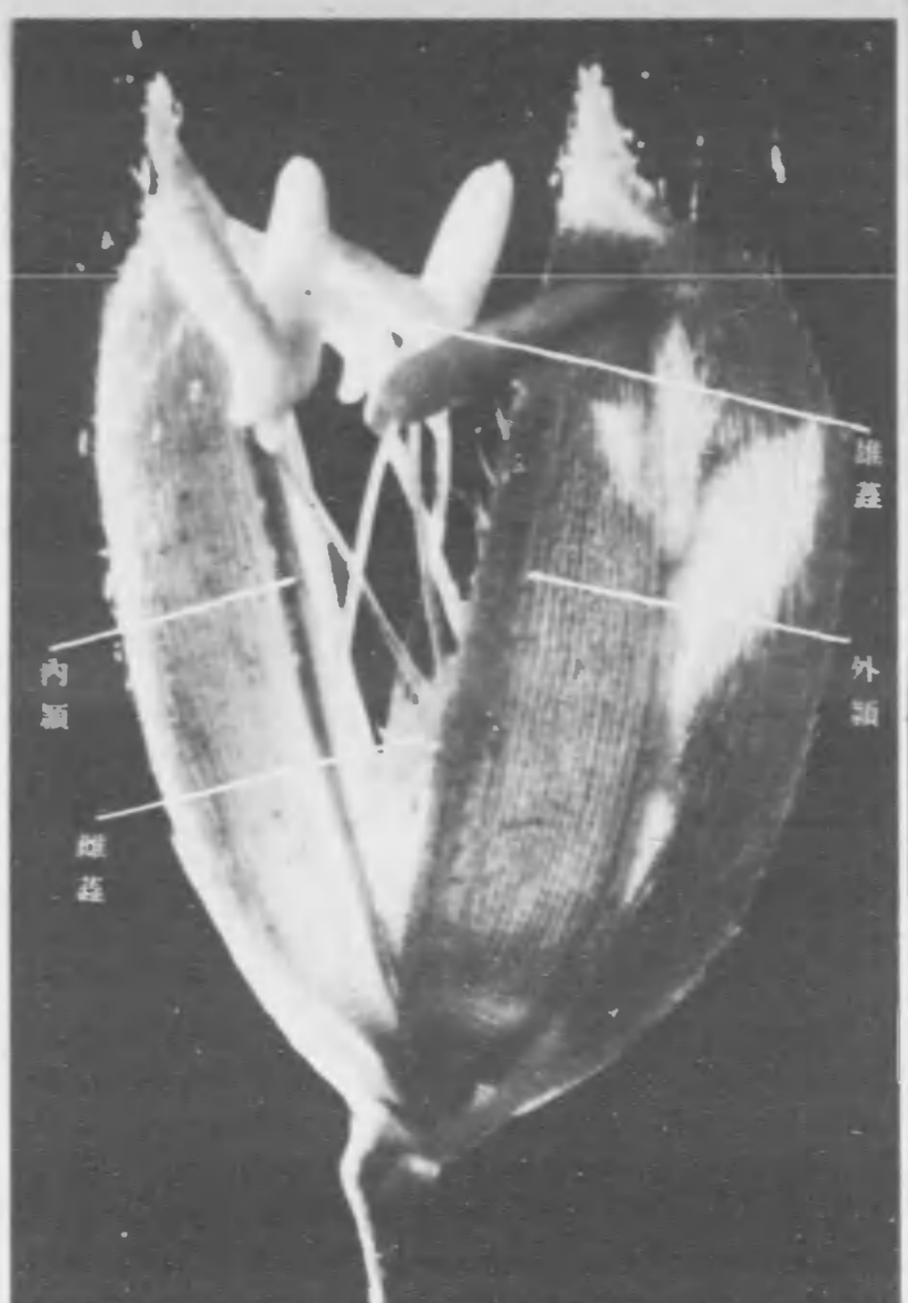
花の構造

稲が生長し八、九月となれば穂が出る。その穂には花が咲き實を結び米が出来る。

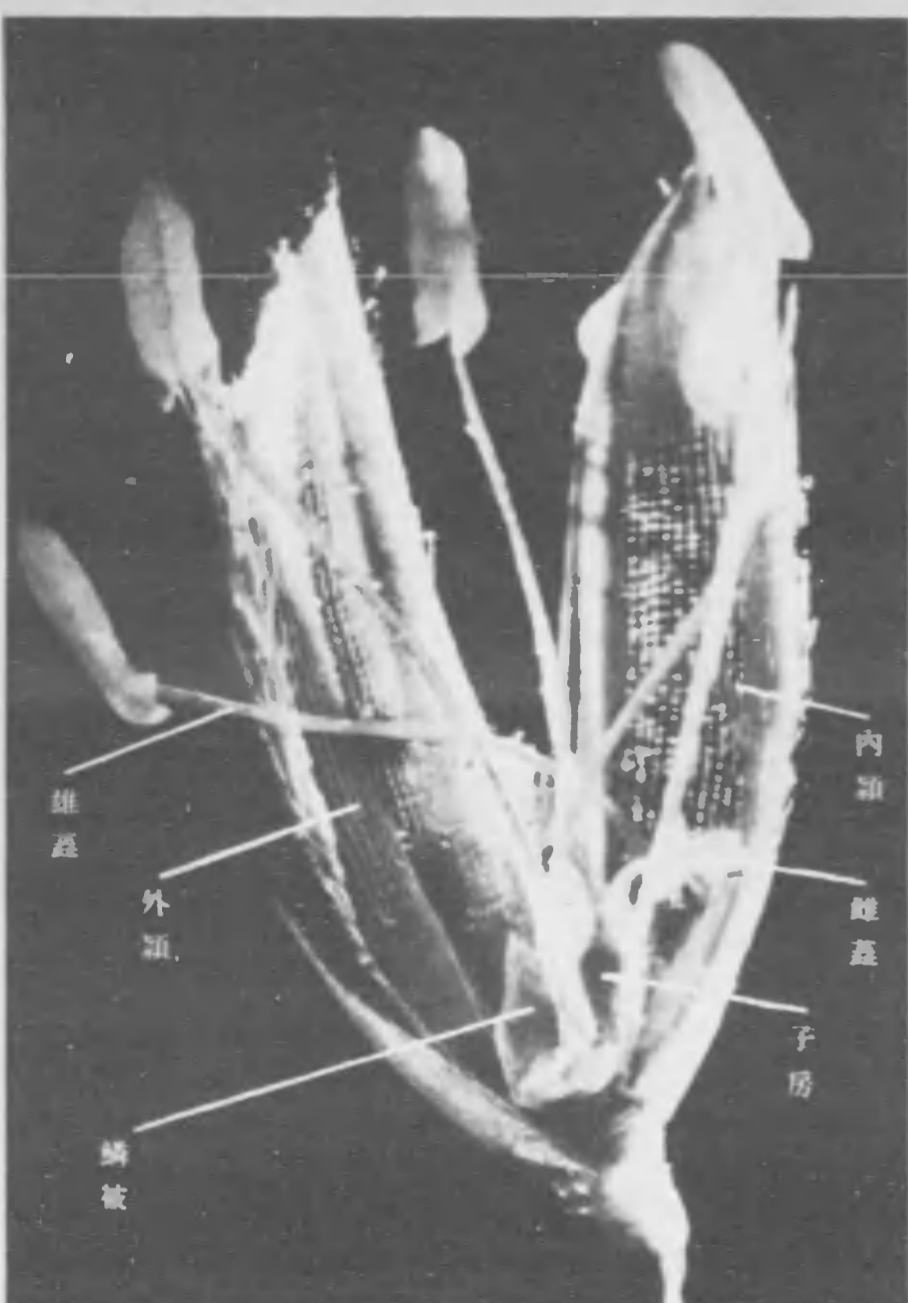
このやうに稲にも立派な花があるので性質の異つた二つの稲の品種を交配して新しい品種を作り出すことができる。例へば、収穫量の多い甲品種と病気に強い乙品種とを組合せて両方の特色を兼ね備へた新品種を作らうとする時には、先づ甲品種の開花の前日に雄蕊を取除き残りの雌蕊に他から



(大倍五十の物式) 観外の花



(大倍五十の物式) 花のあつき



子除剪を半前穎外内(大倍五十の物式) 雄蕊部内の花

花といつても別に美しい色彩があるわけはないから、一寸目立たないが、その道理は色とりどりの朝顔の花等と變りはない。稲の穂が出た時注意して見れば多数枝分れた細い軸の上に緑色の粒が澤山着いてゐる。この粒の一つ一つが稲の花であつて、その中に雄蕊、雌蕊、子房等の大切な花の器官が藏されてゐる。粒のやうに見えるのは花の重要器官を保護する二枚の殻で、箱の蓋と身のやうな關係になつてゐて、これを外穎及び内穎といふ。内外穎の中にある子房の先が雌蕊で、二分して羽毛状になつてゐる。雄蕊は六本あり、別に子房の基部(外穎側)に白色肉質のものが一對あつて、小さいものではあるが花蜜に相當し、これを鱗被と呼んでゐる。

花粉が来ないやうに保護し、翌日乙品種の花粉をこの雌蕊により掛けてやれば甲乙二品種の雑種が出来る。この子孫の中から両親品種の特徴を備へたものを選択して行けば吾々の希望するものが得られる。かやうな品種改良の方法は農事試験場方面で實際に應用した結果、現在極めて優秀な新品種が多数できてをり、農家の間に普及し、米の増産の上で大いに役立ち秋後の御奉公をしてゐる。

一つの穂に着いてゐる澤山の花が咲き始めてから終る迄には数日かゝるが、その日に咲くべき花は大體午前十時から十一時頃から咲き始めて大部分は午前中に終るので、一日中咲き続けるのではない。一つの花が開く状態は外穎が外側に傾いて内穎との間に隙間が出来、次第に擴つて行く。これは子房の基部外穎側にある鱗被が生理的に吸水すると膨脹して外穎を外下方に押しやることによつて起る。この開穎動作の中に雌蕊が伸びて隙間に現はれ花粉を飛散する。かやうに稲の花粉はその花の雌蕊の上に落ち自家授精を行ふのであつて、風によつて花粉が他の花に運ばれ他家授精することは稀で従つて稲は風媒花ではない。

開花期の天候

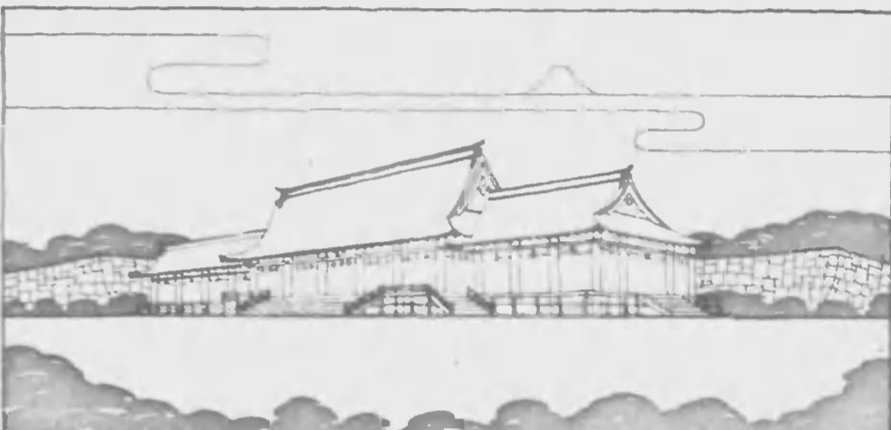
開花はこのやうに複雑微妙なもので、この時期は米のできる源をなす大切な時である。従つて開花期に暴風雨、水不足或は氣温低下、日照の不足等の不良天候が打續く時には開花が妨害されて授精、授精が不完全となるために稔りが悪くなり、甚しい時は不作となることもある。颱風のよく襲來する二十日頃には丁度稲の花盛りの方が多いので心配されるわけである。氣温が二〇度位になると花の咲き方が悪くなり、一五度位になると最早開花しなくなる。北海道や東北地方の山間部では数年前にかやうな氣温の低下と日照の不足とが續き冷害凶作を引起したことがあつた。

今や國を挙げて米の増産につとめてゐる時、これらの稲の開花期の天候が順調であることを祈つてやまない。

撮影及び記事 農林省農事試験場 大谷 義雄



紀元二千六百年
奉祝式典式場起工式



住き歳の秋を飾る紀元二千六百年奉祝式典は、段々も大泉、皇后兩陛下の行幸啓を仰ぎ、政府の主催によつて来る十一月十日宮城前廣場で行はれる予定になつてゐるが、この佳き日を間に控へ、奉祝式典の式場建築設備工事の起工式は八月八日朝、宮城前廣場指定敷地に關係者が多數あつまり日枝神社の岡宮司が齋主となつて、厳かに執り行はれた。

上 厳格な起工式
中 奉祝式典式場の完成圖
下 晴れの式典を前に控へ、宮城前廣場を準備する女學生の勤務奉仕



時の話題

情報宣傳の新體制

内閣情報部の擴充をめぐつて

去る八月十三日、政府は閣議で内閣情報部の改組を決定することにした。内閣情報部の改組を以て、外務省情報部、陸軍省情報部、海軍省情報部、内務省情報部の事務を統合し、情報及び傳達官制の統一及び活動を統一することになり、この機會に情報官制の刷新、その體に就いて、意見を述べた。

従来の情報部は、日本には、戦時體制各國の如く、其の重要性を認識し、その必要はよく認識されてゐる。戦時體制下の内閣情報部は、戦時體制下の必要に即して、内閣情報部の改組が必要である。戦時體制下の内閣情報部は、戦時體制下の必要に即して、内閣情報部の改組が必要である。

情報・報道・宣傳

戦時體制下の内閣情報部は、戦時體制下の必要に即して、内閣情報部の改組が必要である。戦時體制下の内閣情報部は、戦時體制下の必要に即して、内閣情報部の改組が必要である。

わが國の情報宣傳機構

戦時體制下の内閣情報部は、戦時體制下の必要に即して、内閣情報部の改組が必要である。戦時體制下の内閣情報部は、戦時體制下の必要に即して、内閣情報部の改組が必要である。

世界は小さくなつた。戦時體制下の内閣情報部は、戦時體制下の必要に即して、内閣情報部の改組が必要である。戦時體制下の内閣情報部は、戦時體制下の必要に即して、内閣情報部の改組が必要である。

戦時體制下の内閣情報部は、戦時體制下の必要に即して、内閣情報部の改組が必要である。戦時體制下の内閣情報部は、戦時體制下の必要に即して、内閣情報部の改組が必要である。

戦時體制下の内閣情報部は、戦時體制下の必要に即して、内閣情報部の改組が必要である。戦時體制下の内閣情報部は、戦時體制下の必要に即して、内閣情報部の改組が必要である。

戦時體制下の内閣情報部は、戦時體制下の必要に即して、内閣情報部の改組が必要である。戦時體制下の内閣情報部は、戦時體制下の必要に即して、内閣情報部の改組が必要である。

新東亜風土記

四川、雲南、貴州の巻

横田 實

四川、雲南、貴州の三省は海峽を隔てて南に接する。西は、新嘉坡、暹羅等の支那南洋に接する。東は、雲南、貴州に接する。従つて、地理的に重要な地位を占めてゐる。従つて、地理的に重要な地位を占めてゐる。従つて、地理的に重要な地位を占めてゐる。

この地方は世界の地帯で、北は、高麗、南は、暹羅、東は、雲南、西は、貴州と接する。従つて、地理的に重要な地位を占めてゐる。従つて、地理的に重要な地位を占めてゐる。従つて、地理的に重要な地位を占めてゐる。

四川省は、四川省の西南にあり、千数百哩、支那本部の西南にあり、千数百哩、支那本部の西南にあり、千数百哩、支那本部の西南にあり。

四川省は、四川省の西南にあり、千数百哩、支那本部の西南にあり、千数百哩、支那本部の西南にあり、千数百哩、支那本部の西南にあり。



四川省の風景

四川省は、四川省の西南にあり、千数百哩、支那本部の西南にあり、千数百哩、支那本部の西南にあり、千数百哩、支那本部の西南にあり。

四川省は、四川省の西南にあり、千数百哩、支那本部の西南にあり、千数百哩、支那本部の西南にあり、千数百哩、支那本部の西南にあり。



四川省は、四川省の西南にあり、千数百哩、支那本部の西南にあり、千数百哩、支那本部の西南にあり、千数百哩、支那本部の西南にあり。

四川省は、四川省の西南にあり、千数百哩、支那本部の西南にあり、千数百哩、支那本部の西南にあり、千数百哩、支那本部の西南にあり。

四川省は、四川省の西南にあり、千数百哩、支那本部の西南にあり、千数百哩、支那本部の西南にあり、千数百哩、支那本部の西南にあり。

四川省は、四川省の西南にあり、千数百哩、支那本部の西南にあり、千数百哩、支那本部の西南にあり、千数百哩、支那本部の西南にあり。

四川省は、四川省の西南にあり、千数百哩、支那本部の西南にあり、千数百哩、支那本部の西南にあり、千数百哩、支那本部の西南にあり。

四川省は、四川省の西南にあり、千数百哩、支那本部の西南にあり、千数百哩、支那本部の西南にあり、千数百哩、支那本部の西南にあり。

四川省は、四川省の西南にあり、千数百哩、支那本部の西南にあり、千数百哩、支那本部の西南にあり、千数百哩、支那本部の西南にあり。

四川省は、四川省の西南にあり、千数百哩、支那本部の西南にあり、千数百哩、支那本部の西南にあり、千数百哩、支那本部の西南にあり。

四川省は、四川省の西南にあり、千数百哩、支那本部の西南にあり、千数百哩、支那本部の西南にあり、千数百哩、支那本部の西南にあり。

四川省は、四川省の西南にあり、千数百哩、支那本部の西南にあり、千数百哩、支那本部の西南にあり、千数百哩、支那本部の西南にあり。

四川省は、四川省の西南にあり、千数百哩、支那本部の西南にあり、千数百哩、支那本部の西南にあり、千数百哩、支那本部の西南にあり。

四川省は、四川省の西南にあり、千数百哩、支那本部の西南にあり、千数百哩、支那本部の西南にあり、千数百哩、支那本部の西南にあり。

四川省は、四川省の西南にあり、千数百哩、支那本部の西南にあり、千数百哩、支那本部の西南にあり、千数百哩、支那本部の西南にあり。

四川省は、四川省の西南にあり、千数百哩、支那本部の西南にあり、千数百哩、支那本部の西南にあり、千数百哩、支那本部の西南にあり。

四川省は、四川省の西南にあり、千数百哩、支那本部の西南にあり、千数百哩、支那本部の西南にあり、千数百哩、支那本部の西南にあり。

四川省は、四川省の西南にあり、千数百哩、支那本部の西南にあり、千数百哩、支那本部の西南にあり、千数百哩、支那本部の西南にあり。

四川省は、四川省の西南にあり、千数百哩、支那本部の西南にあり、千数百哩、支那本部の西南にあり、千数百哩、支那本部の西南にあり。

四川省は、四川省の西南にあり、千数百哩、支那本部の西南にあり、千数百哩、支那本部の西南にあり、千数百哩、支那本部の西南にあり。

四川省は、四川省の西南にあり、千数百哩、支那本部の西南にあり、千数百哩、支那本部の西南にあり、千数百哩、支那本部の西南にあり。

文部省推薦映画 小島の春

文部省推薦映画「小島の春」は、小島に暮らす人々の生活を描いた作品である。春の訪れとともに、島民たちの心も春を告げる。この映画は、自然の美しさと人間の絆をテーマにした傑作である。



文部省推薦映画「小島の春」は、小島に暮らす人々の生活を描いた作品である。春の訪れとともに、島民たちの心も春を告げる。この映画は、自然の美しさと人間の絆をテーマにした傑作である。

文部省推薦映画「小島の春」は、小島に暮らす人々の生活を描いた作品である。春の訪れとともに、島民たちの心も春を告げる。この映画は、自然の美しさと人間の絆をテーマにした傑作である。

食卓に一瓶 不味い物なし!!

食慾不振・夏負の像防に

美味消化剤 **ゴル7胃腸薬**

十錠入試服瓶

東京室町三丁目 泰昌製薬株式会社

尊い汗の科学

内閣印刷局代印 市古 鈞 一

暑い季節になると汗の出る量が非常に多くなります。人は、汗を出すことによって体温を下げ、涼しく保つて生きています。この汗の科学について、科学的に説明したいと思います。

人間は、体内で食料からとった栄養分を燃料として生活して居ます。この燃料を燃やせば、熱が生まれます。この熱を、一定の温度で調節して居る必要があるので、体温調節の機構が備わっています。体温調節の機構は、体温調節中枢といわれ、大脳の視床下部にあります。



汗の成分は、主に水と塩分です。汗は、汗腺から分泌されます。汗腺は、皮膚の表皮と真皮の境界線にあり、汗管を通じて皮膚の表面に排出されます。汗は、皮膚の表面を覆うことで、蒸発によって冷却作用を及ぼします。

汗の分泌量は、気温や湿度、活動量によって変動します。通常、1日に1リットル前後の汗を分泌します。汗の分泌は、自律神経によって調節されます。自律神経は、無意識のうちに体の機能を調節する神経系です。

汗の成分には、電解質が含まれています。電解質は、体の機能を正常に保つために必要です。汗をかくと、電解質が失われるため、適切な補給が必要です。また、汗には、皮膚を清潔に保つ作用もあります。

ジープのくじふ

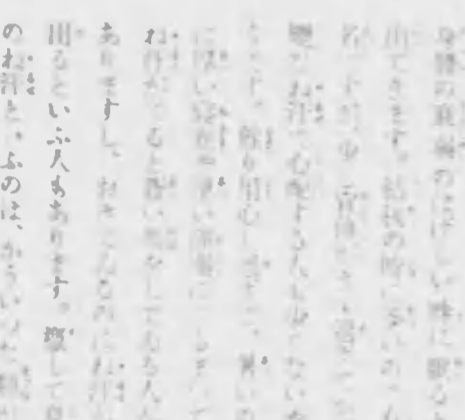
一般的に、汗は体温調節の機構によって分泌されます。体温調節の機構は、自律神経によって調節されます。自律神経は、無意識のうちに体の機能を調節する神経系です。汗の分泌は、自律神経によって調節されます。汗の分泌量は、気温や湿度、活動量によって変動します。



汗の成分には、電解質が含まれています。電解質は、体の機能を正常に保つために必要です。汗をかくと、電解質が失われるため、適切な補給が必要です。また、汗には、皮膚を清潔に保つ作用もあります。汗の分泌は、自律神経によって調節されます。

汗の分泌量は、気温や湿度、活動量によって変動します。通常、1日に1リットル前後の汗を分泌します。汗の分泌は、自律神経によって調節されます。自律神経は、無意識のうちに体の機能を調節する神経系です。

汗の成分には、電解質が含まれています。電解質は、体の機能を正常に保つために必要です。汗をかくと、電解質が失われるため、適切な補給が必要です。また、汗には、皮膚を清潔に保つ作用もあります。



汗の分泌は、自律神経によって調節されます。自律神経は、無意識のうちに体の機能を調節する神経系です。汗の分泌量は、気温や湿度、活動量によって変動します。

汗の成分には、電解質が含まれています。電解質は、体の機能を正常に保つために必要です。汗をかくと、電解質が失われるため、適切な補給が必要です。また、汗には、皮膚を清潔に保つ作用もあります。

汗の分泌は、自律神経によって調節されます。自律神経は、無意識のうちに体の機能を調節する神経系です。汗の分泌量は、気温や湿度、活動量によって変動します。汗の成分には、電解質が含まれています。

ジープのくじふ

汗の成分には、電解質が含まれています。電解質は、体の機能を正常に保つために必要です。汗をかくと、電解質が失われるため、適切な補給が必要です。また、汗には、皮膚を清潔に保つ作用もあります。



汗の分泌は、自律神経によって調節されます。自律神経は、無意識のうちに体の機能を調節する神経系です。汗の分泌量は、気温や湿度、活動量によって変動します。

汗の成分には、電解質が含まれています。電解質は、体の機能を正常に保つために必要です。汗をかくと、電解質が失われるため、適切な補給が必要です。また、汗には、皮膚を清潔に保つ作用もあります。

汗の分泌は、自律神経によって調節されます。自律神経は、無意識のうちに体の機能を調節する神経系です。汗の分泌量は、気温や湿度、活動量によって変動します。

木石

文部省推薦映画 劇映画 木石 十三巻 製作 松竹株式会社 監督 渡辺 邦男 主演 杉山 昌彦 佐々木 康子



杉山昌彦の女優 杉山昌彦は、映画界の新星として活躍しています。彼は、数々の名作に出演し、その演技力で観客の心を魅了してきました。彼の今後の活躍が期待されています。

木石の物語は、戦時下の日本を背景とし、愛と犠牲の物語です。主演の杉山昌彦と佐々木康子の演技が、この物語の感動を十分に伝えています。



2

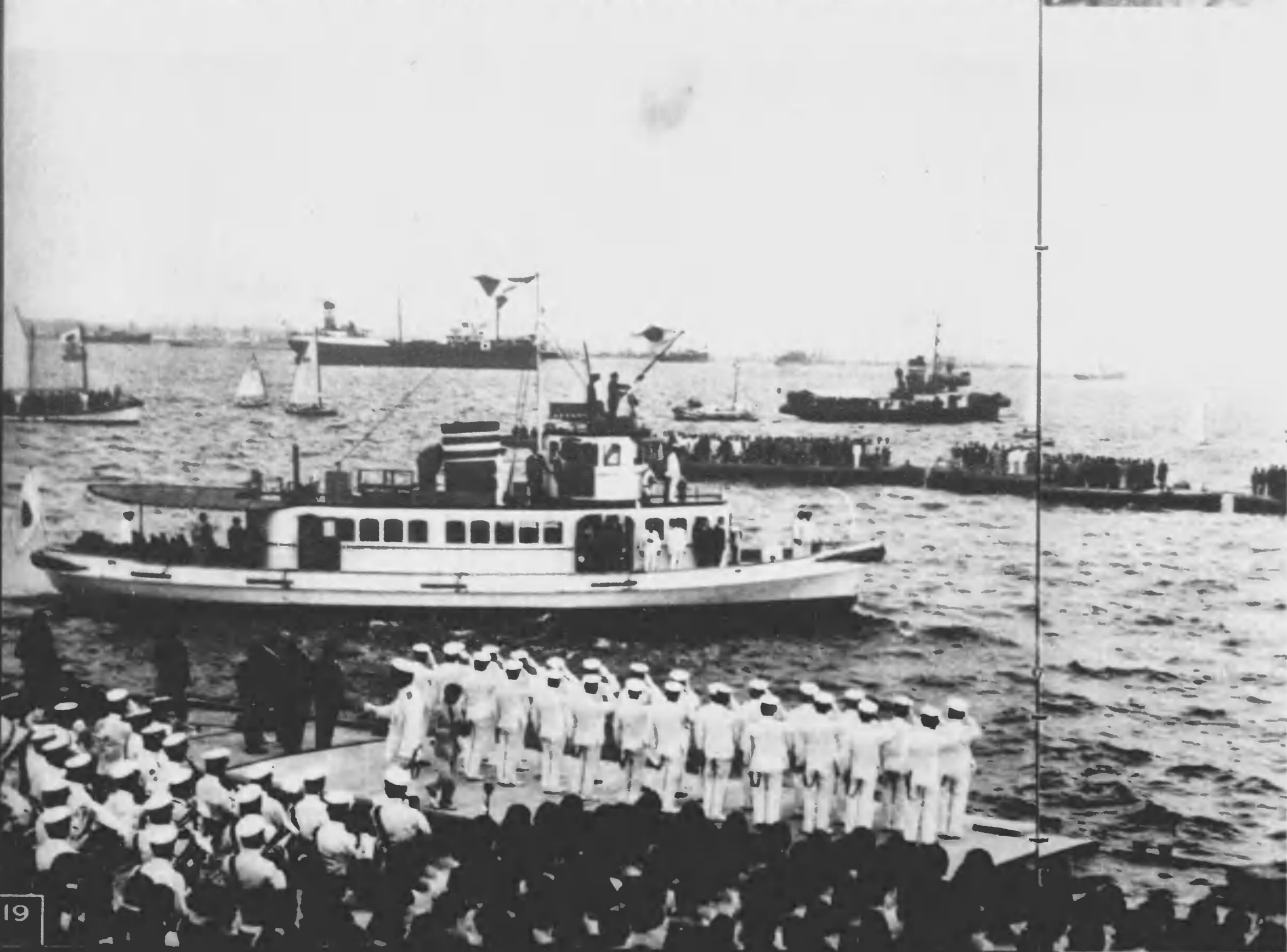
1 騒動とひるがへる聖恩族の下、安井厚生大臣代理兒玉
厚生次官は力強く式辭を朗讀した
2 第三日、サンドレット（砂袋を附した小舟）投擲は海
軍部隊によつて行はれた
これは船を機軸に横付けにする場合等に索を渡す方法で
あるが相當の熟練が必要である
3 第三日、八丁横渡技、八丁横の滑法は各船に五丁の櫓
と四本の櫓を備へて一船に四十名が乗込み、一丁櫓を三
人で滑いで交代する。柱への滑手は索を捕へ、船柱を三
叩いて懸渡する。小雨にけよる沖合の競漕は今まさに臨



てけあを沫をらすまの海

會大育體民國宮神治明回一十第

4 第三日、海軍鎮守府對抗のカッター競漕決戦は各クル
1の火のであるやうな格闘の末、佐世保鎮守府クルーが一
着となつた
5 わが國運動競技界最初の海上開會式は横濱のヨット・
ハーバー海面で厳肅に行はれた
正面三艘の賽船を中心に半徑二百メートルの扇型を描い
て整列を終れば、聖恩族は静々と式場正面に到着、海上
には浩然國歌の齊唱が響きわたつた



19



18



新ヨーロッパの情表

ルセツラブ・リパの後戦敗

世界の流行はこゝからたといはれる大きな衣袋、寶石商、香水店等がすなりと軒をならべ、以前なら寂かざつた婦人と伊達な身なりの紳士とが繰るやうに行ききたりユ・ド・ラ・ペーの街が、今は何をおさる鳩の他は人影もない

パリ駐屯のドイツ兵は代る代る隊を組んで無名戦士の墓に詣りては花環を供へ、敬虔な祈りを捧げてゐる。昨日の敵は今日の友、勝つて驕らず恥かしめず、武人としての態度はわが將兵を思はしめ、何か打たれるものがある

ル・ブルジェ飛行場にはパリのわが大使館に一月の間離城した原田参事官が感激の面をかきやかせて佐藤大使を迎へた。この飛行場はドイツ空軍が相當手ひどく壊滅したとみえて、格納庫も散々破壊されてゐる。寫眞は、左から在パリドイツ総領事、原田参事官、一人おいて佐藤大使

最近訪存統善使節團を率ひて歸朝した佐藤大使は去る六月十八日ヘルリンを出發して空路ブラッセルからパリにとび、二戰敗國の首都がどんな風貌に變つてしまつたか、又市民たちはどんな感情を抱いて生活してゐるかをつぶさに観察したが、今こゝに偶りのない二首都の横顔を括いてみよう

前號の記者員「戦火の歐洲を閉」に参照

佐藤大使はブラッセル市街の視察を終へると、ベルギー大使時代行きつけの小さなレストランに入った。翻案の老主人がなつかしがつて何かとサーヴィスする。左から給仕頭、佐藤大使、案内のドイツ外務省スターマー氏

ブラッセルの市街は殆んど戦前と同様な賑やかさに歸つてゐる。市民の感情も平氣、バス待つ婦人たちのお喋りも、花賣女の居睡りも昔とちつとも變りがない

ブラッセルの市民たちの喋る言葉は依然としてフランス語とフランダース語だが、街頭にはドイツの雑誌とチラシが氾濫してゐる。Die Woche とか Adler とか Signal 等、いろいろドイツの宣伝チラシである

撮影 内閣情報部
本野情報官



海外通信

郵 誠 協 會
日本ニュース映画社

**ヒトラー総統は七
月六日ベルリンに
晴れの凱旋**
上 ヒトラー総統は七月六日ベルリンに凱旋して、晴れの凱旋をした。前後四十日間、三國制の偉業をなし、市民は狂喜と感激の嵐を以て迎へた。

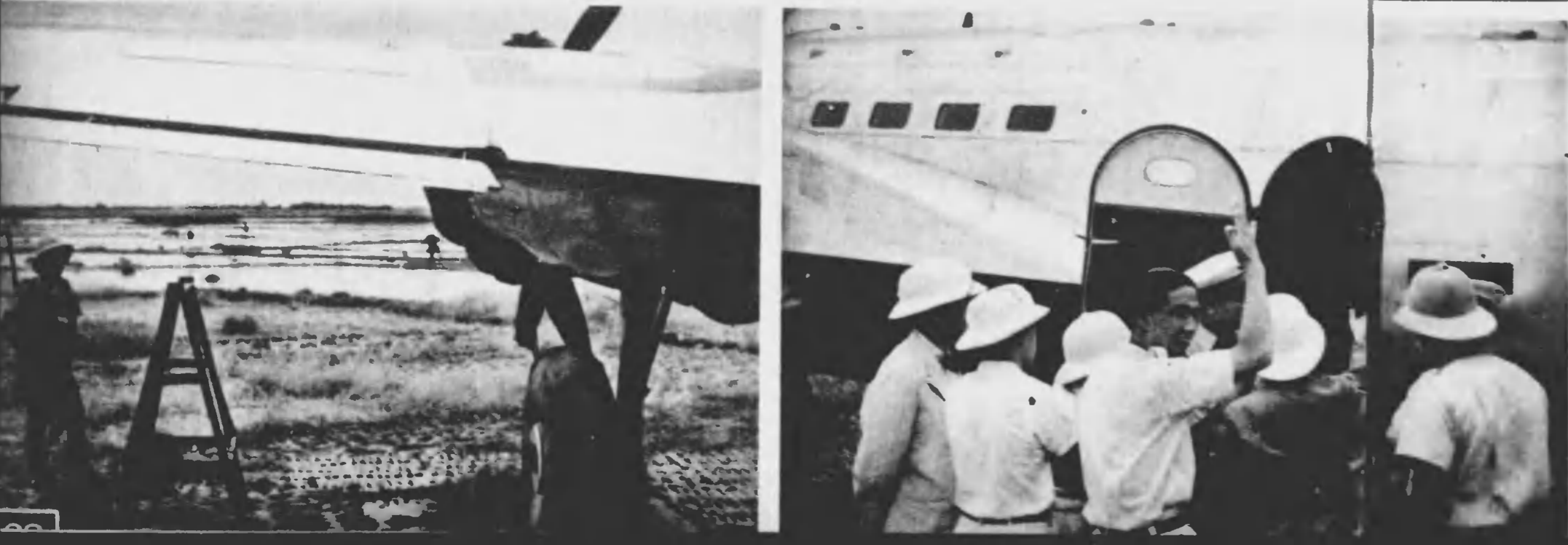
**要塞地を作つた
暮を白衣の勇士へ**
下 ドイツの少女勤勞奉仕隊は鉄道の總力戦に、線路を泥にし、油に塗るが、これはジータフリードマンの如くに、丹誠をこめて上り下りを傷め、兵に贈るため、みにゆく少女たち。



**大西洋を渡つて
ニューヨークに
避難する英兒童**
右 米下院はこんど交戦地域から十六才未満の兒童を避難させるため米商船の派遣を許可するニングス法案を可決した。その目的は結局英兒童を米國に輸送避難させるにあるが、これによつて英米の機を一層密接にし、米英の對英援助を強化せしめるものとして注目されてゐる。

**空襲下のロンドン
に布く必死の防火
陣**
左 連日連夜ドイツ空軍の空襲にさらされてゐるロンドンの消防隊は空襲から起る火災防止に必死となつてゐるが、最近行はれた防空演習には消防艇もテムズ河に出動して活躍した。

**日泰定期「松風」
號不時着す**
日泰定期航空航路の松風號は、八月一日朝佛印河内飛行場發廣東に向つたところ、エンチン故障のため河内南方九キロの地點に不時着した。幸ひ搭乗者も機體も損傷はなかつたが、日航本社ではこの原因を取調べた結果、奇怪にもガソリンタンクの中に約十リットルの水が混入されてゐたことを発見した。この不祥事に關し日佛官憲聯合の調査委員會が直ちに組織され責任が追求されてゐる。寫眞右は不時着現場で原因調査中の日佛調査委員、左は田圃中に不時着した松風號。





これからの
強い紫外線で

眼を痛める

眼病に冒される！

眼病の正しい
お手当は

結膜炎でもトラホームでも
早い手當が何より大切で
殺菌消炎作用の優れたスマ
イルを一日数回、点眼して
ごらん下さい。眼がニヤッ
血も快くとれ、眼がサッ
パリして迅かに解決します。



新業
スマイル
店商置玉 社合
店理代總

軍事の
ニュース

⇨ 淺間山最初の
武裝登山
長野縣 小山喜太郎
このほど長野縣南佐久郡
北牧青年學校生徒六十餘名
は、松本聯隊の勇士が隊旗
に武裝して乗鞍嶽を踏破し
た（本社百二十八號金曜）の
に習つて淺間山最初の武裝
登山を決行し、大いに少年
の意氣を示した。

⇨ 聯隊司令部の敷地
を勤務地として
長野市 上原吉美
八月一日から實施された
陸軍の大軍管制によつて長
野縣松本市の聯隊司令部は
は長野市に移ることになり
その敷地が長野市城山公園
内に決まりました。
在郷軍人会はじめ市内の
各團體が、前には桑島だつ
た敷地の整理や地均しに汗
の勤勞を仕せてゐます。



⇨ 西陣織が防水コート地に
京 都 府
七・七の禁止令からこれまで貴重品を造つてお
た會社や工場ではそれ／＼時局に添ふやう轉變を
考へてゐますが、昔から有名な京都の西陣織もい
よ／＼姿を消すことになり、業者は防水コート地
で更生しようと機織に手入中です。



復習室

- 本號からあなたは何を思んだ
てせうか？
- 1 紀元二千六百年奉祝式典はい
つ行はれることになつてゐま
すか？ (8頁)
 - 2 わが國では事變が始まつたか
ら赤ん坊の生れ方が多くなり
ましたか？ 少なくなりまし
たか？ (10頁)
 - 3 杭州灣口にある舟山列島は、
残された唯一最後の援將隊
點となつてゐる。相變らず
海賊の巢で手がつけられない
たれてゐる。わが海軍の手で治安が保
たれてゐるか？ (2頁)
 - 4 今年の國勢調査はいつ行はれ
ますか？ 九月十日。(11頁)
 - 5 雄雉、雌雉、これは何と
よみますか？ (6頁)
 - 6 次の三つの動物のうちには、
全然汗をかかないのがゐます
か？ はてそれは 犬？ 馬？
猿？ (14頁)
 - 7 八月、九月の頃には稻にも花
が咲くのは御存じでせうが、
その花は 一週間位は咲い
てゐる？ 一時間ほどの間に
咲いてはしぼむ？ (7頁)
 - 8 ル・ブルジェ飛行場は、どこ
の飛行場ですか？ ブラッセル？
パリ？ ロンドン？ (20頁)
 - 9 一彼はサンドレット投擲の名
手だよ！ さてサンドレッ
トとは？ (19頁)
 - 10 人間の體からは汗が出る所
が汗腺が一體どの位あると思
ひますか？ 三十萬？ 二百
五十萬？ 一千八百萬？ 一
億三千萬？ (14頁)
- 一問十點としてあなたは何點
でしたか？

所 込 申		價 定	
寫真材	各新聞・販賣店	部 十 錢 (送料共)	▲外埠郵便に依る地域は ()
材 販 賣 店	東都書籍株式會社	▲送付先は () 宛に依る	▲送付先は () 宛に依る
店 店	全國各地官報販賣所	▲送付先は () 宛に依る	▲送付先は () 宛に依る
	電話九〇九三三三	▲送付先は () 宛に依る	▲送付先は () 宛に依る
	電話九〇九三三三	▲送付先は () 宛に依る	▲送付先は () 宛に依る
	電話九〇九三三三	▲送付先は () 宛に依る	▲送付先は () 宛に依る

★表紙

ハナナ？ なんだらう
仙人堂？ 龍宮の花？
とんでもない。これは九〇
ミリの望遠レンズで撮影し
た稻の花です。よく御覧な
さい。普通の花と同じやう
に雄蕊も雌蕊もちゃんとあ
りませう。稻の花たといは
れてもよくわからない方は
六頁の「稻の花」をよく観
んで下さい。
撮影 橋本忠男



夏に鍛へよ...

兒童を健康にするには、新鮮な空氣と太陽からの紫外線とが必要です。同時に肝油・ハリバを連用させて、A・Dを豊富に補給させて下さい。それだけで強い體力を培ふことが出来ます。

ハリバは、高單位のA・Dを油塊のまま小豆大の糖衣粒としたもの。一日たった二粒で足り、臭くなく、胃腸にもたれず、樂々と服めます。

百粒二百五十圓



らか **ハリバ** は 兒康健

寫眞週報 昭和十五年五月十一日 東京 丸の内區丸の内三丁目一丁目一〇番地 丸の内印刷局發行 (郵政省認可) 郵政省認可(特許) 郵政省認可(特許)

内閣印刷局印刷發行

(列併報通)-A4特規定額はさき大の書本)