



北から来る敵は敵

陽在四月先期として世は在であるが、われくは一昨年四月十八日の始めての敵空襲を想ひ出す

またわが山崎軍師部隊がアラスカ島に三旬近い敵國の後、皇軍の軍艦を發揮して全力を擧げて壯烈なる攻撃を敢行し、爾後通信全く絶して全日自陣と認められたのも、實に昨年五月二十九日のことであつた

愈々アリウシャン方面の氣象状態が好くなる時期が来たのだ。われくは今改めて北東方面よりする敵の反撃、特に空襲について注意すべきであらう

昨年七月下旬天候補助の下アラスカ島守備に任じてゐた帝國陸軍部隊は、何等敵の妨害を受くことなく、その全兵力を擧げし新任務に就いた

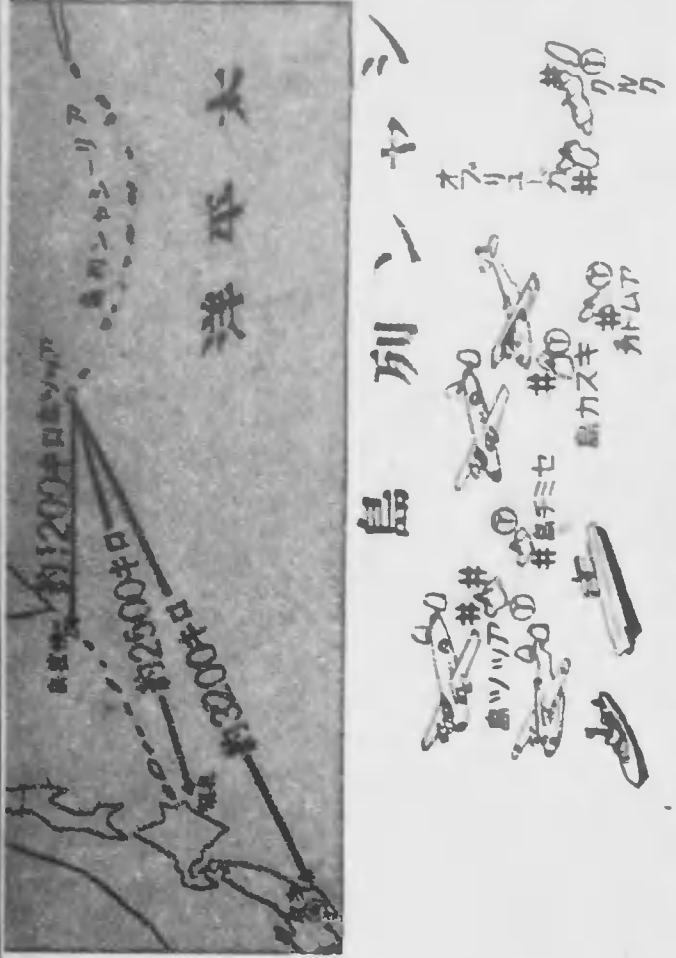
その後敵米軍はアリウシャンの航空基地を次第に強化しな

した。然しその度毎に現地に在るわが航空隊及び地上部隊の奮戦によつて敵々に打ちのめされて大損害を受けたのである。特に九月十二日の場合の如きは十八機の爆撃機をやつて来てその九機を撃墜せられ、二機を大破せられ、残餘はカムチャツカに逃げ込んでソ聯に抑留せられ、その基地に降り得たものは殆んどなく、敵の顔色全くなかつたのである

然し敵にこの大打撃を與へた迄には紅頭の子青年將校植村三郎中尉(後 陸軍少佐)が大型爆撃機に對し體當りを決行玉碎せられた等の軍神をも榮かしのむる壯烈なる行動があつた

敵米軍も是れにこの大打撃を恐りてか、その後一時は息をひそめて來襲しなかつたのであるが、昨年十二月下旬からまたそつと活動を始め、間歇的にやつて来るやうになつた

時に本年二月初旬には海洋艦、艦隊艦等若干を以て北半島に砲撃を加へ來つた。なほ後



寒風と闘ひ、戦意に燃む皇軍兵の訓練風景



近天候の回復に伴つて敵機の行動は段々機動の度を加へて來て居り、二月の中頃迄は主として夜間、或は夜明けを利用し三機位の小さな編隊でやつて來てゐたために偵察位と考へられてゐたのだが、最近では晝間強襲の傾向を示すやうになつて來てゐる

一方北東方面沿岸の潜水艦の行動も活潑化して來てゐる

またアラスカ島はその地形から見ても大規模飛行場に適し得る。従つて敵米軍は本格的に同地に大規模飛行場を築造して、一旦或はは大部分から敵が宣傳に努めてゐる新大型機上二等の大規模で、北東地区にわが本土近辺に來ることは恐らくは難くない

敵米國上院議員のロフチといふ男は、今年五月早々第一線視察から歸つて來て

『米軍が北方に基地を持つ事によつて、米軍は百萬の兵力損耗を防止し得るであらう』

と發言して物議を醸したがこれは敵の北東

方面に對する關心の顯はれの一つと見てよい

太平洋方面からする敵の來襲も考へられる

支那本土方面からする空襲も考へられる

併し又北東アリウシャン方面からする敵の侵襲企圖の色も濃い

これからの北東方面の氣象状態が好くなることと配合はせて脅威を要する

さあ、空襲は必ずである。然しわれくはこの恐慌で手震がす、あく迄たくましい精神を以て萬全の備へを舉へ、以て敵の空襲にも斷乎驚ひ振からではないか

大本營陸軍報道部

★ 陸軍候補生志願に特別 ★

三月二十四日公布され本陸軍令によつて、本年陸軍候補生を受くる者の陸軍候補生志願書は、本人が陸軍候補生の取扱については、式々のやうな特例がある。その要旨は

一、これまで徴兵検査の際提出してゐた陸軍候補生志願書は、徴兵検査場で陸軍司令部、

の點検を受け、本人が入隊または離隊の時これを携行し、所屬部隊長に提出する

二、陸軍司令部(兵務部長)は申請、乙種合格者につき、志願書に點検し、これに點検済の印を捺すと共に、壯士名簿と資格等の所屬事項を記入する

三、陸軍候補生志願者が、無期以上の刑、または懲罰の宣告を受けたことがない旨の市町村長の證明書は、必ずしも陸軍司令部発行規則によらなくとも、陸軍令を具備し本條の適宜な様式によつてもよい

四、現に入隊を延期せらるべき場合に申請してゐる者の入隊延期届の提出期日は、今年に限り四月末日までとなつた。但し本年十月に、延期せらるべき學校に新規に入隊する者は、これまで通り十月十五日までである

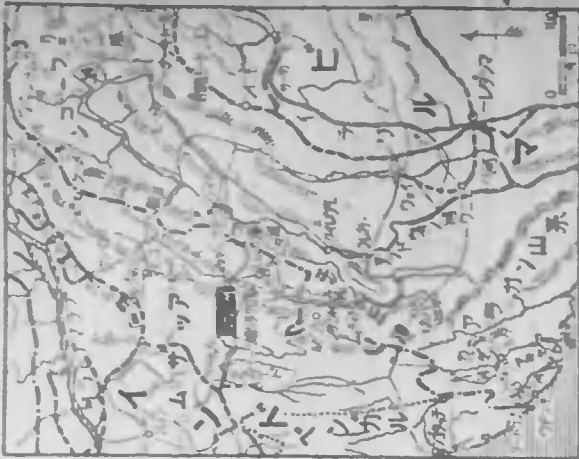
五、陸軍司令部兵務部長は、入隊すべき者の氏名を本人の入隊延期届に添じて逐次に配屬部隊に通知し、配屬部隊は上記の通知を受取つてから延べ一月以内、本人の考課報告を陸軍司令部に送付し、陸軍司令部は本人の入隊期日までこれを入隊先の部隊長に送付する



敵米軍は来れ、守り難きわが陸軍司令部



印度領へ進攻 さあ！同胞が救ひに來た足を出せ、手を出せ！ 石川 潤介



インド進撃 快調



三月中旬、インド国民軍と相戦って登々インド領に進撃した英軍精鋭部隊は、随所に敵軍を撃退しつゝ、敵が中部國境防備の牙城と稱するインパールの包圍網を離れ、その陥落も目前に迫り、今や日印同盟軍の快速な作戦の進捗に伴つて、インド國內の物價暴落、インド四千年の歴史に二轉を劃すべき時期は到来しようとしてゐる。

まづ中部では、三月下旬ミラシオン及びその他の地點で、インパール—コヒマ街道を離れ、ために敵第四軍團中の第十七師、第二十師、第二十三師等がインパール半島以南でわが軍の包圍するところとなり、今や全面的に崩壊しようとしてゐる。殊に初めのまゝ進撃を続けたいわが精銳部隊は、四月六日突如インパール、アイアール道の要衝コヒマを攻め、アッサム、ベンガル鉄道に重大脅威を與へることになつた。

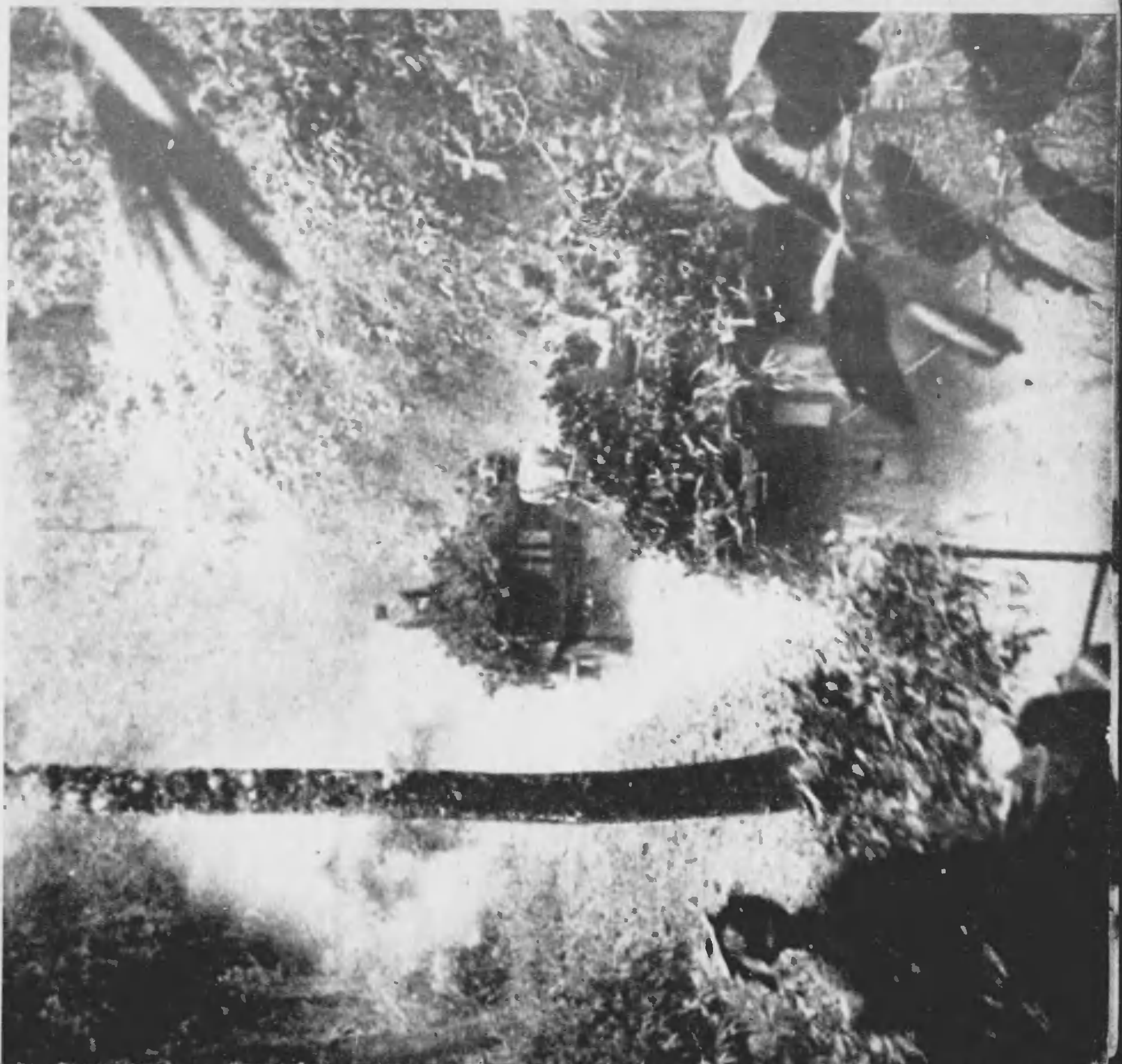
次に南部では、カラダン、ビー河間のビー



山腹中に第四師第八十二師團主力が據拠を占めやうとしてゐるが、わが軍は目下これを徹底攻撃中であり、マニ河左岸地獄アチドン東北方とアチドン西南方附近では、わが部隊は當面の敵を攻撃準備中、またわが有力な部隊は三月下旬ナゲトクに突進、敵に多大な損害を與へた。

北部では、アコロン地獄で印軍陸軍新編第二十三師、第三十八師の二ヶ師と英英旅団二ヶ旅團が、レド公路の打開に必死の進出を試みてゐるが、わが部隊はこれをミートキーナ西北方地區で躉敵、これに大出血を強ひてゐる。なほ敵が躍起になつてその成功を冀望してゐる空軍機も、總指揮ウィンゲートは戦死するなど敵々のいたたけで、これに對するわが攻撃部隊の包圍網は既に成り、その一部は早くも殲滅の憂目を見てゐる。

撮影 日本陸軍

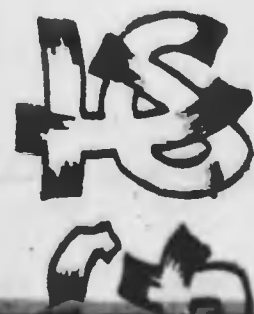


あなたの戦ふ姿。それが美しいのだ。をとめといふ言葉のはなやかさはあなたのその戦ふ姿のなかにもみづ／＼しく輝つてゐる

巨大な機銃と戦ひ、巨大な主翼と取つ組み、打銃筒を機銃のやうにうちまくり、噴霧器を舞つてあなたがまごころをこめて揚ぐ日の丸。あゝその姿のうちにあなたの限りない美しさがある

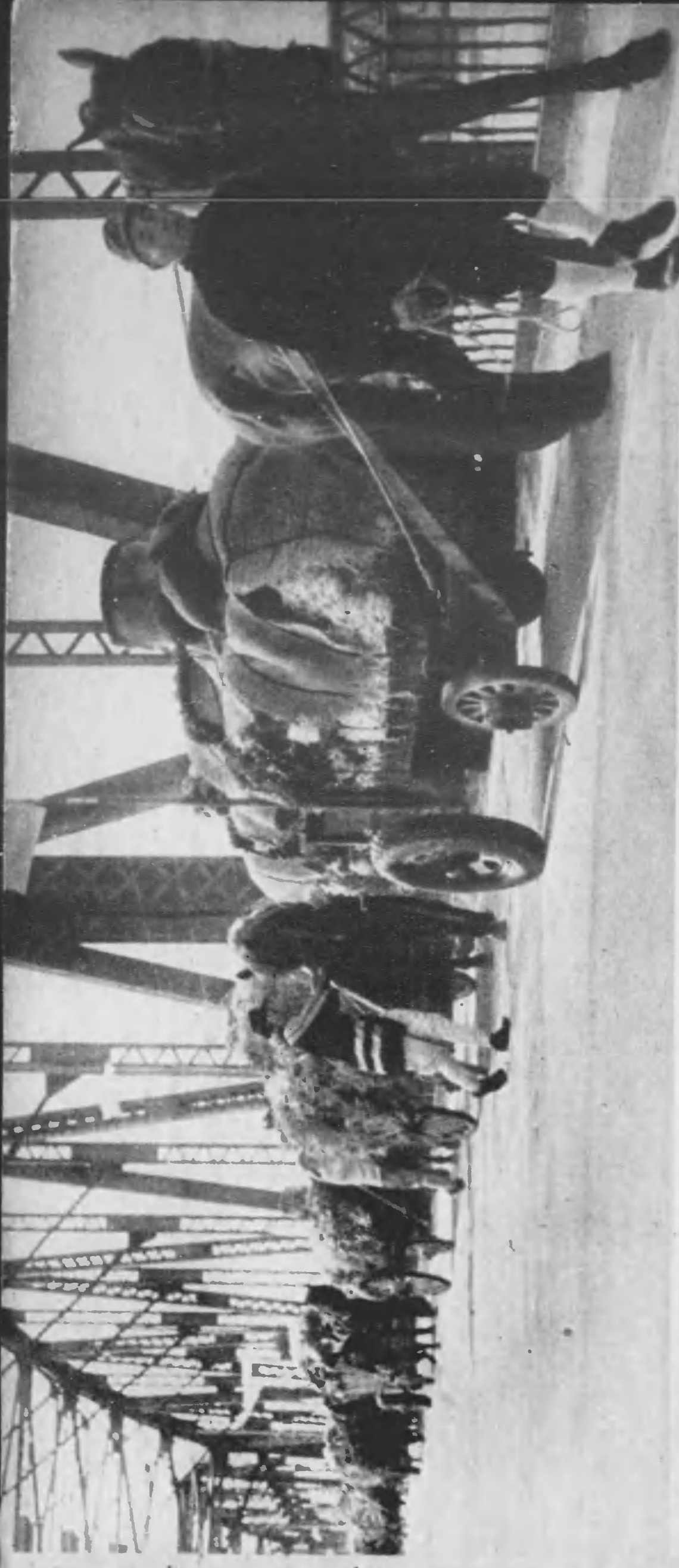
をとめゆへに召されて、戦ふ翼つくる挺身隊のをとめたち。この翼飛びゆきて敵を撃つと、ひたすら顔ひをかけて翼をつくる戦場にあなたたちは、限りなく美しい群像をきづく

をとめらよ、来たり、幸けよ、戦ふをとめこの大なる幸を



入列戦の翼もしたわもたな





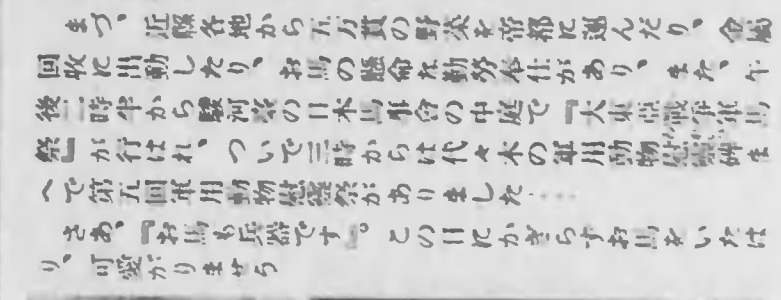
四月七日愛馬日

お馬さん有難う 東京都

四月七日は、「愛馬の日」。この日陸軍省では、全国の軍馬、軍犬三十二頭を表彰し、それらに配属部長から箱馬、首輪を授賞して、「兵におとらぬ」功をたしめました。兵隊さんから戦友あつかひされるお馬に感謝を捧げるこの日の行事を、帝都を中心に傳へませう

まづ、近隣各地から五万貫の野菜を帝都に運んたり、金庫回収に出動したり、お馬の懸命な勤務奉仕があり、また、午後二時半から驛河寮の日本馬事會の会場で「大東亞戦争軍馬祭」が行はれ、ついで三時から代々木の軍用動物慰霊碑までで第五回軍用動物慰霊祭がありました……

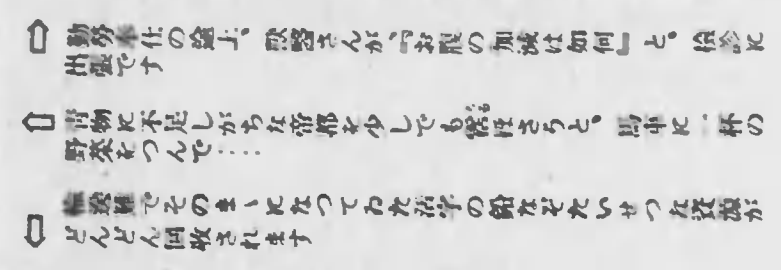
まあ、「お馬も兵隊です」。この日にかまらずお馬をいたはり、可愛がらませう



動勞奉仕の盛上、殿座さんが、お馬の加減は如何と、偵察に出張です

馬物不足しがちな帝都を少しでも豊かさうと、馬車に一杯の野菜をついで……

無縁地そのまゝになつてゐた荒草の隙をたしめてつなげ草が、どんどん回収されます



漸く車に入つて、いはゆる馬見きです。丁度猪切り節湯。萬國旗の輪を折つては必死の奮起

長野県下では、御柱祭で知られてゐる、七年に一度の宮幣大社諏訪大明神の御神木奉迎祭事が、さる四月三日、大東亞決戦下初めて行はれました

御祭の由来は、といひ昔、征夷大将軍坂上田村麿が天命を奉じて東征の際、いくさ神軍助神社に戦勝の祈願をこめ、神助によつてことごとく敵を撃滅したので、桓武天皇が勅命を以てこの祭事を行はせられたのに始まります。今年も、八ヶ岳の山麓から二十五キロの險路を、一万餘名の氏子が御柱を奉迎、東征の昔を憶ふ勇壯な祭事を行ひました



長野県祭柱御戦決

目通り、長さ五丈五尺、目方三千貫の巨木八本が、重疊する山中から二日にわたつて曳き下されるのです

急流をかつては、船前渡河さながらの頑強に、戦陣に待つ敵方の視線が萬端！ 萬端！

正訂



豊作の原動力に

にき播すうを畑種いよ

増産はよい苗から 水稻のよい苗を作らう

「俗に苗半作」といはれてゐるやうに苗の良し悪しは収穫高に非常に大きな関係がある。この頃では各地方とも、苗の育て方がよほどよくなつてきたが、まだまだ改善する餘地がある。では健苗を作るにはどうしたらよいか

- (一) 兎つ健良な種を用ひると、それにはそれだけの種量でやつてゐる種播量が、部落の共同種播場でも出来た種量を用ひるのが一番確である。さらしてその種播は必ず圃水選をしてフカスリンか水銀製剤(一號) (ススブルン) で消毒して種播してゐる種播場や圃水選場等を消毒すること
- (二) 水に漬くときは必ず消毒する。種播きすると草が多くなるとか苗が取りにくいとかいふので、厚播きになりがちだが、種播きは健苗育成の基本的条件で、せひとも厚播きを勵行すること。種播きをやるためには苗代の面積がこれまで通りだと、一坪当たりの播種量が減り、苗不足になるから必ず苗代面積を狭めなければならない。また本田の施肥量が減つてきてゐるから種播数を増加するためにも苗代面積はひろげることが必要である

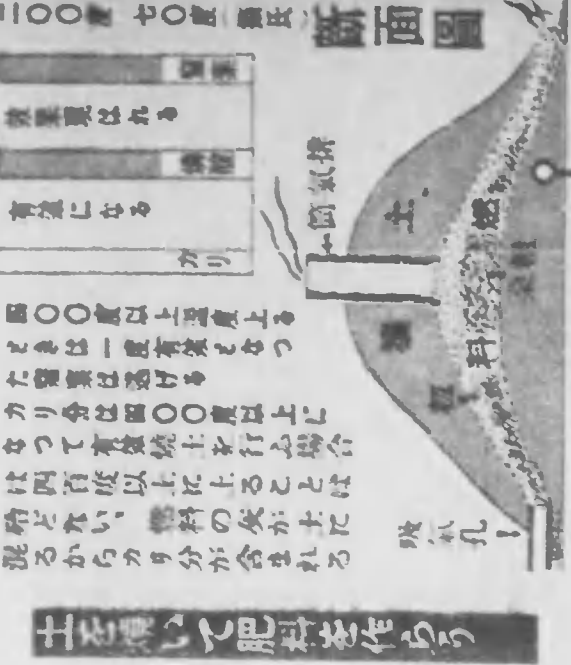
- (三) 一坪当たりの播種量をどのくらいにするかとか、本田一反あたりの苗代面積をいくらにするか等といふことは、各部落の耕種改善員に任せよ
- (四) 草のつたく厚播きにしても、播き方にむらがあると苗が不揃ひになるから、できるだけ均一に播くことが大切
- (五) 肥料のやり方圃水のかけ引きも十分注意することは勿論、本田に「どとど」や「種播病」を持ち込まないやりに「どとど」は「ポロド」の遺布を必ず行ひ、東法以西では苗代木脚に除菌剤を撒くか、注油をして「どとど」の発生を絶つこと
- (六) 東北北北海道のやうな寒い地方では苗代に必ず防風地を設けること

全国的にいつ健苗を育てるの比、特に注意しなければならないことは大體以上であるが、今年からは是非共同苗代の實行が望ましい。さうすれば部落中で一筆苗を育てる技術の進歩を人の苗代と同じやうな健苗を育てることができ、苗代管理はゆきゆき努力も節約される。どりしても共同苗代にすることが困難ならば、せめて集合苗代にして選種・施肥・除菌・種播等の作業を一環に行ひ、圃水選や圃水の遺布等を共同化するやうにして一人ももれなく健苗を育て上げること

夢の病を防がう
今年はその作付面積もあらんとよ、發芽も異子がいやうで大いに増収を期待されるが、この

の時期をつくぐすものに運るべく、肥料の發生がある。その病の發生は、いふ頃からひとくくると、そのうちの主なもので、四月から五月にかけて是非預防しなければならぬものは、赤錆病と白腐病でこの病の発生は、これ等と電の発生に成つてゐる。今年秋のうちに赤錆病の出た地方があつたが、これらの地方では春を迎へて大發生の危険があり、又種播の遅れた地方では白腐病、白腐病の發生の恐れが多分にある

この防除方法は石灰燐混合の遺布が一番有効で、最近ではかなり普及してきたが、また遺布の行はれてゐない處も多く、毎年發生してゐるやうな所では必ず預防を行ひ、その他の地方も種播に注意をして、發生の初めのうちに種播しなければならぬ。種播の方法は種播としては一回播くことになつてゐるが、状況によつては回数を増加することが必要で、方法は石灰燐混合の八〇倍から一〇〇倍の液を閉鎖の初めに第一回、第二回目を第二回播後七日目頃、第三回目を第三回播後七日目頃、第四回目を第四回播後七日目頃に撒く



土を腐して肥料を作らう

土の中には相当たくさん大肥料分が含まれてゐる。いま、一段分の表土の目方を三萬貫あるとすると、だいたいこの中には窒素分が六十貫、炭素分が約三十貫、カリ分が約五十貫くらゐあり、これを金肥になすと、炭素が約三百貫、窒素が約二百貫、カリが約百貫になる。だがこんなには、山土も大部分は金肥に似た形の肥料で、これに適度の熱を加へると、肥料として使ふ分が相当多くなる。これが焼土の狙ひである。もともとわが國でも田や畑の土を焼いて肥料とする習慣は昔から行はれてゐたのだがあつても、手が手に入らないから、あらかじめ手配をしておかねばならない。もしどうしても手に入らぬ場合は水と燐燐混合液を使つてもよい。また石灰燐混合液を使つた場合は、使用後は水で洗い流して置くが、これも入手難だからよく水を通して流して置くこと、でないと思つて使用できなくなる

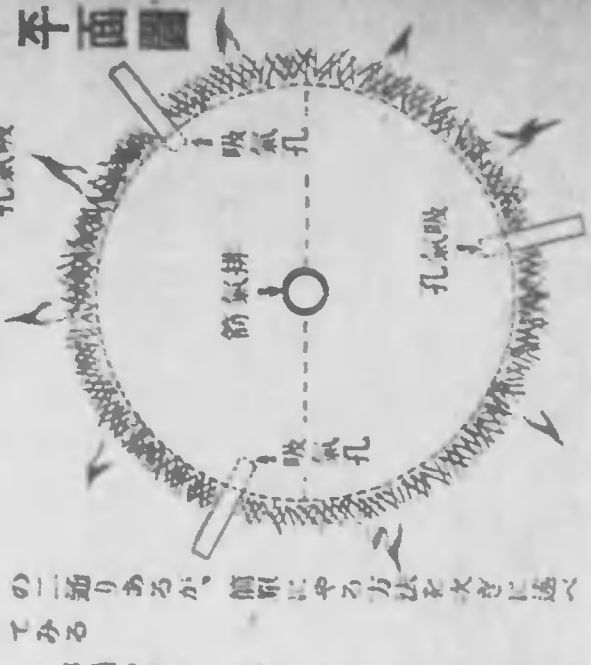
赤錆病の見分け方は、赤錆病は葉の裏に黄色の黒点を生じて、白腐病は葉の裏に黒色の大きな病斑を生じる

注意しなければならないことは石灰燐混合液は容器と自然乾燥からいざといふ時になつてあつても、手に手に入らないから、あらかじめ手配をしておかねばならない。もしどうしても手に入らぬ場合は水と燐燐混合液を使つてもよい。また石灰燐混合液を使つた場合は、使用後は水で洗い流して置くが、これも入手難だからよく水を通して流して置くこと、でないと思つて使用できなくなる



赤錆病にかつた葉の病斑。黄色の粉を生じ、さばると指先に附着する。病斑が散生するのが特徴です

赤錆病の豆種子の發芽。葉の上で發芽し、發芽管を氣孔内に挿しこむ。この發芽管を挿しこむ前に遺布しなければ、防除の効率は少ない



土の中には相当たくさん大肥料分が含まれてゐる。いま、一段分の表土の目方を三萬貫あるとすると、だいたいこの中には窒素分が六十貫、炭素分が約三十貫、カリ分が約五十貫くらゐあり、これを金肥になすと、炭素が約三百貫、窒素が約二百貫、カリが約百貫になる。だがこんなには、山土も大部分は金肥に似た形の肥料で、これに適度の熱を加へると、肥料として使ふ分が相当多くなる。これが焼土の狙ひである。もともとわが國でも田や畑の土を焼いて肥料とする習慣は昔から行はれてゐたのだがあつても、手が手に入らないから、あらかじめ手配をしておかねばならない。もしどうしても手に入らぬ場合は水と燐燐混合液を使つてもよい。また石灰燐混合液を使つた場合は、使用後は水で洗い流して置くが、これも入手難だからよく水を通して流して置くこと、でないと思つて使用できなくなる

赤錆病の見分け方は、赤錆病は葉の裏に黄色の黒点を生じて、白腐病は葉の裏に黒色の大きな病斑を生じる

注意しなければならないことは石灰燐混合液は容器と自然乾燥からいざといふ時になつてあつても、手に手に入らないから、あらかじめ手配をしておかねばならない。もしどうしても手に入らぬ場合は水と燐燐混合液を使つてもよい。また石灰燐混合液を使つた場合は、使用後は水で洗い流して置くが、これも入手難だからよく水を通して流して置くこと、でないと思つて使用できなくなる



紅のまいたつたかに病斑

原料の コム製 ガソリン

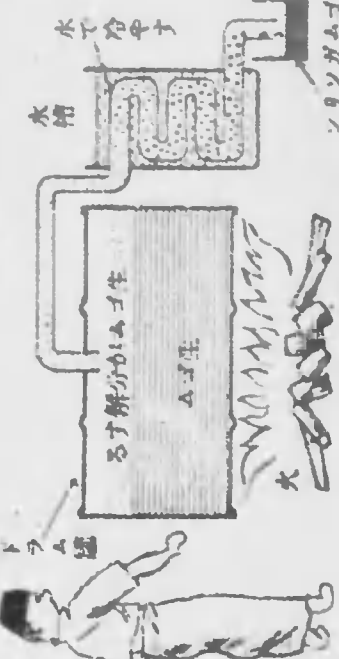
植物飛行機がコム製であることは、皆さんのよう、知つてゐる通りですが、本物の飛行機もコムで飛びます、といふと、突飛な話ですが、コムからガソリンができるのです

もちろん、ガソリンは大體に石油を精製して造りますが、群馬石油製はアメリカが世界の七割近くを占め、つくづく驚かされてもやつと、割合といふ有様ですから、ガソリンの一滴は血の一滴といはれるわけで、各國とも石油以外のものでガソリンを造らうと一生懸命です、もと／＼ガソリンは、よく燃える炭素と酸素とが結合してできる酸化水素です、から、大豆、高粱、米、麥などの雑穀や、木材、油、砂糖、糖、澱粉等の原料の有機物、つまり炭水化物からなら造れるのですが、極端な例では、紅のやうなものであつてもできます、といはつても、かりしたものは、食糧として大切なものや、または、くれしかたないため、工業化するまでに至つておまへ

ところがコムは、炭素の量がガソリンよりも少ない、ガソリンと同じやうに炭素と酸素からできる酸化水素ですから、そこでコムからガソリンや潤滑油をとることが考へ出されました

造り方は簡単なものです。コムはストロブの上へ載せると、油のやうにどろ／＼に落ちてしまひますが、これと同じやうです。先づコムをそのまゝ、または油や軽油のやうに油にとかしてから、密閉の中へ入れ、壓力をかけて、少し足りない酸素を適量のみながら熱を加へます。するとコムは分解して重油のやうな油になります、さらに分解すればガソリンができます

すでに工業的にもコムからガソリンや潤滑油を造つてゐますが、このコムはわが國にフシタに産し、世界の約九割をしめてゐるほどですから、ガソリンが採れるとなれば、全く心強い次第です。現に南方の住民は、ドラム罐に管をつけて熱を加へ、コムを乾燥してガソリンを造り、自動車を使つてゐるといふことですが、もつともこのガソリンはコムが完全に分解してゐないため、コム臭いさうです



植物飛行機がコム製であることは、皆さんのよう、知つてゐる通りですが、本物の飛行機もコムで飛びます、といふと、突飛な話ですが、コムからガソリンができるのです

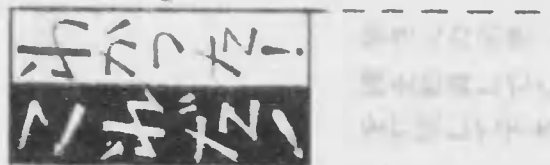
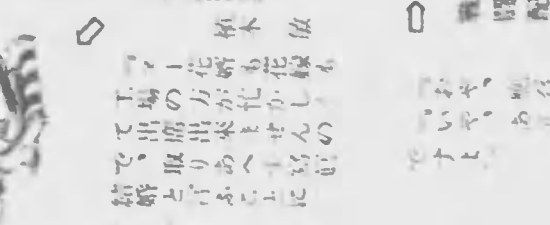
ソッコ

昭和にける僕の生活は、以前、英人軍官の官舎であつた...

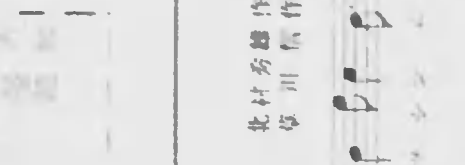
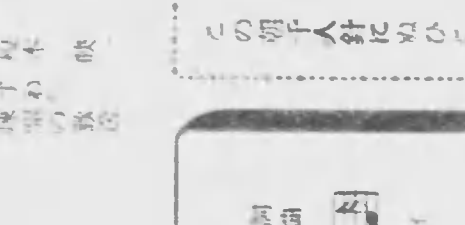
ソッコ？ 子供は、うんといふやうになつて、くるりと背をむけて行つてしまつた...



決戦兄弟



「問題」この頃は商店にい... きておろしなごらな... 氣持で陽をこまごまを...



「問題」この頃は商店にい... きておろしなごらな... 氣持で陽をこまごまを...

北条真珠は六六六に映えて... 標子高く揚げし國旗や初歩...

星月夜兵舎の前の舗装路を... 夕月夜訪人もなき山寺の庭に...

静寂となりましし故郷の... 故郷の抵抗文字を消えて春...

謀望 小ルマ飛騨にて... この朝千人針にぬかめし...

写真週報 昭和十九年四月十九日発行... 定価 部十錢 送料 錢...