



昭和十二年

拓務統計

庫文閣内		五〇三六號	和書
函	冊		
架			

拓務大臣官房調査課

昭和十四年三月刊行

58036 L

317
58036
157

昭和十二年

拓務統計

1. 土地及氣象	1頁
2. 人口	3
3. 司法	21
4. 教育	31
5. 神社及宗教	51
6. 衛生	59
7. 財政	63
8. 農林業	75
9. 水產業	99
10. 鑛業及工業	111
11. 商業及金融	122
12. 貿易	132
13. 交通	155
14. 通信	165
15. 東洋拓殖株式會社，臺灣拓殖株式會社， 南洋拓殖株式會社	173
16. 移植民及海外拓殖事業	183

昭和十四年三月刊行

拓務大臣官房調查課

凡 例

1. 本書ハ外地官公署ノ調査報告ニ基キ拓務行政ニ關聯スル主要事項ニツキ統計ヲ輯録セルモノナリ
2. 本書ハ主トシテ昭和十二年ノ事實ヲ掲載セルモ既往數年間ニ於ケル數字ヲ掲グ以テ累年比較ニ便ナラシメ、尙參考トシテ内地ニ關スル數字ヲモ並載セリ
3. 關東州及南滿洲鐵道株式會社ニ關スル事項ハ對滿機構ノ改定アリタルヲ以テ削除スルコト、シタルモ二、三ノ事項ニ付テハ之ガ計數ヲ掲ゲタリ
4. 本書諸表中年度トアルハ會計年度ヲ、他ハ曆年ヲ示ス
5. 本書諸表中該當事項ナキモノ、調査ヲ缺クモノ、又ハ事實不明ノモノハ「—」ヲ以テ示セリ
6. 本書累年ノ數字中前年刊行ノ統計表ト異ルモノアルハ誤認訂正アリタルニ依ル
7. 參考トシテ卷末ニ本統計ニ關聯スル内外地官公署ノ刊行ニ係ル主要統計書目錄ヲ掲グ以テ本統計利用ノ便ニ資ス

昭和十四年三月

拓務大臣官房調査課

度量衡比較表

軒 町 里 哩	1. 9.16667 0.25463 0.62137	0.10909 1. 0.02778 0.06779	3.92727 36. 1. 2.44029	1.60934 14.75232 0.40979 1.	
平 方 呎 方 哩	1. 0.06484 0.38610	15.42347 1. 5.95504	2.58999 0.16793 1.		
ア 町 甲 (舊二於ヶ 併地画積單位)	1. 0.01008 0.01031	99.17355 1. 1.02249	96.99173 0.978 1.		
平 方 呎 方 哩	1. 0.83613 9.10543 0.25293	1.19599 1. 10.89 0.3025	0.10982 0.09183 1. 0.02778	3.95369 3.30579 36. 1.	
立 方 尺 石(木材體積) 尺	1. 35.937 3.5937 2.99475	0.02783 1. 0.1 0.08333	0.27827 10. 1. 0.83333	0.33392 12. 1.2 1.	
立 方 尺 方 哩 英 米 ガ ロ ン	1. 0.00554 0.03594 0.21998 0.26417	180.39068 1. 6.4827 39.68157 47.65399	27.82647 0.15425 1. 6.12114 7.35095	4.54596 0.02520 0.16337 1. 1.20091	3.78543 0.02098 0.13604 0.83270 1.
距 斤 貫 封 度	1. 1.56667 0.26667 2.20459	0.6 1. 0.16 1.32275	3.75 6.25 1. 8.26720	0.4536 0.756 0.12096 1.	
礎 貫 英 米 擔 噸	1. 266.66667 0.98419 1.10229 16.53439	0.00375 1. 0.00369 0.00413 0.06200	1.01606 270.9504 1. 1.12 16.80001	0.9072 241.92 0.89286 1. 15.99993	0.06048 16.128 0.05952 0.06667 1.

拓務統計

目次

圖表

面積及人口

統計表

1. 土地及氣象

- 1. 位置 1
- 2. 面積 1
- 3. 氣象總覽 2

2. 人口

- 4. 世帯及現在人口 3
- 5. 現住人口總數累年比較 4
- 6. 地方別現住人口 5
- 7. 現住戸口 6
- 8. 職業別人口 9
- 9. 婚姻及離婚 14
- 10. 出生 15
- 11. 死亡 16
- 12. 自然増加 17
- 13. 主要都市人口 18

3. 司法

- 14. 民事争訟調停事件 21
- 15. 民事第一審事件 21
- 16. 民事控訴事件 22
- 17. 民事上告事件 22
- 18. 民事抗告、再審事件 23
- 19. 和解、督促其他ノ事件 23
- 20. 登記 24
- 21. 公證、確定日附事件 26
- 22. 檢事捜査事件 26
- 23. 豫審事件 27
- 24. 刑事第一審事件 27
- 25. 刑事控訴事件 28
- 26. 刑事上告事件 28
- 27. 第一審刑事裁判人員 29

28. 犯罪即決事件29
 29. 刑務所入出人員30
 30. 刑務所在所人員30

4. 教 育

31. 學校總覽31
 32. 大學32
 33. 高等學校32
 34. 專門學校33
 35. 師範學校33
 36. 中學校35
 37. 高等女學校36
 38. 實業學校37
 39. 實業補習學校39
 40. 內地人學齡兒童40
 41. 本地人學齡兒童40
 42. 內地人學齡兒童就學不就學41
 43. 小學校及學級42
 44. 小學校教員43
 45. 小學校兒童44
 46. 小學校兒童入學及卒業45
 47. 本地人初等學校學級及教員47
 48. 本地人初等教育兒童48
 49. 本地人初等教育兒童入學及卒業49

5. 神社及宗教

50. 神社51
 51. 佛教52
 52. 基督教55
 53. 神道57

6. 衛 生

54. 醫療機關59
 55. 傳染病60
 56. 原因別死亡62

7. 財 政

57. 拓務省所管一般會計歲出63
 58. 特別會計歲入歲出64
 59. 國庫補充金66
 60. 國稅納付金額67

61. 內國稅及負擔額70
 62. 國債及借入金70
 63. 地方費歲入歲出72
 64. 地方稅73
 65. 專賣收入73
 66. 地方債74

8. 農 林 業

67. 農業者戶口75
 68. 耕地面積76
 69. 農產物78
 70. 繭產額86
 71. 家畜及家禽
 1. 牛87
 2. 馬88
 3. 豚89
 4. 山羊、綿羊90
 5. 其他91
 72. 畜產物92
 73. 屠畜95
 74. 林野面積96
 75. 林產物97

9. 水 產 業

76. 水產業者戶口99
 77. 漁獲物100
 78. 水產製造物103
 79. 製鹽108
 80. 水產養殖109
 81. 漁船110

10. 鑛 業 及 工 業

82. 鑛區111
 83. 鑛產物112
 84. 工場113
 85. 工產物115
 86. 電氣事業121

11. 商 業 及 金 融

87. 會社組織別122
 88. 會社營業別123

89. 銀行總括表	125
90. 朝鮮及臺灣銀行資本金、出入金、純益金及配當金	126
91. 兌換券發行高及現在高	126
92. 銀行預金高	127
93. 銀行貸出金高	129
94. 產業組合	130

12. 貿 易

95. 貿易入港船舶	132
96. 貿易出港船舶	133
97. 外國貿易價額	134
98. 內國貿易價額	134
99. 主要輸移出品	138
100. 主要輸移入品	145
101. 港別輸移出入額	154

13. 交 通

102. 國有鐵道	155
103. 私設鐵道	158
104. 諸車	160
105. 命令航路	161
106. 船舶	162
107. 航路標識	164

14. 通 信

108. 通信局所、線路及線條	165
109. 通常郵便物	166
110. 小包郵便物	167
111. 電報通數	168
112. 電話加入者及通話度數	168
113. 郵便貯金	169
114. 郵便振替貯金	170
115. 郵便爲替	171
116. 簡易生命保險	172
117. 郵便年金	172

15. 東洋拓殖株式會社, 臺灣拓殖株式會社, 南洋拓殖株式會社

118. 東拓資本概況	173
-------------------	-----

119. 東拓株式	173
120. 東拓累期財產狀況	
1. 資產	174
2. 負債	175
121. 東拓累期損益狀況	
1. 利益	176
2. 損失	176
122. 東拓貸付金現在高地方別、用途別	178
123. 東拓累期利益金處分狀況	178
124. 東拓各年度貸付回收狀況	179
125. 臺拓資本概況	180
126. 臺拓株式	180
127. 臺拓財產狀況	
1. 資產	180
2. 負債	180
128. 臺拓損益狀況	180
129. 臺拓利益金處分狀況	181
130. 臺拓貸付回收狀況	181
131. 南拓資本概況	181
132. 南拓株式	181
133. 南拓累期財產狀況	182
134. 南拓累期損益狀況	182
135. 南拓利益金處分狀況	182

16. 移殖民及海外拓殖事業

136. 滿洲移民送出累年表	183
137. 拓務省滿洲農業移民人員	184
138. 拓務省滿洲農業移民家畜飼養頭數	184
139. 道府縣別拓務省滿洲農業移民應募狀況	185
140. 拓務省滿洲農業移民作付狀況	186
141. 海外在留本邦人六大洲別人口	188
142. 海外在留本邦人在留地別人口	188
143. 海外在留本邦人職業別人口	190
144. 海外渡航者	192
145. 本邦人海外渡航者各五年比較	193
146. 取扱別移民渡航者	194
147. 渡航許可官廳別移民渡航者	196
148. 渡航地別移民渡航者	197
149. 年齡別移民渡航者	197
150. 目的別移民渡航者	198
151. 初渡航及再渡航別移民渡航者	198

152. 職業別移民渡航者	199
153. 移民歸國者	199
154. 伯刺西爾、亞爾然丁行渡航費補助移民	200
155. 府縣別海外興業株式會社取扱伯刺西爾移民渡航者	201
156. 海外興業株式會社本邦海外移住者	202
157. 取扱團體別南米行本邦海外移住者	202
158. 國籍別伯刺西爾入國移民	203
159. 列國移民	203
160. 南洋各地別邦人栽培事業狀況	203

附 錄 參 考 書

圖

表

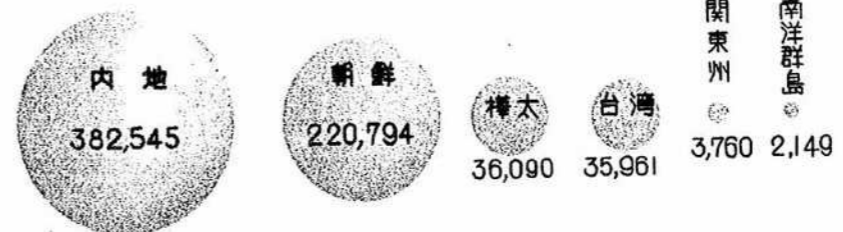
面積及人口

(1921年)

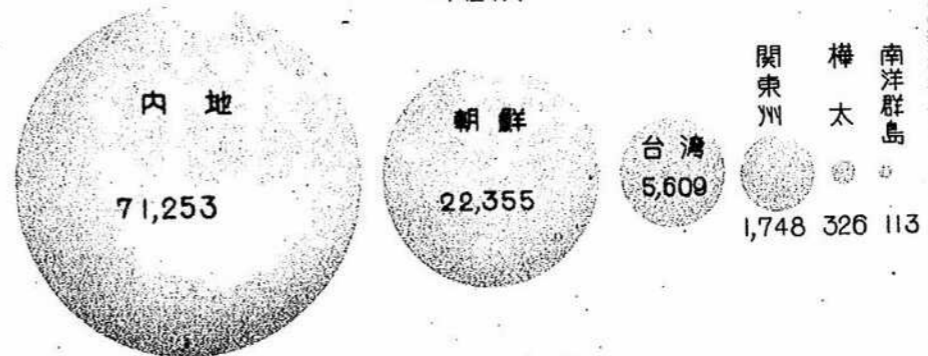
昭和十二年

關東州八鐵道附屬地を含む

面積 (方 粁)

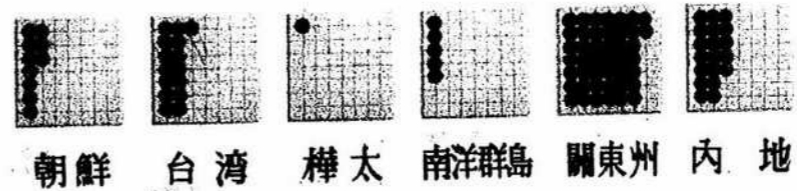


人 口 單位千人



一方粁 = 付人口

●-----十人



露光量違いにより重複撮影

面積及人口

昭和十二年

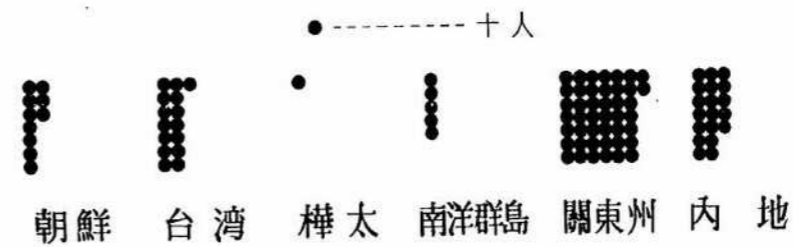
面積 (方 粁)

内地	朝鮮	樺太	台湾	關東州	南洋群島
382,545	220,794	36,090	35,961	3,760	2,149

人口 單位千人

内地	朝鮮	台湾	關東州	樺太	南洋群島
71,253	22,355	5,609	1,748	326	113

一方粁 = 付人口



露光量違いにより重複撮影

統計表

1. 位

地方	方位	極		方位	點									
		地	名		北緯	東經	地	名	北緯	東經				
總地域	極東	ヤルト支廳	ミレ島	ナークリキ島	度分秒	度分秒	極南	ボナベ支廳	グリーニツチ島	度分秒	度分秒			
	極西	澎湖廳	望安庄	花嶼西端	5.53.00	172.07.00	極北	根室支廳	占守郡	阿頼度島	最北崎	50.55.24	155.31.48	
朝鮮	極東	慶尙北道	豐基島	竹島	37.31.54	130.59.30	極南	全羅南道	濟州島	大靜島	南端	33.06.35	126.16.10	
	極西	平安北道	龍川郡	新島	面	馬鞍島	西端	咸鏡北道	鐵城郡	雲加島		43.00.30	129.57.15	
臺灣全島	極東	臺北州	基隆市	棉花嶼	東端		極南	高雄州	恒春郡	恒春庄	七星岩	南端	21.45.25	120.49.04
	極西	澎湖廳	望安庄	花嶼	西端		極北	臺北州	基隆市	彭佳嶼	北端	25.37.53	122.04.16	
臺灣本島	極東	臺北州	基隆市	棉花嶼	東端		極南	高雄州	恒春郡	恒春庄	七星岩	南端	21.45.25	120.49.04
	極西	臺南州	北港郡	口湖庄	新港	西端		極北	臺北州	基隆市	彭佳嶼	北端	25.37.53	122.04.16
澎湖島	極東	澎湖廳	湖西庄	查母嶼	東端		極南	澎湖廳	望安庄	大嶼	南端	23.09.40	119.25.19	
	極西	澎湖廳	望安庄	花嶼	西端		極北	澎湖廳	白沙庄	日斗嶼	北端	23.45.41	119.35.33	
樺太	極東	東海州	北知床郡				極南	西能登呂郡						
	極西	海島	島釣	離島	46.14.54	141.12.54	極北	國境						
南洋群島	極東	ヤルト支廳	ミレ島	ナークリキ島	5.53.00	172.07.00	極南	ボナベ支廳	グリーニツチ島			1.01.30	154.46.23	
	極西	パヲ支廳	トコベ島		3.00.00	131.10.00	極北	サイパン支廳	ウラカス島			20.32.42	144.53.42	
關東州	極東	鏡子高	海洋島	會津	西	陀子	東端	旗原	方家屯	會津	家屯	四島	38.40.24	122.09.30
	極西	旗原	山頭	會西	湖	嘴	龜島	普蘭	店	朝陽	寺會	宮家屯	39.32.35	121.59.05
內地	極東	根室支廳	占守郡	島東崎	50.45.57	156.30.48	極南	沖繩縣	八重山郡	波照間島	南端	24.02.19	123.47.04	
	極西	沖繩縣	八重山郡	與那國島	西崎	24.25.42	122.55.57	極北	根室支廳	占守郡	阿頼度島	最北崎	50.55.24	155.31.48

2. 面積

地方	面積 (方軒)	千分比例		地方	面積 (方軒)	千分比例	
		各地域別	總地域			各地域別	總地域
總計	681,271		1,000	樺太			
朝鮮				總數	36,030	1,000	53
總數	220,794	1,000	324	豐榮	4,751	132	—
京忠全				大木	4,643	134	—
後				斗	1,567	43	—
北	12,814	58	—	真	2,490	69	—
道	7,418	33	—	泊	6,903	191	—
道	8,106	37	—	元	3,121	87	—
道	8,554	39	—	數	12,417	344	—
道	13,887	63	—	南洋群島			
慶				總數	2,149	1,000	3
尙	18,989	86	—	サイ	639	297	—
海	12,305	56	—	バ	226	105	—
道	16,738	76	—	ツ	478	223	—
道	14,943	68	—	フ	132	62	—
道	28,445	129	—	オ	504	234	—
江				ク	170	79	—
成	26,263	119	—	ベ			
成	31,978	145	—	支			
成	20,347	92	—	ヤ			
臺灣				關東州及鐵道附屬地			
總數	35,961	1,000	53	總數	3,760	1,000	6
北	4,594	128	—	關	3,462	921	—
竹	4,570	127	—	東	298	79	—
中	7,383	205	—	道			
南	5,421	151	—	附			
南	5,722	159	—	屬			
臺				內地			
東	3,515	98	—	總數	382,545	1,000	561
港	4,629	129	—	本	230,532	603	—
澎	127	3	—	四	18,773	49	—
				九	42,079	110	—
				北	88,775	232	—
				琉	2,886	6	—

3. 氣象總覽 (昭和十二年)

Table of weather statistics for various locations in Japan, including temperature, precipitation, and wind speed data.

最低極ノ(-)ハ氷點下ヲ示ス

4. 世帯及現在人口 (國勢調査)

Table of household and population statistics for various regions in Japan, including total population, household counts, and demographic data.

統計 大正九年ノ世帯及人口ハ公簿調査ニヨル現在人口ナリ。 内地 昭和十年世帯ハ國勢調査速報ニヨル。

5. 現住人口總數累年比較

Table with columns for year (年次), total population (總計), and regional populations (朝鮮, 臺灣, 樺太, 南洋群島, 關東州及鐵道附屬地, 内地). Rows list years from 1900 to 1937.

南洋群島 昭和二年迄各年末現在 (但大正四十年ノミ十月一日現在) 以降ハ十月一日現在ナリ。
内地 本籍人口コレヲ昭和元年ヨリハ樺太ニ本籍ヲ有スルモノヲ含ム。

6. 地方現住人口 (昭和十二年末)

Table showing population by region (地方別) and sex (性別). Regions include 朝鮮, 臺灣, 樺太, 南洋群島, 關東州及鐵道附屬地. Sex categories are 總數, 男, 女.

臺灣 南洋群島 當住人口ナリ。
昭和十二年十月一日現在ナリ。

7. 現 住

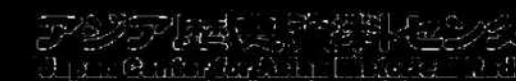
Table with columns for Year (年次), Total (總), Inside (内), and Outside (外). Rows list years from 3 to 12 for various regions like 朝鮮, 臺灣, 樺太, 南洋, and 關東州.

朝鮮 戸數ハ世帯戸數ナリ。
臺灣 ×印ハ蕃地居住ノミノ高砂族ニシテ再掲トス。臺灣ノ戸口ハ昭和十年迄ハ種族別調査ナルモ昭和十一年ヨリハ本籍、國
南洋群島 昭和二年ノ十二月末現在ニシテ他ハ十一月一日現在ナリ。
關東州及鐵道附屬地 本地人屬ニハ中國人及滿洲國人ノ合計ヲ掲ゲ以下人口表ハ之ニ準ズ。

戸 口

Table with columns for Location (地), Total (總), Male (男), Female (女), and Year (年次). Rows list years from 3 to 12 for regions like 朝鮮, 臺灣, 太 島, 鐵道附屬地.

籍別調査ナリ



8. 職 業

年 次	職 業					工 業				
	總 數	内地人	本地人	其他 本邦人	外國人	總 數	内地人	本地人	其他 本邦人	外國人
朝										
昭和 3						472,294	67,891	398,257		6,146
4						487,627	70,683	408,215		8,729
5						531,563	72,434	449,262		9,067
6						514,167	74,151	434,880		5,136
7						449,743	59,104	384,951		5,688
8						508,357	68,888	431,413		8,056
9						569,661	77,481	483,395	1	8,784
10						631,626	80,606	540,221		10,799
11						697,655	91,974	594,739		10,942
12						765,335	98,624	658,724		7,987
臺										
昭和 5	19,756	418	18,362		976	153,803	14,784	125,822	51	13,146
樺										
昭和 3	5,494					27,407				
4	6,193					29,111				
5	8,353					35,671				
6	7,742					34,136				
7	2,000					14,154				
8	2,936					15,627				
9	3,930	3,435		495		17,874	17,573	4	269	28
10	5,309	4,738		567	4	19,522	19,215	5	275	27
11	6,384	5,704	2	675	3	19,758	19,475	6	249	28
12	11,492	10,536	3	953		20,292	20,008	3	264	17
南 洋										
昭和 3										
4	721	153	562		6	2,493	1,834	637	19	3
5	184	11	173			1,947	1,572	347	12	16
6	184	9	175			2,183	1,601	546	29	7
7	236	12	224			2,769	2,310	411	42	6
8	271	29	241	1		2,692	2,399	277	8	8
9	384	102	282			3,542	3,344	168	23	7
10	547	196	351			4,207	3,959	194	48	6
11	897	237	660			4,196	3,956	202	33	5
12	1,257	862	388	7		4,319	3,880	397	33	4
關 東 州 及 内										
昭和 5	26,326	1,002	25,269	26	29	129,606	18,346	109,422	1,585	253
昭和 5	251,220					5,699,581				

別 人 口 (續)

年 次	商 業					交 通 業				
	總 數	内地人	本地人	其他 本邦人	外國人	總 數	内地人	本地人	其他 本邦人	外國人
鮮										
昭和 3	1,345,312	143,927	1,176,873		24,512					
4	1,357,942	147,726	1,183,586		26,630					
5	1,432,359	147,438	1,253,895		31,026					
6	1,412,046	148,182	1,247,619		16,245					
7	1,236,261	131,864	1,089,227	1	15,169					
8	1,396,894	151,785	1,226,215	2	18,892					
9	1,528,610	166,663	1,339,768	4	22,175					
10	1,601,570	175,115	1,400,003	3	26,449					
11	1,668,863	176,055	1,463,461		29,347					
12	1,715,843	177,751	1,524,535	8	13,549					
灣										
昭和 5	178,345	18,135	150,996	388	8,826	63,149	9,063	49,792	192	4,102
太										
昭和 3	45,498					9,802				
4	46,494					10,098				
5	48,209					13,540				
6	49,441					13,210				
7	30,175					5,258				
8	31,582					5,467				
9	34,440	34,063	46	271	60	6,305	6,221	39	43	2
10	32,854	32,443	19	300	87	7,150	7,097	94	44	10
11	30,614	30,248	14	278	74	6,936	6,864	10	59	3
12	30,749	30,433	7	255	54	6,968	6,904	5	59	12
群 島										
昭和 3										
4	2,000	1,494	487	7	12	910	623	273	14	
5	1,590	1,394	159	16	21	704	519	177	8	
6	1,629	1,455	136	17	21	503	398	95	10	
7	1,997	1,852	108	21	16	545	431	95	19	
8	2,319	2,170	115	20	14	653	550	98	5	
9	3,434	3,210	174	33	17	772	631	113	28	
10	3,544	3,366	126	37	15	1,105	883	140	82	
11	4,040	3,825	138	74	23	997	818	141	38	
12	4,457	4,151	199	86	21	1,312	976	314	22	
鐵 道 附 屬 地										
昭和 5	145,391	23,690	118,301	2,796	604	68,796	13,509	54,048	954	285
地										
昭和 5	4,478,098					1,107,574				

11. 死亡

Table with columns for '年次' (Year), '總數' (Total), '内地人' (Inland), '外地人' (Overseas), '其他ノ本邦人' (Others in Japan), and '外国人' (Foreigners). It is subdivided into regions: 朝鮮 (Chōsen), 臺灣 (Taiwan), 樺太 (Hokkaido), 南洋群島 (Nanyang Islands), and 内地 (Inland). Rows represent years from 3 to 12.

内地 總數が内訳ト符合セザルハ總數中ニ男女不詳者ヲ含ムニ因ル。

12. 自然増加

Table showing '自然増加' (Natural Increase) with columns for '出生' (Births), '死亡' (Deaths), and '自然増加' (Natural Increase). It is subdivided into the same regions as Table 11: 朝鮮 (Chōsen), 臺灣 (Taiwan), 樺太 (Hokkaido), 南洋群島 (Nanyang Islands), and 内地 (Inland). Rows represent years from 3 to 12.

13. 主要都市人口 (續)

Table showing population data for major cities in Japan from 1929 to 1932. Columns include city name, location, and population counts for each year, categorized by region (South Sea Islands, Inland).

南洋群島 各年十一月一日現在ニシテ主要島別人口ヲ掲グ。
内地 昭和十年ハ國勢調査、十一年、十二年ハ内閣統計局調査推計人口ナリ。

14. 民事争訟調停事件

Table showing civil dispute mediation statistics from 1929 to 1932. Columns include year, number of cases, and status (settled, not settled, etc.), categorized by region (Chosen, Taiwan, etc.).

内地 棒太ヲ含ム。昭和八年以降ノ急増ハ昭和七年十一月ヨリ金銭債務臨時調停法實施セラレタルニ因ル。

15. 民事第一審事件

Table showing first-instance civil case statistics from 1929 to 1932. Columns include year, number of cases, and status (settled, not settled, etc.), categorized by region (Chosen, Taiwan, etc.).

朝鮮、臺灣、棒太 和解中ニハ請求ノ拋棄、認諾ヲ含ム。
故停事件ヲ除ク。
内地 棒太ヲ含ム。

16. 民事控訴事件

Table with columns for year (昭和8-12), region (朝鮮, 臺灣, 樺太, 南洋群島, 内地), and sub-categories (受理, 既済, 未済) with various counts.

朝鮮、臺灣、内地 和解調中ニハ請求ノ拋棄、認諾ヲ含ム。取下調中ニハ訴ノ取下及控訴取下ノ兩者ヲ含ム。故障事件ヲ除ク。樺太ヲ含ム。

17. 民事上告事件

Table with columns for year (昭和8-12), region (朝鮮, 臺灣, 樺太, 南洋群島, 内地), and sub-categories (受理, 既済, 未済) with various counts.

朝鮮、臺灣、内地 和解調中ニハ請求ノ拋棄、認諾ヲ含ム。故障事件ヲ除ク。樺太ヲ含ム。

18. 民事抗告、再審事件 (處理件數)

Table with columns for year (昭和8-12), region (朝鮮, 臺灣, 樺太, 内地), and sub-categories (民事抗告, 民事再審) with various counts.

故障事件ヲ除ク。内地 樺太ヲ含ム。

19. 和解、督促其他ノ事件 (處理件數)

Table with columns for year (昭和8-12), region (朝鮮, 臺灣, 樺太, 南洋群島, 内地), and sub-categories (和解, 督促其他) with various counts.

内地 樺太ヲ含ム。

19. 和解、督促

Table with columns for year (年次), total count (總數), and various categories of enforcement (強制執行) and bankruptcy (破産). Rows include years 8-12 for various regions like 朝鮮, 臺灣, 臺北, 基隆, 宜蘭, 花蓮, 屏東, 嘉義, 台南, 高雄, 澎湖, 金門, 馬祖, 離島, 平地, 山地.

20. 登記

Table with columns for year (年次), total count (總數), and various categories of registration (登記) such as land (土地), buildings (建物), and other (其他). Rows include years 8-12 for various regions.

登録税及手数料中ニハ登録税ノ外ニ登記簿ノ閲覧、謄本、抄本及證明書等ノ手数料ヲ含ム。内地 樺太ヲ含ム。

其他ノ事件 (續) (處理件數)

Table with columns for year (年次), total count (總數), and various categories of other events (其他事件) such as real estate (不動産), maritime (海), and land (地). Rows include years 8-12 for various regions.

記

Table with columns for year (年次), total count (總數), and various categories of records (記) such as ships (船舶), companies (商會), and other (其他). Rows include years 8-12 for various regions.

21. 公證、確定日附事件

Table with columns for year (昭和 8-12), public notary (公證), and determination of date (確定日附). It includes sub-categories like 'Legal Act' (法律行為) and 'Private Notary' (私署証書).

内地 樺太ヲ合ム。

22. 検事捜査事件

Table with columns for year (昭和 8-12), received (受理), and economic status (済/未済). It details the number of cases received and their economic status.

南洋羣島 検事局取扱件数ヲ掲グ。 内地 樺太ヲ合ム。

23. 豫審事件

Table with columns for year (昭和 8-12), received (受理), and economic status (済/未済). It details the number of cases received and their economic status.

内地 樺太ヲ合ム。

24. 刑事第一審事件

Table with columns for year (昭和 8-12), received (受理), and economic status (済/未済). It details the number of cases received and their economic status.

内地 樺太ヲ合ム。

25. 刑事控訴事件

Table for 25. Criminal Appeal Cases. Columns: Year, Appeal Type, Status (Satisfied/Not Satisfied), Number of Cases, and Regional Breakdown (Chosen, Hokkaido, Tohoku, Kanto, Chubu, Kansai, Kyushu).

公訴棄却ハ既済額中其他ノ欄ニ掲グ。
内地 樺太ヲ含ム。

26. 刑事上告事件

Table for 26. Criminal Appeal Cases (Appeals). Columns: Year, Appeal Type, Status (Satisfied/Not Satisfied), Number of Cases, and Regional Breakdown.

内地 樺太ヲ含ム。

27. 第一審刑事裁判人員

Table for 27. First Instance Criminal Judges. Columns: Year, Total Judges, Sentencing (Death/Term/No Term), Imprisonment (With/Without Term), Fines, Detention, and Court Fees.

28. 犯罪即決事件

Table for 28. Crime Immediate Judgment Cases. Columns: Year, Case Type, Status (Satisfied/Not Satisfied), Number of Cases, and Regional Breakdown.

内地 樺太ヲ含ム。

29. 刑務所入出人員

Table showing prison entry and exit statistics by year (昭和8-12) and region (朝鮮, 臺灣, 内地). Columns include total, received, and released counts for various categories.

内地 樺太ヲ含ム。

30. 刑務所在所人員

Table showing prison population statistics by year (昭和8-12) and region (朝鮮, 臺灣, 内地). Columns include total, male, and female counts for various categories.

31. 學校總覽 昭和十二年度

Table providing a comprehensive overview of schools in 1927, listing school names, types, and student/teacher counts across various regions.

教員欄中ニハ兼務者ヲ含マズ。
職員欄中ニハ職員數ヲ掲グ。
圖書 小學校及公學校欄ニハ分教場ヲ含ム。

32. 大學

Table showing university enrollment and graduates from 1914 to 1921, categorized by institution (Keio, Keio Gijyuu) and department (Faculty of Letters, Faculty of Science, etc.).

×印ハ兼務者ニシテ外書トス。
朝鮮 昭和十一年度ノ學部入學者少キハ豫科修了年限ツ一年延長シタル爲ナリ。

33. 高等學校

Table showing high school enrollment and graduates from 1914 to 1921, categorized by institution (Keio, Keio Gijyuu) and department (Faculty of Letters, Faculty of Science, etc.).

×印ハ兼務者ニシテ外書トス。
朝鮮 教員數ハ職員數ヲ指ス。
臺灣 帝國大學ハ昭和三年度ヨリ設置セラレタリ。

34. 專門學校

Table showing enrollment and graduates in specialized schools from 1914 to 1921, categorized by institution (Chosen, Taiwan) and department (Faculty of Letters, Faculty of Science, etc.).

×印ハ兼務者ニシテ外書トス。

35. 師範學校

Table showing enrollment and graduates in normal schools from 1914 to 1921, categorized by institution (Chosen, Taiwan) and department (Faculty of Letters, Faculty of Science, etc.).

×印ハ兼務者ニシテ外書トス。
朝鮮 教員數ハ職員數ヲ指ス。

34. 専門学校 (續)

Table with columns for year (年度), school type (入, 卒), and subject (總數, 醫學, 商學, 工學, 文學, 法學, 其他). Rows include years 3-12 for 朝鮮 and 臺灣.

35. 師範学校 (續)

Table with columns for year (年度), school count (學校), staff (教員), and student status (現, 在, 入, 學, 卒, 業). Rows include years 3-12 for 臺灣 and 内地.

36. 中学校

Table with columns for year (年度), school (學校), grade (學級), staff (教員), and student status (現, 在, 學校=付, 總教員=付, 入, 學, 卒, 業). Rows include years 3-12 for 朝鮮, 臺灣, 樺太, and 内地.

×印ハ兼務者ニシテ外書トス。
○印ハ職員ニシテ外書トス。
△印ハ大泊中學校附屬小學校教員講習所ニシテ外書トス。
内地 生徒計數ハ兼務ニ係ルモノヲ除ク。

38. 實業學校

Table of vocational schools (38. 實業學校) with columns for year, school count, and student statistics (current, enrollment, graduation) for various regions like Korea, Taiwan, and the Pacific Islands.

*印ハ兼務者ニシテ外資トス

校 (續)

Table of other vocational schools (校 (續)) with columns for school count and student statistics for regions like Korea, Taiwan, and the Pacific Islands.

39. 實業補習學校

Table of vocational supplementary schools (39. 實業補習學校) with columns for year, school count, and student statistics for various regions.

*印ハ兼務者ニシテ外資トス。
標本 昭和六、七年度ハ何レモ囑託ニシテ専任教員ハ昭和八年度ヨリナリ。
南洋羣島 實業補習學校ハ木工徒弟養成所ナリ。

40. 内地人學齡兒童

Table with columns for year (年度), total count (總數), gender (男/女), and categories: 既=就學ノ始期=達シタル者 (Completed), 未ダ就學ノ始期=達セザル者 (Not completed), subdivided by region (朝鮮, 臺灣, 樺太, 内地).

41. 本地人學齡兒童

Table with columns for year (年度), total count (總數), gender (男/女), and categories: 既=就學ノ始期=達シタル者 (Completed), 就學ノ始期=未ダ達セザル者 (Not completed), subdivided by region (臺灣, 南洋群島).

南洋群島 公學校=入學スルコトヲ得ル者ハ學年開始前=於テ滿八歲以上ノ者トスルヲ以テ本計數ハ滿八歲以上滿十四歲=在ル者=付集計セリ。

42. 内地人學齡兒童就學不就學

Table with columns for year (年度), total count (總數), gender (男/女), and categories: 就學 (Enrolled), 不就學 (Not enrolled), subdivided by region (朝鮮, 臺灣, 樺太, 内地). Includes percentages for enrollment.

朝鮮 本地人學齡兒童ヲ合マズ。

45. 小 學 校 兒 童

Table showing primary school children statistics by year (昭和 3-12) and region (朝鮮, 臺灣, 樺太, 南洋群島, 内地). Columns include total number, gender breakdown, and counts for different school types (普通科, 高等科, 補習科).

補習科中ニハ尋常、高等科ノ補習科ヲ合ム。南洋群島 各年四月末現在トス。

46. 小 學 校 兒 童 入 學 及 卒 業

Table showing primary school children enrollment and graduation statistics by year (昭和 3-12) and region (朝鮮, 臺灣, 樺太, 南洋群島, 内地). Columns include total enrollment/graduation, gender breakdown, and counts for different school types.

補習科中ニハ尋常補習科及高等補習科ノ合計ヲ掲グ。朝鮮 x印ハ公立小學校ニシテ再掲トス。南洋群島 各年四月末現在トス。

46. 小學校兒童入學及卒業 (續)

Table showing primary school enrollment and graduation statistics for various regions (朝鮮, 臺灣, 樺太, 南洋群島, 内地) from 1934 to 1942. Columns include year, gender, and subject type (Total, Regular, Higher, Supplementary).

補習科中ニハ尋常補習科及高等補習科ノ合計ヲ掲グ。
朝鮮 *印ハ公立小學校ニシテ再掲トス。

47. 本地人初等學校學級及教員

Table showing primary school classes and teachers for local people in various regions (朝鮮, 臺灣, 南洋群島) from 1934 to 1942. Columns include year, region, grade level, and number of teachers.

*印ハ兼務者ニシテ外書トス。
*印ハ公立普通學校ニシテ再掲トス。別ニ簡易普通教育機關トシテ公立普通學校附設簡易學校 (昭和十年度校数 746 児童数 48,204) アリ。
*印ハ分教場ニシテ外書トス。尙書童教育所 (昭和十二年度 187 箇所児童数 8,800) アリ。
*印ハ土人教育所 (昭和十年度教育所数 1 児童数 34) アリ。
南洋群島 各年四月末現在、尙補習科ノ事實上高等科ニ類スルモノナルヲ以テ高等科欄中ニ掲グ。

48. 本地人初等教育児童

Table showing primary education statistics for local children in 1933-1942, categorized by region (朝鮮, 臺灣, 南洋群島) and school type (普通科, 高等科, 補習科).

朝鮮 ×印ハ公立普通学校ニシテ再掲トス。南洋群島 各年四月末現在、尙補習科ハ事實上高等科ニ類スルモノナルヲ以テ高等科欄中ニ掲グ。

49. 本地人初等教育児童入學及卒業

Table showing primary education enrollment and graduation statistics for local children in 1933-1942, categorized by region (朝鮮, 臺灣, 南洋群島) and school type (普通科, 高等科, 補習科).

朝鮮 ×印ハ公立普通学校ニシテ再掲トス。南洋群島 各年四月末現在、尙補習科ハ事實上高等科ニ類スルモノナルヲ以テ高等科欄中ニ掲グ。

49. 本地人初等教育兒童入學及卒業 (續)

Table showing primary education enrollment and graduation statistics for local residents, categorized by year and region (North, South, etc.).

朝鮮 ×印ハ公立普通學校ニシテ再掲トス。 南洋群島 各年四月末現在、尙補習科ノ事實上高等科ニ類スルモノナルヲ以テ高等科欄中ニ掲グ。

50. 神社

Table showing the number of Shinto shrines and religious activities, categorized by year and region (North, South, etc.).

朝鮮 官幣社中ニハ國幣社ヲ含ム。 内地 官幣社中ニハ神宮及國幣社ヲ縣社中ニハ神社及村社ヲ含ム。 臺灣 ×印ハ神社ニシテ別掲ナリ。

51. 佛

Table with columns for Year (年次), Total (總), True (眞), and Buddhist (佛) categories, including sub-sections for 朝, 益, 緯, 南, 洋, and 内. Rows list years from 3 to 12 with corresponding numerical data.

布教者欄中ニハ住職其他ノ僧侶ヲ含ム。眞言宗ニハ新義眞言宗、日蓮宗ニハ法華宗ヲ含ム。
朝鮮 X印ハ朝鮮佛教ニシテ外書トス。
臺灣 布教者中ニハ兼務者ヲ含ム、布教所ニハ教務所ヲ含ム。

教

Table with columns for Year (年次), Buddhist (佛), Christian (基督), and other religious categories. Rows list years from 15 to 12 with corresponding numerical data.



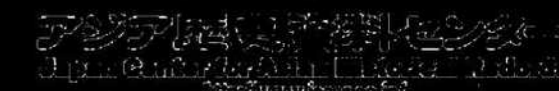
51. 佛 教 (續)

Table with 12 columns for years and counts for Buddhist temples and adherents across various regions like Korea, Taiwan, and the Ryukyu Islands.

52. 基 督 教

Table with 12 columns for years and counts for Christian churches and adherents, including sub-categories like Old Testament churches and Japanese Christian Union.

内地 東洋宣教會中ニハ日本キリスト教會ヲ含ム。



55. 傳染

Table with columns for '年次' (Year) and '總數' (Total), and rows for regions: 朝鮮 (Chōsen), 臺灣 (Taiwān), 樺太 (Karaifu), 南洋 (Nanyō), 内地 (Chinai). Each region has columns for patient counts (患者), deaths (死亡), and mortality rates (死亡率).

臺灣「流行性腦脊髓膜炎」中ノ×印ハ流行性肺炎ナリ。

病

Table with columns for '種' (Type) and '患者' (Patients), and rows for diseases: 猩紅熱 (Scarlet fever), ダフテリア (Diphtheria), ベースト (Botulism), アメーバ赤痢 (Amoebic dysentery). Each disease has columns for patient counts, deaths, and mortality rates.

56. 原因別死亡 (昭和十二年)

Table with 11 columns: Cause of Death, Sex, and Region (朝鮮, 臺灣, 樺太, 南洋群島, 内地). Rows include categories like 傳染病及寄生蟲病, 肺病, 呼吸器病, etc.

臺灣 内地人及本島人ノ概數ナリ。

57. 拓務省所管一般會計歳出 (決算) (單位圓)

Table with 6 columns: Category, 昭和十二年度, 昭和十一年度, 昭和十年度, 昭和九年度, 昭和八年度. Rows include 歳出總計, 經常部合計, 拓務本省, 臨時部合計, etc.



58. 特別會計

Table with columns for year (年度), age (歳), total (總數), regular (經常部), temporary (臨時部), total (總數), regular (經常部), temporary (臨時部), age (歳), population (人口), and age (歳). Rows include 明治 (Meiji), 大正 (Taisho), and 昭和 (Showa) eras.

昭和十三年度へ繰上り掲ぐ。

歳入歳出

(決算 単位 円)

Table with columns for year (年度), age (歳), total (總數), regular (經常部), temporary (臨時部), total (總數), regular (經常部), temporary (臨時部), age (歳), population (人口), and age (歳). Rows include 昭和 (Showa) and 大正 (Taisho) eras.

昭和十三年度へ繰上り掲ぐ。

59. 國庫補充金 (決算 單位 圓)

Table with columns: 年度, 計, 朝鮮, 臺灣, 樺太, 南洋群島, 關東州. Rows include years from 1930 to 1942 and a total row.

60. 國稅納付金 (決算 單位 金額 圓)

Table with columns: 年度, 總數, 內國, 稅 (地租, 所得稅, 礦業稅). Rows include years from 1930 to 1942, categorized by region like 朝鮮, 臺灣, 樺太, 南洋群島, 內地.

納税人員ノ確定人員ヲ指シテ... 納税人員ノ金額... 納税人員ノ金額...

61. 内 國 税

Table with columns for Year (年度), Region (朝鮮, 臺灣, 樺太), and Tax Amount (課定済額, 一戸當負擔額, 一人當負擔額). Rows include years from 大正 2 to 昭和 12.

本表ニハ出港税ヲ含マザルモノトス。負擔額産出ノ基礎ハ課定済額ニヨル。但課定済額不明ナルモノハ收入済額ニヨル。

62. 國 債 及

Table with columns for Year (年度), Region (朝鮮, 臺灣), and Debt/Income (總額, 國債, 借入金). Rows include years from 大正 2 to 昭和 12.

負 擔 額 (單位 圓)

Table with columns for Region (大, 南洋群島, 内地), and Burden Amount (一戸當負擔額, 一人當負擔額, 課定済額). Rows include years from 大正 2 to 昭和 12.

借 入 金 (決算 單位 圓)

Table with columns for Region (樺太, 南洋群島), and Borrowing (總額, 國債, 借入金). Rows include years from 大正 2 to 昭和 12.

63. 地方費歳入歳出 (決算 単位 圓)

Table with columns for year (年度), total (總額), and sub-categories (歳入: 常部, 臨時部, 國庫補助金; 歳出: 常部, 臨時部). Rows include years from 大正 4 to 昭和 13.

歳入額ノ租税、國庫補助金ハ各々總額ニ對シテ内書トス。昭和十二、十三年度ハ豫算ヲ掲グ。

64. 地方 稅 (決算 単位 圓)

Table with columns for year and category (年度及種目), amount (稅額), and per capita/land (一人當負擔額, 一戸當負擔額). Rows include categories like 朝鮮 (Chosen) and 臺灣 (Taiwan) with sub-categories like 道 (Prefecture), 府 (City), 縣 (County), 市 (City), 町 (Town), 村 (Village).

朝鮮 (道稅中屠場、屠畜稅及特別市場稅ヲ除ク) 樺太ハ收入濟額、其他ハ豫算額ヲ掲グ。内地ノ一戸當、一人當ハ道府縣稅中市町村分賦額ヲ控除シテ算出ス。朝鮮及臺灣ノ昭和十二年度ハ豫算額ヲ掲グ。

65. 專 賣 收 入 (決算 単位 圓)

Table with columns for year (年度), total (總額), and various categories (煙草, 鹽, 阿片, 人參, 樟腦, 酒類). Rows include years from 昭和 8 to 昭和 12.



69. 農

Table with multiple columns for crop types (e.g., 米, 小麦, 大豆), area, yield, and price. It compares data for 昭和十一年 and 昭和十二年.

内地 作付面積中果樹ハ樹數ニシテ單位本トス。

産物 (續) (單位 價額 四、作付面積 町)

Table with multiple columns for agricultural products (e.g., 米, 小麦, 大豆), area, yield, and price. It compares data for 昭和十一年 and 昭和九年.

70. 繭 産 額 (家蠶)

Table with columns for year (年次), mulberry area (桑園面積), rearing households (養蠶戸数), rearing silkworms (養蠶枚数), and value (額). It is divided into sections for Korea (朝鮮), Taiwan (臺灣), and the Home Islands (内地).

昭和十一年以降ハ特別行政區域(基地)ヲ含マズ。春蠶ハ冬蠶ヲ含ム。内地 桑園面積ハ各年六月末日現在ナリ。

71. 家 畜 及 家 禽 (一) 牛

Table with columns for year (年次), number of households (飼養戸数), and various categories of cattle (頭数) including domestic and foreign breeds, and their production (生産) and slaughter (屠殺).

牝ハ附ヲ含ム

71. 家畜及家禽 (二) 馬

Table showing horse statistics from 1933 to 1942. Columns include year, number of households, total headcount, and production/death counts, broken down by region (North, South, East, West, etc.) and breed type.

牡ハ馬ヲ含ム。

71. 家畜及家禽 (三) 豚

Table showing pig statistics from 1933 to 1942. Columns include year, number of households, total headcount, and production/death counts, broken down by region and breed type.

牡ハ閏ヲ含ム。 朝鮮 動産ノ屠殺ハ昭和四年以前屠場内ノモノヲミナリ。

71. 家畜及家禽 (四) 山羊、綿羊

年次	山						綿							
	飼養戸数	頭数	牝	牡	生産	屠殺	飼養戸数	頭数	牝	牡	生産	屠殺	路死	
昭和3		21,743						1,803						
4		21,666						1,659	1,291	368	522	497	298	
5	16,020	23,813	15,275	8,538			54	1,561	1,197	364	645	396	290	
6	17,482	25,601	17,339	8,262			59	1,609	1,217	392	765	197	328	
7	18,185	27,363	18,700	8,663			56	2,208	1,677	531	763	428	480	
8	19,069	28,652	19,239	9,413			70	2,675	2,143	532	941	617	352	
9	20,743	31,177	21,501	9,676			151	5,473	4,772	701	1,557	469	1,074	
10	22,441	43,395	23,918	10,477			433	9,388	7,977	1,401	2,845	733	1,000	
11	25,721	39,534	28,106	11,428			690	12,143	10,443	1,700	3,714	1,062	2,453	
12														

牝ハ閨ヲ含ム。

71. 家畜及家禽 (五) 其他

年次	國	雞	兔	豚	鶏	鶯	鶯	七面鳥		蜜	蜂
								朝	鮮		
昭和3		7,248	2,283			6,135,950					170,705
4		6,736	2,165			6,185,277					178,868
5		5,909	1,767			6,146,643				16,367	192,540
6		5,389	1,595			6,294,672				20,220	192,062
7		5,371	1,418			6,601,477				23,052	195,720
8		4,890	1,462			6,868,037				28,656	204,373
9		4,735	1,436			7,178,725				36,269	201,063
10		4,369	1,269			7,117,147				37,772	209,170
11		3,997	1,065			7,118,089				35,011	202,533
12											

南洋羣島 七面鳥類ハハ牡候鳥(七面鳥ノ一種)ヲ指ス。

72. 畜産物(續) (單位:數量,價額圓)

Table with columns for year (昭和 3-12), region (加, 工, 品), and various livestock categories (合計, 乳牛, 肉牛, 豚, 鶏, 鴨, 鵝, 魚, 其他). It contains multiple sub-tables for different regions like 朝, 暮, 南, 洋, 群, 島, 内, 地.

73. 屠畜 (單位:價額圓)

Table with columns for year (昭和 3-12), region (屠場), and livestock categories (成牛, 牛, 豚, 馬, 豚, 山, 羊, 綿, 羊). It contains multiple sub-tables for different regions like 朝, 暮, 南, 洋, 群, 島, 内, 地.

74. 林野面積 (單位町 但臺灣小甲)

Table with columns for year (年次), total area (總數), and sub-categories: 朝 (North), 鮮 (East), 臺 (Taiwan), 滬 (Shanghai), 樺 (Birch), 太 (Taiwan), 內 (Inner), 地 (Land). Rows show data from 1933 to 1941.

朝鮮 昭和四年及それ以前ノ原野ニハ未立木地ヲ含ミ以後ノ森林中ニ含ム。私有中ニハ寺刹有リテ合ム。
樺太 昭和四年ニハ調査ヲ缺ク。
南洋羣島 昭和十一年ニ於ケル椰子林面積ハ約 32,348 町ナリ。
内地 國有中ニハ御用林公有中ニハ社寺有リテ合ム。尙森林圖ニハ立木地、原野圖ニハ無立木地ヲ計上セリ。

75. 林産物 (單位價額圓但朝鮮小千圓)

Table with columns for year (年次), total value (總價額), and sub-categories: 朝 (North), 鮮 (East), 臺 (Taiwan), 滬 (Shanghai), 樺 (Birch), 太 (Taiwan), 市 (Market), 洋 (Foreign), 群 (Group), 島 (Island). Rows show data from 1933 to 1941.

臺灣 新村ハ無薪炭及薪ノ合計ナリ。
樺太 ×印ハ無價處分數ニシテ外書トス、新村ノ價額ハ賣掛額ナリ。
南洋羣島 木炭中ニハ椰子炭ヲ合ム。

75. 林産物 (續) (單位價額 圓) (但朝鮮ハ千圓)

年次	特産品		特産品		特産品		特産品		其他	
	数量	價額	数量	價額	数量	價額	数量	價額		
昭和	3	3,722,103	18,795	4,611,865	18,210	—	—	—	3,544	
	4	3,692,351	19,663	4,800,465	19,374	—	—	—	2,987	
	5	3,761,732	19,022	4,933,655	18,055	—	—	—	2,925	
	6	3,695,692	15,069	5,466,520	19,764	—	—	—	2,694	
	7	3,212,039	13,552	5,464,172	18,265	—	—	—	1,371	
	8	6,725,913	24,591	7,776,858	15,203	1,044,663	3,180	3,846,953	8,503	7,569
	9	7,517,030	26,679	7,705,898	15,889	820,366	2,540	3,741,074	7,802	3,566
	10	7,183,890	28,128	7,553,486	18,502	859,247	2,610	4,012,817	8,560	19,896
	11	6,135,107	24,625	7,307,296	18,613	842,504	2,624	4,394,733	9,966	10,921
	12	5,393,594	23,847	7,280,723	23,177	850,006	2,742	5,125,192	16,529	15,439
	昭和	3	22,441	1,107,699	423	11,067	700	196,716	—	62,251
		4	16,174	601,844	(朝鮮=合入)	861	209,610	13,970	716,413	799,070
5		19,738	487,924	479	6,030	522	26,149	9,368	380,172	
6		25,988	398,205	185	4,789	1,744	33,454	3,531	181,357	
7		19,972	512,170	30,173本 514 24,328本	7,050	619,280本 989 167,873本	26,608	13,198	399,277	894,827
8		17,697	521,742	654 288,807本	16,127	1,622 314,984本	44,028	3,646	194,648	1,137,185
9		18,764	797,820	322 183,092本	14,437	441 330,071本	10,985	7,479	278,824	1,699,700
10		20,351	734,462	1,033 623,961本	31,523	143 138,770本	4,891	1,572	89,544	1,737,346
11		16,270	739,726	1,808	40,971	172	7,190	8,294	404,129	2,013,855
12		20,328	703,688	4,333	17,806	592	15,753	653	45,511	2,491,197
昭和		3	—	—	—	—	—	—	—	4,268
		4	—	—	—	—	—	—	—	6,741
	5	—	—	—	—	—	—	—	2,134	
	6	—	—	—	—	—	—	—	2,282	
	7	—	—	—	—	—	—	—	1,609	
	8	—	—	—	—	—	—	—	1,904	
	9	—	—	—	—	—	—	—	4,198	
	10	—	—	—	—	—	—	—	3,344	
	11	—	—	—	—	—	—	—	6,050	
	12	—	—	—	—	—	—	—	6,113	
	昭和	3	8,813	235	5,783	3,825	10,342	1,360,865	99,167,925	1,983,358
		4	18,964	505	2,528	1,685	11,487	1,411,444	101,124,087	2,022,481
5		38,190	935	1,360	3,109	10,666	587,110	136,416,064	2,728,321	
6		49,485	1,320	—	—	10,063	706,312	120,683,312	2,413,666	
7		—	—	—	—	—	—	—	—	
8		6,000	30	—	—	10,765	862,978	122,247,072	2,444,941	
9		—	—	—	—	12,175	570,726	123,582,503	2,471,650	
10		—	—	—	—	13,573	1,252,174	138,339,865	2,766,797	
11		—	—	—	—	13,000	1,672,418	137,625,241	2,752,506	
12		—	—	—	—	14,313	2,699,469	136,234,768	4,087,042	
昭和		8	11,056,877	3,518,617	18,425,618	3,823,981	4,931,876	15,575,542	2,151,519	2,897,598
		9	14,811,992	4,207,012	19,832,871	4,080,081	4,991,072	15,617,039	2,434,474	3,602,447
	10	17,089,173	4,547,224	18,291,382	4,143,188	5,257,824	17,051,201	2,589,641	4,282,318	
	11	14,289,822	4,394,132	22,584,049	4,888,931	5,706,085	18,432,950	3,046,859	5,504,551	
	12	16,113,778	4,896,987	21,373,707	5,202,223	6,080,286	21,423,967	2,804,293	4,822,663	

76. 水産業者戸口

年次	戸数				人数				
	總数	漁業	養殖業	水産物製造業	總数	漁業	養殖業	水産物製造業	
昭和	朝								
	3	143,582	106,871	22,687	14,024	512,395	391,926	70,805	49,664
	4	148,797	109,510	24,517	14,770	504,739	377,524	75,598	51,617
	5	154,344	112,407	26,382	15,555	525,026	385,731	84,369	54,926
	6	160,321	112,981	32,885	14,455	527,226	389,183	90,842	47,201
	7	152,691	108,688	29,960	14,043	209,059	374,040	91,214	43,805
	8	146,362	106,598	28,321	11,443	350,455	226,194	94,854	29,407
	9	155,461	114,590	30,211	10,660	339,083	234,771	76,663	27,649
	10	159,750	118,066	31,802	9,882	349,224	242,220	82,783	24,221
	11	167,329	122,614	32,581	12,134	382,108	264,703	87,507	29,898
	12	174,856	128,189	34,102	12,565	396,042	273,633	91,172	31,237
	昭和	嶽							
3		—	—	—	—	195,085	136,637	53,072	5,376
4		—	—	—	—	197,822	140,834	51,120	5,868
5		—	—	—	—	208,505	147,111	55,508	5,886
6		—	—	—	—	105,941	75,794	25,642	4,505
7		—	—	—	—	118,495	84,471	29,865	4,159
8		—	—	—	—	117,381	84,489	28,478	4,414
9		—	—	—	—	118,371	86,989	26,919	4,463
10		—	—	—	—	119,371	87,177	27,047	4,607
11		—	—	—	—	126,868	93,687	28,670	4,511
12		—	—	—	—	122,981	92,439	26,013	4,530
昭和		樺							
	3	4,158	4,158	—	—	18,546	18,546	—	—
	4	4,174	4,174	—	—	20,636	20,636	—	—
	5	4,659	4,659	—	—	23,527	23,527	—	—
	6	5,019	5,019	—	—	24,764	24,764	—	—
	7	5,328	5,328	—	—	26,712	26,712	—	—
	8	5,501	5,501	—	—	25,259	25,259	—	—
	9	5,981	5,981	—	—	25,807	25,807	—	—
	10	6,008	6,008	—	—	27,838	27,838	—	—
	11	6,048	6,048	—	—	27,157	27,157	—	—
	12	5,820	5,820	—	—	26,373	26,393	—	—
	昭和	南洋群島							
3		—	—	—	—	—	—	—	—
4		—	—	—	—	—	—	—	—
5		—	—	—	—	977	—	—	—
6		—	—	—	—	475	—	—	—
7		741	—	—	—	1,038	—	—	—
8		803	—	—	—	1,549	—	—	—
9		1,178	—	—	—	1,539	—	—	—
10		1,093	—	—	—	2,236	—	—	—
11		1,480	—	—	—	2,356	—	—	—
12		1,837	—	—	—	3,100	—	—	—
昭和		内地							
	3	—	—	—	—	1,498,258	1,130,430	118,875	248,953
	4	—	—	—	—	1,490,726	1,112,002	120,933	257,791
	5	—	—	—	—	1,482,355	1,109,700	120,536	252,119
	6	—	—	—	—	1,482,520	1,110,506	124,901	247,113
	7	—	—	—	—	1,499,040	1,106,850	141,394	250,796
	8	—	—	—	—	1,499,175	1,097,254	144,655	257,266
	9	—	—	—	—	1,521,916	1,103,346	150,957	267,563
	10	—	—	—	—	1,421,477	1,098,999	155,203	267,275
	11	—	—	—	—	1,534,432	1,102,502	154,627	277,303
	12	—	—	—	—	1,501,882	1,078,142	152,426	271,314

専業、兼業、従業者ヲ合ム。
 昭和六年以降ハ扶養家族ヲ除ク。
 南洋群島 毎年十月一日現在ノ現住者ニ付テノ調査ナリ。

77. 漁

種 類	昭和十二年		昭和十一年		昭和十年		昭和九年	
	数 量	價 額	数 量	價 額	数 量	價 額	数 量	價 額
漁 獲 物 總 數	564,159,395	89,920,363	444,861,009	79,879,137	400,863,433	65,966,614	371,590,924	57,777,901
魚 類	523,997,708	80,202,958	404,703,306	70,137,467	352,463,941	56,541,165	326,076,554	49,407,860
1 鮪 (さば)	19,267,792	6,023,216	17,402,426	4,780,815	22,424,496	5,438,134	23,537,576	5,716,891
2 鰯 (いわし)	370,190,875	34,193,809	263,410,027	26,811,275	213,444,616	16,638,986	154,751,792	9,170,496
3 石首魚 (かたがは)	14,789,705	4,763,537	13,247,856	4,754,776	14,769,457	3,871,092	15,903,071	3,621,154
4 鯛 (うなぎ)	482,580	1,215,640	648,802	1,295,556	711,766	1,322,923	654,544	1,298,062
5 明太魚 (あま太)	41,306,925	6,483,059	32,332,375	5,769,259	23,659,416	4,191,618	49,992,740	4,049,864
6 鰯 目 魚	11,649,963	2,682,093	12,273,325	3,000,075	9,825,099	2,539,221	13,208,474	2,548,648
7 片 口 鰯	8,973,250	3,007,190	9,681,197	2,785,142	9,212,768	3,365,832	12,767,424	4,183,122
8 太 刀 魚	8,720,520	2,541,259	7,667,630	2,201,312	6,829,671	1,912,034	6,956,968	1,931,806
9 鱈 (たら)	3,778,022	1,355,904	3,986,117	1,385,097	5,523,620	1,481,144	6,296,180	1,540,916
10 鱈 鮓	813,166	1,160,867	826,222	1,115,234	1,200,379	1,358,404	1,255,138	
11 鱈 鱒	3,358,765	1,576,857	4,335,942	1,626,527	4,664,248	1,540,873	4,977,285	1,263,964
12 鱈 鱒	5,705,996	1,471,892	4,860,262	1,803,857	3,317,969	1,053,120	4,191,648	1,634,085
13 鱈 鱒	2,179,055	735,090	2,037,273	705,163	1,717,734	647,952	1,774,900	524,346
14 鱈 鱒	866,334	767,195	2,915,878	656,397	460,043	485,782	891,076	685,610
15 鱈 鱒	1,588,896	915,513	1,793,581	1,077,014	1,676,459	1,026,248	1,974,856	1,078,194
16 鱈 鱒	1,085,339	732,963	937,971	656,579	908,859	468,186	895,232	556,106
17 鱈 鱒	1,111,328	1,107,887	1,028,577	1,042,433	1,041,880	978,757	837,439	682,585
18 鱈 鱒	1,415,889	506,130	1,073,418	505,136	1,014,556	455,623	1,183,884	522,626
19 鱈 鱒	1,329,148	763,237	1,427,070	709,803	1,240,804	664,136	1,338,919	649,363
20 鱈 鱒	1,149,803	742,017	883,103	549,344	978,587	562,826	1,157,383	627,381
21 鱈 鱒	372,934	349,077	361,673	288,596	437,131	370,244	448,434	364,900
22 鱈 鱒	906,733	338,719	920,496	312,715	746,446	248,469	732,055	269,899
23 其 他	22,954,690	6,770,303	20,652,085	6,305,352	27,018,554	6,077,586	20,256,270	5,231,704
貝 類	6,829,744	2,003,556	6,605,284	1,806,049	8,938,931	2,084,263	9,002,710	2,041,591
1 牡 蠣	865,188	324,615	610,778	338,008	779,403	344,679	1,243,220	337,869
2 浅 蛤	1,153,628	212,173	969,219	167,993	943,061	190,567	1,321,194	244,388
3 蛤 貝	1,683,704	267,350	1,638,325	270,392	1,602,307	263,735	1,105,088	177,583
4 扇 貝	173,117	23,775	706,811	33,770	903,665	127,650	1,269,816	187,745
5 其 他	262,003	391,960	311,486	313,385	337,715	375,954	337,200	395,342
6 共 他	2,642,104	783,683	2,368,665	682,501	4,372,780	781,678	3,726,192	698,664
其 他 / 水 産 動 物	18,792,985	5,016,727	15,773,837	4,891,338	16,934,160	4,624,494	14,964,086	3,951,030
1 蝦 蟹	13,777,383	2,123,950	10,604,049	2,552,237	11,820,607	2,345,126	9,770,966	1,880,509
2 蟹 類	1,134,753	364,256	1,981,474	369,230	1,758,385	284,628	1,861,148	392,714
3 魚 類	918,059	748,288	582,645	458,227	346,831	408,660	344,438	356,683
4 海 鼠	1,144,079	619,749	974,193	485,048	972,841	530,945	945,209	438,206
5 其 他	907,682	688,480	998,209	637,872	1,790,094	937,119	923,835	504,247
6 共 他	911,029	472,004	638,267	388,724	245,402	118,006	1,118,490	378,671
藻 類	14,588,958	2,697,122	17,773,582	3,044,283	22,526,401	2,716,702	21,547,574	2,377,420
1 海 藻	617,456	710,819	576,067	768,712	571,819	714,305	413,854	517,496
2 和 布	7,896,859	750,064	9,678,998	871,591	9,174,834	781,977	8,039,878	724,978
3 石 花 菜	1,046,765	628,001	781,120	622,855	797,127	502,307	632,065	351,294
4 其 他	5,027,878	608,238	6,737,397	781,125	11,982,621	718,113	12,461,777	783,652
魚 獲 物 總 數	14,513,106	14,934,405	13,639,945	11,452,341				
藻 類	13,008,611	12,957,550	12,194,053	10,689,275				
1 鱈 鱒	1,787,806	737,570	2,897,999	968,965	2,651,262	815,180	2,833,860	862,181
2 鱈 鱒	349,810	187,249	438,448	258,717	341,718	172,955	517,969	226,324
3 鱈 鱒	912,205	416,682	845,482	386,497	1,034,512	399,913	1,054,267	419,898
4 鱈 鱒	455,588	640,898	482,771	681,629	414,539	541,856	430,492	561,901
5 其 他	320,425	333,113	71,957	81,265	54,452	55,503	81,664	97,523

獲 物 (單位 数量 價、價額 圓)

種 類	昭和十二年		昭和十一年		昭和十年		昭和九年	
	数 量	價 額	数 量	價 額	数 量	價 額	数 量	價 額
藻 類	6,862,588	3,049,423	4,065,604	1,689,065	3,518,365	1,550,136	2,625,628	2,469,181
1 鱈 鱒	9,388,782	3,049,423	4,065,604	1,689,065	3,518,365	1,550,136	2,625,628	2,469,181
2 鱈 鱒	9,082,900	2,833,905	3,804,681	1,468,995	3,125,981	1,317,919	2,388,406	2,205,050
3 鱈 鱒	181,647	90,828	156,584	110,159	128,025	105,501	113,879	116,449
4 鱈 鱒	3,446	3,483	9,077	8,558	90,809	53,394	5,976	4,823
5 其 他	22,345	25,759	16,719	19,949	14,739	15,034	10,019	10,934
6 共 他	98,444	-95,448	78,543	-81,404	59,207	58,288	107,348	131,925
貝 類	1,160,760	3,797,674	1,899,594	80,472	135,267			
1 高 貝	23,276	89,121	15,544	57,734	23,227	80,379	144,866	134,386
2 其 他	1,137,484	3,708,553	1,884,050	80,738	112,037	93	881	
其 他 / 水 産 動 物	9,660,078	8,309,342	7,162,612	8,007,215	6,821,735			
1 蝦 蟹	66,345,268	8,288,658	85,527,199	7,162,612	86,466,884	6,692,068	120,588,492	5,812,878
2 蟹 類	39,021,086	4,315,063	67,428,775	5,098,054	63,667,793	3,888,820	108,242,847	4,317,626
3 魚 類	4,142,526	990,473	1,150,573	307,663	9,041,566	1,409,557	2,176,534	350,200
4 扇 貝	641,293	297,492	366,532	190,932	467,567	264,790	421,100	231,650
5 其 他	3,579,211	843,975	4,092,034	543,830	3,948,341	544,075	3,948,341	544,075
6 共 他	18,961,152	1,841,655	12,489,285	1,022,133	2,022,037	441,856	5,799,670	369,327
貝 類	919,937	224,378	1,907,680	103,398	1,309,498	61,558	881,024	33,148
1 蟹 類	1,609,349	209,990	1,378,406	175,219	2,885,590	505,569	2,763,660	532,629
2 扇 貝	4	1,913	18	23,126				
3 其 他		559,774		343,775		242,831		39,311
藻 類	8,393,575	3,753,665	13,634,510	501,272	9,665,668	505,189	10,059,498	403,769
1 昆 布	4,501,310	281,288	9,659,511	467,487	6,230,100	460,601	8,297,185	382,810
2 其 他	3,892,265	94,077	3,974,999	33,785	3,435,568	44,588	1,762,313	20,959
南 洋 群 島	6,862,588	3,585,019	1,641,357	2,644,803				
1 鱈 鱒	9,388,782	3,049,423	4,065,604	1,689,065	3,518,365	1,550,136	2,625,628	2,469,181
2 鱈 鱒	9,082,900	2,833,905	3,804,681	1,468,995	3,125,981	1,317,919	2,388,406	2,205,050
3 鱈 鱒	181,647	90,828	156,584	110,159	128,025	105,501	113,879	116,449
4 鱈 鱒	3,446	3,483	9,077	8,558	90,809	53,394	5,976	4,823
5 其 他	22,345	25,759	16,719	19,949	14,739	15,034	10,019	10,934
6 共 他	98,444	-95,448	78,543	-81,404	59,207	58,288	107,348	131,925
貝 類	1,160,760	3,797,674	1,899,594	80,472	135,267			
1 高 貝	23,276	89,121	15,544	57,734	23,227	80,379	144,866	134,386
2 其 他	1,137,484	3,708,553	1,884,050	80,738	112,037	93	881	

アジアカリフォルニア...

77. 漁獲物(續) (單位 數量 價額)

Table with 5 main columns for years (昭和十二年 to 昭和九年) and 4 sub-columns for quantity and price. Rows include categories like '其他', '魚類', and '其他ノ水産動物'.

78. 水産製造物 (單位 數量 價額)

Table with 5 main columns for years (昭和十二年 to 昭和九年) and 4 sub-columns for quantity and price. Rows include categories like '食用', '乾品', and '罐頭'.

78. 水産

Table with 5 main columns for years (昭和十二年 to 昭和九年) and sub-columns for quantity and value. Rows include categories like '6 罐詰品', '7 鹽辛品', '8 海産物', '9 其他ノ食用品', and '非食用品'.

製造物 (續) (單位 數量 價額 圓)

Table with 5 main columns for years (昭和十二年 to 昭和九年) and sub-columns for quantity and value. Rows include categories like '6 乾海産物', '7 其他ノ非食用品', and '非食用品'.

78. 水産

Table with 5 main columns for years (昭和十一年 to 昭和八年) and 4 sub-columns for quantity and price. Rows include categories like 食用干品, 鹽干品, 罐頭, 魚油, and 其他.

製造物 (續) (單位 數量 價額 圓)

Table with 5 main columns for years (昭和十二年 to 昭和九年) and 4 sub-columns for quantity and price. Rows include categories like 食用干品, 鹽干品, 罐頭, 魚油, and 其他.

78. 水産製造物 (續)

Table with 4 main columns for years (昭和十二年, 昭和十一年, 昭和十年, 昭和九年) and 2 sub-columns for quantity and price. Rows include categories like 肥料, 魚油, and 海産物.

79. 製鹽

Table showing salt production statistics by year (昭和 4-12) and region (朝鮮, 臺灣, 内地). Columns include quantity and price for different types of salt.

注=年度トアルハ其年ノ四月一日ヨリ翌年ノ三月末日マデヲ云ヒ蒸餾量ハ年末現在ナリ (内地ハ何レモ三月末日現在)

80. 水産養殖 (單位面積町(但臺灣ハ甲) 數基 頁、價額 圓)

Large table showing aquaculture statistics by year (昭和十二年, 昭和十一年, 昭和十年) and region (朝鮮, 臺灣, 南洋群島, 内地). Includes detailed data for various types of fish and shellfish.

81. 漁船

Table showing fishing vessels by year (昭和 3-12), region (朝鮮, 臺灣, 南洋群島, 内地), and engine type (動力の有スル漁船, 動力の有セザル漁船). Includes columns for total count, steam engine count, and horsepower.

朝鮮 ×印ハ汽船及其他ノ漁船ニシテ外香トス。
臺灣 ×印ハ漁業ニ用フル竹筏ニシテ外香トス。

82. 鑛區 (單位 面積 坪)

Table showing mining areas by year (昭和 11-12), region (朝鮮, 臺灣, 内地), and mineral type (鑛別). Includes columns for area and count.

内地 商工省統計表ニ據リ種別ノ外地トノ對比的ノモノヲ掲ゲタリ。

83. 鑛 產 物

Table with columns for '種類' (Type), '單位' (Unit), and years '昭和十二年' through '昭和九年'. It lists various minerals like gold, silver, copper, and iron with their respective quantities and values.

朝鮮 銅及鉛の昭和五年迄の粗銅及粗鉛の揚揚。南洋羣島 鑛産へ精錬移出品の揚揚。

84. 工 場

Table showing factory statistics by year (昭和 3 to 12) and industry type (工場, 職工). It includes sub-sections for '朝', '暮', '南', '洋', '群', '島', and '内', '地'.

本表へ職工五人以上ノ工場ノヲ揚揚。

84. 工場 (續)

Table with columns for year (昭和 3-12), industry type (Chemical, Textile, etc.), and production value. Includes sub-sections for '朝' (Morning) and '夕' (Evening) production.

85. 工業產物 (單位 價額 圓)

Table with columns for year (昭和 9-12), product type (Iron, Steel, etc.), and price/quantity. Includes sub-sections for '朝' (Morning) and '夕' (Evening) production.

1. 昭和九年迄ハ鉄鋼ハ金屬工業ト見ルベキモノト認メ鐵業中ヨリ抽出シ加算セリ。
2. 精糖、製糖、製材、鐵以外ノ金屬精練加工費及修理工料ヲ含マズ。

85. 工

Table with 5 main columns for years (昭和十二年, 昭和十一年, 昭和十年, 昭和九年) and 2 sub-columns for quantity and value. Rows include categories like 食品工業, 紡織工業, 金銀工業, 機械器具工業.

臺灣 農業用機械器具昭和十年以前ノ分ハ木工具、及物其他ノ製造品ヲ含ム。

產物 (續) (單位 價額 圓)

Table with 5 main columns for years (昭和十二年, 昭和十一年, 昭和十年, 昭和九年) and 2 sub-columns for quantity and value. Rows include categories like 礦業, 化學工業, 食品工業, 製材及木製品工業, 印刷及製本工業, 其他ノ工業, 金銀工業, 機械器具工業.

85. 工

Table with columns for '種類' (Category), '單位' (Unit), '昭和十二年' (1927), '昭和十一年' (1926), '昭和十年' (1925), and '昭和九年' (1924). Rows include categories like '船舶', '化學工業', '木製品工業', '印刷製版', '工場生産'.

備考 酒精ハ昭和六年乃至昭和八年ハ酒類ヲ含ム。 内地 数量不明ノモノノ價額ハ含マズ。

産物 (續) (單位 價額 圓)

Table with columns for '種類' (Category), '單位' (Unit), '昭和十二年' (1927), '昭和十一年' (1926), '昭和十年' (1925), and '昭和九年' (1924). Rows include categories like '船舶', '其他ノ金屬工業', '其他ノ機械器具工業', '其他ノ窯業', '其他ノ織物', '其他ノ化學工業'.

85. 工 産 物 (續) (單位 價額 圓)

Table with 5 main columns for years (昭和十二年, 昭和十一年, 昭和十年, 昭和九年) and 2 sub-columns for quantity and price. Rows include categories like 油, 糖, 茶, 紙, etc.

86. 電 氣 事 業 (括弧内ハ自家用及官廳用ニシテ外售トス)

Table showing electricity business statistics by year (昭和) and region (朝鮮, 臺灣, 南洋群島, 内地). Columns include number of companies, power generation (K.W.), power plants, and power consumption.

朝鮮 事業者數ハ開業セルモノ、發電力ハ落成セルモノヲ掲グ。「動力取附キロワット」ハ「動力契約キロワット」トス。臺灣、内地 事業者數ハ未開始ヲ、發電中ニハ未落成ヲ含ム。電燈ニハ休止中ノモノヲ含ム。

87. 會社組織別 (單位 金額 千圓)

Table with columns for year (昭和 3-12), total number of companies, and financial data for various categories: 株式會社, 合資會社, 合名會社, 朝鮮, 臺灣, 樺太, 南洋群島, 内地.

備考 株式會社中ニハ株式合資會社ヲ包含ス。昭和十一年ヨリ合資會社及合名會社ノ拂込出資額ハ調査セズ。
内地 △印ハ株式合資會社ト相互會社トノ合數ニシテ外資トス。

88. 會社營業別 (單位 金額 千圓)

Table with columns for year (昭和 3-12), total number of companies, and financial data for various industries: 農林業, 水産業, 商業, 朝鮮, 臺灣, 樺太, 南洋群島, 内地.

各地共管轄區域内ニ本店ヲ有スルモノノミヲ掲グ。
内地 昭和十年以降銀行及金融業ハ商業中ニ含ム。

88. 會社營業別 (續)

Table with multiple columns for industry types (Industrial, Mining, Banking & Finance, etc.) and years (昭和 3-12). It contains detailed financial data for various companies across these categories.

80. 銀行總括表 (單位 金額 千圓)

Table showing bank summary statistics from 昭和 3 to 12. Columns include: Year, Branches, Public Capital, Paid-up Capital, Deposits, Loans, Assets, Liabilities, Surplus, and Dividends.

△印ハ換算金ナリ。本表ハ當該地域外ニ本店ヲ有スル支店ノ元金拂込金、積立金ハ之ヲ計上セズ。
島外ニ本店ヲ有スル銀行ヲ含マズ。
全圖 各年共外國銀行本邦所在支店ニ係ル計數ヲ含マズ。

90. 朝鮮及臺灣銀行資本金、出入金、純益金及配當金 (單位 金額 圓)

Table with columns: 年次, 支店, 出張所, 資本金 (公稱, 拂込), 積立金, 入金, 出金, 純益金, 配當金, 配歩, 當合. Rows include 朝鮮銀行 and 臺灣銀行 data for years 3-12.

純益金中△印ハ繰損金ヲ示ス。

91. 兌換券發行高及現在高 (單位 圓)

Table with columns: 年次, 前期繰越高, 一年總發行高, 合計, 還收高, 年末(後期)現在高. Rows include 朝鮮銀行 and 臺灣銀行 data for years 3-12.

92. 銀行預金高 (單位 千圓)

Table with columns: 年次, 總額 (總預高, 現在高), 官公預金 (總預高, 現在高), 定期預金 (總預高, 現在高), 當座預金 (總預高, 現在高). Rows include 朝鮮, 臺灣, 樺太, and 全國 data for years 3-12.

朝鮮 朝鮮内各店ノ計數ナリ。(但シ朝鮮銀行ノ朝鮮ニ關係ナキ計數ヲ除ク)
臺灣 島外ノ預金及管内ニ本店ヲ有セザル銀行ノ預金ヲモ含ム。
日本 管内ニ本店ヲ有セザル銀行ノ預金ヲ含ム。
全國 關東州ヲ除外ス。合計ノ總計ト符合セザルハ各別欄ニ四捨五入シタルニ因ル。

92. 銀行預金高 (續)

年次	特別當座預金		通知預金		別段預金		貯蓄預金		其他	
	總預高	現在高	總預高	現在高	總預高	現在高	總預高	現在高	總預高	現在高
			朝鮮		鮮					
昭和	3	276,689	35,792	—	—	—	—	—	1,506,778	64,271
〃	4	285,947	40,216	—	—	—	—	—	1,660,492	55,935
〃	5	234,359	33,844	—	—	—	—	—	1,502,817	42,410
〃	6	231,538	35,347	—	—	—	—	—	453,841	47,913
〃	7	272,368	39,152	—	—	—	—	—	477,940	53,000
〃	8	352,315	43,216	—	—	—	—	—	601,660	54,545
〃	9	464,071	51,110	—	—	—	—	—	647,061	65,591
〃	10	607,281	58,904	—	—	—	—	—	868,646	81,509
〃	11	682,639	64,783	—	—	—	—	—	868,785	100,047
〃	12	807,226	73,719	—	—	—	—	—	942,912	102,526
				臺灣		太				
昭和	3	351,031	45,888	—	—	18,980	6,825	612,941	22,934	—
〃	4	371,914	47,125	90,269	5,630	105,187	6,078	21,869	7,742	502,799
〃	5	337,907	47,269	92,182	7,640	86,420	3,949	21,947	7,637	465,089
〃	6	309,217	46,762	88,528	7,639	83,235	6,190	20,953	7,787	405,744
〃	7	354,581	55,980	94,789	14,800	120,721	6,739	25,784	8,674	423,299
〃	8	377,623	54,453	119,402	14,738	182,515	7,828	25,206	9,411	494,062
〃	9	430,809	63,048	143,781	13,899	171,938	6,385	27,718	10,319	535,070
〃	10	506,882	69,209	158,158	8,684	221,040	6,298	29,684	10,794	586,965
〃	11	596,048	75,775	142,920	8,103	131,149	8,903	31,386	11,256	693,935
〃	12	652,553	71,760	181,449	10,220	140,050	11,774	33,962	11,677	703,812
				樺		太				
昭和	3	28,998	3,799	—	—	2,249	13	769	415	206
〃	4	30,937	4,525	—	—	925	19	970	457	67,019
〃	5	22,027	4,519	—	—	852	15	1,066	558	61,403
〃	6	21,269	4,364	—	—	576	14	976	539	60,543
〃	7	20,583	4,206	—	—	4,477	126	1,082	604	46,838
〃	8	25,409	4,283	—	—	2,151	23	1,398	731	60,343
〃	9	33,631	4,679	—	—	2,834	53	1,474	837	60,985
〃	10	39,676	4,982	—	—	920	35	1,659	948	65,782
〃	11	46,695	5,722	—	—	619	88	2,056	1,133	71,170
〃	12	51,308	11,628	—	—	364	35	2,594	2,538	82,391
				全		國				
昭和	3	2,073,445	—	110,148	—	77,804	—	1,181,328	—	1,040,877
〃	4	2,097,495	—	654,452	—	237,813	—	1,334,491	—	341,170
〃	5	1,968,595	—	611,562	—	180,180	—	1,521,217	—	327,587
〃	6	1,817,717	—	586,221	—	147,069	—	1,635,445	—	334,511
〃	7	1,900,622	—	573,620	—	235,437	—	1,701,189	—	369,615
〃	8	1,971,711	—	650,596	—	120,362	—	1,838,532	—	372,028
〃	9	2,021,514	—	659,464	—	98,430	—	1,895,917	—	380,158
〃	10	2,106,260	—	688,301	—	94,118	—	2,063,244	—	329,146
〃	11	2,329,336	—	766,759	—	246,459	—	2,165,306	—	331,398
〃	12	—	—	—	—	—	—	—	—	—

93. 銀行貸出金高 (單位千圓)

年次	總數		諸貨付		當座貨越		諸割引手形	
	總貸付高	現在高	總貸付高	現在高	總貸付高	現在高	總貸付高	現在高
			朝鮮		鮮			
昭和	3	2,301,893	399,115	1,071,146	340,588	578,800	10,299	661,917
〃	4	2,283,493	420,463	1,090,665	366,438	569,345	11,558	623,483
〃	5	2,064,332	457,562	1,109,659	413,791	459,347	11,746	495,326
〃	6	2,071,545	488,966	1,155,140	442,923	479,680	10,822	436,725
〃	7	2,324,494	529,632	1,240,669	467,664	579,547	13,655	504,278
〃	8	2,463,678	541,754	1,255,979	483,702	630,216	13,770	577,483
〃	9	3,054,146	601,995	1,472,112	518,972	777,441	15,393	804,593
〃	10	4,119,664	694,826	2,047,331	599,813	899,637	17,777	1,172,696
〃	11	4,585,491	845,831	2,389,496	731,938	1,090,456	26,549	1,105,539
〃	12	5,643,889	957,834	3,069,484	832,912	1,319,899	26,510	1,254,506
			臺灣		太			
昭和	3	2,534,397	400,302	790,849	188,597	229,921	12,430	1,513,627
〃	4	2,123,102	385,787	620,448	196,526	237,308	10,168	1,265,347
〃	5	1,860,145	374,885	638,349	199,877	162,107	7,173	1,059,689
〃	6	1,707,108	395,441	595,441	200,341	117,612	6,779	994,055
〃	7	1,870,224	403,755	586,742	201,481	141,687	6,994	1,141,710
〃	8	2,130,619	372,916	832,150	195,199	150,135	5,682	1,148,334
〃	9	2,622,385	382,927	1,198,629	189,766	205,247	6,802	1,218,509
〃	10	2,635,212	380,223	1,272,664	193,445	205,566	6,467	1,156,982
〃	11	3,029,242	418,198	1,311,947	196,360	243,492	7,351	1,473,803
〃	12	3,419,091	431,526	1,515,125	211,867	323,360	16,441	1,580,606
			樺		太			
昭和	3	90,384	15,781	12,356	8,688	13,447	279	64,580
〃	4	82,513	15,231	7,280	8,596	7,594	193	67,639
〃	5	64,675	14,969	6,481	8,753	6,158	211	52,036
〃	6	42,643	13,924	4,742	8,044	4,231	264	33,570
〃	7	43,739	18,627	9,865	12,666	3,645	257	30,228
〃	8	36,647	17,946	5,055	12,596	2,803	207	28,789
〃	9	37,951	18,625	5,878	12,441	2,871	189	29,202
〃	10	37,033	16,968	6,177	12,556	3,338	162	27,518
〃	11	34,958	16,839	877	12,351	3,885	140	30,195
〃	12	36,632	34,203	8,173	24,974	4,012	553	24,447
			全		國			
昭和	3	—	11,884,239	—	8,648,856	—	1,072,486	—
〃	4	—	11,662,585	—	8,702,562	—	1,021,393	—
〃	5	82,615,334	12,009,913	—	9,186,167	—	944,915	14,427,754
〃	6	74,888,677	12,071,516	—	9,107,510	—	966,962	13,584,607
〃	7	98,661,020	11,854,307	—	9,085,467	—	943,077	15,197,383
〃	8	110,811,053	11,575,436	—	8,756,356	—	921,206	15,225,792
〃	9	122,354,247	11,385,851	—	8,457,692	—	937,703	17,059,016
〃	10	117,236,461	11,664,125	—	8,647,004	—	936,285	17,522,417
〃	11	138,655,620	12,354,088	—	9,055,532	—	1,041,080	19,358,296
〃	12	—	—	—	—	—	—	—

各地トモ本埠一本店ヲ有セザル銀行ノ貸出金ヲ含ム。
 朝鮮 朝鮮内各店ノ計數ナリ。(但シ朝鮮銀行ノ政府貸上金、別途貸付金、其他朝鮮ニ關係ナキ貸出及朝鮮殖産銀行ノ引受債券ヲ除ク)
 臺灣 諸貸付中ニハ證券貸付手形貸付、年賦及年債償還貸付、諸割引手形中ニハ割引手形買入及利付爲替手形ヲ含ム何レモ島外貸付ヲ含ム。總貸付高ニハ前年ヨリノ繰越貸出ヲ含ム。
 全圖 計數中ニハ外國銀行内地支店、關東州ニ係ルモノ及買入利付爲替手形ヲ除ク又貸付金中ニハ官公貸上金、諸貸付金、コールローンノ合計ヲ掲グ。

94. 産 業 組

Table with multiple columns for industry groups (朝, 昼, 暮, 内) and rows for years (昭和 3-12). Columns include '種別' (Category) and '組織別' (Organization Type).

備考 信用組合欄=金融組合=開スル計數ヲ掲グ。

組 合

Table with columns for '目的別' (Purpose) and '成績' (Performance) and rows for years (昭和 3-12). Columns include '組合数' (Number of Groups), '組合員数' (Number of Members), and financial figures.

目的別成績欄=調査數ヲ掲グ。備考 信用組合欄=金融組合=開スル計數ヲ掲グ。

95. 貿易入港船舶

Table 95: Trade Incoming Ships. Columns include Year (昭和), Total (總數), Steamships (汽船), Sailing Ships (帆船), Others (其他), and Tonnage (噸數). Rows are grouped by region: 朝鮮 (Chosen), 臺灣 (Taiwan), 樺太 (Karafuto), 南洋群島 (Nanyang Islands), 關東州 (Kanto), and 內地 (Inland).

備考 其他=ハジヤクツ計上ス。
備考 其他=ハ純噸數百噸未満ノ小型汽船ヲ計上ス。
内地 外國貿易船舶ノミトシ樺太=保ルモノヲ含ム。

96. 貿易出港船舶

Table 96: Trade Outgoing Ships. Columns include Year (昭和), Total (總數), Steamships (汽船), Sailing Ships (帆船), Others (其他), and Tonnage (噸數). Rows are grouped by region: 朝鮮 (Chosen), 臺灣 (Taiwan), 樺太 (Karafuto), 南洋群島 (Nanyang Islands), 關東州 (Kanto), and 內地 (Inland).

備考 其他=ハジヤクツ計上ス。
備考 其他=ハ純噸數百噸未満ノ小型汽船ヲ計上ス。
内地 外國貿易船舶ノミトシ樺太=保ルモノヲ含ム。

97. 外國買

Table with columns for year (年次), region (朝鮮、臺灣、南洋、内地合計), and trade type (輸入, 輸出, 超過額). Rows include '大正' (1-12) and '昭和' (1-12).

△印ハ輸出超過ナリ。内地 樺太ヲ合ス。

98. 内國買

Table with columns for year (年次), region (朝鮮, 鮮), and trade type (輸入, 輸出, 移). Rows include '大正' (1-12) and '昭和' (1-12).

△印ハ移入超過ナリ。朝鮮 對内地、臺灣、樺太、南洋群島ノ貿易額ヲ掲グ。臺灣 對内地、朝鮮、樺太、南洋群島ノ貿易額ヲ掲グ。

易價額 (單位圓)

Table with columns for year (年次), region (朝鮮, 臺灣), and trade type (輸入, 輸出, 超過額). Rows include '大正' (1-12) and '昭和' (1-12).

易價額 (單位圓)

Table with columns for year (年次), region (臺灣), and trade type (輸入, 輸出, 超過額). Rows include '大正' (1-12) and '昭和' (1-12).

97. 外國買

Table with columns: 年次, 種, 太, 南, 洋. Rows: 大正 1-12, 昭和 1-12. Values include 総額, 輸出, 輸入, 超過額.

△印ハ輸出超過ナリ。内地 對關東州貿易額ヲ含ム。

98. 内國買

Table with columns: 年次, 種, 太. Rows: 大正 1-12, 昭和 1-12. Values include 総額, 移, 出, 入, 超過額.

△印ハ移入超過ナリ。樺太 對内地、朝鮮、臺灣、南洋群島ノ貿易額ヲ指ス。

易 價 額 (續)

Table with columns: 群島, 内, 地, 年次. Rows: 1-12. Values include 輸入, 超過額, 總額, 輸出, 輸入, 超過額.

易 價 額 (續)

Table with columns: 南, 洋, 群島, 年次. Rows: 1-12. Values include 總額, 移, 出, 移, 入, 超過額.

アジア経済研究所出版 Asia Research Institute of Economics and Statistics

101. 港別輸移出入額 (單位圓)

Table with columns for port names (e.g., 釜山, 仁川, 蔚山), years (昭和十二年 to 昭和九年), and cargo types (輸出, 輸入). It lists trade volumes for various ports across different years.

102. 國有鐵道

Table with columns for years (昭和), stations (停車場), and land area (用地). It details the expansion of national railways, including the number of stations and the area of land used for tracks and other facilities.

備考 昭和十一年度ノ線路、停車場ニ付前年度ニ對シ其増減アルハ用地整理ヲナシタル爲ナリ。

103. 私 設

Table showing financial data for private railways (私設) from 1933 to 1942. Columns include Year (昭和), Number of Companies (社数), Operating Lines (営業線), Capital (資本金), Revenue (營業収入), Operating Expenses (營業費), Profit (利益金), and Government Subsidies (政府補助金).

備考 私設鐵道ノ他北鮮鐵道管理局線ヲ含ム。
×印ハ專用線ヲ△印ハ營業品數量ヲ*印ハ雜收入ヲ示シ何レモ外書トス。
貨物中ニハ手小荷物ヲ含マズ。
●印ハ缺損ヲ示ス。郵便物關括弧内ハ雜收入ヲ示シ外書トス。

鐵 道 (單位 金額 圓)

Table showing railway statistics (鐵道) from 1933 to 1942. Columns include Year (年度), Passenger Volume (旅客), Freight Volume (貨物), and Revenue (營業收入). Sub-sections include 朝鮮 (Chosen), 滿洲 (Manchuria), 太 (Taiwan), and 内地 (Mainland).

104. 諸 車

Table with columns: 年次, 自動自転車, 普通自転車, 荷馬車, 荷牛車, 手籠荷車, 人力車, 其他ノ諸車. Data is organized by region: 朝鮮, 臺灣, 樺太, 南洋群島, 内地.

臺灣 ×印牛馬車ナリ。内地 昭和四年度迄ハ免税ノモノヲ含まズ。

105. 命 令 航 路

Table with columns: 年 度, 使用船數, 總噸數, 航海度數, 航海延遲數, 搭載貨物(噸), 乘客人員. Data is organized by region: 朝鮮, 臺灣, 南洋羣島, 内地.



107. 航路標識

Table with columns for year (年次), light types (燈), and navigation markers (標識). It is divided into sections for Korea (朝鮮), Taiwan (臺灣), Japan (日本), and other regions (南洋群島, 内地).

朝鮮 昭和十一年度ニ於テ本表ノ外方位信標所トシテ無線羅針局三、無線標識局四、無線電信所五アリ。南洋群島 昭和五年ハ翌年三月末、昭和六、七年ハ五月末現在トス、尙立標中三、四、五年ハ船用立標ノミノ計數ナリ。内地 昭和九年ノミ内地ノ計數ニシテ他ノ樺太、關東州ヲ含ム。昭和九年挂燈立標ハ燈標ノ計數ニシテ陸標、導標、浮標ハ立標ニ含ム。

108. 通信局所、線路及線條

Table showing communication statistics by region (朝鮮, 臺灣, 日本, 南洋群島, 内地) and year (年次). It details the number of stations (局所) and kilometers of lines (線路及線條).

内地 電信取扱局所欄中括弧内ハ船内設置ノ無線電信取扱所ナリ。南洋群島 昭和十一年以降郵便線路ハ命令航路ノミヲ計上ス。

109. 通 常 郵 便 物

Table 109: Common Mail Items. Columns include Year (昭和), Region (朝鮮, 臺灣, 樺太, 南洋群島, 内地), and various metrics like Total (總), Received (引), and Sent (送) counts, and Price (價格) and Record (表記) values.

南洋群島 昭和五年及昭和六年=限リ價格表記郵便配達數ヲ書留郵便配達數中ニ合ム。
内地 價格表記郵便配達數ヲ書留郵便配達數中ニ合ム。

110. 小 包 郵 便 物

Table 110: Small Packet Mail Items. Columns include Year (昭和), Region (朝鮮, 臺灣, 樺太, 南洋群島, 内地), and various metrics like Total (總), Received (引), and Sent (送) counts, and Price (價格) and Record (表記) values.

内地 價格表記小包郵便配達數ハ書留小包郵便配達數中ニ合ム。

111. 電報通數

Table showing telegraph traffic statistics from 1928 to 1932, categorized by region (Korea, Manchuria, etc.) and type of message (paid/unpaid).

内閣編ハ口滿電報ヲ合ス。

112. 電話加入者及通話度數

Table showing telephone subscriber and call statistics from 1928 to 1932, categorized by region and type of call (local, long-distance).

通話時數、件數ハ度數トス。括弧内ハ長距離シテ再掲トシ昭和九年度ヨリハ調査セザルコトニナリタリ。通話時數中ニハ無料ノモノヲ合サズ。

113. 郵便貯金 (單位金額圓)

Table showing postal savings statistics from 1928 to 1932, categorized by region and type of deposit (savings, current, etc.).

本表ハ貯金管理所受拂數トス。内地 貯金別統計年報内地管區預入、拂戻及現在高月別ニ採ル。

114. 郵便振替貯金 (単位 金額 円)

Table 114: Post Office Remittance Savings. Columns include Year (昭和 3-12), Inflow (加入人員, 受入高), Outflow (払出高), and Balance (現在高) for various regions: 朝鮮 (Chosen), 臺灣 (Taiwan), 樺太 (Hokkaido), 南洋群島 (South Seas Islands), and 内地 (Inland).

朝鮮 本表ハ口座受振数トス。

115. 郵便爲替 (単位 金額 円)

Table 115: Post Office Exchange. Columns include Year (昭和 3-12), Exchange Rates (振出口数, 振出金額), and Balances (拂渡口数, 拂渡金額) for various regions: 朝鮮 (Chosen), 臺灣 (Taiwan), 樺太 (Hokkaido), 南洋群島 (South Seas Islands), and 内地 (Inland).

朝鮮 本表ハ局所取扱数トス。内地 貯金局統計年報内地振出高及拂渡高月別表ニ據ル。

116. 簡易生命保險 (單位 金額 圓)

Table with columns for Year (年度), New Policies (新契約), Premiums (保費), Deaths (死亡), and Current Status (年度末現在). It is divided into sections for different regions: 朝鮮 (Chosen), 臺灣 (Taiwan), 南洋群島 (Nanyang Islands), 内地 (Inland), and 外地 (Overseas).

117. 郵便年金 (單位 金額 圓)

Table with columns for Year (年度), New Policies (新契約), Premiums (保費), Deaths (死亡), and Current Status (年度末現在). It is divided into sections for 臺灣 (Taiwan), 南洋群島 (Nanyang Islands), and 内地 (Inland).

△印ハ減少ヲ示ス。

118. 東拓資本概況

Table showing capital overview with columns for Year (年度), Capital Amount (資本金額), Paid-up Amount (拂込済金額), and Unpaid Amount (未拂込金額). It lists various years from Meiji (明治) to Showa (昭和).

119. 東拓株式 昭和十二年十二月末現在 (單位 株)

Table showing the distribution of shares as of December 31, 1927, with columns for Total Shares (總數), Government-owned (政府所有), Imperial-owned (皇室所有), and Family-owned (皇族及王族所有).

東洋拓殖株式會社 (本表以下單ニ東拓ト稱ス) ハ朝鮮及外國ニ於ケル拓殖資金共ノ供給ノ他拓殖事業ノ經營ヲ目的トシ明治四十一年其ノ業務ヲ開始セリ。

120. 東 拓 累 期

Table with columns: 年度, 總數, 拂込未済金, 貸付金, 代理貸付金, 株券及債券, 特種事業資金. Rows for years 3 to 12, split by 上半期 and 下半期.

120. 東 拓 累 期

Table with columns: 年度, 農産物, 林産物, 工産物, 地所建物讓渡高, 物品貸付高, 興業費, 假拂金. Rows for years 3 to 12, split by 上半期 and 下半期.

120. 東 拓 累 期

Table with columns: 年度, 總數, 資本金, 缺損補填準備金, 配當平均準備金, 債券發行高, 定期預り金, 借入金, 地所建物讓渡受高, 假受金. Rows for years 3 to 12, split by 上半期 and 下半期.

財 産 狀 況 (一) 資産ノ一 (單位 四)

Table with columns: 受託事業費, 預ヶ金, 債券價格較差, 地 所, 山 林, 建 物, 機械器具, 年 度. Rows for years 3 to 12, split by 上半期 and 下半期.

財 産 狀 況 (一) 資産ノ二

Table with columns: 未收金, 東亞勸業株券賣却代未高, 畜産物, 特別預託金, 受取手形, 本支店未達勘, 金銀在高, 當期純損金, 年 度. Rows for years 3 to 12, split by 上半期 and 下半期.

財 産 狀 況 (二) 負債ノ一

Table with columns: 未拂金, 爲替整理金, 特別受託金, 代理貸付保證, 契約保證金, 身元保證金, 退職給與基金, 本支店未達勘, 對銀及對金勘定, 特別引當金, 前期繰越益金, 當期純益金, 年 度. Rows for years 3 to 12, split by 上半期 and 下半期.

121. 東 拓 累 期

年 度	利 益								
	總 數	貸付利息	株券及債券收入	特種事業收入	受託事業收入	預け利息	地所收入	山林收入	建物收入
昭和 3	19,053,332	9,159,033	2,093,337	79,803	-	282,647	4,728,537	84,187	322,169
4	13,358,786	6,587,989	722,709	70,460	-	74,011	3,791,589	54,324	236,413
5	8,497,784	4,359,207	465,562	67,960	-	34,163	2,168,021	26,993	121,833
6	9,104,747	4,703,770	495,339	69,066	-	52,129	2,506,141	2,204	125,412
7	10,011,354	4,683,256	987,556	110,241	64,809	33,619	2,513,152	9,851	139,186
8 { 上半期	11,669,717	4,710,294	2,344,733	12,154	66,329	52,800	1,934,004	21,735	140,485
8 { 下半期	12,029,312	3,984,062	1,069,469	124,892	71,892	103,153	3,061,609	45,844	131,192
9 { 上半期	10,708,983	3,953,584	1,672,623	28,881	59,834	105,502	2,516,293	98,357	150,993
9 { 下半期	11,076,870	3,930,235	1,269,757	139,883	79,795	160,188	3,642,872	58,400	163,797
10 { 上半期	10,437,389	3,903,542	1,300,061	86,998	76,015	51,407	3,644,802	34,895	166,934
10 { 下半期	11,570,212	3,907,756	1,264,901	198,631	91,060	21,152	4,239,861	55,352	170,269
11 { 上半期	12,328,484	4,307,494	1,951,309	143,765	61,269	47,466	4,264,133	205,707	179,303
11 { 下半期	11,860,819	4,488,544	1,307,815	158,062	105,822	68,582	4,036,679	47,448	226,286
12 { 上半期	12,551,807	4,521,282	1,826,026	90,921	61,275	61,266	4,231,988	81,656	245,551
12 { 下半期	14,245,570	4,860,331	1,915,488	144,169	108,475	63,888	5,305,958	157,196	252,532

121. 東 拓 累 期

年 度	損 失							
	總 數	報酬及料	雜 給	退職給與金	旅 費	諸 稅	修繕費	備品及消耗品費
昭和 3	17,110,177	1,005,954	595,343	-	284,921	1,146,740	79,071	158,104
4	11,931,226	777,748	589,762	-	211,022	681,258	70,708	110,915
5	8,221,471	542,593	287,948	-	133,264	566,634	49,552	60,817
6	8,294,625	410,570	159,751	135,415	103,629	549,943	31,613	53,338
7	10,417,554	407,713	249,632	-	91,278	575,824	32,480	51,260
8 { 上半期	11,669,717	372,272	260,014	-	71,143	518,764	33,095	54,974
8 { 下半期	12,029,312	434,997	278,095	-	91,380	677,759	44,035	55,568
9 { 上半期	10,708,983	395,161	289,102	-	88,567	540,578	48,464	56,357
9 { 下半期	10,715,689	438,991	350,085	-	80,069	581,660	48,009	57,795
10 { 上半期	9,672,607	394,577	295,859	-	86,183	540,740	54,459	60,647
10 { 下半期	10,288,861	471,584	354,883	-	100,547	717,648	41,994	68,215
11 { 上半期	10,772,888	408,846	355,853	-	77,276	516,597	44,465	71,483
11 { 下半期	10,957,235	488,087	393,985	-	97,865	771,049	51,234	77,723
12 { 上半期	11,278,848	466,005	475,517	-	97,710	578,395	107,572	83,664
12 { 下半期	12,986,646	554,909	650,973	-	118,643	862,191	69,803	88,453

損 益 狀 況 (一) 利益ノ一 (單位 圓)

地所建物 讀渡收入	物品貸付 收入	受託土地改 良事業收入	收 入 手 數 料	農業收入	補 給 金	金			當 期 損 失 金	年 度
						移住地讀 渡金利息	畜產收入	雜 收 入		
783,349	83,997	421,434	-	-	-	-	-	1,014,750	-	3
532,218	89,108	277,653	-	-	-	-	-	914,313	-	4
452,726	57,762	185,898	-	-	-	-	-	557,658	-	5
478,500	62,346	106,882	-	-	-	-	-	502,955	-	6
436,243	72,974	-	27,012	-	-	-	-	960,619	406,196	7
528,726	6,652	-	33,287	-	746,624	-	-	1,072,050	-	8上
536,756	77,960	-	70,392	-	739,070	-	-	2,013,002	-	8下
587,234	6,859	-	92,372	-	170,861	-	-	1,255,591	-	9上
597,771	95,046	-	103,226	-	-	-	-	835,890	-	9下
558,398	7,753	-	66,244	-	-	6,069	-	534,271	-	10上
649,744	122,949	-	69,636	-	-	965	-	777,935	-	10下
670,131	137,690	-	65,071	-	-	5,291	-	289,856	-	11上
793,273	151,488	-	74,667	-	-	14,684	-	337,170	-	11下
661,948	80,246	-	77,084	-	-	10,290	-	602,273	-	12上
798,498	200,015	-	42,947	-	-	12,974	-	383,122	-	12下

損 益 狀 況 (二) 損失ノ二

信 通 及 運 費	雜 費	為替差損	雜 損	仕 拂 利息	金			當 期 純 益 金	年 度
					諸債却金	特 價 却 金	別 金		
314,694	834,253	-	443,594	10,376,364	1,870,077	-	-	1,943,155	3
195,205	459,621	-	114,832	7,143,264	1,576,891	-	-	1,427,560	4
140,229	334,878	-	132,862	5,301,525	671,170	-	-	276,313	5
147,038	289,444	-	123,120	5,380,175	910,589	-	-	810,122	6
133,993	332,163	2,046,873	178,988	5,735,026	582,343	-	-	-	7
134,861	500,043	3,411,685	19,349	5,805,272	488,241	-	-	-	8上
153,218	500,418	3,362,780	210,408	5,489,182	526,472	-	-	-	8下
152,213	412,726	2,443,620	78,637	5,672,259	531,297	-	-	-	9上
122,149	437,605	2,394,275	45,450	5,336,812	822,789	-	-	361,181	9下
180,215	629,965	1,678,239	31,856	5,040,884	678,985	-	-	764,780	10上
113,665	539,121	2,040,318	28,861	5,228,749	583,276	-	-	1,281,351	10下
123,065	352,240	1,615,395	88,228	5,788,457	830,984	500,000	-	2,768,035	11上
162,130	550,532	1,571,754	78,510	5,559,095	655,273	500,000	-	2,165,536	11下
168,761	380,801	1,614,615	14,647	5,984,102	807,056	500,000	-	2,586,495	12上
326,377	693,312	1,584,054	16,776	6,620,223	900,933	500,000	-	2,777,418	12下

122. 東拓貸付金現在高

Table with 6 columns: 種別, 總數, 朝鮮, 滿洲, 北部支那, 南洋. Rows include categories like 總土地, 水利, 良田, 及開墾, etc.

123. 東拓累期利益金處分狀況 (單位 圓)

Table with 11 columns: 年度, 總數, 當期利益金, 前期繰越金, 損損補填準備金, 配當平均準備金, 役員與金, 政府納付金, 後期繰越金, 配當金, 配當歩合. Rows include years from 明治43 to 昭和12.

△印ハ純損金ヲ示シ×印ハ政府持株ヲ除ク

地方別用途別 (單位 圓)昭和十二年十二月現在

Table with 6 columns: 種別, 總數, 朝鮮, 滿洲, 北部支那, 南洋. Rows include categories like 紡績, 製糖, 製油, 製麵, etc.

124. 東拓各年度貸付回收狀況 (單位 圓)

Table with 4 columns: 年度, 貸付高, 回收高, 年度(期)末現在高. Rows include years from 明治43 to 昭和12.

125. 臺拓資本概況

年 度	資本金額	拂込済金額	未拂込金額	備 考
昭 和 11	30,000,000	18,750,000	11,250,000	第一回拂込 昭和十一年十月十四日
〃 12	30,000,000	18,750,000	11,250,000	

126. 臺 拓 株 式 (單位 株)

年 度 末	總 數	政 府 所 有	民 間 所 有
昭 和 11	600,000	300,000	300,000
〃 12	600,000	300,000	300,000

127. 臺拓財產狀況

(一) 資 産 (單位 圓)

年 度 末	總 數	拂込未済 資本金	土 地	貸付金	預ヶ金	所 有 物 及 什 器	未 收 金	假 拂 金	設立費及 初年度調 拂費	現 金
昭 和 11	30,447,958	11,250,000	15,218,506	66,000	3,327,860	6,222	318,949	15,844	244,147	430
〃 12	30,557,087	11,250,000	15,273,150	1,060,579	1,919,987	126,600	354,034	277,493	194,147	101,195

(二) 負 債 (單位 圓)

年 度 末	總 數	資 本 金	保 證 金	職 員 積 金	假 受 金	未 拂 金	諸 稅 公 課 引 當 金	當 期 利 益 金
昭 和 11	30,447,959	30,000,000	201,752	994	59,012	10,689	91,368	84,143
〃 12	32,080,606	30,000,000	1,144,299	9,868	218,448	13,363	159,732	534,896

128. 臺拓損益狀況 (單位 圓)

年 度	利 益						損 失				
	總 數	利 益 金			當 期 損 失 金	總 數	損 失 金				當 期 純 益 金
		土地收入	預ヶ金利息	雜 益			仕 拂 利 息	營 業 費	諸 稅 公 課		
昭 和 11	426,316	400,216	25,767	334	342,173	342,173	549	200,656	140,968	84,143	
〃 12	1,674,878	1,511,539	75,689	87,650	1,215,340	1,150,616	4,817	777,221	368,578	463,753	

129. 臺拓利益金處分狀況 (單位 圓)

年 度	利 益 金			分 配					
	總 數	當 期 純 益 金	前 期 繰 越 金	缺 損 補 填 準備積立金	配 當 平 均 準備積立金	職 員 退 職 給 與 積 立 金	役 員 賞 與 金	配 當 金 (年六分)	後 期 繰 越 金
昭 和 11	84,143	84,143	-	7,000	3,000	3,000	-	-	71,143
〃 12	534,896	463,753	71,143	80,000	20,000	20,000	40,000	225,000	149,869

130. 臺拓貸付回收狀況 (單位 圓)

年 度	貸 付 高	回 收 高	年 度 (期) 末 現 在 高
昭 和 11	-	66,000	66,000
〃 12	1,065,579	71,000	1,060,579

臺灣拓殖株式会社(臺拓)ノ拓殖事業ノ經營及拓殖資金ノ供給ヲ目的トシ昭和十一年度ヨリ事業ヲ開始セリ。

131. 南拓資本概況 昭和十二年十二月末現在

	資本金額	拂込済金額	未拂込金額	備 考
總 數	20,000,000	12,909,500	7,090,500	
政 府	10,546,000	10,546,000	-	現物出資
民 間	9,454,000	2,363,500	7,090,500	第一回拂込 昭和十一年十月十六日

132. 南 拓 株 式 昭和十二年十二月末現在

	株 式 數	一 株 金 額	一 株 拂 込 額	備 考
總 數	400,000	50.00	-	
政 府	210,920	50.00	50.00	南洋廳長官名義
民 間	189,080	50.00	12.50	第一回四分ノ一拂込

133. 南拓累期財産状況 (一) 資産 (単位圓)

Table showing assets for 1911 and 1912 (upper and lower periods). Columns include total number, unreturned capital, government expenses, etc.

133. 南拓累期財産状況 (二) 負債 (単位圓)

Table showing liabilities for 1911 and 1912 (upper and lower periods). Columns include total number, capital, etc.

134. 南拓累期損益状況 (一) 利益 (単位圓)

Table showing income for 1911 and 1912 (upper and lower periods). Columns include total number, income, etc.

134. 南拓累期損益状況 (二) 損失 (単位圓)

Table showing losses for 1911 and 1912 (upper and lower periods). Columns include total number, losses, etc.

135. 南拓利益金處分 (単位圓)

Table showing distribution of profits for 1911 and 1912 (upper and lower periods). Columns include total number, profit, etc.

136. 滿洲移民送出累年表

Large table showing cumulative years of Manchurian immigration. Columns include year, total, and specific locations like Heilongjiang, Jilin, etc.

本表へ入植人員ナリ。昭和十二年度各自自由移民ニ限リ現地出生者ヲ若干含ム。

137. 拓務省滿洲農業移民人員

(昭和十三年四月末現在)

Table with 8 columns: 移民別, 入植者, 減員, 補充者, 現在者, 招致家族, 出生者, 現在者合計. Rows include 第一次 through 第七次 and a total (計).

138. 拓務省滿洲農業移民家畜飼養頭數

(昭和十三年一月末現在)

Table with 20 columns: 家畜名, 第一次 through 第六次, 合計, 總計. Rows include 馬, 騾馬, 驢馬, 牛, 綿羊, 山羊, 豚, 兔, 狐, 雞, 家鴨, 鳶鳥, 七面鳥, 蜜蜂.

139. 道府縣別拓務省滿洲農業移民應募狀況

Table with 17 columns: 道府縣, 應募者 (第一次 through 第七次, 計), 入植者 (第一次 through 第七次, 計). Rows list various prefectures and counties like 北東京大神, 兵長新塔群, etc.

應募者、入植者ノ第七次ノ先遣隊ノミニシテ府縣別中其ノ他トアルハ文部省拓殖訓練所、哈爾濱日本國民高等學校ノ合計ナリ。

140. 拓務省滿洲農業

作物名	第一次			第二次			第三次			第四次								
	作付面積	實收量	反當收量	作付面積	實收量	反當收量	作付面積	實收量	反當收量	城子河			哈達河			合計		
										作付面積	實收量	反當收量	作付面積	實收量	反當收量	作付面積	實收量	反當收量
1 水稻	146.3	1,463	1.00	129.5	1,554	1.20	106.4	1,806	1.70	168.0	3,360	2.00	91.1	1,020	1.12	259.1	4,380	1.69
2 大豆	336.0	2,928	0.87	497.3	4,475	0.89	520.4	4,680	0.90	94.0	846	0.90	137.3	1,854	1.35	231.3	2,700	1.16
3 小豆	16.6	84	0.50	12.9	103	0.79	15.0	105	0.70	7.8	47	0.60	12.5	125	1.00	20.3	172	0.84
4 菜豆	13.9	115	0.82	3.9	39	1.00	16.6	116	0.70	4.9	49	1.00	13.0	130	1.00	17.9	179	1.00
5 綠豆	1.3	5	0.37	5.9	41	0.69	0.3	15	0.50	1.7	10	0.60	3.4	20	0.58	5.1	30	0.58
6 小麥	180.4	920	0.50	393.1	3,537	0.89	288.5	2,020	0.70	89.1	624	0.70	91.7	853	0.93	180.8	1,477	0.81
7 大麥	108.4	1,628	1.50	44.7	715	1.60	133.9	2,946	2.20	59.0	590	1.00	90.9	982	1.08	149.9	1,572	1.04
8 燕麥	194.2	3,684	2.00	142.7	2,854	2.00	119.0	1,428	1.20	108.6	1,945	1.80	73.6	949	1.29	182.2	2,894	1.58
9 裸麥	—	—	—	—	—	—	3.9	19	0.50	—	—	—	0.6	7	1.16	0.6	7	1.16
10 高粱	6.0	60	1.00	123.8	1,485	1.19	5.7	68	1.20	10.0	100	1.00	19.2	205	1.07	29.2	305	0.10
11 粟	164.4	1,644	1.00	102.8	925	0.89	159.6	1,755	1.10	0.3	2	0.80	10.7	129	1.21	11.0	131	1.19
12 玉蜀黍	69.4	694	1.00	28.9	289	1.00	41.2	453	1.10	10.1	101	1.00	7.7	99	1.27	17.8	200	1.12
13 黍	3.2	32	1.00	—	—	—	45.4	317	0.70	0.5	5	1.00	20.2	404	2.00	20.7	409	1.97
14 苧麻	49.5	—	—	—	—	—	—	—	—	3.3	990	30	—	—	—	3.3	990	30
15 大麻	1.0	180	18	—	—	—	6.5	2,285	35	4.2	2,520	60	2.9	705	25	7.1	3,225	45
16 稗	1.9	19	1.00	—	—	—	60.2	662	1.10	0.6	—	—	31.2	374	1.19	31.8	374	1.17
17 烟草	1.8	—	—	14.0	602	43	1.0	350	35	1.0	300	30	—	—	—	1.0	300	30
18 馬鈴薯	34.5	51,750	150	10.6	42,400	400	11.5	40,250	350	10.2	30,600	300	10.4	24,648	237	20.6	55,248	268
19 蕎麥	5.8	29	0.50	—	—	—	5.8	35	0.60	3.0	33	1.10	—	—	—	3.0	33	1.10
20 ルーサン	—	—	—	28.3	—	—	0.2	—	—	5.1	20,400	400	—	—	—	5.1	20,400	400
21 蔬菜	60.0	—	—	54.7	—	—	28.8	—	—	39.3	—	—	30.1	—	—	69.4	—	—
22 甜菜	—	—	—	—	—	—	—	—	—	2.8	28,000	1,000	—	—	—	2.8	28,000	1,000
23 其他	—	—	—	5.6	—	—	—	—	—	2.4	12,000	500	—	—	—	2.4	12,000	500
計	1,394.8	—	—	1,598.7	—	—	1,569.9	—	—	625.9	—	—	—	—	—	1,272.4	—	—

移民作付狀況 (昭和十三年一月末現在) (單位 作物面積 町、實收量及反當收量 13. 黍迄石ト以下頁)

番號	第五次												總合計					
	永安屯			朝陽屯			黑灘			黑灘信濃村			合計			作付面積	實收量	反當收量
	作付面積	實收量	反當收量	作付面積	實收量	反當收量	作付面積	實收量	反當收量	作付面積	實收量	反當收量	作付面積	實收量	反當收量			
1	132.0	2,112	1.60	119.2	1,228	1.87	60.0	1,380	2.30	60.0	810	1.35	371.2	5,530	1.48	1,012.5	14,735	1.45
2	93.0	1,102	1.20	118.4	1,361	1.15	62.0	707	1.14	36.3	398	1.09	309.7	3,568	1.15	1,894.7	18,351	0.96
3	5.6	45	0.80	7.6	74	0.32	3.8	33	0.87	4.8	38	0.79	21.8	140	0.64	86.8	604	0.69
4	4.9	35	0.70	3.3	28	0.84	2.3	23	1.00	1.6	19	1.18	12.1	105	0.86	64.6	554	0.85
5	1.6	19	1.20	2.4	18	0.74	1.9	19	1.00	2.6	21	0.80	8.5	77	0.90	21.1	168	0.73
6	38.3	306	0.80	61.4	354	0.55	24.0	166	0.69	22.0	220	1.00	145.7	1,046	0.71	1,188.5	9,000	0.75
7	57.0	513	0.90	43.8	284	0.89	17.0	120	1.00	29.5	354	1.20	142.3	1,271	0.89	579.2	8,132	1.40
8	23.5	423	1.80	46.4	650	1.40	20.6	343	3.12	31.7	634	2.00	122.2	2,050	1.67	760.3	13,110	1.72
9	—	—	—	—	—	—	—	—	—	2.2	18	0.81	2.2	18	0.81	6.7	44	0.68
10	17.0	255	1.50	12.5	166	1.33	4.5	48	1.07	6.8	102	1.50	40.8	571	1.39	205.5	2,489	1.21
11	15.5	233	1.50	8.4	55	0.66	11.9	143	1.20	4.5	45	1.00	40.3	476	1.18	478.1	4,931	1.03
12	12.3	185	1.50	11.0	73	0.67	4.0	51	1.27	9.8	196	2.00	37.1	505	1.36	194.4	2,141	1.10
13	5.5	61	1.10	—	—	—	—	—	—	1.0	10	1.00	6.5	71	1.09	75.8	829	1.09
14	1.0	—	—	—	—	—	—	—	—	—	—	—	1.0	—	—	53.8	—	—
15	2.0	640	31	2.2	381	17	0.7	203	29	1.4	420	30	6.3	1,644	260	20.9	990	47
16	—	—	—	—	150	—	—	—	—	—	—	—	—	—	—	93.9	1,055	1.12
17	—	—	—	0.3	29,040	50	1.0	—	—	0.5	315	63	1.8	465	25	19.6	—	—
18	7.4	25,900	350	12.0	—	242	3.0	7,560	252	7.5	30,000	400	29.9	92,500	309	107.1	282,148	263
19	2.6	44	1.70	—	—	—	0.7	11	1.50	—	—	—	3.3	55	1.66	17.9	152	0.84
20	2.0	—	—	1.4	—	—	—	—	—	1.8	—	—	5.2	—	—	38.8	20,400	—
21	30.0	—	—	18.4	—	—	46.3	—	—	20.3	—	—	115.0	—	—	327.9	—	—
22	—	—	—	0.1	—	—	—	—	—	—	—	—	0.1	—	—	2.9	28,000	—
23	0.5	—	—	—	—	—	—	—	—	3.9	—	—	4.4	—	—	12.4	12,000	—
計	451.7	—	—	468.8	—	—	258.7	—	—	248.2	—	—	1,427.4	—	—	7,263.2	—	—

141. 海外在留本邦

Table showing population statistics for Japanese residents abroad from 1915 to 1922, categorized by region (North America, South America, Africa, Oceania) and gender.

本表ノ海外在留本邦人ニ關スル表ハ外務省ノ調査ニ據リ南洋群島及關東州ヲ除外シ各年十月一日現在トス。本表印ハ外書ニ米利加洲ニモ若干アリ

142. 海外在留本邦

Table showing the composition of Japanese residents abroad by country/region, including totals and breakdowns by gender.

人六大洲別人口

Table showing population statistics for six major continents (North America, South America, Africa, Oceania, Europe, Asia) from 1915 to 1922, categorized by region and gender.

シテ男女別不詳ノ數トシ對前年増減欄ニ加算セズ。朝鮮人ノ數ニハ不詳ナルモノ尠カラズ亞細亞洲ニ西比利亞ニ於テ甚シク亦北亞

人在留地別人口

(昭和十二年十月一日現在)

Table showing population statistics for Japanese residents in various countries/regions as of October 1, 1922, categorized by country and gender.

143. 海外在留本邦人

Table showing the number of Japanese residents abroad by region and industry. Columns include '地方' (Region), '總數' (Total), '農林業' (Agriculture/Fishing), '水産業' (Aquaculture), '礦業' (Mining), '工業' (Manufacturing), and '商業' (Commerce). Rows list various countries like 1 亞細亞, 2 歐洲, etc.

本表ハ外務省ノ調査ニ據リ關東州及南洋群島居住者ヲ含マス。但滿洲國ニ於ケル滿鐵附屬地居住者ハ之ヲ含ム。

職業別人口 (昭和十二年十一月一日現在)

Table showing the population by occupation. Columns include '業' (Occupation), '交通業' (Transportation), '公務自由業' (Public/Free Professions), '家事使用人' (Domestic Workers), '其他ノ有業者' (Other Employed), '無業者' (Unemployed), and '從屬者' (Subordinate). Rows list occupations like 1 農, 2 交通業, etc.

144. 海外渡航者

Table 144: Overseas Travelers. Columns include gender (Total, Male, Female), status (Total, Non-immigrant, Immigrant), and various regional categories like '和' (Japan), '英領' (British Colonies), '南洋' (South Seas), etc.

145. 本邦人海外渡航者各五年比較

Table 145: Comparison of Japanese Overseas Travelers by 5-Year Period. Columns include year, total number, gender breakdown, and ratios of non-immigrants and immigrants.

146. 取扱別移民渡航者

Table with columns for '年次又ハ地方其他', '總數', '移民取扱人=依ルモノ', and '移民取扱人=依ラザルモノ'. Includes sub-tables for '渡航許可官廳別 (昭和十二年)' and '職業別 (昭和十二年)'. Lists various regions like 昭和, 北海道, 東北, etc., and occupations like 農業者, 労働者, etc.

本表ハ該年中ニ實際ニ本邦ヲ出發シタル移民ニ付調査シタルモノニシテ滿洲國ヘノ移民ハ含マズ。

146. 取扱別移民渡航者 (續)

Table with columns for '年次又ハ地方其他', '總數', '移民取扱人=依ルモノ', and '移民取扱人=依ラザルモノ'. Includes sub-tables for '渡航許可官廳別 (續)', '職業別 (昭和十二年)', and '年齢別 (昭和十二年)'. Lists various prefectures like 岩手, 山形, 宮城, etc., and age groups like 五歳以下, 五歳以上二十歳未満, etc.

滿洲國ヘノ移民ハ含マズ。

147. 渡航許可官廳別移民渡航者

官廳	昭和										
	11年	10年	9年	8年	7年	6年	5年	4年	3年	2年	1年
總數	11,040	10,913	28,097	27,317	19,033	10,384	21,829	25,704	19,850		
外務省及海軍省	338	323	1,173	610	544	431	385	269	313		
北京大正	330	319	1,979	2,962	3,478	1,356	1,180	739	989		
大阪	25	67	424	78	56	42	87	92	95		
神奈川	231	258	1,277	603	448	316	603	520	319		
大阪府	546	424	516	499	362	285	252	118	72		
兵庫新埴郡	219	230	385	289	143	132	272	206	138		
東條田馬	258	302	452	563	336	385	529	599	564		
野間	38	78	597	468	259	140	591	445	282		
伊豆	89	31	160	249	129	22	52	28	24		
馬場	82	152	356	497	168	99	91	49	93		
千葉新田郡	38	15	87	99	75	29	62	60	34		
茨城木茂郡	10	55	240	364	268	94	133	108	130		
新田	10	15	38	142	114	38	120	91	107		
三河	34	13	130	103	55	16	75	62	30		
	39	42	120	221	73	65	179	167	237		
愛知山田郡	194	169	616	935	533	113	166	155	94		
知多郡	289	146	427	596	454	211	377	352	359		
賀茂郡	67	101	620	222	115	53	95	80	83		
豊田	53	38	190	134	133	59	145	207	317		
豊橋	53	50	174	318	131	90	158	150	127		
長官福野郡	184	210	634	457	203	100	254	341	200		
野崎島手森	114	104	400	575	375	342	786	250	120		
手森	552	972	2,002	1,371	1,224	377	815	1,010	482		
岩手	49	158	340	599	439	235	173	45	56		
岩手	37	20	195	360	274	144	56	68	47		
山秋福石富	307	415	859	479	199	119	166	223	48		
形田井川	69	61	688	824	514	112	228	135	49		
井川	44	37	76	110	115	25	154	124	99		
石富	42	18	66	178	116	74	254	263	110		
	50	10	153	245	225	54	106	44	283		
鳥島岡原山	27	42	106	26	88	24	141	152	168		
取根山鳥口	55	9	58	232	56	67	130	201	150		
鳥口	141	119	278	312	341	141	1,134	496	517		
岡山	499	432	939	1,146	965	668	1,771	1,961	1,776		
岡山	286	217	739	760	300	209	647	949	896		
和徳香愛高	490	327	466	557	470	352	811	963	1,022		
鳥川	32	15	143	182	181	71	78	34	56		
高	64	90	263	184	152	47	377	404	394		
高	235	197	471	499	269	104	302	411	542		
高	243	371	820	765	158	95	350	404	435		
福大佐熊宮	554	701	2,075	2,139	1,042	487	1,228	2,266	1,398		
岡分賀本崎	92	93	175	265	104	70	164	236	243		
本崎	295	393	389	452	400	242	542	690	547		
本崎	674	729	2,411	1,623	949	591	2,430	4,123	2,478		
本崎	71	82	266	461	275	31	60	31	133		
鹿神	339	291	455	789	509	236	430	441	292		
鹿神	2,552	1,872	2,659	1,775	1,216	1,400	2,490	4,942	2,902		

満洲國への移民ハ含マズ。

148. 渡航地別移民渡航者

地方	昭和										
	十二年	十一年	十年	九年	八年	七年	六年	五年	四年	三年	二年
總數	10,744	11,040	10,813	28,037	27,317	19,033	10,384	21,829	25,704	19,850	
朝鮮	4,675	5,357	5,745	22,960	23,299	15,092	5,565	13,741	15,597	12,002	
菲律賓	166	593	814	473	481	369	299	831	1,585	1,410	
南洋羣島	307	349	201	112	135	239	362	489	430	387	
ハワイ	12	32	16	12	6	15	11	26	21	5	
グアム	11	17	13	9	7	8	20	40	22	13	
フィリピン	4	—	—	—	2	2	1	2	—	—	
ボルネオ	1	2	105	2	—	—	2	42	59	—	
ジャバ	2	5	2	3	—	—	5	—	—	—	
スマタラ	150	188	—	—	—	—	—	1	—	—	
英領	—	—	—	—	—	—	—	—	—	—	
香港	65	62	53	80	85	149	283	434	249	353	
上海	109	82	57	105	91	98	106	137	430	1,050	
天津	27	32	14	3	11	7	63	39	24	9	
北京	3	—	—	2	—	—	—	—	—	—	
英領	5	9	5	9	5	1	6	37	29	37	
南洋羣島	259	297	322	1,320	1,095	1,096	1,238	1,513	884	870	
北婆羅洲	3,876	2,809	1,802	1,544	941	747	1,109	2,685	4,535	2,077	
英領	131	144	389	356	468	533	447	558	307	191	
馬來半島	414	512	× 583	× 598	× 322	356	549	835	513	420	
英領	178	124	230	174	133	64	58	97	30	106	
英領	12	17	40	43	47	83	106	71	52	16	
英領	50	118	234	△ 117	△ 73	46	62	100	49	36	
英領	6	11	18	22	25	7	15	18	22	6	
英領	21	10	24	25	11	5	10	7	3	4	
英領	222	223	* 92	* 105	* 59	92	34	75	277	270	
佛領	2	—	—	4	2	6	18	30	17	5	
英領	—	—	—	—	—	2	5	1	—	—	
英領	—	—	—	—	—	1	1	—	—	—	
英領	—	—	—	—	—	4	—	—	—	—	
英領	—	—	—	—	—	2	—	—	—	—	
英領	—	—	—	—	—	2	—	—	—	—	
英領	—	—	—	—	—	4	—	—	—	—	
英領	—	—	—	—	—	1	—	—	—	—	
英領	—	—	—	—	—	1	—	—	—	—	
英領	—	—	—	—	—	4	—	—	—	—	
英領	—	—	—	—	—	1	—	—	—	—	
英領	—	—	—	—	—	4	—	—	—	—	
英領	—	—	—	—	—	7	—	—	—	—	
英領	36	42	53	8	12	8	7	6	10	3	

昭和八、九年度ノ×印ハ海峽植民地ヲ△印ハ葡領澳門ヲ含マズ、*印ハ新西蘭ヲ含ム。

149. 年齢別移民渡航者

年次	總數		五歳未満		五歳以上二十歳未満		二十歳以上三十歳未満		三十歳以上五十歳未満		五十歳以上	
	總數	男	女	男	女	男	女	男	女	男	女	
昭和 2	18,041	11,735	6,306	848	800	3,421	2,184	3,774	1,692	3,297	1,433	395
3	19,850	12,502	7,348	1,050	973	4,038	2,631	3,805	1,972	3,246	1,543	363
4	25,704	16,330	9,374	1,125	807	4,657	2,804	6,115	3,265	4,044	2,297	389
5	21,829	14,130	7,699	1,165	1,051	4,978	2,901	4,311	1,962	3,299	1,507	377
6	10,384	7,052	3,332	506	397	2,139	1,150	2,416	1,027	1,815	656	176
7	19,033	11,408	7,625	1,314	1,242	4,098	2,819	2,681	1,682	2,888	1,545	432
8	27,317	15,919	11,398	1,575	1,537	5,693	4,208	4,417	3,100	3,455	2,078	779
9	28,087	16,419	11,668	1,954	1,810	5,830	4,425	3,939	2,531	4,099	2,371	597
10	10,813	6,654	4,159	568	493	2,348	1,374	2,016	1,239	1,424	834	298
11	11,040	6,913	4,127	520	526	2,311	1,351	2,175	1,270	1,691	824	216
12	10,744	7,055	3,689	489	461	2,399	1,201	2,305	1,168	1,689	723	173

満洲國への移民ハ含マズ。

150. 目的別移民渡航者 (昭和十二年)

Table with columns for destination (e.g., 伯刺西, 利然比, 哥倫比亞) and rows for gender (Total, Male, Female) and age groups.

本表ハ昭和十一年中ニ移民ニ對シ下附シタル旅券ニ付調査シタルモノナリ。

151. 初渡航及再渡航別移民渡航者

Table with columns for year (昭和 2-12) and rows for initial/return migration counts by gender.

本表ハ該年中ニ實際本邦ヲ出發シタル者ニ付テノ調査ナリ。

152. 職業別移民渡船者

Table with columns for occupation (e.g., 農業, 工業, 商業) and rows for year and gender.

本表ハ該年中ニ實際ニ本邦ヲ出發シタルモノニ付調査セルモノナリ。

153. 移民歸國者

Table with columns for country of origin (e.g., 亞米利加, 布哇, 英領加奈陀) and rows for year and gender.

滿洲國ニ移民ハ合マズ。移民歸國者表ハ九年以後調査セズ。

154. 伯刺西爾、亞爾然丁行渡航費補助移民

Table with columns for years (昭和十一年度 to 昭和四年度) and rows for various organizations like 海外興業株式會社, 信濃海外協會, etc. Includes a section for 渡航獎勵金 (Travel Subsidy).

昭和十一年度ノ日本植民學校ニ係ル移民數及渡航獎勵金ハ亞爾然丁行渡航費補助移民ニ關スルモノ、同十一年度ノ海外興業株式會社ハコロンビヤ、海外移住組合聯合會ハパラグアイヘノ移民ヲ含ム。

155. 府縣別海外興業株式會社取扱伯刺西爾移民渡航者

Table with columns for years (昭和十一年度 to 昭和四年度) and rows for prefectures like 北海道, 青森, 岩手, etc. Includes a total row at the bottom.



156. 海外興業株式會社本邦海外移住者

Table with columns: 伯刺西爾, 次馬, 移露, コロンビヤ, 墨西哥, 比律賓, 淡洲, 其他, 計. Rows: 總數, 大正 6, 7, 8, 9, 10, 11, 12, 13, 14, 15, 昭和 2, 3, 4, 5, 6, 7, 8, 9, 10, 11, 12.

x印ハ他ヨリ委託輸送數ナリ。

參 考

157. 取扱團體別南米行本邦海外移住者

Table with columns: 明治三十年以, 降大正九年十, 一月迄他ノ移, 民會社ニテ取, 扱ヒタル人員, 計. Rows: ブラジル, 秘露, 墨西哥, 布哇, グアム, タヒチ, 比律賓, ニューカレドニア, 淡洲, 新嘉坡, ボルネオ, 大洋島.

Table with columns: 移住組合, 南米拓殖會, アマゾン興業會社, 日本力行會海外學校, 計. Rows: 總數, 昭和 4, 5, 6, 7, 8, 9, 10, 11, 12.

158. 國籍別伯刺西爾入國移民

Table with columns: 國籍, 昭和12, 昭和11, 10, 9, 8, 國籍, 昭和12, 昭和11, 10, 9, 8. Rows: 總數, ボルトガル人, 日本人, ボーランド人, イタリー人, ドイツ人, スペイン人, ロシア人, ルーマニア人, リスアニア人, アルゼンチン人, イギリス人, フランス人, シリア人, オーストリア人, ハンガリー人, 北米人, 中國人, 其他.

昭和七年ノ數ハ「リノ・デ・ジャネイロ」港及「サントス」港經由入國移民ノ合計ヲ掲ゲタリ。昭和九、十年ノロシア人以下ハ國別不詳ニシテ其他ニ合計セリ。

159. 列 國 移 民

Table with columns: 國名, 出 移 民, 入 移 民. Rows: 日本, 爪哇, 英吉利, 蘭西威義利, 耳太, ボーランド, 西班, 瑞, ボルトガル, △北米合衆國, △加奈陀, 次 瑪, 伯刺西爾, ウルグアイ, △淡 洲, 亞爾然丁, メキシコ, 南阿聯邦, ヲエネズエラ.

出移民ハ歐羅巴以外ヘ移出民ナリx印ハ外國人ノ移出民ヲ合ム。△印ハ英吉利ヨリノ移入民ヲ合ム。

160. 南洋各地別邦人栽培事業狀況

(昭和九年一月現在) (單位 面積 英反、價額 圓)

Table with columns: 經營種別, 益 數, 比 律 賓, 英 領 馬 來, 蘭 領 東 印 度, 英 領 北 婆 羅 洲, サ ラ ワ ク 國. Rows: 會 社 數, 實 際 投 資 額, 租 借 面 積, 持 下 面 積, 植 付 面 積, 生 産 面 積.

持下面積中ニハ私有地買入 2,599.2 英反ヲ合ム。

160. 南洋各地別邦人栽培事業狀況 (續) (昭和九年一月現在) (單位: 面積 英反, 價額 圓)

Table with 7 columns: 經營種類, 總數, 比律, 英領馬來, 蘭領東印度, 英領北ボルネオ, サラワク國. It contains detailed data for rubber cultivation in the Netherlands East Indies and Sarawak, including individual and company management statistics.

160. 南洋各地別邦人栽培事業狀況 (續) (昭和九年一月現在) (單位: 面積 英反)

Table with 7 columns: 經營種類, 總數, 比律, 英領馬來, 蘭領東印度, 英領北ボルネオ, サラワク國. It contains detailed data for rubber cultivation in Sarawak and the Netherlands East Indies, including individual and company management statistics.

參 考 書

參 考 書 名	刊 行 箇 所	參 考 書 名	刊 行 箇 所
朝鮮總督府統計年報	朝鮮總督府	日本帝國統計年鑑	內閣統計局
朝鮮簡易保險年報	朝鮮總督府通信局	國勢調查報告	〃
朝鮮金融事情概觀	朝鮮殖產銀行調查課	外國旅券下附者數表	外務省亞米利加局
調查月報	朝鮮總督府官房文書課	移民員數種別表	〃
朝鮮貿易月報	朝鮮總督府	移民情報	外務省通商局
朝鮮貿易年表	〃	在外本邦人調查報告	外務省調查部
朝鮮總督府專賣局年報	朝鮮總督府專賣局	海外各地在留本邦人人口表	〃
朝鮮要觀	朝鮮總督府	地方財政概要	內務省地方局
林野統計	〃	衛生局年報	內務省衛生局
		大藏省年報	大藏大臣官房文書課
		日本外國貿易年表	大藏省
臺灣總督府統計書	臺灣總督府官房調查課	銀行局年報	大藏省銀行局
臺灣總督府交通局鐵道年報	臺灣總督府交通局鐵道部	金融事項參考書	大藏省理財局
臺灣通信統計要覽	臺灣總督府交通局通信部	行刑年報	司法省行刑局
臺灣商工統計	臺灣總督府殖產局商工課	民事統計年報	司法省民事局
臺灣農業月表	臺灣總督府殖產局農務課	刑事統計年報	司法省刑事局
臺灣貿易月報	臺灣總督府稅關	登記統計年報	司法省民事局
臺灣貿易年表	〃	文部省年報	文部大臣官房文書課
臺灣事情	臺灣總督府	文部統計摘要	〃
		農林省統計表	農林大臣官房統計課
		畜產概要	農林省畜產局
		商工省統計表	商工大臣官房統計課
		會社統計表	〃
		工場統計表	〃
		通信統計要覽	通信省
		日本燈臺表	通信省燈臺局
		海事摘要	通信省管船局
		簡易保險局統計年報	簡易保險局
		簡易生命保險等事情	〃
		郵便年金事情概況	〃
		貯金局統計年報	貯金局
		鐵道省年報	鐵道省
		東洋拓殖株式會社業務要覽	東洋拓殖株式會社
		移植民取集一覽表	海外興業株式會社
關東廳統計書	關東廳		
關東州貿易月報	關東州廳長官房庶務課		
關東州貿易統計	關東州廳長官房庶務課		
大連商工會議所統計年報	大連商工會議所		
南洋廳統計年報	南洋廳		
南洋群島貿易月報	〃		
南洋群島要覽	〃		

昭和十四年三月二十五日印刷
昭和十四年三月三十日發行

拓務大臣官房調查課

東京市王子區神谷町壹丁目四八二番地
印刷者 松井方利
東京市王子區神谷町壹丁目四八二番地
印刷所 東京印刷株式會社

電話赤羽
2007
2107
2809
2888
2808
2023