

康徳六年時憲書

十五  
號

449

7

0 1 2 3 4 5 6 7 8 9 10

1 : 28

國務院頒行

康德六年<sup>歲次己卯</sup>時憲書

中央觀象臺編纂

詔書

朕自登極以來 亟思躬訪日本皇室 修睦聯歡 以伸積慕 今次東渡 宿願克遂 日本皇室 懇切相待 備極優隆 其臣民 熱誠迎送 亦無不殫竭禮敬 衷懷銘刻 殊不能忘 深維我國建立 以遠今茲 皆賴友邦之仗義盡力 以奠丕基 茲幸親致誠悃 復加意觀察 知其政本所立 在乎仁愛 教本所重 在乎忠孝 民心之尊君親上 如天如地 莫不忠勇奉公 誠意為國 故能安內攘外 講信睦鄰 以維持萬世一系之皇統 朕今躬接其上下 咸以至誠相結 氣同道合 依賴不渝 朕與日本天皇陛下 精神如一體 爾衆庶等 更當仰體此意 與友邦一德一心 以冀定兩國永久之基礎 發揚東方道德之真義 則大局和平 人類福祉 必可致也 凡我臣民 務遵朕旨 以垂萬禩 欽此

御名 御璽

康德二年五月二日

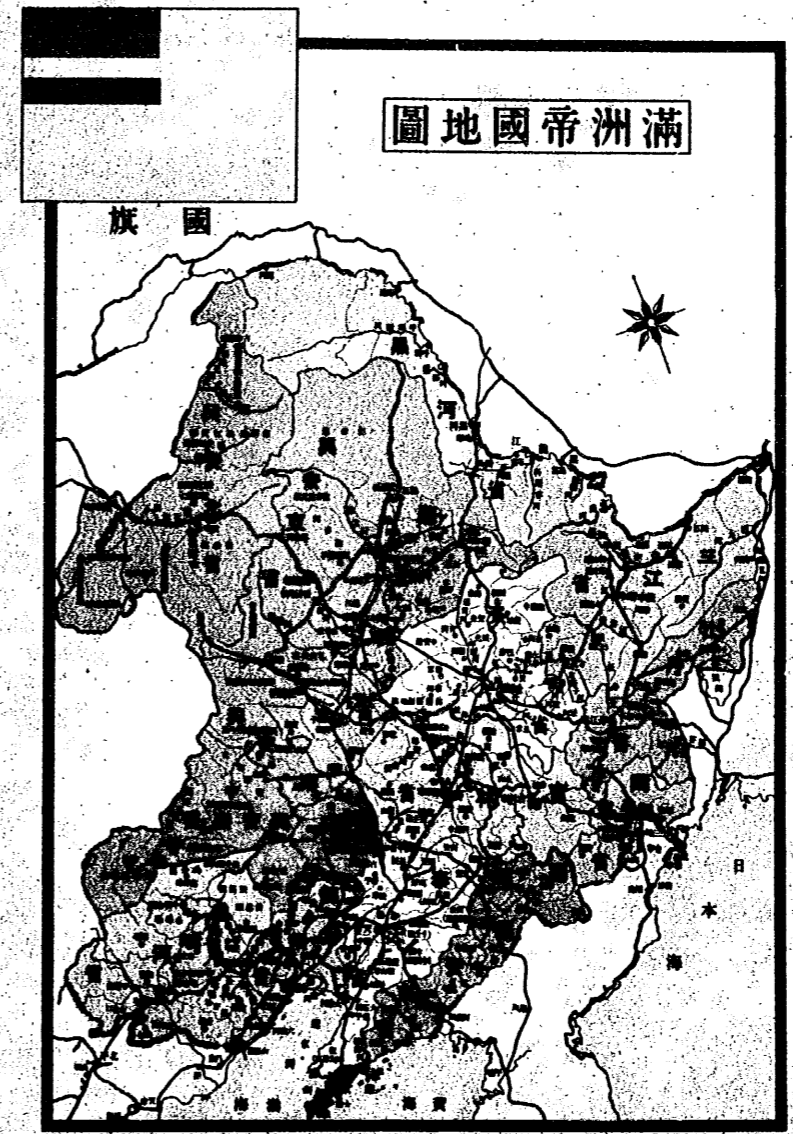
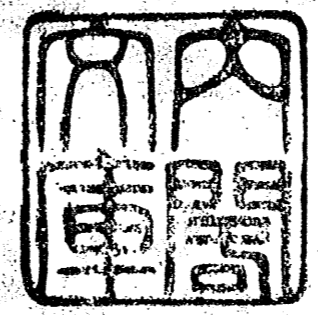
國務總理大臣  
官內府大臣

鄭 孝 晉  
沈 瑞 麟

449

7

內閣文庫  
九〇九七四  
初書  
四冊



滿洲帝國地圖

國旗



露光量違いにより重複撮影

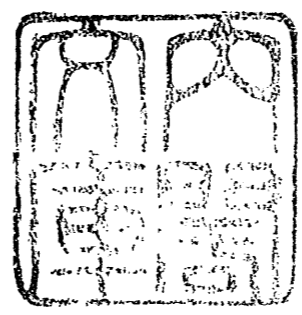
康德六年

maestoso (♩=66) 大滿洲帝國國歌

滿洲帝國協和會綱領

- 滿洲帝國協和會者、乃唯一永久且舉國一致之實踐組織體、與政府表裏為一體
- 一、建國精神之發揚
  - 一、民族協和之實現
  - 一、國民生活之向上
  - 一、宣德達情之徹底
  - 一、國民動員之完成
- 藉此以實現建國之理想、而期創造道義之世界也

內閣文庫  
九〇九七四  
和  
四



康德六年

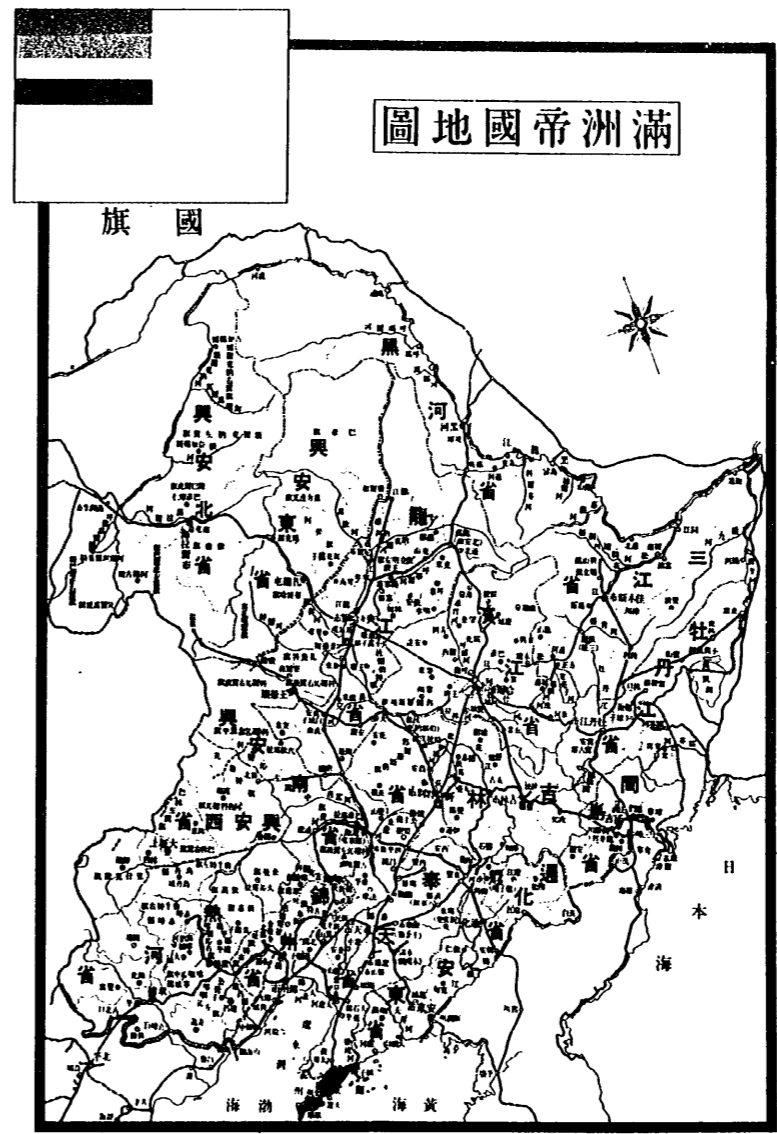
maestoso ♩ = 66 大滿洲帝國國歌

天地間有了新滿洲 新滿洲 便是新天  
地 頂天立地 無語無憂 達成我國家  
只有 親愛 並無怨 仇 人民 三十萬 人民  
三十萬 願加 十倍 也得自由 重仁義 尚禮讓  
使我 身軀 家已發 國已治 此外 何求 之  
則與 世界 同化 達之 則與 天地 同流

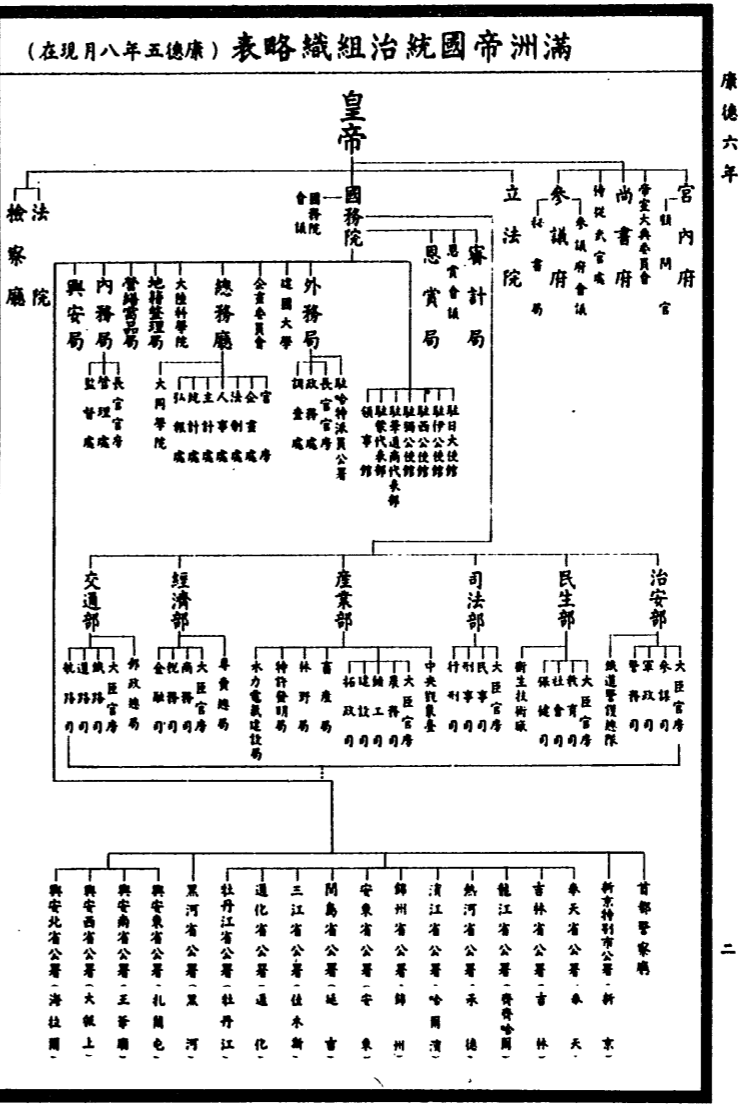
滿洲帝國協和會綱領

滿洲帝國協和會者、乃唯  
一永久且舉國一致之實  
踐組織體、與政府表裏為  
一體  
一、建國精神之發揚  
一、民族協和之實現  
一、國民生活之向上  
一、宣德達情之徹底  
一、國民動員之完成  
藉此以實現建國之理想  
而期創造道義之世界也

滿洲帝國地圖



露光量違いにより重複撮影



### 凡例

「本時憲書以太陽曆為主附註太陰曆以資參考  
 「凡時刻用我國標準時即東經一百三十五度之平時  
 「日出入時刻以日面上邊見於地平線之上時刻為準  
 「月出入時刻以月面中心見於地平線之上時刻為準  
 「日出(入)方位即日出(入)時自正東(西)起算而向南北所測之日面中心方位角  
 「每月節氣下所載日出入時刻以新京為準  
 「卷末附載關於氣象農事之表及其他諸重要事項以供日用參考

康德六年

---

#### 太歲在己卯 納音屬土 歲德在甲 合在己

春牛身高三尺四寸頭至尾長八尺  
 頭黃色身青色腹黃角耳尾黑色膝肚白色蹄白色尾長一尺二寸右撇口合籠頭用繩用黃色草繩踏板用繩門右盾  
 芒神身長三尺六寸五分面如少壯像紅衣黑帶平梳兩髻在耳前卷耳全戴行履鞋褲俱全左行纏懸於腰鞭杖用柳枝長二尺四寸鞭結用五色雜染芒神早忙立於牛右前邊

#### 圖之位方神年

東南	丙午	白
正南	丁未	赤
西南	坤	黃
正西	庚申	黑
西北	辛酉	碧
北	壬戌	白
東北	癸亥	黑
東	甲子	綠
東南	乙丑	紅

右之神所配之地惟應守土宜向之飲食有所忌者破損須慎者以天德星神位德合歲德合月德合天恩天德會外會之辰辰神出日耕作農事無妨

凡擇擇擇擇擇日六月  
 從天德星小月德  
 從地德星小月德  
 用之如遇諸妨無  
 妨者亦可用

初伏	陽七月十二日	陰五月初六日
中伏	陽七月二十三日	陰六月初六日
末伏	陽八月十一日	陰六月初六日
社	陽九月二十八日	陰八月初二日

庚午六年

陽曆月表		陰曆月表		節氣	節氣
月大	月小	月大	月小		
一月大	十二月小	十一月小	十月大	小寒	大寒
二月大	正月大	十一月小	九月大	立春	雨水
三月大	二月大	十月小	八月大	清明	春分
四月小	三月小	九月大	七月小	立夏	穀雨
五月大	四月小	八月小	六月大	芒種	小滿
六月小	五月大	七月小	五月小	夏至	夏至
七月大	六月小	八月大	四月大	小暑	大暑
八月小	七月小	九月大	三月大	立秋	立秋
九月大	八月小	十月小	二月小	白露	處暑
十月小	九月大	十一月大	十一月小	秋分	秋分
十一月大	十月小	十二月小	十二月小	立冬	霜降
十二月大	十一月小	十二月大	十二月大	大雪	大雪
十二月大	十二月大	十二月大	十二月大	冬至	冬至

五

庚午六年

官署放假日期表		慶祝日	
一月一日	元日	陽曆一月一日	元日
二月六日	萬壽節	陽曆二月六日	萬壽節
三月一日	建國節	陽曆三月一日	建國節
五月二日	訪日宣詔紀念日	陽曆五月二日	訪日宣詔紀念日
五月五日	國祭		
五月十一日	奉天		
五月二十一日	國祭		
五月三十一日	國祭		
六月二十一日	國祭		
八月十五日	孔子誕辰		
八月十五日	孔子誕辰		
九月十五日	孔子誕辰		
十月十五日	孔子誕辰		
十一月十五日	孔子誕辰		
十二月十五日	孔子誕辰		

民間重要節日及紀念日表		星期日期表	
一月一日	元日	一月一日	星期一
一月八日	佛誕	一月八日	星期一
一月十五日	佛誕	一月十五日	星期一
一月二十二日	佛誕	一月二十二日	星期一
一月二十九日	佛誕	一月二十九日	星期一
二月六日	萬壽節	二月六日	星期一
二月十三日	萬壽節	二月十三日	星期一
二月二十日	萬壽節	二月二十日	星期一
二月廿七日	萬壽節	二月廿七日	星期一
三月六日	建國節	三月六日	星期一
三月十三日	建國節	三月十三日	星期一
三月二十日	建國節	三月二十日	星期一
三月廿七日	建國節	三月廿七日	星期一
四月四日	佛誕	四月四日	星期一
四月十一日	佛誕	四月十一日	星期一
四月十八日	佛誕	四月十八日	星期一
四月廿五日	佛誕	四月廿五日	星期一
五月二日	佛誕	五月二日	星期一
五月九日	佛誕	五月九日	星期一
五月十六日	佛誕	五月十六日	星期一
五月廿三日	佛誕	五月廿三日	星期一
五月三十日	佛誕	五月三十日	星期一
六月六日	佛誕	六月六日	星期一
六月十三日	佛誕	六月十三日	星期一
六月二十日	佛誕	六月二十日	星期一
六月廿七日	佛誕	六月廿七日	星期一
七月四日	佛誕	七月四日	星期一
七月十一日	佛誕	七月十一日	星期一
七月十八日	佛誕	七月十八日	星期一
七月廿五日	佛誕	七月廿五日	星期一
八月二日	佛誕	八月二日	星期一
八月九日	佛誕	八月九日	星期一
八月十六日	佛誕	八月十六日	星期一
八月廿三日	佛誕	八月廿三日	星期一
八月三十日	佛誕	八月三十日	星期一
九月六日	佛誕	九月六日	星期一
九月十三日	佛誕	九月十三日	星期一
九月二十日	佛誕	九月二十日	星期一
九月廿七日	佛誕	九月廿七日	星期一
十月四日	佛誕	十月四日	星期一
十月十一日	佛誕	十月十一日	星期一
十月十八日	佛誕	十月十八日	星期一
十月廿五日	佛誕	十月廿五日	星期一
十一月二日	佛誕	十一月二日	星期一
十一月九日	佛誕	十一月九日	星期一
十一月十六日	佛誕	十一月十六日	星期一
十一月廿三日	佛誕	十一月廿三日	星期一
十一月三十日	佛誕	十一月三十日	星期一
十二月七日	佛誕	十二月七日	星期一
十二月十四日	佛誕	十二月十四日	星期一
十二月廿一日	佛誕	十二月廿一日	星期一
十二月廿八日	佛誕	十二月廿八日	星期一

五



庚戌六年

各地之日出入時刻及方位表

Table with columns for location (新, 京, 天, 吉, 林), date, and sunrise/sunset times and directions. Includes a sub-table for '節氣' (Solstices/Equinoxes).

七

Table with columns for date (日八十二月十月, 日四日三月五), location (新, 京, 天, 吉, 林), and sunrise/sunset times and directions. Includes a sub-table for '節氣'.

庚戌六年

六







新 京 月 出 入 時 刻 表

Table with columns for date (日), month (月), and time (時刻). It lists arrival and departure times for the month of September (九月) and October (十月).

康 德 六 年

四 一

新 京 月 出 入 時 刻 表

Table with columns for date (日), month (月), and time (時刻). It lists arrival and departure times for the month of November (十一月) and December (十二月).

康 德 六 年

三 一

元旦

十四日	十三日	十二日	十一日	十日	九日	八日	七日	六日	五日	四日	三日	二日	一日
初四	初三	初二	初一日	十一月初一日	十一月初一日	十一月初一日	十一月初一日	十一月初一日	十一月初一日	十一月初一日	十一月初一日	十一月初一日	十一月初一日
壬戌	癸亥	甲子	乙丑	丙寅	丁卯	戊辰	己巳	庚午	辛未	壬申	癸酉	甲戌	乙亥
宜祭祀入學沐浴	宜祭祀	宜祭祀	宜祭祀沐浴經絡開市納財擇會字收帳收帳	宜祭祀沐浴經絡開市納財擇會字收帳收帳	宜祭祀沐浴經絡開市納財擇會字收帳收帳	宜祭祀沐浴經絡開市納財擇會字收帳收帳	宜祭祀	宜祭祀	宜祭祀沐浴經絡開市納財擇會字	宜祭祀沐浴經絡開市納財擇會字	宜祭祀沐浴經絡開市納財擇會字	宜祭祀	宜祭祀

陽曆一月大

陰曆十二月大

小寒 陰曆十二月廿六日 早後二時三十分 日入後五時三十分

大寒 陰曆十二月三十一日 早後七時五十分 日入後五時三十分

元旦 陰曆正月初一日 早後六時三十分 日入後五時三十分

三十一日	三十日	二十九日	二十八日	二十七日	二十日	二十五日	二十四日	二十三日	二十二日	二十一日	二十日	十九日	十八日	十七日	十六日	十五日
初四	初三	初二	初一日	十一月初一日	十一月初一日	十一月初一日	十一月初一日	十一月初一日	十一月初一日	十一月初一日	十一月初一日	十一月初一日	十一月初一日	十一月初一日	十一月初一日	十一月初一日
壬戌	癸亥	甲子	乙丑	丙寅	丁卯	戊辰	己巳	庚午	辛未	壬申	癸酉	甲戌	乙亥	丙寅	丁卯	戊辰
宜祭祀	宜祭祀	宜祭祀	宜祭祀	宜祭祀	宜祭祀	宜祭祀	宜祭祀	宜祭祀	宜祭祀	宜祭祀	宜祭祀	宜祭祀	宜祭祀	宜祭祀	宜祭祀	宜祭祀



陽曆二月平

十三日	十二日	十一日	十日	九日	八日	七日	六日	五日	四日	三日	二日	一日
丙申	乙未	甲午	癸巳	壬辰	辛卯	庚寅	己丑	戊子	丁亥	丙戌	乙酉	甲申
十二月廿五日	十二月廿四日	十二月廿三日	十二月廿二日	十二月廿一日	十二月二十日	十二月十九日	十二月十八日	十二月十七日	十二月十六日	十二月十五日	十二月十四日	十二月十三日
宜祭祀沐浴會字破屋壇	宜祭祀	宜沐浴掃會字	宜會親友結婚烟妝衣暨柱上梁立券交易納財收養安葬	宜祭祀	宜祭祀會親友入學出行掃會字破屋壇	宜祭祀會親友入學出行掃會字破屋壇	宜祭祀會親友入學出行掃會字破屋壇	宜祭祀會親友入學出行掃會字破屋壇	宜祭祀會親友入學出行掃會字破屋壇	宜祭祀會親友入學出行掃會字破屋壇	宜祭祀會親友入學出行掃會字破屋壇	宜祭祀會親友入學出行掃會字破屋壇

陰曆正月大  
 建丙寅  
 除卯  
 正辰  
 大巳  
 月午  
 日未  
 節申  
 氣酉

立春 (陰正月節) 五日前二時十一分 日出午前四時五十五分  
 雨水 陰正月廿九日午後十時十分 日出午前七時三十分  
 下年 四日午後四時五十五分  
 上年 九日午後五時三十分  
 下年 十七日午後六時三十分

萬壽節

春節

十四日	十五日	十六日	十七日	十八日	十九日	二十日	二十一日	二十二日	二十三日	二十四日	二十五日	二十六日	二十七日	二十八日
丙申	乙未	甲午	癸巳	壬辰	辛卯	庚寅	己丑	戊子	丁亥	丙戌	乙酉	甲申	癸巳	壬辰
十二月廿六日	十二月廿七日	十二月廿八日	十二月廿九日	十二月三十日	正月初一日	正月初二日	正月初三日	正月初四日	正月初五日	正月初六日	正月初七日	正月初八日	正月初九日	正月初十日
宜祭祀會親友入學出行掃會字破屋壇	宜會親友	宜祭祀沐浴掃會字破屋壇	宜祭祀沐浴掃會字破屋壇	宜祭祀沐浴掃會字破屋壇	宜祭祀沐浴	宜祭祀沐浴	宜祭祀入學沐浴	宜會親友載衣立券交易納財	宜祭祀沐浴掃會字破屋壇	宜祭祀沐浴掃會字破屋壇	宜祭祀沐浴掃會字破屋壇	宜祭祀沐浴掃會字破屋壇	宜祭祀沐浴掃會字破屋壇	宜祭祀沐浴掃會字破屋壇

陽曆三月大

陰曆二月大

建丁卯 陽曆三月大 陰曆二月大

春分

春分 二月廿三日 巳時二十九分 日入後六時五十二分 日入後六時五十二分 日入後六時五十二分 日入後六時五十二分

建國節

元宵節

十四日	十三日	十二日	十一日	十日	九日	八日	七日	六日	五日	四日	三日	二日	一日
期星二火	期星一月	期星六土	期星五金	期星四木	期星三水	期星二火	期星一月	期星六土	期星五金	期星四木	期星三水	期星二火	期星一月
正月廿四日	正月廿三日	正月廿二日	正月廿一日	正月二十日	正月十九日	正月十八日	正月十七日	正月十六日	正月十五日	正月十四日	正月十三日	正月十二日	正月十一日
庚戌金宜危	己酉土宜危	戊申土宜危	丁未水宜危	丙午水宜危	乙巳火宜危	甲辰火宜危	癸卯金宜危	壬寅金宜危	辛丑土宜危	庚子土宜危	己亥木宜危	戊戌木宜危	丁酉火宜危
		宜沐浴會宇	宜祭祀會親友冠帶出行移徙修造動土置柱上梁安碓破收養	宜祭祀會親友冠帶出行移徙修造動土置柱上梁安碓破收養	宜祭祀會親友冠帶出行移徙修造動土置柱上梁安碓破收養	宜祭祀會親友冠帶出行移徙修造動土置柱上梁安碓破收養	宜祭祀會親友冠帶出行移徙修造動土置柱上梁安碓破收養	宜祭祀會親友冠帶出行移徙修造動土置柱上梁安碓破收養	宜祭祀會親友冠帶出行移徙修造動土置柱上梁安碓破收養	宜祭祀會親友冠帶出行移徙修造動土置柱上梁安碓破收養	宜祭祀會親友冠帶出行移徙修造動土置柱上梁安碓破收養	宜祭祀會親友冠帶出行移徙修造動土置柱上梁安碓破收養	宜祭祀會親友冠帶出行移徙修造動土置柱上梁安碓破收養

春丁祀孔

十五日	十四日	十三日	十二日	十一日	十日	九日	八日	七日	六日	五日	四日	三日	二日	一日
期星三木	期星二火	期星一月	期星六土	期星五金	期星四木	期星三水	期星二火	期星一月	期星六土	期星五金	期星四木	期星三水	期星二火	期星一月
正月廿五日	正月廿四日	正月廿三日	正月廿二日	正月廿一日	正月二十日	正月十九日	正月十八日	正月十七日	正月十六日	正月十五日	正月十四日	正月十三日	正月十二日	正月十一日
辛亥金宜危	壬子木宜危	癸丑土宜危	甲寅木宜危	乙卯水宜危	丙辰土宜危	丁巳土宜危	戊午火宜危	己未火宜危	庚申木宜危	辛酉木宜危	壬戌水宜危	癸亥水宜危	甲子金宜危	乙丑金宜危
宜會親友入學出行移徙修造動土置柱上梁安碓破收養	宜祭祀會親友冠帶出行移徙修造動土置柱上梁安碓破收養	宜祭祀會親友冠帶出行移徙修造動土置柱上梁安碓破收養	宜祭祀會親友冠帶出行移徙修造動土置柱上梁安碓破收養	宜祭祀會親友冠帶出行移徙修造動土置柱上梁安碓破收養	宜祭祀會親友冠帶出行移徙修造動土置柱上梁安碓破收養	宜祭祀會親友冠帶出行移徙修造動土置柱上梁安碓破收養	宜祭祀會親友冠帶出行移徙修造動土置柱上梁安碓破收養	宜祭祀會親友冠帶出行移徙修造動土置柱上梁安碓破收養	宜祭祀會親友冠帶出行移徙修造動土置柱上梁安碓破收養	宜祭祀會親友冠帶出行移徙修造動土置柱上梁安碓破收養	宜祭祀會親友冠帶出行移徙修造動土置柱上梁安碓破收養	宜祭祀會親友冠帶出行移徙修造動土置柱上梁安碓破收養	宜祭祀會親友冠帶出行移徙修造動土置柱上梁安碓破收養	宜祭祀會親友冠帶出行移徙修造動土置柱上梁安碓破收養

陽曆四月小

陰曆三月小

十四日	十三日	十二日	十一日	十日	九日	八日	七日	六日	五日	四日	三日	二日	一日
庚辰	辛巳	壬午	癸未	甲申	乙酉	丙戌	丁亥	戊子	己丑	庚寅	辛卯	壬辰	癸巳
二月廿五日	二月廿四日	二月廿三日	二月廿二日	二月廿一日	二月二十日	二月十九日	二月十八日	二月十七日	二月十六日	二月十五日	二月十四日	二月十三日	二月十二日
辛巳	庚辰	己卯	戊寅	丁丑	丙子	乙亥	甲戌	癸酉	壬申	辛未	庚午	己巳	戊辰
宜沐浴掃舍宇			宜沐浴掃舍宇	宜沐浴掃舍宇	宜沐浴掃舍宇	宜沐浴掃舍宇	宜沐浴掃舍宇	宜沐浴掃舍宇	宜沐浴掃舍宇	宜沐浴掃舍宇	宜沐浴掃舍宇	宜沐浴掃舍宇	宜沐浴掃舍宇

清明 (陰三月節) 六日午前一時三十八分 日出午前六時十四分  
 穀雨 (陰三月中三十一日) 午前八時五十五分 日出午後七時三十分

宜沐浴掃舍宇  
 宜沐浴掃舍宇  
 宜沐浴掃舍宇  
 宜沐浴掃舍宇  
 宜沐浴掃舍宇  
 宜沐浴掃舍宇  
 宜沐浴掃舍宇  
 宜沐浴掃舍宇  
 宜沐浴掃舍宇  
 宜沐浴掃舍宇  
 宜沐浴掃舍宇  
 宜沐浴掃舍宇  
 宜沐浴掃舍宇  
 宜沐浴掃舍宇

十五日	十六日	十七日	十八日	十九日	二十日	二十一日	二十二日	二十三日	二十四日	二十五日	二十六日	二十七日	二十八日	二十九日	三十日
庚辰	辛巳	壬午	癸未	甲申	乙酉	丙戌	丁亥	戊子	己丑	庚寅	辛卯	壬辰	癸巳	甲午	乙未
二月廿六日	二月廿七日	二月廿八日	二月廿九日	二月三十日	三月初一日	三月初二日	三月初三日	三月初四日	三月初五日	三月初六日	三月初七日	三月初八日	三月初九日	三月初十日	三月初十一日
壬午	癸未	甲申	乙酉	丙戌	丁亥	戊子	己丑	庚寅	辛卯	壬辰	癸巳	甲午	乙未	丙申	丁酉
宜沐浴掃舍宇	宜沐浴掃舍宇	宜沐浴掃舍宇	宜沐浴掃舍宇	宜沐浴掃舍宇	宜沐浴掃舍宇	宜沐浴掃舍宇	宜沐浴掃舍宇	宜沐浴掃舍宇	宜沐浴掃舍宇	宜沐浴掃舍宇	宜沐浴掃舍宇	宜沐浴掃舍宇	宜沐浴掃舍宇	宜沐浴掃舍宇	宜沐浴掃舍宇



陽曆五月大

陰曆四月小

立夏(陰四月節)六日午後七時二十一分  
小滿(陰四月中)二十二日午前八時二十七分

芒種(陰四月末)二十九日午前八時三十分  
夏至(陰五月節)二十九日午後八時三十分

十四日	丙辰	三	水	三月廿五日	辛亥	金	破	宜祭祀沐浴破屋垣
十三日	丁巳	四	木	三月廿四日	壬子	木	成	宜祭祀沐浴破屋垣
十二日	戊午	五	火	三月廿三日	癸丑	土	成	宜祭祀沐浴破屋垣
十一日	己未	六	土	三月廿二日	甲寅	木	成	宜祭祀沐浴破屋垣
十日	庚申	七	金	三月廿一日	乙卯	木	成	宜祭祀沐浴破屋垣
九日	辛酉	八	金	三月二十日	丙辰	土	成	宜祭祀沐浴破屋垣
八日	壬戌	九	土	三月十九日	丁巳	土	成	宜祭祀沐浴破屋垣
七日	癸亥	十	水	三月十八日	戊午	火	成	宜祭祀沐浴破屋垣
六日	甲子	十一	木	三月十七日	己未	土	成	宜祭祀沐浴破屋垣
五日	乙丑	十二	土	三月十六日	庚申	金	成	宜祭祀沐浴破屋垣
四日	丙寅	十三	火	三月十五日	辛酉	金	成	宜祭祀沐浴破屋垣
三日	丁卯	十四	木	三月十四日	壬戌	土	成	宜祭祀沐浴破屋垣
二日	戊辰	十五	土	三月十三日	癸亥	水	成	宜祭祀沐浴破屋垣
一日	己巳	十六	火	三月十二日	甲子	木	成	宜祭祀沐浴破屋垣

初日宜祭祀金日

十五日	丙辰	三	水	三月廿六日	壬子	木	成	宜沐浴
十四日	丁巳	四	木	三月廿七日	癸丑	土	成	宜沐浴
十三日	戊午	五	火	三月廿八日	甲寅	木	成	宜沐浴
十二日	己未	六	土	三月廿九日	乙卯	木	成	宜沐浴
十一日	庚申	七	金	四月初一日	丙辰	土	成	宜沐浴
十日	辛酉	八	金	四月初二日	丁巳	土	成	宜沐浴
九日	壬戌	九	土	四月初三日	戊午	火	成	宜沐浴
八日	癸亥	十	水	四月初四日	己未	土	成	宜沐浴
七日	甲子	十一	木	四月初五日	庚申	金	成	宜沐浴
六日	乙丑	十二	土	四月初六日	辛酉	金	成	宜沐浴
五日	丙寅	十三	火	四月初七日	壬戌	土	成	宜沐浴
四日	丁卯	十四	木	四月初八日	癸亥	水	成	宜沐浴
三日	戊辰	十五	土	四月初九日	甲子	木	成	宜沐浴
二日	己巳	十六	火	四月初十日	乙丑	土	成	宜沐浴
一日	庚午	十七	金	四月十一日	丙寅	火	成	宜沐浴
三十一日	辛未	十八	土	四月十二日	丁卯	木	成	宜沐浴
三十日	壬申	十九	金	四月十三日	戊辰	土	成	宜沐浴
二十九日	癸酉	二十	水					
二十八日	甲戌	二十一	火					
二十七日	乙亥	二十二	土					
二十日	丙子	二十三	金					
十九日	丁丑	二十四	土					
十八日	戊寅	二十五	火					
十七日	己卯	二十六	木					
十六日	庚辰	二十七	土					
十五日	辛巳	二十八	金					
十四日	壬午	二十九	水					
十三日	癸未	三十	火					
十二日	甲申	三十一	土					

陽曆六月小

一	日	四月十四日	己巳木斗建	宜祭祀
二	日	四月十五日	庚午土午除	宜祭祀
三	日	四月十六日	辛未土未滿	宜祭祀
四	日	四月十七日	壬申金虛平	宜祭祀沐浴會宇平治道塗
五	日	四月十八日	癸酉金危定	宜祭祀
六	日	四月十九日	甲戌火室定	宜祭祀
七	日	四月二十日	乙亥火壁執	宜祭祀沐浴
八	日	四月廿一日	丙子水畫破	宜祭祀沐浴
九	日	四月廿二日	丁丑水妻危	宜祭祀
十	日	四月廿三日	戊寅土胃成	宜祭祀
十一	日	四月廿四日	己卯土昂收	宜祭祀
十二	日	四月廿五日	庚辰金畢開	宜祭祀
十三	日	四月廿六日	辛巳金街開	宜祭祀
十四	日	四月廿七日	壬午木參建	宜祭祀

陰曆五月大

芒種(陰曆五月) 六日午後十一時五十二分 巳巳午時五十七分  
 夏至(陰曆五月) 二十三日午後四時四十分 巳巳午時五十七分  
 芒種(陰曆五月) 六日午後十一時五十二分 巳巳午時五十七分  
 夏至(陰曆五月) 二十三日午後四時四十分 巳巳午時五十七分  
 芒種(陰曆五月) 六日午後十一時五十二分 巳巳午時五十七分  
 夏至(陰曆五月) 二十三日午後四時四十分 巳巳午時五十七分

端午節

十五	日	四月初八日	癸卯木井除	樂王廟會
十六	日	四月初九日	甲申水鬼滿	宜沐浴沐浴會宇
十七	日	四月初十日	乙酉水柳平	宜沐浴沐浴會宇平治道塗
十八	日	四月初十一日	丙戌土星定	宜祭祀
十九	日	四月初十二日	丁亥土張執	宜祭祀沐浴
二十	日	四月初十三日	戊子火翼破	宜祭祀
二十一	日	四月初十四日	己丑火駱危	宜祭祀
二十二	日	四月初十五日	庚寅木角成	宜祭祀
二十三	日	四月初十六日	辛卯木亢收	宜祭祀
二十四	日	四月初十七日	壬辰水氐開	宜祭祀
二十五	日	四月初十八日	癸巳水房開	宜祭祀
二十六	日	四月初十九日	甲午金心建	宜祭祀
二十七	日	四月初二十日	乙未金尾除	宜祭祀
二十八	日	四月初二十一日	丙申火箕滿	宜祭祀
二十九	日	四月初二十二日	丁酉火斗平	宜祭祀
三十	日	四月初二十三日	戊戌木牛定	宜祭祀

陽曆七月大

陰曆六月小

十四日	十三日	十二日	十一日	十日	九日	八日	七日	六日	五日	四日	三日	二日	一日
庚辰	辛巳	壬午	癸未	甲申	乙酉	丙戌	丁亥	戊子	己丑	庚寅	辛卯	壬辰	癸巳
五月廿八日	五月廿七日	五月廿六日	五月廿五日	五月廿四日	五月廿三日	五月廿二日	五月廿一日	五月二十日	五月十九日	五月十八日	五月十七日	五月十六日	五月十五日
壬子	癸丑	甲寅	乙卯	丙辰	丁巳	戊午	己未	庚申	辛酉	壬戌	癸亥	甲子	乙丑
宜沐浴	宜祭祀	宜祭祀	宜祭祀	宜祭祀	宜祭祀	宜祭祀	宜祭祀	宜祭祀	宜祭祀	宜祭祀	宜祭祀	宜祭祀	宜祭祀

小暑 陰曆六月節 八日午前十時十九分 日出 午後五時三十分 日入 午後七時三十分 日長 五時三十分

大暑 陰曆六月廿四日 午前五時三十分 日出 午後七時三十分 日入 午後九時三十分 日長 四時三十分

十五日	十六日	十七日	十八日	十九日	二十日	二十一日	二十二日	二十三日	二十四日	二十五日	二十六日	二十七日	二十八日	二十九日	三十日	三十一日
甲寅	乙卯	丙辰	丁巳	戊午	己未	庚申	辛酉	壬戌	癸亥	甲子	乙丑	丙寅	丁卯	戊辰	己巳	庚午
五月初九日	五月初十日	五月初十一日	五月初十二日	五月初十三日	五月初十四日	五月初十五日	五月初十六日	五月初十七日	五月初十八日	五月初十九日	五月初二十日	五月初二十一日	五月初二十二日	五月初二十三日	五月初二十四日	五月初二十五日
甲寅	乙卯	丙辰	丁巳	戊午	己未	庚申	辛酉	壬戌	癸亥	甲子	乙丑	丙寅	丁卯	戊辰	己巳	庚午
宜祭祀	宜祭祀	宜祭祀	宜祭祀	宜祭祀	宜祭祀	宜祭祀	宜祭祀	宜祭祀	宜祭祀	宜祭祀	宜祭祀	宜祭祀	宜祭祀	宜祭祀	宜祭祀	宜祭祀

陽曆八月大

陰曆七月小

十四日	十三日	十二日	十一日	十日	九日	八日	七日	六日	五日	四日	三日	二日	一日
丙辰	丁巳	戊午	己未	庚申	辛酉	壬戌	癸亥	甲子	乙丑	丙寅	丁卯	戊辰	己巳
六月廿九日	六月廿八日	六月廿七日	六月廿六日	六月廿五日	六月廿四日	六月廿三日	六月廿二日	六月廿一日	六月二十日	六月十九日	六月十八日	六月十七日	六月十六日
癸未	壬午	辛巳	庚辰	己卯	戊寅	丁丑	丙子	乙亥	甲戌	癸酉	壬申	辛未	庚午
宜祭祀	宜祭祀會親友入學出行結婚納財收養	宜祭祀會親友入學出行結婚納財收養	宜祭祀會親友入學出行結婚納財收養	宜祭祀會親友入學出行結婚納財收養	宜祭祀會親友入學出行結婚納財收養	宜祭祀會親友入學出行結婚納財收養	宜祭祀會親友入學出行結婚納財收養	宜祭祀會親友入學出行結婚納財收養	宜祭祀會親友入學出行結婚納財收養	宜祭祀會親友入學出行結婚納財收養	宜祭祀會親友入學出行結婚納財收養	宜祭祀會親友入學出行結婚納財收養	宜祭祀會親友入學出行結婚納財收養

立秋(陰七月節) 八月後八時四分 日中前十五分  
 處暑(陰七月節) 七月二十四日午前十時三十二分 日中前十五分  
 下注 八月後六時十八分  
 金剛 八月後六時五十分  
 上注 八月後六時三十分  
 下注 八月後七時九分

十五日	十六日	十七日	十八日	十九日	二十日	二十一日	二十二日	二十三日	二十四日	二十五日	二十六日	二十七日	二十八日	二十九日	三十日	三十一日
丙辰	丁巳	戊午	己未	庚申	辛酉	壬戌	癸亥	甲子	乙丑	丙寅	丁卯	戊辰	己巳	庚午	辛未	壬申
七月初一日	七月初二日	七月初三日	七月初四日	七月初五日	七月初六日	七月初七日	七月初八日	七月初九日	七月初十日	七月初十一日	七月初十二日	七月初十三日	七月初十四日	七月初十五日	七月初十六日	七月初十七日
甲申	乙酉	丙戌	丁亥	戊子	己丑	庚寅	辛卯	壬辰	癸巳	甲午	乙未	丙申	丁酉	戊戌	己亥	庚子
宜出行進入口沐浴載衣納財會字	宜沐浴會親友破土安葬	宜會親友載衣納財收養	宜祭祀會親友出行結婚納財收養	宜祭祀會親友	宜祭祀會親友	宜祭祀會親友	宜祭祀會親友	宜祭祀會親友	宜祭祀會親友	宜祭祀會親友	宜祭祀會親友	宜祭祀會親友	宜祭祀會親友	宜祭祀會親友	宜祭祀會親友	宜祭祀會親友



陽曆九月小

陰曆八月大

建辰四  
南陽黑  
黃白  
紫白  
粉宿月

白露(陰八月節) 八月十日午後四時四十二分 日出前六時八分  
秋分(陰八月二十四日) 八月二十四日午後七時五十分 日出前六時二十六分  
日入後六時五十五分

下弦 七月廿五日午後三時十四分  
合朔 八月五日午後八時三十分  
上弦 八月十日午後七時五十四分  
望 八月十八日午後十時十七分

十四日	丙辰	四木	●上弦	八月初二日	甲寅	宜沐浴
十三日	丙辰	三火	●上弦	八月初一日	癸丑	宜沐浴
十二日	丙辰	二火	●上弦	七月初九日	壬子	宜祭祀
十一日	丙辰	一月	●上弦	七月廿八日	辛亥	宜祭祀
十日	丙辰	一日	●上弦	七月廿七日	庚戌	宜祭祀
九日	丙辰	六土	●上弦	七月廿六日	己酉	宜祭祀
八日	丙辰	五金	●上弦	七月廿五日	戊申	宜祭祀
七日	丙辰	四木	●上弦	七月廿四日	丁未	宜祭祀
六日	丙辰	三水	●上弦	七月廿三日	丙午	宜祭祀
五日	丙辰	二火	●上弦	七月廿二日	乙巳	宜祭祀
四日	丙辰	一月	●上弦	七月廿一日	甲辰	宜祭祀
三日	丙辰	一日	●上弦	七月二十日	癸卯	宜祭祀
二日	丙辰	六土	●上弦	七月十九日	壬寅	宜沐浴
一日	丙辰	五金	●上弦	七月十八日	辛丑	宜沐浴

秋丁祀孔

中秋節

十五日	丙辰	五金	●上弦	八月初三日	乙卯	日本承認滿洲國記念日
十六日	丙辰	六土	●上弦	八月初四日	丙辰	宜祭祀
十七日	丙辰	一月	●上弦	八月初五日	丁巳	宜祭祀
十八日	丙辰	二火	●上弦	八月初六日	戊午	宜祭祀
十九日	丙辰	三火	●上弦	八月初七日	己未	宜祭祀
二十日	丙辰	四木	●上弦	八月初八日	庚申	宜祭祀
二十一日	丙辰	五金	●上弦	八月初九日	辛酉	宜祭祀
二十二日	丙辰	六土	●上弦	八月初十日	壬戌	宜祭祀
二十三日	丙辰	一月	●上弦	八月十一日	癸亥	宜祭祀
二十四日	丙辰	二火	●上弦	八月十二日	甲子	宜祭祀
二十五日	丙辰	三火	●上弦	八月十三日	乙丑	宜祭祀
二十六日	丙辰	四木	●上弦	八月十四日	丙寅	宜祭祀
二十七日	丙辰	五金	●上弦	八月十五日	丁卯	宜祭祀
二十八日	丙辰	六土	●上弦	八月十六日	戊辰	宜祭祀
二十九日	丙辰	一月	●上弦	八月十七日	己巳	宜祭祀
三十日	丙辰	二火	●上弦	八月十八日	庚午	宜祭祀

陽曆十月大

陰曆九月小

十四日	十三日	十二日	十一日	十日	九日	八日	七日	六日	五日	四日	三日	二日	一日
初六	初五	初四	初三	初二	初一月	初一日	初一日	初一日	初一日	初一日	初一日	初一日	初一日
土	金	木	水	火	土	土	土	土	土	土	土	土	土
	●												
九月初二日	九月初一日	八月初三十日	八月初九日	八月初八日	八月初七日	八月初六日	八月初五日	八月初四日	八月初三日	八月初二日	八月初一日	八月初一日	八月初一日
甲申水	癸未木	壬午木	辛巳金	庚辰金	己卯土	戊寅土	丁丑水	丙子水	乙亥火	甲戌火	癸酉金	壬申金	辛未土
宜祭祀	宜祭祀	宜祭祀	宜祭祀	宜祭祀	宜祭祀	宜祭祀	宜祭祀	宜祭祀	宜祭祀	宜祭祀	宜祭祀	宜祭祀	宜祭祀

寒露 (陰九月節) 九日午後一時五十七分  
 霜降 (陰九月中二十四日午後四時四十六分)  
 下弦六日午後二時十七分  
 會期三日午前五時三十分  
 上弦十日午後三時三十分  
 望二十日午後三時三十分

十五日	十四日	十三日	十二日	十一日	十日	九日	八日	七日	六日	五日	四日	三日	二日	一日
初十日	初九日	初八日	初七日	初六日	初五日	初四日	初三日	初二日	初一日	初一日	初一日	初一日	初一日	初一日
火	土	金	木	水	火	土	土	土	土	土	土	土	土	土
九月初三日	九月初二日	九月初一日	八月初三十日	八月初二十九日	八月初二十八日	八月初二十七日	八月初二十六日	八月初二十五日	八月初二十四日	八月初二十三日	八月初二十二日	八月初二十一日	八月初二十日	八月初十九日
乙酉水	甲申金	癸未木	壬午木	辛巳金	庚辰金	己卯土	戊寅土	丁丑水	丙子水	乙亥火	甲戌火	癸酉金	壬申金	辛未土
宜沐浴	宜沐浴	宜沐浴	宜沐浴	宜沐浴	宜沐浴	宜沐浴	宜沐浴	宜沐浴	宜沐浴	宜沐浴	宜沐浴	宜沐浴	宜沐浴	宜沐浴



陽曆十一月小

陰曆十月大

建巳亥  
初白蒙  
南白黑  
九節備月

立冬 陰十月節 八日午後四時四十四分  
小雪 陰十月中三十三日午後一時五十九分  
日出入時  
日出入時  
日出入時  
日出入時

下注四 日午後十時三十分  
合祭一 日午後四時三十分  
上注九 日午前八時三十分  
立 二十七日午前六時三十分

十四日	初二	火	十月十四日	乙卯水尾定	宜祭祀
十三日	初一日	月	十月初三日	甲寅水心平	宜祭祀
十二日	日	日	十月初二日	癸丑水房滿	宜祭祀
十一日	初六	土	十月初一日	壬子木凶除	宜沐浴掃舍宇
十日	日	金	九月初九日	辛亥金亢建	宜祭祀
九日	日	木	九月初八日	庚戌金角開	宜祭祀
八日	日	水	九月初七日	己酉土陰開	宜祭祀
七日	日	火	九月初六日	戊申土翼開	宜祭祀
六日	日	月	九月廿五日	丁未水張收	宜祭祀
五日	日	日	九月廿四日	丙午水麗成	宜祭祀
四日	日	土	九月廿三日	乙巳火柳危	宜祭祀
三日	日	金	九月廿二日	甲辰火鬼破	宜祭祀
二日	日	木	九月廿一日	癸卯金井執	宜祭祀
一日	日	水	九月二十日	壬寅金參定	宜祭祀

十五日	初三	水	十月初五日	丙辰土箕執	宜沐浴療病
十六日	初四	木	十月初六日	丁巳土牛破	宜祭祀
十七日	初五	金	十月初七日	戊午火牛危	宜祭祀
十八日	初六	土	十月初八日	己未火女成	宜祭祀
十九日	初七	日	十月初九日	庚申木虛收	宜祭祀
二十日	初八	日	十月初十日	辛酉木危開	宜祭祀
二十一日	初九	月	十月初十日	壬戌水室開	宜祭祀
二十二日	十日	火	十月十一日	癸亥水室滿	宜祭祀
二十三日	十一	水	十月十二日	甲子金室除	宜祭祀
二十四日	十二	木	十月十三日	乙丑金室滿	宜祭祀
二十五日	十三	金	十月十四日	丙寅火胃平	宜祭祀
二十六日	十四	土	十月十五日	丁卯火昴定	宜祭祀
二十七日	十五	日	十月十六日	戊辰木畢執	宜祭祀
二十八日	十六	日	十月十七日	己巳木胃破	宜祭祀
二十九日	十七	火	十月十八日	庚午土參危	宜祭祀
三十日	十八	水	十月十九日	辛未土井危	宜祭祀

陽曆十二月大

十四日	期星四木	十一月初四日	乙酉水牛收	宜祭祀沐浴掃舍宇收獵
十三日	期星三水	十一月初三日	甲申水羊成	宜祭祀會親友入寺出行時鳴鑼導人口移徙喪葬
十二日	期星二火	十一月初二日	癸未木鹿危	宜收獵
十一日	期星一月	十一月初一日	壬午木心破	宜祭祀沐浴
十日	期星日	十月三十日	辛巳金房執	宜祭祀
九日	期星六土	十月廿九日	庚辰金龜定	宜祭祀
八日	期星五金	十月廿八日	己卯土九平	宜祭祀
七日	期星四木	十月廿七日	戊寅土角平	宜祭祀
六日	期星三水	十月廿六日	丁丑水雞滿	宜祭祀
五日	期星二火	十月廿五日	丙子水翼除	宜出行移徙沐浴掃舍宇破土啓墳
四日	期星一月	十月廿四日	乙亥火張建	宜祭祀沐浴
三日	期星日	十月廿三日	甲戌火星開	宜祭祀
二日	期星六土	十月廿二日	癸酉金柳開	宜祭祀入學沐浴掃舍宇
一日	期星五金	十月廿一日	壬申金鬼收	宜沐浴掃舍宇

陰曆十一月小

建丙子

大雪 十一月節 八日午前九時十八分 日出午前六時三十九分  
 冬至 十一月中 十三日午前三時六分 日出午前八時一十分

下弦 四日 午前五時四十分  
 合朔 十一日 午前六時四十分  
 上弦 十九日 午前六時四十分  
 望 二十六日 午後八時十八分

十五日	期星五金	十一月初五日	丙戌土牛開	宜祭祀
十六日	期星六土	十一月初六日	丁亥土女閉	宜祭祀沐浴
十七日	期星日	十一月初七日	戊子火虛建	宜祭祀沐浴掃舍宇
十八日	期星一月	十一月初八日	己丑火危除	宜祭祀沐浴掃舍宇
十九日	期星二火	十一月初九日	庚寅木室滿	宜祭祀會親友出行時鳴鑼導人口移徙喪葬
二十日	期星三水	十一月初十日	辛卯木室平	宜祭祀會親友出行時鳴鑼導人口移徙喪葬
二十一日	期星四木	十一月十一日	壬辰木室定	宜祭祀會親友出行時鳴鑼導人口移徙喪葬
二十二日	期星五金	十一月十二日	癸巳水室執	宜祭祀
二十三日	期星六土	十一月十三日	甲午金胃破	宜祭祀
二十四日	期星日	十一月十四日	乙未金昂危	宜祭祀
二十五日	期星一月	十一月十五日	丙申火畢成	宜沐浴掃舍宇
二十六日	期星二火	十一月十六日	丁酉火將收	宜祭祀沐浴掃舍宇
二十七日	期星三水	十一月十七日	戊戌木參開	宜祭祀
二十八日	期星四木	十一月十八日	己亥木井閉	宜沐浴裁衣
二十九日	期星五金	十一月十九日	庚子土鬼建	宜祭祀會親友出行時鳴鑼導人口移徙喪葬
三十日	期星六土	十一月二十日	辛丑土柳除	宜祭祀會親友出行時鳴鑼導人口移徙喪葬
三十一日	期星日	十一月廿一日	壬寅金星滿	宜祭祀會親友出行時鳴鑼導人口移徙喪葬



庚申六年

地名	最高極氣温 (攝氏之度)											
	一月	二月	三月	四月	五月	六月	七月	八月	九月	十月	十一月	十二月
大連	10.6	14.0	17.7	21.3	25.0	28.7	32.4	36.1	39.8	43.5	47.2	50.9
滿洲里	16.0	19.7	23.4	27.1	30.8	34.5	38.2	41.9	45.6	49.3	53.0	56.7
齊齊哈爾	11.3	15.0	18.7	22.4	26.1	29.8	33.5	37.2	40.9	44.6	48.3	52.0
哈爾濱	12.0	15.7	19.4	23.1	26.8	30.5	34.2	37.9	41.6	45.3	49.0	52.7
新賓	13.0	16.7	20.4	24.1	27.8	31.5	35.2	38.9	42.6	46.3	50.0	53.7
吉林	14.0	17.7	21.4	25.1	28.8	32.5	36.2	39.9	43.6	47.3	51.0	54.7
延吉	15.0	18.7	22.4	26.1	29.8	33.5	37.2	40.9	44.6	48.3	52.0	55.7
密山	16.0	19.7	23.4	27.1	30.8	34.5	38.2	41.9	45.6	49.3	53.0	56.7
龍江	17.0	20.7	24.4	28.1	31.8	35.5	39.2	42.9	46.6	50.3	54.0	57.7
黑龍	18.0	21.7	25.4	29.1	32.8	36.5	40.2	43.9	47.6	51.3	55.0	58.7
齊齊哈爾	19.0	22.7	26.4	30.1	33.8	37.5	41.2	44.9	48.6	52.3	56.0	59.7
齊齊哈爾	20.0	23.7	27.4	31.1	34.8	38.5	42.2	45.9	49.6	53.3	57.0	60.7
齊齊哈爾	21.0	24.7	28.4	32.1	35.8	39.5	43.2	46.9	50.6	54.3	58.0	61.7
齊齊哈爾	22.0	25.7	29.4	33.1	36.8	40.5	44.2	47.9	51.6	55.3	59.0	62.7
齊齊哈爾	23.0	26.7	30.4	34.1	37.8	41.5	45.2	48.9	52.6	56.3	60.0	63.7
齊齊哈爾	24.0	27.7	31.4	35.1	38.8	42.5	46.2	49.9	53.6	57.3	61.0	64.7
齊齊哈爾	25.0	28.7	32.4	36.1	39.8	43.5	47.2	50.9	54.6	58.3	62.0	65.7
齊齊哈爾	26.0	29.7	33.4	37.1	40.8	44.5	48.2	51.9	55.6	59.3	63.0	66.7
齊齊哈爾	27.0	30.7	34.4	38.1	41.8	45.5	49.2	52.9	56.6	60.3	64.0	67.7
齊齊哈爾	28.0	31.7	35.4	39.1	42.8	46.5	50.2	53.9	57.6	61.3	65.0	68.7
齊齊哈爾	29.0	32.7	36.4	40.1	43.8	47.5	51.2	54.9	58.6	62.3	66.0	69.7
齊齊哈爾	30.0	33.7	37.4	41.1	44.8	48.5	52.2	55.9	59.6	63.3	67.0	70.7
齊齊哈爾	31.0	34.7	38.4	42.1	45.8	49.5	53.2	56.9	60.6	64.3	68.0	71.7
齊齊哈爾	32.0	35.7	39.4	43.1	46.8	50.5	54.2	57.9	61.6	65.3	69.0	72.7
齊齊哈爾	33.0	36.7	40.4	44.1	47.8	51.5	55.2	58.9	62.6	66.3	70.0	73.7
齊齊哈爾	34.0	37.7	41.4	45.1	48.8	52.5	56.2	59.9	63.6	67.3	71.0	74.7
齊齊哈爾	35.0	38.7	42.4	46.1	49.8	53.5	57.2	60.9	64.6	68.3	72.0	75.7
齊齊哈爾	36.0	39.7	43.4	47.1	50.8	54.5	58.2	61.9	65.6	69.3	73.0	76.7
齊齊哈爾	37.0	40.7	44.4	48.1	51.8	55.5	59.2	62.9	66.6	70.3	74.0	77.7
齊齊哈爾	38.0	41.7	45.4	49.1	52.8	56.5	60.2	63.9	67.6	71.3	75.0	78.7
齊齊哈爾	39.0	42.7	46.4	50.1	53.8	57.5	61.2	64.9	68.6	72.3	76.0	79.7
齊齊哈爾	40.0	43.7	47.4	51.1	54.8	58.5	62.2	65.9	69.6	73.3	77.0	80.7
齊齊哈爾	41.0	44.7	48.4	52.1	55.8	59.5	63.2	66.9	70.6	74.3	78.0	81.7
齊齊哈爾	42.0	45.7	49.4	53.1	56.8	60.5	64.2	67.9	71.6	75.3	79.0	82.7
齊齊哈爾	43.0	46.7	50.4	54.1	57.8	61.5	65.2	68.9	72.6	76.3	80.0	83.7
齊齊哈爾	44.0	47.7	51.4	55.1	58.8	62.5	66.2	69.9	73.6	77.3	81.0	84.7
齊齊哈爾	45.0	48.7	52.4	56.1	59.8	63.5	67.2	70.9	74.6	78.3	82.0	85.7
齊齊哈爾	46.0	49.7	53.4	57.1	60.8	64.5	68.2	71.9	75.6	79.3	83.0	86.7
齊齊哈爾	47.0	50.7	54.4	58.1	61.8	65.5	69.2	72.9	76.6	80.3	84.0	87.7
齊齊哈爾	48.0	51.7	55.4	59.1	62.8	66.5	70.2	73.9	77.6	81.3	85.0	88.7
齊齊哈爾	49.0	52.7	56.4	60.1	63.8	67.5	71.2	74.9	78.6	82.3	86.0	89.7
齊齊哈爾	50.0	53.7	57.4	61.1	64.8	68.5	72.2	75.9	79.6	83.3	87.0	90.7
齊齊哈爾	51.0	54.7	58.4	62.1	65.8	69.5	73.2	76.9	80.6	84.3	88.0	91.7
齊齊哈爾	52.0	55.7	59.4	63.1	66.8	70.5	74.2	77.9	81.6	85.3	89.0	92.7
齊齊哈爾	53.0	56.7	60.4	64.1	67.8	71.5	75.2	78.9	82.6	86.3	90.0	93.7
齊齊哈爾	54.0	57.7	61.4	65.1	68.8	72.5	76.2	79.9	83.6	87.3	91.0	94.7
齊齊哈爾	55.0	58.7	62.4	66.1	69.8	73.5	77.2	80.9	84.6	88.3	92.0	95.7
齊齊哈爾	56.0	59.7	63.4	67.1	70.8	74.5	78.2	81.9	85.6	89.3	93.0	96.7
齊齊哈爾	57.0	60.7	64.4	68.1	71.8	75.5	79.2	82.9	86.6	90.3	94.0	97.7
齊齊哈爾	58.0	61.7	65.4	69.1	72.8	76.5	80.2	83.9	87.6	91.3	95.0	98.7
齊齊哈爾	59.0	62.7	66.4	70.1	73.8	77.5	81.2	84.9	88.6	92.3	96.0	99.7
齊齊哈爾	60.0	63.7	67.4	71.1	74.8	78.5	82.2	85.9	89.6	93.3	97.0	100.7
齊齊哈爾	61.0	64.7	68.4	72.1	75.8	79.5	83.2	86.9	90.6	94.3	98.0	101.7
齊齊哈爾	62.0	65.7	69.4	73.1	76.8	80.5	84.2	87.9	91.6	95.3	99.0	102.7
齊齊哈爾	63.0	66.7	70.4	74.1	77.8	81.5	85.2	88.9	92.6	96.3	100.0	103.7
齊齊哈爾	64.0	67.7	71.4	75.1	78.8	82.5	86.2	89.9	93.6	97.3	101.0	104.7
齊齊哈爾	65.0	68.7	72.4	76.1	79.8	83.5	87.2	90.9	94.6	98.3	102.0	105.7
齊齊哈爾	66.0	69.7	73.4	77.1	80.8	84.5	88.2	91.9	95.6	99.3	103.0	106.7
齊齊哈爾	67.0	70.7	74.4	78.1	81.8	85.5	89.2	92.9	96.6	100.3	104.0	107.7
齊齊哈爾	68.0	71.7	75.4	79.1	82.8	86.5	90.2	93.9	97.6	101.3	105.0	108.7
齊齊哈爾	69.0	72.7	76.4	80.1	83.8	87.5	91.2	94.9	98.6	102.3	106.0	109.7
齊齊哈爾	70.0	73.7	77.4	81.1	84.8	88.5	92.2	95.9	99.6	103.3	107.0	110.7
齊齊哈爾	71.0	74.7	78.4	82.1	85.8	89.5	93.2	96.9	100.6	104.3	108.0	111.7
齊齊哈爾	72.0	75.7	79.4	83.1	86.8	90.5	94.2	97.9	101.6	105.3	109.0	112.7
齊齊哈爾	73.0	76.7	80.4	84.1	87.8	91.5	95.2	98.9	102.6	106.3	110.0	113.7
齊齊哈爾	74.0	77.7	81.4	85.1	88.8	92.5	96.2	99.9	103.6	107.3	111.0	114.7
齊齊哈爾	75.0	78.7	82.4	86.1	89.8	93.5	97.2	100.9	104.6	108.3	112.0	115.7
齊齊哈爾	76.0	79.7	83.4	87.1	90.8	94.5	98.2	101.9	105.6	109.3	113.0	116.7
齊齊哈爾	77.0	80.7	84.4	88.1	91.8	95.5	99.2	102.9	106.6	110.3	114.0	117.7
齊齊哈爾	78.0	81.7	85.4	89.1	92.8	96.5	100.2	103.9	107.6	111.3	115.0	118.7
齊齊哈爾	79.0	82.7	86.4	90.1	93.8	97.5	101.2	104.9	108.6	112.3	116.0	119.7
齊齊哈爾	80.0	83.7	87.4	91.1	94.8	98.5	102.2	105.9	109.6	113.3	117.0	120.7
齊齊哈爾	81.0	84.7	88.4	92.1	95.8	99.5	103.2	106.9	110.6	114.3	118.0	121.7
齊齊哈爾	82.0	85.7	89.4	93.1	96.8	100.5	104.2	107.9	111.6	115.3	119.0	122.7
齊齊哈爾	83.0	86.7	90.4	94.1	97.8	101.5	105.2	108.9	112.6	116.3	120.0	123.7
齊齊哈爾	84.0	87.7	91.4	95.1	98.8	102.5	106.2	109.9	113.6	117.3	121.0	124.7
齊齊哈爾	85.0	88.7	92.4	96.1	99.8	103.5	107.2	110.9	114.6	118.3	122.0	125.7
齊齊哈爾	86.0	89.7	93.4	97.1	100.8	104.5	108.2	111.9	115.6	119.3	123.0	126.7
齊齊哈爾	87.0	90.7	94.4	98.1	101.8	105.5	109.2	112.9	116.6	120.3	124.0	127.7
齊齊哈爾	88.0	91.7	95.4	99.1	102.8	106.5	110.2	113.9	117.6	121.3	125.0	128.7
齊齊哈爾	89.0	92.7	96.4	100.1	103.8	107.5	111.2	114.9	118.6	122.3	126.0	129.7
齊齊哈爾	90.0	93.7	97.4	101.1	104.8	108.5	112.2	115.9	119.6	123.3	127.0	130.7
齊齊哈爾	91.0	94.7	98.4	102.1	105.8	109.5	113.2	116.9	120.6	124.3	128.0	131.7
齊齊哈爾	92.0	95.7	99.4	103.1	106.8	110.5	114.2	117.9	121.6	125.3	129.0	132.7
齊齊哈爾	93.0	96.7	100.4	104.1	107.8	111.5	115.2	118.9	122.6	126.3	130.0	133.7
齊齊哈爾	94.0	97.7	101.4	105.1	108.8	112.5	116.2	119.9	123.6	127.3	131.0	134.7
齊齊哈爾	95.0	98.7	102.4	106.1	109.8	113.5	117.2	120.9	124.6	128.3	132.0	135.7
齊齊哈爾	96.0	99.7	103.4	107.1	110.8	114.5						

降 水 量 (毫)

地名	一月	二月	三月	四月	五月	六月	七月	八月	九月	十月	十一月	十二月	年
大連	10.5	7.8	26.4	22.3	43.9	26.0	22.0	9.0	26.0	22.0	22.0	22.0	22.0
滿洲里	10.5	7.8	26.4	22.3	43.9	26.0	22.0	9.0	26.0	22.0	22.0	22.0	22.0
海拉爾	10.5	7.8	26.4	22.3	43.9	26.0	22.0	9.0	26.0	22.0	22.0	22.0	22.0
興安	10.5	7.8	26.4	22.3	43.9	26.0	22.0	9.0	26.0	22.0	22.0	22.0	22.0
扎蘭屯	10.5	7.8	26.4	22.3	43.9	26.0	22.0	9.0	26.0	22.0	22.0	22.0	22.0
赤塔	10.5	7.8	26.4	22.3	43.9	26.0	22.0	9.0	26.0	22.0	22.0	22.0	22.0
承德	10.5	7.8	26.4	22.3	43.9	26.0	22.0	9.0	26.0	22.0	22.0	22.0	22.0
開源	10.5	7.8	26.4	22.3	43.9	26.0	22.0	9.0	26.0	22.0	22.0	22.0	22.0
奉天	10.5	7.8	26.4	22.3	43.9	26.0	22.0	9.0	26.0	22.0	22.0	22.0	22.0
營口	10.5	7.8	26.4	22.3	43.9	26.0	22.0	9.0	26.0	22.0	22.0	22.0	22.0
延吉	10.5	7.8	26.4	22.3	43.9	26.0	22.0	9.0	26.0	22.0	22.0	22.0	22.0
牡丹江	10.5	7.8	26.4	22.3	43.9	26.0	22.0	9.0	26.0	22.0	22.0	22.0	22.0
密山	10.5	7.8	26.4	22.3	43.9	26.0	22.0	9.0	26.0	22.0	22.0	22.0	22.0
黑龍山	10.5	7.8	26.4	22.3	43.9	26.0	22.0	9.0	26.0	22.0	22.0	22.0	22.0
齊齊哈爾	10.5	7.8	26.4	22.3	43.9	26.0	22.0	9.0	26.0	22.0	22.0	22.0	22.0
哈爾濱	10.5	7.8	26.4	22.3	43.9	26.0	22.0	9.0	26.0	22.0	22.0	22.0	22.0
新賓	10.5	7.8	26.4	22.3	43.9	26.0	22.0	9.0	26.0	22.0	22.0	22.0	22.0
地	10.5	7.8	26.4	22.3	43.9	26.0	22.0	9.0	26.0	22.0	22.0	22.0	22.0

康 德 六 年

四

最 低 極 氣 温 (攝氏之度) (一) 示零度以下

地名	一月	二月	三月	四月	五月	六月	七月	八月	九月	十月	十一月	十二月	年
大連	-19.9	-19.9	-12.6	-10.0	-10.9	-10.9	-10.9	-10.9	-10.9	-10.9	-10.9	-10.9	-10.9
滿洲里	-19.9	-19.9	-12.6	-10.0	-10.9	-10.9	-10.9	-10.9	-10.9	-10.9	-10.9	-10.9	-10.9
海拉爾	-19.9	-19.9	-12.6	-10.0	-10.9	-10.9	-10.9	-10.9	-10.9	-10.9	-10.9	-10.9	-10.9
興安	-19.9	-19.9	-12.6	-10.0	-10.9	-10.9	-10.9	-10.9	-10.9	-10.9	-10.9	-10.9	-10.9
扎蘭屯	-19.9	-19.9	-12.6	-10.0	-10.9	-10.9	-10.9	-10.9	-10.9	-10.9	-10.9	-10.9	-10.9
赤塔	-19.9	-19.9	-12.6	-10.0	-10.9	-10.9	-10.9	-10.9	-10.9	-10.9	-10.9	-10.9	-10.9
承德	-19.9	-19.9	-12.6	-10.0	-10.9	-10.9	-10.9	-10.9	-10.9	-10.9	-10.9	-10.9	-10.9
開源	-19.9	-19.9	-12.6	-10.0	-10.9	-10.9	-10.9	-10.9	-10.9	-10.9	-10.9	-10.9	-10.9
奉天	-19.9	-19.9	-12.6	-10.0	-10.9	-10.9	-10.9	-10.9	-10.9	-10.9	-10.9	-10.9	-10.9
營口	-19.9	-19.9	-12.6	-10.0	-10.9	-10.9	-10.9	-10.9	-10.9	-10.9	-10.9	-10.9	-10.9
延吉	-19.9	-19.9	-12.6	-10.0	-10.9	-10.9	-10.9	-10.9	-10.9	-10.9	-10.9	-10.9	-10.9
牡丹江	-19.9	-19.9	-12.6	-10.0	-10.9	-10.9	-10.9	-10.9	-10.9	-10.9	-10.9	-10.9	-10.9
密山	-19.9	-19.9	-12.6	-10.0	-10.9	-10.9	-10.9	-10.9	-10.9	-10.9	-10.9	-10.9	-10.9
黑龍山	-19.9	-19.9	-12.6	-10.0	-10.9	-10.9	-10.9	-10.9	-10.9	-10.9	-10.9	-10.9	-10.9
齊齊哈爾	-19.9	-19.9	-12.6	-10.0	-10.9	-10.9	-10.9	-10.9	-10.9	-10.9	-10.9	-10.9	-10.9
哈爾濱	-19.9	-19.9	-12.6	-10.0	-10.9	-10.9	-10.9	-10.9	-10.9	-10.9	-10.9	-10.9	-10.9
新賓	-19.9	-19.9	-12.6	-10.0	-10.9	-10.9	-10.9	-10.9	-10.9	-10.9	-10.9	-10.9	-10.9
地	-19.9	-19.9	-12.6	-10.0	-10.9	-10.9	-10.9	-10.9	-10.9	-10.9	-10.9	-10.9	-10.9

康 德 六 年

四

康德六年

地名	降 水 日 數												快 晴 日 數											
	一	二	三	四	五	六	七	八	九	十	十一	十二	一	二	三	四	五	六	七	八	九	十	十一	十二
大連	三	三	三	三	三	三	三	三	三	三	三	三	三	三	三	三	三	三	三	三	三	三	三	
滿洲里	四	四	四	四	四	四	四	四	四	四	四	四	四	四	四	四	四	四	四	四	四	四	四	
海拉爾	五	五	五	五	五	五	五	五	五	五	五	五	五	五	五	五	五	五	五	五	五	五	五	
興安	六	六	六	六	六	六	六	六	六	六	六	六	六	六	六	六	六	六	六	六	六	六	六	
扎蘭屯	七	七	七	七	七	七	七	七	七	七	七	七	七	七	七	七	七	七	七	七	七	七	七	
赤倫	八	八	八	八	八	八	八	八	八	八	八	八	八	八	八	八	八	八	八	八	八	八	八	
承德	九	九	九	九	九	九	九	九	九	九	九	九	九	九	九	九	九	九	九	九	九	九	九	
錦州	十	十	十	十	十	十	十	十	十	十	十	十	十	十	十	十	十	十	十	十	十	十	十	
遼寧	十一	十一	十一	十一	十一	十一	十一	十一	十一	十一	十一	十一	十一	十一	十一	十一	十一	十一	十一	十一	十一	十一	十一	
奉天	十二	十二	十二	十二	十二	十二	十二	十二	十二	十二	十二	十二	十二	十二	十二	十二	十二	十二	十二	十二	十二	十二	十二	
營口	一	一	一	一	一	一	一	一	一	一	一	一	一	一	一	一	一	一	一	一	一	一	一	
延吉	二	二	二	二	二	二	二	二	二	二	二	二	二	二	二	二	二	二	二	二	二	二	二	
牡丹江	三	三	三	三	三	三	三	三	三	三	三	三	三	三	三	三	三	三	三	三	三	三	三	
綏芬河	四	四	四	四	四	四	四	四	四	四	四	四	四	四	四	四	四	四	四	四	四	四	四	
密山	五	五	五	五	五	五	五	五	五	五	五	五	五	五	五	五	五	五	五	五	五	五	五	
富錦	六	六	六	六	六	六	六	六	六	六	六	六	六	六	六	六	六	六	六	六	六	六	六	
黑龍	七	七	七	七	七	七	七	七	七	七	七	七	七	七	七	七	七	七	七	七	七	七	七	
齊齊哈爾	八	八	八	八	八	八	八	八	八	八	八	八	八	八	八	八	八	八	八	八	八	八	八	
哈爾濱	九	九	九	九	九	九	九	九	九	九	九	九	九	九	九	九	九	九	九	九	九	九	九	
新賓	十	十	十	十	十	十	十	十	十	十	十	十	十	十	十	十	十	十	十	十	十	十	十	
地 名	初	二	三	四	五	六	七	八	九	十	十一	十二	初	二	三	四	五	六	七	八	九	十	十一	

霜 雪 期 節

觀 測 地 一 覽

地名	霜 雪 期 節												觀 測 地 一 覽											
	初	二	三	四	五	六	七	八	九	十	十一	十二	北	東	南	西	高	低	年	年	年	年	年	年
大連	十	十	十	十	十	十	十	十	十	十	十	十	三	三	三	三	三	三	三	三	三	三	三	
滿洲里	十	十	十	十	十	十	十	十	十	十	十	十	三	三	三	三	三	三	三	三	三	三	三	
海拉爾	十	十	十	十	十	十	十	十	十	十	十	十	三	三	三	三	三	三	三	三	三	三	三	
興安	十	十	十	十	十	十	十	十	十	十	十	十	三	三	三	三	三	三	三	三	三	三	三	
扎蘭屯	十	十	十	十	十	十	十	十	十	十	十	十	三	三	三	三	三	三	三	三	三	三	三	
赤倫	十	十	十	十	十	十	十	十	十	十	十	十	三	三	三	三	三	三	三	三	三	三	三	
承德	十	十	十	十	十	十	十	十	十	十	十	十	三	三	三	三	三	三	三	三	三	三	三	
錦州	十	十	十	十	十	十	十	十	十	十	十	十	三	三	三	三	三	三	三	三	三	三	三	
遼寧	十	十	十	十	十	十	十	十	十	十	十	十	三	三	三	三	三	三	三	三	三	三	三	
奉天	十	十	十	十	十	十	十	十	十	十	十	十	三	三	三	三	三	三	三	三	三	三	三	
營口	十	十	十	十	十	十	十	十	十	十	十	十	三	三	三	三	三	三	三	三	三	三	三	
延吉	十	十	十	十	十	十	十	十	十	十	十	十	三	三	三	三	三	三	三	三	三	三	三	
牡丹江	十	十	十	十	十	十	十	十	十	十	十	十	三	三	三	三	三	三	三	三	三	三	三	
綏芬河	十	十	十	十	十	十	十	十	十	十	十	十	三	三	三	三	三	三	三	三	三	三	三	
密山	十	十	十	十	十	十	十	十	十	十	十	十	三	三	三	三	三	三	三	三	三	三	三	
富錦	十	十	十	十	十	十	十	十	十	十	十	十	三	三	三	三	三	三	三	三	三	三	三	
黑龍	十	十	十	十	十	十	十	十	十	十	十	十	三	三	三	三	三	三	三	三	三	三	三	
齊齊哈爾	十	十	十	十	十	十	十	十	十	十	十	十	三	三	三	三	三	三	三	三	三	三	三	
哈爾濱	十	十	十	十	十	十	十	十	十	十	十	十	三	三	三	三	三	三	三	三	三	三	三	
新賓	十	十	十	十	十	十	十	十	十	十	十	十	三	三	三	三	三	三	三	三	三	三	三	
地 名	初	二	三	四	五	六	七	八	九	十	十一	十二	北	東	南	西	高	低	年	年	年	年	年	

康德六年

四五

康德六年



### 農事合作社的好處

我國各縣，為什麼設立農事合作社？

為增進我國農民的福利，

為實現建國的理想，

為達成建國的世界。

農事合作社是甚麼機關？

並不是衙門，也不是官廳，是我們農民組織的一

個團體。

加入農事合作社為合作員的時候，有什麼利益？

一、能得到公平交易，不受不良商人的欺騙。

我們農民，一年裏以血汗的代價，所得來的糧食，

必須拿到市上去賣，換些金錢，留著過日子；可是，

在組織農事合作社以前，我們總是賣着我們血汗換來的

糧食，往往就被那些不良的商人欺騙了！不是拿大斗

來量我們，就是拿價錢來壓我們，像這樣不公平的交易，

在現在我們新國家，是絕不允許的，所以我們的

合作社，才在各地糧食的銷場，設立了農產物交易

市場。凡我們所賣的糧食，都要經過我們交易市場的

檢查，由交易市場，按照糧食的品質優劣，給我們定

等級，和給我們定價，並且替我們和糧食交易的，在

交易市場，所定的價錢，完全是按照大進、清淨等，

與外國貿易的價錢規定的，所以我們所得到的金錢，

當然比從前要多了，雖然替我們交易的時候，要拿

出極少的交易手續費，給我們合作社；可是我們合作

員，收入增多的利益。

四、可以享受共同販賣的利益。

這共同販賣，就像我們寄存在倉庫的糧食，我們

要賣的糧食和加工品等等，若是個人賣自己所有的東

西的時候，市上因為我們賣的數量很少，是不能夠給

我們相當的價錢；若是經我們合作社，將我們合作員

所有的農產物，和其他生產品，共同合在一起出賣的

時候，就是我們拿的一斗一升，也能換得，並且合

作社，多為實行按法出賣，是又能夠得到很好的價

錢，在這共同販賣所得的錢，再按我們出賣的數量，

分給我們，我們的收入，是比單獨去賣一定要多的，

所以這共同販賣，是很有利益的。

五、能借到貸款。

就是我們所需要的金錢，今後不用出很大的利息，

再到放錢的家去借；我們農事合作社，就會替我們設

法的，我們農事合作社的貸款利息很輕，就不會把押

物件，拿五人以上的連理保證，也可借到信用貸款；

所以我們農村裏的小戶，也能借到的，像那賣青苗，

社，將來一定還要記這所收的手續費，設法還給我們

辦些公益的事情，絕不是指著這筆款項，以圖營利的

（家畜交易市場，也和農產物交易市場大同小異）。

二、能利用合作社的倉庫。

就是我們所打的糧食，打算拿到市上去賣，可

是那個時候，市上的行情很低，要是賣出的時候，是

沒有利的；所以我們必須要把他貯藏起來，等到行情

提高的時候，才拿出來賣，可是我們在這個時候，還需

要金錢，這錢怎樣去辦呢？現在我們的農事合作社，

為給我們貯藏，保管糧食，設有倉庫，因為行情不佳，

不願出賣的糧食，可以拿到我們合作社的倉庫，貯藏

起來；我們需要金錢的時候，可以先由合作社借些

使用，等到行情提高的時候，我們再把他所寄存的糧食

合作社倉庫的糧食出售，這時得來的金錢，就可以把借

的金錢還給他，這是多麼方便，多麼有利的事啊！

三、能利用合作社的共同施設。

向來我們農民，就知道地裏出什麼，我們賣什麼，

並不懂得什麼叫做加工？什麼叫做改良？所以自己家

出那種原料，還要到市上去買那原料的加工作，就像

醬油！我們日常生活不可缺少的東西——米食我們打

完場所剩的那些豆餅子，就可以作的東西，還要到市

上去買，這是多麼不經濟！我們所生產的東西，品質

又非常不好，所以不能得到良好的代價，可是我們打

算加工，要我們農產物的品質向上，並沒有這種器具

或借印子的苦惱，今後是不能再有了，我們的合作社，

不單實行貸款，並且還辦理收受我們合作員的貯金，

六、可以享受日常生活用品，和生產用品的共同購買。

像我們過日子，每天不可缺少的油、鹽、醬、醋、

布疋等等，和我們種地不可缺少的農具、肥料等等的

東西，若是單獨去買，一定是價錢很貴，這種事情，

我們個人，並不以為有多大損失；可是若拿我們一

個屯子，一個村和我們一個縣這樣來看，這種損失，

是非常大的，我們合作社，為使我們合作員的支出減

少，收入增多，所以專辦我們合作員所打買的東西

和數量，由家而屯，由屯而村，由村而縣的，將種類

繁多，蒐集一起，由批發社，或者工廠，廉價的直銷

購入，再分給我們；我們不但可以省錢，併且還可以

省去很可貴的工夫。

七、可得到生產指導的便利。

農事合作社裏，設有農業技術員，我們對於某一

種的莊稼，不知怎樣的去種，對於病、蟲害，不知怎樣

防除等等，關於生產的一切，我們農民不明瞭的事情，

他能指導我們，告訴我們，使我們農民生產增加，收

入增多；我們若有不明瞭的事情，還可以到合作社裏

去問他們，因為農事合作社，是我們農民大家組織的，

所以他們能懇懇的告訴我們，絕不能嫌麻煩的。

以上所說的，是合作社的簡單說明，總括起來說，

農事合作社，所辦的事情，完全是給我們合作員謀

幸福的，開發我國農產的，盼望我國農民，都趕快的

加入罷！



郵政資費表

(國內)

包	件郵遠速			件郵內市			件郵常尋		
	第一種	第二種	第三種	第一種	第二種	第三種	第一種	第二種	第三種
第一種	每封	每封	每封	每封	每封	每封	每封	每封	每封
第二種	每封	每封	每封	每封	每封	每封	每封	每封	每封
第三種	每封	每封	每封	每封	每封	每封	每封	每封	每封
第四種	每封	每封	每封	每封	每封	每封	每封	每封	每封
第五種	每封	每封	每封	每封	每封	每封	每封	每封	每封
第六種	每封	每封	每封	每封	每封	每封	每封	每封	每封
第七種	每封	每封	每封	每封	每封	每封	每封	每封	每封
第八種	每封	每封	每封	每封	每封	每封	每封	每封	每封
第九種	每封	每封	每封	每封	每封	每封	每封	每封	每封
第十種	每封	每封	每封	每封	每封	每封	每封	每封	每封

電報費價目表

收發地域	尋常電報費		無線電報費	
	日	漢文、洋文	日	漢文、洋文
滿洲內互相間及發往朝鮮、芝罘、橫濱、日本內地、臺灣	國幣六分	國幣八分	國幣五分	國幣七分
發往日本內地、臺灣	國幣六分	國幣八分	國幣五分	國幣七分
發往日本內地、臺灣	國幣六分	國幣八分	國幣五分	國幣七分
發往日本內地、臺灣	國幣六分	國幣八分	國幣五分	國幣七分
發往日本內地、臺灣	國幣六分	國幣八分	國幣五分	國幣七分
發往日本內地、臺灣	國幣六分	國幣八分	國幣五分	國幣七分
發往日本內地、臺灣	國幣六分	國幣八分	國幣五分	國幣七分
發往日本內地、臺灣	國幣六分	國幣八分	國幣五分	國幣七分
發往日本內地、臺灣	國幣六分	國幣八分	國幣五分	國幣七分



### 度量衡表

區分		名		命		位	
尺	法	寸	分	釐	毫	絲	忽
米	法	分	釐	毫	絲	忽	微
斤	法	兩	錢	分	厘	毫	絲
石	法	斗	石	斗	石	斗	石

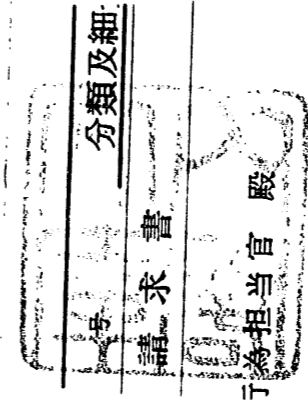
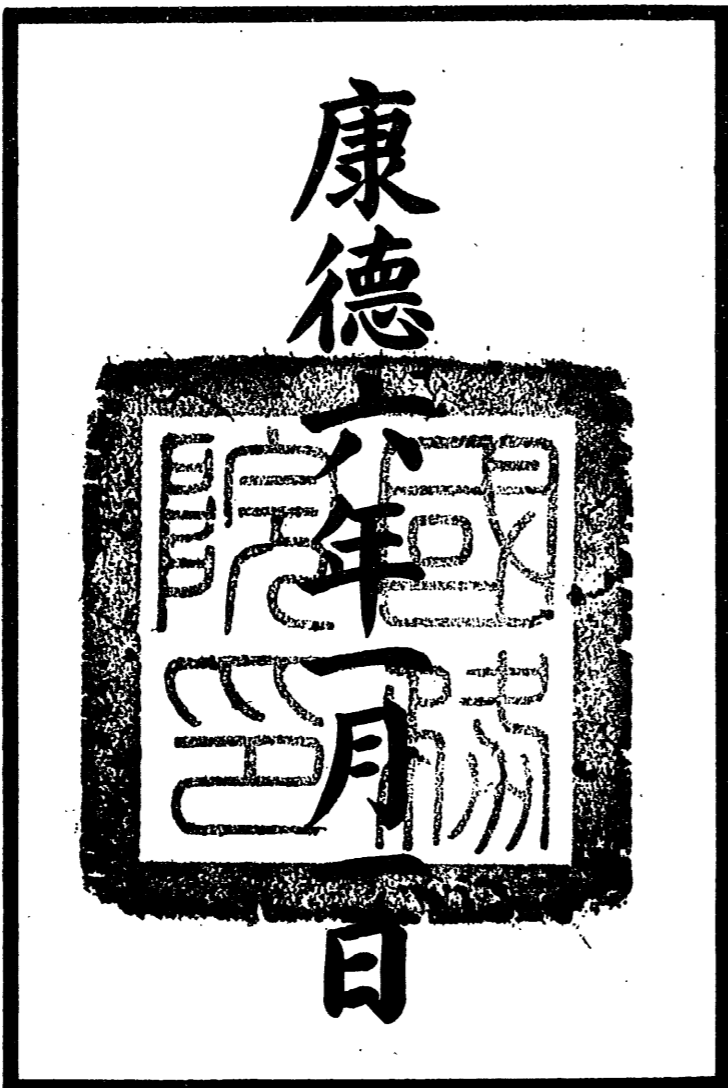
（本表係根據下位數字以換之數已四捨五入）

### 學校教育概要

**教育方針**

基於建國精神 及訪日宣揚之趣旨 以成使社會日滿一德一心 不可分之關係 及民族協和之精神 開明東方道德 致意忠孝大義 涵養莊盛之國民精神 陶冶德性 並置重於國民生活安定上所必需之實學 授與知識 技能 更圖保護增進身體之健康 而養成忠良之國民

學校行專表		學校體系		統計校學	
入學報名處	市、街、村公署及學校	國民小學	國民小學	國民小學	國民小學
前學期	自一月一日起至六月三十日止	國民小學	國民小學	國民小學	國民小學
後學期	自七月一日起至十二月三十一日止	國民小學	國民小學	國民小學	國民小學
休業日	星期日、春節、元宵節、奉天祀孔、端午節、秋丁祀孔、仲秋節、陽曆一月二日、三日、十二月二十九日、三十日、三十一日、會於陽曆五月二日、三日及十二月末日之陽曆日、休會休業日及夏季休業日（合計六十日以內）	國民小學	國民小學	國民小學	國民小學
教科書	採用國定教科書入學時由學校購買	國民小學	國民小學	國民小學	國民小學

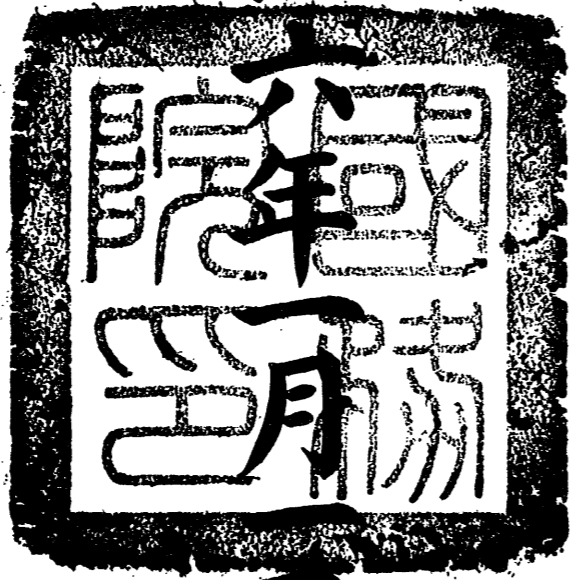


國土之極端					主要河川					全國面積及戶口					主要都邑戶口				
方位	極端	經度	緯度	地點	河川名	長	發源地	地方別	面積	戶數	人口	都邑名	戶數	人口					
北緯	五十三度	東經	一百三十五度	黑龍江	八七〇里		長白山	全圖	一、〇〇〇	一、〇〇〇	一、〇〇〇	新賓	一、〇〇〇	一、〇〇〇					
南緯	三十八度	西經	一百零四度	遼河	五〇〇里		遼寧	吉林	八、〇〇〇	八、〇〇〇	八、〇〇〇	哈爾濱	一、〇〇〇	一、〇〇〇					
東經	一百零四度	西經	一百零四度	松花江	五〇〇里		黑龍江	黑龍江	二、〇〇〇	二、〇〇〇	二、〇〇〇	齊齊哈爾	一、〇〇〇	一、〇〇〇					
西經	一百零四度	東經	一百零四度	嫩江	三〇〇里		嫩江	遼寧	一、〇〇〇	一、〇〇〇	一、〇〇〇	長春	一、〇〇〇	一、〇〇〇					
各地之經緯度					主要湖沼														
地名	經度	緯度	地點	湖沼名	面積	地點													
新賓	一百三十五度	五十三度	長白山	興凱湖	九〇里	吉林													
奉天	一百零四度	三十八度	遼寧	鏡泊湖	五〇里	吉林													
吉林	一百零四度	四十二度	遼寧	松花湖	八〇里	吉林													
黑龍江	一百零四度	四十二度	遼寧	呼倫池	一〇里	吉林													
遼寧	一百零四度	四十二度	遼寧	貝爾池	七里	吉林													
遼寧	一百零四度	四十二度	遼寧	大青湖	八里	吉林													

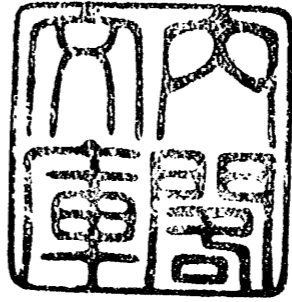
康德六年

五

# 康德



日



文獻

康德六年

國土之極端		主要河川		全國面積及戶口		主要都邑戶口	
方位	經度之極點	河川名	長	地方別面積 (平方里)	戶口	都邑名	戶口
極東	一三五度二〇分	阿爾泰	八七六〇里	全國	一〇,二〇〇,〇〇〇	哈爾濱	一,〇〇〇,〇〇〇
極西	一〇五度二〇分	長白山	二,〇〇〇里	黑龍江省	一,〇〇〇,〇〇〇	齊齊哈爾	一,〇〇〇,〇〇〇
極南	一五度二〇分	遼河	一,〇〇〇里	遼寧省	一,〇〇〇,〇〇〇	錦州	一,〇〇〇,〇〇〇
極北	五三度五〇分	嫩江	一,〇〇〇里	吉林省	一,〇〇〇,〇〇〇	長春	一,〇〇〇,〇〇〇
各地之經緯度		主要湖沼		(註)		大連	
地名	經度	湖沼名	面積	戶口		戶口	
東京	一三九度〇〇分	興凱湖	五〇〇里	一〇,〇〇〇,〇〇〇		九,〇〇〇,〇〇〇	
奉天	一二四度〇〇分	鏡泊湖	八〇〇里	一〇,〇〇〇,〇〇〇		八,〇〇〇,〇〇〇	
吉林	一二五度〇〇分	松花江	九〇〇里	一〇,〇〇〇,〇〇〇		七,〇〇〇,〇〇〇	
齊齊哈爾	一二二度〇〇分	呼倫池	一〇〇里	一〇,〇〇〇,〇〇〇		六,〇〇〇,〇〇〇	
大連	一二五度〇〇分	貝爾池	七〇里	一〇,〇〇〇,〇〇〇		五,〇〇〇,〇〇〇	
安東	一二五度〇〇分	大青湖	八里	一〇,〇〇〇,〇〇〇		四,〇〇〇,〇〇〇	
承德	一一七度〇〇分			一〇,〇〇〇,〇〇〇		三,〇〇〇,〇〇〇	
瀋陽	一二五度〇〇分			一〇,〇〇〇,〇〇〇		二,〇〇〇,〇〇〇	
海拉爾	一二五度〇〇分			一〇,〇〇〇,〇〇〇		一,〇〇〇,〇〇〇	
黑河	一二五度〇〇分			一〇,〇〇〇,〇〇〇		〇,〇〇〇,〇〇〇	

五四