

康徳七年時憲書

449
7

0 1 2 3 4 5 6 7 8 9 10

1 : 28

449
7

國務院頒行

康德七年^{歲次庚辰}時憲書

中央觀象臺編纂

詔書

朕自登極以來 亟思躬訪日本皇室 修睦聯歡 以伸精華 今次東渡 宿願克遂 日本皇室 懇切相待 備極優隆 其臣民 熱誠迎送 亦無不殫竭禮敬 衷懷銘刻 殊不能忘 深維我國建立 以遠今茲 皆賴友邦之仗義盡力 以奠丕基 茲幸親致誠悃 復加意觀察 知其政本所立 在乎仁愛 教本所重 在乎忠孝 民心之尊君親上 如天如地 莫不忠勇奉公 誠意為國 故能安內攘外 講信睦鄰 以維持萬世一系之皇統 朕今躬接其上下 咸以至誠相結 氣同道合 依賴不渝 朕與日本天皇陛下 精神如一體 爾眾庶等 更當仰體此意 與友邦一德一心 以冀定兩國永久之基礎 發揚東方道德之真義 則大局和平 人類福祉 必可致也 凡我臣民 務遵朕旨 以垂萬禩 欽此

御名 御璽

康德二年五月二日

國務總理大臣 鄭 孝 胥
官內府大臣 沈 瑞 麟

康
德
七
年

大滿洲帝國國歌

maestoso (♩ = 66)

5-3- | 1-00 | 2131 | 5-0 | 6-4- | 2-00 | 64235 |
天 地 間 有 了 新 滿 洲 新 滿 洲 便 是 新 天

1-0 | 2-2- | 5-2 | 3-1- | 2-350 | 1-6- | 5235- |
地 頂 天 立 地 無 苦 無 憂 造 成 我 國 家

6 2 3 | 5 1 2 | 3 1 2 | 5-0 | 3-1- | 3 5 5 0 | 5-3- |
只 有 親 愛 是 無 怨 仇 人 民 三 十 萬 人 民

5 1 1 0 | 5-6- | 3-5- | 6-7 2 | 1-0 | 6 4 5- | 6 4 5- |
三 十 萬 艱 加 十 倍 也 得 自 由 重 仁 義 尚 禮 讓

4-2- | 3-50 | 6 4 5- | 6 4 5- | 4-2- | 3-10 | 1-1- |
使 我 身 許 家 已 齊 國 已 治 此 外 何 求 近 之

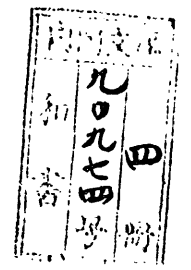
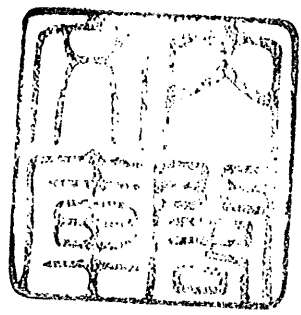
6 1 6 1 3 5 | 6-5- | 2-3 5 0 | 1-1- | 6 1 6 1 3 5 | 6-5- | 2-1- |
則 與 世 界 同 化 遠 之 則 與 天 地 同 流

滿洲帝國協和會綱領

滿洲帝國協和會者，乃唯一永久且舉國一致之實踐組織，與政府表裏為一體

- 一、建國精神之發揚
- 一、民族協和之實現
- 一、國民生活之向上
- 一、宣德達情之徹底
- 一、國民動員之完成

藉此以實現建國之理想，而期創造道義之世界也。

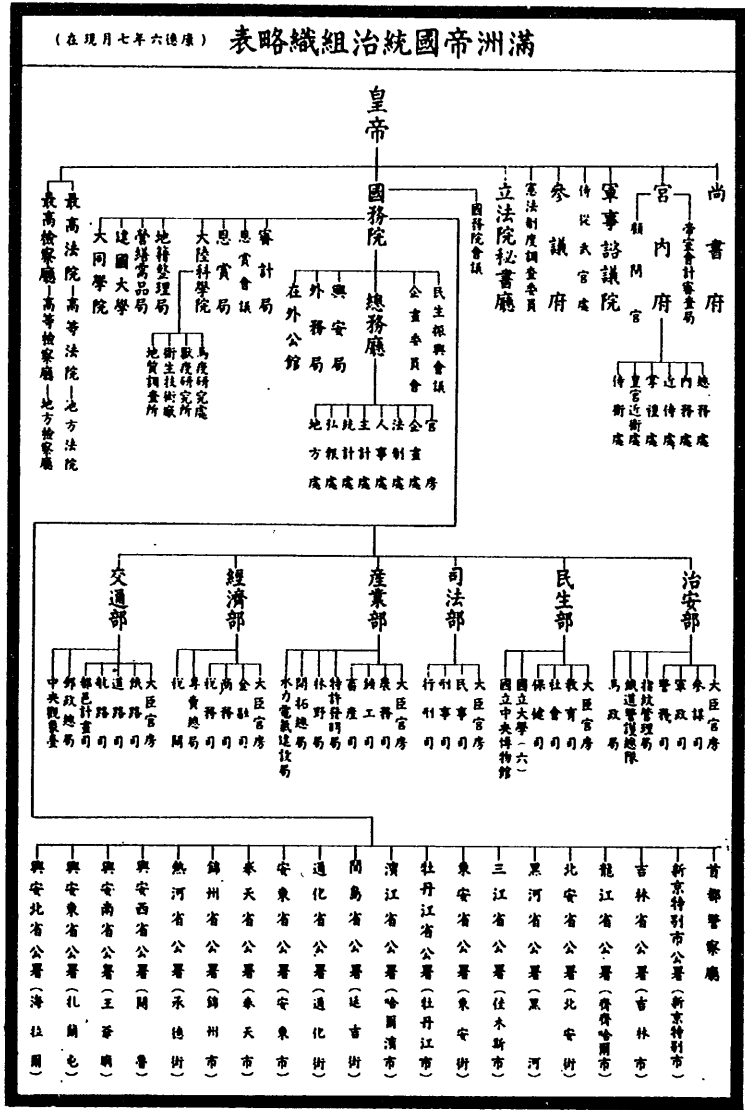


滿洲帝國地圖

旗 國



露光量違いにより重複撮影



凡例

一、本時憲書以太陽曆為主附註太陰曆以資參考
 一、凡時刻用我國標準時即東經一百三十五度之平時
 一、日出入時刻以日面上邊見於地平線上之時刻為準
 一、月出入時刻以月面中心見於地平線上之時刻為準
 一、日出(入)方位即日出(入)時自正東(西)起算而向南北所測之日面中心方位角
 一、每月節氣下所載日出入時刻以新京為準
 一、卷末附載關於氣象農事之表及其他諸重要事項以供日用參考

太歲在庚辰 納音屬金 歲德在庚合在乙

春牛身高三尺六寸五分面如童子像白衣紅膝帶平梳兩髻在頂直上冠耳用左手提著袴無行纏鞋于鞭杖用柳枝長二尺四寸鞭結用麻五色繡染芒神忙於牛左並立

社	末伏	中伏	初伏
陽九月二十二日	陽八月十六日	陽七月二十六日	陽七月十六日
陰八月廿一日	陰七月初八日	陰六月廿二日	陰六月十二日

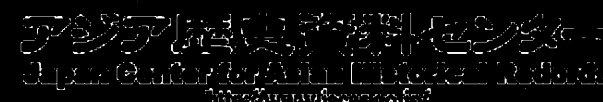
圖之方位神年

丙	丁	戊	己	庚	辛	壬	癸
甲	乙	丙	丁	戊	己	庚	辛
壬	癸	甲	乙	丙	丁	戊	己
庚	辛	壬	癸	甲	乙	丙	丁
戊	己	庚	辛	壬	癸	甲	乙
丙	丁	戊	己	庚	辛	壬	癸
甲	乙	丙	丁	戊	己	庚	辛
壬	癸	甲	乙	丙	丁	戊	己
庚	辛	壬	癸	甲	乙	丙	丁
戊	己	庚	辛	壬	癸	甲	乙
丙	丁	戊	己	庚	辛	壬	癸
甲	乙	丙	丁	戊	己	庚	辛
壬	癸	甲	乙	丙	丁	戊	己
庚	辛	壬	癸	甲	乙	丙	丁
戊	己	庚	辛	壬	癸	甲	乙
丙	丁	戊	己	庚	辛	壬	癸
甲	乙	丙	丁	戊	己	庚	辛
壬	癸	甲	乙	丙	丁	戊	己
庚	辛	壬	癸	甲	乙	丙	丁
戊	己	庚	辛	壬	癸	甲	乙
丙	丁	戊	己	庚	辛	壬	癸
甲	乙	丙	丁	戊	己	庚	辛
壬	癸	甲	乙	丙	丁	戊	己
庚	辛	壬	癸	甲	乙	丙	丁
戊	己	庚	辛	壬	癸	甲	乙
丙	丁	戊	己	庚	辛	壬	癸
甲	乙	丙	丁	戊	己	庚	辛
壬	癸	甲	乙	丙	丁	戊	己
庚	辛	壬	癸	甲	乙	丙	丁
戊	己	庚	辛	壬	癸	甲	乙
丙	丁	戊	己	庚	辛	壬	癸
甲	乙	丙	丁	戊	己	庚	辛
壬	癸	甲	乙	丙	丁	戊	己
庚	辛	壬	癸	甲	乙	丙	丁
戊	己	庚	辛	壬	癸	甲	乙
丙	丁	戊	己	庚	辛	壬	癸
甲	乙	丙	丁	戊	己	庚	辛
壬	癸	甲	乙	丙	丁	戊	己
庚	辛	壬	癸	甲	乙	丙	丁
戊	己	庚	辛	壬	癸	甲	乙
丙	丁	戊	己	庚	辛	壬	癸
甲	乙	丙	丁	戊	己	庚	辛
壬	癸	甲	乙	丙	丁	戊	己
庚	辛	壬	癸	甲	乙	丙	丁
戊	己	庚	辛	壬	癸	甲	乙
丙	丁	戊	己	庚	辛	壬	癸
甲	乙	丙	丁	戊	己	庚	辛
壬	癸	甲	乙	丙	丁	戊	己
庚	辛	壬	癸	甲	乙	丙	丁
戊	己	庚	辛	壬	癸	甲	乙
丙	丁	戊	己	庚	辛	壬	癸
甲	乙	丙	丁	戊	己	庚	辛
壬	癸	甲	乙	丙	丁	戊	己
庚	辛	壬	癸	甲	乙	丙	丁
戊	己	庚	辛	壬	癸	甲	乙
丙	丁	戊	己	庚	辛	壬	癸
甲	乙	丙	丁	戊	己	庚	辛
壬	癸	甲	乙	丙	丁	戊	己
庚	辛	壬	癸	甲	乙	丙	丁
戊	己	庚	辛	壬	癸	甲	乙
丙	丁	戊	己	庚	辛	壬	癸
甲	乙	丙	丁	戊	己	庚	辛
壬	癸	甲	乙	丙	丁	戊	己
庚	辛	壬	癸	甲	乙	丙	丁
戊	己	庚	辛	壬	癸	甲	乙
丙	丁	戊	己	庚	辛	壬	癸
甲	乙	丙	丁	戊	己	庚	辛
壬	癸	甲	乙	丙	丁	戊	己
庚	辛	壬	癸	甲	乙	丙	丁
戊	己	庚	辛	壬	癸	甲	乙
丙	丁	戊	己	庚	辛	壬	癸
甲	乙	丙	丁	戊	己	庚	辛
壬	癸	甲	乙	丙	丁	戊	己
庚	辛	壬	癸	甲	乙	丙	丁
戊	己	庚	辛	壬	癸	甲	乙
丙	丁	戊	己	庚	辛	壬	癸
甲	乙	丙	丁	戊	己	庚	辛
壬	癸	甲	乙	丙	丁	戊	己
庚	辛	壬	癸	甲	乙	丙	丁
戊	己	庚	辛	壬	癸	甲	乙
丙	丁	戊	己	庚	辛	壬	癸
甲	乙	丙	丁	戊	己	庚	辛
壬	癸	甲	乙	丙	丁	戊	己
庚	辛	壬	癸	甲	乙	丙	丁
戊	己	庚	辛	壬	癸	甲	乙
丙	丁	戊	己	庚	辛	壬	癸
甲	乙	丙	丁	戊	己	庚	辛
壬	癸	甲	乙	丙	丁	戊	己
庚	辛	壬	癸	甲	乙	丙	丁
戊	己	庚	辛	壬	癸	甲	乙
丙	丁	戊	己	庚	辛	壬	癸
甲	乙	丙	丁	戊	己	庚	辛
壬	癸	甲	乙	丙	丁	戊	己
庚	辛	壬	癸	甲	乙	丙	丁
戊	己	庚	辛	壬	癸	甲	乙
丙	丁	戊	己	庚	辛	壬	癸
甲	乙	丙	丁	戊	己	庚	辛
壬	癸	甲	乙	丙	丁	戊	己
庚	辛	壬	癸	甲	乙	丙	丁
戊	己	庚	辛	壬	癸	甲	乙
丙	丁	戊	己	庚	辛	壬	癸
甲	乙	丙	丁	戊	己	庚	辛
壬	癸	甲	乙	丙	丁	戊	己
庚	辛	壬	癸	甲	乙	丙	丁
戊	己	庚	辛	壬	癸	甲	乙
丙	丁	戊	己	庚	辛	壬	癸
甲	乙	丙	丁	戊	己	庚	辛
壬	癸	甲	乙	丙	丁	戊	己
庚	辛	壬	癸	甲	乙	丙	丁
戊	己	庚	辛	壬	癸	甲	乙
丙	丁	戊	己	庚	辛	壬	癸
甲	乙	丙	丁	戊	己	庚	辛
壬	癸	甲	乙	丙	丁	戊	己
庚	辛	壬	癸	甲	乙	丙	丁
戊	己	庚	辛	壬	癸	甲	乙
丙	丁	戊	己	庚	辛	壬	癸
甲	乙	丙	丁	戊	己	庚	辛
壬	癸	甲	乙	丙	丁	戊	己
庚	辛	壬	癸	甲	乙	丙	丁
戊	己	庚	辛	壬	癸	甲	乙
丙	丁	戊	己	庚	辛	壬	癸
甲	乙	丙	丁	戊	己	庚	辛
壬	癸	甲	乙	丙	丁	戊	己
庚	辛	壬	癸	甲	乙	丙	丁
戊	己	庚	辛	壬	癸	甲	乙
丙	丁	戊	己	庚	辛	壬	癸
甲	乙	丙	丁	戊	己	庚	辛
壬	癸	甲	乙	丙	丁	戊	己
庚	辛	壬	癸	甲	乙	丙	丁
戊	己	庚	辛	壬	癸	甲	乙
丙	丁	戊	己	庚	辛	壬	癸
甲	乙	丙	丁	戊	己	庚	辛
壬	癸	甲	乙	丙	丁	戊	己
庚	辛	壬	癸	甲	乙	丙	丁
戊	己	庚	辛	壬	癸	甲	乙
丙	丁	戊	己	庚	辛	壬	癸
甲	乙	丙	丁	戊	己	庚	辛
壬	癸	甲	乙	丙	丁	戊	己
庚	辛	壬	癸	甲	乙	丙	丁
戊	己	庚	辛	壬	癸	甲	乙
丙	丁	戊	己	庚	辛	壬	癸
甲	乙	丙	丁	戊	己	庚	辛
壬	癸	甲	乙	丙	丁	戊	己
庚	辛	壬	癸	甲	乙	丙	丁
戊	己	庚	辛	壬	癸	甲	乙
丙	丁	戊	己	庚	辛	壬	癸
甲	乙	丙	丁	戊	己	庚	辛
壬	癸	甲	乙	丙	丁	戊	己
庚	辛	壬	癸	甲	乙	丙	丁
戊	己	庚	辛	壬	癸	甲	乙
丙	丁	戊	己	庚	辛	壬	癸
甲	乙	丙	丁	戊	己	庚	辛
壬	癸	甲	乙	丙	丁	戊	己
庚	辛	壬	癸	甲	乙	丙	丁
戊	己	庚	辛	壬	癸	甲	乙
丙	丁	戊	己	庚	辛	壬	癸
甲	乙	丙	丁	戊	己	庚	辛
壬	癸	甲	乙	丙	丁	戊	己
庚	辛	壬	癸	甲	乙	丙	丁
戊	己	庚	辛	壬	癸	甲	乙
丙	丁	戊	己	庚	辛	壬	癸
甲	乙	丙	丁	戊	己	庚	辛
壬	癸	甲	乙	丙	丁	戊	己
庚	辛	壬	癸	甲	乙	丙	丁
戊	己	庚	辛	壬	癸	甲	乙
丙	丁	戊	己	庚	辛	壬	癸
甲	乙	丙	丁	戊	己	庚	辛
壬	癸	甲	乙	丙	丁	戊	己
庚	辛	壬	癸	甲	乙	丙	丁
戊	己	庚	辛	壬	癸	甲	乙
丙	丁	戊	己	庚	辛	壬	癸
甲	乙	丙	丁	戊	己	庚	辛
壬	癸	甲	乙	丙	丁	戊	己
庚	辛	壬	癸	甲	乙	丙	丁
戊	己	庚	辛	壬	癸	甲	乙
丙	丁	戊	己	庚	辛	壬	癸
甲	乙	丙	丁	戊	己	庚	辛
壬	癸	甲	乙	丙	丁	戊	己
庚	辛	壬	癸	甲	乙	丙	丁
戊	己	庚	辛	壬	癸	甲	乙
丙	丁	戊	己	庚	辛	壬	癸
甲	乙	丙	丁	戊	己	庚	

節氣		節氣	
節	氣	節	氣
小寒	陰十二月節	大寒	陰十二月節
立春	陰正月節	雨水	陰正月節
驚蟄	陰二月節	春分	陰二月節
清明	陰三月節	穀雨	陰三月節
立夏	陰四月節	小滿	陰四月節
芒種	陰五月節	夏至	陰五月節
小暑	陰六月節	大暑	陰六月節
立秋	陰七月節	處暑	陰七月節
白露	陰八月節	秋分	陰八月節
寒露	陰九月節	霜降	陰九月節
立冬	陰十月節	小雪	陰十月節
大雪	陰十一月節	冬至	陰十一月節
土王用事	陽一月十八日	除歲	陽一月十八日

各地之日出入時刻及方位表

節氣	月日	新		京		奉		天		吉		林	
		日出時刻	日入時刻	日出(入)方位	日出時刻	日入時刻	日出(入)方位	日出時刻	日入時刻	日出(入)方位	日出時刻	日入時刻	日出(入)方位
小寒	一月六日	午前七時三十分	午後七時三十分	東(西)三十五度南	午前七時三十分	午後七時三十分	東(西)三十五度南	午前七時三十分	午後七時三十分	東(西)三十五度南	午前七時三十分	午後七時三十分	東(西)三十五度南
大寒	一月十日	午前七時三十分	午後七時三十分	東(西)三十五度南	午前七時三十分	午後七時三十分	東(西)三十五度南	午前七時三十分	午後七時三十分	東(西)三十五度南	午前七時三十分	午後七時三十分	東(西)三十五度南
立春	二月三日	午前七時三十分	午後七時三十分	東(西)三十五度南	午前七時三十分	午後七時三十分	東(西)三十五度南	午前七時三十分	午後七時三十分	東(西)三十五度南	午前七時三十分	午後七時三十分	東(西)三十五度南
雨水	二月七日	午前七時三十分	午後七時三十分	東(西)三十五度南	午前七時三十分	午後七時三十分	東(西)三十五度南	午前七時三十分	午後七時三十分	東(西)三十五度南	午前七時三十分	午後七時三十分	東(西)三十五度南
春分	三月二十一日	午前六時	午後六時	東(西)九十度	午前六時	午後六時	東(西)九十度	午前六時	午後六時	東(西)九十度	午前六時	午後六時	東(西)九十度
清明	四月五日	午前五時	午後五時	東(西)七十五度南	午前五時	午後五時	東(西)七十五度南	午前五時	午後五時	東(西)七十五度南	午前五時	午後五時	東(西)七十五度南
立夏	五月二十日	午前四時	午後四時	東(西)六十度南	午前四時	午後四時	東(西)六十度南	午前四時	午後四時	東(西)六十度南	午前四時	午後四時	東(西)六十度南
芒種	六月五日	午前四時	午後四時	東(西)四十五度南	午前四時	午後四時	東(西)四十五度南	午前四時	午後四時	東(西)四十五度南	午前四時	午後四時	東(西)四十五度南
小暑	六月二十三日	午前四時	午後四時	東(西)三十度南	午前四時	午後四時	東(西)三十度南	午前四時	午後四時	東(西)三十度南	午前四時	午後四時	東(西)三十度南
立秋	七月七日	午前四時	午後四時	東(西)十五度南	午前四時	午後四時	東(西)十五度南	午前四時	午後四時	東(西)十五度南	午前四時	午後四時	東(西)十五度南
白露	七月二十三日	午前四時	午後四時	東(西)零度	午前四時	午後四時	東(西)零度	午前四時	午後四時	東(西)零度	午前四時	午後四時	東(西)零度
寒露	八月七日	午前四時	午後四時	東(西)十五度北	午前四時	午後四時	東(西)十五度北	午前四時	午後四時	東(西)十五度北	午前四時	午後四時	東(西)十五度北
霜降	八月二十三日	午前四時	午後四時	東(西)三十度北	午前四時	午後四時	東(西)三十度北	午前四時	午後四時	東(西)三十度北	午前四時	午後四時	東(西)三十度北
立冬	九月七日	午前四時	午後四時	東(西)四十五度北	午前四時	午後四時	東(西)四十五度北	午前四時	午後四時	東(西)四十五度北	午前四時	午後四時	東(西)四十五度北
小雪	九月二十三日	午前四時	午後四時	東(西)六十度北	午前四時	午後四時	東(西)六十度北	午前四時	午後四時	東(西)六十度北	午前四時	午後四時	東(西)六十度北
大雪	十月七日	午前四時	午後四時	東(西)七十五度北	午前四時	午後四時	東(西)七十五度北	午前四時	午後四時	東(西)七十五度北	午前四時	午後四時	東(西)七十五度北
冬至	十一月二十一日	午前四時	午後四時	東(西)九十度北	午前四時	午後四時	東(西)九十度北	午前四時	午後四時	東(西)九十度北	午前四時	午後四時	東(西)九十度北
小寒	十二月六日	午前四時	午後四時	東(西)七十五度北	午前四時	午後四時	東(西)七十五度北	午前四時	午後四時	東(西)七十五度北	午前四時	午後四時	東(西)七十五度北
大寒	十二月十六日	午前四時	午後四時	東(西)六十度北	午前四時	午後四時	東(西)六十度北	午前四時	午後四時	東(西)六十度北	午前四時	午後四時	東(西)六十度北



各地之日出入時刻及方位表

節氣	月日	哈爾濱		齊齊哈爾		大連	
		日出時刻	日入時刻	日出時刻	日入時刻	日出時刻	日入時刻
小寒	一月六日	午前八時八分	午後五時三十分	午前八時八分	午後五時三十分	午前八時八分	午後五時三十分
大寒	一月二十日	午前八時八分	午後五時三十分	午前八時八分	午後五時三十分	午前八時八分	午後五時三十分
立春	二月四日	午前七時五十分	午後五時三十分	午前七時五十分	午後五時三十分	午前七時五十分	午後五時三十分
雨水	二月十八日	午前七時四十分	午後五時三十分	午前七時四十分	午後五時三十分	午前七時四十分	午後五時三十分
春分	三月二日	午前七時三十分	午後五時三十分	午前七時三十分	午後五時三十分	午前七時三十分	午後五時三十分
清明	三月十六日	午前七時二十分	午後五時三十分	午前七時二十分	午後五時三十分	午前七時二十分	午後五時三十分
立夏	四月十日	午前七時十分	午後五時三十分	午前七時十分	午後五時三十分	午前七時十分	午後五時三十分
小滿	四月廿四日	午前六時五十分	午後五時三十分	午前六時五十分	午後五時三十分	午前六時五十分	午後五時三十分
芒種	五月八日	午前六時四十分	午後五時三十分	午前六時四十分	午後五時三十分	午前六時四十分	午後五時三十分
夏至	五月廿二日	午前六時三十分	午後五時三十分	午前六時三十分	午後五時三十分	午前六時三十分	午後五時三十分
小暑	六月五日	午前六時二十分	午後五時三十分	午前六時二十分	午後五時三十分	午前六時二十分	午後五時三十分
大暑	六月十九日	午前六時十分	午後五時三十分	午前六時十分	午後五時三十分	午前六時十分	午後五時三十分
立秋	七月三日	午前六時	午後五時三十分	午前六時	午後五時三十分	午前六時	午後五時三十分
處暑	七月十七日	午前六時	午後五時三十分	午前六時	午後五時三十分	午前六時	午後五時三十分
白露	八月一日	午前六時	午後五時三十分	午前六時	午後五時三十分	午前六時	午後五時三十分
秋分	八月十五日	午前六時	午後五時三十分	午前六時	午後五時三十分	午前六時	午後五時三十分
寒露	八月廿九日	午前六時	午後五時三十分	午前六時	午後五時三十分	午前六時	午後五時三十分
霜降	九月十二日	午前六時	午後五時三十分	午前六時	午後五時三十分	午前六時	午後五時三十分
立冬	十月十六日	午前六時	午後五時三十分	午前六時	午後五時三十分	午前六時	午後五時三十分
小雪	十月三十日	午前六時	午後五時三十分	午前六時	午後五時三十分	午前六時	午後五時三十分
大雪	十一月十三日	午前六時	午後五時三十分	午前六時	午後五時三十分	午前六時	午後五時三十分
冬至	十一月廿七日	午前六時	午後五時三十分	午前六時	午後五時三十分	午前六時	午後五時三十分
小寒	十二月十一日	午前六時	午後五時三十分	午前六時	午後五時三十分	午前六時	午後五時三十分

各地之日出入時刻及方位表

節氣	月日	承德		安東		海拉爾	
		日出時刻	日入時刻	日出時刻	日入時刻	日出時刻	日入時刻
小寒	一月六日	午前八時五十分	午後五時三十分	午前八時五十分	午後五時三十分	午前八時五十分	午後五時三十分
大寒	一月二十日	午前八時五十分	午後五時三十分	午前八時五十分	午後五時三十分	午前八時五十分	午後五時三十分
立春	二月四日	午前八時四十分	午後五時三十分	午前八時四十分	午後五時三十分	午前八時四十分	午後五時三十分
雨水	二月十八日	午前八時三十分	午後五時三十分	午前八時三十分	午後五時三十分	午前八時三十分	午後五時三十分
春分	三月二日	午前八時二十分	午後五時三十分	午前八時二十分	午後五時三十分	午前八時二十分	午後五時三十分
清明	三月十六日	午前八時十分	午後五時三十分	午前八時十分	午後五時三十分	午前八時十分	午後五時三十分
立夏	四月十日	午前八時	午後五時三十分	午前八時	午後五時三十分	午前八時	午後五時三十分
小滿	四月廿四日	午前八時	午後五時三十分	午前八時	午後五時三十分	午前八時	午後五時三十分
芒種	五月八日	午前八時	午後五時三十分	午前八時	午後五時三十分	午前八時	午後五時三十分
夏至	五月廿二日	午前八時	午後五時三十分	午前八時	午後五時三十分	午前八時	午後五時三十分
小暑	六月五日	午前八時	午後五時三十分	午前八時	午後五時三十分	午前八時	午後五時三十分
大暑	六月十九日	午前八時	午後五時三十分	午前八時	午後五時三十分	午前八時	午後五時三十分
立秋	七月三日	午前八時	午後五時三十分	午前八時	午後五時三十分	午前八時	午後五時三十分
處暑	七月十七日	午前八時	午後五時三十分	午前八時	午後五時三十分	午前八時	午後五時三十分
白露	八月一日	午前八時	午後五時三十分	午前八時	午後五時三十分	午前八時	午後五時三十分
秋分	八月十五日	午前八時	午後五時三十分	午前八時	午後五時三十分	午前八時	午後五時三十分
寒露	八月廿九日	午前八時	午後五時三十分	午前八時	午後五時三十分	午前八時	午後五時三十分
霜降	九月十二日	午前八時	午後五時三十分	午前八時	午後五時三十分	午前八時	午後五時三十分
立冬	十月十六日	午前八時	午後五時三十分	午前八時	午後五時三十分	午前八時	午後五時三十分
小雪	十月三十日	午前八時	午後五時三十分	午前八時	午後五時三十分	午前八時	午後五時三十分
大雪	十一月十三日	午前八時	午後五時三十分	午前八時	午後五時三十分	午前八時	午後五時三十分
冬至	十一月廿七日	午前八時	午後五時三十分	午前八時	午後五時三十分	午前八時	午後五時三十分
小寒	十二月十一日	午前八時	午後五時三十分	午前八時	午後五時三十分	午前八時	午後五時三十分

元旦

十四日	十三日	十二日	十一日	十日	九日	八日	七日	六日	五日	四日	三日	二日	一日
丙辰土	乙卯木	甲寅木	癸丑土	壬子水	辛亥金	庚戌土	己酉金	戊申土	丁未土	丙午火	乙巳火	甲辰火	癸卯木
十二月廿六日	十二月廿五日	十二月廿四日	十二月廿三日	十二月廿二日	十二月廿一日	十二月廿日	十二月十九日	十二月十八日	十二月十七日	十二月十六日	十二月十五日	十二月十四日	十二月十三日
宜沐浴會親友	宜沐浴會親友	宜沐浴會親友	宜沐浴會親友	宜沐浴會親友	宜沐浴會親友	宜沐浴會親友	宜沐浴會親友	宜沐浴會親友	宜沐浴會親友	宜沐浴會親友	宜沐浴會親友	宜沐浴會親友	宜沐浴會親友

陽曆一月大

陰曆十二月大

小寒 (陰十月節) 六日午後八時二十四分 日出前八時十五分 日入午後五時十五分

大寒 (陰十二月節) 二十一日午後一時四十五分 日出前八時七分 日入午後五時三十三分

十五日	十四日	十三日	十二日	十一日	十日	九日	八日	七日	六日	五日	四日	三日	二日	一日
丙辰土	乙卯木	甲寅木	癸丑土	壬子水	辛亥金	庚戌土	己酉金	戊申土	丁未土	丙午火	乙巳火	甲辰火	癸卯木	壬子水
十二月初七日	十二月初八日	十二月初九日	十二月初十日	十二月初十一日	十二月初十二日	十二月初十三日	十二月初十四日	十二月初十五日	十二月初十六日	十二月初十七日	十二月初十八日	十二月初十九日	十二月初二十日	十二月初廿一日
宜沐浴會親友	宜沐浴會親友	宜沐浴會親友	宜沐浴會親友	宜沐浴會親友	宜沐浴會親友	宜沐浴會親友	宜沐浴會親友	宜沐浴會親友	宜沐浴會親友	宜沐浴會親友	宜沐浴會親友	宜沐浴會親友	宜沐浴會親友	宜沐浴會親友

陽曆二月閏

陰曆正月大

立春 (陰正月節) 五日午前八時 八分 日出午前七時五十分 日入午後五時五十分

雨水 (陰正月廿二日午前四時 四分 日出午前七時五十分 日入午後六時五十分)

十三日	十二日	十一日	十日	九日	八日	七日	六日	五日	四日	三日	二日	一日
丙戌土	乙酉金	甲申金	癸未土	壬午土	辛巳土	庚辰木	己卯木	戊寅木	丁丑土	丙子土	乙亥火	甲戌火
正月初六日	正月初五日	正月初四日	正月初三日	正月初二日	正月初一日	十二月三十日	十二月廿九日	十二月廿八日	十二月廿七日	十二月廿六日	十二月廿五日	十二月廿四日
宜祭祀入學會親友	宜祭祀入學會親友	宜祭祀入學會親友	宜祭祀入學會親友	宜祭祀入學會親友	宜祭祀入學會親友	宜祭祀入學會親友	宜祭祀入學會親友	宜祭祀入學會親友	宜祭祀入學會親友	宜祭祀入學會親友	宜祭祀入學會親友	宜祭祀入學會親友

萬壽節 春節

元宵節

十四日	十三日	十二日	十一日	十日	九日	八日	七日	六日	五日	四日	三日	二日	一日
丙戌土	乙酉金	甲申金	癸未土	壬午土	辛巳土	庚辰木	己卯木	戊寅木	丁丑土	丙子土	乙亥火	甲戌火	癸酉金
正月初七日	正月初六日	正月初五日	正月初四日	正月初三日	正月初二日	正月初一日	十二月初十日	十一月初九日	十一月初八日	十一月初七日	十一月初六日	十一月初五日	十一月初四日
宜祭祀入學會親友	宜祭祀入學會親友	宜祭祀入學會親友	宜祭祀入學會親友	宜祭祀入學會親友	宜祭祀入學會親友	宜祭祀入學會親友	宜祭祀入學會親友	宜祭祀入學會親友	宜祭祀入學會親友	宜祭祀入學會親友	宜祭祀入學會親友	宜祭祀入學會親友	宜祭祀入學會親友

建國節

十四日	十三日	十二日	十一日	十日	九日	八日	七日	六日	五日	四日	三日	二日	一日	陽曆三月大	陰曆二月大	驚蟄	春分	
丙辰	乙卯	甲寅	癸丑	壬子	辛亥	庚戌	己酉	戊申	丁未	丙午	乙巳	甲辰	癸卯	陽曆三月大	陰曆二月大	春分	春分	
木	水	火	土	金	土	金	木	水	火	土	金	土	金	陽曆三月大	陰曆二月大	春分	春分	
二月廿三日	二月廿二日	二月廿一日	二月廿日	二月十九日	二月十八日	二月十七日	二月十六日	二月十五日	二月十四日	二月十三日	二月十二日	二月十一日	二月初十日	二月初九日	二月初八日	二月初七日	二月初六日	
癸卯	壬辰	辛巳	庚午	己未	戊申	丁酉	丙戌	乙亥	甲子	癸丑	壬寅	辛卯	庚辰	己巳	戊午	丁未	丙申	乙酉
會親友沐浴掃舍宇	宜祭祀	宜祭祀	宜祭祀	宜祭祀	宜祭祀	宜祭祀	宜祭祀	宜祭祀	宜祭祀	宜祭祀	宜祭祀	宜祭祀	宜祭祀	宜祭祀	宜祭祀	宜祭祀	宜祭祀	宜祭祀

春丁祀孔

十五日	十四日	十三日	十二日	十一日	十日	九日	八日	七日	六日	五日	四日	三日	二日	一日	陽曆三月大	陰曆二月大	春分
丙辰	乙卯	甲寅	癸丑	壬子	辛亥	庚戌	己酉	戊申	丁未	丙午	乙巳	甲辰	癸卯	壬辰	陽曆三月大	陰曆二月大	春分
土	金	土	金	土	金	土	金	土	金	土	金	土	金	土	陽曆三月大	陰曆二月大	春分
二月初七日	二月初六日	二月初五日	二月初四日	二月初三日	二月初二日	二月初一日	正月三十日	正月廿九日	正月廿八日	正月廿七日	正月廿六日	正月廿五日	正月廿四日	正月廿三日	陽曆三月大	陰曆二月大	春分
丁巳	丙午	乙未	甲申	癸酉	壬戌	辛亥	庚戌	己酉	戊申	丁未	丙午	乙巳	甲辰	癸卯	陽曆三月大	陰曆二月大	春分
宜祭祀	宜祭祀	宜祭祀	宜祭祀	宜祭祀	宜祭祀	宜祭祀	宜祭祀	宜祭祀	宜祭祀	宜祭祀	宜祭祀	宜祭祀	宜祭祀	宜祭祀	陽曆三月大	陰曆二月大	春分



陽曆四月小

十四日	十三日	十二日	十一日	十日	九日	八日	七日	六日	五日	四日	三日	二日	一日
丙辰	乙卯	甲寅	癸丑	壬子	辛亥	庚申	己未	戊午	丁巳	丙辰	乙卯	甲寅	癸丑
三月廿七日	三月初六日	三月初五日	三月初四日	三月初三日	三月初二日	三月初一日	二月初九日	二月初八日	二月初七日	二月初六日	二月初五日	二月初四日	二月初三日
丁亥土胎危	丙戌土胃破	乙酉水養執	甲申水養定	癸未木養平	壬午木養滿	辛巳金胎除	庚辰金胎建	己卯土胎閉	戊寅土胎閉	丁丑水胎閉	丙子水養收	乙亥火胎成	甲戌火胎危
宜祭祀沐浴	宜祭祀沐浴病破屋垣	宜祭祀沐浴病病舍宇	宜沐浴病舍宇	宜沐浴病舍宇	宜祭祀沐浴病病舍宇	宜沐浴病舍宇	宜沐浴病舍宇	宜祭祀沐浴病病舍宇	宜祭祀沐浴病病舍宇	宜祭祀沐浴病病舍宇	宜祭祀沐浴病病舍宇	宜祭祀沐浴病病舍宇	宜祭祀沐浴病病舍宇

陰曆三月小

建庚辰 本曆三月小 其宿值月

清明 (陰三月節) 五 日午時三十分 日出前六時十四分 日入後七時十四分

穀雨 (陰三月中) 二十 日午時三十分 日出前五時四十八分 日入後七時二十八分

合朔八 日午時三十分 上弦十三 日午時三十分 望二十二 日午時三十分 下弦二十九 日午時三十分

十五日	十四日	十三日	十二日	十一日	十日	九日	八日	七日	六日	五日	四日	三日	二日	一日
丙辰	乙卯	甲寅	癸丑	壬子	辛亥	庚申	己未	戊午	丁巳	丙辰	乙卯	甲寅	癸丑	壬子
三月初八日	三月初九日	三月初十日	三月初十一日	三月初十二日	三月初十三日	三月初十四日	三月初十五日	三月初十六日	三月初十七日	三月初十八日	三月初十九日	三月初二十日	三月初廿一日	三月初廿二日
戊子火胎成	己丑火胎危	庚寅木胎閉	辛卯木胎閉	壬辰水胎建	癸巳水胎除	甲午金胎滿	乙未金胎平	丙申火胎定	丁酉火胎執	戊戌木胎破	己亥木胎危	庚子土胎成	辛丑土胎收	壬寅金胎閉
宜祭祀沐浴	宜祭祀沐浴	宜祭祀沐浴	宜祭祀沐浴	宜祭祀沐浴	宜祭祀沐浴	宜祭祀沐浴	宜祭祀沐浴	宜祭祀沐浴	宜祭祀沐浴	宜祭祀沐浴	宜祭祀沐浴	宜祭祀沐浴	宜祭祀沐浴	宜祭祀沐浴

陽曆 六月小

陰曆 五月小

十四日	十三日	十二日	十一日	十日	九日	八日	七日	六日	五日	四日	三日	二日	一日
期星五金	期星四木	期星三水	期星二月	期星一月	期星日	期星六土	期星五金	期星四木	期星三水	期星二月	期星一月	期星日	期星六土
	○上弦							●合					
五月初九日	五月初八日	五月初七日	五月初六日	五月初五日	五月初四日	五月初三日	五月初二日	五月初一日	四月初三十日	四月初廿九日	四月初廿八日	四月初廿七日	四月初廿六日
戊子火鬼破	丁亥土井執	丙戌土寒定	乙酉水漸平	甲申水漸滿	癸未木昂除	壬午木買建	辛巳金養開	庚辰金養開	己卯土壁開	戊寅土宜收	丁丑水危成	丙子水危危	乙亥火女破
宜祭祀沐浴	宜祭祀沐浴	宜祭祀沐浴	宜沐浴掃舍宇平治道塗	宜沐浴掃舍宇平治道塗	宜沐浴掃舍宇平治道塗	宜沐浴掃舍宇平治道塗	宜祭祀	宜祭祀	宜祭祀	宜祭祀	藥王廟會	宜祭祀	宜祭祀沐浴破屋壞垣

芒種 陰五月節 六日午前四時四十分 日出午前四時五十六分 日入午後八時十七分

夏至 陰五月廿二日午後十時三十七分 日出午前四時五十六分 日入午後八時三十四分

合朔 六日午前十時五十分 上弦 三日午前十時五十九分 望 二十日午前八時三十分 下弦 十八日午前三時三十分

端午節

十五日	十六日	十七日	十八日	十九日	二十日	二十一日	二十二日	二十三日	二十四日	二十五日	二十六日	二十七日	二十八日	二十九日	三十日
期星六土	期星五月	期星四月	期星三月	期星二月	期星一月	期星日	期星六土	期星五金	期星四木	期星三水	期星二月	期星一月	期星日	期星六土	期星五金
						○望							●下弦		
五月初十日	五月初九日	五月初八日	五月初七日	五月初六日	五月初五日	五月初四日	五月初三日	五月初二日	五月初一日	五月初十日	五月初九日	五月初八日	五月初七日	五月初六日	五月初五日
己丑火柳危	庚寅木星成	辛卯木張收	壬辰水翼開	癸巳水影閉	甲午金角建	乙未金亢除	丙申火成滿	丁酉火房平	戊戌木心定	己亥木尾執	庚子土箕破	辛丑土斗危	壬寅金牛成	癸卯金女收	甲辰火虛開
宜祭祀	宜祭祀	宜祭祀	宜祭祀	宜祭祀	宜祭祀	宜祭祀	宜沐浴掃舍宇平治道塗	宜沐浴掃舍宇平治道塗	宜沐浴掃舍宇平治道塗	宜沐浴掃舍宇平治道塗	宜祭祀	宜祭祀	宜祭祀	宜祭祀	宜祭祀

陽曆七月大

陰曆六月大

十四日	十三日	十二日	十一日	十日	九日	八日	七日	六日	五日	四日	三日	二日	一日
丙辰	丙辰	丙辰	丙辰	丙辰	丙辰	丙辰	丙辰	丙辰	丙辰	丙辰	丙辰	丙辰	丙辰
六月廿七日	六月初十日	六月初九日	六月初八日	六月初七日	六月初六日	六月初五日	六月初四日	六月初三日	六月初二日	六月初一日	五月初九日	五月初八日	五月初七日
乙巳火危閉	丙午水運	丁未水除	戊申土運	己酉土運	庚戌金運	辛亥金運	壬子木運	癸丑木運	甲寅木運	乙卯木運	丙辰木運	丁未木運	戊申土運
宜祭祀	宜祭祀	宜祭祀	宜祭祀	宜祭祀	宜祭祀	宜祭祀	宜祭祀	宜祭祀	宜祭祀	宜祭祀	宜祭祀	宜祭祀	宜祭祀

小暑 陰六月節 七日午後四時八分 日出午前五時五十分 日入午後八時三十分

大暑 陰六月中三日前九時三十分 日出午前六時三十分 日入午後八時三十分

合朔 五日午後八時二十八分 上弦 二日午後五時五十分 望 十九日午後六時五十分 下弦 二十日午後八時二十九分

十五日	十四日	十三日	十二日	十一日	十日	九日	八日	七日	六日	五日	四日	三日	二日	一日
丙辰	丙辰	丙辰	丙辰	丙辰	丙辰	丙辰	丙辰	丙辰	丙辰	丙辰	丙辰	丙辰	丙辰	丙辰
六月十一日	六月十二日	六月十三日	六月十四日	六月十五日	六月十六日	六月十七日	六月十八日	六月十九日	六月二十日	六月廿一日	六月廿二日	六月廿三日	六月廿四日	六月廿五日
己未火張建	庚申木翼除	辛酉木軫滿	壬戌水角平	癸亥水亢定	甲子金昴執	乙丑金房破	丙寅火心危	丁卯火尾成	戊辰木箕收	己巳木斗開	庚午土牛閉	辛未土女建	壬申金虛除	癸酉金危滿
宜祭祀	宜祭祀	宜祭祀	宜祭祀	宜祭祀	宜祭祀	宜祭祀	宜祭祀	宜祭祀	宜祭祀	宜祭祀	宜祭祀	宜祭祀	宜祭祀	宜祭祀

陽曆 八月大

十四日	十三日	十二日	十一日	十日	九日	八日	七日	六日	五日	四日	三日	二日	一日
丙申	丁酉	戊戌	己亥	庚子	辛丑	壬寅	癸卯	甲辰	乙巳	丙午	丁未	戊申	己酉
水	火	土	金	木	土	金	木	土	金	木	土	金	木
七月十一日	七月初十日	七月初九日	七月初八日	七月初七日	七月初六日	七月初五日	七月初四日	七月初三日	七月初二日	七月初一日	六月初三十日	六月初廿九日	六月初廿八日
己丑	戊子	丁亥	丙戌	乙酉	甲申	癸未	壬午	辛巳	庚辰	己卯	戊寅	丁丑	丙子
火	土	金	木	土	金	木	土	金	木	土	金	木	土
宜祭祀入學	宜祭祀入學	宜祭祀入學	宜祭祀入學	宜祭祀入學	宜祭祀入學	宜祭祀入學	宜祭祀入學	宜祭祀入學	宜祭祀入學	宜祭祀入學	宜祭祀入學	宜祭祀入學	宜祭祀入學

陰曆 七月小

立秋 陰七月節 八日午前一時五十二分
 處暑 陰七月中 二十三日午後四時二十九分
 白露 陰七月末 二十七日午後五時五十分
 秋分 陰七月末 三十日午前八時二分

十五日	十四日	十三日	十二日	十一日	十日	九日	八日	七日	六日	五日	四日	三日	二日	一日
庚戌	辛亥	壬子	癸丑	甲寅	乙卯	丙辰	丁巳	戊午	己未	庚申	辛酉	壬戌	癸亥	甲子
木	土	金	木	土	金	木	土	金	木	土	金	木	土	金
七月十二日	七月十一日	七月初十日	七月初九日	七月初八日	七月初七日	七月初六日	七月初五日	七月初四日	七月初三日	七月初二日	七月初一日	六月初三十日	六月初廿九日	六月初廿八日
庚寅	己丑	戊子	丁亥	丙戌	乙酉	甲申	癸未	壬午	辛巳	庚辰	己卯	戊寅	丁丑	丙子
土	金	木	土	金	木	土	金	木	土	金	木	土	金	木
宜祭祀入學	宜祭祀入學	宜祭祀入學	宜祭祀入學	宜祭祀入學	宜祭祀入學	宜祭祀入學	宜祭祀入學	宜祭祀入學	宜祭祀入學	宜祭祀入學	宜祭祀入學	宜祭祀入學	宜祭祀入學	宜祭祀入學

陽曆九月小

十四日	日	八月十三日	庚申木戌開	宜祭祀沐浴衣立券交易納財會字裁種牧養破土安葬
十三日	日	八月十二日	己未火允開	宜祭祀入學會親友出行移徙裁衣置柱上梁牧養
十二日	日	八月十一日	戊午火尚收	宜祭祀
十一日	日	八月初十日	丁巳土陰成	宜祭祀入學納財會親友嫁娶遷人口移徙裁衣置柱上梁
十日	日	八月初九日	丙辰土翼危	
九日	日	八月初八日	乙卯水張破	宜沐浴
八日	日	八月初七日	甲寅水星執	宜祭祀會親友沐浴
七日	日	八月初六日	癸丑木柳執	宜祭祀會親友出行移徙裁衣置柱上梁
六日	日	八月初五日	壬子木鬼定	宜祭祀會親友沐浴
五日	日	八月初四日	辛亥金井平	宜祭祀沐浴平治道塗
四日	日	八月初三日	庚戌金參滿	宜會親友裁衣種牧養
三日	日	八月初二日	己酉土驚除	宜沐浴擇會字破土安葬
二日	日	八月初一日	戊申土畢建	宜祭祀納財會親友遷人口出行移徙沐浴
一日	日	七月廿九日	丁未水昴閉	宜祭祀

陰曆八月小

白露(陰八月節) 八日午前四時三十分 日長六時九分
 秋分(陰八月中三三) 八月廿三日午後一時四十六分 日長六時五十五分
 今月二日午後一時三十分 上弦九日午前四時三十分 望十六日午後二時四十分 下弦廿三日午前二時四十分

秋丁祀孔

十四日	日	八月十三日	庚申木戌開	宜祭祀沐浴衣立券交易納財會字裁種牧養破土安葬
十三日	日	八月十二日	己未火允開	宜祭祀入學會親友出行移徙裁衣置柱上梁牧養
十二日	日	八月十一日	戊午火尚收	宜祭祀
十一日	日	八月初十日	丁巳土陰成	宜祭祀入學納財會親友嫁娶遷人口移徙裁衣置柱上梁
十日	日	八月初九日	丙辰土翼危	
九日	日	八月初八日	乙卯水張破	宜沐浴
八日	日	八月初七日	甲寅水星執	宜祭祀會親友沐浴
七日	日	八月初六日	癸丑木柳執	宜祭祀會親友出行移徙裁衣置柱上梁
六日	日	八月初五日	壬子木鬼定	宜祭祀會親友沐浴
五日	日	八月初四日	辛亥金井平	宜祭祀沐浴平治道塗
四日	日	八月初三日	庚戌金參滿	宜會親友裁衣種牧養
三日	日	八月初二日	己酉土驚除	宜沐浴擇會字破土安葬
二日	日	八月初一日	戊申土畢建	宜祭祀納財會親友遷人口出行移徙沐浴
一日	日	七月廿九日	丁未水昴閉	宜祭祀

中秋節

十五日	日	八月十四日	辛酉木唐建	日本承認滿洲國紀念日 宜祭祀沐浴擇會字
十四日	日	八月十三日	庚申木戌開	宜祭祀出行移徙沐浴裁衣修造動土置柱上梁擇會字裁種
十三日	日	八月十二日	己未火允開	宜祭祀沐浴
十二日	日	八月十一日	戊午火尚收	宜祭祀沐浴平治道塗
十一日	日	八月初十日	丁巳土陰成	宜祭祀沐浴平治道塗
十日	日	八月初九日	丙辰土翼危	宜沐浴
九日	日	八月初八日	乙卯水張破	宜沐浴
八日	日	八月初七日	甲寅水星執	宜祭祀會親友沐浴
七日	日	八月初六日	癸丑木柳執	宜祭祀會親友出行移徙裁衣置柱上梁
六日	日	八月初五日	壬子木鬼定	宜祭祀會親友沐浴
五日	日	八月初四日	辛亥金井平	宜祭祀沐浴平治道塗
四日	日	八月初三日	庚戌金參滿	宜會親友裁衣種牧養
三日	日	八月初二日	己酉土驚除	宜沐浴擇會字破土安葬
二日	日	八月初一日	戊申土畢建	宜祭祀納財會親友遷人口出行移徙沐浴
一日	日	七月廿九日	丁未水昴閉	宜祭祀

陽曆十月大

十四日	十三日	十二日	十一日	十日	九日	八日	七日	六日	五日	四日	三日	二日	一日
丙辰	乙卯	甲寅	癸丑	壬子	辛亥	庚戌	己酉	戊申	丁未	丙午	乙巳	甲辰	癸卯
九月十四日	九月十三日	九月十二日	九月十一日	九月初十日	九月初九日	九月初八日	九月初七日	九月初六日	九月初五日	九月初四日	九月初三日	九月初二日	九月初一日
庚寅	己丑	戊子	丁亥	丙戌	乙酉	甲申	癸未	壬午	辛巳	庚辰	己卯	戊寅	丁丑
宜收帳	宜祭祀	宜祭祀沐浴	宜祭祀沐浴	宜祭祀沐浴	宜祭祀沐浴	宜祭祀沐浴	宜祭祀沐浴	宜祭祀沐浴	宜祭祀沐浴	宜祭祀沐浴	宜祭祀沐浴	宜祭祀沐浴	宜祭祀沐浴

陰曆九月大

建丙戌
白黑
黃陰
宜宿值月

寒露 陰九月節 八日午後七時四十三分 日出午前六時四十分 日入午後六時四十分

霜降 陰九月中 二十三日午後十時四十分 日出午前七時二分 日入午後五時四十五分

合朔 一日 日出午前九時四十分 日入午後九時四十分

上弦 八日 日出午前七時四十分 日入午後七時四十分

下弦 十六日 日出午前六時四十分 日入午後六時四十分

合朔 廿三日 日出午前七時四十分 日入午後七時四十分

十五日	十四日	十三日	十二日	十一日	十日	九日	八日	七日	六日	五日	四日	三日	二日	一日
癸卯	壬子	辛亥	庚戌	己酉	戊申	丁未	丙午	乙巳	甲辰	癸卯	壬子	辛亥	庚戌	己酉
九月十五日	九月十四日	九月十三日	九月十二日	九月十一日	九月初十日	九月初九日	九月初八日	九月初七日	九月初六日	九月初五日	九月初四日	九月初三日	九月初二日	九月初一日
辛卯	庚寅	己丑	戊子	丁亥	丙戌	乙酉	甲申	癸未	壬午	辛巳	庚辰	己卯	戊寅	丁丑
宜祭祀沐浴	宜祭祀沐浴	宜祭祀沐浴	宜祭祀沐浴	宜祭祀沐浴	宜祭祀沐浴	宜祭祀沐浴	宜祭祀沐浴	宜祭祀沐浴	宜祭祀沐浴	宜祭祀沐浴	宜祭祀沐浴	宜祭祀沐浴	宜祭祀沐浴	宜祭祀沐浴

陽曆十一月小

十四日	期星四木	十月十五日	辛酉木牛開	宜祭祀入學沐浴掃舍宇
十三日	期星三水	十月十四日	庚申木箕收	宜祭祀會親友沐浴掃舍宇
十二日	期星二火	十月十三日	己未火尾戌	宜祭祀入學會親友沐浴掃舍宇
十一日	期星一月	十月十二日	戊午火心危	宜祭祀收獵
十日	期星日	十月初十日	丙辰土危執	宜沐浴療病收獵
九日	期星六土	十月初九日	乙卯水亢定	宜祭祀冠帶掃舍宇
八日	期星五金	十月初八日	甲寅木角平	宜祭祀冠帶掃舍宇
七日	期星四木	十月初七日	癸丑木艸平	宜祭祀冠帶掃舍宇
六日	期星三水	十月初六日	壬子木巽滿	宜祭祀沐浴
五日	期星二火	十月初五日	辛亥金張除	宜祭祀會親友沐浴掃舍宇
四日	期星一月	十月初四日	庚戌金星建	宜祭祀會親友納財收養
三日	期星日	十月初三日	己酉土柳閉	宜沐浴掃舍宇
二日	期星六土	十月初二日	戊申土鬼閉	宜祭祀入學掃舍宇
一日	期星五金	十月初一日	丁未土牛開	宜祭祀入學掃舍宇

陰曆十月小

建丁亥
除癸酉
朔甲戌
望庚辰
節辛巳

立冬 (陰十月節) 七日 午後十時三十分 日晷前七時三十分
小雪 (陰十月中) 二十三日 午後七時五十分 日晷前七時三十分
上蔭 七日 午前六時八分
下蔭 十五日 午前二時十五分
今朔 二十九日 午後五時三十分

十五日	期星五金	十月十六日	壬戌水牛開	宜祭祀沐浴
十四日	期星六土	十月十七日	癸亥水女建	宜祭祀沐浴
十三日	期星日	十月十八日	甲子金虛除	宜祭祀沐浴
十二日	期星二火	十月十九日	乙丑金危滿	宜祭祀
十一日	期星一月	十月二十日	丙寅火室平	宜祭祀
十日	期星六土	十月廿一日	丁卯火壁定	宜祭祀
九日	期星五金	十月廿二日	戊辰木奎執	宜會親友沐浴療病收獵
八日	期星四木	十月廿三日	己巳木畢破	宜祭祀療病
七日	期星三水	十月廿四日	庚午土胃危	宜祭祀掃舍宇
六日	期星二火	十月廿五日	辛未土昴成	宜祭祀掃舍宇
五日	期星一月	十月廿六日	壬申金畢收	宜沐浴掃舍宇
四日	期星日	十月廿七日	癸酉金柳閉	宜祭祀入學沐浴掃舍宇
三日	期星六土	十月廿八日	甲戌火參閉	宜祭祀
二日	期星五金	十月廿九日	乙亥火井建	宜祭祀沐浴
一日	期星四木	十一月初一日	丙子水鬼除	宜出行移徙沐浴掃舍宇破土啓墳
三十日	期星六土	十一月初二日	丁丑水柳滿	宜祭祀

陽曆 十二月大

十四日	期星六土	十一月十六日	辛卯木女平	宜祭祀沐浴掃舍宇
十三日	期星五金	十一月十五日	庚寅木牛滿	宜祭祀沐浴掃舍宇
十二日	期星四木	十一月十四日	己丑火斗除	宜祭祀沐浴掃舍宇
十一日	期星三水	十一月十三日	戊子火箕蓬	宜祭祀沐浴
十日	期星二火	十一月十二日	丁亥土尾閉	宜祭祀沐浴
九日	期星一月	十一月初一日	丙戌土心閉	宜祭祀沐浴掃舍宇
八日	期星日	十一月初十日	乙酉水房收	宜祭祀沐浴掃舍宇
七日	期星六土	十一月初九日	甲申水忌成	宜祭祀沐浴掃舍宇
六日	期星五金	十一月初八日	癸未木亢成	宜祭祀沐浴掃舍宇
五日	期星四木	十一月初七日	壬午木角危	宜祭祀沐浴掃舍宇
四日	期星三水	十一月初六日	辛巳金駁破	宜祭祀沐浴掃舍宇
三日	期星二火	十一月初五日	庚辰金翼執	宜祭祀沐浴掃舍宇
二日	期星一月	十一月初四日	己卯土張定	宜祭祀沐浴掃舍宇
一日	期星日	十一月初三日	戊寅土星平	宜祭祀沐浴掃舍宇

陰曆 十二月大

建戌子

大雪 陰十一月節 七日午後二時五十九分

冬至 陰十一月廿二日午前八時五十五分

上弦七 日午前一時一分

十五日	期星日	十一月十七日	壬辰水虛定	宜祭祀沐浴掃舍宇
十六日	期星一月	十一月十八日	癸巳水危執	宜祭祀沐浴
十七日	期星二火	十一月十九日	甲午金室破	宜祭祀沐浴
十八日	期星三水	十一月二十日	乙未金室危	宜祭祀沐浴
十九日	期星四木	十一月廿一日	丙申火室成	宜祭祀沐浴
二十日	期星五金	十一月廿二日	丁酉火室收	宜祭祀沐浴
二十一日	期星六土	十一月廿三日	戊戌木胃閉	宜祭祀沐浴
二十二日	期星日	十一月廿四日	己亥水昴閉	宜祭祀沐浴
二十三日	期星一月	十一月廿五日	庚子土畢蓬	宜祭祀沐浴
二十四日	期星二火	十一月廿六日	辛丑土胃除	宜祭祀沐浴
二十五日	期星三水	十一月廿七日	壬寅金參滿	宜祭祀沐浴
二十六日	期星四木	十一月廿八日	癸卯金井平	宜祭祀沐浴
二十七日	期星五金	十一月廿九日	甲辰火鬼定	宜祭祀沐浴
二十八日	期星六土	十一月三十日	乙巳火柳執	宜祭祀沐浴
二十九日	期星日	十二月初一日	丙午水星破	宜祭祀沐浴
三十日	期星一月	十二月初二日	丁未水張危	宜祭祀沐浴
三十一日	期星二火	十二月初三日	戊申土翼成	宜祭祀沐浴

地名	降		水		日		數	
	一	二	三	四	五	六	七	八
新	五	六	七	八	九	一〇	一一	一二
哈爾濱	五	六	七	八	九	一〇	一一	一二
齊齊哈爾	四	五	六	七	八	九	一〇	一一
黑龍江	四	五	六	七	八	九	一〇	一一
密山	四	五	六	七	八	九	一〇	一一
延吉	四	五	六	七	八	九	一〇	一一
開原	四	五	六	七	八	九	一〇	一一
奉天	四	五	六	七	八	九	一〇	一一
錦州	四	五	六	七	八	九	一〇	一一
承德	四	五	六	七	八	九	一〇	一一
赤峰	四	五	六	七	八	九	一〇	一一
錢家店	四	五	六	七	八	九	一〇	一一
洮南	四	五	六	七	八	九	一〇	一一
安東	四	五	六	七	八	九	一〇	一一
興安	四	五	六	七	八	九	一〇	一一
滿洲里	四	五	六	七	八	九	一〇	一一
大連	四	五	六	七	八	九	一〇	一一

地名	霜		雪		期		節	
	一	二	三	四	五	六	七	八
新	十	十一	十二	十三	十四	十五	十六	十七
哈爾濱	十	十一	十二	十三	十四	十五	十六	十七
齊齊哈爾	十	十一	十二	十三	十四	十五	十六	十七
黑龍江	十	十一	十二	十三	十四	十五	十六	十七
密山	十	十一	十二	十三	十四	十五	十六	十七
延吉	十	十一	十二	十三	十四	十五	十六	十七
開原	十	十一	十二	十三	十四	十五	十六	十七
奉天	十	十一	十二	十三	十四	十五	十六	十七
錦州	十	十一	十二	十三	十四	十五	十六	十七
承德	十	十一	十二	十三	十四	十五	十六	十七
赤峰	十	十一	十二	十三	十四	十五	十六	十七
錢家店	十	十一	十二	十三	十四	十五	十六	十七
洮南	十	十一	十二	十三	十四	十五	十六	十七
安東	十	十一	十二	十三	十四	十五	十六	十七
興安	十	十一	十二	十三	十四	十五	十六	十七
滿洲里	十	十一	十二	十三	十四	十五	十六	十七
大連	十	十一	十二	十三	十四	十五	十六	十七

我國的特點與現在的地位

久受軍閥壓迫而呻吟在水火之中的滿洲居民，藉着九一八事變日本的襲擊，驚醒了這個進步，脫除了黑暗，歡天喜地的來建設新國家。於是，本着三萬萬人民熱意的滿洲國誕生了。這國當時尚有殘匪蠢動，但經日滿軍警的討伐，於大同二年間，竟得肅清匪患安定民主，而進成了基礎工作。迨及皇帝陛下登極以來，一路走向帝國的建設與發展的道路，為時未久，國內發展的情形，及國外獲得的地位，均有預料以上的效果。究其原因，不外於滿洲國有諸種之特點有以致之。今將其特點與現在的地位略述於下，以使人感覺生於滿洲國的光榮並努力於今後的建設與發展。

有廣大的國土，豐富的資源，更有絕大的開發力，所以將來的富強實是不可限量的。

承認滿洲國的諸國與過程

滿洲國建國當初，除友邦日本外，歐美以及中國，對於我國，全持不承認態度。並遇事多有阻礙與阻撓的地方。但我國毅然前進，充實國防，努力建設，現在幸得下面諸國的承認，實行友好通商之友誼。這是我國的發展迅速而於世界上已獲得舉世不下的地位了。

日本承認：日本對於我國的建國和建設始終以一致的援助態度。更於大同元年九月十五日解除物議首先承認我國。康德二年四月，皇帝陛下於五月二日宣稱對滿洲國承認。康德二年四月，皇帝陛下於四月十二日，日本對滿洲國承認。康德二年四月，皇帝陛下於四月十二日，日本對滿洲國承認。

西班亞承認：康德元年三月三日德爾瓦多正式承認滿洲國。西班亞承認：康德四年十二月二日，滿洲國承認德爾瓦多及西班牙兩國正式承認的政府。該政府承認滿洲國為獨立國家。

意大利承認：康德四年十一月二十九日正式承認滿洲國。康德五年四月意大利對滿洲國承認。同年七月我國派代表訪歐修好睦鄰情誼。意政府亦於康德五年七月正式承認滿洲國。

德意志承認：滿洲國建國未久，就與德意志締結通商協定。於康德五年五月十日德意志正式承認滿洲國。

匈牙利承認：康德六年二月二十四日匈牙利正式承認滿洲國。

與蒙羅政府交換駐在代表：蒙羅國自治委員會在新京開設駐蒙羅領事館。我國建於康德五年六月派代表在蒙羅和駐蒙羅代表來華。該代表通商代表。滿洲國關於中國與蒙羅的內容日見充實。以及交涉的事件逐漸頻繁。乃於康德五年六月在北京，康德六年三月，在上海駐在中華民族通商代表。用以增進滿蒙的親善關係。

滿洲國加入防共協定：日、德、意為防止赤禍，曾締結了防共協定。滿洲國與蘇聯締結協定。於康德六年七月於東京的協定。滿洲國與匈牙利也加入防共協定了。

我國有廣大的國土與豐富的資源

我國地處亞洲大陸的東北隅，西部與蒙古及外蒙古相連，北部及東部與黑龍、烏蘇里兩江與西北利亞相對，東南部由國門、鴨綠兩江與朝鮮對分，面積共一百三十萬三千餘平方公里。地勢北平南，東富於山，多於河，森林密茂，沃野千里，誠然是天賦的國家。

滿洲各地，不僅富於產度，畜產，農產中的大豆，高粱，玉米，麥等大宗的產度而每年都向外輸出。並且產度多產物，清石，煤，鐵，金，銀，粘土等所在皆是。其產量的豐富，更非他國所不及的。我國有此資源，時下政府與各種社會社團協力，極力開發，我國

三、聯合協議會的代表，是不採取民主主義的選舉制度，在分會內選出受過指導訓練且德識兼備而可為一般模範的會員，使他們在協議會席上，陳述真正的民意，官民融和一起，討論一切事宜。這實在是它的一大特色。

協和會聯合協議會是做甚麼的？

滿洲帝國協和會所作的事情，最重要的是協和會綱領中第四項的「宣德達情之徹底」，那麼怎樣能達到這重大的任務呢？就是要根據聯合協議會運用的如何為歸依。現在把「聯合協議會運用的根本方針」說一說。

一、聯合協議會是體得協和會精神（亦即建國精神）的諸同志，為超越官民職業民族區別的混然一體的會議，並不是官民對立的，而始終要本着協和

四、聯合協議會對於所有議案的決議，得滿場一致的贊成，幾能成立，要除掉多數採決制，所以討論議案，官民都以同志的熱誠，開誠布公，努力解除官民的困難問題。

精神去討論解決官民間的一切困難問題。

二、「宣德達情」是甚麼？「宣德」是要向分會代表，詳細說明國家施政的意義，使他們傳達給一般民眾，以使一般民眾都能够徹底的瞭解「達情」是由分會代表提出來真正的民意，（就是民間的痛苦等）上述給政府做施政的參攷。

五、議案決議的處理方法，不僅希望政府實行，因為它的種類不同，有的是分會應當辦的，那麼就以分會為主體去實行。這些議案都經由本部去採擇，然後再傳達給政府，使其急速着手辦理。則民間一切的不便，當可於此解消了。

地方更生的對策

地方更生的對策是甚麼呢？是為這土地上的生產力增加，是為這土地上的生產力增加，是為這土地上的生產力增加...

一、對於農業的改良。農業是地方之基礎，故農業之改良，為地方更生之第一要務。...

二、對於工業之改良。工業為地方之動力，故工業之改良，為地方更生之第二要務。...

三、對於交通之改良。交通為地方之脈絡，故交通之改良，為地方更生之第三要務。...

四、對於教育之改良。教育為地方之靈魂，故教育之改良，為地方更生之第四要務。...

五、對於衛生之改良。衛生為地方之保障，故衛生之改良，為地方更生之第五要務。...

普通教類耕作次序

一、普通教類耕作次序。普通教類耕作次序，應依下列之順序進行。...

二、普通教類耕作次序。普通教類耕作次序，應依下列之順序進行。...

三、普通教類耕作次序。普通教類耕作次序，應依下列之順序進行。...

四、普通教類耕作次序。普通教類耕作次序，應依下列之順序進行。...

五、普通教類耕作次序。普通教類耕作次序，應依下列之順序進行。...

棉花栽培法

一、棉花栽培法。棉花栽培法，應依下列之順序進行。...

二、棉花栽培法。棉花栽培法，應依下列之順序進行。...

三、棉花栽培法。棉花栽培法，應依下列之順序進行。...

四、棉花栽培法。棉花栽培法，應依下列之順序進行。...

五、棉花栽培法。棉花栽培法，應依下列之順序進行。...

煙草栽培法

一、煙草栽培法。煙草栽培法，應依下列之順序進行。...

二、煙草栽培法。煙草栽培法，應依下列之順序進行。...

三、煙草栽培法。煙草栽培法，應依下列之順序進行。...

四、煙草栽培法。煙草栽培法，應依下列之順序進行。...

五、煙草栽培法。煙草栽培法，應依下列之順序進行。...

種子消毒法

種子消毒法。種子消毒法，應依下列之順序進行。...

一、種子消毒法。種子消毒法，應依下列之順序進行。...

二、種子消毒法。種子消毒法，應依下列之順序進行。...

三、種子消毒法。種子消毒法，應依下列之順序進行。...

四、種子消毒法。種子消毒法，應依下列之順序進行。...

五、種子消毒法。種子消毒法，應依下列之順序進行。...

種子消毒法

種子消毒法。種子消毒法，應依下列之順序進行。...

一、種子消毒法。種子消毒法，應依下列之順序進行。...

二、種子消毒法。種子消毒法，應依下列之順序進行。...

三、種子消毒法。種子消毒法，應依下列之順序進行。...

四、種子消毒法。種子消毒法，應依下列之順序進行。...

五、種子消毒法。種子消毒法，應依下列之順序進行。...

種子消毒法

種子消毒法。種子消毒法，應依下列之順序進行。...

一、種子消毒法。種子消毒法，應依下列之順序進行。...

二、種子消毒法。種子消毒法，應依下列之順序進行。...

三、種子消毒法。種子消毒法，應依下列之順序進行。...

四、種子消毒法。種子消毒法，應依下列之順序進行。...

五、種子消毒法。種子消毒法，應依下列之順序進行。...

種子消毒法

種子消毒法。種子消毒法，應依下列之順序進行。...

一、種子消毒法。種子消毒法，應依下列之順序進行。...

二、種子消毒法。種子消毒法，應依下列之順序進行。...

三、種子消毒法。種子消毒法，應依下列之順序進行。...

四、種子消毒法。種子消毒法，應依下列之順序進行。...

五、種子消毒法。種子消毒法，應依下列之順序進行。...

郵政資費表 (國內)

件郵常尋		件郵內市		件郵常尋		件郵常尋		件郵常尋	
第一種	第二種	第一種	第二種	第一種	第二種	第一種	第二種	第一種	第二種
每份	每份	每份	每份	每份	每份	每份	每份	每份	每份
...

電報費價目表

尋常電報費		無線電報費		備考	
收發地	種類	收發地	種類	備考	備考
滿洲內互相間及發往朝鮮、芝罘	官報 國幣六分 新聞 國幣二分	滿洲內	官報 國幣五分 新聞 國幣二分	一、日文電報之姓名住址不拘字數多寡均按二語連記或連書之姓名住址另算一語	...
發往日本內地、臺灣、樺太及南洋	官報 國幣八分 新聞 國幣六分	日本內地、朝鮮、臺灣及南洋	官報 國幣八分 新聞 國幣六分	二、日文電報之指定及電文連算之各五個字或其數均為一語	...
加急電報費	尋常電報費之二倍	加急電報費	尋常電報費之二倍	三、勿論日文電報洋文電報及漢文電報每一封之語數不滿五語亦按五語收費	...



