

Printed header text, likely a date or reference number, appearing as a grid of small characters.

例
七

要再回

警務局警務日第一三八號

十一月二十八日

警務

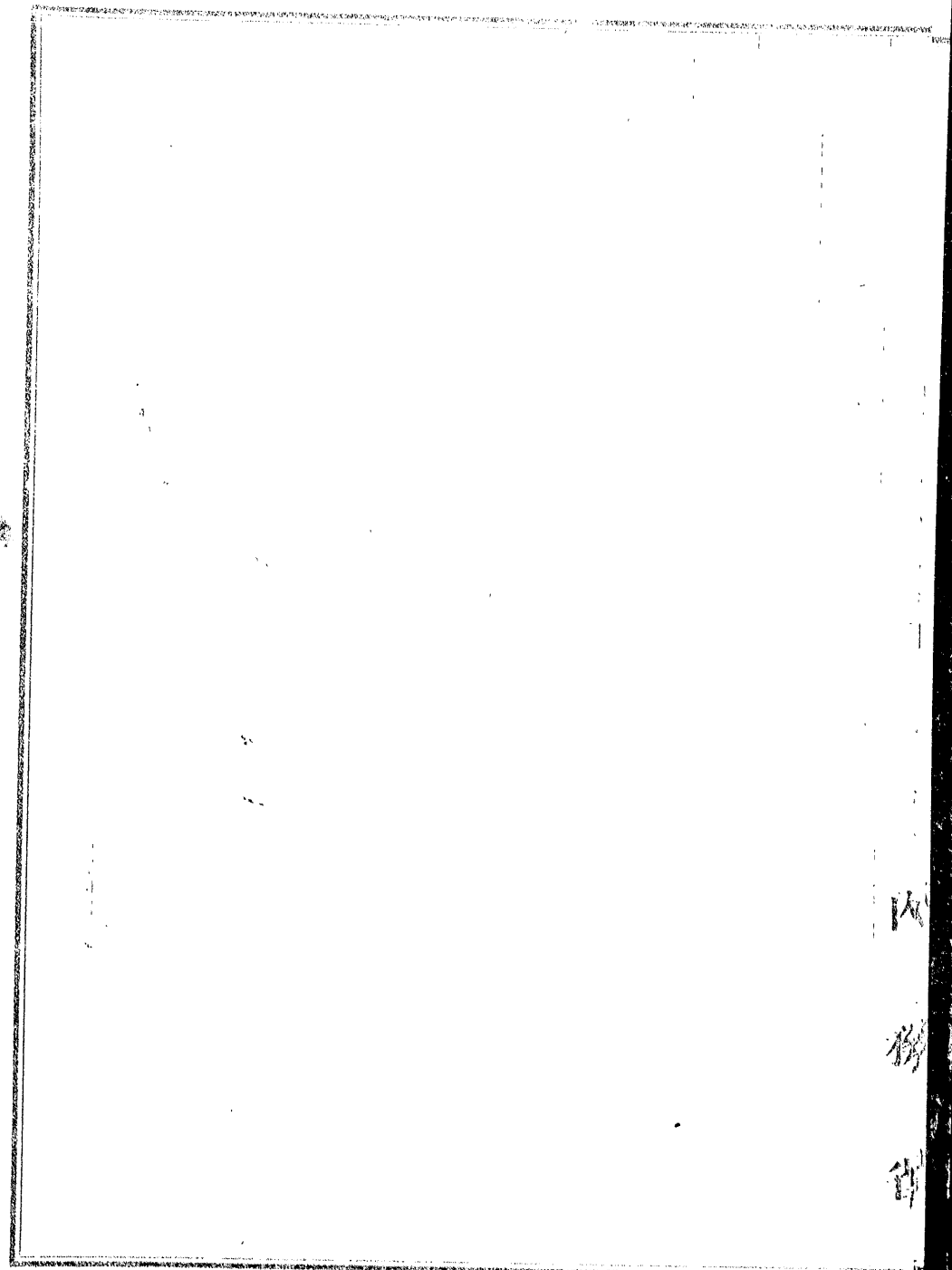
事長官

以犯伊長

廳長官家通牒案

警務局長

備海五財政部發行、福民獎券
周之件



備後、且財政部發行ノ福民獎券
販賣ノ為同、且福民獎券購求依
賴所ヨリ別紙字ノ如キ印刷物ヲ
内地各所ニ郵送シ来レルガ右獎
券ハ純然タル富籤ニ有之我が國
ニ於テハ其ノ券ヲ取及換及ニ嚴
刑法第百八十七條ニ依リ

禁スル所ナルニ付、本件、對シ勸誘並
募等ナキ標、巾、西、締、相、取、不

幸運は明日と云はずに今日すぐ 今すぐ
満洲國奉天省大石橋東郊衙十二番地
滿洲國福民獎券購求依頼所
振替奉天二七六三番

職員御一同様

満洲國奉天省大石橋東郊衙十二番地

滿洲國福民獎券購求依頼所

振替奉天二七六三番

乞同覽

幸運は明日と云はずに今日すぐ 今すぐ

目的とする設立を機關療濟や救災水海北で金餘剩

乞問覽

壹萬圓は誰の手に？

皆さん！滿洲國財政部發行の福民獎券を御存じですか？

此の福民券は一枚一圓デ甲乙丙丁各組五萬圓づゝ、總數二十萬

毎月十五日に滿洲國財政部より發行になります

發賣總額二十萬圓の内一萬九千九百九十六圓は翌月の十四日に財政部に於て次の様な抽籤に依つて償還されます

一等	一萬圓	一枚	一等の前の番號と後の番號二枚は各三百圓
二等	三千圓	一枚	二等の前の番號と後の番號二枚は各百圓
三等	一千圓	一枚	三等の前の番號と後の番號二枚は各五十圓
四等	五百圓	二枚	
五等	五十圓	四十八枚	
六等	十圓	二百四十枚	
七等	五圓	六百枚	八等は二等番號の末數字を附しあるもの例へば一等一二八六七號ならば其の末數字七を附しあるものとす
八等	一圓	四千九百九十九枚	

應募の御方は

福民獎券一枚以上のこと、一枚につき三十錢の依頼料とを添へ最寄の郵便局にて振替口座奉天二七六三番 滿洲國福民獎券購求依頼所へ御送込み下さい（振替拂込以外の依頼には應じ兼ねます）
 官月十三日迄當依頼所に振替拂込通知書到着致しました御方に對しましては當月發賣の福民獎券を十四日以後到着の御方に對しましては翌月に振向けます。
 御申込の福民券は郵便の往復番號の對照、當獎金の取付等に多くの口數と手数を煩しませぬ請願票送當依頼所に預りまして一切の手数を引受けませぬ。

當獎金は拂込の御手数のみで幸運の御便を待つことが出来ませぬ御賞設拂込の通知に接しましたならば直ちに福民獎券購入の上郵便葉書をおもちまして記號番號を御通知致します。葉書は後日對照の材料となりませぬ故大切に御保存下さい。
 當獎金の結果當り致しましたならば財政部發行の當獎券號表と送金通知書とを急送致しますから先に葉書を以つて通知致しましたら當獎金を速に御送致します。尚財政部制定ノ代賣人報明（當獎金の百分の三）と振替手數料とを申し受けます。
 開票の結果當りせざる場合は御賞設名義保管中の福民獎券と財政部發行の當獎券號表とを急送致しますから先に通知の當獎券番號等と何れも御對照願ひます。

幸運は明日と云はずに今日すぐ 今すぐ

職員御一同様
 滿洲國奉天省大石橋東郊街十二番地
 滿洲國福民獎券購求依頼所
 振替奉天二七六三番

裏面白紙