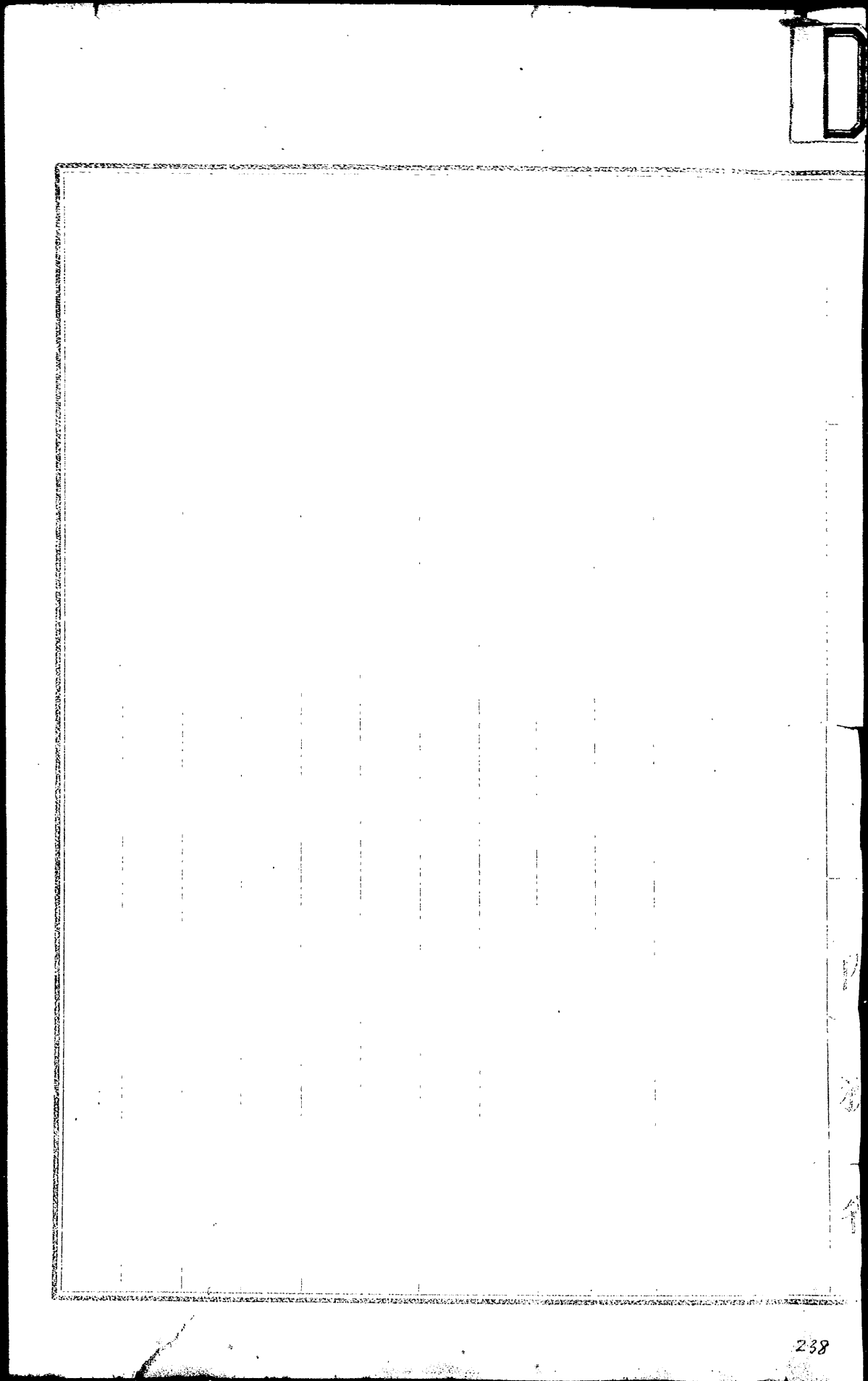


滿洲國大同三年時憲書





執政玉照

國務院頒行

滿洲國大同三年^{歲次甲戌}時憲書

實業部編纂

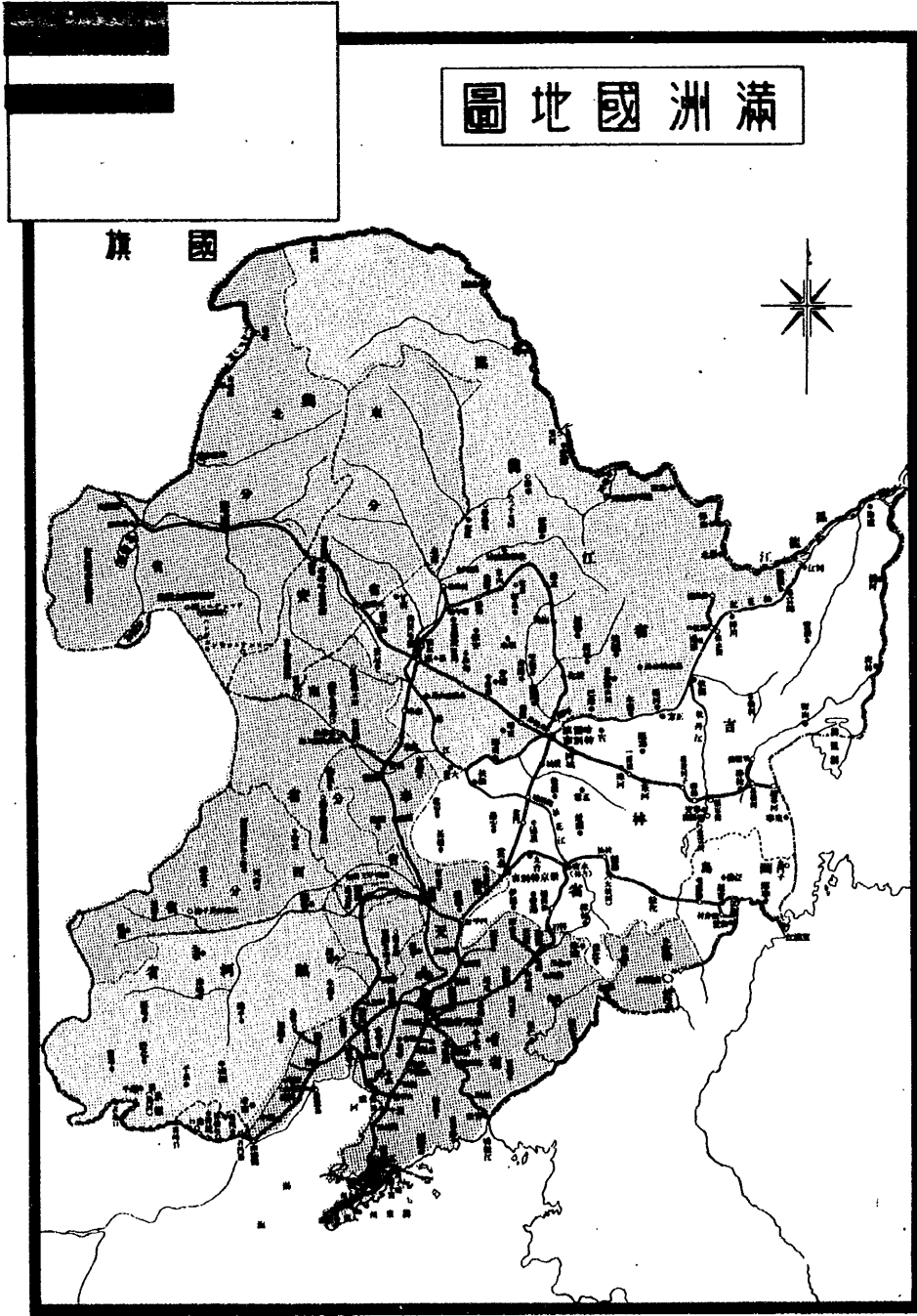
贈送

中央觀象臺長

238-2

裏面白紙

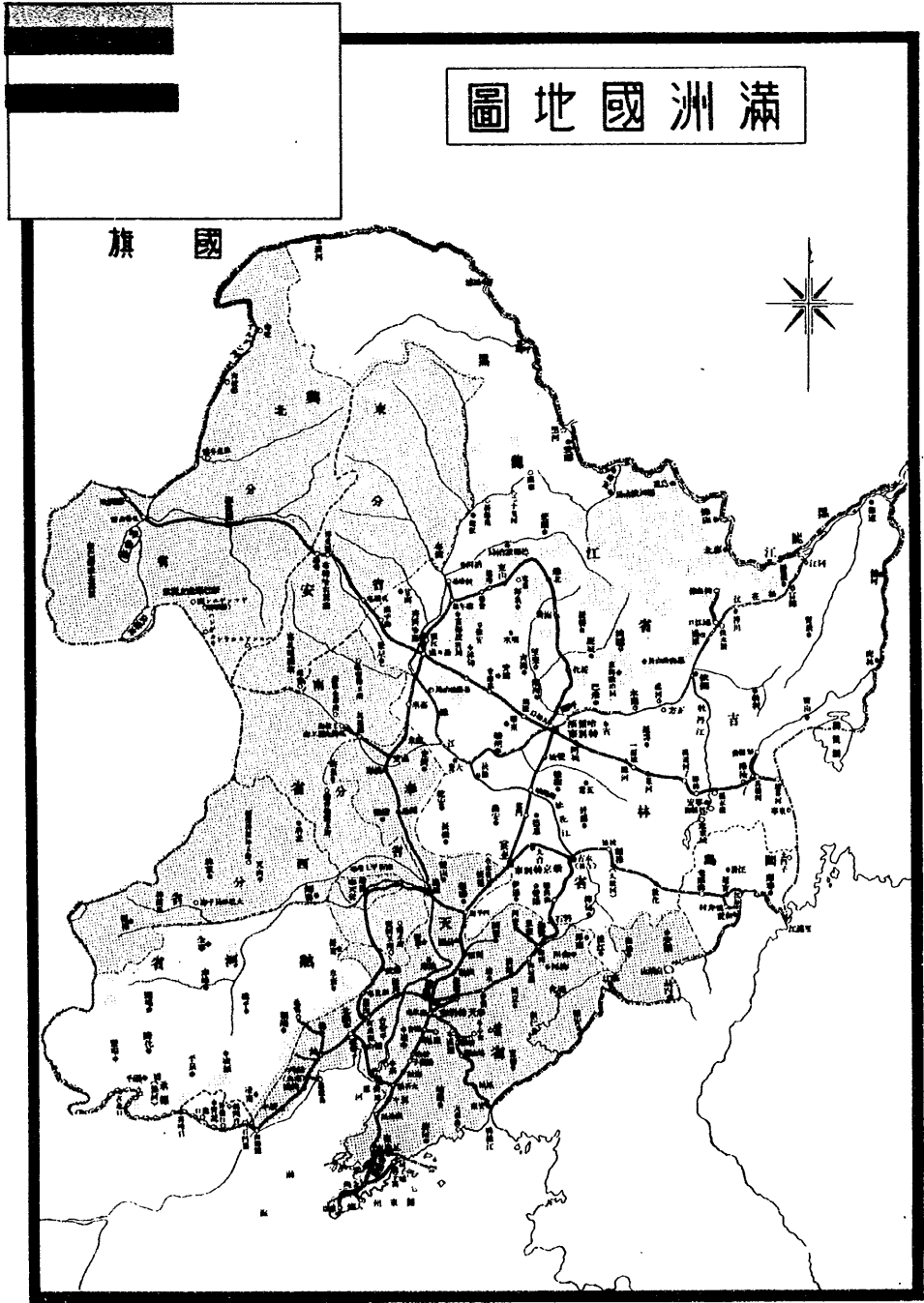
滿洲國地圖



滿洲國建國宣言

想我滿蒙各地處在邊陲開闢遠徼諸往籍分併可稽地質膏腴民風樸茂迥異開放生聚日繁物產豐饒實為興府乃自辛亥革命共和國成立以來東省軍閥乘中原變亂之機攫取政權據三省為己有貌相繼克將廿年狼厲貪婪奢淫恣固顧民生之休戚一惟私利之是圖內則暴斂橫征恣意揮霍以致幣制紊亂百業凋零且復時逞野心進兵關內擾害地方傷殘民命一再敗衄猶不悛悔外則讎棄信義閉關鄰邦夙昧親仁之規專取排外為事加以警政不修盜匪橫行遍於四境所至擄掠焚殺村里一空老弱溝壑餓殍載途以我滿蒙三十萬之民衆託命於此殘暴無法區域之內待死而已何能自脫今者何幸假手鄰師驅逐醜類舉積年軍閥盤踞執政革聚之地一旦廓而清之此天下我滿蒙之民蘇息之良機吾人所當奮然興起送往無前以圖更始者耳惟是內顧中原自改革以還初則群雄角逐爭戰頻年近則一黨專橫把持國政何曰民生寧置於死何曰民權惟利是專何曰民族但知有黨既曰天下為公又曰以黨治國矛盾乖謬自欺欺人種種詐偽不勝究詰比來內閣迭起疆土分崩黨且不能自存國何能顧於是亦匪橫行災禍薦告毒痛海內民怨沸騰無不痛心疾首於政體之不良而追思漢晉政治清明之會直如唐虞三代之遠不可幾及此我各友邦共所目覩而同深感歎者也夫以二十年試驗所得其結果一至於此亦可廢然返矣乃猶諱疾忌醫恬其舊惡藉詞民意從違未可造抑然則縱其所之非浸至於共產以自陷於亡國滅種之地而巳今我滿蒙民衆以天賦之機杼而不力求振拔以自脫於政治萬惡國家範圍之外勢必蕞芥及漏同歸於盡而已數月來集經集合奉天吉林黑龍江熱河

大同三年



滿洲國建國宣言

想我滿蒙各地處在邊陲開闢綿遠徵諸往籍分併可稽地質膏腴民風樸茂迨經開放生聚日繁物產豐饒實為真府乃自辛亥革命共和國成立以來東省軍閥乘中原變亂之機攫取政權據三省為己有貌相繼克將廿年狼厲貪婪騷擾供困顧民生之休戚一惟私利之是圖內則暴徵橫征恣意揮霍以致幣制紊亂百業凋零且復時逞野心進兵關內擾害地方傷殘民命一再敗衄猶不悛悔外則讎棄信義開釁鄰邦風林觀仁之規專取排外為事加以警政不修盜匪橫行遍於四境所至擄掠焚殺村里一空老弱溝壑餓殍載途以我滿蒙三千萬之民衆託命於此殘暴無法區域之內待死而已何能自脫今者何幸假手鄰師驅茲醜類舉積年軍閥盤踞批政革聚之地一旦廓而清之此天子我滿蒙之民蘇息之良機吾人所當奮然興起邁往無前以圖更始者耳惟是內顧中原自改革以還初則群雄角逐爭戰頻年近則一黨專橫把持國政何曰民生寧置於死何曰民權惟利是專何曰民族但知有黨既曰天下為公又曰以黨治國矛盾乖謬自欺欺人種種詐偽不勝究詰比來內閣迭起疆土分崩黨且不能自存國何能顧於是亦匪橫行災禍薦告毒痛海內民怨沸騰無不痛心疾首於政體之不良而追思曩昔政治清明之會直如唐虞三代之遠不可幾及此我各友邦共所目覩而同深感歎者也夫以二十年試驗所得其結果一至於此亦可廢然返矣乃猶諱疾忌醫恬其舊惡藉詞民意從違未可遏抑然則縱其所之非浸至於共產以自陷於亡國滅種之地而不已今我滿蒙民衆以天賦之機緣而不力求振拔以自脫於政治萬惡國家範圍之外勢必戴辱及溺同歸於盡而已數月來幾經集合奉天吉林黑龍江熱河

大同三年

大同三年

東省特別區蒙古各盟旗官紳士民詳加究討意志已趨一致以為為政不取多言只視實行如何政體不分何等只以安集為主滿蒙舊時本另為一國今以時局之必要不自謀樹立應即以三千萬民衆之意向即日宣告與中華民國脫離關係創立滿洲國茲特將建設綱要昭布中外咸使聞知竊維政本於道本於天新國家建設之旨一以順天安民為主施政必徇真正之民意不容私見之或存凡在新國家領土之內居住者皆無種族之政視尊卑之分別除原有之漢族滿族蒙族及日本朝鮮各族外即其他國人願長久居留者亦得享平等之待遇保障其應得之權利不使其有絲毫之侵損並竭力掃除往日黑暗之政治求法律之改良勵行地方自治廣收人材登用賢俊獎勵實業統一金融開闢富源維持生計訓練警兵肅清匪禍更進而言教育之普及則當惟禮教之是崇實行王道主義必使境內一切民族熙熙皞皞如登春臺保東亞永久之光榮為世界政治之模範其對外政策則尊重信義力求親睦凡國際間舊有之通例無不敬謹遵守其中華民國以前與各國所定條約債務之屬於滿蒙新國領土以內者皆照國際慣例繼續承認其有自願投資於我新國境內創興商業開拓利源無論何國一律歡迎以達門戶開放機會均等之實際以上宣布各節為新國家立國主要之大綱自新國家成立之日起即當由新組之政府負其責任以極誠懇之表示向三千萬民衆之前宣誓實行天地昭鑒無渝此言

大同元年三月一日

滿洲國政府

甲戌年春牛之圖



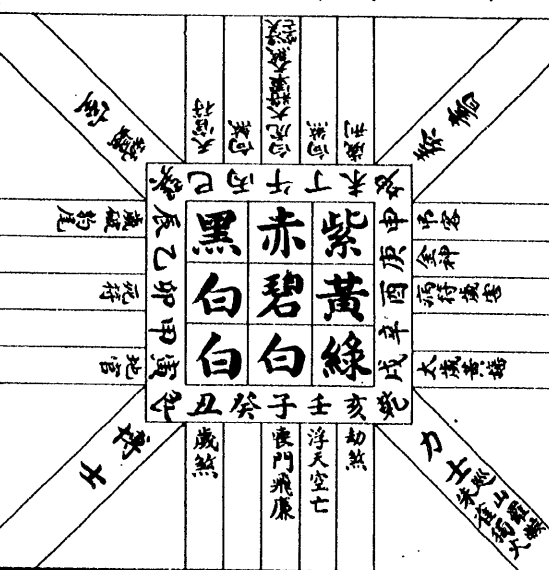
甲戌年春牛身四尺長八尺尾一尺二寸左嫩口開頭青色身黃色腹紅色角耳尾紅色膝股紅色蹄黑色龍頭用繩用黑色牛鬚板門左扇芒神身長三尺六寸五分面如童子像黑衣黃帶平梳兩髻右髻在耳後左髻在耳前行縷鞋袴俱全柳鞭長二尺四寸用學結芒神早忙立於牛左前邊

嫁娶周堂圖

凡選擇嫁娶日大月從夫順數小月從婦逆數擇第堂厨電日用之如無翁姑者遇翁姑亦用

大同三年

甲戌年神方位之圖



太歲在甲戌

千木支土 歲德在甲 歲祿在寅 納音屬火 歲德合在己 歲馬在中

日	敬	天	右各神所臨之地惟春博士宜向之餘各有宜忌若有違礙須慎者以天德月德天德合月德合天恩天赦母會各所會之辰或各神出遊日併工修理無妨本年陰貴人在未陰貴人在丑歲祿在寅歲德在甲歲德合在己
十二月十九日	十月四日	三月八日	二月二十二日
日	社	伏	三
九月二十四日	八月十七日	七月十八日	七月十八日
日	未	中	初
九月十八日	七月廿八日	七月十八日	七月十八日
日	土	伏	伏
九月十八日	七月廿八日	七月十八日	七月十八日
日	用	土	土
九月十八日	七月廿八日	七月十八日	七月十八日

三

大同三年

各地之日出入時刻及方位表

節氣月日	新	京(長春)	奉	天	吉	林
冬至	十一月廿二日	日出 東 七度南	日出 東 七度南	日出 東 七度南	日出 東 七度南	日出 東 七度南
大雪	十二月七日	日出 東 六度南	日出 東 六度南	日出 東 六度南	日出 東 六度南	日出 東 六度南
小雪	十一月廿二日	日出 東 五度南	日出 東 五度南	日出 東 五度南	日出 東 五度南	日出 東 五度南
立冬	十月七日	日出 東 四度南	日出 東 四度南	日出 東 四度南	日出 東 四度南	日出 東 四度南
霜降	九月廿二日	日出 東 三度南	日出 東 三度南	日出 東 三度南	日出 東 三度南	日出 東 三度南
寒露	八月廿七日	日出 東 二度南	日出 東 二度南	日出 東 二度南	日出 東 二度南	日出 東 二度南
秋分	八月廿三日	日出 東 一度南	日出 東 一度南	日出 東 一度南	日出 東 一度南	日出 東 一度南
白露	八月七日	日出 東 一度南	日出 東 一度南	日出 東 一度南	日出 東 一度南	日出 東 一度南
處暑	七月廿二日	日出 東 二度南	日出 東 二度南	日出 東 二度南	日出 東 二度南	日出 東 二度南
立秋	七月七日	日出 東 三度南	日出 東 三度南	日出 東 三度南	日出 東 三度南	日出 東 三度南
大暑	七月廿三日	日出 東 四度南	日出 東 四度南	日出 東 四度南	日出 東 四度南	日出 東 四度南
小暑	七月七日	日出 東 五度南	日出 東 五度南	日出 東 五度南	日出 東 五度南	日出 東 五度南
夏至	六月廿一日	日出 東 六度南	日出 東 六度南	日出 東 六度南	日出 東 六度南	日出 東 六度南
芒種	六月五日	日出 東 七度南	日出 東 七度南	日出 東 七度南	日出 東 七度南	日出 東 七度南
小滿	五月廿日	日出 東 八度南	日出 東 八度南	日出 東 八度南	日出 東 八度南	日出 東 八度南
立夏	五月五日	日出 東 九度南	日出 東 九度南	日出 東 九度南	日出 東 九度南	日出 東 九度南
穀雨	四月廿日	日出 東 八度南	日出 東 八度南	日出 東 八度南	日出 東 八度南	日出 東 八度南
清明	四月五日	日出 東 七度南	日出 東 七度南	日出 東 七度南	日出 東 七度南	日出 東 七度南
春分	三月廿日	日出 東 六度南	日出 東 六度南	日出 東 六度南	日出 東 六度南	日出 東 六度南
驚蟄	三月五日	日出 東 五度南	日出 東 五度南	日出 東 五度南	日出 東 五度南	日出 東 五度南
雨水	二月廿日	日出 東 四度南	日出 東 四度南	日出 東 四度南	日出 東 四度南	日出 東 四度南
立春	二月五日	日出 東 三度南	日出 東 三度南	日出 東 三度南	日出 東 三度南	日出 東 三度南
大寒	一月廿日	日出 東 二度南	日出 東 二度南	日出 東 二度南	日出 東 二度南	日出 東 二度南
小寒	一月五日	日出 東 一度南	日出 東 一度南	日出 東 一度南	日出 東 一度南	日出 東 一度南

七

食月日六十二月七年戌甲 食月日一十三月一年戌甲

地名	時刻	方位	刻方	刻食	甚後	刻方
新	午前十時一分	下	下	午前十時四十三分	午前十時三十四分	下
奉	午前十時一分	下	下	午前十時四十三分	午前十時三十四分	下
吉	午前十時一分	下	下	午前十時四十三分	午前十時三十四分	下
哈	午前十時一分	下	下	午前十時四十三分	午前十時三十四分	下
齊	午前十時一分	下	下	午前十時四十三分	午前十時三十四分	下
大	午前十時一分	下	下	午前十時四十三分	午前十時三十四分	下
承	午前十時一分	下	下	午前十時四十三分	午前十時三十四分	下
安	午前十時一分	下	下	午前十時四十三分	午前十時三十四分	下
滿	午前十時一分	下	下	午前十時四十三分	午前十時三十四分	下
黑	午前十時一分	下	下	午前十時四十三分	午前十時三十四分	下
綏	午前十時一分	下	下	午前十時四十三分	午前十時三十四分	下

凡例
 一 日用難以太陽為準
 均附註太陽曆以資參考
 一 凡滿洲國時刻平時即用
 東經一百二十度之子午線為
 標準
 一 各地之經度緯度均根據
 觀測之結果
 一 凡各節氣及雜節日出入
 時刻月出入時刻均用近來天
 文學理根據天體之精確位置
 表而計算之
 日出時刻以日面上邊在
 地平線上能見之時刻為準
 月出入時刻以月面中心在
 地平線上能見之時刻為準
 日出入之方位以地平線上
 能見日面上邊時之方向為準
 (日出時)為西(入時)自此
 起算而測南
 一 本年日食只一次 月食
 二次

大同三年

六

大同三年

節氣月日	安東		滿洲里		黑河		綏芬河	
	日出方位	時刻	日出方位	時刻	日出方位	時刻	日出方位	時刻
冬至十一月廿二日	正東	七三〇	正東	七三〇	正東	七三〇	正東	七三〇
大雪十二月七日	東南	七二〇	東南	七二〇	東南	七二〇	東南	七二〇
小雪十二月廿二日	東南	七一〇	東南	七一〇	東南	七一〇	東南	七一〇
立冬十二月七日	東南	七〇〇	東南	七〇〇	東南	七〇〇	東南	七〇〇
霜降十月廿三日	東南	六九〇	東南	六九〇	東南	六九〇	東南	六九〇
寒露十月八日	東南	六八〇	東南	六八〇	東南	六八〇	東南	六八〇
秋分九月廿三日	正東	六七〇	正東	六七〇	正東	六七〇	正東	六七〇
白露八月廿九日	東南	六六〇	東南	六六〇	東南	六六〇	東南	六六〇
立秋八月八日	東南	六五〇	東南	六五〇	東南	六五〇	東南	六五〇
立夏至六月廿一日	東南	六四〇	東南	六四〇	東南	六四〇	東南	六四〇
芒種六月六日	東南	六三〇	東南	六三〇	東南	六三〇	東南	六三〇
夏至六月廿一日	正東	六二〇	正東	六二〇	正東	六二〇	正東	六二〇
小暑七月七日	東南	六一〇	東南	六一〇	東南	六一〇	東南	六一〇
大暑七月廿三日	東南	六〇〇	東南	六〇〇	東南	六〇〇	東南	六〇〇
立秋八月八日	東南	五九〇	東南	五九〇	東南	五九〇	東南	五九〇
處暑八月廿三日	東南	五八〇	東南	五八〇	東南	五八〇	東南	五八〇
白露八月廿九日	東南	五七〇	東南	五七〇	東南	五七〇	東南	五七〇
秋分九月廿三日	正東	五六〇	正東	五六〇	正東	五六〇	正東	五六〇
寒露十月八日	東南	五五〇	東南	五五〇	東南	五五〇	東南	五五〇
霜降十月廿三日	東南	五四〇	東南	五四〇	東南	五四〇	東南	五四〇
立冬十二月七日	東南	五三〇	東南	五三〇	東南	五三〇	東南	五三〇
小雪十二月廿二日	東南	五二〇	東南	五二〇	東南	五二〇	東南	五二〇
大雪十二月廿七日	東南	五一〇	東南	五一〇	東南	五一〇	東南	五一〇
冬至十一月廿二日	正東	四〇〇	正東	四〇〇	正東	四〇〇	正東	四〇〇

九

大同三年

節氣月日	哈爾濱		齊齊哈爾		大連		承德(熱河)	
	日出方位	時刻	日出方位	時刻	日出方位	時刻	日出方位	時刻
冬至十一月廿二日	正東	七三〇	正東	七三〇	正東	七三〇	正東	七三〇
大雪十二月七日	東南	七二〇	東南	七二〇	東南	七二〇	東南	七二〇
小雪十二月廿二日	東南	七一〇	東南	七一〇	東南	七一〇	東南	七一〇
立冬十二月七日	東南	七〇〇	東南	七〇〇	東南	七〇〇	東南	七〇〇
霜降十月廿三日	東南	六九〇	東南	六九〇	東南	六九〇	東南	六九〇
寒露十月八日	東南	六八〇	東南	六八〇	東南	六八〇	東南	六八〇
秋分九月廿三日	正東	六七〇	正東	六七〇	正東	六七〇	正東	六七〇
白露八月廿九日	東南	六六〇	東南	六六〇	東南	六六〇	東南	六六〇
立秋八月八日	東南	六五〇	東南	六五〇	東南	六五〇	東南	六五〇
立夏至六月廿一日	東南	六四〇	東南	六四〇	東南	六四〇	東南	六四〇
芒種六月六日	東南	六三〇	東南	六三〇	東南	六三〇	東南	六三〇
夏至六月廿一日	正東	六二〇	正東	六二〇	正東	六二〇	正東	六二〇
小暑七月七日	東南	六一〇	東南	六一〇	東南	六一〇	東南	六一〇
大暑七月廿三日	東南	六〇〇	東南	六〇〇	東南	六〇〇	東南	六〇〇
立秋八月八日	東南	五九〇	東南	五九〇	東南	五九〇	東南	五九〇
處暑八月廿三日	東南	五八〇	東南	五八〇	東南	五八〇	東南	五八〇
白露八月廿九日	東南	五七〇	東南	五七〇	東南	五七〇	東南	五七〇
秋分九月廿三日	正東	五六〇	正東	五六〇	正東	五六〇	正東	五六〇
寒露十月八日	東南	五五〇	東南	五五〇	東南	五五〇	東南	五五〇
霜降十月廿三日	東南	五四〇	東南	五四〇	東南	五四〇	東南	五四〇
立冬十二月七日	東南	五三〇	東南	五三〇	東南	五三〇	東南	五三〇
小雪十二月廿二日	東南	五二〇	東南	五二〇	東南	五二〇	東南	五二〇
大雪十二月廿七日	東南	五一〇	東南	五一〇	東南	五一〇	東南	五一〇
冬至十一月廿二日	正東	四〇〇	正東	四〇〇	正東	四〇〇	正東	四〇〇

八

大同三年

陽大同三年
曆一月大

陰十一月乙丑小奎宿
曆十二月丙寅大值月

小寒以後

碧白赤
白黑
黃綠紫

旦元

日出前七時三分
日入後四時五分

十四日	十三日	十二日	十一日	十日	九日	八日	七日	六日	五日	四日	三日	二日	一日
水	土	金	木	水	火	月	日	土	金	木	水	火	月
時德相吉朔季 五谷全盛鳴呼對	時德相吉朔季 五谷全盛鳴呼對	時德相吉朔季 五谷全盛鳴呼對	時德相吉朔季 五谷全盛鳴呼對	時德相吉朔季 五谷全盛鳴呼對	時德相吉朔季 五谷全盛鳴呼對	時德相吉朔季 五谷全盛鳴呼對	時德相吉朔季 五谷全盛鳴呼對	時德相吉朔季 五谷全盛鳴呼對	時德相吉朔季 五谷全盛鳴呼對	時德相吉朔季 五谷全盛鳴呼對	時德相吉朔季 五谷全盛鳴呼對	時德相吉朔季 五谷全盛鳴呼對	時德相吉朔季 五谷全盛鳴呼對
十二月十七日	十二月十八日	十二月十九日	十二月二十日	十二月二十一日	十二月二十二日	十二月二十三日	十二月二十四日	十二月二十五日	十二月二十六日	十二月二十七日	十二月二十八日	十二月二十九日	十二月三十日
壬寅金除	癸卯木危	甲辰水危	乙巳火危	丙午土危	丁未金危	戊申木危	己酉火危	庚戌土危	辛亥金危	壬子木危	癸丑火危	甲寅土危	乙卯金危
望 劫熱天威	望 劫熱天威	望 劫熱天威	望 劫熱天威	望 劫熱天威	望 劫熱天威	望 劫熱天威	望 劫熱天威	望 劫熱天威	望 劫熱天威	望 劫熱天威	望 劫熱天威	望 劫熱天威	望 劫熱天威
宜沐浴掃舍宇	宜沐浴掃舍宇	宜沐浴掃舍宇	宜沐浴掃舍宇	宜沐浴掃舍宇	宜沐浴掃舍宇	宜沐浴掃舍宇	宜沐浴掃舍宇	宜沐浴掃舍宇	宜沐浴掃舍宇	宜沐浴掃舍宇	宜沐浴掃舍宇	宜沐浴掃舍宇	宜沐浴掃舍宇

日出前七時八分
日入後四時五分

十五日	十四日	十三日	十二日	十一日	十日	九日	八日	七日	六日	五日	四日	三日	二日	一日
火	水	土	金	木	水	火	月	日	土	金	木	水	火	月
時德相吉朔季 五谷全盛鳴呼對	時德相吉朔季 五谷全盛鳴呼對	時德相吉朔季 五谷全盛鳴呼對	時德相吉朔季 五谷全盛鳴呼對	時德相吉朔季 五谷全盛鳴呼對	時德相吉朔季 五谷全盛鳴呼對	時德相吉朔季 五谷全盛鳴呼對	時德相吉朔季 五谷全盛鳴呼對	時德相吉朔季 五谷全盛鳴呼對	時德相吉朔季 五谷全盛鳴呼對	時德相吉朔季 五谷全盛鳴呼對	時德相吉朔季 五谷全盛鳴呼對	時德相吉朔季 五谷全盛鳴呼對	時德相吉朔季 五谷全盛鳴呼對	時德相吉朔季 五谷全盛鳴呼對
十二月一日	十二月二日	十二月三日	十二月四日	十二月五日	十二月六日	十二月七日	十二月八日	十二月九日	十二月十日	十二月十一日	十二月十二日	十二月十三日	十二月十四日	十二月十五日
丙戌土心收	丁亥土危	戊子金危	己丑火危	庚寅木危	辛卯木危	壬辰水危	癸巳水危	甲午金危	乙未金危	丙申火危	丁酉火危	戊戌土危	己亥土危	庚子金危
朔 天宜月刑	朔 天宜月刑	朔 天宜月刑	朔 天宜月刑	朔 天宜月刑	朔 天宜月刑	朔 天宜月刑	朔 天宜月刑	朔 天宜月刑	朔 天宜月刑	朔 天宜月刑	朔 天宜月刑	朔 天宜月刑	朔 天宜月刑	朔 天宜月刑
宜祭祀捕捉蚊	宜祭祀捕捉蚊	宜祭祀捕捉蚊	宜祭祀捕捉蚊	宜祭祀捕捉蚊	宜祭祀捕捉蚊	宜祭祀捕捉蚊	宜祭祀捕捉蚊	宜祭祀捕捉蚊	宜祭祀捕捉蚊	宜祭祀捕捉蚊	宜祭祀捕捉蚊	宜祭祀捕捉蚊	宜祭祀捕捉蚊	宜祭祀捕捉蚊

大同三年

一五

陽大同三年
曆二月小(平)

陰十二月丙寅大婁宿
曆一月丁卯小值月

立春以後

黑赤白
紫黃白
綠碧白

除夕

十三日	火	時德氏曰三合忌日 鳴呼對	十月十五日庚午去參定 死氣地靈白虎	宜 會親友裁衣立券交易納財納高
十二日	月	鳴呼對 五百天去妻去合	十月十四日己巳木黃草 道神五虛重日	宜 會親友裁衣立券交易納財納高
十一日	日	天恩續世明堂 鳴呼對	十月十三日戊辰木畢滿 九儀	宜 會親友裁衣立券交易納財納高
十日	土	天恩續世明堂 鳴呼對	十月十二日丁卯火卯除 大時大破成池朱雀	宜 會親友裁衣立券交易納財納高
九日	金	天恩續世明堂 鳴呼對	十月十一日丙寅火寅建 天刑	宜 會親友裁衣立券交易納財納高
八日	木	天恩續世明堂 鳴呼對	十月十日乙丑金丑閉 月然月虛無支天賊 五虛上符解忌血忌	宜 會親友裁衣立券交易納財納高
七日	水	天恩續世明堂 鳴呼對	十月九日甲子金奎開 天德	宜 會親友裁衣立券交易納財納高
六日	火	天恩續世明堂 鳴呼對	十月八日癸亥水雙收 (上慈) 河魁劫煞重日 勾陳	宜 會親友裁衣立券交易納財納高
五日	月	天恩續世明堂 鳴呼對	十月七日壬戌水鬼威 月厥地四學大然	宜 會親友裁衣立券交易納財納高
四日	日	天恩續世明堂 鳴呼對	十月六日辛酉木危危 (雨) 天支路四廢棄 五維元武三陰	宜 會親友裁衣立券交易納財納高
三日	土	天恩續世明堂 鳴呼對	十月五日庚申木虛破 月破大耗四廢五維 合等天牢	宜 會親友裁衣立券交易納財納高
二日	金	天恩續世明堂 鳴呼對	十月四日己未火女執 小耗八專	宜 會親友裁衣立券交易納財納高
一日	木	天恩續世明堂 鳴呼對	十月三日戊午火牛定 死氣白虎	宜 會親友裁衣立券交易納財納高

春節

十四日	水	天恩續世明堂 鳴呼對	一月一日丙辰去黃滿 天支路四廢棄 五維元武三陰	宜 會親友裁衣立券交易納財納高
十五日	木	天恩續世明堂 鳴呼對	一月二日丁巳土斗平 天支路四廢棄 五維元武三陰	宜 會親友裁衣立券交易納財納高
十六日	金	天恩續世明堂 鳴呼對	一月三日戊午火牛定 死氣白虎	宜 會親友裁衣立券交易納財納高
十七日	土	天恩續世明堂 鳴呼對	一月四日己未火女執 小耗八專	宜 會親友裁衣立券交易納財納高
十八日	日	天恩續世明堂 鳴呼對	一月五日庚申木虛破 月破大耗四廢五維 合等天牢	宜 會親友裁衣立券交易納財納高
十九日	月	天恩續世明堂 鳴呼對	一月六日辛酉木危危 (雨) 天支路四廢棄 五維元武三陰	宜 會親友裁衣立券交易納財納高
二十日	火	天恩續世明堂 鳴呼對	一月七日壬戌水鬼威 月厥地四學大然	宜 會親友裁衣立券交易納財納高
二十一日	水	天恩續世明堂 鳴呼對	一月八日癸亥水雙收 (上慈) 河魁劫煞重日 勾陳	宜 會親友裁衣立券交易納財納高
二十二日	木	天恩續世明堂 鳴呼對	一月九日甲子金奎開 天德	宜 會親友裁衣立券交易納財納高
二十三日	金	天恩續世明堂 鳴呼對	一月十日乙丑金丑閉 月然月虛無支天賊 五虛上符解忌血忌	宜 會親友裁衣立券交易納財納高
二十四日	土	天恩續世明堂 鳴呼對	一月十一日丙寅火寅建 天刑	宜 會親友裁衣立券交易納財納高
二十五日	日	天恩續世明堂 鳴呼對	一月十二日丁卯火卯除 大時大破成池朱雀	宜 會親友裁衣立券交易納財納高
二十六日	月	天恩續世明堂 鳴呼對	一月十三日戊辰木畢滿 九儀	宜 會親友裁衣立券交易納財納高
二十七日	火	天恩續世明堂 鳴呼對	一月十四日己巳木黃草 道神五虛重日	宜 會親友裁衣立券交易納財納高
二十八日	水	天恩續世明堂 鳴呼對	一月十五日庚午去參定 死氣地靈白虎	宜 會親友裁衣立券交易納財納高

大同三年

陽大同三年
曆三月大

陰一月丁卯小
曆二月戊辰大
值月

驚蟄以後

白
白
碧
黑
赤

建國日

一	日木	月德各安五堂	一月十六日辛未土并執	(望) 小耗	宜	祭祈禱求嗣上封土
二	日金	月德各安五堂	一月十七日壬申金鬼破	月破大耗 五雜 天牢	宜	祭祈禱求嗣上封土
三	日土	月德各安五堂	一月十八日癸酉金柳危	天吏耗 五雜 五雜	宜	祭祈禱求嗣上封土
四	日火	月德各安五堂	一月十九日甲戌火星成	月破地火 四野 大耗	宜	祭祈禱求嗣上封土
五	日水	月德各安五堂	一月二十日乙亥火張收	復日大耗	宜	祭祈禱求嗣上封土
六	日火	月德各安五堂	一月二十一日丙子水莫收	天吏耗 四野 大耗	宜	祭祈禱求嗣上封土
七	日水	月德各安五堂	一月二十二日丁丑水幹開	五雜 八風 九空 九坎	宜	祭祈禱求嗣上封土
八	日木	月德各安五堂	一月二十三日戊寅土商閉	(天雷) 游魂 五雜	宜	祭祈禱求嗣上封土
九	日金	月德各安五堂	一月二十四日己卯土元建	(下) 游魂 五雜	宜	祭祈禱求嗣上封土
十	日土	月德各安五堂	一月二十五日庚辰金凶除	月害 天刑	宜	祭祈禱求嗣上封土
十一	日火	月德各安五堂	一月二十六日辛巳金房滿	五雜 去符 大耗 柱七	宜	祭祈禱求嗣上封土
十二	日水	月德各安五堂	一月二十七日壬午木心平	河魁死神 天吏 柱七	宜	祭祈禱求嗣上封土
十三	日火	月德各安五堂	一月二十八日癸未木尾定	死氣 無忌 爛水龍	宜	祭祈禱求嗣上封土
十四	日水	月德各安五堂	一月二十九日甲申水箕執	劫煞 小耗 五雜 白虎	宜	祭祈禱求嗣上封土

祀孔

十五	日木	五字 除神 五堂	二月一日乙酉水斗破	(朔) 月破 大耗 五雜	宜	祭祈禱求嗣上封土
十六	日金	四相 六合 不將	二月二日丙戌土年危	月破 月害 四野 天牢	宜	祭祈禱求嗣上封土
十七	日土	月德各安五堂	二月三日丁亥土女成	重日 元武	宜	祭祈禱求嗣上封土
十八	日火	月德各安五堂	二月四日戊子火虛收	(破) 虛耗 柱七	宜	祭祈禱求嗣上封土
十九	日水	月德各安五堂	二月五日己丑火危閉	五雜 九空 九坎 九焦	宜	祭祈禱求嗣上封土
二十	日火	月德各安五堂	二月六日庚寅木雲閉	遊魂 五雜 歸忌	宜	祭祈禱求嗣上封土
二十一	日水	月德各安五堂	二月七日辛卯木建運	(春) 月建 五雜	宜	祭祈禱求嗣上封土
二十二	日木	守日 吉期	二月八日壬辰水奎除	月害 天刑	宜	祭祈禱求嗣上封土
二十三	日金	相日 驛馬 天后	二月九日癸巳水妻滿	(下) 五雜 去符 天耗	宜	祭祈禱求嗣上封土
二十四	日土	月德各安五堂	二月十日甲午金胃平	河魁死神 天吏 柱七	宜	祭祈禱求嗣上封土
二十五	日火	月德各安五堂	二月十一日乙未金昂定	死氣 五雜 地喪 復日	宜	祭祈禱求嗣上封土
二十六	日水	月德各安五堂	二月十二日丙申火畢取	劫煞 小耗 五雜 白虎	宜	祭祈禱求嗣上封土
二十七	日火	月德各安五堂	二月十三日丁酉火商破	月破 大耗 天吏 月害	宜	祭祈禱求嗣上封土
二十八	日水	月德各安五堂	二月十四日戊戌木春危	月破 月害 四野 天牢	宜	祭祈禱求嗣上封土
二十九	日金	月德各安五堂	二月十五日己亥木井成	重日 元武	宜	祭祈禱求嗣上封土
三十	日土	月德各安五堂	二月十六日庚子土鬼收	天吏 月刑 大耗	宜	祭祈禱求嗣上封土
三十一	日火	月德各安五堂	二月十七日辛丑土柳閉	(望) 五雜 九空 九坎	宜	祭祈禱求嗣上封土

祀關岳

大同三年

一九

九

陽大同三年 曆四月小

陰二月戊辰大昴宿 曆三月己巳小值月

清明以後

紫黃綠 赤碧白 黑白白

十四日土	十五日金	十六日水	十七日火	十八日木	十九日金	二十日水	二十一日火	二十二日木	二十三日金	二十四日水	二十五日火	二十六日木	二十七日金	二十八日水	二十九日火	三十日土
官日 安堂 五合	官日 安堂 五合	天恩 益後	天恩 益後	天恩 益後	天恩 益後	天恩 益後	天恩 益後	天恩 益後	天恩 益後	天恩 益後	天恩 益後	天恩 益後	天恩 益後	天恩 益後	天恩 益後	天恩 益後
三月一日 乙卯水女閉	二月二十九日 癸丑木斗收	二月二十八日 壬子木箕成	二月二十七目 辛亥金尾危	二月二十六日 庚戌金心破	二月二十五日 己酉土房執	二月二十四日 戊申土辰定	二月二十三日 丁未水亢平	二月二十二日 丙午水角滿	二月二十一日 乙巳火乾滿	二月二十日 甲辰火翼除	二月十九日 癸卯金張建	二月十八日 壬寅金星閉	二月十七日 辛丑金星閉	二月十六日 庚子金星閉	二月十五日 己亥木柳除	二月十四日 戊戌木鬼建
月宮 天刑 天刑	月宮 天刑 天刑	月宮 天刑 天刑	月宮 天刑 天刑	月宮 天刑 天刑	月宮 天刑 天刑	月宮 天刑 天刑	月宮 天刑 天刑	月宮 天刑 天刑	月宮 天刑 天刑	月宮 天刑 天刑	月宮 天刑 天刑	月宮 天刑 天刑	月宮 天刑 天刑	月宮 天刑 天刑	月宮 天刑 天刑	月宮 天刑 天刑
宜 補垣塞穴	宜 祭祀進人口納財捕捉納畜	宜 祭祀進人口納財捕捉納畜	宜 祭祀進人口納財捕捉納畜	宜 祭祀進人口納財捕捉納畜	宜 祭祀進人口納財捕捉納畜	宜 祭祀進人口納財捕捉納畜	宜 祭祀進人口納財捕捉納畜	宜 祭祀進人口納財捕捉納畜	宜 祭祀進人口納財捕捉納畜	宜 祭祀進人口納財捕捉納畜	宜 祭祀進人口納財捕捉納畜	宜 祭祀進人口納財捕捉納畜	宜 祭祀進人口納財捕捉納畜	宜 祭祀進人口納財捕捉納畜	宜 祭祀進人口納財捕捉納畜	宜 祭祀進人口納財捕捉納畜

日出前四時五分 月入後六時九分

日出前四時四分 月入後六時八分

十四日土	十五日金	十六日水	十七日火	十八日木	十九日金	二十日水	二十一日火	二十二日木	二十三日金	二十四日水	二十五日火	二十六日木	二十七日金	二十八日水	二十九日火	三十日土
官日 安堂 五合	官日 安堂 五合	天恩 益後	天恩 益後	天恩 益後	天恩 益後	天恩 益後	天恩 益後	天恩 益後	天恩 益後	天恩 益後	天恩 益後	天恩 益後	天恩 益後	天恩 益後	天恩 益後	天恩 益後
三月一日 乙卯水女閉	二月二十九日 癸丑木斗收	二月二十八日 壬子木箕成	二月二十七目 辛亥金尾危	二月二十六日 庚戌金心破	二月二十五日 己酉土房執	二月二十四日 戊申土辰定	二月二十三日 丁未水亢平	二月二十二日 丙午水角滿	二月二十一日 乙巳火乾滿	二月二十日 甲辰火翼除	二月十九日 癸卯金張建	二月十八日 壬寅金星閉	二月十七日 辛丑金星閉	二月十六日 庚子金星閉	二月十五日 己亥木柳除	二月十四日 戊戌木鬼建
月宮 天刑 天刑	月宮 天刑 天刑	月宮 天刑 天刑	月宮 天刑 天刑	月宮 天刑 天刑	月宮 天刑 天刑	月宮 天刑 天刑	月宮 天刑 天刑	月宮 天刑 天刑	月宮 天刑 天刑	月宮 天刑 天刑	月宮 天刑 天刑	月宮 天刑 天刑	月宮 天刑 天刑	月宮 天刑 天刑	月宮 天刑 天刑	月宮 天刑 天刑
宜 補垣塞穴	宜 祭祀進人口納財捕捉納畜	宜 祭祀進人口納財捕捉納畜	宜 祭祀進人口納財捕捉納畜	宜 祭祀進人口納財捕捉納畜	宜 祭祀進人口納財捕捉納畜	宜 祭祀進人口納財捕捉納畜	宜 祭祀進人口納財捕捉納畜	宜 祭祀進人口納財捕捉納畜	宜 祭祀進人口納財捕捉納畜	宜 祭祀進人口納財捕捉納畜	宜 祭祀進人口納財捕捉納畜	宜 祭祀進人口納財捕捉納畜	宜 祭祀進人口納財捕捉納畜	宜 祭祀進人口納財捕捉納畜	宜 祭祀進人口納財捕捉納畜	宜 祭祀進人口納財捕捉納畜

陽大同三年 曆五月大

陰三月己巳小畢宿 曆四月庚午大值月

立夏以後 白綠 白黑 白紫 黃赤

Calendar table for the right page, listing dates from 一曰火 to 十四曰月, including zodiac signs, weather forecasts, and festival names like 宜祭祀沐浴掃舍宇.

日中前四時五分 日入後六時四分

日中前四時七分 日入後七時四分

Calendar table for the left page, listing dates from 十五日火 to 三十一曰木, including zodiac signs, weather forecasts, and festival names like 宜祭祀沐浴掃舍宇.

陽大同三年
曆六月小

陰四月庚午大
曆五月辛未大
值月

芒種以後
赤碧黑
黃白
紫白綠

十四日	木	月建時德時德生氣	五月三日	丙辰去奎開	五虛 九空 天牢	宜	宜祭祀
十三日	水	母倉時德時德生氣	五月二日	乙卯水龍收	九坎 九魚 無忌 柱宅	宜	宜祭祀
十二日	火	雙春 春為春 春為春	五月一日	甲寅水龍收	八專 八勝 八會	宜	宜祭祀
十一日	月	春陰 陰德 德生	四月三十日	癸丑木危危	月建 月建 月建	宜	宜祭祀
十日	日	月建 天德 德生	四月二十九日	壬子木虛虛	月建 月建 月建	宜	宜祭祀
九日	土	月建 天德 德生	四月二十八日	辛亥金牛危	月建 月建 月建	宜	宜祭祀
八日	金	天德 春 春 春	四月二十七日	庚戌金牛危	死氣 天刑	宜	宜祭祀
七日	木	天德 春 春 春	四月二十六日	己酉土斗平	天德 天德 天德	宜	宜祭祀
六日	水	天德 春 春 春	四月二十五日	戊申土箕滿	天德 天德 天德	宜	宜祭祀
五日	火	天德 春 春 春	四月二十四日	丁未水尾滿	天德 天德 天德	宜	宜祭祀
四日	月	天德 春 春 春	四月二十三日	丙午水心除	天德 天德 天德	宜	宜祭祀
三日	日	天德 春 春 春	四月二十二日	乙巳火房建	天德 天德 天德	宜	宜祭祀
二日	土	天德 春 春 春	四月二十一日	甲辰火空閉	天德 天德 天德	宜	宜祭祀
一日	金	天德 春 春 春	四月二十日	癸卯金開	天德 天德 天德	宜	宜祭祀

日出前三時七分
日入後七時七分

端午節

十五日	金	壬子 五字	五月四日	丁巳去開	遊滿 變復 吉書	宜	宜裁衣築堤防補垣塞穴
十六日	土	月建 四時 德生	五月五日	戊午火開建	月建 月建 月建	宜	宜祭祀
十七日	日	四時 吉期 六合	五月六日	己未火除	八專 勾陳	宜	宜祭祀
十八日	月	月建 天德 德生	五月七日	庚申木畢滿	五虛 五雜 八專	宜	宜祭祀
十九日	火	月建 天德 德生	五月八日	辛酉木畢滿	天德 天德 天德	宜	宜祭祀
二十日	水	月建 天德 德生	五月九日	壬戌水參定	天德 天德 天德	宜	宜祭祀
二十一日	木	五當 不將 福生	五月十日	癸亥水井執	劫煞 小耗 四廢 吉書	宜	宜祭祀
二十二日	金	天德 陰德 德生	五月十一日	甲子金鬼破	月建 月建 月建	宜	宜祭祀
二十三日	土	天德 陰德 德生	五月十二日	乙丑金柳危	月建 月建 月建	宜	宜祭祀
二十四日	日	天德 陰德 德生	五月十三日	丙寅火星威	大煞 歸忌 白虎	宜	宜祭祀
二十五日	月	天德 陰德 德生	五月十四日	丁卯火提收	天德 天德 天德	宜	宜祭祀
二十六日	火	天德 陰德 德生	五月十五日	戊辰木箕滿	天德 天德 天德	宜	宜祭祀
二十七日	水	天德 陰德 德生	五月十六日	己巳木輪開	天德 天德 天德	宜	宜祭祀
二十八日	木	天德 陰德 德生	五月十七日	庚午去角建	天德 天德 天德	宜	宜祭祀
二十九日	金	天德 陰德 德生	五月十八日	辛未去亢除	天德 天德 天德	宜	宜祭祀
三十日	土	天德 陰德 德生	五月十九日	壬申金滿	天德 天德 天德	宜	宜祭祀

日出前三時六分
日入後七時五分

大同三年

陽大同三年
曆七月大

陰五月辛未大參宿
曆六月壬申小值月

小暑以後

白	綠	白
赤	紫	黑
碧	黃	白

一曰日	明堂不將 乘陰除神	五月二十日癸酉金虛平	天宜死神 癸 惡冠	宜沐浴剃髮手足甲掃舍宇修飾垣墻平治道塗
二曰月	不將 乘陰 時陰 天倉	五月二十一日甲戌火心定	死氣 不利	宜祭祀掃土册安封土事會親友冠帶去官赴任臨政親民嫁娶
三曰火	不將 乘陰 天倉	五月二十三日丙子水箕破	劫煞 小耗 喜 朱雀	宜祭祀沐浴掃土
四曰水	不將 乘陰 天倉	五月二十四日丁丑斗危	劫煞 小耗 喜 朱雀	宜祭祀沐浴
五曰木	不將 乘陰 天倉	五月二十五日戊寅土牛成	劫煞 小耗 喜 朱雀	宜祭祀
六曰金	不將 乘陰 天倉	五月二十六日己卯土女收	劫煞 小耗 喜 朱雀	宜祭祀進入口納財捕捉栽種牧養納畜
七曰土	不將 乘陰 天倉	五月二十七日庚辰金虛破	劫煞 小耗 喜 朱雀	宜祭祀
八曰日	不將 乘陰 天倉	五月二十八日辛巳金危開	劫煞 小耗 喜 朱雀	宜祭祀
九曰月	不將 乘陰 天倉	五月二十九日壬午木虛閉	劫煞 小耗 喜 朱雀	宜祭祀
十曰火	不將 乘陰 天倉	五月三十日癸未木虛建	劫煞 小耗 喜 朱雀	宜祭祀
十一曰水	不將 乘陰 天倉	六月一日甲申水陰	劫煞 小耗 喜 朱雀	宜祭祀
十二曰木	不將 乘陰 天倉	六月二日乙酉水滿	劫煞 小耗 喜 朱雀	宜祭祀
十三曰金	不將 乘陰 天倉	六月三日丙戌金平	劫煞 小耗 喜 朱雀	宜祭祀
十四曰土	不將 乘陰 天倉	六月四日丁亥土閉	劫煞 小耗 喜 朱雀	宜祭祀

日出前四時三分
日入後七時三分

日出前四時六分
日入後七時四分

十五日	陰德 三合 時陰 六儀	六月四日丁亥土閉	劫煞 小耗 喜 朱雀	宜祭祀
十六日	四和 金堂 解神	六月五日戊子土參執	劫煞 小耗 喜 朱雀	宜祭祀沐浴剃髮手足甲裁衣捕捉
十七日	天倉 月德 四和	六月六日己丑土黃破	劫煞 小耗 喜 朱雀	宜祭祀
十八日	金德 鳴吠	六月七日庚寅木參危	劫煞 小耗 喜 朱雀	宜祭祀
十九日	天倉 月德 四和	六月八日辛卯木井成	劫煞 小耗 喜 朱雀	宜祭祀
二十日	時德 天馬 普道	六月九日壬辰水鬼收	劫煞 小耗 喜 朱雀	宜祭祀進入口納財捕捉栽種牧養納畜
二十一日	天倉 月德 四和	六月十日癸巳木柳開	劫煞 小耗 喜 朱雀	宜祭祀
二十二日	天倉 月德 四和	六月十一日甲午金星閉	劫煞 小耗 喜 朱雀	宜祭祀
二十三日	守官 不將 聖心	六月十二日乙未金孫建	劫煞 小耗 喜 朱雀	宜祭祀
二十四日	除神 相吉 吉期 五獲	六月十三日丙申火陰除	劫煞 小耗 喜 朱雀	宜祭祀
二十五日	天倉 月德 四和	六月十四日丁酉火輪滿	劫煞 小耗 喜 朱雀	宜祭祀
二十六日	四和 不將 乘陰 天倉	六月十五日戊戌木角平	劫煞 小耗 喜 朱雀	宜祭祀
二十七日	天倉 月德 四和	六月十六日己亥木亢定	劫煞 小耗 喜 朱雀	宜祭祀
二十八日	天倉 月德 四和	六月十七日庚子土辰執	劫煞 小耗 喜 朱雀	宜沐浴剃髮手足甲捕捉
二十九日	月恩	六月十八日辛丑土房破	劫煞 小耗 喜 朱雀	宜祭祀
三十日	天倉 月德 四和	六月十九日壬寅金心危	劫煞 小耗 喜 朱雀	宜祭祀
三十一日	天倉 月德 四和	六月二十日癸卯金辰成	劫煞 小耗 喜 朱雀	宜祭祀

大同三年

二七

二六

大同三年

陽大同三年
曆八月大

陰六月壬申小
曆七月癸酉大
值月

立秋以後

黃白紫
碧白綠
赤白黑

十四日	火	月建合六合五宮	七月五日	丁巳去商收	河魁劫熱地重白	宜	宜祭祀
十三日	月	月建合六合五宮	七月四日	丙辰去畢成	月建合六合五宮	宜	宜祭祀
十二日	日	月建合六合五宮	七月三日	乙卯水昂危	月建合六合五宮	宜	宜祭祀
十一日	土	月建合六合五宮	七月二日	甲寅水胃破	月建合六合五宮	宜	宜祭祀
十日	金	月建合六合五宮	七月一日	癸丑木婁執	月建合六合五宮	宜	宜祭祀
九日	木	月建合六合五宮	六月二十九日	壬子木奎定	月建合六合五宮	宜	宜祭祀
八日	水	月建合六合五宮	六月二十八日	辛亥金雙平	月建合六合五宮	宜	宜祭祀
七日	火	月建合六合五宮	六月二十七日	庚戌金重平	月建合六合五宮	宜	宜祭祀
六日	月	月建合六合五宮	六月二十六日	己酉水危滿	月建合六合五宮	宜	宜祭祀
五日	日	月建合六合五宮	六月二十五日	戊申土虛除	月建合六合五宮	宜	宜祭祀
四日	土	月建合六合五宮	六月二十四日	丁未水女建	月建合六合五宮	宜	宜祭祀
三日	金	月建合六合五宮	六月二十三日	丙午水牛閉	月建合六合五宮	宜	宜祭祀
二日	木	月建合六合五宮	六月二十二日	乙巳火斗開	月建合六合五宮	宜	宜祭祀
一日	水	月建合六合五宮	六月二十日	甲辰火無收	月建合六合五宮	宜	宜祭祀

日出前四時五分
日入後六時五分

中秋節
日出前四時五分
日入後六時五分

十五日	土	月建合六合五宮	八月七日	己丑火柳定	月建合六合五宮	宜	宜沐浴捕捉
十六日	日	月建合六合五宮	八月八日	庚寅木建執	月建合六合五宮	宜	宜沐浴捕捉
十七日	月	月建合六合五宮	八月九日	辛卯木婁破	月建合六合五宮	宜	宜祭祀
十八日	火	月建合六合五宮	八月十日	壬辰水翼危	月建合六合五宮	宜	宜祭祀
十九日	水	月建合六合五宮	八月十一日	癸巳水辰成	月建合六合五宮	宜	宜祭祀
二十日	木	月建合六合五宮	八月十二日	甲午金商破	月建合六合五宮	宜	宜祭祀
二十一日	金	月建合六合五宮	八月十三日	乙未金亢開	月建合六合五宮	宜	宜祭祀
二十二日	土	月建合六合五宮	八月十四日	丙申火酉閉	月建合六合五宮	宜	宜祭祀
二十三日	日	月建合六合五宮	八月十五日	丁酉火建建	月建合六合五宮	宜	宜祭祀
二十四日	月	月建合六合五宮	八月十六日	戊戌水心除	月建合六合五宮	宜	宜祭祀
二十五日	火	月建合六合五宮	八月十七日	己亥木危滿	月建合六合五宮	宜	宜祭祀
二十六日	水	月建合六合五宮	八月十八日	庚子土寶早	月建合六合五宮	宜	宜祭祀
二十七日	木	月建合六合五宮	八月十九日	辛丑土斗定	月建合六合五宮	宜	宜祭祀
二十八日	金	月建合六合五宮	八月二十日	壬寅金牛執	月建合六合五宮	宜	宜沐浴捕捉
二十九日	土	月建合六合五宮	八月二十一日	癸卯金女破	月建合六合五宮	宜	宜沐浴捕捉
三十日	日	月建合六合五宮	八月二十二日	甲辰火虛危	月建合六合五宮	宜	宜沐浴捕捉

大同三年

三一

落丁

29
30

陽 大同三年
曆 十月大

陰 八月甲戌小
曆 九月乙亥大
值月 柳宿

寒露以後

碧白赤
白黑
黃綠紫

祀關岳
孔誕

十四日	日	陰德 德世 明堂	九月七日 戊午 火星成	四耗 獲咎 天刑	宜 祭祀 安林 吹獵
十三日	土	陰德 德世 明堂	九月六日 丁巳 木柳危	遊禍 天威 忌言	宜 祭祀 安林 吹獵
十二日	金	陰德 德世 明堂	九月五日 丙辰 木鬼破	星夜 守 登佳	宜 祭祀 沐浴 修飾 垣墻 平治 道塗
十一日	木	陰德 德世 明堂	九月四日 乙卯 水井執	天威 天威 忌言	宜 祭祀 沐浴 修飾 垣墻 平治 道塗
十日	水	陰德 德世 明堂	九月三日 甲寅 水參定	天威 天威 忌言	宜 祭祀 沐浴 修飾 垣墻 平治 道塗
九日	火	陰德 德世 明堂	九月二日 癸丑 木骨平	天威 天威 忌言	宜 祭祀 沐浴 修飾 垣墻 平治 道塗
八日	月	陰德 德世 明堂	九月一日 壬子 木骨平	天威 天威 忌言	宜 祭祀 沐浴 修飾 垣墻 平治 道塗
七日	日	陰德 德世 明堂	八月三十日 辛亥 金窮滿	天威 天威 忌言	宜 祭祀 沐浴 修飾 垣墻 平治 道塗
六日	土	陰德 德世 明堂	八月二十九日 庚戌 金窮除	天威 天威 忌言	宜 祭祀 沐浴 修飾 垣墻 平治 道塗
五日	金	陰德 德世 明堂	八月二十八日 己酉 木奎開	天威 天威 忌言	宜 祭祀 沐浴 修飾 垣墻 平治 道塗
四日	木	陰德 德世 明堂	八月二十七日 戊申 木奎開	天威 天威 忌言	宜 祭祀 沐浴 修飾 垣墻 平治 道塗
三日	水	陰德 德世 明堂	八月二十六日 丁未 水奎開	天威 天威 忌言	宜 祭祀 沐浴 修飾 垣墻 平治 道塗
二日	火	陰德 德世 明堂	八月二十五日 丙午 水奎收	天威 天威 忌言	宜 祭祀 沐浴 修飾 垣墻 平治 道塗
一日	月	陰德 德世 明堂	八月二十四日 乙巳 火危成	天威 天威 忌言	宜 祭祀 沐浴 修飾 垣墻 平治 道塗

日出前六時三分
日入後五時八分

日出前六時三分
日入後五時八分

十五日	月	母舍 五字	九月八日 己未 火獲	河魁 月刑 產奪	宜 捕捉 吹獵
十四日	火	母舍 五字	九月九日 庚申 木木開	上德 天威 忌言	宜 祭祀 沐浴 修飾 垣墻 平治 道塗
十三日	水	母舍 五字	九月十日 辛酉 木木開	天威 天威 忌言	宜 祭祀 沐浴 修飾 垣墻 平治 道塗
十二日	金	母舍 五字	九月十一日 壬戌 水水開	天威 天威 忌言	宜 祭祀 沐浴 修飾 垣墻 平治 道塗
十一日	木	母舍 五字	九月十二日 癸亥 水九除	天威 天威 忌言	宜 祭祀 沐浴 修飾 垣墻 平治 道塗
十日	土	母舍 五字	九月十三日 甲子 金凶滿	天威 天威 忌言	宜 祭祀 沐浴 修飾 垣墻 平治 道塗
九日	火	母舍 五字	九月十四日 乙丑 金凶平	天威 天威 忌言	宜 祭祀 沐浴 修飾 垣墻 平治 道塗
八日	月	母舍 五字	九月十五日 丙寅 火凶定	天威 天威 忌言	宜 祭祀 沐浴 修飾 垣墻 平治 道塗
七日	日	母舍 五字	九月十六日 丁卯 火危成	天威 天威 忌言	宜 祭祀 沐浴 修飾 垣墻 平治 道塗
六日	土	母舍 五字	九月十七日 戊辰 木木開	天威 天威 忌言	宜 祭祀 沐浴 修飾 垣墻 平治 道塗
五日	金	母舍 五字	九月十八日 己巳 木木開	天威 天威 忌言	宜 祭祀 沐浴 修飾 垣墻 平治 道塗
四日	木	母舍 五字	九月十九日 庚午 土土成	天威 天威 忌言	宜 祭祀 沐浴 修飾 垣墻 平治 道塗
三日	水	母舍 五字	九月二十日 辛未 土土成	天威 天威 忌言	宜 祭祀 沐浴 修飾 垣墻 平治 道塗
二日	火	母舍 五字	九月二十一日 壬申 金金開	天威 天威 忌言	宜 祭祀 沐浴 修飾 垣墻 平治 道塗
一日	月	母舍 五字	九月二十二日 癸酉 金金開	天威 天威 忌言	宜 祭祀 沐浴 修飾 垣墻 平治 道塗
三十一日	水	母舍 五字	九月二十三日 甲戌 火火成	天威 天威 忌言	宜 祭祀 沐浴 修飾 垣墻 平治 道塗

陽大同三年 曆十一月小

陰九月乙亥大星宿 曆十月丙子大值月

立冬以後 黑赤白 紫黃白 綠碧白

十四日	水	十月八日	己丑火焚湯	宜祭祀
十三日	火	十月七日	戊子天災除	宜沐浴掃舍宇
十二日	月	十月六日	丁亥天災除	宜祭祀沐浴
十一日	日	十月五日	丙戌土星閉	宜沐浴掃舍宇
十日	土	十月四日	乙酉水柳閉	宜祭祀
九日	金	十月三日	甲申水鬼敗	宜祭祀
八日	木	十月二日	癸未木井成	宜祭祀
七日	水	十月一日	壬午木奉成	宜祭祀
六日	火	九月三十日	辛巳金雷危	宜祭祀
五日	月	九月二十九日	庚辰金暴破	宜祭祀
四日	日	九月十八日	己卯土帝執	宜祭祀
三日	土	九月十七日	戊寅土胃定	宜祭祀
二日	金	九月十六日	丁丑水奉平	宜祭祀
一日	木	九月十五日	丙子水奉滿	宜祭祀

日出前六時三十分 日入後四時三十分

日出前六時四十分 日入後四時七分

十五日	木	十月九日	庚寅木角早	宜
十四日	金	十月十日	辛卯木亢定	宜
十三日	土	十月十一日	壬辰水凶執	宜
十二日	火	十月十二日	癸巳水房破	宜
十一日	月	十月十三日	甲午金心危	宜
十日	日	十月十四日	乙未金危成	宜
九日	土	十月十五日	丙申火災收	宜
八日	水	十月十六日	丁酉火斗閉	宜
七日	火	十月十七日	戊戌木牛閉	宜
六日	月	十月十八日	己亥木女建	宜
五日	日	十月十九日	庚子土虛除	宜
四日	土	十月二十日	辛丑土危滿	宜
三日	金	十月二十一日	壬寅金雷平	宜
二日	木	十月二十二日	癸卯金雷定	宜
一日	水	十月二十三日	甲辰火雷成	宜
三十日	金	十月二十四日	乙巳火災破	宜

陽大同三年 曆十二月大

陰十月丙子大張宿 曆十一月丁丑小值月

大雪以後

白 白 白
綠 綠 綠
紫 紫 紫
碧 碧 碧
黑 黑 黑
赤 赤 赤

十四日	金	要安	十月十四日	己未	元龍	宜伐木
十三日	木	要安	十月十三日	戊午	火龍	宜祭祀
十二日	水	要安	十月十二日	丁巳	土龍	宜祭祀
十一日	火	要安	十月十一日	丙辰	水龍	宜祭祀
十日	土	要安	十月十日	乙卯	木龍	宜祭祀
九日	金	要安	十月九日	甲寅	火龍	宜祭祀
八日	木	要安	十月八日	癸丑	土龍	宜祭祀
七日	水	要安	十月七日	壬子	水龍	宜祭祀
六日	火	要安	十月六日	辛亥	火龍	宜祭祀
五日	土	要安	十月五日	庚戌	土龍	宜祭祀
四日	金	要安	十月四日	己酉	金龍	宜祭祀
三日	木	要安	十月三日	戊申	木龍	宜祭祀
二日	水	要安	十月二日	丁未	水龍	宜祭祀
一日	火	要安	十月一日	丙午	火龍	宜祭祀

日出前之時一分
日入後四時四分

末年

十五日	土	要安	十月十五日	丁未	土龍	宜伐木
十四日	金	要安	十月十四日	丙辰	水龍	宜祭祀
十三日	木	要安	十月十三日	乙卯	木龍	宜祭祀
十二日	水	要安	十月十二日	甲寅	火龍	宜祭祀
十一日	火	要安	十月十一日	癸丑	土龍	宜祭祀
十日	土	要安	十月十日	壬子	水龍	宜祭祀
九日	金	要安	十月九日	辛亥	火龍	宜祭祀
八日	木	要安	十月八日	庚戌	土龍	宜祭祀
七日	水	要安	十月七日	己酉	金龍	宜祭祀
六日	火	要安	十月六日	戊申	木龍	宜祭祀
五日	土	要安	十月五日	丁未	水龍	宜祭祀
四日	金	要安	十月四日	丙午	火龍	宜祭祀
三日	木	要安	十月三日	乙卯	木龍	宜祭祀
二日	水	要安	十月二日	甲寅	火龍	宜祭祀
一日	火	要安	十月一日	癸丑	土龍	宜祭祀

日出前之時一分
日入後四時四分

大同三年

地名	平均最高氣温 (攝氏) (零度以下)											
	一月	二月	三月	四月	五月	六月	七月	八月	九月	十月	十一月	十二月
大連	1.0	1.6	2.1	2.4	2.9	3.4	3.9	4.4	4.9	5.4	5.9	6.4
營口	1.1	1.7	2.2	2.5	3.0	3.5	4.0	4.5	5.0	5.5	6.0	6.5
奉天	1.2	1.8	2.3	2.6	3.1	3.6	4.1	4.6	5.1	5.6	6.1	6.6
新京	1.3	1.9	2.4	2.7	3.2	3.7	4.2	4.7	5.2	5.7	6.2	6.7
鞍山	1.4	2.0	2.5	2.8	3.3	3.8	4.3	4.8	5.3	5.8	6.3	6.8
瀋陽	1.5	2.1	2.6	2.9	3.4	3.9	4.4	4.9	5.4	5.9	6.4	6.9
鄭家屯	1.6	2.2	2.7	3.0	3.5	4.0	4.5	5.0	5.5	6.0	6.5	7.0
滿洲里	1.7	2.3	2.8	3.1	3.6	4.1	4.6	5.1	5.6	6.1	6.6	7.1
海拉爾	1.8	2.4	2.9	3.2	3.7	4.2	4.7	5.2	5.7	6.2	6.7	7.2
免渡河	1.9	2.5	3.0	3.3	3.8	4.3	4.8	5.3	5.8	6.3	6.8	7.3
博克圖	2.0	2.6	3.1	3.4	3.9	4.4	4.9	5.4	5.9	6.4	6.9	7.4
札蘭屯	2.1	2.7	3.2	3.5	4.0	4.5	5.0	5.5	6.0	6.5	7.0	7.5
昂昂溪	2.2	2.8	3.3	3.6	4.1	4.6	5.1	5.6	6.1	6.6	7.1	7.6
安東	2.3	2.9	3.4	3.7	4.2	4.7	5.2	5.7	6.2	6.7	7.2	7.7
哈爾濱	2.4	3.0	3.5	3.8	4.3	4.8	5.3	5.8	6.3	6.8	7.3	7.8
賓州	2.5	3.1	3.6	3.9	4.4	4.9	5.4	5.9	6.4	6.9	7.4	7.9
一面坡	2.6	3.2	3.7	4.0	4.5	5.0	5.5	6.0	6.5	7.0	7.5	8.0
牡丹江	2.7	3.3	3.8	4.1	4.6	5.1	5.6	6.1	6.6	7.1	7.6	8.1
大平房	2.8	3.4	3.9	4.2	4.7	5.2	5.7	6.2	6.7	7.2	7.7	8.2
三姓	2.9	3.5	4.0	4.3	4.8	5.3	5.8	6.3	6.8	7.3	7.8	8.3

三九

大同三年

地名	平均氣温 (攝氏) (零度以下)											
	一月	二月	三月	四月	五月	六月	七月	八月	九月	十月	十一月	十二月
大連	1.0	1.6	2.1	2.4	2.9	3.4	3.9	4.4	4.9	5.4	5.9	6.4
營口	1.1	1.7	2.2	2.5	3.0	3.5	4.0	4.5	5.0	5.5	6.0	6.5
奉天	1.2	1.8	2.3	2.6	3.1	3.6	4.1	4.6	5.1	5.6	6.1	6.6
新京	1.3	1.9	2.4	2.7	3.2	3.7	4.2	4.7	5.2	5.7	6.2	6.7
鞍山	1.4	2.0	2.5	2.8	3.3	3.8	4.3	4.8	5.3	5.8	6.3	6.8
瀋陽	1.5	2.1	2.6	2.9	3.4	3.9	4.4	4.9	5.4	5.9	6.4	6.9
鄭家屯	1.6	2.2	2.7	3.0	3.5	4.0	4.5	5.0	5.5	6.0	6.5	7.0
滿洲里	1.7	2.3	2.8	3.1	3.6	4.1	4.6	5.1	5.6	6.1	6.6	7.1
海拉爾	1.8	2.4	2.9	3.2	3.7	4.2	4.7	5.2	5.7	6.2	6.7	7.2
免渡河	1.9	2.5	3.0	3.3	3.8	4.3	4.8	5.3	5.8	6.3	6.8	7.3
博克圖	2.0	2.6	3.1	3.4	3.9	4.4	4.9	5.4	5.9	6.4	6.9	7.4
札蘭屯	2.1	2.7	3.2	3.5	4.0	4.5	5.0	5.5	6.0	6.5	7.0	7.5
昂昂溪	2.2	2.8	3.3	3.6	4.1	4.6	5.1	5.6	6.1	6.6	7.1	7.6
安東	2.3	2.9	3.4	3.7	4.2	4.7	5.2	5.7	6.2	6.7	7.2	7.7
哈爾濱	2.4	3.0	3.5	3.8	4.3	4.8	5.3	5.8	6.3	6.8	7.3	7.8
賓州	2.5	3.1	3.6	3.9	4.4	4.9	5.4	5.9	6.4	6.9	7.4	7.9
一面坡	2.6	3.2	3.7	4.0	4.5	5.0	5.5	6.0	6.5	7.0	7.5	8.0
牡丹江	2.7	3.3	3.8	4.1	4.6	5.1	5.6	6.1	6.6	7.1	7.6	8.1
大平房	2.8	3.4	3.9	4.2	4.7	5.2	5.7	6.2	6.7	7.2	7.7	8.2
三姓	2.9	3.5	4.0	4.3	4.8	5.3	5.8	6.3	6.8	7.3	7.8	8.3

三八

大同三年

氣温最高極 攝氏(零度以下)

地名	一月	二月	三月	四月	五月	六月	七月	八月	九月	十月	十一月	十二月
大連	1.6	1.0	1.7	2.3	3.0	3.5	3.5	3.7	3.1	2.7	2.3	1.3
營口	1.5	1.1	1.8	2.4	3.1	3.6	3.6	3.8	3.2	2.8	2.4	1.4
奉天	1.4	1.0	1.7	2.3	3.0	3.5	3.5	3.7	3.1	2.7	2.3	1.3
新京	1.3	0.9	1.6	2.2	2.9	3.4	3.4	3.6	3.0	2.6	2.2	1.2
鞍山	1.2	0.8	1.5	2.1	2.8	3.3	3.3	3.5	2.9	2.5	2.1	1.1
鄭家屯	1.1	0.7	1.4	2.0	2.7	3.2	3.2	3.4	2.8	2.4	2.0	1.0
沈陽	1.0	0.6	1.3	1.9	2.6	3.1	3.1	3.3	2.7	2.3	1.9	0.9
滿洲里	0.9	0.5	1.2	1.8	2.5	3.0	3.0	3.2	2.6	2.2	1.8	0.8
海拉爾	0.8	0.4	1.1	1.7	2.4	2.9	2.9	3.1	2.5	2.1	1.7	0.7
免渡河	0.7	0.3	1.0	1.6	2.3	2.8	2.8	3.0	2.4	2.0	1.6	0.6
博克圖	0.6	0.2	0.9	1.5	2.2	2.7	2.7	2.9	2.3	1.9	1.5	0.5
扎蘭屯	0.5	0.1	0.8	1.4	2.1	2.6	2.6	2.8	2.2	1.8	1.4	0.4
昂昂溪	0.4	0.0	0.7	1.3	2.0	2.5	2.5	2.7	2.1	1.7	1.3	0.3
安東	0.3	-0.1	0.6	1.2	1.9	2.4	2.4	2.6	2.0	1.6	1.2	0.2
哈爾濱	0.2	-0.2	0.5	1.1	1.8	2.3	2.3	2.5	1.9	1.5	1.1	0.1
密山	0.1	-0.3	0.4	1.0	1.7	2.2	2.2	2.4	1.8	1.4	1.0	0.0
一面坡	0.0	-0.4	0.3	0.9	1.6	2.1	2.1	2.3	1.7	1.3	0.9	-0.1
牡丹江	-0.1	-0.5	0.2	0.8	1.5	2.0	2.0	2.2	1.6	1.2	0.8	-0.2
大平嶺	-0.2	-0.6	0.1	0.7	1.4	1.9	1.9	2.1	1.5	1.1	0.7	-0.3
三姓	-0.3	-0.7	0.0	0.6	1.3	1.8	1.8	2.0	1.4	1.0	0.6	-0.4

大同三年

大同三年

平均最低氣温 攝氏(零度以下)

地名	一月	二月	三月	四月	五月	六月	七月	八月	九月	十月	十一月	十二月
大連	1.8	1.3	2.0	2.6	3.3	3.8	3.8	4.0	3.4	3.0	2.6	1.6
營口	1.7	1.2	1.9	2.5	3.2	3.7	3.7	3.9	3.3	2.9	2.5	1.5
奉天	1.6	1.1	1.8	2.4	3.1	3.6	3.6	3.8	3.2	2.8	2.4	1.4
新京	1.5	1.0	1.7	2.3	3.0	3.5	3.5	3.7	3.1	2.7	2.3	1.3
鞍山	1.4	0.9	1.6	2.2	2.9	3.4	3.4	3.6	3.0	2.6	2.2	1.2
鄭家屯	1.3	0.8	1.5	2.1	2.8	3.3	3.3	3.5	2.9	2.5	2.1	1.1
沈陽	1.2	0.7	1.4	2.0	2.7	3.2	3.2	3.4	2.8	2.4	2.0	1.0
滿洲里	1.1	0.6	1.3	1.9	2.6	3.1	3.1	3.3	2.7	2.3	1.9	0.9
海拉爾	1.0	0.5	1.2	1.8	2.5	3.0	3.0	3.2	2.6	2.2	1.8	0.8
免渡河	0.9	0.4	1.1	1.7	2.4	2.9	2.9	3.1	2.5	2.1	1.7	0.7
博克圖	0.8	0.3	1.0	1.6	2.3	2.8	2.8	3.0	2.4	2.0	1.6	0.6
扎蘭屯	0.7	0.2	0.9	1.5	2.2	2.7	2.7	2.9	2.3	1.9	1.5	0.5
昂昂溪	0.6	0.1	0.8	1.4	2.1	2.6	2.6	2.8	2.2	1.8	1.4	0.4
安東	0.5	0.0	0.7	1.3	2.0	2.5	2.5	2.7	2.1	1.7	1.3	0.3
哈爾濱	0.4	-0.1	0.6	1.2	1.9	2.4	2.4	2.6	2.0	1.6	1.2	0.2
密山	0.3	-0.2	0.5	1.1	1.8	2.3	2.3	2.5	1.9	1.5	1.1	0.1
一面坡	0.2	-0.3	0.4	1.0	1.7	2.2	2.2	2.4	1.8	1.4	1.0	0.0
牡丹江	0.1	-0.4	0.3	0.9	1.6	2.1	2.1	2.3	1.7	1.3	0.9	-0.1
大平嶺	0.0	-0.5	0.2	0.8	1.5	2.0	2.0	2.2	1.6	1.2	0.8	-0.2
三姓	-0.1	-0.6	0.1	0.7	1.4	1.9	1.9	2.1	1.5	1.1	0.7	-0.3

大同三年

大同三年

地名	降水量 (mm)											
	一月	二月	三月	四月	五月	六月	七月	八月	九月	十月	十一月	十二月
大連	11.9	8.4	17.3	24.2	45.3	44.1	17.1	27.7	98.6	27.3	23.6	118.6
營口	7.3	5.9	18.1	26.0	55.6	58.3	17.3	27.7	76.4	37.0	22.6	70.6
奉天	7.1	6.1	18.8	27.6	61.5	89.3	16.5	15.8	78.0	39.3	22.6	87.4
新京	7.2	6.1	18.8	27.6	61.5	89.3	16.5	15.8	78.0	39.3	22.6	87.4
鞍山	8.7	4.6	18.3	30.0	55.8	62.2	18.0	13.5	62.7	37.0	25.9	70.6
開原	11.8	10.3	20.0	30.0	55.8	62.2	18.0	13.5	62.7	37.0	25.9	70.6
鄭家屯	1.8	3.5	5.0	11.2	23.0	44.6	55.3	14.6	26.1	41.1	38.0	104.4
洮南	1.4	2.9	4.6	11.3	23.0	44.6	55.3	14.6	26.1	41.1	38.0	104.4
滿洲里	2.3	1.8	4.6	11.3	23.0	44.6	55.3	14.6	26.1	41.1	38.0	104.4
海拉尔	4.1	4.3	3.9	4.3	4.3	4.3	4.3	4.3	4.3	4.3	4.3	4.3
免渡河	4.3	4.3	3.9	4.3	4.3	4.3	4.3	4.3	4.3	4.3	4.3	4.3
博克圖	3.8	3.5	3.5	3.5	3.5	3.5	3.5	3.5	3.5	3.5	3.5	3.5
札蘭屯	3.8	3.5	3.5	3.5	3.5	3.5	3.5	3.5	3.5	3.5	3.5	3.5
昂昂溪	4.4	4.4	4.4	4.4	4.4	4.4	4.4	4.4	4.4	4.4	4.4	4.4
安東	4.0	3.9	3.9	3.9	3.9	3.9	3.9	3.9	3.9	3.9	3.9	3.9
哈爾濱	4.0	3.9	3.9	3.9	3.9	3.9	3.9	3.9	3.9	3.9	3.9	3.9
密山	5.3	5.0	5.0	5.0	5.0	5.0	5.0	5.0	5.0	5.0	5.0	5.0
一面坡	4.4	4.4	4.4	4.4	4.4	4.4	4.4	4.4	4.4	4.4	4.4	4.4
牡丹江	3.3	4.8	1.5	2.3	5.8	8.7	1.5	1.5	7.0	3.5	1.9	4.9
大平	4.1	4.5	9.3	2.3	5.8	8.7	1.5	1.5	7.0	3.5	1.9	4.9
三姓	2.8	6.9	7.8	1.9	5.7	8.3	1.5	1.5	7.0	3.5	1.9	4.9

降水量 (mm)

四三

大同三年

地名	氣温最低極 (攝氏)											
	一月	二月	三月	四月	五月	六月	七月	八月	九月	十月	十一月	十二月
大連	-19.9	-19.3	-12.4	-1.5	1.0	7.2	14.9	15.0	5.1	-1.9	-16.1	-19.9
營口	-19.4	-13.0	-1.8	-1.4	1.0	7.2	14.9	15.0	5.1	-1.9	-16.1	-19.9
奉天	-19.9	-13.7	-2.9	-1.9	1.0	7.2	14.9	15.0	5.1	-1.9	-16.1	-19.9
新京	-19.9	-13.7	-2.9	-1.9	1.0	7.2	14.9	15.0	5.1	-1.9	-16.1	-19.9
鞍山	-19.9	-13.7	-2.9	-1.9	1.0	7.2	14.9	15.0	5.1	-1.9	-16.1	-19.9
開原	-19.9	-13.7	-2.9	-1.9	1.0	7.2	14.9	15.0	5.1	-1.9	-16.1	-19.9
鄭家屯	-19.9	-13.7	-2.9	-1.9	1.0	7.2	14.9	15.0	5.1	-1.9	-16.1	-19.9
洮南	-19.9	-13.7	-2.9	-1.9	1.0	7.2	14.9	15.0	5.1	-1.9	-16.1	-19.9
滿洲里	-19.9	-13.7	-2.9	-1.9	1.0	7.2	14.9	15.0	5.1	-1.9	-16.1	-19.9
海拉尔	-19.9	-13.7	-2.9	-1.9	1.0	7.2	14.9	15.0	5.1	-1.9	-16.1	-19.9
免渡河	-19.9	-13.7	-2.9	-1.9	1.0	7.2	14.9	15.0	5.1	-1.9	-16.1	-19.9
博克圖	-19.9	-13.7	-2.9	-1.9	1.0	7.2	14.9	15.0	5.1	-1.9	-16.1	-19.9
札蘭屯	-19.9	-13.7	-2.9	-1.9	1.0	7.2	14.9	15.0	5.1	-1.9	-16.1	-19.9
昂昂溪	-19.9	-13.7	-2.9	-1.9	1.0	7.2	14.9	15.0	5.1	-1.9	-16.1	-19.9
安東	-19.9	-13.7	-2.9	-1.9	1.0	7.2	14.9	15.0	5.1	-1.9	-16.1	-19.9
哈爾濱	-19.9	-13.7	-2.9	-1.9	1.0	7.2	14.9	15.0	5.1	-1.9	-16.1	-19.9
密山	-19.9	-13.7	-2.9	-1.9	1.0	7.2	14.9	15.0	5.1	-1.9	-16.1	-19.9
一面坡	-19.9	-13.7	-2.9	-1.9	1.0	7.2	14.9	15.0	5.1	-1.9	-16.1	-19.9
牡丹江	-19.9	-13.7	-2.9	-1.9	1.0	7.2	14.9	15.0	5.1	-1.9	-16.1	-19.9
大平	-19.9	-13.7	-2.9	-1.9	1.0	7.2	14.9	15.0	5.1	-1.9	-16.1	-19.9
三姓	-19.9	-13.7	-2.9	-1.9	1.0	7.2	14.9	15.0	5.1	-1.9	-16.1	-19.9

氣温最低極 (攝氏)

四二

大同三年

地名	快晴日數											
	一月	二月	三月	四月	五月	六月	七月	八月	九月	十月	十一月	十二月
大連	一四	一三	一〇	一八	一六	一五	一四	一三	一〇	一〇	一三	一三
營口	一七	一四	一〇	一八	一六	一五	一四	一三	一〇	一〇	一三	一三
奉天	一七	一四	一〇	一八	一六	一五	一四	一三	一〇	一〇	一三	一三
新京	一七	一四	一〇	一八	一六	一五	一四	一三	一〇	一〇	一三	一三
鞍山	一七	一四	一〇	一八	一六	一五	一四	一三	一〇	一〇	一三	一三
關東	一五	一三	一〇	一七	一五	一四	一三	一二	一〇	一〇	一二	一二
鄭家屯	一五	一三	一〇	一七	一五	一四	一三	一二	一〇	一〇	一二	一二
洮南	一五	一三	一〇	一七	一五	一四	一三	一二	一〇	一〇	一二	一二
滿洲里	一五	一三	一〇	一七	一五	一四	一三	一二	一〇	一〇	一二	一二
海拉尔	一四	一二	一〇	一六	一四	一三	一二	一一	一〇	一〇	一二	一二
免渡河	一四	一二	一〇	一六	一四	一三	一二	一一	一〇	一〇	一二	一二
博克圖	一四	一二	一〇	一六	一四	一三	一二	一一	一〇	一〇	一二	一二
扎蘭屯	一五	一三	一〇	一七	一五	一四	一三	一二	一〇	一〇	一二	一二
昂昂溪	一三	一一	一〇	一五	一三	一二	一一	一〇	一〇	一〇	一二	一二
安東	一四	一二	一〇	一六	一四	一三	一二	一一	一〇	一〇	一二	一二
哈爾濱	一四	一二	一〇	一六	一四	一三	一二	一一	一〇	一〇	一二	一二
密山	一六	一四	一一	一八	一六	一五	一四	一三	一一	一一	一四	一四
一面坡	一六	一四	一一	一八	一六	一五	一四	一三	一一	一一	一四	一四
牡丹江	一一	一〇	一〇	一二	一一	一〇	一〇	一〇	一〇	一〇	一二	一二
大平	一一	一〇	一〇	一二	一一	一〇	一〇	一〇	一〇	一〇	一二	一二
三姓	一三	一一	一〇	一二	一一	一〇	一〇	一〇	一〇	一〇	一二	一二

四五

大同三年

地名	降水日數											
	一月	二月	三月	四月	五月	六月	七月	八月	九月	十月	十一月	十二月
大連	三四	三三	三四	三三	三三	三三	三三	三三	三三	三三	三三	三三
營口	三四	三三	三四	三三	三三	三三	三三	三三	三三	三三	三三	三三
奉天	三四	三三	三四	三三	三三	三三	三三	三三	三三	三三	三三	三三
新京	三四	三三	三四	三三	三三	三三	三三	三三	三三	三三	三三	三三
鞍山	三四	三三	三四	三三	三三	三三	三三	三三	三三	三三	三三	三三
關東	三七	三六	三七	三七	三七	三七	三七	三七	三七	三七	三七	三七
鄭家屯	三七	三六	三七	三七	三七	三七	三七	三七	三七	三七	三七	三七
洮南	三七	三六	三七	三七	三七	三七	三七	三七	三七	三七	三七	三七
滿洲里	三七	三六	三七	三七	三七	三七	三七	三七	三七	三七	三七	三七
海拉尔	三七	三六	三七	三七	三七	三七	三七	三七	三七	三七	三七	三七
免渡河	三七	三六	三七	三七	三七	三七	三七	三七	三七	三七	三七	三七
博克圖	三七	三六	三七	三七	三七	三七	三七	三七	三七	三七	三七	三七
扎蘭屯	三七	三六	三七	三七	三七	三七	三七	三七	三七	三七	三七	三七
昂昂溪	三三	三二	三三	三三	三三	三三	三三	三三	三三	三三	三三	三三
安東	三三	三二	三三	三三	三三	三三	三三	三三	三三	三三	三三	三三
哈爾濱	三三	三二	三三	三三	三三	三三	三三	三三	三三	三三	三三	三三
密山	三五	三四	三五	三五	三五	三五	三五	三五	三五	三五	三五	三五
一面坡	三五	三四	三五	三五	三五	三五	三五	三五	三五	三五	三五	三五
牡丹江	三五	三四	三五	三五	三五	三五	三五	三五	三五	三五	三五	三五
大平	三五	三四	三五	三五	三五	三五	三五	三五	三五	三五	三五	三五
三姓	三五	三四	三五	三五	三五	三五	三五	三五	三五	三五	三五	三五

四四

大同三年

耕種養畜次序表

月	水	稻	蔬	通	穀	類
一月
二月
三月
四月
五月
六月
七月
八月
九月
十月
十一月
十二月

四七

大同三年

霜雪期節年表

地名	初雪	終雪	初霜	終霜
大地	十月六日	三月二十八日	十月二日	三月三十日
營口	十月二日	三月三十日	十月十日	三月十三日
奉天	十月二十七日	四月十日	九月二日	三月三日
新開	十月十七日	四月二十三日	九月二十四日	三月三日
鞍山	十月十七日	四月二十三日	九月二十四日	三月三日
開原	十月十九日	四月二十三日	九月二十四日	三月三日
鄭家屯	十月十九日	四月二十三日	九月二十四日	三月三日
洮南	十月十二日	四月十三日	十月八日	三月十四日
滿洲里	十月六日	四月十三日	十月八日	三月十四日
海拉尔	十月十三日	五月七號	九月十九日	五月五日
免渡河	九月二十六日	五月十一日	九月九日	五月六日
博克圖	九月二十日	五月十一日	九月九日	五月六日
札蘭屯	十月十五日	五月十三日	九月九日	五月六日
昂昂溪	十月十八日	五月十三日	九月九日	五月六日
安東	十月二十六日	五月十三日	九月九日	五月六日
哈爾濱	十月十九日	五月十七日	十月三日	五月十三日
齊齊哈爾	十月二十二日	五月十七日	十月三日	五月十三日
一南	十月十七日	五月十九日	九月二十九日	五月十五日
牡丹江	十月二十一日	五月十九日	九月二十九日	五月十五日
大平	十月二十日	五月十六日	九月三十日	五月十五日
三姓	十月二十日	五月二十一日	九月四日	五月八日

四六

考儀	業 養 豚 養 雞 養 蜂 養 羊											
	一月	二月	三月	四月	五月	六月	七月	八月	九月	十月	十一月	十二月
一、本表大體以新舊度量衡比較而示之 二、凡在舊度量衡下者，均係舊制之舊名 三、凡在舊度量衡下者，均係舊制之舊名

新制度量衡表

區分尺		度 量 衡												
名稱	單位	區分尺												
		尺	寸	分	厘	毫	絲	忽	微	纖	沙	渺	塵	
米突法	米	10000	1000	100	10	1	0.1	0.01	0.001	0.0001	0.00001	0.000001	0.0000001	0.00000001
尺斤法	尺	100	10	1	0.1	0.01	0.001	0.0001	0.00001	0.000001	0.0000001	0.00000001	0.000000001	0.0000000001
米突法	米	10000	1000	100	10	1	0.1	0.01	0.001	0.0001	0.00001	0.000001	0.0000001	0.00000001
尺斤法	尺	100	10	1	0.1	0.01	0.001	0.0001	0.00001	0.000001	0.0000001	0.00000001	0.000000001	0.0000000001

大同三年

五〇

滿洲國郵政各類郵件寄費表

種類	普通		航空		日本及關東州	
	重量	寄費	重量	寄費	重量	寄費
信函	每封重二五克	二分	每封重二五克	四分	每封重二五克	四分
明信片	每張重二五克	二分	每張重二五克	四分	每張重二五克	四分
新聞紙類	每份重二五克	二分	每份重二五克	四分	每份重二五克	四分
書籍印刷物	每冊重二五克	二分	每冊重二五克	四分	每冊重二五克	四分
貿易契等類	每份重二五克	二分	每份重二五克	四分	每份重二五克	四分
貨樣類	每份重二五克	二分	每份重二五克	四分	每份重二五克	四分
掛號郵件	每份重二五克	二分	每份重二五克	四分	每份重二五克	四分
快遞郵件	每份重二五克	二分	每份重二五克	四分	每份重二五克	四分
包裹	每包重二五克	二分	每包重二五克	四分	每包重二五克	四分

滿日間電報費表

種類	普通電報費		特殊電報費	
	時間	費率	時間	費率
普通電報	每日	一分	每日	一分
特殊電報	每日	一分	每日	一分
特快電報	每日	一分	每日	一分
船板投遞費	每日	一分	每日	一分

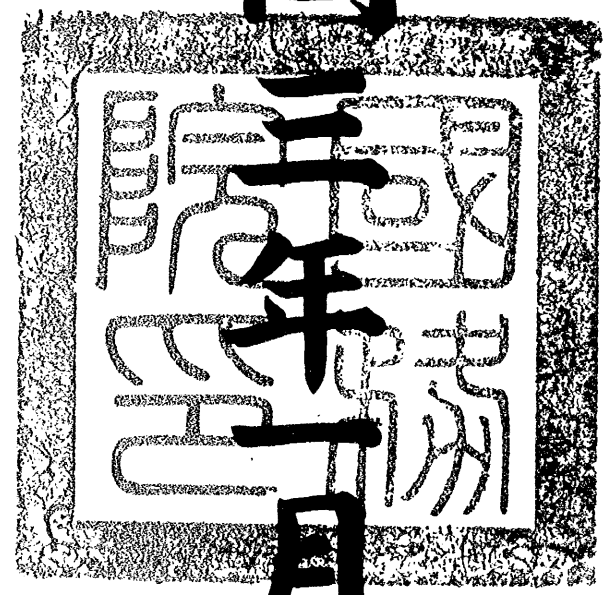
甲戌年男女九宮度生屬表

年次	日	時辰	宮度	生肖	年次	日	時辰	宮度	生肖
大同三年	甲戌	火	一歲	狗	民國五年	丙辰	土	十九歲	龍
大同二年	癸酉	金	二歲	雞	民國四年	乙卯	水	二十歲	兔
大同元年	壬申	金	三歲	猴	民國三年	甲寅	水	二十一歲	虎
民國二十年	辛未	土	四歲	羊	民國二年	癸丑	木	二十二歲	牛
民國十九年	庚午	土	五歲	馬	民國元年	壬子	木	二十三歲	鼠
民國十八年	己巳	木	六歲	蛇	宣統三年	辛亥	金	二十四歲	豬
民國十七年	戊辰	木	七歲	龍	宣統二年	庚戌	金	二十五歲	狗
民國十六年	丁卯	火	八歲	兔	宣統元年	己酉	土	二十六歲	雞
民國十五年	丙寅	火	九歲	虎	光緒三十四年	戊申	土	二十七歲	猴
民國十四年	乙丑	金	十歲	牛	光緒三十三年	丁未	水	二十八歲	羊
民國十三年	甲子	金	十一歲	鼠	光緒三十二年	丙午	水	二十九歲	馬
民國十二年	癸亥	水	十二歲	豬	光緒三十一年	乙巳	火	三十歲	蛇
民國十一年	壬戌	水	十三歲	狗	光緒三十年	甲辰	火	三十一歲	龍
民國十年	辛酉	木	十四歲	雞	光緒二十九年	癸卯	金	三十二歲	兔
民國九年	庚申	木	十五歲	猴	光緒二十八年	壬寅	金	三十三歲	虎
民國八年	己未	火	十六歲	羊	光緒二十七年	辛丑	土	三十四歲	牛
民國七年	戊午	火	十七歲	馬	光緒二十六年	庚子	土	三十五歲	鼠
民國六年	丁巳	土	十八歲	蛇	光緒二十五年	己亥	木	三十六歲	豬

大同三年

五一

大同三年一月一日



大同三年

光緒二十四年戊戌	光緒二十三年丁酉	光緒二十二年丙申	光緒二十一年乙未	光緒二十年甲午	光緒十九年癸巳	光緒十八年壬辰	光緒十七年辛卯	光緒十六年庚寅	光緒十五年己丑	光緒十四年戊子	光緒十三年丁亥	光緒十二年丙戌	光緒十一年乙酉	光緒十年甲申	光緒九年癸未	光緒八年壬午	光緒七年辛巳	光緒六年庚辰	光緒五年己卯	光緒四年戊寅	光緒三年丁丑	光緒二年丙子	光緒元年乙亥
木	火	火	金	金	水	水	木	木	火	火	土	土	土	水	木	木	金	金	土	土	水	水	火
三十七歲	三十八歲	三十九歲	四十歲	四十一歲	四十二歲	四十三歲	四十四歲	四十五歲	四十六歲	四十七歲	四十八歲	四十九歲	五十歲	五十一歲	五十二歲	五十三歲	五十四歲	五十五歲	五十六歲	五十七歲	五十八歲	五十九歲	六十歲
狗	雞	猴	羊	馬	蛇	龍	兔	虎	牛	鼠	豬	狗	雞	猴	羊	馬	蛇	龍	兔	虎	牛	鼠	豬
男 三月廿九日	男 三月廿八日	男 三月廿七日	男 三月廿六日	男 三月廿五日	男 三月廿四日	男 三月廿三日	男 三月廿二日	男 三月廿一日	男 三月廿日	男 三月十九日	男 三月十八日	男 三月十七日	男 三月十六日	男 三月十五日	男 三月十四日	男 三月十三日	男 三月十二日	男 三月十一日	男 三月十日	男 三月九日	男 三月八日	男 三月七日	男 三月六日
九十七歲	九十八歲	九十九歲	一百歲	一百一歲	一百二歲	一百三歲	一百四歲	一百五歲	一百六歲	一百七歲	一百八歲	一百九歲	一百十歲	一百十一歲	一百十二歲	一百十三歲	一百十四歲	一百十五歲	一百十六歲	一百十七歲	一百十八歲	一百十九歲	一百廿歲

大同三年編纂委員會

- 顧問 羅振玉
 同 關口鯉吉
 同 佐藤了翁
 同 張燕卿
 同 松島鑑
 委員長 後藤一郎
 委員 王圻俊
 同 王嵩儒
 同 胡靖
 同 土佐林忠夫