

0 1 2 3 4 5 6 7 8 9 3

# 契約肩替關係

国立公文書館	
分類	持株
排架番号	3 B
	13-12
	㊦ 2267

非現業  
十四  
五  
7160

10  
三菱商事  
契約肩替關係

22.4  
22.8  
2267

1942年9月10日  
議 書

持株會社第 4 號  
起案 昭和 22 年 8 月 8 日  
決裁 昭和 22 年 8 月 12 日  
備考

委員長		監査委員		常務委員	
關係		部長		所管部長	
課長		課長		所管課長	
係		係		係	

三菱商事より既存契約肩書より申請件  
三菱商事より別紙申請書通り既存契約ニハ  
肩書方申請アリ。條件等審査シテ度支障  
ナキモノト認メタルニ付申出通り承認致度ニ  
一、契約ノ内容 (買契約)

相手方	品名	金額	前払額	反没時
木相方	輸送用履球	480,000円	200,000円	八月中
木相方	輸送用履球	400,000円	200,000円	

秘書課長  
企畫課長

持株會社整理委員會



裏面白紙

書 議 回

二、肩替理由

八月中旬以降物産多量に輸出業務取扱に係る契約の  
修易及公團トシテ他ニ肩代リセシムル方針ナル度本件  
輸出ハ九月以降トナリト尚又G.H.ヨリ

指示ニテアラシク、  
*Deliver for export*、指示未付ナル為ニ肩  
*Prepare for export*

代リニ付支障ナキト解ニ相リ貿易交團ヨリ肩替方從認  
アリタル為

三、肩替先

協和交易株式会社

去ル七月二十日設立セシタ十八万円の会社ニシテ橋本孝  
務ハ商事、資材部次長(七月三日現在)ヨリ轉出  
他ノ三重役ハ三菱外ノ者ナルモ社員十四名ハ七月三日以後

持株會社整理委員會

裏面白紙

書 議 回

三菱商事より轉出ニ付ルモノナリ

四、肩書条件

三菱商事が段拂前渡金(四十万円) 金利(前渡目ヨリ

肩書日迄)日出ノニ至ル及代行手数料ノ一了ヲ

肩書先ヨリ徴収ス

五、當方意見

本件肩書リニ付キ三菱商事トシテ前渡金ヲ回收

等持ニ損失ハナラ。又肩書先ハ三菱色特濃厚ナルニ

金額モ比較的少額ナリ又持<sup>相手が</sup>モチハオラス

更ニ昭易ノ公團ニ於テモ本件肩書ニ付H.L.C.ノ許可ヲ

條件トシテ承諾ヲ示ハス由(但シG.H.A.ノ許可未得)ニ付

申出通り承認致度シ

持株會社整理委員會

裏面白紙

書 議 回

持株會社整理委員會

逕而本件取扱の全額は少額を以て  
申請の省略はし、以て制限を致す

参考 本買契約は対見合賣契約の交渉中七月三日

に至る處 本買契約は

裏面白紙

昭和三十三年八月二日  
第 ( ) 號 (添付書類) 通

持株會社整理委員會中

三菱商事株式會社

(資材部雜貨課)

左記ノ通り契約肩替致度ニ付而承認被下度申請  
致シマス

一 契約ノ内容

年月日	契約番号	品名	買約先	受渡時支拂条件	數量	金額	前締結支拂
二二四二一	雜一	クズ又 用電球	荒川産業	八月 中	輸送許可後 一〇万月	一〇〇〇〇 四〇〇〇 五〇〇〇	五〇〇〇 五〇〇〇
二二六九三	"	木丹電氣 工業所	"	契約時 現品引換	半額	一〇〇〇 四〇〇〇	半額 有百

二 肩替理由

本品A/P百番ノミ提出ニ百番未提出買手振出未済輸出時九月以降トナル事並ニ鉦工品貿易公團ヨリ本品輸出ヲ適當

裏面白紙

三菱商事株式會社

昭和 年 月 日  
第 號 (添付書類)

商社ニ肩替方申越アリタルニヨル

三肩替先

東京都中央區銀座七ノ四 協和交易株式會社

資本金 十八万円

役員 常務橋本正枝

取締役 加藤通文

清水松之助

監査役 橋本和彦

四肩替條件

一、当社ノ前渡金ヲ当社ニ返済スル事

二、金利トシテ日歩ニ弍ニ厘支拂ヒコト

三、代行者手数料ノ内一%支拂ヒコト

代行者手数料五%  
三菱商事 三%  
公債 二%

以上

裏面白紙

Attachment: 1  
Form IE-100

FROM: THE IMPERIAL JAPANESE GOVERNMENT  
TO: SCAP  
ECONOMIC & SCIENTIFIC SECTION  
FOREIGN TRADE DIVISION

FOR Official-SCAP Use  
SCAP Case NO.

Ex. 2030

Date received

23, May 1947



APPLICATION TO PREPARE FOR EXPORT

1 (A) Commodity: Christmas Decoration  
Lamps  
(B) Commodity Group No.: x Handicraft

2. Quantity: (indicate Unit)

(a) Total covered by this application: 100,000 pcs.

(b) Quantity available now: None

(c) Future deliveries covered by this application:

100,000 pcs.

3. Date: May 22, 1947.

4. Reference Number of the Imperial Japanese Government:

Bote No. 1552-III-P1369

6. Manufacture or Supplier (if agent, give principal also)

Manufacturer: Arakawa Sangyo Kaisha, Ltd.

Address: No. 351, 6-chome, Kitashinagawa, Shinagawa-ku,  
Tokyo.

Supplier: Mitsubishi Shoji Kaisha, Ltd.

Address: No. 2-chome, Kyobashi, Chuo-ku, Tokyo.

6. Estimated Value

(Total in Yen)

F.O.B. ¥ 525,000.00

7. Location of Goods: The Godown of Arakawa  
Sangyo Kaisha, Tokyo.

8. Proposed port of shipment:

Yokohama

9. Time required to move goods from location to proposed port:

1 week

10. Former Importers and Consumers abroad to the extent known (if space is not adequate attach separate list)

Country	Name	Address
Unknown		

11. Proposed Packaging:

a. Packaging Material: Wooden Board, Paper,  
Nail and Iron Hoop.

b. Type of Package:

Wooden Case

c. Number of items to each package:

d. Weight of Package:

N.W. 27 kgs.

G.W. 51 "

e. Measurements of Package:

7 cub. feet

裏  
面  
白  
紙



裏  
面  
白  
紙

12. Detailed commodity information:

a. Breakdown by type and grade (give all available information on style, trade and technical names, specifications, certificates of quality)  
Article No. 3-1369-1 Colors: Blue  
Christmas Decoration Red  
Lamps Green  
C-6 15 vol. Yellow  
Pink

b. Unit price of each type (in Yen)  
F.O.B.

¥5.25

c. Quantity of each type  
100,000 pcs.

d. Date available

Within 3 months after validation

e. Are Samples of this Material available on request?

f. FOB Prices for ( ) from 1932 to 1936:  
1932 1933 1936 1938 1939 1940  
¥0.023 ¥0.023 ¥0.029 ¥0.035 ¥0.035 ¥0.038

13. Are all essential raw materials and operating supplies available to carry out this proposal? If not, what is required? None required

14. Anticipated quantity which will be available monthly after the period covered by this application:

50,000 pcs. Monthly

15. Certification by THE ~~IMPERIAL~~ JAPANESE GOVERNMENT (or its Official Agency)

The undersigned certifies that the information contained in this application is true and correct, and that this application is made in full knowledge of the provisions set forth in the Memorandum of 14th March 1946 from General Headquarters, Supreme Commander for the Allied Powers to the ~~Japanese~~ Japanese Government. With the exception of the raw materials indicated as needed in Question 13, "Application to Prepare for Export" (FORM IE-100), the proposed supplier of products covered by this application either has finished products in stock, or has on hand or available to him on firm commitment sufficient raw materials or semi-fabricated goods to complete the manufacture of the products covered by this application. Such raw materials and semi-finished goods will be used only to manufacture products covered by this application. Finished products now available or completed prior to approval of this application by the Supreme Commander for the Allied Powers, will be frozen until instructions are received from SCAP.

For the President

3rd Section, Export Bureau,  
Tel. (48) 130-149

SIGNED

Director of Export Bureau  
Board of Trade (Boeki-cho)

EX. 438/9

VALIDATION BY

GENERAL HEADQUARTERS

SUPREME COMMANDER FOR THE ALLIED POWERS

SCAP

**COPY**

GENERAL HEADQUARTERS

SUPREME COMMANDER FOR THE ALLIED POWERS

DATE 6 June 1947

Application to prepare for Export  
SOAP Case No. EX-2080

1. The Japanese Government is hereby instructed to prepare for export the quantity specified below of the material covered by this Application, in accordance with the breakdown by grades and types included in this Application, as approved by SCAP. Material shall be ready for shipment in accordance with the schedule in question twelve, as approved by SCAP. One of more Applications to Deliver for Export on Form IE 200 shall be submitted as the material is available for export.

2. This validation is made subject to all the provisions of the Memorandum of 14 March 1946 to the Japanese Government.

<u>Item</u>	<u>Quantity</u>
Christmas Decoration	100,000 pcs.

FOR THE CHIEF, ECONOMIC AND SCIENTIFIC SECTION

FRANK E. PICKELLE

Deputy Chief, Foreign Trade Division  
Economic & Scientific Section

裏  
面  
白  
紙

COPY

賣出第 一八三號  
昭和二十二年六月十一日

貿易廳長官 水井幸太郎

(輸出取扱機關) 代賣者

日本雜貨輸出株式會社

社長 西川與一郎 殿

左記に依り輸出物賣を蕙荷された

品名	クリスマス用豆	規格は別紙添付)
數量	一〇〇、〇〇〇個	單位 個
單價	四圓八拾錢	
金額	四拾八萬圓也	
納期	昭和二十二年八月末日	
仕向先	橫濱 港	
豫定輸出港		
其他參考事項	三菱商事	
輸出準備 申請書承認 又は附令 番號	EX2080 BOTE 1552-III- P1369	承認又は 附令月日 二十二年六月六日
輸出局第		

備考 金額は輸出の爲め請掛を含まない

裏面白紙

裏  
面  
白  
紙

Lucky Denkyu Seisakujo

ハ 木舟電気工業所 157 番ナリ

11

Attachment: 1  
Form IE-100

FROM: THE IMPERIAL JAPANESE GOVERNMENT  
TO: SCAP  
ECONOMIC & SCIENTIFIC SECTION  
FOREIGN TRADE DIVISION

BOEKI-CHO

FOR Official-SCAP Use  
SCAP Case NO.

EX 2232

Date received

16 Jun. 1947

APPLICATION TO PREPARE FOR EXPORT

1 (A) Commodity: Christmas Decoration  
Lamps  
(B) Commodity Group No.: λ. Handicraft

2. Quantity: (indicate Unit)

(a) Total covered by this application:  
100,000 pcs.

3. Date: June 16, 1947.

(b) Quantity available now:  
None

4. Reference Number of the Imperial Japanese Government:  
BOTE NO. 2278-III-F1680

(c) Future deliveries covered by this application:  
100,000 pcs.

5. Manufacture or Supplier (if agent, give principal also)

Manufacturer: Lucky Denkyu Seisakujo.

Address: No.201 Hiratsuka 8-chome, Shinagawa-ku, Tokyo.

Supplier: Mitsubishi Trading Co., Ltd.

Address: No.4, 2-chome, Kyobashi, Chuo-ku, Tokyo.

6. Estimated Value

(Total in Yen)

F.O.B. ¥ 525,000.00

7. Location of Goods:

The Godown of Lucky Denkyu  
Seisakujo.

8. Proposed port of shipment:

Yokohama

9. Time required to move goods from location to proposed port:

One week

10. Former Importers and Consumers abroad to the extent known (if space is not adequate attach separate list)

Country	Name	Address
U.S.A.	George Posner, Raylite Trading Co.,	1170 Broadway, New York, N. Y. 19 24th Ave., Long Island, N. Y.

11. Proposed Packaging:

a. Packaging Material: Wooden board, paper  
Nail and Iron Hoop.

b. Type of Package: Wooden case

c. Number of items to each package:  
5,000 pcs.

d. Weight of Package: N.W. 27 kgs  
G.W. 51 kgs

e. Measurements of Package:

7 cft.

裏  
面  
白  
紙

裏面白紙

12. Detailed commodity information:

a. Breakdown by type and grade (give all available information on style, trade and technical names, specifications, certificates of quality, Col. Asst. per case pcs.)

Article No. 3-1680/Color	Blue	1,000
Christmas Decoration Lamps	Red	1,500
	Green	1,500
	Orange	500
	White	500
		5,000 pcs.

b. Unit price of each type (in Yen) F.O.B.

¥5.25

c. Quantity of each type  
100,000 pcs.

d. Date available  
Within 3 months after validation

e. Are Samples of this Material available on request?

f. FOB Prices for ( ) from 1932 to 1936:

1932	1933	1936	1938	1939	1940	3rd Section, Export Bureau
¥0.023	¥0.023	¥0.029	¥0.035	¥0.035	¥0.038	BOEKI - CHO.

13. Are all essential raw materials and operating supplies available to carry out this proposal? If not, what is required?

Not required.

14. Anticipated quantity which will be available monthly after the period covered by this application:

100,000 pcs.

15. Certification by THE IMPERIAL JAPANESE GOVERNMENT (or its Official Agency)

The undersigned certifies that the information contained in this application is true and correct, and that this application is made in full knowledge of the provisions set forth in the Memorandum of 14th March 1946 from General Headquarters, Supreme Commander for the Allied Powers to the Imperial Japanese Government. With the exception of the raw materials indicated as needed in Question 13, "Application to Prepare for Export" (FORM IE-100), the proposed supplier of products covered by this application either has finished products in stock, or has on hand or available to him on firm commitment sufficient raw materials or semi-fabricated goods to complete the manufacture of the products covered by this application. Such raw materials and semi-finished goods will be used only to manufacture products covered by this application. Finished products now available or completed prior to approval of this application by the Supreme Commander for the Allied Powers, will be frozen until instructions are received from SCAP.

For the President

H. SUHARA  
3rd Section, Export Bureau,  
BOEKI-CHO  
Tel (48) 130-149  
EX. 438/9

SIGNED

Director of Export Bureau  
Board of Trade (Boeki-cho)

VALIDATION BY

GENERAL HEADQUARTERS

SUPREME COMMANDER FOR THE ALLIED POWERS

SCAP

GENERAL HEADQUARTERS  
SUPREME COMMANDER FOR THE ALLIED POWERS

DATE 24 June 1947  
Application to prepare for export

SCAP Case No. EX- 2232

1. The Japanese Government is hereby instructed to prepare for export the quantity specified below of the material covered by this Application, in accordance with the breakdown by grades and types included in this Application, as approved by SCAP. Material shall be ready for shipment in accordance with the schedule in question twelve, as approved by SCAP. One or more Applications to Deliver for Export on Form IE 200 shall be submitted as the material is available for export.

2. This validation is made subject to all the provisions of the Memorandum of 14 March 1946 to the Japanese Government.

<u>Item</u>	<u>Quantity</u>
Christmas Decoration Lamps	100,000 pcs.

FOR THE CHIEF, ECON MIC AND SCIENTIFIC SECTION

\_\_\_\_\_  
P.A.  
Chief, Foreign Trade Division  
Econ Mic & Scientific Section

裏  
面  
白  
紙

蒐荷指圖書

買出蒐第 三五三號

昭和三十三年六月十七日

貿易廳長官 永井幸太郎

(輸出取扱機關) 代表者  
日本貿易振興公社  
社長 西川與一 殿

左記に依り輸出貨物を蒐荷された

品名	數量	單位	單價	金額	納期	仕向先	豫定積出港	其他	參考	事項	輸出準則 申請書承認 文ハ指合 番ハ指合 號
クリスマス用電球 (銘納、規格は別紙添付)	10,000個	個	四円八拾錢	八金、四拾、八円也	昭和三十三年九月十五日		横浜港		三菱商事		輸出準則 申請書承認 文ハ指合 番ハ指合 號 EX. 2,232 BOTE 248-10 P1680
											承認又は 指令月日 三十三年六月十四日

備考 金額は輸出の爲め掛掛を含まない

輸出局第 積貨課 印

裏面白紙



書 議 回

1911年

持株會社整理委員會

三菱商事ヨリ既存契約肩替り方申請ノ件  
 三菱商事ヨリ既存ノ買契約二口ノ協和交易株式會社ヘノ肩替り方申請  
 書受領セリ

一 申請内容

契約年月日	相手方	品名	金額	数量	前渡額	受渡時
二二四二二	荒川産業	輸出向ク ススス用電球	四八〇.〇〇〇円	一〇〇.〇〇〇個	二〇〇.〇〇〇円	八月中
二二六九	木丹電氣工 業所	"	四〇〇.〇〇〇円	一〇〇.〇〇〇個	二〇〇.〇〇〇円	"

「HCLC」ノ Findings

(1) 肩替理由

七月三日附SCAPIN一七四一号「商事會社」解散ニ関スル件「ニヨリ三菱  
 商事及ビ三井物産ハ早急ニ解散シ清算ニ入ルコトニテ「タ」テ「當」委員會ハ  
 七月五日指示才四〇号ヲ以テ兩者ニ対シ既存契約ハ速ヤカニ終了セシムルヨリ

裏面白紙

書 議 回

持株會社整理委員會

指示シテライタテアルが、其後解散豫定日が九月三〇日ト定メラレタル既  
存契約モ二所原則トシテ九月三〇日迄ニ履行シ得んモノハ履行セシム然ラザル  
モノハ肩替リ差クハ解約セシメルコトニツタ  
本契約ハ受渡時ハ八月甲トナツテ開ルが、事實ハ十月以後テナケレバ受渡不  
可能ナ事情ニアルテ肩替リセシムルヲ妥當トスル

(四) 肩替先

協和交易株式會社

去八月二日ニ設立セラレタ資本金十萬圓ノ會社ニシテ橋本常務ハ三菱  
商事資材部次長(七月二日)ヨリ転出 他ノ重要役ハ三菱外ノ者ナルモ社  
員十四名ハ七月三日以後三菱商事ヨリ転出シタモノナル

(三) 肩替條件

協和交易株式會社ト下記金額ヲ三菱商事ト交換スル

裏面白紙

書 議 回

持株會社整理委員會

一、三菱商事ノ既拂前渡金四〇万円

二、右前渡金ニ付テ前渡日ヨリ肩替日止ノ金利日歩ニ錢二厘

三、留易手數異ノ事

一、委員會 Recommendation

(一) 肩替理由

前述ノ如ク受渡カ十月以降ニルタメ肩替リヨ各當トスルト云フノミナラズ、  
八月中旬以降物産商事ノ輸出業務取扱ニ因テ契約ハ他ニ肩替リセシタ  
ト云フ留易廉及ビ公團ノ方針トモ一致スル

尚本件ニ就テハ G.H.Q.ヨリ Prepare for Export ノ指示ハ了ラフガ

Business for Export ノ指示未済デアリ、貿易手王振出シテキイカウ肩  
替リハ容易ナリ

(二) 肩替先

裏面白紙

書 議 回

持株會社整理委員會

協和交易株式會社ニ就テハ常務一名が元三菱商事ノ資材部次長デアリ  
社員十四名が旧商事社員デアラト云フ事實以外由題トスヘキ事實ナク  
又此ノ肩替リニ因リ特ニ三菱商事ヲ受ケル上ハ認メラズ。

イ) 條件

肩替條件概テ毎當ニシテ、三菱商事ハ本肩替リニヨリ特ニ損失ヲ蒙ルコト  
ナシ。

ロ) 其他

金額モ比較的少額ニシテ影響トコロ小デアリ。

以上ノ理由ニヨリ本件肩替リ毎當ナリト認ム。

以上

( )

裏面白紙

特清二承第一號

昭和二十二年九月八日

三愛商學株式會社

取締役社長 高垣 勝次郎 殿

持株會社整理委員會  
特別清算部長 大 月 榮 一



クリスマス裝飾用電球ニ關スル既存契約肩代リノ件

昭和二十二年八月二日附リ以テ御申前ノ掛題ノ件ハ御申出通り承認トナリマシ  
タカラ通知致シマス

以上

10/4  
肩替完了  
印



裏面白紙

昭和 年 月 日

東京都麹町区内幸町二丁目一番地  
持株會社整理委員會  
電話銀座(57)三七八〇一、二番



一、商事ノ一定期日・在り約定既・係纖維貿易公司  
及紡織會社株式會社ノ下解約スルニシテ

二、右團ハ多クノ代行年々料ヲ支取ラセト

三、右團ハ解約ノ有ルハ係新代行ノ者ヲ指定スルニシテ  
所代行ノ者ハ尙キ代行年々料ノ取付スル  
ニシテ

四、右解約期日及年々料ノ分配方法ヲ關係  
方面ト接衝シ上ルルニシテ、連絡スルニシテ

五、ヒ是ルニシテ解約ノ形式ヲ用フルニモ實際ハ  
中流ノ者代リト仰止ルルニ思フニシテ

裏面白紙

2

回 議 書

特清二第 12 號
起 案 昭和 22 年 7 月 / 日
決 議 昭和 22 年 9 月 / 日
備 考

委員長		監査委員	
常務委員		關 係	
部長	所管	部長	所管
課長	所管	課長	所管
秘書課長		持株會社整理委員會	
企業課長		持株會社整理委員會	
持株清算部第二課長		持株會社整理委員會	
係		持株會社整理委員會	

綿糸布輸出代行契約履行件  
 首題ノ件ニ因テハ七月三日附持清才五號ヲ以テ与方  
 承認済ノ処分方針ニ基テ八月二十二日附才以テ商才ヨリ  
 更々テ具体案列紙ノ添リ申請アリ、内容妥当ト認メラ  
 ルニ付承認致ス。

裏面白紙

書 議 回

持株會社整理委員會

三菱商社より織維貿易公團へ代行取扱に係る綿糸布  
中修繕未協<sup>結</sup>及扱未了令、前者ニ関し別紙一通り申請  
アリ

一、申請要件

1. 前者物件

三菱商社より織維貿易公團へ指定代行業者として紡績会社又

ハ扱屋ト自由契約シタル物申用綿糸布中、引取未協<sup>結</sup>モノ

又ハ引取後倉庫ニ集積在庫中ナルモノ、船待中モノ等

要スルニ船<sup>結</sup>未協<sup>結</sup>トナリタル契約未完了ノ左記数量

綿糸 三六九一七.七六八 平方碼

綿布 一.三〇五.二〇〇 疋

(八月二日現在数量)

( 2 )

裏面白紙



書 議 回

持株會社整理委員會

<p>2. 府省数量及府省支 右契約未定了紙綿布及綿糸の欠記會社に府省を戻後 の履行ニ當ラシメントスルマケリ</p>	<p>綿糸 新陽商事株式會社 一六、一三三、〇〇〇 円 四四%</p>
<p>竹村綿業株式會社 一〇、三九二、五五〇 円 二八%</p>	<p>名田商事株式會社 一〇、三九二、五五〇 円 二八%</p>
<p>計 三六、九一七、一〇〇 円 一〇〇%</p>	<p>綿糸 新陽商事株式會社 一、三〇五、二〇〇 円 一、〇%</p>
<p>3. 府省を以て代行取扱を致す取分 三菱商事 日三、府省會社七ノ割合トス</p>	

( 3 )

裏面白紙

書 議 回

右列各係各社、取得手致種

持株會社整理委員會

綿布

三菱商事

約 八七五、五〇〇円

新陽商事

約 八九二、八〇〇円

三井物産

約 二〇四三、〇〇〇円

竹村棉業

約 五七五、一〇〇円

岩谷商事

約 五七五、一〇〇円

綿糸

三菱商事

約 二九、一六〇円

三井物産

約 六七、九六〇円

二、内容概要

1. 物産及商事取扱に係る綿糸布輸送代行業務未定了

分付の取扱要領印付

前記の先方と任意に選定した上、承認を得るト

裏面白紙

書 議 回

持株會社整理委員會

代行手致科ハ業務進行程度ニ依リ適当ノ比率ヲ以テ應答芝  
 トノ旨ニ於テ令配スルコト  
 前被査アル陽在ハ之ヲ應答先ヨリ回收スルコト  
 ニ依リ概々八月中旬迄ニ應答リスベキ旨ヲ指示致シタル  
 度今般商事ヨリ別紙<sup>中略</sup>ニ應答案ヲ作成一應般商事  
 又般易會同ノ了解ヲ得ルル上中件申請ニ及ビタルニテ  
 2. 應答先ハ改述ノ如ク三社ナルカ  
 新陽商事株式會社ハ三菱商事總行總糸布澤ノ從業  
 員有志約四十名ヲ以テ支取設立セル新會社(當今全  
 十九万五千名、役員四名ハ元應答案ノ旨長<sup>十名</sup>ハ  
 三社未<sup>ト</sup>般易<sup>ト</sup>廣<sup>ク</sup>ヨリ總糸布澤<sup>ハ</sup>代行業務ノ指定ヲ受テ  
 於テ<sup>ハ</sup>商事ノ契約未定<sup>ノ</sup>令<sup>ヲ</sup>應答<sup>ノ</sup>上<sup>ニ</sup>過<sup>ラ</sup>誤<sup>ラ</sup>シ<sup>ク</sup>般<sup>易</sup>ニ<sup>テ</sup>

( 5 )

裏面白紙

書 議 回

持株會社整理委員會

契約、丹陽志<sup>担当</sup>履行、及後、定了ヲナシ得ル爲ニ從事スリ  
 直接<sup>担当</sup>現物、在庫未<sup>担当</sup>終了ヲ知悉セル由<sup>担当</sup>高事社員ヲ以テ  
 構成スル由<sup>担当</sup>今秋ニ肩書スルヲ此後、事務處理上又障ナカシム  
 所以下思<sup>担当</sup>柳<sup>担当</sup>セルニ因リ特ニ、中<sup>担当</sup>肩書<sup>担当</sup>令<sup>担当</sup>一<sup>担当</sup>取<sup>担当</sup>扱<sup>担当</sup>ニ限リ<sup>担当</sup>物<sup>担当</sup>易<sup>担当</sup>手  
 ヲリ<sup>担当</sup>新<sup>担当</sup>出<sup>担当</sup>代<sup>担当</sup>行<sup>担当</sup>取<sup>担当</sup>扱<sup>担当</sup>人<sup>担当</sup>ニ<sup>担当</sup>ナ<sup>担当</sup>ル<sup>担当</sup>ニ<sup>担当</sup>ナ<sup>担当</sup>リ  
 分<sup>担当</sup>行<sup>担当</sup>棉<sup>担当</sup>業<sup>担当</sup>株<sup>担当</sup>式<sup>担当</sup>合<sup>担当</sup>社<sup>担当</sup>（<sup>担当</sup>資<sup>担当</sup>本<sup>担当</sup>金<sup>担当</sup>四<sup>担当</sup>百<sup>担当</sup>三<sup>担当</sup>十<sup>担当</sup>万<sup>担当</sup>日<sup>担当</sup>）又<sup>担当</sup>岩<sup>担当</sup>倉<sup>担当</sup>商<sup>担当</sup>事<sup>担当</sup>株<sup>担当</sup>式<sup>担当</sup>合<sup>担当</sup>社<sup>担当</sup>  
 （<sup>担当</sup>資<sup>担当</sup>本<sup>担当</sup>金<sup>担当</sup>五<sup>担当</sup>十<sup>担当</sup>万<sup>担当</sup>七<sup>担当</sup>千<sup>担当</sup>五<sup>担当</sup>百<sup>担当</sup>日<sup>担当</sup>）ハ<sup>担当</sup>今<sup>担当</sup>秋<sup>担当</sup>ニ<sup>担当</sup>強<sup>担当</sup>東<sup>担当</sup>ヲ<sup>担当</sup>物<sup>担当</sup>易<sup>担当</sup>手<sup>担当</sup>ヲ<sup>担当</sup>新<sup>担当</sup>出<sup>担当</sup>代<sup>担当</sup>行<sup>担当</sup>  
 新<sup>担当</sup>出<sup>担当</sup>代<sup>担当</sup>行<sup>担当</sup>業<sup>担当</sup>務<sup>担当</sup>ノ<sup>担当</sup>指<sup>担当</sup>定<sup>担当</sup>ヲ<sup>担当</sup>受<sup>担当</sup>テ<sup>担当</sup>オ<sup>担当</sup>ル<sup>担当</sup>商<sup>担当</sup>社<sup>担当</sup>ナ<sup>担当</sup>ル<sup>担当</sup>（<sup>担当</sup>今<sup>担当</sup>秋<sup>担当</sup>ニ<sup>担当</sup>物<sup>担当</sup>易<sup>担当</sup>手<sup>担当</sup>ノ<sup>担当</sup>指<sup>担当</sup>定<sup>担当</sup>ニ<sup>担当</sup>依<sup>担当</sup>テ）  
 現<sup>担当</sup>在<sup>担当</sup>綿<sup>担当</sup>糸<sup>担当</sup>商<sup>担当</sup>社<sup>担当</sup>代<sup>担当</sup>行<sup>担当</sup>指<sup>担当</sup>定<sup>担当</sup>高<sup>担当</sup>秋<sup>担当</sup>十<sup>担当</sup>八<sup>担当</sup>社<sup>担当</sup>中<sup>担当</sup>一<sup>担当</sup>退<sup>担当</sup>去<sup>担当</sup>ノ<sup>担当</sup>案<sup>担当</sup>結<sup>担当</sup>合<sup>担当</sup>ニ<sup>担当</sup>依<sup>担当</sup>テ  
 取<sup>担当</sup>扱<sup>担当</sup>比<sup>担当</sup>年<sup>担当</sup>八<sup>担当</sup>十<sup>担当</sup>三<sup>担当</sup>号<sup>担当</sup>日<sup>担当</sup>及<sup>担当</sup>十<sup>担当</sup>七<sup>担当</sup>号<sup>担当</sup>日<sup>担当</sup>ノ<sup>担当</sup>依<sup>担当</sup>任<sup>担当</sup>ニ<sup>担当</sup>依<sup>担当</sup>テ<sup>担当</sup>取<sup>担当</sup>扱<sup>担当</sup>ス<sup>担当</sup>ル<sup>担当</sup>所<sup>担当</sup>ナ<sup>担当</sup>リ<sup>担当</sup>從<sup>担当</sup>テ  
 中<sup>担当</sup>件<sup>担当</sup>商<sup>担当</sup>事<sup>担当</sup>契<sup>担当</sup>約<sup>担当</sup>ノ<sup>担当</sup>未<sup>担当</sup>定<sup>担当</sup>了<sup>担当</sup>ノ<sup>担当</sup>合<sup>担当</sup>分<sup>担当</sup>者<sup>担当</sup>ハ<sup>担当</sup>三<sup>担当</sup>ノ<sup>担当</sup>右<sup>担当</sup>兩<sup>担当</sup>商<sup>担当</sup>社<sup>担当</sup>ノ<sup>担当</sup>肩<sup>担当</sup>書<sup>担当</sup>  
 サ<sup>担当</sup>レ<sup>担当</sup>ル<sup>担当</sup>ト<sup>担当</sup>ス<sup>担当</sup>今<sup>担当</sup>後<sup>担当</sup>ノ<sup>担当</sup>取<sup>担当</sup>扱<sup>担当</sup>業<sup>担当</sup>務<sup>担当</sup>ヲ<sup>担当</sup>ア<sup>担当</sup>ラ<sup>担当</sup>ス<sup>担当</sup>ル<sup>担当</sup>以<sup>担当</sup>テ<sup>担当</sup>全<sup>担当</sup>行<sup>担当</sup>ノ<sup>担当</sup>比<sup>担当</sup>年<sup>担当</sup>ヲ<sup>担当</sup>ア<sup>担当</sup>ル<sup>担当</sup>後<sup>担当</sup>及<sup>担当</sup>

( 6 )

裏面白紙

書 議 回

持株會社整理委員會

平均化の意味は、社員各等と見做すべし。

尚右西商社共益米三麦より同一業関係に於ては特別

関係あり。

後述

3. 綿糸の産地は、新陽商事一社たるが八月下旬より

九月上旬より大畧に船積割りであるが、中件は肩書

承認後現貨を未履行のトレドに取替へる（肩書せん令）

ハ右の述より八月二日現在、取替より進み減少は見えたり

4. 商事の結算は、今秋より概算に對し前年度の支出を全額とし

て代行の手續は、既に概算の年報を提出し、取替令に對しては

尚三麦商事の取替取得するに於ては、本件未完了令に對

しては、三麦商事の取替令の事務は、止まり、今後代行

業務は、概算の取替令に對し、取替令の事務は、止まり、今後代行

裏面白紙

書 議 回

持株會社整理委員會

代行手取押ノ三菱より三社 肩書迄七ノ割合ク以テ持株分  
 ストハ三菱よりコノ権利ニコソアレ持株ニ肩書迄ニ favor あり  
 ルモトム認マシテ

6. 本件代行業務ノ取扱タル移系布ハ本有持株ニテ代行  
 指在商社ハ之ヲ統括会社ヨリ及取リ本家ノ代行ニ於テ  
 概轉迄ノ業務ヲ担当シ之カ取扱手取押ノ支払ハ  
 ウルニ止ルモノトナルカ要ハ契約未定了合ノ完全ナル  
 履行ニヨリ 本件 中請之肩書案ハコノ目的ニ副フモノト  
 認マシム

三、此レレシコノ意見

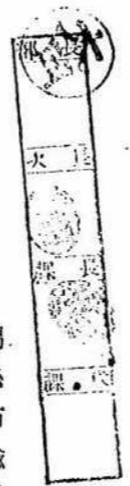
本件申請書案ヨリテ又附キモト認マラレハ依リ  
 承認致度シ

裏面白紙

持株會社整理委員會  
特殊清算部長 大

月 榮 一 殿

三菱商事株式會社  
取締役  
鐵 井 上



綿糸布輸出代行業務肩替の件

昭和廿二年七月卅一日付特清第六號御指令に基き頭書綿糸布輸出代行業務は昭和廿二年八月十五日現在を以て別紙の通り肩替り致し度に付御承認下さる  
右御申請迄

謹言

裏面白紙

肩替の對象となるべき品種とその數量

一、綿 布（八月二日現在による）

(一) 契約殘數量

總契約數量

五、二七五、五五七平方碼

受渡完了數量

一、四三一、七四八五

差引契約殘數量

三、六九一、七七六八

即ち三菱商事が契約して船積未済今後受渡をなすことを要する 契約殘數量は三、六九一、七六八平方碼にしてこれは紡績會社又は織布專業者より未引取のもの染色捺染或は晒加工中のもの又は阪神臨港倉庫に集積濟船待中のもの等

(二) 取扱手數量

取扱手數料は每一平方碼一〇錢にして三菱商事の割賦率は六%一なり

三菱商事扱綿布に對する手數料概算次の通りの豫定

總契約數量

五、二七五、五五七平方碼に對し

四、三五〇、五〇〇圓

受渡完了分

一、四三一、七四八五平方碼に對し

一、四三三、〇〇〇圓

契約殘分

三、六九一、七七六八平方碼に對し

二、九一八、五〇〇圓

裏面白紙



三、綿 糸（前記同様八月二日現在による）

(一) 契約残數量

總契約數量 三、七一六、〇〇〇封度（六、七九〇梱）  
受渡完了數量 一、四一〇、八〇〇封度（三、五二七梱）  
差引契約残數量 一、三〇五、二〇〇封度（三、二六三梱）

即ち三菱商事株式會社が契約して船積未済今後受渡をなすことを要する契約残數量は、三〇五、二〇〇封度（三、二六三梱）にしてこれは紡績會社より未引取或は阪神臨港倉庫に集積済船待中のもの

(二) 取扱手数料

取扱手數量は毎四〇〇封度（一梱）八〇圓にして三菱商事割賦率は六%一なり

三菱商事扱綿糸に對する手数料概算次の通りの豫定

總契約量	三、七一六、〇〇〇封度に對し	三、七九二、八〇圓
受渡完了分	一、四一〇、八〇〇封度に對し	二、八三、一六〇圓
契約残分	一、三〇五、二〇〇封度に對し	九七、一三〇圓

裏面白紙

肩 替 り 案

一、綿 布

三菱商事會社契約殘綿布三六九一七、七〇〇方碼を左記三社に肩替りし受渡履行に當らしめたり

(一)新陽商事株式會社へ 肩替り數量 一六一三、六〇〇方碼

(二)竹村綿業株式會社へ " 一〇、三九三、五五〇方碼

(三)岩田商事株式會社へ " 一〇、三九三、五五〇方碼

計 三六九一七、七〇〇方碼

二、綿 糸

三菱商事會社契約殘綿糸は八月二日現在一、三〇五、二〇〇封度(三、二六三捆)となるが八月下旬より九月に亘り大量の船積割當あり目下手配中結局契約未履行として残る數量は僅少に止る見込に付若し残つてもこれは一括新陽商事會社へ肩替りする事と致度

三、肩替りに伴ふ手数料の處置

(一)綿 布

一平方碼に付手数料を

三菱商事會社 三

裏面白紙

肩替り會社

七

の割合にて分配する事と致度

右割合によるとき一の肩替り案による各社取得手数料は

三菱商事會社

約 八七五五〇〇圓

肩替り會社

約三〇四三、〇〇〇圓

内 譯

新陽商事

約八九二、八〇〇圓

竹村綿業

約五七五、〇〇〇圓

岩田商事

約五七五、〇〇〇圓

となる

(二) 綿 糸

既記通り要肩り數量は極僅少となる見込に付殆んど問題とするに足りないが一應綿布同様

三菱商事會社

三

肩替り會社

七

の割合にて分配する事と致度 假に八月二日現在數量を以て計算すれば

三菱商事會社

約二九一、六〇圓

新陽商事株式會社

約六七九、六〇圓となる

裏面白紙

一、添付参考書類

- (一)新陽商事株式會社の定款 内容説明書
- (二)新陽商事株式會社へ肩替り致度理由書
- (三)竹村綿業、岩田商事の兩社の内容説明書並びに綿布取扱実績―綿布取扱業者取扱比率
- (四)綿布肩替り荷口明細 (後日報告)

裏面白紙

三 夢 商 事 株 式 會 社

第 一 號 第 一 號 第 一 號

新 陽 商 事 株 式 會 社 內 容

一 名 稱 新 陽 商 事 株 式 會 社

一 支 店 所 在 地 本 社 大 阪 市 北 區 玉 江 町 三 丁 目 四 番 地 一

支 店 支 店 所 在 地 東 京 名 古 屋 神 戶

岡 山 今 治 西 脇

一 取 扱 品 種 花 綿 糸 布 絹 人 絹 毛 麻

一 資 本 金 雜 織 疋 襪 織 類 雜 貨

拾 九 万 五 千 円

一 役 員 社 長 南 宗

常 務 取 締 役 官 本 泰

坂 上 治 雄

監 査 役 河 野 哲 夫

一 職 員 數 計 三 十 六 名 以 上

裏 面 白 紙

新陽商事へ肩替りを要する理由

三菱商事の輸出代行綿糸布契約残（受渡未済分）は左記の理由により舊三菱商事繊維部綿糸布關係職員の大部に依つて組織される新陽商事會社に肩替りするのが契約履行上最も混亂なく又過誤なく圓滑に遂行し得る所以と信す

一、第三者へ肩替りする事は船積事務上困難甚だしく當分積出不可能なり

綿糸布各荷口の内容は關係書類により一應は明瞭なりとは云へ現實には一梱の入反數、連續反荷姿、梱番號等、荷口個々に特徴相違があつて二萬俵に上る在庫品に付て之れを認て呑み込む事は容易ではない、而も各荷口の内容を詳細に承知しなくては所謂暗中摸索にして文字通り感により船積する事となり到底確實を期する事出来なればかりでなく臨機緊急の積出處置をとる事など望むべくもない

新陽商事に肩替り擔當せしむれば荷物の性質は總て知り盡してゐるのであるから斯る懸念は皆無と云ふべく何等の混亂遲延支障もなく船積を遂行し得る事明瞭なり

目下蒐荷と相換つて船積兎角成績上らすこれが改善進歩に苦慮してゐる我國綿糸布輸出業務に於て三菱商事契約殘綿糸布の第三者肩替りにより更に成績不振を來たすが如き手段をと

るは極力回避すべきにして三菱商榷解散による業界の混亂を能ふ限り最少限度に止める爲  
に輸出代行綿糸布の肩替りは三菱商榷繊維部職員を以て組織される新陽商榷會社とする事  
業界の現況に鑑みても最も肝要なりと信ずるものなり

裏面白紙

三 菱 商 事 株 式 會 社

昭和 年 月 日  
第 號 (發行書類)

竹村綿業株式會社内容

一 設立年月日 明治四十四年五月一日

一 資本金 四百參拾万円

一 本店所在地 本社 大阪市東區南本町一丁目一三

支店出張所 東京、名古屋、神戸、其他九場所

一 役員 取締役社長 竹村忠男

專務取締役 中西理市

常務取締役 小西 子

雲林院 一

振 吉 一

一 職員數 計八拾名

一 主たる代行業務

(1) 織物貿易公會 綿糸布輸出業務 代行



三 菱 商 事 株 式 會 社

昭 和 年 月 日  
第 號 (添付書類)

(2)

會 社 捐 入 機 部 輸 出 業 務 代 行  
其 他 七 業 務 代 行

以 上

裏 面 白 紙

第 五 號 ( 資 本 額 )

岩 田 産 業 株 式 會 社 内 容

一 設 立 年 月 日 大 正 七 年 八 月 八 日  
一 資 本 金 五 十 八 万 七 千 五 百 円 ( 全 額 拂 込 済 )  
一 本 支 店 所 在 地 本 店 大 阪 市 東 区 北 浜 三 丁 目 七  
支 店 出 張 所 東 京 横 浜 名 古 屋

一 役 員

神 戶 小 樽  
其 他 十 二 出 張 所 ( 主 ト シ テ 関 西  
四 國 方 面 )  
専 務 取 締 役 田 代 金 之 助  
常 務 取 締 役 岩 田 英 二

取 締 役

大 宮 常 二 郎  
鬼 戶 武 夫  
小 口 正 夫

裏 面 白 紙

三商事株式會社

第 〇 〇 〇 號  
第 〇 〇 〇 年 〇 〇 月 〇 〇 日

一 職員數 二二〇名  
一 主要業務 織維全般

雜貨貿易

監查役

辻野又雄  
櫻井正一  
岩田正次郎  
岩田宗太郎  
玉井末吉

裏面白紙

綿糸布輸出業務代理店取扱比率表

高社名	比率
1 東洋棉花	16.15%
2 大建	12.50
3 日本棉花	8.59
4 江高	7.49
5 又一	6.53
6 三菱物産	6.11
7 加藤物産	4.82
8 興販産業	4.38
9 丸永	4.14
10 豊島	3.77
11 八木	3.49
12 三井物産	3.45
✓ 13 岩田	3.33
14 田附	3.24
15 兼松	3.19
16 伊藤萬	2.83
✓ 17 竹村	2.81
18 岩井	2.16
	100.70

裏面白紙

新陽商事株式會社定款

(五十一)

裏面白紙

新陽商事株式會社定款

第一章 總則

第一條 本會社ハ新陽商事株式會社ト稱ス

第二條 本會社ハ左ノ事業ヲ営ムルヲ以テ目的トス

一 物品販賣業

二 同屋業

三 代理業

四 仲立業

五 前各條ニ掲グルモノ、附帶事業

但シ官廳ノ許可ヲ要スルモノヲ除ク

第六條 本會社、本店ヲ大阪市ニ置キ取締役會、

決議ニ依リ必要ノ地ニ支店ヲ設クル事ヲ得

第四條 本會社ノ公告ハ官報ニ掲載シテ之ヲナス

第二章 資本及株式

第五條 本會社ノ資本金ハ金拾九萬五千圓トシ之ヲ分

九百株ニ分テ壹株ノ金額ヲ金五百圓トス

第六條 株式ハ總テ記名式トシ五百株株券ヲ、百株券ハ或種

トス

第七條 本會社ノ株金ハ全額拂込トス

第八條 株金ノ拂込ヲ怠リタル株主ハ其拂込期日ノ翌

日ヨリ拂込金百圓ニ付日歩四錢ノ

割合ヲ以テ逕延利息ヲ支拂フベシ

第九條 毀損分割併合等ニ因リ新株券ヲ交付讓渡

相續等ニ因リ株式ノ名義書換又ハ質權ニ

開スル登録若ハ其抹消ヲ請求セテスルトキハ  
本會社所定ノ手續ニ從ヒ之ヲ爲ス但毀損  
ノ程度カ株券ノ真偽ヲ判別スルニ困難ナル  
場合ハ第拾條ヲ準用ス

新株券ノ交付ノ手数料ハ新株券壹通ニ付金貳  
拾五圓トシ株式ノ名義書換及質權ニ關スル登  
録又ハ其抹消ノ手数料ハ株券壹通ニ付金壹

圓トス

第拾條 株券ヲ喪失シタル株主新株券ノ交付ヲ受ケ  
ントスルトキハ本會社所定ノ請求書ニ除權判  
決確定シタルニトテ証スル書面ヲ添へ提出

ス(シ)

第拾壹條 株主及質權者又ハ其法定代理人ハ其氏名住  
所及印鑑ヲ本會社ニ提出シ其変更アリ  
タルトキ亦同ジ

第拾貳條 株式ノ名義書換及質權ニ關スル登録又ハ其抹  
消ハ毎年六月一日及十二月一日ヨリ各其月ノ定  
時株主總會終結ノ日迄之ヲ停止ス

前項ノ外必要アリト認ムルトキハ公告ノ上相當  
ノ期間名義書換及質權ニ關スル登録又ハ其  
抹消ヲ停止スルトキトス

第參章 役員

第拾參條 本會社ニ取締役十名以内監査役二名以内ヲ  
置ク

裏面白紙

第拾四條 取締役及監査役ハ株主總會ニ於テ之ヲ選任ス

第拾五條 取締役ノ任期ハ就任後第六回日監査役ノ任期ハ就任後第四回日ニ是時株主總會終結ノ時ヲ以テ終了ス補欠又ハ増員ニ依リテ就任シタル取締役又ハ監査役ノ任期ハ他ノ在任取締役又ハ在任監査役ノ任期ノ終了トハ時ニ終了ス

第拾六條 取締役又ハ監査役ニ欠員ヲ生シタルトキ補欠選舉ヲ行フ但シ法定ノ員數ヲ欠カサルトキハ次ノ株主總會又ハ改選期迄其選舉ヲ延期スルコトヲ得

第拾七條 取締役ノ互選ヲ以テ取締役社長ヲ選任シ會社ヲ代表ス

第拾八條 取締役ハ取締役會ヲ組織シ本會社ノ業務ニ関スル重要ナル事項ヲ議決ス

取締役會ハ取締役社長之ヲ招集シ其議長ニ任ス取締役社長事故アルトキハ他ノ取締役之ニ代ル取締役會ノ議事ハ取締役ノ過半数ヲ以テ之ヲ決ス監査役ハ取締役會ニ出席シテ意見陳述スルコトヲ得

第拾九條 取締役會ニ於テ決議セル事項ハ之ヲ記載セル決議録ヲ作成シ各取締役記名捺印ノ上保存スヘシ

(十二)

裏面白紙



第四章 株主總會

第貳拾條 定時株主總會ハ毎年貳回六月及十月之日ヲ

招集ス

第貳拾壹條 株主總會ノ議長ハ取締役社長之兼任ス取締役

社長事故凡トキハ他ノ取締役之ニ代ル

第貳拾貳條 株主ハ株主總會ニ於テ他ノ出席株主ニ委任シ其

議決權ヲ行使スルコトヲ得

第貳拾參條 株主總會ニ於テ議事ノ經過ノ要領及其結果

ハ之ヲ議事録ニ記載シ議長並ニ出席シテ取締役

及監査役記名調印シ本會社ニ之ヲ保存ス

第五章 計算

第貳拾肆條 本會社ノ營業期ハ四月ヨリ九月ヨリ十月ヨリ

翌年二月ヨリ日ニ至ル年二期トシ毎營業期末ニ計算

ヲ行フ

第貳拾伍條 本會社ノ利益金ハ左ノ通り之ヲ区分ス

一 法定積立金 純益金ノ百分ノ五以上

一 役員賞與金 若干

一 納税積立金 若干

一 株主配当金 若干

一 後期繰越金 若干

第貳拾陸條 株主配当金ハ毎年五月ヨリ及十一月ヨリニ於テ株主

名簿現在ノ株主又ハ債權者ニ之ヲ支拂フ

第貳拾柒條 配当金ハ其議決シタル株主總會ヨリヨリ

滿五ヶ年以内請求有クハ之ヲ本會社ノ所得トス

附 則

本會社發起人之氏名住所並引受株數ハ如シ

若屋市松ノ内町ニ指參番地

參百株 栗村 誠

尾崎市東富松字椀日千貳拾四番地貳拾七

參百株 森谷 昭

大坂市北區中之島町四丁目拾四番地

參百株 南 宏

芦屋市打出濱町百拾參番地

參百株 且德 太郎

大坂府豐中市大字南森木四拾七番地

參百株 坂上 治雄

大坂府三島郡味方村大字坪井貳百拾壹番地

參百株 宮本 英永

大坂市住吉區粉浜東之町參丁目六拾七番地

壹百伍拾株 小寺 賢一

右新陽商事株式會社設立ノ此定款ヲ作成シ  
發起人ハニ署名捺印ス

昭和貳拾貳年七月一日

新陽商事株式會社發起人

西栗村 誠

森谷 昭

南 宏

且德 太郎

政上治雄  
宮本茶  
小寺賢一

(四十一)

裏面白紙

Mr. Eiichi Otsuki,  
Head of Special Liquidation Section,  
Holding Company Liquidation Commission

Dear Sir,

Re: Transfer of Agency for Cotton Piece Goods, Yarn  
Exports.

In accordance with the instructions, Toku-Sei No.6  
of July 31, 1947, we wish to transfer the agency for cotton  
piece goods and yarn for exports as of Aug. 15, 1947, as  
per the attached, for which your approval is solicited.

Yours very truly,

MITSUBISHI SHOJI KAISHA, LTD.

*[Signature]*  
Manager of Textile & Fibre Dept.

裏  
面  
白  
紙

Object of Transfer & It's Types and Amount

1. Cotton Cloth (as of Aug. 2)

(1) Remaining contract amount

Total contract amount 51,275,557 sq.yards

Completed delivery amount 14,317,485 " "

Remaining contract amount 36,917,768 " "

Of the goods Mitsubishi Trading Co. Contracted and has not yet effected shipment, there is a remaining contract amount of 36,917,768 square yards, necessary for future delivery, which

(a) either is not taken delivery of from cotton spinning mills or from cotton cloth weavers

(b) or is in the process of dying or printing or bleaching

(c) or is awaiting shipment in port warehouses in Osaka and Kobe.

(2) Amount of Handling Commission

The handling commission is 10 sen per square yard, and the ratio of Mitsubishi Trading Co. is 6.11 % of the agency share.

The estimated commission for the cotton cloth handled by Mitsubishi Trading Co. is expected to be as follows:

For the total contract amount of 51,275,557 sq.yards  
¥4,350,500.00

For the completed delivery amount of  
14,317,485 sq.yards  
¥1,432,000.00

For the remaining contract amount of  
36,917,768 sq.yards  
¥2,918,500.00

2. Cotton Yarn (as of Aug. 2 as above. mentioned)

(1) Remaining contract amount

Total contract amount 2,716,000 lbs. (6,790 bales)

Completed delivery amount 1,410,800 lbs. (3,527 bales)

Remaining contract amount 1,305,200 lbs. (3,263 bales)

Of the goods Mitsubishi Trading Co. contracted and has not yet effected shipment, there is a remaining contract amount of 1,305,200 lbs (3,263 bales) necessary for future delivery, which

(a) either is not taken delivery of from cotton spinning mills

(b) or is awaiting shipment in port warehouses in Osaka and Kobe.

(2) Amount of Handling Commission

The handling commission is ¥80.00 per 400 lbs.(1 bale) and the ratio of Mitsubishi Trading Co. is 6.11 % of the agency share. The estimated commission for the cotton yarn handled by Mitsubishi Trading Co. is expected to be as follows:

For the total contract amount of 2,716,000 lbs ¥379,280.00

For the completed delivery amount of  
1,410,800 lbs. ¥282,160.00

For the remaining contract amount of  
1,305,200 lbs. ¥ 97,120.00

裏  
面  
白  
紙

Plan of Transfer

1. Cotton Piece Goods

It is desired that the cotton piece goods of 36,917,700 square yards of the remaining amount, which Mitsubishi Trading Co. contracted, will be transferred to the following three companies for the fulfilment of delivery and shipment.

(1) Shinyo Shoji K.K.	Amount to be transferred	16,132,600	sq yards
(2) Takemura Mengyo K.K.	"	10,392,550	" "
(3) Iwata Shoji K.K.	"	10,392,550	" "
	Total	36,917,700	" "

2. Cotton Yarn

The remaining amount of cotton yarn, which Mitsubishi Trading Co. contracted, is 1,305,200 lbs. (3,263 bales) as of Aug. 2; however a large shipping space being allotted covering the end of August to September, shipment is at present arranged. Consequently, the amount which may remain as unexecuted contract is expected to be trifle. Such being the case, if there remains any amount, it is desired to transfer same to Shinyo Shoji K.K.

3. Disposal of Commission accompanying transfer

(1) Cotton Piece Goods.

It is desired to distribute the commission per square yard at the following ratio.

Mitsubishi Trading Co.....	3
The three companies to whom the goods are transferred.....	7

According to this ratio, each company will receive a commission based on the plan of transfer.

Mitsubishi Trading Co.	about ¥	875,500.00
The three companies to whom the goods are transferred	about ¥	2,043,000.00
Itemized Shinyo Shoji K.K.	about ¥	892,800.00
Takemura Mengyo K.K.	about ¥	575,100.00
Iwata Shoji K.K.	about ¥	575,100.00

(2) Cotton Yarn

As mentioned above, the amount to be transferred is expected to be trifle, and so it matters very little. But it is desired to distribute the commission at the same ratio as in the case of Cotton piece Goods.

Mitsubishi Trading Co.....	3
The three companies to whom the goods are transferred .....	7

And, if the amount is computed as of Aug. 2,

Mitsubishi Trading Co.	will receive about	¥ 29,160.00
Shinyo Shoji K.K.	" " "	¥ 67,960.00

Attached Documents for Reference

- (1) Shinyo Shoji K.K. Articles of Incorporation; Statement of Lines of Business
- (2) Statement of the desire to transfer to Shinyo Shoji K.K.
- (3) Takemura Mengyo K.K., Iwata Shoji K.K. Statement of Lines of Business of the said two companies; Actual handling results of cotton cloth; Handling ratio Cotton piece goods exporters.
- (4) Particulars of cotton cloth (and yarn) to be transferred.

Shinyō Shoji Kabushiki Kaisha, Ltd.  
 (Shinyō Trading Co., Ltd.)

- 1) Name of Co. : Shinyo Shoji K.K.
- 2) Address of Office: (Head Office) No.4 2Chome Tamae-Oho, Kita-ku, Osaka. (Branches) Tokyo, Nagoya, Kobe, Okayama, Imaharu, Nishiwaki.
- 3) Business Line: Exporters & Importers of Raw Cotton, Cotton yarn & Piece goods, Rayon yarn & Piece goods, Wool & Hemp, Miscellaneous Textiles, Weaving Machines & parts, and General Merchandises.
- 4) Capital: ¥195,000.00
- 5) Managing Staff: Directing Manager H. Minami.  
   Manager T. Miyamoto.  
   " H. Sakagami.  
   Auditor T. Kawano.
- 6) Other Staff: Total 36 members

裏  
面  
白  
紙

It is believed that the outstanding export agency contract, initially concluded by the Mitsubishi Trading Co. for cotton yarn and piece goods, shall, for reasons stated hereunder, most smoothly and with least confusions and inconveniences be executed by transferring it to the Shinyo Shoji Co. which is now intended to be established by the majority of the former staff in charge of cotton yarn and piece goods business of Mitsubishi Textile Department.

Transference of the said contract to third parties may cause lots of troubles in regard to actual shipping, thus resulting in failure of shipping for the time being.

It is true that contents of each lot of cotton yarn and piece goods can be identified by looking into attached documents, but, as a matter of fact, it is all too difficult to distinguish the individual peculiarities and differences of all stockpiles ranging to more than 20,000 bales with respect to the actual piece contained in each bale, conditions of running number of pieces, identification of numbered bales, etc.

Thus, without the particular knowledge of the contents of each lot, reliable and speedy handling of shipment may not be assured, but the shipping procedures must depend upon nothing but common sense, from which satisfactory result shall never be expected. On the other hand, it is evident that the Shinyo Shoji Co. will be able to carry out the shipping business without confusions, delay, or troubles since they are well acquainted with the trading of the commodities. While, in spite of the strenuous efforts to improve and better the export business of cotton goods, the collection and shipment leaves as yet much, to be improved. So it is advisable to avoid to make the matter worse by turning over the contracts to the Shinyo Shoji Co. which is now under way of establishment by the former staff of the Mitsubishi Textile Department, and by so doing we are convinced that confusions and troubles that ensure from the dissolution of the Mitsubishi Trading Co. may well be minimized.



Takemura Mengyō Kabushiki Kaisha, Ltd.

- 1) Established: May 1st, Meiji 44 Year (1911)
- 2) Capital: ¥4,300,000.00
- 3) Address of Office: (Head Office) No.13 1-Chome Minami-Hommachi Higashiku, Osaka.  
(Branches) Tokyo, Nagoya, Kobe, and other 9 branches
- 4) Managing Staff: President T. Takemura.  
Directing Manager, R. Nakanishi  
Manager, T. Konishi  
" , H. Ugin  
" , K. Hori
- 5) Other Staff: Total 80 members
- 6) Business Line: a) Exporting Agency of Cotton Yarn & Piece goods for the Textile Trade Public Corporation  
b) Exporting Agency of Silk Rayon & Staple Fibre yarn & Piece goods for the Textile Trade Public Corporation  
c) Other 7 Agencies of Wholesales, Exports & Imports of general Textile goods.

Iwata Sangyō Kabushiki Kaisha Ltd.

- 1) Established: Aug. 10th, Taisho 7 Year (1918)
- 2) Capital: ¥ 587,500.00
- 3) Address of Office: (Head Office) No.7 3Chome Kitahama Higashi-ku, Osaka.  
(Branches) Tokyo, Yokohama, Nagoya, Kobe, Otaru, & Other 12 Branches
- 4) Managing Staff: Directing Manager. K. Tashiro.  
Manager. E. Iwata  
T. Oniya  
T. Kido  
M. Yamaguchi  
M. Tsujino  
E. Sakurai  
Auditor S. Iwata, M. Iwata, S. Tamai,
- 5) Other Staff: Total 220 members.
- 6) Business Line: Wholesalers, Exporters & Importers of All Textiles & General Merchandises.

*Quota for*  
Name and Share of Cotton Piece Goods Exports

Name of Exporter	Share %	Name of Exporter	Share %
1 Toyo Menka	16.15 <i>15.17</i>	11 Yagi	3.49 <i>3.52</i>
2 Daiken	12.50 <i>12.52</i>	12 Mitui	3.45 <i>1.92</i>
3 Nihon Menka	8.59 <i>8.59</i>	13 Iwata <i>4.56</i>	3.33 <i>4.56 4.61</i>
4 Ghosho	8.49 <i>8.49</i>	14 Tazuke	3.24 <i>3.71</i>
5 Mataiti	6.53 <i>6.54</i>	15 Kanematu	3.19 <i>3.20</i>
6 Mitubishi	6.11 <i>1.80</i>	16 Itho Man	2.83 <i>2.83</i>
7 Katho Bussan	4.82 <i>4.84</i>	17 Takemura <i>4.04</i>	2.81 <i>4.04 4.05</i>
8 Koofuku	4.38 <i>4.40</i>	18 Iwai	2.16 <i>2.16</i>
9 Maruei	4.14 <i>4.15</i>		
10 Toyoshima	3.79 <i>3.80</i>		
			100 %

*quota %*

*original* | *after re-assignment*

*Shinryo Akoji (m. S. K. m. w. co.) 1.90*  
*Danshin Akiji (m. B. K. m. w. co.) 0.80*

裏面白紙

QUOTA FOR COTTON PITCH QUOTA EXPORT

Name of Exporter	Quota %		Name of Exporter	Quota %	
	Original	After re-assignment		Original	After re-assignment
1 Toyo Soda	16.15	16.17	11 Yagi	3.49	3.52
2 Daihon	12.50	12.52	12 Mitui	3.45	1.92
3 Nihon Soda	8.59	8.59	13 Iwata	3.33	4.61
4 Shosho	8.49	8.49	14 Tanaka	3.24	3.72
5 Takaihi	6.53	6.53	15 Kanamatu	3.19	3.20
6 Mitsubishi	6.11	1.80	16 Tcho Man	2.83	2.83
7 Kaito Busan	4.82	4.84	17 Takekura	2.81	4.05
8 Fookoku	4.33	4.40	18 Iwai	2.16	2.16
9 Sanyo	4.14	4.15	19 Shinyo Shoji (M.B.K. Now Co.)		1.90
10 Toyoshima	3.79	3.80	20 Sanshin Soudo (M.B.K. Now Co.)		3.80
				100%	100%

裏面  
白紙

QUOTA FOR COTTON PIECE GOODS EXPORT

Name of Exporter	Quota %		Name of Exporter	Quota %	
	Original	After re-assignment		Original	After re-assignment
1 Toyo Menka	16.15	16.17	11 Yagi	3.49	3.52
2 Daiken	12.50	12.52	12 Mitui	3.45	1.92
3 Nihon Menka	8.59	8.59	13 Iwata	3.33	4.61
4 Ghosho	8.49	8.49	14 Tazuko	3.24	3.71
5 Mataiti	6.53	6.54	15 Kanematu	3.19	3.20
6 Mitubishi	6.11	1.80	16 Itho Man	2.83	2.33
7 Katho Bussan	4.82	4.84	17 Takemura	2.81	4.05
8 Koofuku	4.38	4.40	18 Iwai	2.16	2.16
9 Maruei	4.14	4.15	19 Shinyo Shoji (M.S.K. New Co.)		1.90
10 Toyoshima	3.79	3.80	20 Sanshin Seni (M.B.K. New Co.)		0.80
				100 %	100 %

裏  
面  
白  
紙

QUOTA FOR COTTON FLEET (MODEL EXPORT)

Name of exporter	Quota %		Name of Exporter	Quota %	
	Original	After re-assignment		Original	After re-assignment
1 Toyo Denka	16.15	16.17	11 Yagi	3.49	3.52
2 Daihon	12.50	12.52	12 Mizui	3.45	1.92
3 Nihon Denka	8.59	8.59	13 Iwata	3.53	4.51
4 Gosho	8.49	8.49	14 Tanaka	3.24	3.71
5 Katai	6.53	6.54	15 Kanemitsu	3.19	3.20
6 Mitsubishi	6.11	1.89	16 Itoh Sen	2.83	2.83
7 Kabu Bussan	4.82	4.84	17 Takehana	2.81	4.95
8 Koofuku	4.33	4.40	18 Iwai	2.16	2.16
9 Saruoi	4.14	4.15	19 Shinyo Shoji (M.S.K. N.Y. Co.)		1.90
10 Toyoshima	3.79	3.80	20 Saushin Bousi (S.B.K. N.Y. Co.)		0.80
				<u>100 %</u>	<u>100 %</u>

裏  
面  
白  
紙

持株會社整理委員會  
特殊清算部長 大

月 榮 一 殿

三菱商事株式會社  
取締役  
機務部長

井 上



綿糸布輸出代行業務肩替の件

昭和廿二年七月卅一日付特請第六號御指令に基き頭書綿糸布輸出代行業務は昭和廿二年八月十五日現在を以て別紙の通り肩替り致し度付御承認下さい  
右御申請迄

謹 言

本件承認致シマス

持株會社整理委員會

特殊清算部長 大月 榮 一

昭和廿二年九月參日

裏面白紙

THE HOLDING COMPANY LIQUIDATION COMMISSION

Sanwa Building  
No. 1, 2-Chome Uchisaiwaicho  
Kojimachi-ku  
Tokyo

S.L.D. Slip No. 1  
Tokyo, 16 AUG 47



課  
殿

TC: Mr. E. C. Welsh,  
Chief of Anti-Trust & Cartels Division,  
E S S, G H Q, S C A P

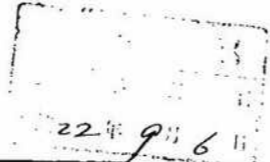
Dear Sir:

We take pleasure in submitting to you the  
undermentioned papers.

in accordance with your request,  
on our own initiative.

Yours respectfully,

for The Holding Company  
Liquidation Commission



Description

S.L.D. (of H.C.L.C.)

Subject: Application from Mitsubishi Trading Co.  
for relogation of existing contracts.



裏  
面  
白  
紙



B.I.D. (of H.O.I.C.) No.1

16 Aug. 1947

Mr. W. G. Welsh,  
Chief, Anti-Trust & Cartels Division,  
ECSB, GHO, SCAP.

Subject: Application from Mitsubishi Trading Co. for  
relegation of existing contracts.

Dear Sir,

We are in receipt of an application from Mitsubishi  
Trading Co. for relegation of two existing contracts to Kyowa  
Trading Co., particulars of which are as follow:

I Particulars

<u>1. Date of contract</u>	<u>Purchased from</u>	<u>Goods</u>	<u>Quantity</u>
21 April 1947	Arakawa Sangyo	Electric bulbs for Christmas decoration	100,000 pcs.
9 June 1947	Kifune Electric Works (Lucky Denkyu Seisakujo)	" "	100,000 pcs.

<u>Amount</u>	<u>Advance</u>	<u>Delivery</u>
¥430,000.00	¥200,000.00	August
400,000.00	200,000.00	"

2. This contract is for export of Christmas decoration electric bulbs  
on account of the Board of Trade.
3. Contract to be relegated to Kyowa Trading Co.

II Findings

1. The Board of Trade has made known its intention that those contracts  
undertaken by M.B.K. and M.S.K. which can not be carried out by the  
middle of August should be cancelled and relegated to third parties.
2. The date of delivery, as shown in the original contract, is for  
August, but it is quite clear that actual delivery can not be made  
before September.
3. There will not be any difficulty in relegation, since, although  
instruction "to prepare for export" has been received, no instruc-  
tion "to deliver for export" has been issued.

裏  
面  
白  
紙

- 4. Kyowa Trading Co. has been established on 22 July 1947 with capital of ¥180,000.00. One of its directors is the former Assistant Chief of General Goods Department of Mitsubishi Trading Co., but the other three are outside people. Former employees of the company are former employees of Mitsubishi Trading Co.
- 5. Conditions of reorganization.
  - Following amount to be paid to Mitsubishi Trading Co. by Kyowa Trading Co.
    - a. Advance ¥400,000.00
    - b. Interest on above at the rate of 2.5 per cent per annum (about 6% p.a.) from date of advance to date of payment.
    - c. One third of commission. (Commission is three per cent)
- 6. Unofficial approval of the Board of Trade has been obtained, subject to the approval of this Commission.

III Recommendation

Although Kyowa Trading Co. is formed mainly around the former staff of Mitsubishi Trading Co., it does not appear that any special favour is being given, and since there will be no specific loss to the company and the amount involved small, we believe there can be no harm in approving the application.

Yours respectfully,

For the Holding Company  
Liquidation Commission

*No objections*  
*except to 5 c which should be eliminated*  
 — *This practice of transferring business to former Co. staff should be avoided whenever possible however*

裏  
面  
白  
紙

肩替の對象となるべき品種とその數量

一、綿 布（八月二日現在による）

(一) 契約殘數量

總契約數量 五、二七五、五五七平方碼

受渡完了數量 一、四三一、七四八五

差引契約殘數量 三、六九一、七七六八

即ち三菱商事が契約して船積未済今後受渡をなすことを要する 契約殘數量は三、六九一、七六八平方碼にしてこれは紡績會社又は織布專業者より未引取のもの染色捺染或は晒加工中のもの又は阪神臨港倉庫に集積済船待中のもの等

(二) 取扱手數量

取扱手數料は每一平方碼一〇錢にして三菱商事の割賦率は六%一なり

三菱商事扱綿布に對する手數料計算次の通りの豫定

總契約量 五、二七五、五五七平方碼に對し 四、三五〇、五〇〇圓

受渡完了分 一、四三一、七四八五平方碼に對し 一、四三三、〇〇〇圓

契約殘分 三、六九一、七七六八平方碼に對し 三、九一八、五〇〇圓

三、綿 糸（前記同様八月二日現在による）

(一) 契約残数量

總契約數量	二、七一九〇〇〇封度	(六、七九〇捆)
受渡完了數量	一、四一〇、八〇〇封度	(三、五二七捆)
差引契約残數量	一、三〇五、二〇〇封度	(三、二六三捆)

即ち三菱商事株式會社が契約して船積未済今後受渡をなすことを要する契約残數量は、三〇五、二〇〇封度（三、二六三捆）にしてこれは紡績會社より未引取或は阪神臨港倉庫に集積済船待中のもの

(二) 取扱手数料

取扱手數量は毎四〇〇封度（一捆）八〇圓にして三菱商事割賦率は六%一なり

三菱商事扱綿糸に對する手数料概算次の通りの豫定

總契約數量	二、七一九〇〇〇封度に對し	三、七九二、八〇圓
受渡完了分	一、四一〇、八〇〇封度に對し	二、八三、一六〇圓
契約残分	一、三〇五、二〇〇封度に對し	九、七、一、二〇圓

裏面白紙

一、綿 布

三菱商事會社契約淺綿布三六九一七、七〇〇方碼を左記三社に肩替りし受渡履行に當らしめた

(一)新陽商事株式會社へ 肩替り數量 一六、一三三、六〇〇方碼

(二)竹村綿業株式會社へ " 一〇、三九三、五五〇方碼

(三)岩田商事株式會社へ " 一〇、三九三、五五〇方碼

計 三六、九一七、七〇〇方碼

三、綿 糸

三菱商事會社契約淺綿糸は八月二日現在、三〇五、二〇〇封度(三、二六三個)となるが八月下旬より九月に亘り大量の帶損割當あり且下手配中結局契約未履行として淺る數量は僅少に止る見込に付著し幾つてもこれは一括新陽商事會社へ肩替りする事と致度

三、肩替りに伴ふ手数料の處置

(一)綿 布

一平方碼に付手数料を

三菱商事會社 三

裏面白紙

肩替り會社 七

の割合にて分配する事と致度

右割合によるとき一の肩替り案による各社取得手数料は

三菱商事會社 約 八七五、五〇〇圓

肩替り會社 約三〇四三、〇〇〇圓

新陽商事 約八九三、八〇〇圓

内 譯 竹村綿業 約五七五、一〇〇圓

岩川商事 約五七五、一〇〇圓

となる

(二) 綿糸

既記通り要肩り数量は極僅少となる見込に付殆んど問題とするに足りないが一應綿布同様

三菱商事會社 三

肩替り會社 七

の割合にて分配する事と致度 假に八月二日現在数量を以て計算すれば

三菱商事會社 約二九一、六〇圓

新陽商事株式會社 約六七、九六〇圓となる

添付参考書類

- (一)新陽商事株式会社の定款 内容説明書
- (二)新陽商事株式会社へ肩替り徴度理由書
- (三)竹村綿業、岩田商事の兩社の内容説明書並びに綿布取扱実績・綿布取扱業者取扱比率
- (四)綿布肩替り荷口明細 (後日報告)

裏面白紙

三益商會株式會社

U

第 年 月 日

新陽商會株式會社內容

一、名稱 新陽商會株式會社

一、支店所在地 本社大阪市北區玉田町三丁目四番地、一  
支店出張所 東京、名古屋、神戶、  
岡山、今治、西脇

一、取扱品目 棉花、棉糸、布、絹、人絹、毛麻、  
雜織、鞋、襪、襪類、雜貨

一、資本金 拾九萬五千円

一、役員 社長 南 宏  
常務取締役 官本 泰

監査役 坂上治雄  
栢野哲夫

一、職員數 計三十六名 以上

裏面白紙



新陽商事へ肩替りを要する理由

三菱商事の輸出代行綿糸布契約残（受渡未済分）は左記の理由により舊三菱商事織維部綿糸布關係職員の大部に依つて組織される新陽商事會社に肩替りするのが契約履行上最も混亂なく又過誤なく圓滑に遂行し得る所以と言す

一、第三者へ肩替りする事は船積事務上困難甚たしく當分積出不可能なり

綿糸布各荷口の内容は關係書類により一應は明瞭なりとは云へ現實には一梱の入反數、連續反荷姿、梱番號等、荷口個々に特徴相違があつて二萬依に上る在庫品に付て之れを總て呑み込む事は容易ではない、而も各荷口の内容を詳細に承知しなくては所謂暗中摸索にして文字通り惑により船積する事となり到底確實を期する事出来なればかりでなく臨機緊急の積出處置をとる事など望むべくもない

新陽商事に肩替り擔當せしむれば荷物の性質は總て知り盡してゐるのであるから斯る懸念は皆無と云ふべく何等の混亂遲延支障もなく船積を遂行し得る事明瞭なり

目下寬荷と相俟つて船積兎角成績上らすこれが改善進歩に苦慮してゐる我國綿糸布輸出業務に於て三菱商事契約殘綿糸布の第三者肩替りにより更に成績不振を來たすが如き手段をと

るは徹力調査すべきにして三菱商事解散による業界の混乱を能ふ限り最少限度に止める爲  
に輸出代行綿糸布の肩替りは三菱商事繊維部職員を以て組織される新陽商事會社とする事  
業界の現況に鑑みても最も肝要なりと信ずるものなり

裏面白紙

三 菱 商 事 株 式 會 社

昭和 年 月 日  
第 號 (添付書類)

竹村棉業株式會社内容

一、設立年月日 明治四十四年五月一日

一、資本金 四百參拾万円

一、本支店所在地 本社 大阪市東区南本町一丁目一三

支店出張所 東京、名古屋、神戸、其他九場所

一、役員 取締役社長 竹村忠男

專務取締役 中西理市

常務取締役 小西 乙

雲林院 一

堀 吉 一

一、職員数 計八拾名

一、主たる代行業務

(1) 織物貿易公會綿糸布輸出業務代行

裏面白紙

三 菱 商 事 株 式 會 社

昭 和 年 月 日  
第 號 (添付書類) 憑

(2)

其 他 七 業 務 代 行  
會 社 人 員 部 輸 出 業 務 代 行

以 上

裏 面 白 紙

三商株式會社

第 號 (法務省) 年 月 日

岩田産業株式會社內容

一 設立年月日 大正七年八月八日  
一 資本金 五十万七千五百円 (全額拂込済)  
一本支店所在地 本店 大阪市東区北浜三丁目七  
支店 出張所 東京横浜名古屋

一 役員

代表取締役 田代金之助  
専務取締役 岩田英二  
常務取締役 大宮常二 鬼戸武夫  
取締役 山口正夫  
御座小樽  
其他十二出張所 (主トシテ関西  
四國方面)

裏面白紙

三 菱 商 事 株 式 會 社

昭 和 五 年

年 二 月

二 日

二 日

一 職 員 數 二 二 〇 名  
一 主 要 業 務 鐵 道 全 般 雜 貨 貿 易

監 査 役

辻 野 又 雄

櫻 井 三 一

岩 岡 正 次 郎

岩 岡 東 六 郎

玉 井 末 吉

裏 面 白 紙

綿糸布輸出業務代理店取扱比率表

商社名	比率
1 東洋棉花	16.15%
2 大建	12.50%
3 日本棉花	8.59%
4 江南	8.49%
5 又一	6.53%
6 三菱商事	6.11%
7 加藤物産	4.82%
8 興服産業	4.38%
9 丸永	4.14%
10 豊島	3.77%
11 八木	3.49%
12 三井物産	3.45%
13 岩田	3.33%
14 田附	3.24%
15 兼松	3.19%
16 伊藤萬	2.83%
17 竹村	2.81%
18 岩井	2.16%
	100.70%

裏面白紙

新陽商事株式會社定款

(511)

裏面白紙



新陽商事株式會社定款

第一章 總則

第一條 本會社ハ新陽商事株式會社ト称ス

第二條 本會社ハ左ノ事業ヲ営ムヲ以テ目的トス

一 物品販賣業

二 同屋業

三 代理業

四 仲立業

五 前各條ニ掲ケルモノ、附帶事業

但シ官廳ノ許可ヲ要スルモノヲ除ク

第三條 本會社ハ本店ヲ大阪市ニ置キ取締役會ノ

決議ニ依リ必要ノ地ニ支店ヲ設ケル事ヲ得

第四條 本會社ノ公告ハ官報ニ掲載シテ之ヲナス

第二章 資本及株式

第五條 本會社ノ資本金ハ金拾九萬五千圓トシ之ヲ若干

九百株ニ分テ壹株ノ金額ヲ金五百圓トス

第六條 株式ハ總テ記名式トシ五百株共カ、百株券ハ或種

トス

第七條 本會社ノ株金ハ全額拂込トス

第八條 株金ノ拂込ヲ怠リタル株主ハ其拂込期日ノ翌

日ヨリ拂込当日迄テ金百圓ニ付日歩四錢ノ

割合ヲ以テ遲延利息ヲ支拂フベシ

第九條 毀損分割併合等ニ因リ新株券ノ交付讓渡

相續等ニ因リ株式ノ名義書換又ハ質權ニ

(十一)

開スル登録若ハ其抹消ヲ請求セテスルトキハ  
本會社所定ノ手續ニ從ヒ之ヲ為ス但毀損  
ノ程度カ株券ノ眞偽ヲ判別スルニ困難ナル  
場合ハ第拾條ヲ準用ス

新株券ノ交付手續料ハ新株券壹通ニ付金貳  
拾五圓トシ株式ノ名義書換及質權ニ關スル登  
録又ハ其抹消ノ手續料ハ株券壹通ニ付金壹

圓トス

第拾條 株券ヲ喪失シタル株主新株券ノ交付ヲ受ケ  
ントスルトキハ本會社所定ノ請求書ニ除權判  
決確定シタルコトヲ証スル書面ヲ添へ提出

ス(シ)

第拾壹條 株主及質權者又ハ其法定代理人ハ其氏名住  
所及印鑑ヲ本會社ニ提出ツシ其変更アリ

タルトキ亦同ジ

第拾貳條 株式ノ名義書換及質權ニ關スル登録又ハ其抹  
消ハ毎年六月一日及十一月一日ノ各其月ノ定  
時株主總會終結ノ日迄之ヲ停止ス

前項ノ外必要アリト認ルトキハ公告ノ上相當  
ノ期間名義書換及質權ニ關スル登録又ハ其  
抹消ヲ停止スルトアル(シ)

第拾參章 役員

第拾參條 本會社ニ取締役十名以内監査役二名以内ヲ  
置ク

(十二)

裏面白紙

第十四條 取締役及監査役ハ株主總會ニ於テ之ヲ選任

ス

第十五條 取締役ノ任期ハ就任後第六日自監査役ノ任

期ハ就任後第四日自是時株主總會

終結ノ時ヲ以テ終了ス補欠又ハ増員ニ依リテ

就任シ名取締役又ハ監査役ノ任期ハ他ノ

在任取締役又ハ在任監査役ノ任期ノ終了

ト至時ニ終了ス

第十六條

取締役又ハ監査役ニ欠員ヲ生シ名トキ補欠

選與手ヲ行フ但シ法定ノ員數ヲ欠カサルトキハ次ノ

株主總會又ハ改選期迄其選與手ヲ延期ス

ルコトヲ得

第十七條

取締役ノ互選ヲ以テ取締役社長ヲ選任シ會社ヲ

代表ス

第十八條

取締役ハ取締役會ヲ組織シ本會社ノ業務ニ

関スル重要ナル事項ヲ議決ス

取締役會ハ取締役社長之ヲ招集シ其議長ニ

任ス取締役社長事故アルトキ他ノ取締役之ニ代ル

取締役會ノ議事ハ取締役ノ過半數ヲ以テ之ヲ

決ス監査役ハ取締役會ニ出席シテ意見ヲ陳述

スルコトヲ得

第十九條

取締役會ニ於テ決議セル事項ハ之ヲ記載セル決

議録ヲ作成シ各取締役記名捺印ノ上

保存スヘシ

（十三）

裏面白紙

第四章 株主總會

第貳拾條 定時株主總會ハ毎年貳回六月及十月ニシテ

召集ス

第貳拾壹條 株主總會ハ議長ハ取締役社長之ヲ任ス取締役社長事故アルキハ他ニ取締役之ニ代リ

第貳拾貳條 株主ハ株主總會ニ於テ他ノ出席株主ニ委任シ其議決權ヲ行使スルコトヲ得

第貳拾參條 株主總會ニ於テ議事ニ經過ノ要領及其結果ハ之ヲ議事録ニ記載シ議長並ニ出席シテ取締役及監査役記名調印シ本會社ニ之ヲ保存ス

第五章 計算

第貳拾肆條 本會社ノ營業期ハ四月ヨリ九月ヨリニ至リ十月ヨリ

翌年三月ヨリ日ニ至ル年二期トシ毎營業期末ニ決算ヲ行フ

第貳拾伍條 本會社ノ利益金ハ左ノ通りニ之ヲ配分ス

- 一 法定積立金 純益金ノ百分ノ五以上
- 一 役員賞與金 若干
- 一 納税積立金 若干
- 一 株主配当金 若干
- 一 後期繰越金 若干

第貳拾陸條 株主配当金ハ毎年五月ヨリ及十一月ヨリニ於テ株主名簿現在ノ株主又ハ債權者ニ之ヲ支拂フ

第貳拾柒條 配当金ハ其議決シザレバ株主總會ヨリ多  
滿五年内ニ請求スル之ヲ本會社ノ所得トス

(4115)

裏面白紙

附 則

英武茂様 本會社發起人、氏名住所並引受株數ハ左如シ

芦屋市松ノ内町ニ指參番地

參百株 栗村 誠

尼崎市東富松字梳日干武指四番地、貳拾七

參百株 森谷 昭

大坂市北區中之島町四丁目指四番地

參百株 南 宏

芦屋市打出濱町百指參番地

參百株 且徳 太郎

大坂府豊中市大草南森不 四指四番地

參百株 坂上 治雄

大坂府三島郡味吉村大字坪井貳百指壹番地

參百株 宮本 泰

大坂府住吉區粉浜東之町參丁目六指七番地

壹百株 小寺 賢一

右新陽商事株式會社設立ノ夕々此定款ヲ作成シ  
發起人左ニ署名捺印ス

昭和貳拾貳年七月一日

新陽商事株式會社發起人

西米村 誠

森谷 昭

南 宏

且徳 太郎

(十三行)

裏面白紙

坂上治雄  
宮本茶  
小寺賢一

(中)

裏面白紙

三井物産株式會社 倉庫中

三井物産株式會社

昭和二十一年八月二日

左記ノ通り契約有替取付ハ承認被下申付被取

レマス

一 契約ノ内容

年月日 数量 金額

三、四、三 種口 用愛球 荒川産米 八月中 数量金額

三、六、九、七、二 本丹産米 数量金額 104,000 800,000

二 有替理由

本米ノ伊百苗ニ持出三日前未掲多、質手振米未付、輸出時九月

(三井物産株式會社)

裏面白紙

No.

此項為金部日奉七輪多ノ滿南南社者暫方俾掛ナリル

三、有精之

北區有安也銀登六四 協和支物株式会社

撥奉金 十八万円

役 負 常務 櫻 櫻 奉 心 枝 (支那銀行)

取締役 加藤 週 文

清水 招 物

監査役 櫻 幸 和 考

外社員十四名計十八名(中社員社員十五名)

所有權者件

中社ノ前 博 金 ノ 中 社 之 運 信 不 詳

(三三三 株式會社 川 愛)

裏面白紙



昭和二十二年八月二日  
第...號 (添付書類)

持株會社整理委員會中

三菱商事株式會社

(資材部雜貨課)

致シマス  
左記ノ通り契約肩替致度ニ付申承認被下度申請

一 契約ノ内容

年月日	契約番号	品名	買約先	受渡時	支拂条件	數量	金額	前拂額	支替日
二二四三一	雜一	用電球	荒川産業	八月中	輸出後	一〇〇〇〇	一〇〇〇〇	〇	五月十三日
二二六九	七三	木丹電氣	工業所	契約時	半額	一〇〇〇〇	四〇〇〇〇	二〇〇〇〇	有十日

二 肩替理由

本品ノ百番ノ提出ニ百番未提出ノ買手振出未済輸出時九月以降トナル事並ニ鉦工品貿易公團ヨリ本品輸出ヲ適当

裏面白紙

三菱商事株式會社

昭和 年 月 日  
第 號 (添付書類)

商社ニ肩替方申越アリタルニヨル

三. 肩替先

東京都中央区銀座七ノ四 協和交易株式會社

資本金 十八万円

役員 常務橋本云枝

取締役 加藤通文

清水松之助

監査役 橋本和彦

四. 肩替條件

一. 当社ノ前渡金ヲ当社ニ返済スル事

二. 金利トシテ日歩ニ弐ニ厘支拂ヒコト

三. 代行手数料ノ内一%支拂ヒコト

以上

裏面白紙

昭和三十三年八月二日  
第 號 (添付書類) 憑

持株會社整理委員會 申中

三菱商事株式會社

(資材部雜貨課)

左記ノ通り契約肩替致度ニ付申承認被下度申請  
致シマス

一 契約ノ内容

契約 年月日	番号	品名	買約先	受渡時 支拂条件	数量	金額	前拂額 支拂日
三四二一	雜一〇	クレス又 用電球	荒川産業	八月中 輸出許可後	一〇万冊	〇〇〇〇〇〇〇〇	〇〇〇〇〇〇〇〇 五月十三日
二六九	七三	木丹電氣 工業所	契約時 現引換	半額	〇〇〇〇〇〇〇〇	四〇〇〇〇〇	二〇〇〇〇〇 有十日

二 肩替理由

本品A/P百番ノミ提出ニ百番未提出  
貿易手振出未済 輸出時九月  
以降トナル事 並ニ鈿工品貿易公團ヨリ  
本品輸中ヲ適當

裏面白紙

三 菱 商 事 株 式 會 社

昭和 年 月 日  
第 號 (添付書類)

商社ニ肩替方申越アリタルニヨル

三 肩 替 先

東京部中央銀座七、四 協和交易株式會社

資本金 十八万円

役員 常務橋本正枝

取締役 加藤通文

清水松之助

監査役 橋本和彦

四 肩 替 條 件

一 当社、前渡金ヲ当社ニ返済スル事

二 金利トシテ日歩ニ弐ニ厘支拂ヒコト

三 代行手数料、内一%支拂ヒコト

以上

裏面白紙

三菱商事株式會社

昭和 年 月 日  
第 號  
通

○ 三菱商事引取契約済受渡未済綿糸布ノ肩替り案

（一）綿布

着替り先

新陽商事

巾手形制引済未引取分

数量

平方碼

積屋 三、二〇〇、〇〇〇

計 一〇、四一一、〇〇〇

紡績 一、〇七六、〇〇〇

棧屋 一三一、〇〇〇

管固紡績綿貨 五九六、五〇〇

計 一、八〇三、五〇〇

約 四、〇〇〇、〇〇〇

（二）在庫中分

合計 一六、三二四、五〇〇

裏面白紙

三 農 商 事 株 式 會 社

昭和 年 月 日  
第 號 (第 號)

竹村商事

(一) 手形割引消在庫分 六、〇三、五〇〇  
 (二) 信用状残在庫分 一、〇六五、三〇〇  
 (三) 手形未発行未引取分 二、六六五、〇〇〇  
 (四) 手形未発行引取済分 二、七六五、〇〇〇  
 合 計 一〇、〇〇八、三〇〇

岩田商事

(一) 手形割引消在庫分 六、〇二一、五〇〇  
 (二) 信用状残在庫分 一、〇六五、〇〇〇  
 (三) 手形未発行未引取分 二、六六五、〇〇〇  
 (四) 手形未発行引取済分 二、七六五、〇〇〇  
 合 計 一〇、〇〇八、三〇〇

即 示

三六、〇〇〇、〇〇〇  
 年 月 日

裏面白紙

昭和 年 月 日  
第 號  
第 號

(一) 綿糸  
綿糸ハ八月迄現在既ニ相当数量(五二%)積出済  
ミシラ

未引取

在庫中

斗

三九四、〇〇〇 封子 一四五% 九二、三〇〇 封子 三三、三三% 一三〇、五〇〇 封子 四八%

一、復八月中心未引取ハ、繰々入庫シテ、且又八月中旬  
相当数量ノ船積ハ刻々アリ、且、積出ノ能ハ見込テ  
シハ、八月迄ハキ、数量ハ、事業上、僅ク、見込ナルハ、事件  
ヲ、除外シ、若干、為、協強、新陽南事、ノ、府  
々、ノ、ノ、ト、付、ル、

○ 綿布一取扱手教科ノ件

綿布ノ取扱手教科ハ、三、七、〇、〇、〇、年、ト、七  
見、込、ナ、ル、個、々、ノ、場、合、ノ、手、教、科、ノ、割、合、

裏面白紙

三商株式會社

昭和 年 月 日  
第 號 (送付書類)

平均シラ一平才碼ニ付

三夏及商事

肩書ノ先

トシ

ソノ際

三夏ノ夏入を教神

肩書ノ先

新陽商事

牛村仰業

岩田芳孝

四束  
ラ未

一四四六八〇〇日

三一七〇二〇〇日

九七九〇九

六〇一四四

六〇一四四

物

以レ

5

裏面白紙



Mr. Eiichi Otsuki,  
Head of Special Liquidation Section,  
Holding Company Liquidation Commission

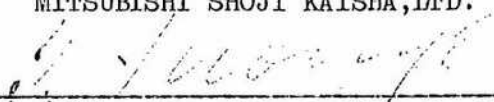
Dear Sir,

Re: Transfer of Agency for Cotton Piece Goods<sup>4</sup> Yarn  
Exports.

In accordance with the instructions, Toku-Sei No.6  
of July 31, 1947, we wish to transfer the agency for cotton  
piece goods and yarn for exports as of Aug. 15, 1947, as  
per the attached, for which your approval is solicited.

Yours very truly,

MITSUBISHI SHOJI KAISHA, LTD.

  
Manager of Textile & Fibre Dept.

裏  
面  
白  
紙

Object of Transfer & It's Types and Amount

1. Cotton Cloth (as of Aug. 2)

(1) Remaining contract amount

Total contract amount 51,275,557 sq.yards  
Completed delivery amount 14,317,485 " "  
Remaining contract amount 36,917,768 " "

Of the goods Mitsubishi Trading Co. Contracted and has not yet effected shipment, there is a remaining contract amount of 36,917,768 square yards, necessary for future delivery, which

- (a) either is not taken delivery of from cotton spinning mills or from cotton cloth weavers
- (b) or is in the process of dying or printing or bleaching
- (c) or is awaiting shipment in port warehouses in Osaka and Kobe.

(2) Amount of Handling Commission

The handling commission is 10 sen per square yard, and the ratio of Mitsubishi Trading Co. is 6.11 % of the agency share.

The estimated commission for the cotton cloth handled by Mitsubishi Trading Co. is expected to be as follows:

For the total contract amount of 51,275,557 sq.yards  
¥4,350,500.00

For the completed delivery amount of  
14,317,485 sq.yards  
¥1,432,000.00

For the remaining contract amount of  
36,917,768 sq.yards  
¥2,918,500.00

2. Cotton Yarn (as of Aug. 2 as above. mentioned)

(1) Remaining contract amount

Total contract amount 2,716,000 lbs. (6,790 bales)  
Completed delivery amount 1,410,800 lbs. (3,527 bales)  
Remaining contract amount 1,305,200 lbs. (3,263 bales)

Of the goods Mitsubishi Trading Co. contracted and has not yet effected shipment, there is a remaining contract amount of 1,305,200 lbs (3,263 bales) necessary for future delivery, which

- (a) either is not taken delivery of from cotton spinning mills
- (b) or is awaiting shipment in port warehouses in Osaka and Kobe.

(2) Amount of Handling Commission

The handling commission is ¥80.00 per 400 lbs.(1 bale) and the ratio of Mitsubishi Trading Co. is 6.11 % of the agency share. The estimated commission for the cotton yarn hand-

led by Mitsubishi Trading Co. is expected to be as follows:  
For the total contract amount of 2,716,000 lbs ¥379,280.00

For the completed delivery amount of  
1,410,800 lbs. ¥282,160.00

For the remaining contract amount of  
1,305,200 lbs. ¥ 97,120.00

Plan of Transfer

1. Cotton Piece Goods

It is desired that the cotton piece goods of 36,917,700 square yards of the remaining amount, which Mitsubishi Trading Co. contracted, will be transferred to the following three companies for the fulfilment of delivery and shipment.

(1) Shinyo Shoji K.K.	Amount to be transferred	16,132,600 sq yards
(2) Takemura Mengyo K.K.	"	10,392,550 " "
(3) Iwata Shoji K.K.	"	10,392,550 " "
	Total	36,917,700 " "

2. Cotton Yarn

The remaining amount of cotton yarn, which Mitsubishi Trading Co. contracted, is 1,305,200 lbs. (3,263 bales) as of Aug. 2; however a large shipping space being allotted covering the end of August to September, shipment is at present arranged. Consequently, the amount which may remain as unexecuted contract is expected to be trifle. Such being the case, if there remains any amount, it is desired to transfer same to Shinyo Shoji K.K.

3. Disposal of Commission accompanying transfer.

(1) Cotton piece Goods.

It is desired to distribute the commission per square yard at the following ratio.

Mitsubishi Trading Co.....	3
The three companies to whom the goods are transferred.....	7

According to this ratio, each company will receive a commission based on the plan of transfer.

Mitsubishi Trading Co.	about ¥ 875,500.00
The three companies to whom the goods are transferred	about ¥2,043,000.00
Itemized Shinyo Shoji K.K.	about ¥ 892,800.00
Takemura Mengyo K.K.	about ¥ 575,100.00
Iwata Shoji K.K.	about ¥ 575,100.00

(2) Cotton Yarn

As mentioned above, the amount to be transferred is expected to be trifle, and so it matters very little. But it is desired to distribute the commission at the same ratio as in the case of Cotton piece Goods.

Mitsubishi Trading Co.....	3
The three companies to whom the goods are transferred .....	7

And, if the amount is computed as of Aug. 2,

Mitsubishi Trading Co. will receive about	¥ 29,160.00
Shinyo Shoji K.K. " " "	¥ 67,960.00

Attached Documents for Reference

- (1) Shinyo Shoji K.K. Articles of Incorporation; Statement of Lines of Business
- (2) Statement of the desire to transfer to Shinyo Shoji K.K.
- (3) Takemura Mengyo K.K., Iwata Shoji K.K. Statement of Lines of Business of the said two companies; Actual handling results of cotton cloth; Handling ratio Cotton piece goods exporters.
- (4) Particulars of Cotton cloth ( and yarn) to be transferred.

Shinyō Shoji Kabushiki Kaisha, Ltd.  
(Shinyō Trading Co., Ltd.)

- 1) Name of Co. : Shinyo Shoji K.K.
- 2) Address of Office: (Head Office) No.4 2Chome Tamae-Cho, Kita-ku, Osaka. (Branches) Tokyo, Nagoya, Kobe, Okayama, Imaharu, Nishiwaki.
- 3) Business Line: Exporters & Importers of Raw Cotton, Cotton yarn & Piece goods, Rayon yarn & Piece goods, Wool & Hemp, Miscellaneous Textiles, Weaving Machines & parts, and General Merchandises.
- 4) Capital: ¥195,000.00
- 5) Managing Staff:

Directing Manager	H. Minami:
Manager	T. Miyamoto.
"	H. Sakagami.
Auditor	T. Kawano.
- 6) Other Staff: Total 36 members

裏面白紙

It is believed that the outstanding export agency contract, initially concluded by the Mitsubishi Trading Co. for cotton yarn and piece goods, shall, for reasons stated hereunder, most smoothly and with least confusions and inconveniences be executed by transferring it to the Shinyo Shoji Co., which is now intended to be established by the majority of the former staff in charge of cotton yarn and piece goods business of Mitsubishi Textile Department.

Transference of the said contract to third parties may cause lots of troubles in regard to actual shipping, thus resulting in failure of shipping for the time being.

It is true that contents of each lot of cotton yarn and piece goods can be identified by looking into attached documents, but, as a matter of fact, it is all too difficult to distinguish the individual peculiarities and differences of all stockpiles ranging to more than 20,000 bales with respect to the actual piece contained in each bale, conditions of running number of pieces, identification of numbered bales, etc.

Thus, without the particular knowledge of the contents of each lot, reliable and speedy handling of shipment may not be assured, but the shipping procedures must depend upon nothing but common sense, from which satisfactory result shall never be expected. On the other hand, it is evident that the Shinyo Shoji Co. will be able to carry out the shipping business without confusions, delay, or troubles since they are well acquainted with the trading of the commodities. While, in spite of the strenuous efforts to improve and better the export business of cotton goods, the collection and shipment leaves as yet much, to be improved. So it is advisable to avoid to make the matter worse by turning over the contracts to the Shinyo Shoji Co. which is now under way of establishment by the former staff of the Mitsubishi Textile Department. and by so doing we are convinced that confusions and troubles that ensue from the dissolution of the Mitsubishi Trading Co. may well be minimized.

Takemura Mengyō Kabushiki Kaisha, Ltd.

- 1) Established: May 1st, Meiji 44 Year (1911)
- 2) Capital: ¥4,300,000.00
- 3) Address of Office: (Head Office) NO.13 1-Chome Minami-Hommachi Higashiku, Osaka.  
(Branches) Tokyo, Nagoya, Kobe, and other 9 branches
- 4) Managing Staff: President T. Takemura.  
Directing Manager, R. Nakanishi  
Manager, T. Konishi  
" , H. Ugin  
" , K. Hori
- 5) Other Staff: Total 80 members
- 6) Business Line: a) Exporting Agency of Cotton Yarn & Piece goods for the Textile Trade Public Corporation  
b) Exporting Agency of Silk Rayon & Staple Fibre yarn & Piece goods for the Textile Trade Public Corporation  
c) Other 7 Agencies of Wholesales, Exports & Imports of general Textile goods.

Iwata Sangyō Kabushiki Kaisha Ltd.

- 1) Established: Aug. 10th, Taisho 7 Year (1918)
- 2) Capital: ¥ 587,500.00
- 3) Address of Office: (Head Office) No.7 3Chome Kitahama Higashi-ku, Osaka.  
(Branches) Tokyo, Yokohama, Nagoya, Kobe, Otaru, & Other 12 Branches
- 4) Managing Staff: Directing Manager. K. Tashiro.  
Manager. E. Iwata  
T. Omiya  
T. Kido  
M. Yamaguchi  
M. Tsujino  
S. Sakurai  
Auditor S. Iwata, M. Iwata, S. Tamai,
- 5) Other Staff: Total 220 members.
- 6) Business Line: Wholesalers, Exporters & Importers of All Textiles & General Merchandises.

裏  
面  
白  
紙

Name and Share of Cotton Piece Goods Exporters

Name of Exporter	Share %	Name of Exporter	Share %
1 Toyo Menka	16.15	11 Yagi	3.49
2 Daiken	12.50	12 Mitui	3.45
3 Nihon Menka	8.59	13 Iwata	3.33
4 Ghosho	8.49	14 Tazuke	3.24
5 Mataiti	6.53	15 Kanematu	3.19
6 Mitubishi	6.11	16 Itho Man	2.83
7 Katho Bussan	4.82	17 Takemura	2.81
8 Koofuku	4.38	18 Iwai	2.16
9 Maruei	4.14		100 %
10 Toyoshima	3.79		

裏面白紙



七月三日ヨリ五日=至ル間=  
締結シタル契約處理ノ件

裏  
面  
白  
紙

104

特清二第 31 號  
昭和二十二年九月十八日

三菱商事株式会社  
社長 高垣勝次郎 殿

持株會社整理委員會特殊清算部  
第二課長 本谷 佑 一

七月三日以降の契約に係る件

八月十一日附貴調三第二十三號、八月十八日附貴調三第三十四號及八月二十二日附貴調三第二十九號を以て御報告の左記の件承認となりましたから御通知します

記

七月三日より五日に至る間に締結したる契約處理の件

裏面白紙

裏面白紙

本戸区に  
7/3 1/5 慶行分  
福徳書類  
未着場所 佐賀  
9/30 返却  
106

特情中二第 9 號
起案 昭和 22 年 8 月 20 日
決裁 昭和 22 年 8 月 25 日
備考

回 議 書

委員長	監査委員 佐藤 隆	關係
當務委員	部 課 長	部 課 長
部長 伊藤 長	所 長 伊藤 長	部 課 長 伊藤 長
課 長 第二課 長	所 長 特殊清算部	課 長 第二課 長

七月三日以降三菱商事新想契約取扱件  
 目表ニ特情中ニ号リテ七月三日ヨリ迄ノ契約ニ関シ  
 取扱高明細ヲ要木中ノ度左記報告アリ

總契約高ニ〇七六千円(壹約一七九〇千円要約二八五千円)  
 右ノ内一九七五千円ハ段ノ解約増テアルガ残リ一〇〇千円  
 ハ段納ヨリ履行済ニ付関係書類ノ提出ナラ  
 條件トシテ目下提出ガ手續中ノ由右契約履行  
 リ承認致ス



外子課長  
 秘書課長  
 企畫課長  
 持株會社整理委員會  
 22. 8. 22

裏面白紙

三 菱 商 事

7月3日-----5日

契約明細總計表

(單位圓)

	賣	約	買	約	合	計
本店	521,464		8,400		529,864	
小樽	865,920				865,920	
北見			60,000		60,000	
旭川	304,850				304,850	
名古屋			24,000		24,000	
豊川	21,875				21,875	
京都	7,082		47,597		54,679	
大阪	35,693				35,693	
機械部大阪支店			146,000		146,000	
佐賀	33,420				33,420	
計	1,790,304		285,997		2,076,301	
内(履解)	96,464		4,200		100,664	
行請約	1,693,840		281,797		1,975,637	

部長  
次長  
課長  
主任  
係長

第二課長

裏面白紙

8/20

三 菱 商 事 株 式 會 社

東京市麹町區内二丁目十日番地

昭和二十二年八月十一日  
調三第二十三號

持株會社整理委員會

特殊清算部長 大月榮一殿

三菱商事株式會社  
取締役社長 高垣勝次郎

七月三日以降の契約に係る件

竊に御申越ありました七月三日より同五日迄に於ける契約明細別紙の通り御送付申上げます

記

一本部關係

一 括

謹言

裏面白紙

M/S.  
 7/3 ~ 7/5 契約 (円換)

	賣約	委託販賣	買約	計
即納(履行)分	96,464.-	—	4,200.-	100,664.-
解約中経過中	—	425,000.-	—	425,000.-
運送中	—	—	4,200.-	4,200.-
<u>total</u>	<u>96,464.-</u>	<u>425,000.-</u>	<u>8,400.-</u>	<u>529,864.-</u>

賣掛金 36,064.-  
 買掛金 4,200.-  
 前渡金 —  
 前受金 212,500.- (解約ト共運送分ト共)

1/2 (印)

裏面白紙

契約種高明細表

昭和22年8月8日現在

買約 【不要の方を抹消】

部〔場所〕名 京都支店

契約年月日	契約番號	商品名	相手先	契約額			備 考
				数 量	単 價	金 額	
22.7.3	口 頭	工.シ.才	明治屋	1,200 <sup>10</sup>	19.80	23,760.00	7月12日解約
" " 4	"	工.シ.才	明治屋	1,200 <sup>10</sup>	19.80	23,760.00	7月12日解約
" " "	賣買子	布製工藝 美術人形	丹屋商会	5 <sup>10</sup>	14.50	72.50	7月8日解約
						<u>47,597.50</u>	

裏  
面  
白  
紙



契約明細表

昭和22年6月6日現在

契約  (22年7月全決算)

部(課)名 電 報 室

契約年月日	契約種類	商品名	相手先	契約額			備 考
				数 計	単 價	金 額	
22. 7. 5.	#4208	500w電氣金	竹葉電氣 株式会社	10	700.00	7,000.00	昭和22年7月7日解約
" 7. 4.	賣買 8	折製工藝美術研	三福産業	5	16.50	82.50	昭和22年7月8日解約
						7,082.50	

裏面白紙

機 械 部 長

契約 7月3日~7月5日 契約残高明細表  
 (不要)方ヲ抹消スルコト  
 昭和22年7月3日現在

部(場所)名 機械部産業機械課

契約年	契約番号	商品名	相手先	受渡期限	決済条件	契約額			残高		見合契約		備考
						数量	単價	金額	数量	金額	契約番号	関係場所	
73	557	木 毛	丸鋼製作所	即 紙	現金引換	100 捆	196.00	19,600.00					
75	366 21143	家庭用製麵機	松本洋行	"	全額5月掛 (5月分(平取也))	20 台	730-	14,600.00					
75	366 YIV2	"	八幡支店	"	"	5 台	730-	3,650.00					
73	1648	木毛小形製麵機	丸鋼製作所	"	C.O.D	1 台	5,200-	5,200.00					
73	1649	"	丸鋼製作所	"	C.O.D	1 台	7,000-	7,000.00					
								50,680.00					

裏面白紙

No.1 委託販売

賣約 買約 (不要ノ方ヲ抹消スルコト)

契約残高明細表

昭和22年7月2日現在

機械部

機械部化工機課

部(場所)名

契約年用	契約番号	商品名	相手先	受渡期限	決済条件	契約額			残高			見合契約		備考
						数量	単価	金額	数量	金額	契約番号	関係場所		
22	74	ペーパシヤン播種機	大東殖産	22-8-15	1/2号金	1基		115,000.00	1基	75,000.00	2907	本部	三菱化工機株式会社製品 解約中	
.	.	榨油機	真狩農業会	22-9月中	1/2号金	1台		350,000.00	1台	350,000.00		十樽		

裏面白紙

七月三日 到七月五日迄 = 締結: 5L

勤 勞 報 酬 明 細 表

昭和22年7月3日現在

部(事務)名 木材部 水取品部

表紙: 184 (事務) (事務) (事務)

No.	品名	相手先	支払期限	決済条件	数量		金額		見込	備考
					数量	単価	金額	金額		
2273	板	中川林産(株)	7月4日	C.O.P(余額)	1.800	544	7,720	-		7月4日 入付
	床箱止	新康公司	即日	〃	4	1,980	7,920	-		
	整理用紙	〃	〃	〃	4	2,675	10,700	-		
	ハビ-322	〃	〃	〃	1	2,770	2,770	-		
	炬鏡台(組)	〃	〃	〃	4	400	1,600	-		
	背張角椅子	〃	〃	〃	2	550	1,100	-		
	茶台	〃	〃	〃	1	250	250	-		
	木製テーブル	〃	〃	〃	1	750	750	-		
	ハビ-322	〃	〃	〃	1	1,600	1,600	-		
	背張角椅子	〃	〃	〃	1	1,100	1,100	-		
	折疊椅子	〃	〃	〃	1	195	195	-		
	理直車箱	〃	〃	〃	1	770	770	-		
	三ツ引(付)	〃	〃	〃	1	226	226	-		
5	鏡	岩岸工業(株)	〃	〃	34	200	6,800	-		
							計	45,784	-	

3/12.2  
計 45,784

裏面白紙

七月三日付七月五日迄=締結済  
契約式高明細表  
昭和22年7月5日現在

部(場所)名 木材部水製品課

買入(買入) (不要/方ヲ抹消スルコト)

契約年	契約号	商品名	相手先	受渡期限	決済条件	契約額			残高		見合契約		備考
						数量	単価	金額	数量	金額	契約済	関係未済	
22	364	角テーブル	池田工業	22/7/16	O.O.D(全額)	2	800.00	1,600.00	2	1,600.00			輸送中 } 付合済持物 代金未支拂 } 受入済
		肘付椅子(茶)				4	650.00	2,600.00	4	2,600.00			
		角椅子(茶)		初納		3	200.00	600.00					
		机				2	700.00	1,400.00					
		書架				1	650.00	650.00					
		卓				1	650.00	650.00					
		茶台				2	200.00	400.00					
		椅子				2	300.00	600.00					
							計	8,450.00					

裏面白紙

機械部長

機械部産業機械課

契約残高明細表

昭和22年7月3日現在

7月3日~7月5日

賣約 (不要/方ヲ抹消スルコト)

契約年	契約号	商品名	相手先	受渡期限	決済条件	契約額			残高		見込契約	備考
						数量	単価	金額	数量	金額		
22	7	5557	木毛	東洋製作所	即納	100	196.00	19,600.00				
7	5	366	家庭用製糖機	松本事務所	全額月掛	20%	730-	14,600.00				
7	5	366		八幡支店		5%	730-	3,650.00				
7	3	1648	木毛印刷機	丸心機務所	C.O.D	1%	5,800-	5,800-				
7	3	1649		加ヤ利印刷機	C.O.D	1%	7,000-	7,000-				
								<u>50,680.00</u>				

	賣約	買約	合計
即納分	96,464.5	4,200.-	100,664.5
前約分	425,000.-	—	425,000.-
on rail	—	4,200.-	4,200.-
			<u>529,864.5</u>
賣掛金	36,064.-		
買掛金	4,200.-		
前掛金	—		
前受金	212,500.-		

裏面白紙

No.1 委託販売

契約残高明細表

機械部長

機械部化工機課

昭和22年7月2日現在

契約(買約) (不要方を抹消する)

契約年用	契約番号	商品名	相手先	受渡期限	決済条件	契約額		残高		見合契約		備考				
						数量	単価	数量	金額	契約番号	関係場所					
22	74	ベニシシ槽	大栄産	22-8-15	現金	1	基	75,000	00	1	基	75,000	00	2907	本館	三菱化工機株式会社製品 解除中
.	.	搾油機	真狩農機	22-9月中	改納入金時	1	台	350,000	00	1	台	350,000	00		子機	

裏面白紙

七月三日 到 七月五日迄 締結済

契約書 高明細表

昭和22年7月3日現在

部(場所) 〇〇〇〇

〇〇〇

契約書	品名	相手先	受渡期限	決済条件	契約額			残高		見合契約		備考
					数量	単価	金額	数量	金額	契約額	関係期間	
22	73	合板	中川林産(株)	7月4日	C.O.D. (全額)	1,800	540	9,720				7月4日迄 入金済 合計金 36,064.- 引込 23 付金控 1,000
	B-6	床箱(上)	新達公司	即納		4	1,980	7,920				
	89	整理タンス	"	"		4	2,695	10,780				
	"	バスケット	"	"		1	2,970	2,970				
	"	炬鏡台(丸)	"	"		4	400	1,600				
	"	背張南椅子	"	"		2	550	1,100				
	"	茶台	"	"		1	250	250				
	"	木製テーブル	"	"		1	750	750				
	"	バスケット	"	"		1	1,600	1,600				
	"	肘付南椅子	"	"		1	1,100	1,100				
	"	折疊椅子	"	"		1	198	198				
	"	埋込床箱	"	"		1	770	770				
	"	ミソ川(借)	"	"		1	226	226				
5	90	鏡	葦岸工産(株)	"	"	34	200	6,800				
					計			45,784				

裏面白紙



七月三日付七月五日迄=締結済  
契約書明細表

昭和22年7月 日現在

部(場所)名 木村部本製備課

賣約 買約 (不要) (買約) (買約)

契約年月	契約番号	商品名	相手先	受渡期限	決済条件	契約額			残高		見込契約		備考
						数量	単価	金額	数量	金額	契約額	開帳場所	
22/7/3	64	角子-711	池田工業	22/7/15	C.O.D.(全額)	2	800.00	1,600.00	2	1,600.00			輸送中 ) 外金決済材料 代金未支拂 ) 〃 ) 記入22 〃 ) 〃 ) 〃 ) 〃 )
		肘付椅子(張)				4	650.00	2,600.00	4	2,600.00			
		角椅子(張)		即納		3	200.00	600.00					
		座机				2	700.00	1,400.00					
		書架卓				1	650.00	650.00					
		余余台				1	550.00	550.00					
		落台椅子				2	200.00	400.00					
						2	300.00	600.00					
							計	8,400.-					

裏面白紙

三 菱 商 事 株 式 會 社

東京市麹町區内ノ二丁目十一番地

昭和二十三年八月十八日  
調三第百二十四號

持株會社整理委員會

特務清査部長 大月 榮 一 殿

三菱商事株式會社

取締役社長 高 垣 勝次郎



七月三日以詔の契約に基る件

茲に御申越の七月三日より同五日迄に於ける契約詳細に付ては一部八月十一日調三第百二十三號弊信にて御送付致しましたが茲許更に左記の通り御送付申上げます

記

一 支店關係

一 括

裏面白紙

契約残高明細表

昭和22年7月3日 ~~1~~ ~ 5日

部(場所)名 山梨支店

買入(買) (不要ノ方ヲ抹消スルコト)

契約月日	契約番号	商品名	相手先	受渡期限	決済条件	契約額			残高		見合契約 契約番号 関係場所	備考
						数量	単価	金額	数量	金額		
22	7	3	針葉樹製材	山梨林産	直渡	契約金額半額	170石	公値	31,620.00			7月8日 無償解約 (山梨林産)
			針葉樹製材	協文産業	"	"	1,000石	"	52,000.00			" " (山梨林産)
			合板	石井合板	"	"	45,000坪	"	18,000.00			9日
			硫酸化水素	北海道化成K.K.	直積	現品引換現金	3,000箱	11.30	33,900.00		資材部	當時口頭契約セルモノニテ事情
			園芸1-ト	金吉商店	"	"	2,000冊	6.60	13,200.00		"	契約先ニ申入レ解約セル
			算数1-ト	金吉商店	"	"	2,000冊	6.60	13,200.00		"	"
			家計1-ト	金吉商店	"	"	1,000冊	16.00	16,000.00		"	"
			日記帳	"	"	"	1,000冊	8.00	8,000.00		"	"
			文化天火	三福産業株式会社	"	"	500冊	100.00	50,000.00		名在店	"
									865,920.00			

裏面白紙

# 契約残高明細表

昭和22年7月3日 ~~1日~~ ~ 5日

卸(場所)名 北見事務所

賣約 買約 (不要ノ方ヲ抹消スルコト)

契約年組	契約番号	商品名	相手先	受渡期限	決済条件	契約額		残高		見合契約		備考
						数量	単価	金額	数量	金額	契約番号	
22	75	474	足袋カバン	新野港火卸		2,000	足袋	60,000				10日解約

裏面白紙

契約残高明細表

昭和22年7月~~1日~~ ~~3日~~ ~ 5日

部(場所)名 旭川事務所

契約 ~~書~~ (不要ノ方ヲ抹消スルコト)

契約年	契約号	商品名	相手先	受渡期限	決済条件	契約額		残高		見合契約 契約通帳 関係場所	備考
						数量	単価	金額	数量		
22	7	3	直流充電機 蓄電池充電器	旭川事務所 株式会社		1面 2面		180,000.00	1面 2面	180,000.00	前取進メ中 7月3日附新規契約 不能 指合ニ依リ一先中止セリ
	"	"	160V式バス用 蓄電池充電器	全上		2基	51,840.00	108,000.00	2基	108,000.00	全上
	"	"	X-11 ス4-11 鉛 157 N型	旭川事務所		1台	16,850.00	16,850.00	1台	16,850.00	会社解散ノ為 契約不能ニ指合ニ 依リ中止
								304,850.00		304,850.00	

裏面白紙

~~買約~~ 買約 (不要の方を抹消のこと)

契約残高明細表

昭和22年7月2日現在

名古屋支店長

契約年月日	契約番號	商品名	相手先	受渡期限	決済条件	契約額		残高		見合契約	備考
						数量	単價	金額	数量		
22.7.4	口約	魚 糸	若王子屋山	7月中	C.O.D	100kg	¥240.-	24,000.00			七月八日解約

裏面白紙

委託販売

契約残高明細表

部(場所)名 豊川事務所

契約買付 (不要) 方マ 抹消スルコト

昭和22年7月3日 奉 命 5日

契約年月日	契約番号	商品名	相手方	改換期限	決済条件	契約額			残高		現今契約		備考
						数量	単価	金額	数量	金額	契約番号	履行場所	
7.3		心小ヤング材 棚材 6棚	吉地機業社	至急	前払	5 K.T.	350000	17,50000					委託先日本鋼管 株式会社 7月15日解決
"		"	"	"	"	2.5 K.T.	175000	4,37500					

裏面白紙

契約種高明細表

昭和22年8月8日現在

買約 【不要の方を抹消】

部(場所)名 京都支店

契約年月日	契約番號	商品名	相手先	契約額			備 考
				數量	單 價	金 額	
22.7.3	口 頭	工.シ.才	明治屋	1,200 <sup>10</sup>	19.50	23,760.00	7月12日解約
" " 4	"	工.シ.才	明治屋	1,200 <sup>10</sup>	19.50	23,760.00	7月12日解約
" " "	賣買	布製工藝 美術人形	丹屋商会	5 <sup>10</sup>	15.50	77.50	7月8日解約
						<u>47,597.50</u>	

裏面白紙

127



契約明細表

昭和22年7月8日現在

契約 ~~XXXX~~ (XXXX) (XXXX)

部(場所) 名 家 器 具 庫

契約年月日	契約内容	商品名	相手先	契約額			備 考
				数量	単 位	金額	
22.7.5.	#4208	500w電扇	三菱電機株式会社	10	700.00	7,000.00	昭和22年7月7日解約
"	7.4. 買 8	折製工芸美術(研)	三福産業	5	16.50	82.50	昭和22年7月8日解約
						7,082.50	

裏面白紙

契約明細表

昭和22年7月 ~~22日~~ 契約締結

~~買約~~ (不要の方を抹消すること)

部(支店)名 機械部大阪支部長

契約年月日	契約番 号	商品名	相手先	受渡期限	決済条件	契約額		残高		見合契約 契約締結 締結場所	備考
						数量	単價 金額	数量	金額		
なし	なし	1.8尺旋盤	湯本精工所	即時	金額前払	1	145,000.-	245,000.-	1	145,000.-	8月付書留にて機械部より庶務課へ手紙が入り、本入付書留の宛先を機械部へ変更する。

裏面白紙

129

契約残高明細表

昭和22年7月3日~~~~~5日

部(場所)名 大阪支店

賣約: ~~買約~~ (不要ノラ抹消スルト)

契約年組	契約番号	商品名	相手先	受渡期限	決済条件	契約額			残高		見合契約		備考
						数量	単価	金額	数量	金額	契約番号	開成場所	
22	73	S-92 鋼板	財鉄鋼業系 直取		現物現款	11.780 <sup>Kg</sup>	3,030-	35,693 40			S-41 大阪支店	海技部引解申出の1/119レニ 係振替ノ管印にてナリ	

裏面白紙

契約残高明細表 (3/1~5/11契約分)

賣約

(不要券を抹消する可)

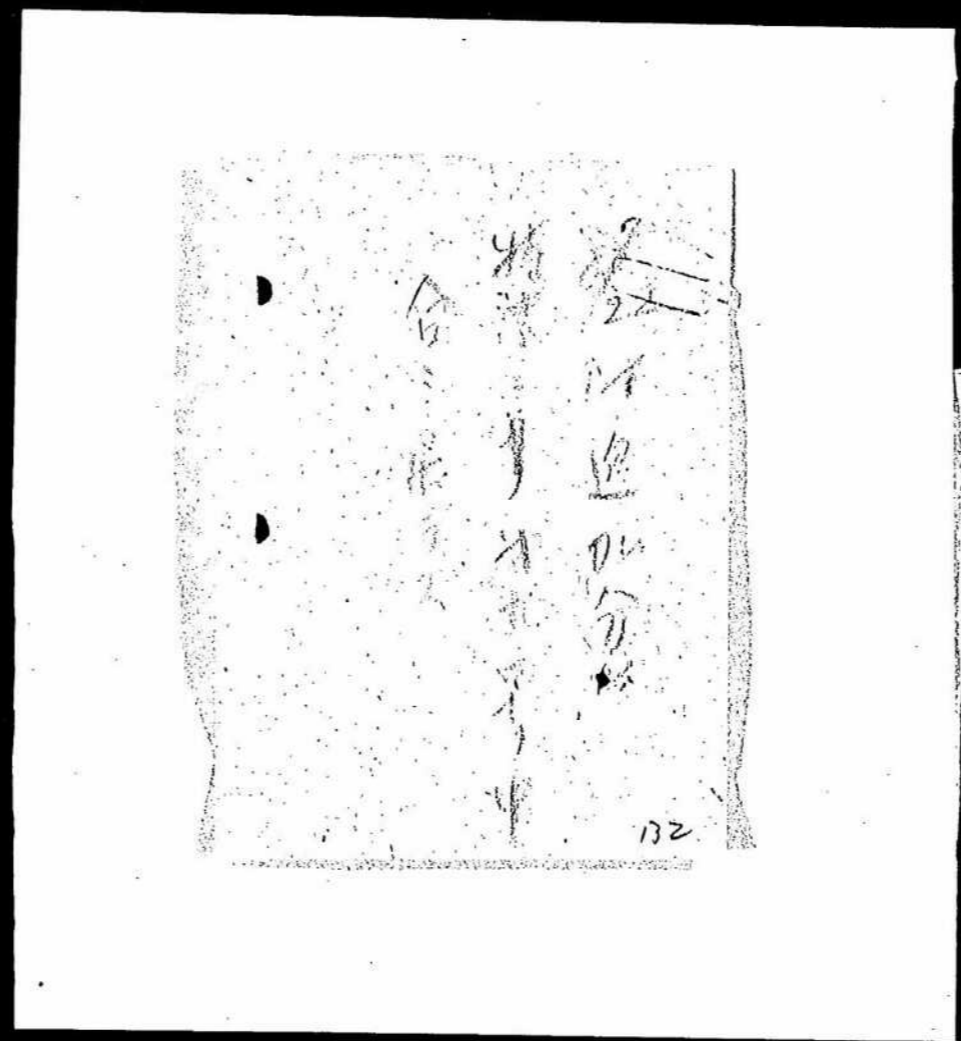
昭和22年7月5日現在

部(場所)名 佐賀出張所

契約年月日	契約番号	商品名	相手先	受渡期限	決済条件	契約額			高		見合契約	
						数量	単価	金額	数量	金額	契約額	内訳
22	74	56	接着劑	日本膠管化学研究所 直渡	現引	60貫	55700	3,342,000	60貫	3,342,000	化32	福岡

裏面白紙

裏面白紙



三菱商事株式會社

東京市麹町區内二丁目十番地

昭和三十二年八月二十二日  
調三第...九號  
代

昭和二十二年八月二十二日

持株會社整理委員會  
特殊清算部長 大月 榮一 威

三菱商事株式會社調查室長  
西川 孝治 郎

七月三日以降の契約に係る件  
頭書明細表は既に御提出しましたが茲許左記の通り追加御送付致します

記

一 支店 關係 追加五店分

各々

謹言

裏面白紙

契約残高明細表

昭和22年7月3日現在〜5日

部(場所)名 釧路事務所

買約 (不要ノ方ヲ抹消スルコト)

契約年月日	契約番号	商品名	相手先	受渡期限	決済条件	契約額		残高		見合契約		備考
						数量	単価	金額	数量	金額	契約番号	
22 7 3	23	松上用丸太	釧路管林署	直積	袋積	170	186.00	31,620.00				7月8日解散命令=引解約

裏面白紙

# 契約明細表

(7月3日以降5日迄、契約明細)

青森出張所

契約 月日	契約 番号	契約先	品名	数量	金額	支払 期日	決済 条件	関係 場所	見合 番号	備 考
7.5	317	山菱商事 株式会社	祝儀袋	枚 12,000	1,680.00	直積	C.O.D.	資材部	又 181	資材部ト口頭契約成立ト后リ後出ト配済 =テ表報発行カ5日附ト成リタルニ=テ表
	318	鈴木商店	横罪1-ト	冊 3,000	24,000.00	、	、	、	又 184	約先解約望マズ契約履行致度=付 委員会承認ヲホメテ度
					25,680.00					
		八戸事務所	契約ナシ							
		大湊事務所	契約ナシ							

以上

裏面白紙



買約 3/1/22 - 5/1/22 成約明細書表 (木材係)

秋田出張所

契約期日	契約番号	商品名	契約先	受取期日	決着条件	契約数量	単価	金額	発報	関係場所
22.7.4.	—	杉枕材	佐浜製材所	8.9.片	計詳半々前払金	300石	(公)	185,110.00	了	横浜製材
"	"	杉枕材	所部製材所	"	契約完了同時現金支払	250石	(公)	201,120.00	"	"

本表ハ秋田県、計画住宅用材ニ3/1/22以前ニ標準仕向書ト秋田県土木課ト、同ニ包括契約ヲ行ヒ之ガ進行、否ニクハ以テ、  
当地製材工場ヨリ買付ルモノニシテ、本表件ヲ解除セハ前記契約進行不能ニ至ルベシ

裏面白紙

契約残高明細表

自昭和22年7月3日現在

(不要の方を抹消すること)

(場所) 名 繊維部大阪支部棉花課

至 昭和22年7月5日

契約年月日	契約番號	商品名	相手先	受渡期限	決済條件	契約額			残高		見合契約		
						数量	單價	金額	数量	金額	契約番號	關係場所	
7.3	33	家庭綿	吉岡提携會 商	7月	甲片引換 現金拂	500袋	9.50	4,750.00					7月7日 受渡済
7.4	36	"	世良商店	"	"	20,000袋	9.50	190,000.00					7月7日 解約済

(註) 上記契約残高に付ては7月2日現在契約残高明細表に記載御報告  
済なるも爲念御報告申上ぐ

裏面白紙

契約残高明細表

自昭和22年7月3日現在

(不要の方を抹消すること)

(場所)名 繊維部大阪支部棉花課

至昭和22年7月5日

契約年月日	契約番號	商品名	相手先	受渡期限	決済條件	契約額			残高		見合契約	
						数量	単價	金額	数量	金額	契約番號	關係場所
7.3	33 號	棉花	商事 有限會社	7月積	甲片引換 現金拂	500袋	9.00	4,500.00			當支部	7月7日 受渡済
7.3	34 號	"	"	"	"	1,000袋	17.85	17,850.00			八戸事 務所	"
7.4	35 號	"	"	"	"	5,000袋	9.00	45,000.00			小樽支店	"
7.4	36 號	"	"	"	"	20,000袋	9.00	180,000.00			當支部	7月7日 解約済

(註) 上記契約残高に付ては7月2日現在契約残高明細表に記載御報告済なるも爲念  
御報告申上ぐ

裏面白紙

契約

契約残高明細表

自昭和22年7月30日至同5日迄

三菱商事株式会社鹿兒島出張所

契約年月日	契約番号	商品名	相手先	数量	決済条件	契約額		残高		見合契約		備考
						数量	金額	数量	金額	契約番号	数量	
22.7.11	55	製糖機	加山藤屋	1台	C.O.D	1台	75000	1台	75000	未着	機械部	
" " 4	118	山形屋地	"	20坪	三連前内	20坪	500000	20坪	500000	35	大塚支店	
" " 5	119	解当箱	山形屋	100個	貸渡機	100個	290000	100個	290000	未着	熊本出張所	
" " "	120	硫磺鋼	"	1台	全額苦貸	1台	1100000	1台	1100000	158	資材部	
" " "	121	9ペリリン	下打葉局	3台	貸渡機	3台	90000	3台	90000	931	大塚支店	
								計	2055000			

前同報告中ニ含マレ

裏面白紙

賣約(買約) (不受/ラ控消スルト)

契約残高明細表

昭和22年7月3日 ~ 5日

部(場所)名 山崎支店

契約年組	契約番号	商品名	相手先	受渡期限	決済条件	契約額			残高		見合契約		備考
						数量	単価	金額	数量	金額	契約金額	履行場所	
22	73	針葉樹木材	新潟県林産	直渡	契約分消半額	170石	公値	31,620.00					7月8日 無償解約 (御座り)
	"	針葉樹木材	協栄産業	"	"	1,000石	"	520,000.00					" " (御座り)
	5	合板	石井合板	"	"	45,000枚	"	180,000.00					9月 資材部 臨時口頭契約セルモニ行事情 売約先=申入ノ解約也
	4	硫酸化水素	北海道化成K.K.	直積	現品引換現金	3,000担	11.30	33,900.00					"
	5	圓錐1-ト	金吉商店	"	"	2,000冊	6.60	13,200.00					"
	"	算盤1-ト	金吉商店	"	"	2,000冊	6.60	13,200.00					"
	"	算計1-ト	金吉商店	"	"	1,000冊	16.00	16,000.00					"
	"	日記帳	"	"	"	1,000冊	8.00	8,000.00					"
	"	文化天火	三福産業株式会社	"	"	500冊	100.00	50,000.00					名目
								865,920.00					

裏面白紙



契約残高明細表

昭和22年7月3日~5日

部(場所)名 旭川事務所

賣約 (不要方ヲ抹消スルコト)

契約年月	契約番号	商品名	相手先	受渡期限	決済条件	契約額		残高		見合契約 契約場所 閉所場所	備考
						数量	単価	金額	数量		
22	73	直起電燈 蓄電池電燈	旭川市街電道 株式会社			1面 2面		180,000.00	1面 2面	180,000.00	商談取進(中)閉所附新規契約 不能指令=依リ一応中止也
	"	160V式バス用 蓄電池充電器	同上			2基	51,840.00	108,000.00	2基	108,000.00	同上
	"	本-11 24-11 鉛井157 N型	旭川事務所			1台	16,850.00	16,850.00	1台	16,850.00	会社解散(1)為零件不能(1)指令= 依リ一応
								304,850.00		304,850.00	

裏面白紙





委託取扱

契約残高明細表

契約(買約) (不要ノ方ヲ抹消スルコト)

昭和22年7月3日 ~~14日~~ ~ 5日

部(場所)名 豊川事務所

契約年月日	契約番号	商品名	相手方	取扱期限	決済条件	契約額			残高		見合契約		備考
						数量	単価	金額	数量	金額	契約番号	関係場所	
7.3		心外シヤンク材	豊川機械製造 形急		前払	5 K.T.	3500.00	17,500.00					豊川先日本鋼管 鉄器処理司 7月15日解散
"		鋼材密閉	"	"	"	2.5 K.T.	1750.00	4,375.00					

裏面白紙

契約高明細表

昭和22年7月3日 ~~14日~~ ~ 5日

部(場所)名 大阪支店

賣約 ~~買約~~ (不要ノ方ヲ抹消スルコト)

契約年月	契約番号	商品名	相手先	受渡期限	決済条件	契約額				残高		見合契約		備考		
						数量	単価	金額		数量	金額	契約番号	関係場所			
22	7	3	S-92	鋼材	日鉄鋼業系	直汲	現物換金	11.780 <sup>kg</sup>	3,030-	35,693	40			S-11	大阪支店	湖波信到解納申出7/11日レニ 依り振替ハ電却ルニ付

裏面白紙

145

契約明細表

昭和27年7月 契約締結日

部(課)名

機械部大阪支部長

買約 (不要の方を抹消すること)

契約年月日	契約番	商品名	相手先	受渡期限	決済条件	契約額		残高		見合契約	備考
						数量	単価	金額	数量		
なし	なし	30尺鋼線	湯水電工	即時	金額前渡	1	146,000.-	146,000.-	1	146,000.-	8月1日付書 にて機械部 より注文出 7日に入手 なるに付 本契約の結 算完了

裏面白紙

契約残高明細表 (3/7月~5/7月契約分)

買約

(不~~要~~方~~扶~~請~~又~~計)

昭和22年7月5日現在

部(場所)名 佐賀出張所

契約年月日	契約番号	商品名	相手先	受渡期限	決済条件	契約額		戻高		見合契約
						数量	単価	数量	金額	
22.7.4	56	接着剤	日本膠業株式	直渡	現物	60	55700	60	33,420.00	26,320.00

裏面白紙

契約残高明細表

昭和22年7月3日 現在 ~ 5日

部(場所)名 釧路事務所

買約 (不要ノ方ヲ抹消スルコト)

契約年月日	契約番号	商品名	相手先	取扱期限	決済条件	契約額			残高		見合契約 契約番号 取扱場所	備考
						数量	単價	金額	数量	金額		
22 7 3	23	杉木上丸太	釧路管轄署	直積	納期掛帳	170石	186.00	31,620.00				七月八日解散命令=引解納

裏面白紙

# 契約明細表

(7月3日以降5日迄、契約明細)

青森出張所

契約 目日	契約 番号	契約先	品名	数量	金額	受渡 期日	決済 条件	用場 場所	見合 番号	備 考
25	317	山菱商事 株式会社	祝儀袋	枚 12,000	1,680.00	直積	C.O.D.	資材部	又 181	資材部ハ口頭契約成立ニ依リ積出配作 ニテ表報発行ガ5日附ト成リタルモノニテ先 約先解約望マス契約履行致度ニ付 委員会承認ヲホメテ度
22	318	鈴木商店	横罫1-ト	冊 3,000	24,000.00	"	"	"	又 184	
					25,680.00					
		八戸事務所	契約ナシ							
		大湊事務所	契約ナシ							

以上

裏面白紙

買約 3/9/22 - 5/9/22 成約明細表(木組保)

秋田出張所

契約期日	契約番号	商号名	契約先	受取期日	米価条件	契約数量	単價	金額	買取番号	調任場所
22.7.4	-	杉林林	依原製材所	8.9.月	杉材米以前法全	500石	(公)	186,000.00	38	横浜支所
"	"	"	阿部製材所	"	新契約米以前法全	250石	(公)	201,000.00	"	"

本表、神奈川縣新設住宅用材等3ヶ月以前=横浜支所、神奈川縣土木課との間=包括契約+V.O.之通行高=7月2日以降+V.O. 当地製材工場の買付取組=本表作りの前記契約履行不能=立到V.O.

裏面白紙

契約残高明細表

昭和22年7月3日現在

(不要の方を抹消すること)

(場所) 名 纖維部大阪支部棉花課

昭和22年7月5日

契約年月日	契約番號	商品名	相手先	決済期限	決済條件	契約額			残高		見合契約	
						数量	単價	金額	数量	金額	契約番號	割付場所
7.3	33	原産綿	吉野興業 商會	7月	甲片割換 現金	500 俵	9.50	4,750.00				7月7日 受取済
7.4	36	"	吉野興業	"	"	20,000 俵	9.50	190,000.00				7月7日 受取済
<p>(注) 上記契約関係については7月2日現在別添資料に照らし合せ 異なるも是と報告申上ぐ</p>												

裏面白紙



契約残高明細表

昭和22年7月3日現在

(不要の方を特消すること)

(場所) 名 繊維部大阪支部棉花課

昭和22年7月3日

契約年月日	契約番號	商品名	相手先	交渉期限	決済條件	契約額			残高		見合契約	
						数量	單價	金額	数量	金額	契約番號	關係場所
7.3	33	原 産 綿	精工製綿 有限公司	7月 終	平均割換 現金結	500	9.00	4,500.00			富支店	7月7日 特消済
7.3	34	"	"	"	"	1,000	17.85	17,850.00			八支店	"
7.4	35	"	"	"	"	5,000	9.00	45,000.00			小支店	"
7.4	36	"	"	"	"	20,000	9.00	180,000.00			富支店	7月7日 特消済

(注) 上記契約額不付は7月3日現在残高に照らし合わせ、必要に応じて修正するも、  
特消済中上ぐ

裏面白紙

契約

契約残高明細表

自昭和22年7月3日 至同5日迄分

三菱商事株式会社鹿兒島出張所

契約年月日	契約号	商品名	相手先	仕渡期限	決済条件	契約額			残高		見合契約		備考
						数量	単価	金額	数量	金額	契約番号	関係場所	
22.7.11	55	製麵機	加山屋	現物	C.O.D	1台	750.00	750.00	1台	750.00	未着	機械部	
" " 4	118	山形屋地	"	"	三週前納	2町	250.00	5,000.00	2町	5,000.00	35	大塚支店	
" " 5	119	餅当箱	山形屋	直接	仕渡後	100個	29.00	2,900.00	100個	2,900.00	未着	熊本出張所	
" " "	120	硫磺銅	"	"	全額前受	1他	11,000.00	11,000.00	1他	11,000.00	158	資材部	
" " "	121	9ペシリン	下村薬局	現物	仕渡後	300箱	300.00	900.00	3箱	900.00	931	大塚支店	
								計					

前回報告中=含マレ

裏面白紙

三菱商事株式會社

檢査

昭和二十七年七月三十一日  
機織部 第五五五七號 (通算書類)

機織部長

機織部 庶務課長

昭和二十七年七月三日契約本毛一〇。梱納入先島野製作所  
右ハ添附字ニ通り七月十三日島根縣安来取寄付  
七月十六日南武線登戸驛一列着納入済ニ付  
市承認被下度  
尚右ハ貸手都令ニテ八六梱發送サレ之ヲ以テ打切り  
トシタリ

裏面白紙

三菱商事株式会社

機械

出荷御票

昭和22年7月14日

第41号

機械部産業機械科 御中

三菱商事株式会社  
松江出張所

下記ノ通り納入申上候也

- 1. 出荷月日 昭和22年7月13日
- 2. 納入先 倉敷製作所
- 3. 出荷店及取扱店 安来 備前
- 4. 取扱店 安来 備前
- 5. 運賃 74/559円
- 6. 御註文番 昭和22年7月3日 第5557号
- 7. 製作者

担当者

種類	個数	品名	数量
	100個	木毛二号品	
~~~~~			
備考 上記個数、本文通り、56個=訂正			

裏面白紙

檢査



昭和三十二年 月 日

機械部長

機械部産業機械課長



一、首書賣込、三六〇円、  
 二、首書賣込、三六〇円、  
 三、首書賣込、三六〇円、  
 四、首書賣込、三六〇円、

右通り首書三日一五日売込セム。右の基后弊社手持  
 在庫品ノ処分可能トシテ付、右在庫品中一  
 即約履行ノ事トセムル付此承認スル也

裏面白紙

三菱商事株式會社

東京日本橋區傳馬町二丁目四番地

檢査

昭和二十一年八月廿五日  
機化 第二九〇七號 (添付書類)

機械部  
瓦斯機械

大東殖産註文(ニシリ)培養槽壹基ノ件

頭書培養槽壹基(金七五〇〇円)去ル七月三日附ニテ顧客ヨリ註文  
書受領早速製作者タル三菱化工機ニテ製作手配シ去ル九月(廿)  
製作完了受渡シテ終リ残金三七五〇円受領致シタル如本件  
七月三日以降ノ契約ニ付一括解約スル様リスト提出ノ上解約手  
續取運ブ(キ)本件前述ノ事情ニテ既ニ受渡終了代金決済モ終  
了シ居ルモノニ付右契約履行方追加御承認願度 以上

機化番号

才二九〇七号

註文書日付

昭和二十一年七月三日

契約金額

金七五〇〇円(前金及七月四日入金)

製作者

三菱化工機株式會社横濱製作所

裏面白紙

理 由 書

弊社解散に係る當局よりの命令は七月二日現在であります。が當大阪各店に於きましては東京本店よりの命令受領は七月七日でありました。右命令受領に因り別紙既契約口を取消す爲に直ちに買約先に電話を以て連絡致しました。處七月七日に三重縣明野織維工業株式會社工場より出貨致し居りました。若し解約の場合には之に依つて生ずる損失金は弊社にて負擔の事となります。爲不得已契約を履行致しました。尚其の際未出貨でありました世良商店向貳萬袋は無償解約の事と致しました。

昭和貳拾貳年 月 日

大阪市北區梅田壹番地  
三菱商事株式會社  
織維部次長 栗村 誠



買約先三菱商事株式會社より七月七日電話を以て本口若し未出貨ならば契約取消の事に致度旨御連絡ありたるも既に出貨済の爲契約履行の事と致したる次第相違無之事を證明致します。

昭和貳拾貳年 月 日

三重縣度會郡小俣町明野  
明野織維工業株式會社  
製品販賣會社

明工 限會社  
重保



裏面白紙

契 約 殘 高 明 細 表

買 約

自 昭和22年7月3日現在  
至 昭和22年7月 5日

契約年月日	契約 番 號	商品名	相手先	受渡期限	決済条件	契 約 額			残 高		見 合 契 約	
						數 量	單 價	金 額	數 量	金 額	契約番號	關係場所
7.3	33 號	家庭綿	明工商事 有限會社	7月積	甲片引換 現金拂	500 袋	9.00	4,500.00			當支部	7月7日受渡
7.3	34 號	"	"	"	"	1,000 袋	17.85	17,850.00			八戸事務所	"
7.4	35 號	"	"	"	"	5,000 袋	9.00	45,000.00			小樽支店	"
								67,350.00				

裏  
面  
白  
紙



契約残高明細表

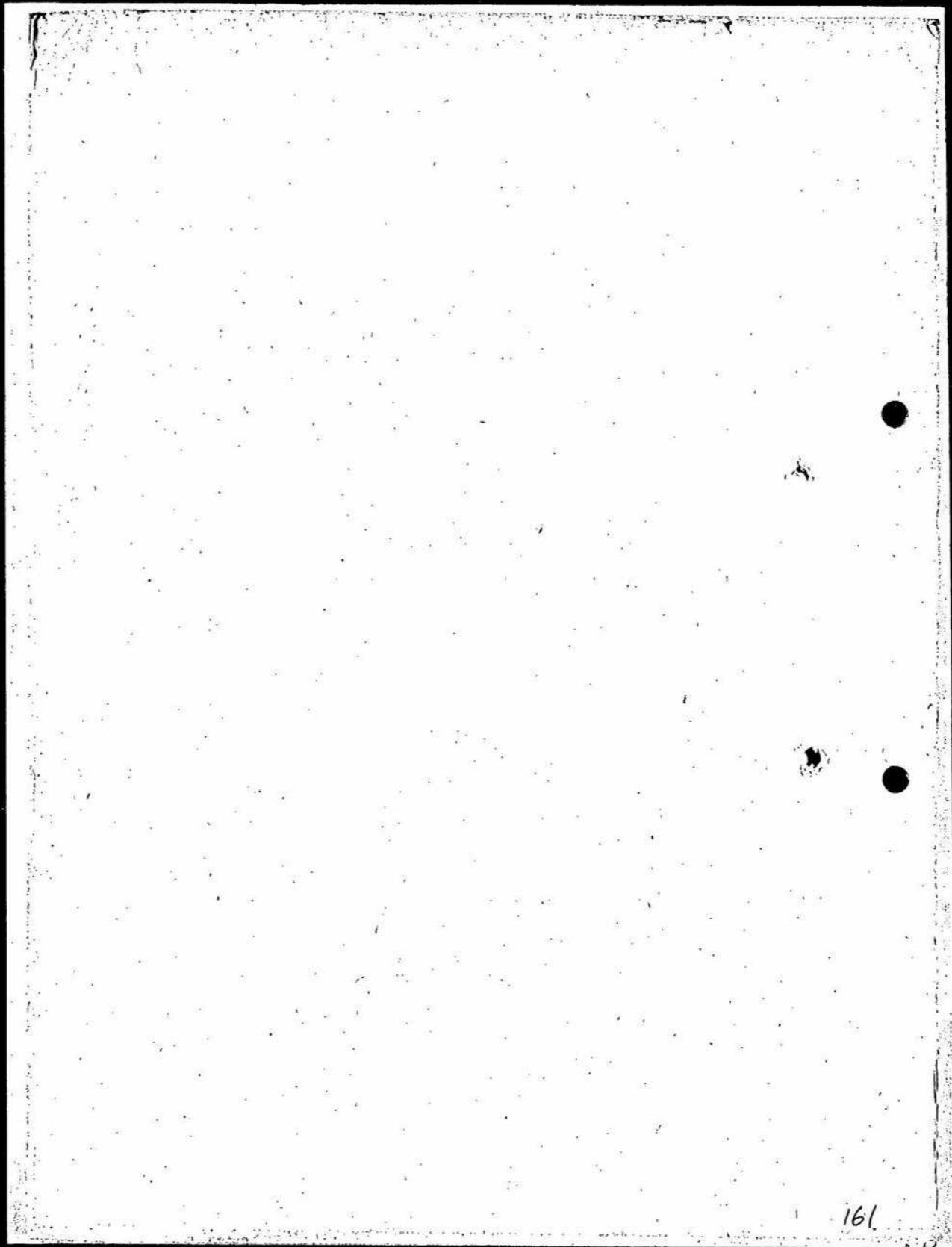
自昭和22年7月3日  
至昭和22年7月5日

賣約

契約年月日	契約番號	商品名	相手先	受渡期限	決済條件	契約額		残高		見合契約	
						數量	單價	金額	數量	金額	契約番號
7.3	33	家庭綿	吉岡提揚 商會	7月續	甲片引換 現金拂	500袋	9.50	4,750.00			7月7日受渡

裏面白紙

裏  
面  
白  
紙

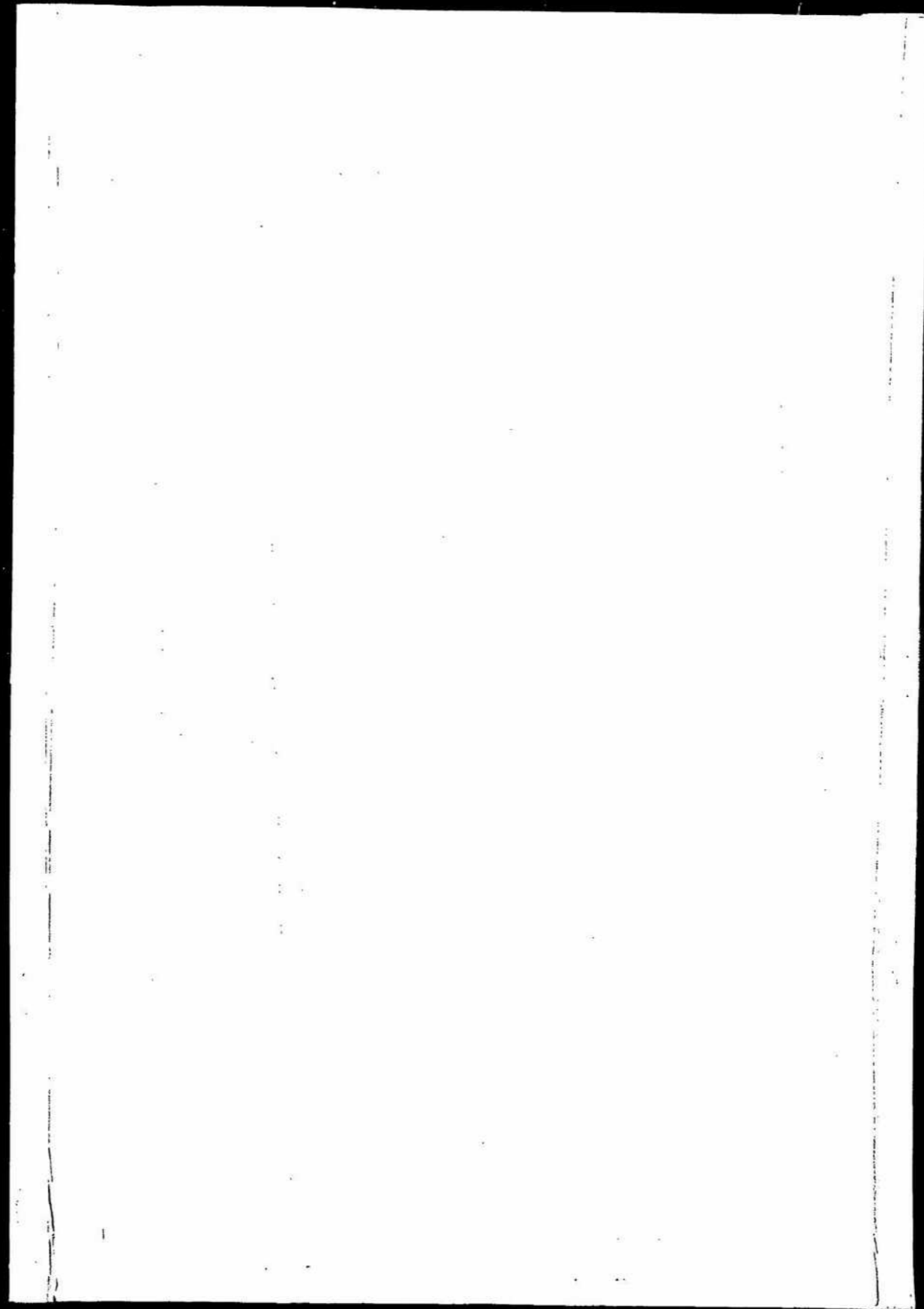


161

九  
木 籠 袋

3B-13-12-46-47内総①~③

3枚



封筒  
在中  
物

封筒-3B-13-12-46-47内紙①

163

# 契約月別整理表

23.1.8日調

月別	種別	賣約	買約	受取販売	受取買付	代行	計	備考
7	履行	160.303	85.310	18.391	6.976	83.750	354.733	7月2日現在 5.417.024
	解約	47.415	53.919	231	1	9.333	110.901	11月末現在 1.455.888 (73%)
	計	207.718	139.229	18.623	6.978	93.084	465.634	9月末 " 2.286.117 (57%)
8	履行	162.102	109.372	117.562	135.886	11.002	535.928	10月末 " 1.805.915 (66%)
	解約	116.459	197.889	47.510	30.261	956.171	1.348.290	12月末 " 1.336.495 (75%)
	計	278.561	307.261	165.072	166.147	967.173	1.884.214	
9	履行	206.552	127.891	29.102	27.759	63.137	454.443	
	解約	82.078	49.729	182.281	1.877	10.654	326.621	
	計	288.630	177.621	211.383	29.636	73.791	781.064	
10	履行	20.564	26.186	11.748	734	3.300	62.534	
	解約	<del>102.056</del> 26.186	100.583	114.070	9.134	91.829	417.674	
	計	122.620	126.770	125.819	9.868	95.129	480.208	
11	履行	49.558	29.444	2.968	15.394	20.543	117.909	
	解約	75.530	61.463	14.999	1.832	78.294	232.120	
	計	125.088	90.908	17.967	17.226	98.838	350.029	
12	履行	7.722	25.211	7.552	2.091	5.207	47.785	
	解約	4.407	43.549	5.896	8.860	8.895	71.608	
	計	12.129	68.760	13.448	10.951	14.102	119.393	
1	履行	26.320(229)	24.760(691)	1.446(417)	3.221(813)	9.038(502)	64.787(655)	
	解約	10.763	18.258	914	18.7	2.404	32.528	
	計	37.083	43.018	2,360	3,408	11,442	197,315	
2	履行	25.090	15.405	242	0	2,918	43,657	
	解約	12.437	2,790	3,466	3,305	7,953	29,953	
	計	37,527	18,195	3,708	3,305	10,871	73,610	1,165,590 (78%)
3	履行	66.994	29.983	161	4.249	31	101.420	
	解約	8.722	1,988	768	0	0	11,479	
	計	75.716	31,971	929	4,249	31	112,899	
4	履行	5.807	51.281	121	4.080	4.906	66.195	
	解約	15.086	16.089	1,710	9,716	10	42,613	
	計	20,893	67,370	1,831	13,796	4,916	108,808	
5	履行	9.668	7.523	0	124	4.570	21,886	

封筒在中物

187165370978709

66.994	29.783	161	4.249	31	101.420
8.722	1.988	768	0	0	11.479
75.216	31.971	929	4.249	31	112.899
5.807	51.281	121	4.080	4.906	66.195
15.086	16.089	1.710	9.716	10	42.613
20.893	67.370	1.831	13.776	4.916	108.808
9.668	7.523	0	124	4.570	21.886
21.653	44.315	3.721	469	0	70.359
31.321	51.838	3.921	593	4.570	92.245
39.486	40.649	25.067	18.024	0	123.227
20.317	40.697	<del>989</del>	<del>756-989</del>	<del>4156</del>	63.237
59.803	81.346	24.078	17.268	4156	186.459
5.522	2.9545	<del>25.077</del>	18.067	<del>4156</del>	40.038
19.685	7.909	31.566	0	0	33.598
25.207	10.864	<del>7.828</del>	49.998	0	<del>33.598</del>
5.146	2.889	<del>31.566</del>	49.998	0	117.637
7.859	8.393	0	0	0	8.035
13.005	11.282	6.193	0	0	22.445
<del>12.86</del>	858	6.193	0	0	20.480
<del>2.327</del>	744	0	0	0	21.001
610	1.602	3.384	0	0	3.175
1.896	7.765	3.384	0	0	4.738
<del>2.947</del>	<del>8.018</del>	708	0	0	6.882
6802	22.717	<del>708</del>	0	0	7.432
<del>17.054</del>	<del>21.517</del>	708	0	0	15.275
2053	30.481	708	0	0	<del>24.770</del>
<del>2049</del>	29.535	0	0	0	24.770
8.855	362	0	0	0	<del>23.116</del>
19.101	2.836	0	0	0	40.045
791	3.198	0	0	0	<del>59.245</del>
619	0	0	0	0	1.153
1410	2470	0	0	0	3.455
500	2470	0	0	0	4.608
0	0	0	0	0	500
500	0	0	0	0	2.470
		0	0	0	2.970

186464  
126451

665159

封筒在中物

裏面白紙

雑紙 3B-13-12-46.47 内. 綴(2)

封筒  
在  
中  
物

164



0 1 2 3 4 5 6 7 8 9

めくれず

封筒在中物

科 目	5月 年		6月 年		6月 年		7月 年		7月 年		8月 年		8月 年	
	期	計(整理額)	期	計(整理額)	期	計(整理額)	期	計(整理額)	期	計(整理額)	期	計(整理額)	期	計(整理額)
外 部	363,159	12,578	44,850	57,428	305,729	52,555	61,761	67,016	230,713	6,045	5,071	1,116	22,597	
燃 料	1,244.6	688.4		688.4	5,562	393	2,534	7,727	2,635	238	25	263	2,372	
機 械	414,374	23,521	24,563	40,083	366,311	33,674	17	3,368.6	332,625		2816	2816	32,109	
輸 送	17,947	1,881		1,881	19,830				19,830				19,830	
材 料	247	43		43	204				204				204	
木 資 本	25	0		0	25				25				25	
水 費	26,534	441	4,668	5,109	15,425		3,541	3,541	11,884				11,884	
牛 車	2,554	1	3,496	3,496	942	588		588	1,580	1,393		1,393	2,973	
小 計	995,359	45,347	72,577	122,924	672,435	39,910	67,248	107,752	564,677	7,676	7,912	1,528	59,029	
高 崎	0				0				0				0	
野 木	1,050				1,050				1,050				1,050	
越 前	1				1				1				1	
越 前	100				100				100				100	
越 前	46				46				46				46	
支 店	2,813		1,264	1,264	1,549		567	567	982		36	36	946	
支 店	3,385		280	280	3,665				3,665				3,665	
支 店	7				7				7				7	
支 店	8				8				8				8	
支 店	17		140	140	17		933		17				17	
支 店	95				235				235				235	
支 店	55				55				55				55	
支 店	2,513	177	57	234	2,747	57			2,804				2,804	
支 店	3,132		49	49	3,181	30			3,211				3,211	
支 店	227				227		107	137	3,318	17	17	17	3,335	
支 店	171				171				227				227	
支 店	690		170	170	520		232	232	61				61	
支 店	1				1				1				1	
支 店	421	1,185		1,185	7,604				7,641				7,641	
支 店	2,222				2,222				2,222				2,222	
支 店	0				0				0				0	
支 店	21				21				21				21	
支 店	464		3,621	3,621	4,64				4,64				4,64	
支 店	8,567				9,95		1,262	1,262	3,684	800	22	22	2,862	
支 店	995				995				995				995	
支 店	34				34				34				34	
支 店	3,344				3,344		3,120	3,120	224				224	
支 店	1				1				1				1	
支 店	6,330				6,330				6,330				6,330	
支 店	1,952				1,952				1,952				1,952	
支 店	0				0				0				0	
支 店	2,294.5	12,325		12,325	16,620				16,620	13,949		13,949	2,671	
支 店	71				71				71				71	
支 店	3,670	10		10	3,660	38			3,622				3,622	
支 店	10,975	4,181	35,215	39,403	70,620				70,620			63	63	

大 本 機 械 神 册 開 費 公 文	22900 71 3670 12775 2290 2295 1152 2712 23 2177 627 1 3132 2 78 631 27 78 163 749 13 99 21 2763 4648 785	12325 10 4177 25215 491 282 2117 82 752 4 1115	12325 10 39403 491 282 2117 82 752 4 1115	16620 71 3660 0 20628 7294 7295 1643 2530 23 62 628 1 0 3132 78 631 119 78 163 3 13 21 1748 4648 785	30 4457 4457	30 4457 4457	16620 71 3660 0 25086 7294 7295 1643 2530 23 62 628 1 0 3132 78 631 119 78 163 3 13 103 21 1748 4648 785	13949 63 63	13949 63 63	2671 16620 71 3459 0 25086 2294 2295 1643 2530 23 62 628 1 0 3132 2 78 631 119 78 163 3 13 103 21 1748 4648 785		
	49712 245076	17775 63722	45639 123216	63524 186448	175 40035	9746 77594	119871 117629	73678 540999	28746 22442	121 8033	14887 30475	28565 51054

封筒在中物

裏面白紙

雑袋 - 3B - 13 - 12 - 46.47 内紙③

封筒  
在中  
物

165

契約月別整理額表(24.1.31-)

月別	種別	賣約	買約	受託販賣	受託買付	代付	計
24/1	履	4,067	51,573	0	0	0	55,640
	解	<del>2,642</del>	12,359	0	0	0	15,001
	計	6,709	63,932	0	0	0	70,641
24/2	履	19,164	15,148	0	0	0	34,312
	解	7,786	672	293	0	0	8,751
	計	26,950	15,820	293	0	0	43,063
24/3	履	0	39,334	0	0	0	39,334
	解	0	0	0	0	0	0
	計	0	39,334	0	0	0	39,334
24/4	履	0	3,350	0	0	0	3,350
	解	0	400	0	0	0	400
	計	0	3,750	0	0	0	3,750
24/5	履	218,340	83,924	0	0	0	302,264
	解	364	0	0	0	0	364
	計	218,704	83,924	0	0	0	302,628
24/6	履	0	0	0	0	0	0
	解	440	11,824	0	0	0	12,264
	計	440	11,824	0	0	0	12,264

封筒在中物

裏面白紙





昭和三十二年九月十五日

昭和三十二年九月十五日

特殊清算部  
第二課長殿

特殊清算部  
第一課長殿

特殊清算部  
第一課長殿

三栄商事株式会社

取締役社長 高垣 次郎殿

貴社手付商前分ニ属スル件

昭和二十二年九月五日附シテ（内容左記）ヲ以テ御申請ノ提題ノ件ハ承認ニナ  
リマシタカラ知照シマス

記

一 慶分先 長久保製紙株式会社（福岡県宮久郡吉尾町）

一 商 名 長久保製紙株式会社（式五五時）

並附商前

資 金

一 價 格 一、六〇〇、〇〇〇圓

以 上

裏面白紙

特務二第 16 號  
 提案 昭和 22 年 9 月 9 日  
 決裁 昭和 22 年 9 月 10 日  
 備考

1 回 議 書

委員長		監査委員		秘書課長	
三菱商事所有製紙機械(貯蔵品)度物件		三菱商事より別紙ヲ以テ揚題度令亦申渡アリ		部長 特務課長	
タル度 差支キエト認メラルニ因リ承認致度		一度令物件 製紙機械及附属品		所 特務課長	
一度令物件 一六〇〇〇〇月		一度令物件 一六〇〇〇〇月		所 特務課長	
賣却先 富久興製紙会社		賣却先 富久興製紙会社		所 特務課長	
参考		参考		所 特務課長	
右物件ハ昭和十九年中五氏漢製紙ハ積出シノ		右物件ハ昭和十九年中五氏漢製紙ハ積出シノ		所 特務課長	

持株會社整理委員會

裏面白紙