

m 1 2 3 4 5 6 7 8 9 10

12-13

国立公文書館	
分類	(返) (赤)
配架番号	3 A
	14
	12-13

12-13

14194

極秘

參考資料

第十八集團軍 及 新四軍ニ對スル
民國二十九年十月十九日附中央ノ移駐命令

1 OCT 17
1957

昭和十六年五月二日
呂集團參謀部

国立公文書館	
分類	
配架番号	12-13

本營ハ豫南作戰ニ於テ豐嶋部隊ノ鹵獲セルモノヲ當部ニ於テ擧譯セ
ルモノナリ

二十九年十月十九日

何總長白副總長發

第十八集團軍總司令朱德副總司
令彭德懷新四軍軍長葉挺宛代電

密件六三二一號

軍事委員會辦公廳印

民族ノ存亡ハ抗戰ノ成敗ニ基キ、抗戰ノ成功ハ軍紀ノ嚴正ニ基クモノナリ、第十八集團軍及新四軍ハ抗戰ノ初期ニ於テハ均シク命令ヲ遵守シ團結誠實克ク禦侮ニ勤メタル功績乏シカラズ、外敵ノ平定セザル時齟齬續出シ紛糾事件漸次表面化セリ、摩擦ノ發生以來張蔭梧ノ民軍事件、鹿鐘麟ノ省政確鑿、山西軍ノ離判逃亡、石友三ノ驅逐アリ自由行動ヲ得ズ氷炭相容レサルニ於テハ抗戰力ヲ減少スルモノナレバ中央ハ寛大ナル態度ヲ以テ終始難局ヲ收拾セントシ即チ何應欽、白崇禧ヲシテ周恩來副主任委員、葉劍英參謀長ト之ガ處置ニ付協議スベキヲ命ゼラレ種々研討シ本年七月十六日協議ノ結果極メテ寛大ナル具体的方案ヲ提出シ決裁アリタリ依テ周副主任委員ハ七月二十四日陝西ニ飛來シ朱德、彭德懷ト協議ノ上遵守スルコトニ決シ又七月二十八日何應欽ハ各部ニ第十八集團軍及新四軍間ノ衝突ヲ避ゲシムベク電命セリ但シ周副主任委員ハ返渝（重慶）後協定案ニ對スル實行意思ノ表示ナク又調整、游擊區域及游擊部隊辦法三種ヲ提出セルニ依リ中央ハ處理ニ付更ニ困難ヲ來タセリ最近第十八集

團軍徐向前部隊ハ八月十一日山東省政府所在地魯村ニ進攻セリ沈主席ハ命令ヲ遵守シ衝突ヲ避クベク撤退セリ十四日徐部隊ハ魯村ヲ攻略シ又々山東省政府及所屬部隊ヲ攻撃シ甚大ナル損害ヲ與ヘ統帥部ハ撤退ヲ嚴命シ且干學忠總司令ニ調査報告ヲ命ジタル處干總司令ノ報告ニ依レバ徐向前部隊ハ十四日魯村ヲ攻略シ本部ハ再度徐部隊ニ魯村撤退方ヲ打電セラル處徐部隊ハ命令ヲ遵守シ處理スベキ旨返電アリタルガ實行サレズ後新博一帶ノ日軍魯村ニ進撃スルニ及ビ徐部隊ハ十八日戰ハズシテ退却セル爲該地ハ十八日早朝日軍ニ占據サレ二十一日敵撤退^{徐部隊ハ魯村ニ入り}十三日始メテ撤去セリトノ事ナリ

此ノ外蘇北方面ニ於テ新四軍陳毅、管文蔚等ノ部隊ハ七月無斷ニテ江南防區ヨリ江北ニ渡江シ韓主席所屬ノ陳泰運部隊ヲ襲撃シ如古溪、燕、嶺等ヲ攻略セリ又泰興、黃橋及泰縣ノ姜堰、曲塘等ヲ陥入レ各處ニ徵稅所ヲ設置徵稅セル外私有兵器ヲ沒收シ行政委員會ヲ設立シ行政系統ヲ破壞シ且江南江北ノ補給線ヲ中斷セリ、統帥部ノ制止嚴命モ遵守セズ又十月四日蘇

北韓主席部隊ニ向ヒ猛攻ヲ開始シ韓部隊獨立第六旅第十六團團長ハ殺害セラレ又五日第八十九軍ヲ攻撃シ該軍第三十三師長孫啓人旅長苗瑞體以下將兵數千人ヲ捕擄トシ五日夕襲撃ヲ繼續李軍長、翁旅長、秦團長等ハ水中ニ沒落生死不明其ノ他將兵ノ遭難セル者無數ニテ目下韓主席部隊ハ既ニ陸續トシテ東臺附近ニ撤退シ該軍ハ進攻ヲヤメズ同時ニ北面第十八集團軍彭明治部隊ハ復々十月六日ヨリ北ヨリ南ニ向ヒ夾撃セリ
思フニ江蘇北部、山東省ハ何レモ第十八集團軍ト新四軍ノ作戰區域ニシテ該各軍ガ越境進撃スルハ敵軍ニ對シ戰ハズシテ退却スルニ等シキモノニテ友軍ニ對シ越境相侵シ協定提示案ノ實行ヲ再延シ不法越境ヲ常習事トスルハ同志トシテ寒心セザルノミナラズ敵軍ヲ利スルコト大ナリ、過去ヲ綜合スルニ陝西、甘肅、河北、山西、綏遠、山東、江蘇、安徽等ニハ歷年不祥事件アリ所謂地盤問題ノ妄說ノ胚胎スル所ナリ、第十八集團軍及新四軍所屬部隊ハ(1)戰區ノ範圍外ニ自由行動セルコト、(2)編制ヲ遵守セズ人員ノ自由擴充、(3)中央ノ命令ニ服從セズ行政系統ヲ破壞セリ

(4) 敵軍ト戦ハズ專ラ友軍ノ合併ヲ事トス
以上ノ四點ハ實ニ摩擦事件發生ノ根本原因ニシテ又第十八集團軍及新四軍ノ不法行動ノ事實ハ茲ニ糾正セザレバ何ヲ以テ國民革命軍ノ革命部隊トナサン、蘇北事件ハ別命アルヨリ確實ニ遵守スベシ茲ニ曩ニ協定セル中央ノ提示案ヲ正式ニ轉達シ第十八集團軍及新四軍ノ各部隊ニ關シテハ電命到着ヨリ一ヶ月内ニ全部中央提示案第三問題ニ規定セル作戰地區内ニ移駐シ其ノ他各項ノ規定ハ確實ニ實行シ中央ノ提示案ノ執行其ノ他各問題ノ命令ヲ待ツベシ、周恩來副主任委員ノ提出セル游擊區域ノ調整游擊部隊辦法三種ノ第一、第三問題ハ全ク處理困難、第二問題ハ規定地域移駐後更ニ處理スベキコトヲ特ニ附達ス

參謀總長何應欽、副參謀總長白崇禧秘印
二十九年七月十六日中央提示案一通、周恩來ノ游擊區域調整及游擊部隊辦法二種一通ヲ添付ス

附件 一

二十九年七月十六日中央ノ提示案
一黨ノ問題ニ關スルモノ

中央最後ノ決定

抗戰建國綱領第二十六條ノ規定ニヨル

二陝甘寧邊區ノ問題ニ關スルモノ

中央最後ノ決定

區域

陝西省ノ綏德、米脂、吳堡、清澗、延安、延長、保安、安定、安塞、甘泉、縣及定邊靖邊兩縣ノ一部(定邊縣城ハ含まズ靖邊縣城ヲ含ム)

甘肅省ノ合水環縣及慶陽ノ一部(縣城ヲ含ム)以上十八縣(內定邊靖邊邊陽不完整)其ノ全部ノ區域ハ附圖ノ如シ(略)

名稱

陝北行政區ト改正ス其ノ行政機關ヲ陝北行政區公署ト稱ス
陝北行政區公署ハ當分行政院ニ隸屬ス但陝西省政府ノ指導

隸屬管轄

ヲ受ク、又區内各縣ハ該區公署直接管轄シ中間機關ヲ再設
 スベカラズ
 組織 區公署ニ主任一人ヲ置ク其ノ詳細ナル組織ハ政府ヨリ命令
 ヲ以テ定ム縣以下ノ行政機構ハ一律ニ變更スルヲ得ズ
 政令 區内ノ政令ハ一律ニ政府ノ現行法令ヲ遵守辦理ス
 人員 區内主任ハ宋德總司令推薦シ其ノ所轄各縣長ハ該區主任推
 薦シ一律ニ政府之ヲ任命ス
 駐軍 十八集團軍ノ在陝、甘、寧ノ留守部隊ハ一齊ニ該地區^内撤
 退ス
 附記 此ノ區以外何レノ地方モ一律ニ之ニ準例スルヲ得ズ
 各方面ノ公務人員及公物等該地區ヲ經過スルトキ留置スベ
 カラズ區内ニ於テ無斷ニ紙幣發スルヲ得ズ
 區内ノ人民ハ過去ニ於テ第十八集團軍ト感情融合セザルモ
 ノアルモ一律ニ仇視スルヲ得ズ綏德ニ軍事委員會辦事處ヲ
 設立シ駐置ス

第十八集團軍及新四軍ノ作戰地域ニ關スル問題
 中央最後ノ決定

1. 冀察戰區ノ取消、河北、察哈爾兩省及山東省黃河以北ヲ第二戰區ニ
 併合シ閻錫山戰區司令長官ニ任シ衛立煌、朱德ヲ副司令長官トス（山
 東省黃河以北ハ魯北ト略稱シ其ノ區域^{利津、}濱縣、濰化、無棣、
 樂陵、惠民、德平、商河、陵縣、臨邑、濟陽、德縣、平原、禹城、
 齊河、恩縣、武城、夏津、臨清、高唐、清平、博平、茌平、聊城、
 邱縣、堂邑、冠縣、莘縣、朝城、陽穀、壽張、范縣、觀城、濮縣、
 館陶、計三十六縣ヲ包含シ南方ハ黃河ヲ以テ境界トス
 第二戰區ノ地域ハ附圖ノ如シ、略一但シ本項ノ地域ハ臨時的ノモノ
 ニシテ永久的ノモノニ非ズ又政治的ノモノニモ非ズ、軍事委員會ノ
 作戰命令ハ絕對ニ制限ヲ受ケズ
 作戰指揮ニ關スルモノ、戰區司令長官ハ軍事委員會ノ命令ヲ受ケ處理ス
 各副司令長官ハ絕對ニ司令長官ノ命ニ服從シ作戰ヲ實施シ戰區内各

省ノ政治、黨務ニ干涉シ又ハ無斷ニテ紙幣ヲ發行スルコトヲ得ズ
3 作戰遂行ヲ便利ナラシムル爲山西省東南方面ハ衛副長官責任ヲ負ヒ
河北、察哈爾兩省及山西省北部ノ一部ハ朱副長官責任ヲ負ヒ山西省
西南方面ハ戰區司令長官直接責任ヲ負フ

山西省内作戰地域ノ細部ノ區劃ニ關シテハ閻長官ヨリ軍事委員會ニ申
請決定ス

4、第十八集團軍全部及新四軍全部ハ朱副長官ノ責任區域内ニ移駐スベ
シ(即河北、察哈爾省及山、東北部、山西北部)新四軍ハ第十八集團
軍ノ戰闘序列ニ加入シ朱副長官ノ指揮ニ入ラシム

5、第十八集團軍及新四軍ハ命令 受領後一ヶ月以内ニ全部全條ノ規定
地區内ニ移駐スベシ

6、第十八集團軍及新四軍ハ前條ノ規定セル地區ニ移駐セル後原駐各地
ニ留守處、辦事處、通信處其ノ他一切ノ類以機關ヲ設置スルコトヲ
得ズ

7、第十八集團軍及新四軍ハ前條ノ規定セル地區ニ移駐後名義ヲ變更シ
部隊又ハ武器彈藥ヲ原駐^地ニ留置スルコトヲ得ズ、又抗日民衆力ノ掩
護ニ籍口シ秘密武裝シ原地ニ於テ活動シ地方ヲ紛糾セシムルコトヲ
得ズ

8、第十八集團軍及新四軍ハ前條ノ規定セル地區内ニ於テハ軍事委員會
ノ命令アルニ非ザレバ無斷ニテ地區境界線外ニ出ヅベカラズ又軍事
委員會ノ命令規定アルモノヲ除キ其ノ他ノ各戰區又ハ如何ナル地方
ニ於テモ一律ニ第十八集團軍及新四軍ト稱スル部隊アルヲ許サズ
9、河北、察哈爾兩省主席ハ中央ヨリ選拔任命シ省政府委員ハ朱副長官
ヨリ三人乃至五人ヲ推薦シ得

河北、察哈爾兩省政府ハ當分大名、蔚縣附近ニ設置シ職權ノ執行ヲ
便ナラシム

四 第十八集團軍及新四軍ノ編制問題ニ關スルモノ
中央最後ノ決定

- 1、第十八集團軍ハ三軍六個師三個補充團ニ編成ノ外、更ニ二ヶ補充團ヲ加ヘ支隊ヲ有スルコトヲ許サズ（師ノ編成ハ二旅、四團制ニ整理ス）
- 2、新四軍ノ編成ハ二ヶ師トス（師ノ編成ハ二旅、四團制ニ整理ス）
- 3、第十八集團軍及新四軍ハ下記各條ヲ遵守スベシ
 - (1) 絶對ニ命令ニ服従スベシ
 - (2) 有ユル縱隊支隊及其ノ他一切ノ游擊隊ハ一律ニ期限付集結ヲナシ編軍後再ビ其ノ他一切ノ名義ヲ附シ又ハ自由ニ部隊ヲ成立セシムルコトヲ得ズ
- (8) 軍事委員會ハ隨時檢閲ヲナシベシ
- 4、人事、經理ハ陸軍法規ニ依リ處理ス、經費ハ當分軍ヲ以テ單位トシ直接軍需局ニ請求受領スベシ
- 5、所屬官兵ノ待遇ニ對シテハ中央ノ規定スル給與ヲ遵守スベシ、軍事委員會ハ隨時檢閲ヲナスベシ

附件 二

周恩來副主任委員ノ提出セル游擊區域ノ調整及游擊部隊辦法三種

- 1、第二戰區ヲ山東全省及綏遠ノ一部ニ擴大ス
- 2、第十八集團軍新四軍及各地游擊隊全部ニ給與ヲ支給ス
- 3、各游擊部隊ハ各戰區ニ留リ作戰境界線ヲ定メ個々ニ敵ヲ擊破ス

送 付 先

參本、陸軍省、總司

多田、篠塚、土橋、澤田、甘粕、後宮、原田（熊）、中川

篠原、木下、遠藤、中憲、細萱、内田、松永

隸下各兵團

軍事極秘

昭和十六年五月

#14168

KIKU SHI MITSU
DAI NIKKI
1941, VOL. 40

呂集團戰時月報 (作戰警備關係) 乙第二〇號

呂
集
團
參
謀
部

1 OCT 17
Copy - 1957

目次

第一、敵正規軍ノ狀況

第二、敵兵匪ノ狀況

附表 第一 敵整訓教育狀況一覽表

第二 敵重補充、補給狀況一覽表

第三 敵軍編成系統一覽表

第四 敵游擊隊編成系統一覽表(其ノ一、其ノ三)

第五 敵匪歸順狀況一覽表

附圖 第一 呂集團周邊敵軍配置要圖

第二 呂集團作戰地域内游擊隊及敵匪情勢要圖

第三 敵ノ游擊行動狀況一覽表

一全

第一、敵正規軍ノ狀況

1、今次全支ニ亙ル我が進攻作戰ノ敵抗戰陣營ニ與ヘタル打撃甚大ナルモノ、如ク集團周邊ニ於テモ直接進攻ヲ受ケタルモノハ勿論然ラザルモノモ全ク畏伏窘縮シ愈消極退嬰化シアリ五月九日附據點攻撃ニ關スル蒋介石命令ノ實行モ微温的ニシテ衝力見ルベキモノナシ

諸情報ヲ綜合スルニ第四期整編ノ成果亦豫期ノ如ク進捗シアラズ國際情勢亦希望ノ如ク進展セズ

蒋介石ガ五、六月ヲ目途トシテ銳意準備セル總反攻モ今ヤ其ノ企圖ヲ放棄スルノ已ム無キニ至リ僅カニ攻撃部隊ヲ以テスル小出撃ノ反覆實施ヲ命ジ之ニ依リ志氣ノ沈滞ヲ防グト共ニ我が進攻企圖ノ偵知ニ努メシメント爲シアルモノ、如シ

2、過般ノ八中全會ニ於ケル蒋介石ノ經濟建設ニ關スル強調、最近

我が占領地域内ニ經濟工作專員ノ派遣或ハ軍事委員會政治部ノ機構強化各部隊政治工作ノ刷新等愈抗戰持久ノ主體ヲ謀略、政治、經濟方面ニ轉換セントシアリ

武力抗日ハ當分我が進攻阻止ノ防衛範圍外ニ出デ得ザルモノト思考セラル

ニ敵軍ノ位置行動ノ概況

1、第五戰區

(1) 要 旨

當戰區ノ敵ハ我が江北作戰ノ企圖ヲ察知スルヤ大部ハ事前ニ陣地ヲ放棄シテ遠ク退避シ僅カニ第二九軍及第五九軍ノ比較的頑強ナル抵抗アリシモ前者ハ豐嶋兵團ニ背後ヨリ包圍セラレ窮鼠的抵抗ニ出デタルモノ、後者ハ其ノ數日前防務ニ就キタル新來ノ第一線部隊ノ故ナリシモ一度村上兵團ニ突破セラレ、ヤ之又遠ク北方ニ潰走シ我が反轉ニ方リテモ追躡スルニ

至ラズ

江北作戰間信陽正面ノ第五五軍及各游擊部隊ハ信陽攻撃ノ命ヲ受ケタルモ僅少兵力ヲ以テ申譯の出撃ヲ試ミタルノミニシテ積極的行動ニ出デズ

以上ノ如ク當戰區ノ敵ハ全ク萎縮シアリ現狀ニ於テハ如何ニ上層部ノ鞭撻督勵アルモ主動積極的行動ヲ執リ得ザルモノト觀察セラル

(2) 位置行動

(イ) 第三一集團軍ハ北支軍ノ實施セル百號作戰ニ對應ノ爲第一

戰區ニ轉用セラレ十日項湯恩伯ハ第三一(新編第一師欠)

第八五ノ二個軍ヲ率ヒ河南ニ移動セリ

(ロ) 第四八軍ハ中旬以降大別山、霍山以南地區ニ於テ剿匪ヲ實施シアリ

(ハ) 中旬第九二軍及騎兵第二軍ヲ以テ新ニ第一五集團軍ヲ編成

シ第一戰區トノ間作戰地境ノ一部ヲ變更ス
(一)江北作戰ニ於テ直接我方進攻ヲ受ケタル第二二集團軍、第
二九、第五九各軍ノ損害ハ相當甚大ニシテ月末頃逐次舊陣
地附近ニ復歸シツ、アルモ當分整編ニ專念スルノ已ム無キ
状態ニアルモノト思考セラル

2、第六戰區

(1) 要 旨

當戰區ノ敵ハ長江ノ障礙ト上流地區ノ天險、下流地區ノ湖沼
等地ノ利ヲ恃ミ且未ダ我方徹底ナル進攻作戰ヲ免レアル等
好條件ニ恵マレ其ノ戦力ハ他戰區ニ比シ強力化シアルモノト
判斷セラル

(2) 位置行動

初旬以降宜昌西方長江南岸ノ後方陣地ヲ増強構築シアリ
下旬第七六師ノ歸州附近ニ移駐ト共ニ六月初メ頃第二六集團

軍ノ一部移動シアルノ徵アルモ真相詳カナラズ
中旬以降戰區内各軍師ニ對スル第四期整編ノ檢閲ヲ實施シア
ルモノ、如シ

3、第九戰區

(1) 當戰區ノ敵ハ長沙方面ニ對スル我方進攻ヲ危惧シアルモノ、
如ク三月以降洞庭湖及汨水南岸ノ防備施設ヲ強化シ逐次兵力
ヲ集中シアリ

(2) 中央九宮山正面ニ於テハ第一線防務ヲ主トシテ挺進部隊ニ擔
任セシメ四月下旬頃第二〇、第七八兩軍共ニ第一線ノ後方近
ク駐シ整編ヲ實施中ナルガ軍紀弛緩シ將兵ノ戰意衰退シア
ルモノ、如ク五月初メ薛岳及集團軍長ハ之ニ對シ「隨實」の命令ヲ
與ヘアリ

挺進第一縱隊ノ暫編第五四師ニ改編ハ五月下旬之ヲ完了シ第
二〇軍ニ編入セルモノ、如キモ編成裝備共ニ極メテ不良ナリ

(3) 南昌方面ニ於テハ第七〇軍ノ第三戰區轉用後錦江作戰ニ増援セル新編第三軍ヲ之ニ代ヘ更ニ挺進部隊、保安團ノ殆ンド全部ヲシテ第一線防務ニ當ラシメアルモ戦力低劣ナリ
攻堅軍タル第七四軍ハ上高以南ニ於テ専ラ整編ニ努メ補充等モ優先的ニ實施シアルヲ以テ錦江作戰時ノ創痕既ニ癒エ相當戦力ヲ恢復シアルモノト判断セラル
第九戰區ハ五月中旬數日各方面共ニ小出撃ヲ反覆セルモ何レモ申譯的範圍ヲ出デズ衝力低劣ナリ
六月月上旬ニ於ケル呂集團周邊敵軍配置附圖第一ノ如ク月間ニ於ケル敵整訓教育狀況附表第一、敵軍補充補給狀況附表第二、敵軍編成系統附表第三ノ如シ

第二、敵兵匪ノ狀況

一、挺進游撃部隊

襄東地區游撃部隊ハ新四軍トノ相剋ニ終始シ概シテ被壓迫ノ狀況ニアリ

襄西地區ハ第六戰區游撃匪ヲ收編統一セルモ我が間斷ナキ討伐ニ歸順長降續出ノ景況ナリ

挺進部隊ノ最モ有力ナル江南第九戰區ニ於テモ逐次其ノ根據地ヲ覆滅セラレ我が封鎖圈内ニ活動ノ自由ヲ得ズ歸順ト内紛ニ著シク徴力化セリ最近挺進部隊ヲ以テ第一線防務ヲ擔任セシメ或ハ正規師ニ改編ノ傾向アリ

便衣混成隊亦其ノ工作ノ全面的具現化ニ先ダチ逐次我ニ重懲ニ檢舉セラレ其ノ工作益々弱化シアリ

蔣介石ガ次期反攻準備トシテ第四期整編ニ併行シテ強化セル游撃戦モ以上ノ如ク成果見ルベキモノナク却ツテ目下退歩シアリ

然レドモ諸情報ヲ綜合スルニ敵ハ游撃戰強化ニ關シ更ニ創策中ナルモノ、如ク依然注視嚴戒ノ要アリ

ニ 共產黨

管内新四軍ハ依然京漢線東側及大洪山南方地區ヲ主蟠踞地トシテ浮動シ民衆工作ヲ主トシテ勢力増殖ニ專念シアリ之ガタメ目下武力衝突ハ努メテ之ヲ回避シ特ニ我が軍ニ對シテハ極メテ消極的ナルモ因共相剋意識ハ執拗ナルモノアリテ蔣系游撃部隊ニ對シテハ積極的ナリ

一般ニ新四軍ニ關スル情報入手ハ不十分ニシテ四月ノ改編後ニ於ケル細部ノ編成組織等末ダ真相ヲ把握スルニ至ラズ

敵兵匪蟠踞狀況附圖第二、游撃行動狀況附圖第三、編成系統附表
第四、歸順狀況附圖第五ノ如シ

附表第一

整編教育其他狀況一覽表
(昭和十六年五月以降)

月別	開始時期	五月	六月	七月	八月	摘要
全	1/3 中 1/3	第四期整編及總檢閱 突擊部隊編成及訓練 中央軍官學校第一期生教育 軍官學校第二分校第十七期生教育 工兵學校第十六期訓練 步兵學校教育	暗號教育	戰車學校戰術班第十二期教育		本表、外今次江北作戦に於て損害甚大ナル44A 45A 各軍、戦區整訓を實施スルモノ判断セラル
般		鄂中游击隊 29A	30A			「教育訓練——」整編部隊、矢印ナキハ終了、期日不明
第五戰區	1/3 上 1/4 初 1/4 中 1/4	2CA防毒訓練 作戰幹部訓練班第三期 游擊訓練班第二期教育 2CA軍官訓練隊第二期教育 2CA幹訓所第一期(將校)	同第四期教育			第六戰區方面に於ては、戦區同様各種訓練を實施シテ、モノ判断セラルトシ、實情を把握シ得ズ
第六戰區		72A 74A 26A 92A	26/5 參謀訓練班第十期教育			
第九戰區	初 1/4	擬進第315支隊				
	1/4 1/4 1/4 中 1/4 下 1/4	92A 26A 74A 72A 中 1/5 MID 78A空力整訓及一部隊 整編 幹部訓練團游擊政治班 幹部訓練將官班				

般

軍官學校第三分校第十七期生教育
工兵學校第十六期訓練
步兵學校教育
暗號教育
戰車學校戰術班第十二期教育

第五戰區

鄂中游擊隊
27A
30A
2CA 防毒訓練
同第四期教育
作戰幹部訓練班第三期
游擊訓練班第二期教育
2CA軍官訓練隊第二期教育
2CA幹訓所第一期(將校)
15/5 鄂中幹部訓練班第二期
15/6

第六戰區

26/5 參謀訓練班第十期教育
26/5 偵察班
第六戰區方面於此戰區同樣各種訓練ヲ實施シテ之ヲ判斷セラルモ實情ヲ把握シ得ズ

第九戰區

初4 挺進第315支隊
92D
26A
94A
72A
中8 N11D
98A主力整訓及一前陣中構築
中4 幹部訓練團游擊政治班
下4 幹部訓練將官班
同上 校官班及特務班
同上 尉官班
西南游擊幹部訓練班第七期
中6 重警訓練班第十二期教育

次江北作戰ニ於ケル損害甚大ナル44A 45A 59A、各軍、戰區整訓ヲ實施スルモノ判斷セラル
日訓練——整編部隊 矢印ナキハ終了、期日不明

附表第三

呂集四周邊敵軍編成表五月變更ノ分

第五戰區



290A 副軍長 廖 宇 長

29A 參謀長 張 賀 園

30A 參謀長 杜 允 中

48A 參謀長 龍 炎 武

2 A 參謀長 田 澤 民

7A 參謀長 姜 一 萃

92A 副軍長 傅 立 平

第六戰區

36A 參謀長 甘 沛 澤

第九戰區

270A 參謀長 邵 際

4A 參謀長 劉 之 澤

備考

70A 第三戰區ニ入ル

310A 下ノ二ヶ軍(13A、86A)ハ北上シ第一戰區ノ指揮ニ入タルモ

ノノ如キモ詳カナラズ

裏面白紙

江北方面游擊隊編成系統一覽表 昭和十六、五未調

江北方面總兵力約四八〇〇。(新四軍及便衣混成隊兵力ヲ除ク)

A 大別山方面

一 正規軍系游擊隊

莫樹杰(84A)系 第七四師游擊隊

游擊第三縱隊 李少青

張淦(48A)系 第七六師游擊隊

其他廣西軍系游擊隊

游擊第一縱隊 沈光武

游擊第二縱隊 劉三泉

游擊第三縱隊 沈光武

協力特務隊 大隊 隊長 張柏先

(約三〇〇〇) 豫鄂皖邊區游擊隊

總指揮 李品仙(21CA)

游擊第四縱隊 黃敬修 部隊不明

游擊第五縱隊 李九章

游擊第六縱隊 王炳宇

游擊第七縱隊 王炳宇

游擊第八縱隊 王炳宇

游擊第九縱隊 王炳宇

游擊第十縱隊 王炳宇

游擊第十一縱隊 王炳宇

游擊第十二縱隊 王炳宇

游擊第十三縱隊 王炳宇

游擊第十四縱隊 王炳宇

游擊第十五縱隊 王炳宇

游擊第十六縱隊 王炳宇

游擊第十七縱隊 王炳宇

游擊第十八縱隊 王炳宇

游擊第十九縱隊 王炳宇

游擊第二十縱隊 王炳宇

游擊第二十一縱隊 王炳宇

游擊第二十二縱隊 王炳宇

游擊第二十三縱隊 王炳宇

游擊第二十四縱隊 王炳宇

游擊第二十五縱隊 王炳宇

游擊第二十六縱隊 王炳宇

游擊第二十七縱隊 王炳宇

游擊第二十八縱隊 王炳宇

游擊第二十九縱隊 王炳宇

游擊第三十縱隊 王炳宇

B 鄂北大嶽山方面

一 正規軍系游擊隊

豫南游擊隊

田鎮南

第一縱隊 董克中

第二縱隊 李耀賢

第三縱隊 劉光武

第四縱隊 李耀賢

第五縱隊 李耀賢

第六縱隊 李耀賢

第七縱隊 李耀賢

第八縱隊 李耀賢

第九縱隊 李耀賢

第十縱隊 李耀賢

第十一縱隊 李耀賢

第十二縱隊 李耀賢

(約八〇〇〇) 孫連仲(2CA)系

鄂北游擊隊

第一縱隊

第二縱隊

第三縱隊

第四縱隊

第五縱隊

第六縱隊

第七縱隊

第八縱隊

第九縱隊

(約一〇〇〇〇) 湯恩伯(31CA)系

豫鄂邊區游擊隊

王仲廉

鄂中游擊隊

鄂東游擊隊

鄂西游擊隊

(約一〇〇〇〇) 王績緒(39CA)系

鄂中游擊隊

鄂東游擊隊

鄂西游擊隊

鄂南游擊隊

鄂北游擊隊

鄂中游擊隊

鄂東游擊隊

鄂西游擊隊

鄂南游擊隊

鄂北游擊隊

鄂中游擊隊

鄂東游擊隊

鄂西游擊隊

鄂南游擊隊

鄂北游擊隊

鄂中游擊隊

鄂東游擊隊

鄂西游擊隊

鄂南游擊隊

鄂北游擊隊

鄂中游擊隊

鄂東游擊隊

鄂西游擊隊

鄂南游擊隊

鄂北游擊隊

鄂中游擊隊

鄂東游擊隊

鄂西游擊隊

鄂南游擊隊

鄂北游擊隊

鄂中游擊隊

鄂東游擊隊

鄂西游擊隊

鄂南游擊隊

鄂北游擊隊

鄂中游擊隊

鄂東游擊隊

鄂西游擊隊

鄂南游擊隊

鄂北游擊隊

鄂中游擊隊

鄂東游擊隊

鄂西游擊隊

鄂南游擊隊

鄂北游擊隊

鄂中游擊隊

鄂東游擊隊

鄂西游擊隊

鄂南游擊隊

鄂北游擊隊

鄂中游擊隊

鄂東游擊隊

鄂西游擊隊

鄂南游擊隊

鄂北游擊隊

鄂中游擊隊

鄂東游擊隊

鄂西游擊隊

鄂南游擊隊

鄂北游擊隊

鄂中游擊隊

鄂東游擊隊

鄂西游擊隊

鄂南游擊隊

鄂北游擊隊

鄂中游擊隊

鄂東游擊隊

鄂西游擊隊

鄂南游擊隊

鄂北游擊隊

鄂中游擊隊

鄂東游擊隊

鄂西游擊隊

鄂南游擊隊

鄂北游擊隊

鄂中游擊隊

鄂東游擊隊

鄂西游擊隊

鄂南游擊隊

鄂北游擊隊

鄂中游擊隊

鄂東游擊隊

鄂西游擊隊

鄂南游擊隊

鄂北游擊隊

鄂中游擊隊

鄂東游擊隊

鄂西游擊隊

鄂南游擊隊

鄂北游擊隊

鄂中游擊隊

鄂東游擊隊

鄂西游擊隊

鄂南游擊隊

鄂北游擊隊

獨立團陳果——
第一支隊胡建賢
第二支隊不明
第三支隊不明
第四支隊不明

二其他土匪省略
B 鄂北大洪山方面

一正規軍系游擊隊
第一戰區
豫南游擊隊
田鎮南

第三縱隊？
第五縱隊董克中
第一支隊劉光武
第二支隊李耀賢
第三支隊程耀德或陳道榮
第六大隊
副指揮王
獨立第一支隊吳少華
獨立第二支隊？
獨立第三支隊余德台
獨立第四支隊王月高

(約三〇〇〇)
鄂北游擊隊
第一縱隊
第二縱隊
第三縱隊
第四縱隊
第五縱隊
第六縱隊
第七縱隊
第八縱隊
第九縱隊
第十縱隊
第十一縱隊
第十二縱隊
第十三縱隊
第十四縱隊
第十五縱隊
第十六縱隊
第十七縱隊
第十八縱隊
第十九縱隊
第二十縱隊

(約一〇〇〇)
湯恩伯系 豫鄂邊區游擊隊
鄂東進剿隊 黃子華
第四縱隊
第五縱隊

(約一〇〇〇)
王績緒系 鄂中游擊隊
鄂中第一縱隊 曹勛
鄂中第二縱隊 楊子茂
鄂中第三縱隊 方健
鄂中第四縱隊 余祺
鄂中第五縱隊 王正剛

二其他土匪省略
C 襄西方面
一正規軍系游擊隊

第一大戰區游擊隊
總指揮 凌廠
參謀長 劉召東
第一支隊 鄭家良
第二支隊 唐王慶
第三支隊 楊春芳
第四支隊 王占廷
第五支隊 王正剛
以下三六大隊
第一縱隊 劉召東
第二縱隊 劉召東
第三支隊
第四支隊
第五支隊

二其他土匪

(四〇〇)
一當陽縣國民兵團第三隊
蔣和生
副席 香蘭
第一中隊 張少武
第二中隊 趙定一或趙定義
第三中隊
第四中隊 陳玉仁或陳東伯
第五中隊
第六中隊 馮和鄉或馮和清

二湖南省保安團

第一團 第八大隊
第二團 第九大隊
第三團 第十大隊
第四大隊 楊北安
第五大隊 李王伯
第六大隊 李王階
第七大隊 賀志英
第八大隊 施尚池
第九大隊 楊桐新
第十大隊 湯興明
特務隊

三其他土匪省略

註
箇所ハ本月ニリテ判明セル新編成並ニ新情報ナリ

附表第四其二

江南方面游擊隊編成系統(覽見表 昭和十六末調)

江南方面總兵力約四七〇〇〇(但シ便衣混成隊兵力ヲ除ク)

(一) 正規軍系游擊隊

暫編第五師孔荷寵
(約七〇〇〇)
參謀長王聯霄
副師長李士亮

- 第一團 吳元(或劉建清)
- 第二團 李子良(或孫德祥)
- 第三團 劉振明(沈名海)
- 第一三三隊 張佩德
- 第一四四隊 黃大清

挺進第二縱隊陳逢時
(約二八〇〇)
(依然9CA長指揮下ニテルモノ如シ)

- 第一七支隊 蘇羣黎
- 江西省保安第四團 鄭執慶
- 第三支隊 鍾煥東
- 第五支隊 劉祖光(另幹訓團)
- 第六支隊 張石賢

挺進第三縱隊鐘石盤
(約一八〇〇)
(第九行政區專員)
司令 張天舉
副司令 張天舉

- 江西省保安第五團 鐘石盤(兼)
- 江西省保安第五團 吳撫夫
- 特務大隊 王金高
- 水部及無線電隊
- 軍醫部

司令 第九戰區幹部訓練團第三團
將官班受訓學生トシテ出発司令職務
副司令 張天舉代行シマリ
參謀長 凌焯

挺進第五縱隊黃道南
(約四三〇〇)

- 第五支隊 田維中(另幹訓團)
- 第七支隊 劉煥章(另幹訓團)
- 第三支隊 黎自格(三八一九中)
- 第二支隊 王翦波(三八一九中)

湘鄂贛邊區

挺進軍
總指揮 李默庵
副總指揮 王勁修
參謀長 戴之奇

挺進第七縱隊李子亮
(約三五〇〇)
(依然9CA長指揮下ニテルモノ如シ)

- 志願兵第一團 方正
- 志願兵第二團 加民舉
- 軍士總隊(另編成)

挺進第四縱隊
(約四三〇〇)
徐樹南

- 第四支隊 王理直
- 第六支隊 丁涼真
- 第九支隊 尹蘭軒(另幹訓團)
- 第三支隊 周奠民

鄂南游擊隊
(約六三〇〇)
王勁修
副司令 向某
參謀長 周雪橋

- 挺進第六縱隊 龔傳文
- 第一〇支隊 朱聲沛
- 第三支隊 楊岳斌(或蕭其玉)
- 第五支隊 陳在中
- 第二支隊 廖義華

司令 第九戰區幹部訓練團
班至長訓中ニテ在開政陽其代行シマリモノ如シ

- 挺進第八縱隊 方步州
- 第一支隊 劉定一(三八一九中)
- 第九支隊 孔耀庭(四六四四中)
- 第八支隊 孔耀庭(四六四四中)
- 挺進第一八支隊 周九如
- 挺進第二〇支隊 程荆明
- 湖北省保安第五團 皮宗榮
- 抗日保安第一團 蔡勳

一 湘鄂贛邊區
 推進軍
 總指揮 李默庵
 副總指揮 王勁修
 參謀長 戴之奇

推進第五縱隊
 推進第七縱隊 李子亮
 (依然以長指揮下ニテモ知シ)
 志願兵第一團 方正
 (八九三〇)
 志願兵第二團 加民舉
 軍士總隊 (於編成)
 推進第四縱隊 徐樹南
 第七支隊 劉煥章 (於幹訓團)
 第三支隊
 第二支隊 王翦波 (三八一九中)
 第一支隊 黎自格 (三八一九中)
 第九支隊 尹蘭軒 (於幹訓團)
 第六支隊 丁涼真
 第八支隊 周奠民
 第三支隊 周奠民

鄂南游擊隊 (約六三〇)
 王勁修
 副司令 向某
 參謀長 周雪橋
 推進第六縱隊 (約五〇〇)
 葉傳文
 推進第八縱隊 (約四〇〇)
 方步舟
 第二支隊 陳在中
 第五支隊 廖義華
 第一支隊 朱聲沛
 第二支隊 楊岳斌 (或蕭其玉)
 第三支隊 廖義華
 第四支隊 孔耀庭 (四六
 第九支隊 劉定一 (三八一九中)
 第十支隊 朱聲沛
 第十一支隊 廖義華
 第十二支隊 廖義華
 第十三支隊 廖義華
 第十四支隊 廖義華
 第十五支隊 廖義華
 第十六支隊 廖義華
 第十七支隊 廖義華
 第十八支隊 廖義華
 第十九支隊 廖義華
 第二十支隊 廖義華

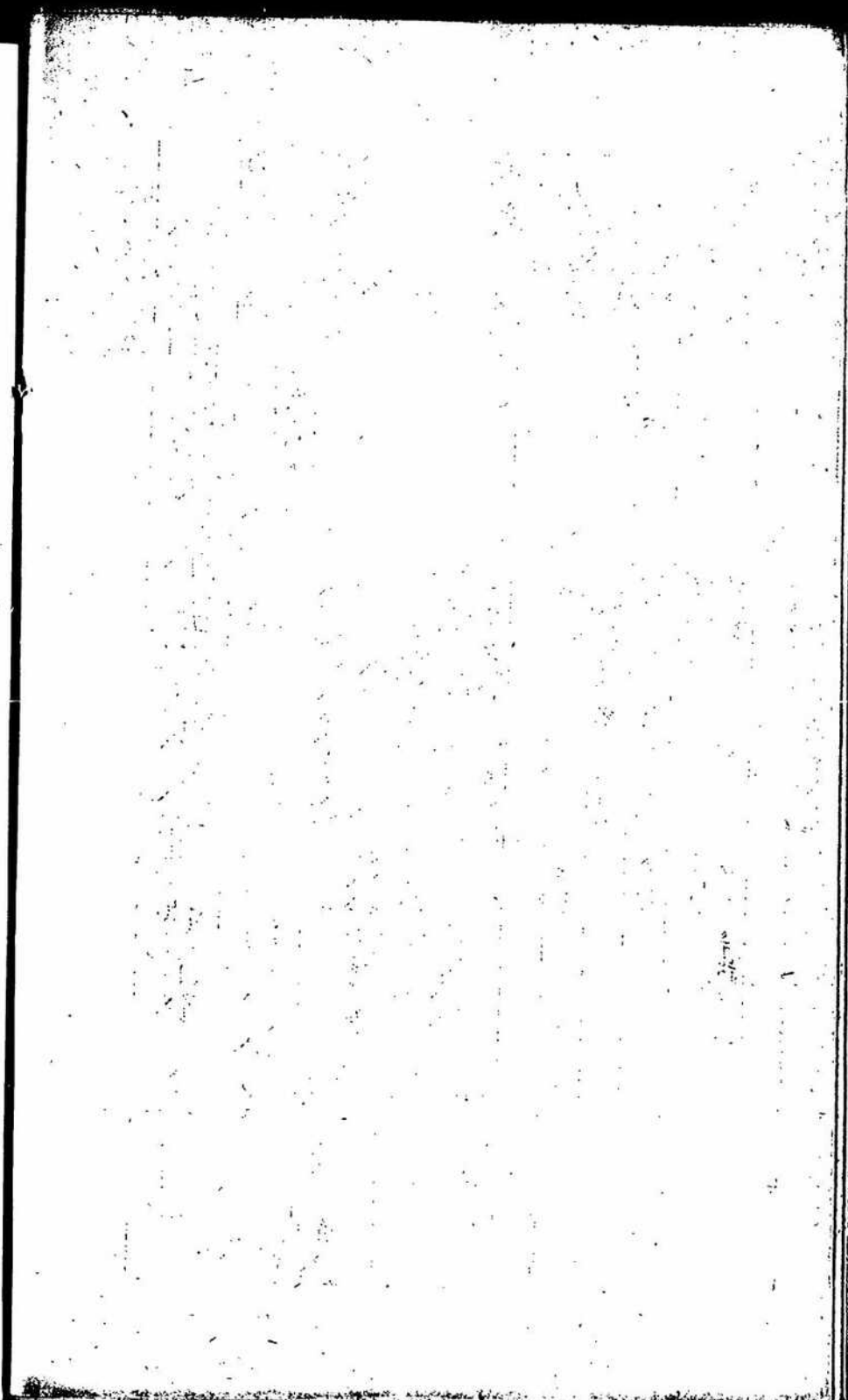
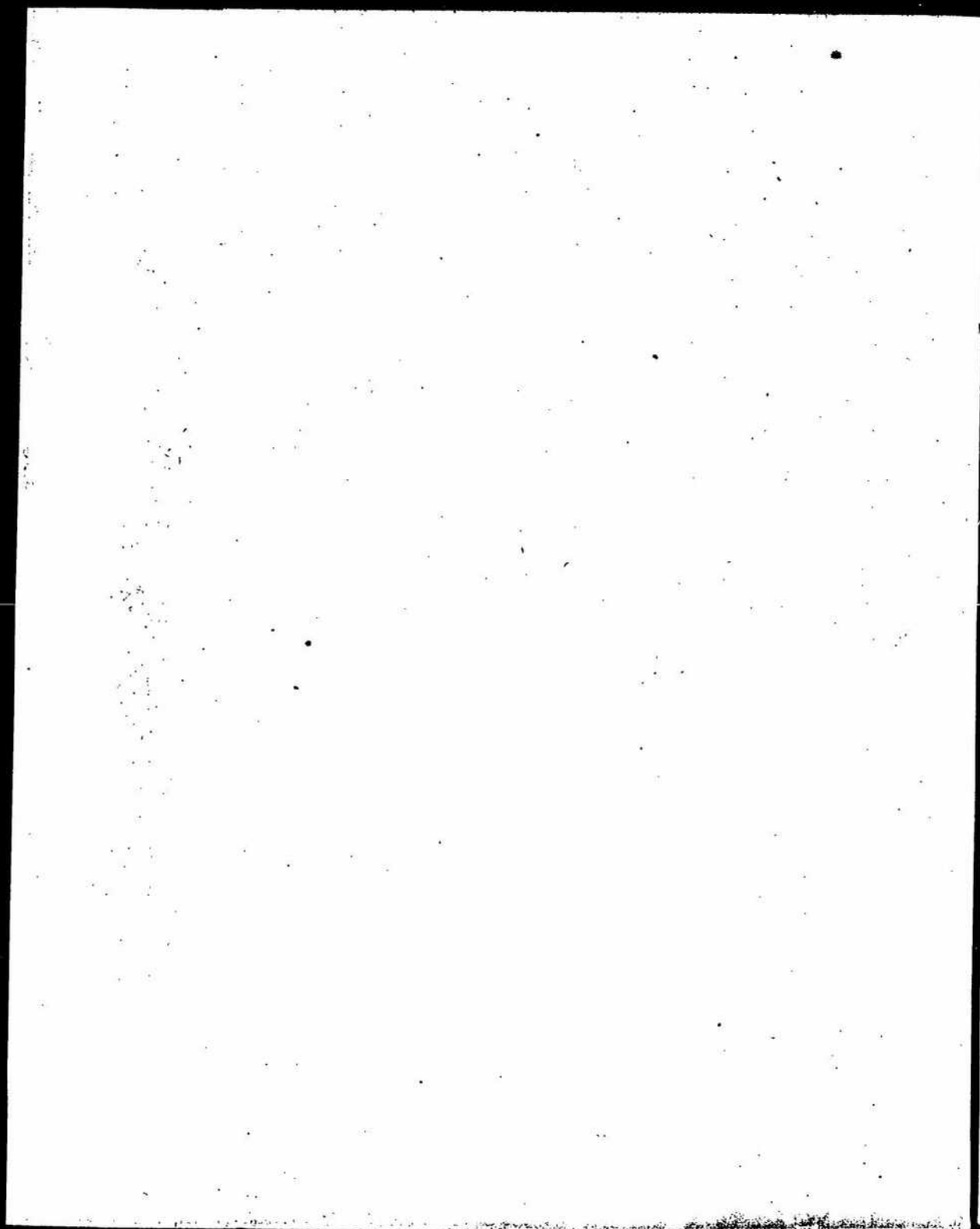
湖北省第一保安團 (約二五〇)
 司令 彭曠高
 鄂區行政督察專員
 湘陰兵站部 破壞第一大隊 第一中隊 廖林武 (三分
 梁佐勳 第二中隊 張振國 (三分
 鄂陽雲 第三中隊 張宗華 (三分
 平江兵站部 破壞第二大隊 謝春
 兵站部 破壞第三大隊 高應權

第九戰區直轄
 鐵道破壞隊 薛岳
 參謀處長 楊林伯
 中國々民黨粵漢鐵路
 敵區鐵路破壞大隊 伍岳
 副司令 劉少武
 警衛隊 劉英華
 第一中隊 雷振華 (或雷正華)
 第二中隊 姜鳳承 (或王華)
 第三中隊 劉賜賢 (廣東方面ニアリト聞ク)
 第一班 鐘石盤 (東)
 第二班 康景廉 (九度涼)
 第三班 喻聯才 (他) 佈雷隊長ヲ兼任 (洗脚橋)

四 中央鐵道兵團
 總指揮 李默庵
 總司令 錢東義
 鐘石盤
 第一班 鐘石盤 (東)
 第二班 康景廉 (九度涼)
 第三班 喻聯才 (他) 佈雷隊長ヲ兼任 (洗脚橋)
 五 第九戰區游擊佈雷隊 薛岳 (四) 大隊
 (二) 其他土匪
 一 星子縣人民自衛隊
 大隊長 李嘉麟
 (偽縣長兼任)
 第一中隊 錢沅 (中銃四)
 第二中隊 程世章 (三分隊 小銃六、機銃二、拳銃四)
 第三中隊 盧本喜 (三分隊 小銃一〇)
 特務排 張父達 (三分隊 小銃一七、拳銃二)
 二 其他省略

註 箇所ハ本月ニ入りテ判明セル新編成並ニ新情報ナリ

裏面白紙





軍事極秘

附圖第二

呂集團進戰區域內游擊隊及敵匪情勢圖

(昭和十六年五月)

江北總兵力

約七四〇〇〇

總兵力約二七三〇〇
內
王規軍系游擊隊 含便衣混成隊 九六三〇〇
共產匪系新四軍 一九〇〇〇
其他 二〇〇〇
譯

王規軍系游擊隊 (約四七〇〇)
共產匪系新四軍 (約二九〇〇)

總指揮 李品仙

兵力約二〇〇〇

第五師第四旅
陳大粗
兵力三〇〇〇

新編國軍
兵力二〇〇〇

新編國軍
兵力二〇〇〇

新編國軍
兵力二〇〇〇

新編國軍
兵力二〇〇〇

新編國軍
兵力二〇〇〇

新編國軍
兵力二〇〇〇

新編國軍
兵力二〇〇〇

新編國軍
兵力二〇〇〇

尺之一分五厘

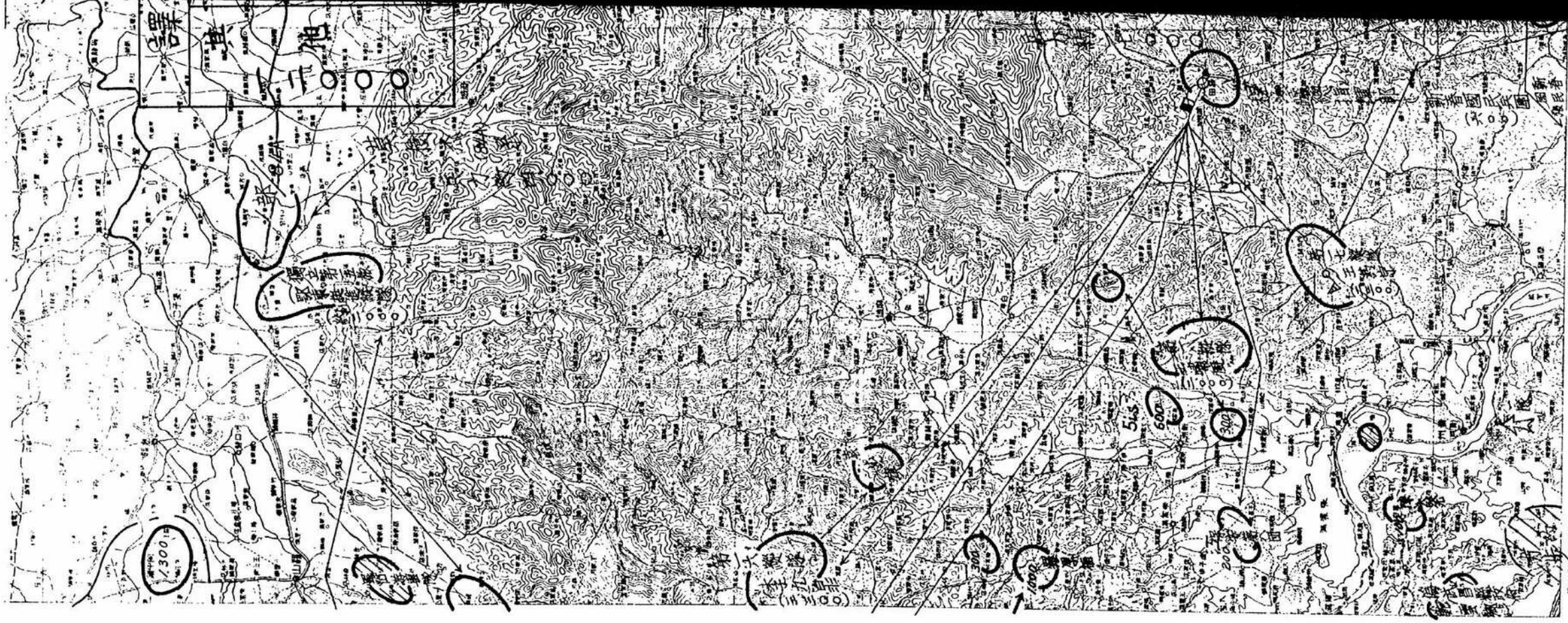
比例尺

比例尺

比例尺

比例尺

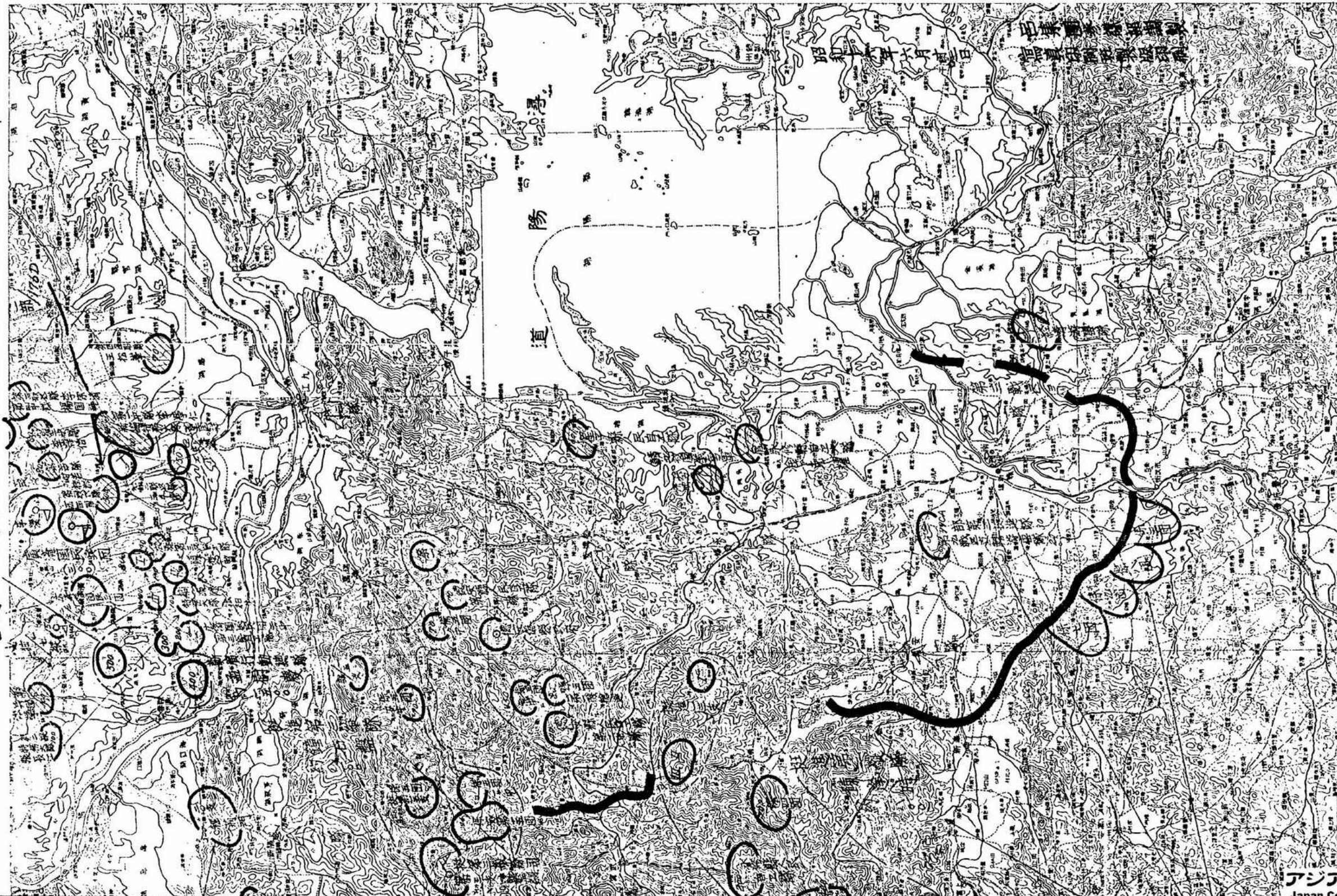
裏面白紙



製調班刷印真萬國集邑 日三年六十和昭



南
昌



陽
道

陽
和
十
年
六
月
三
日

昌
東
軍
事
地
理
學
圖
說
將
員
印
刷
局
製
印

尺之一分万十五

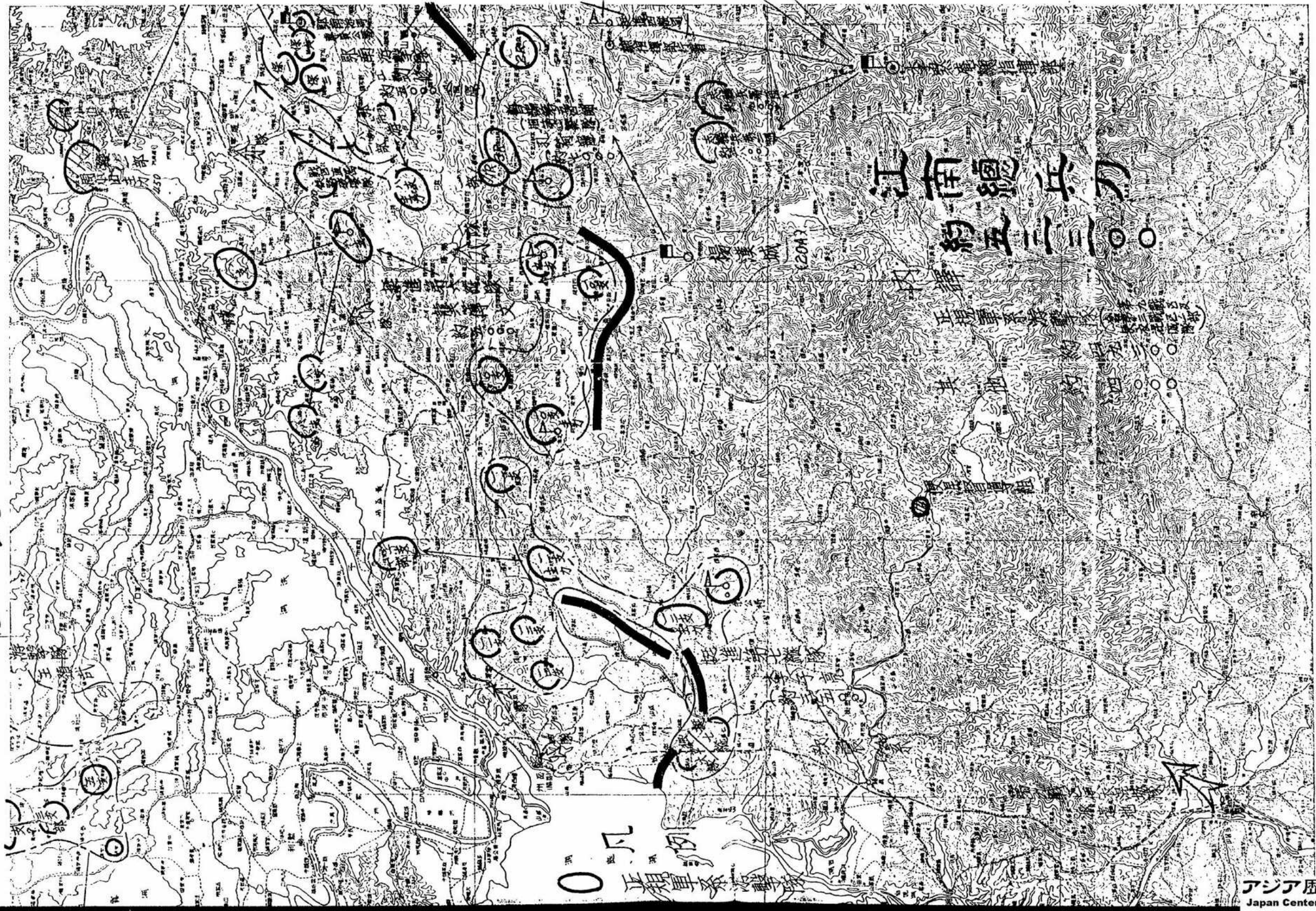


製調班刷印真寫國集呂 月三年六十和昭

裏面白紙



沙長



凡
正揚軍系將領

江南總兵
約五二三〇〇

正揚軍系將領

其地

尺之方十五

圖本日

〇〇

〇〇

〇〇

〇〇

〇〇

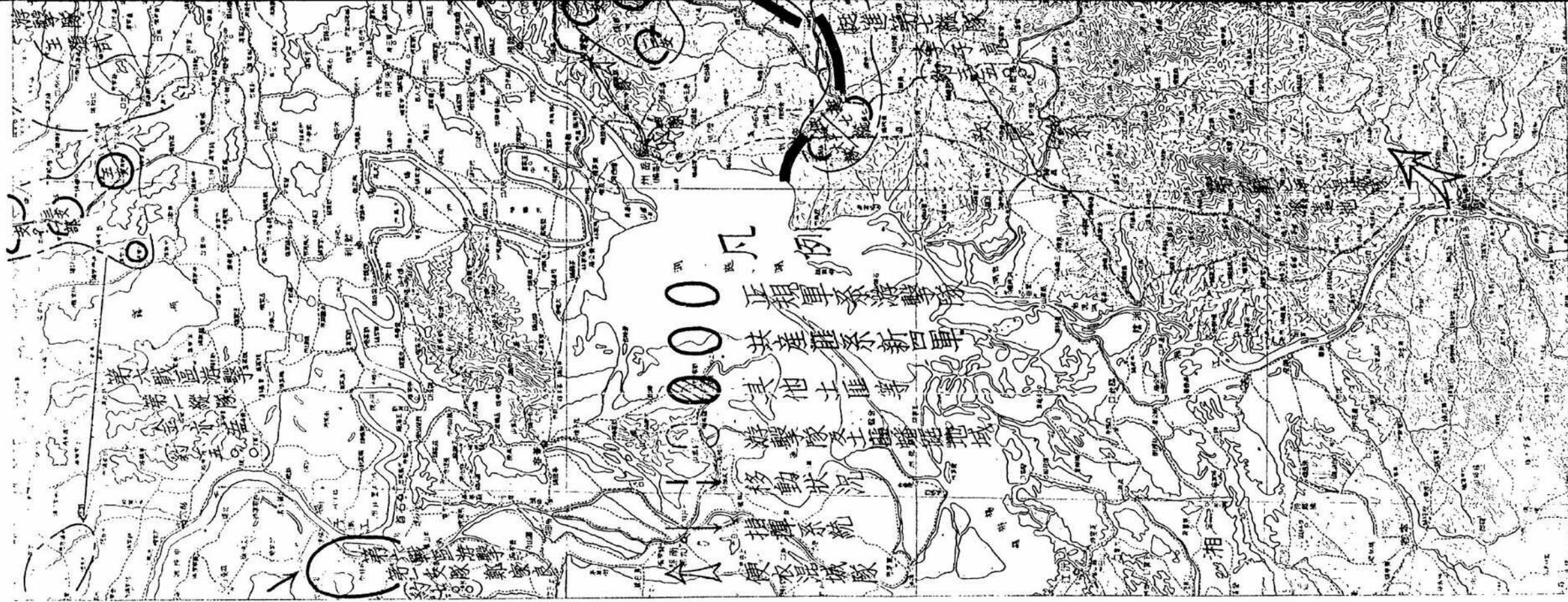
〇〇

〇〇

〇〇

〇〇

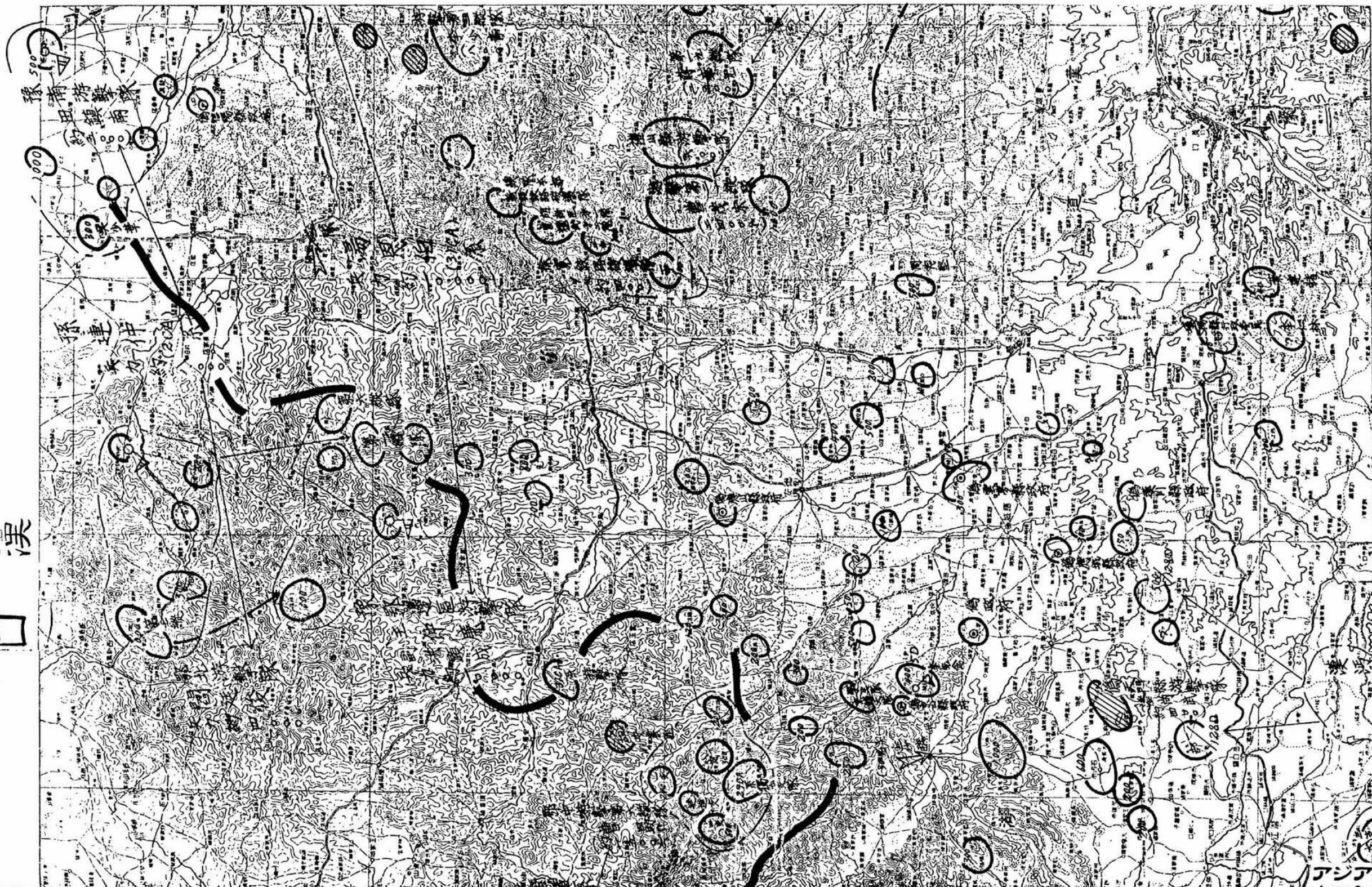
〇〇



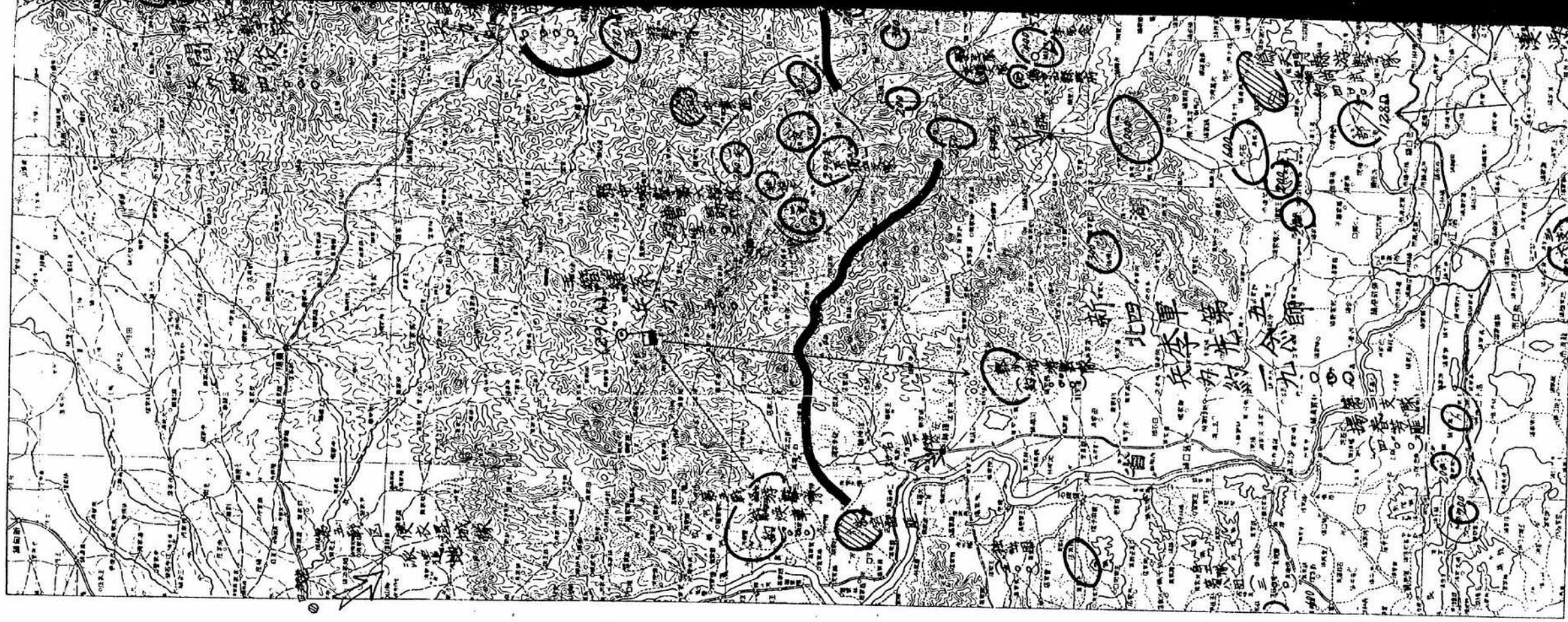
昭和十六年三月呂集高真印刷班調製



漢口



日本 漢口 一尺之一分五厘

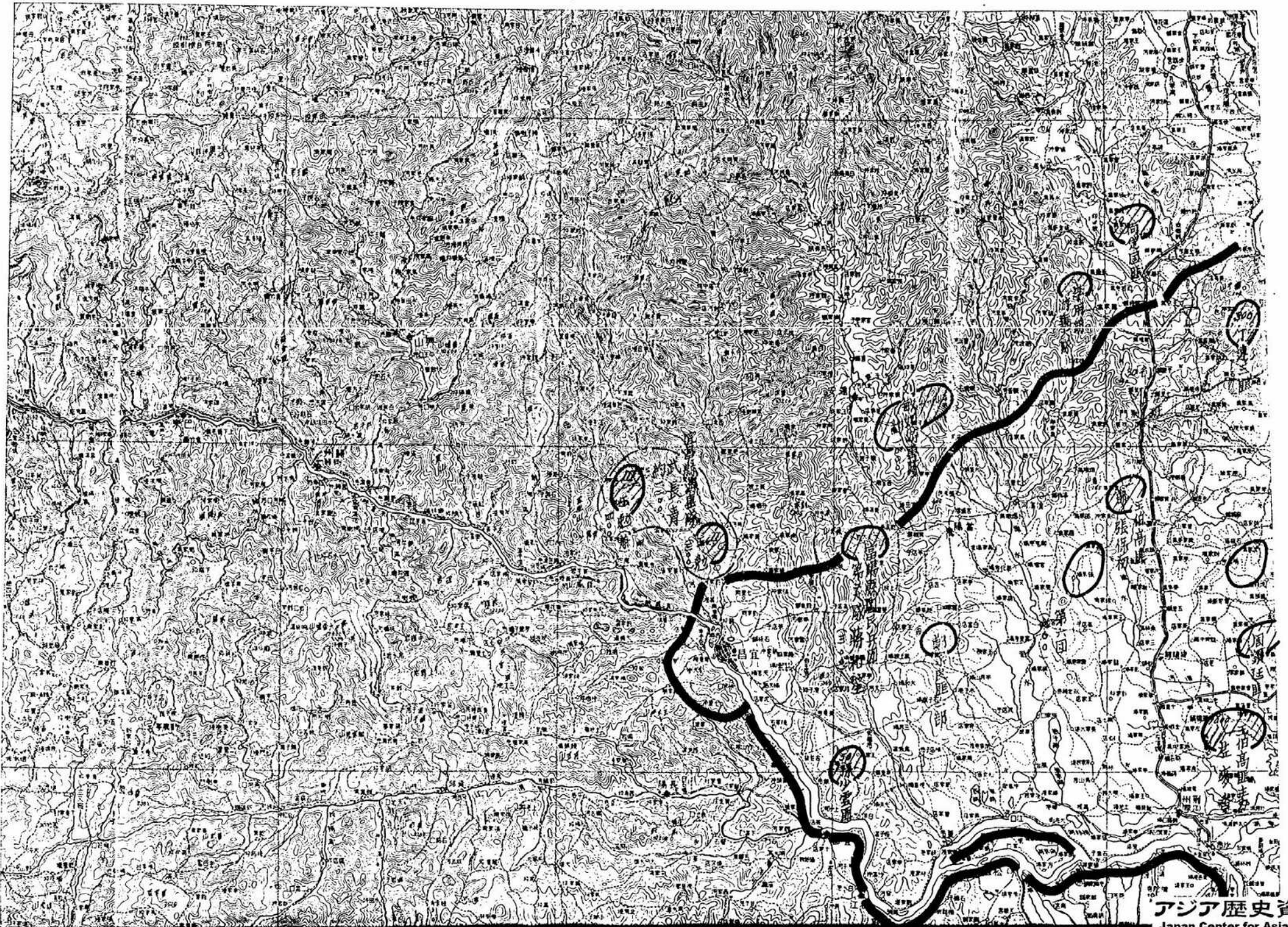


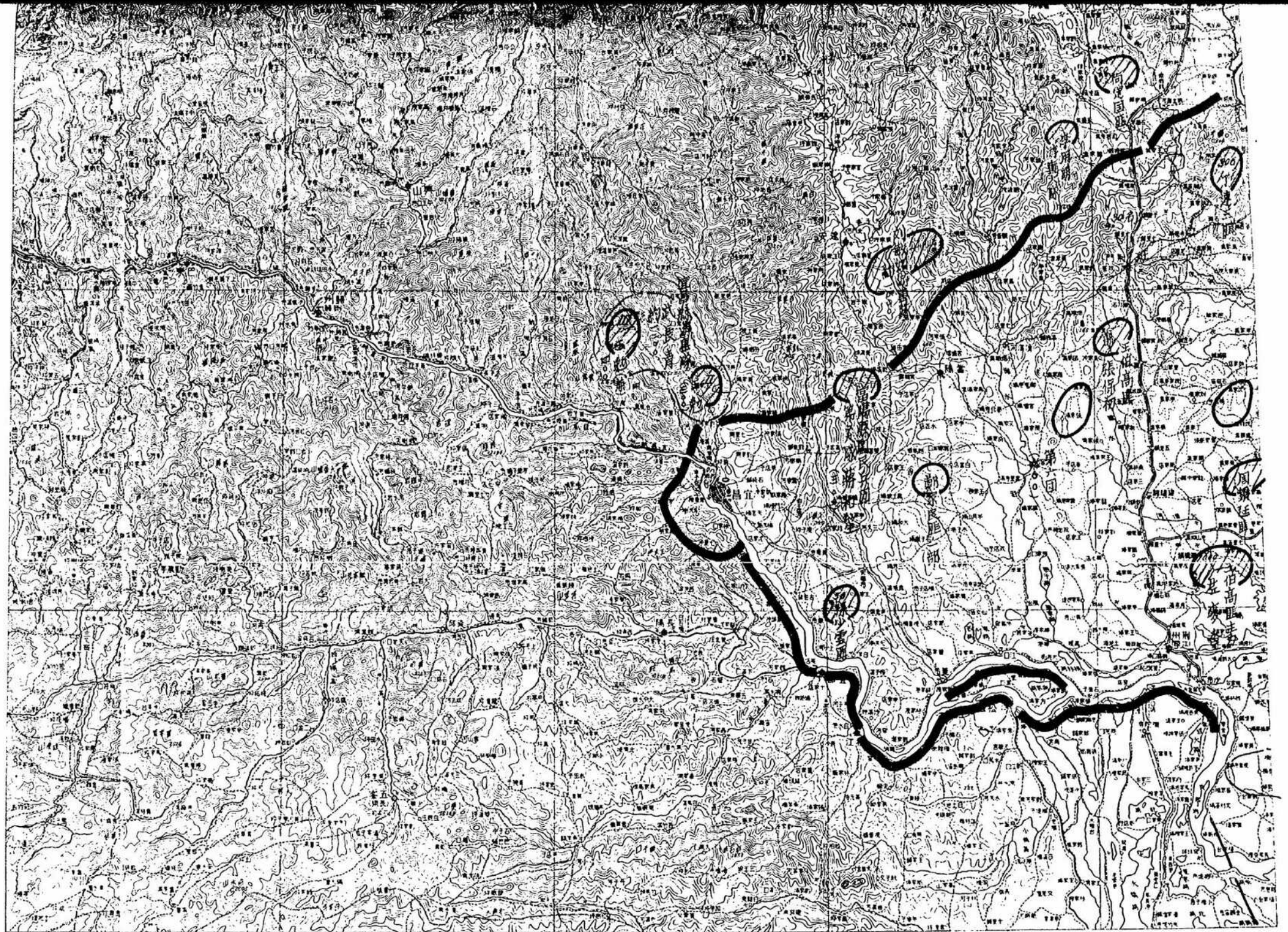
製調班刷印真寫國集島 月三年六十和昭



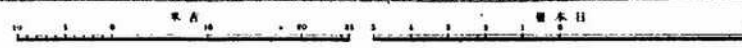
5

昌宜





製調班刷印真寫國集呂 月三年六十和昭

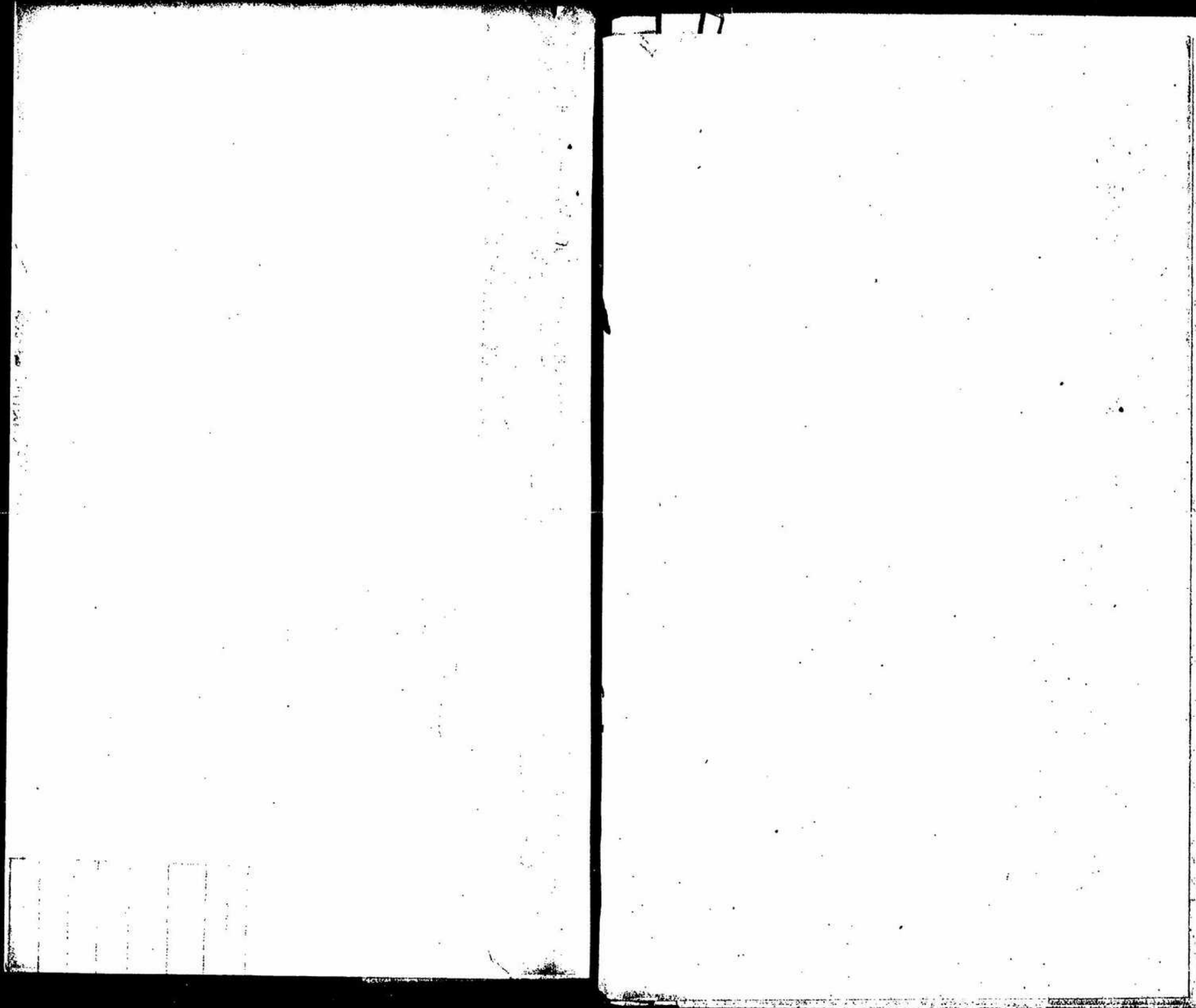


尺之一分万十五

1 2 3 4 5 6 7 8 9 10

附圖第三呂集團作戰地域內游擊隊及敵匪情況要圖

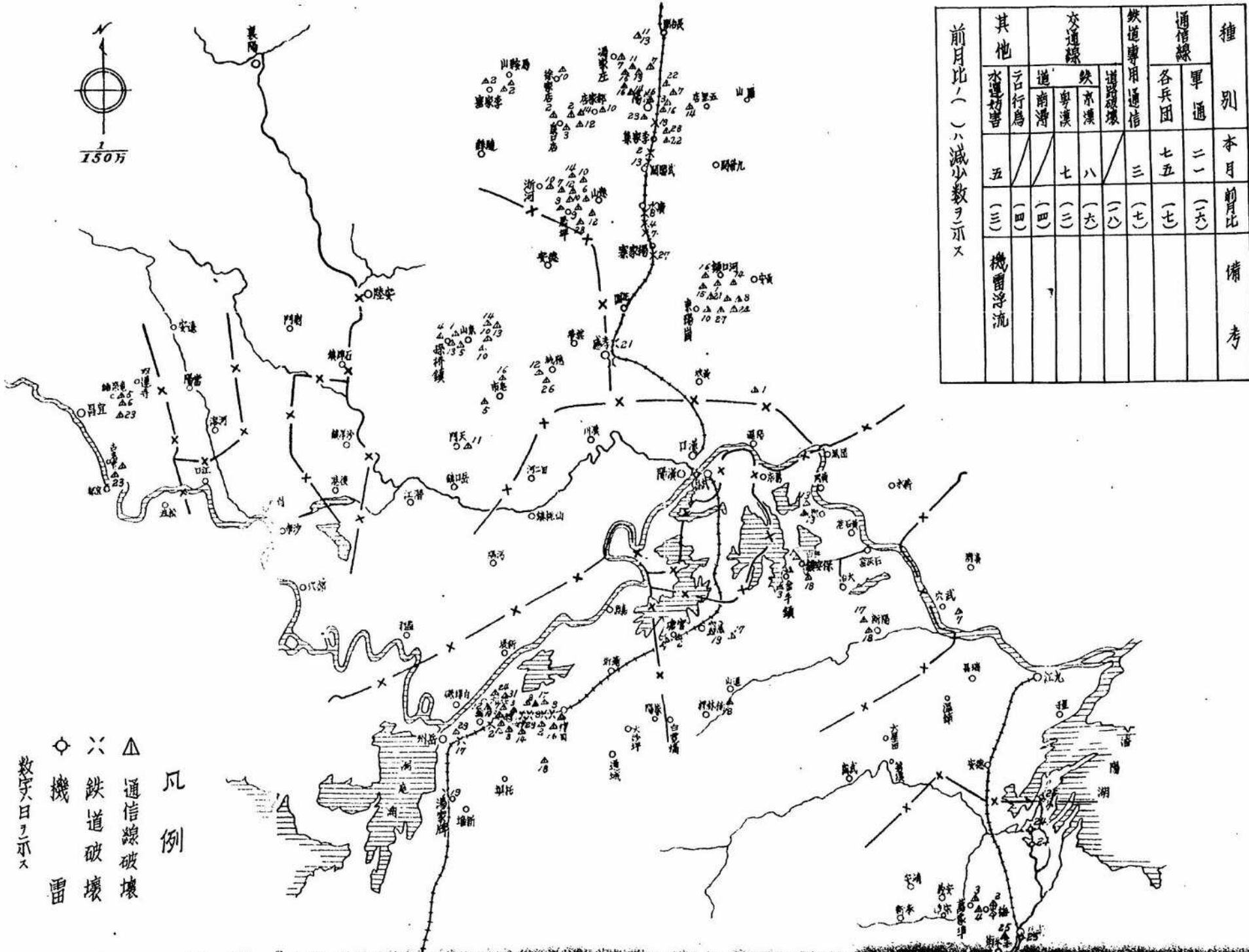
1 : 2 5





敵游撃行動狀況一覽表

附圖第三



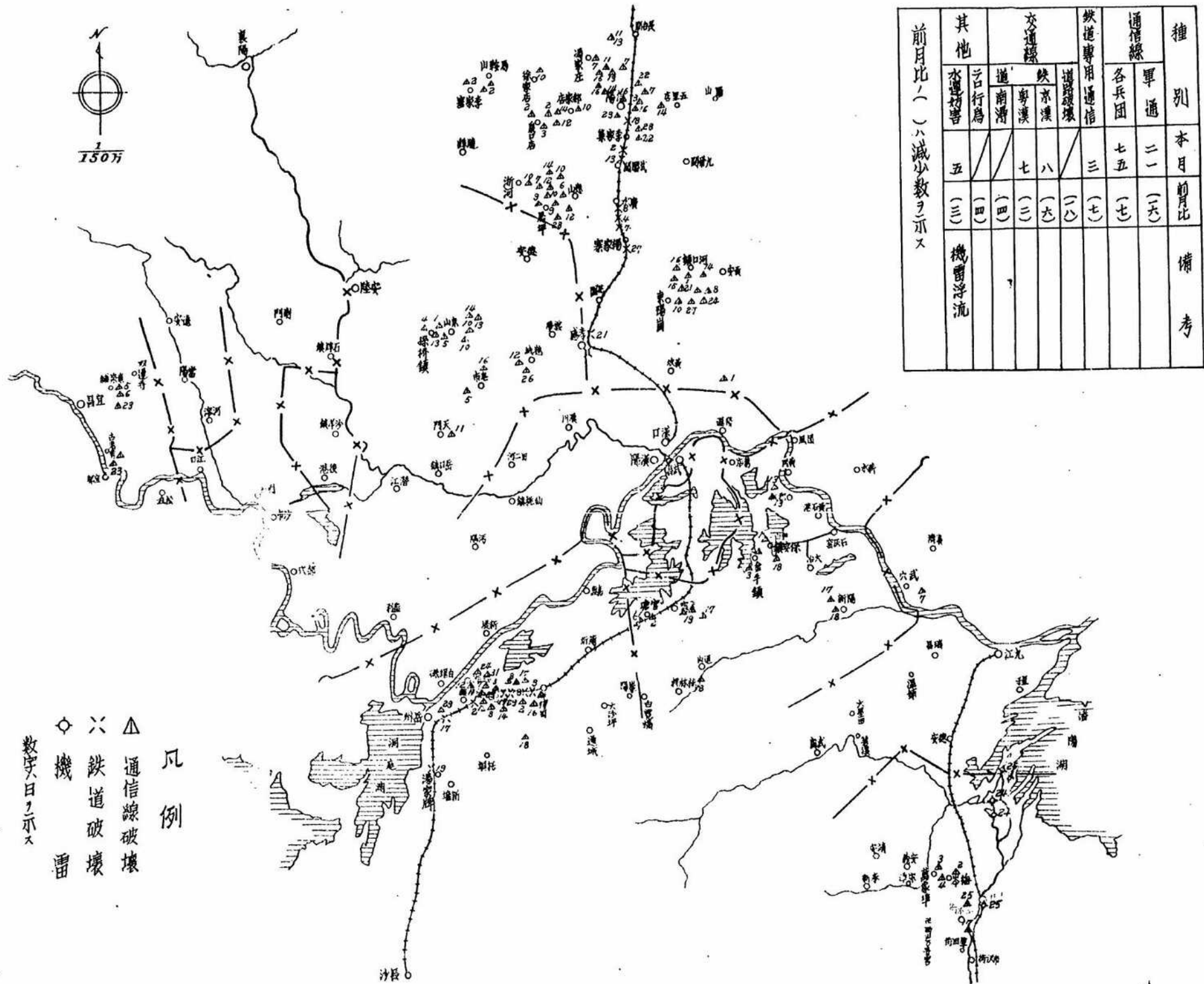
種別	通信線		鐵道專用通信			交通線			其他	
	各兵團	軍通	鐵路破壞	京漢	粵漢	南清	行局	水運妨害	其他	水運妨害
本月	七	五	三	八	七	四	五	一	三	機雷浮流
前月比	(七)	(五)	(三)	(八)	(七)	(四)	(五)	(一)	(三)	

前月比(一)ハ減少数字ヲ示ス

凡例
 △ 通信線破壞
 × 鐵道破壞
 ○ 地雷
 数字、日ヲ示ス

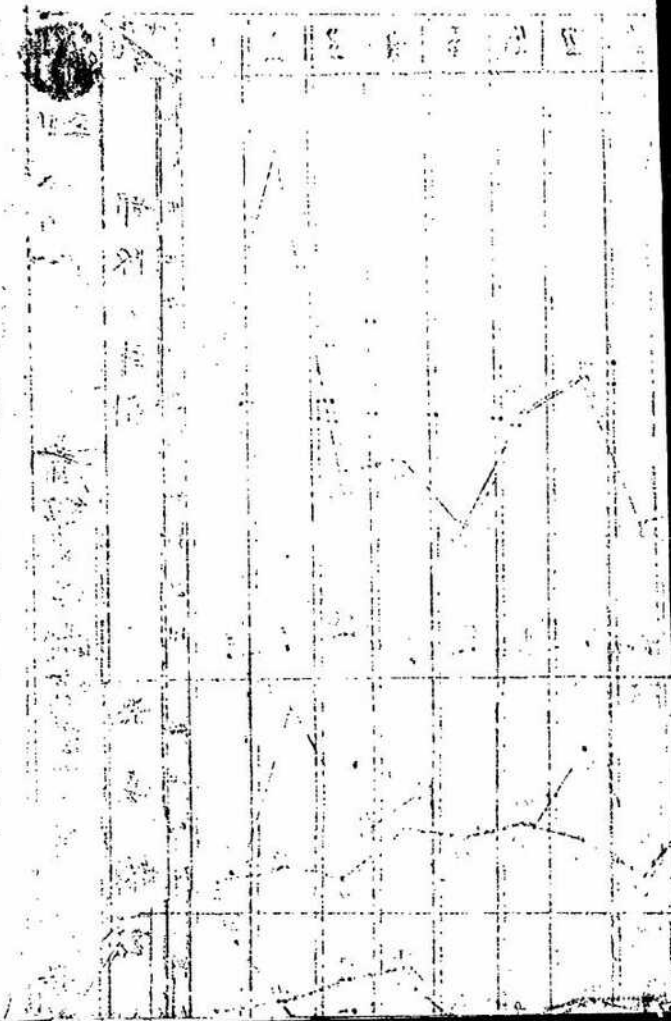
敵游擊行動狀況一覽表

附圖第三



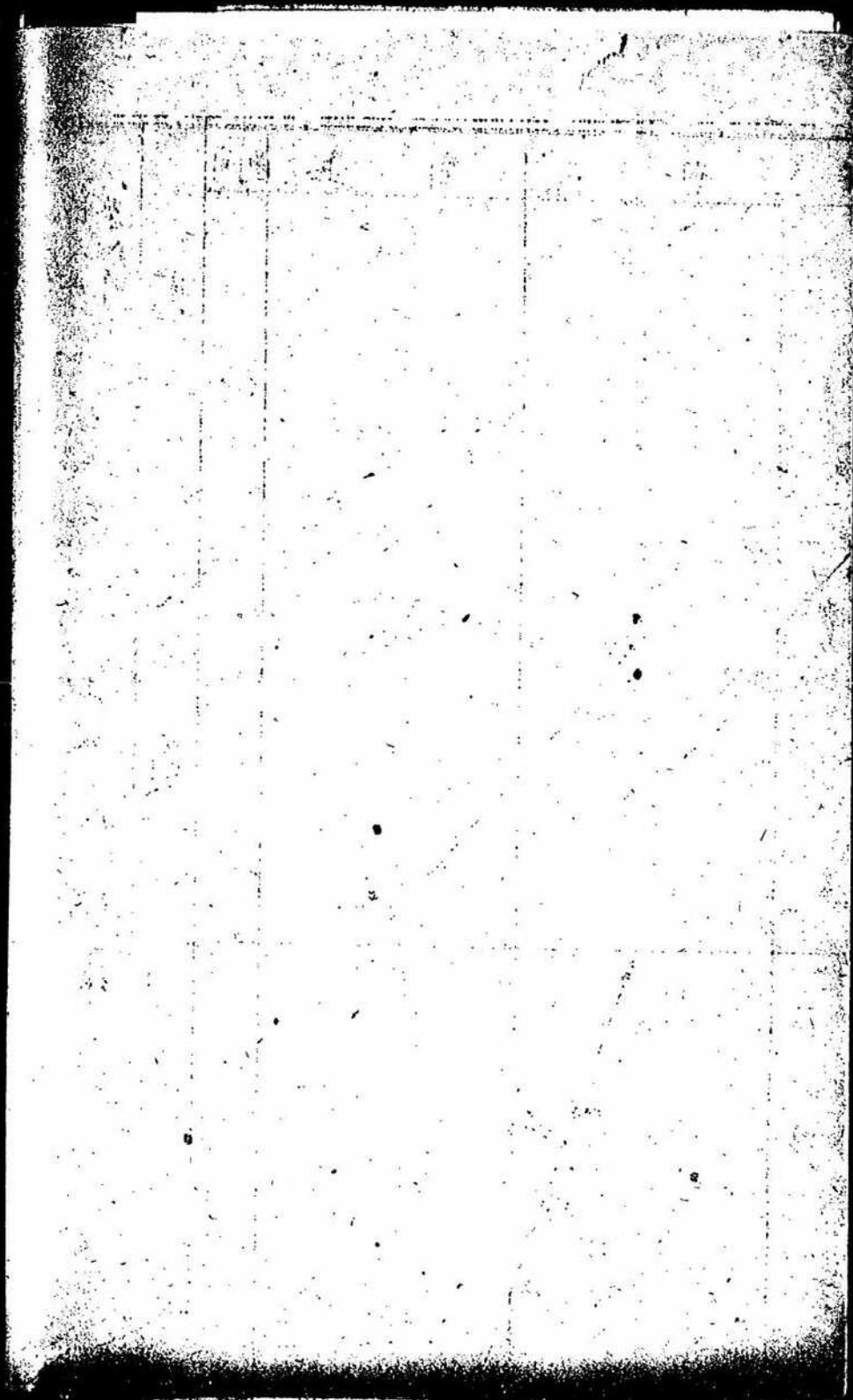
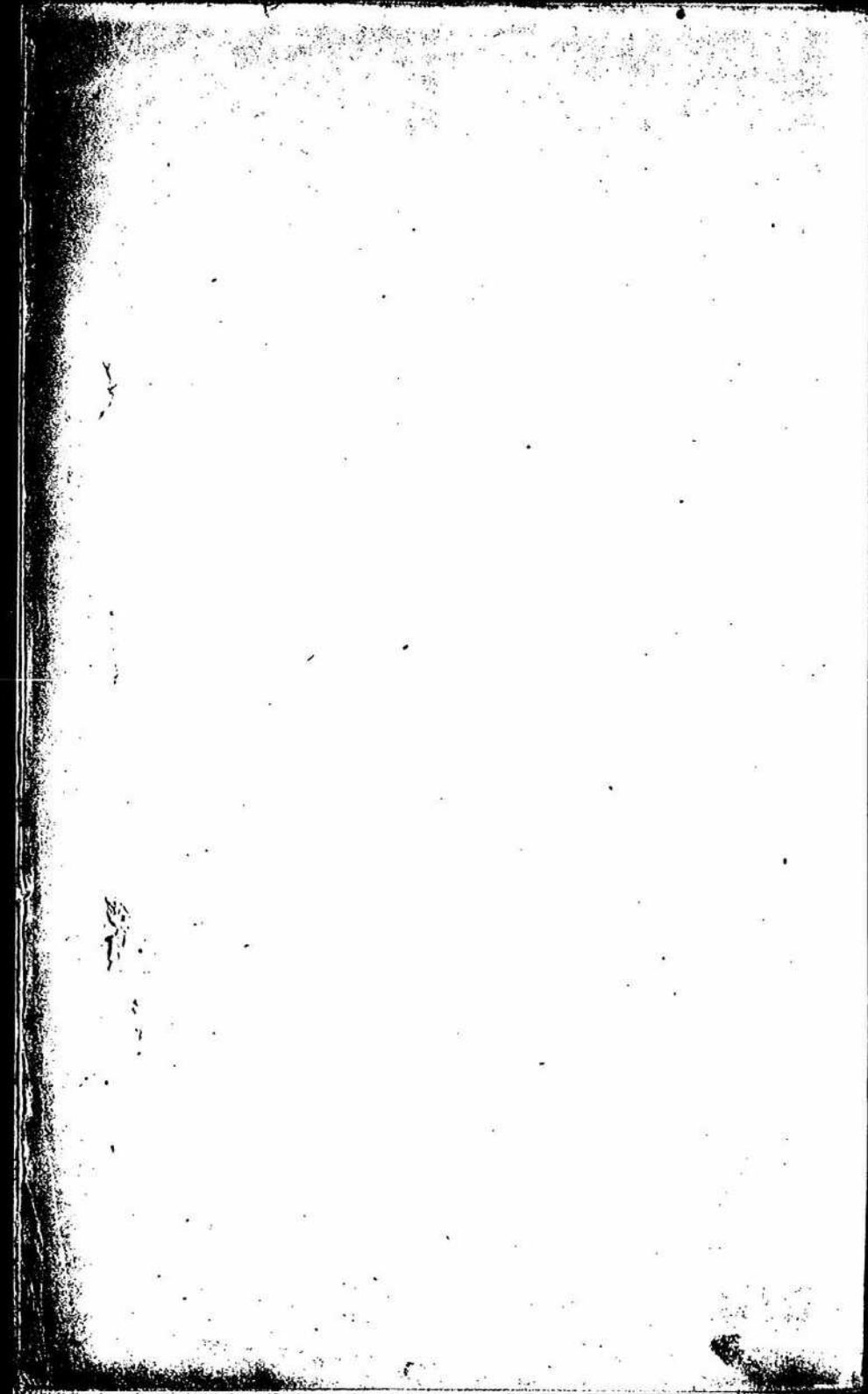
八自八月一日
至八月三十一日
檢問出入成績統計表

考備	旬下	旬中	旬上	旬別	出入人員	出入舟艇
線ハ 常熟地ヲ示ス 赤ハ 出ヲ示ス 無錫地区示ス	27216	202626	133742	380000	出入人員 出入舟艇	10000 5000 4000 3000 2000 1000
	70270	122119	70512	200000		
	217507	127117	137917	100000		
	214912	137917	202626	100000		
	147917	137917	202626	100000		
	137917	137917	202626	100000		
	137917	137917	202626	100000		
	137917	137917	202626	100000		
	137917	137917	202626	100000		
	137917	137917	202626	100000		
	137917	137917	202626	100000		
	137917	137917	202626	100000		

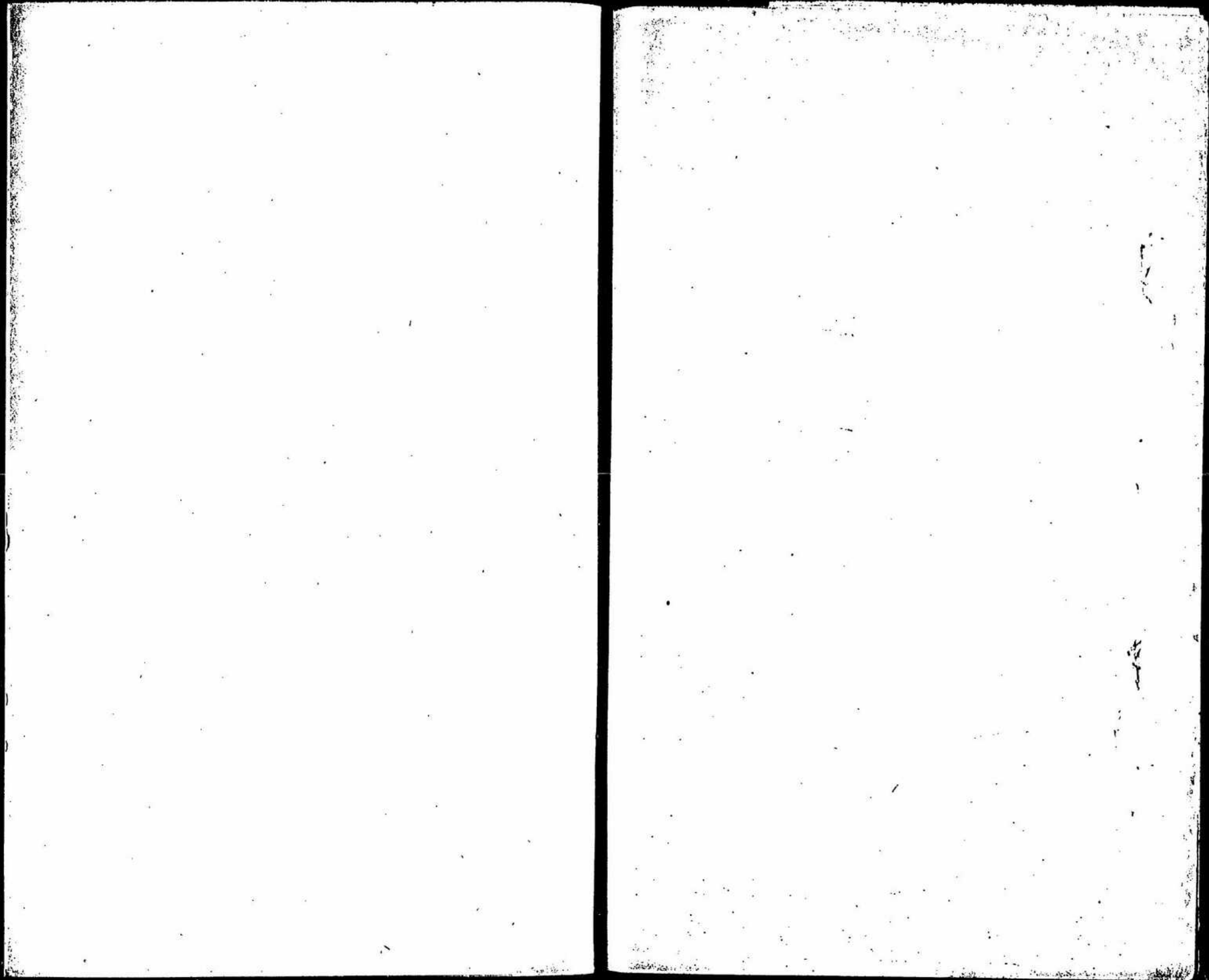


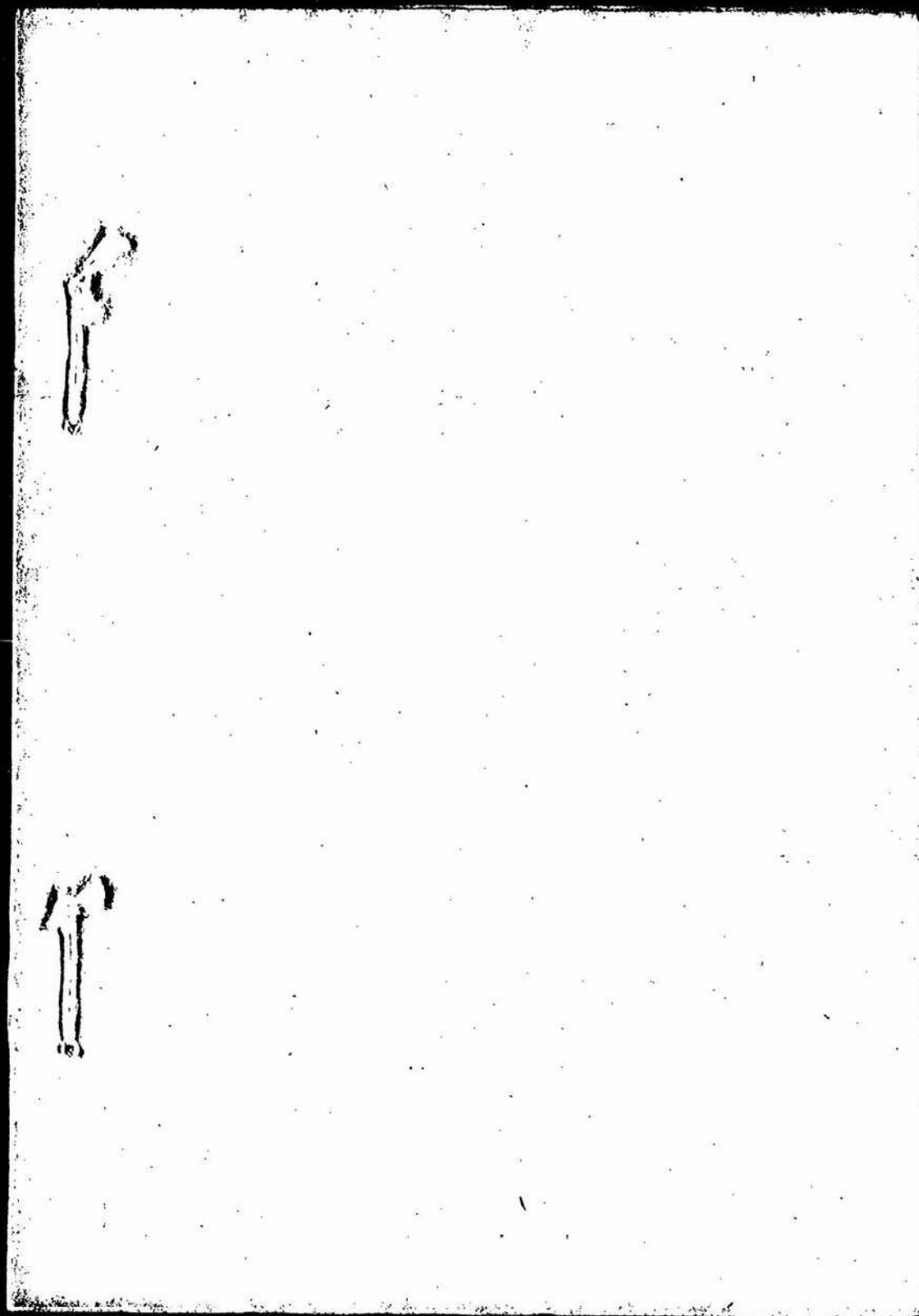
裏面白紙

1
2
3
4
5
6
7
8
9
10



1 : 25





1 2 3 4 5 6 7 8 9 10

12-14

正清
佐郷
各種
統計
記号
考案
資料

昭和
16年
9月
17日

国立公文書館	
分類	③ ④
配架 番号	3 A
	14
	12-14

12-14

#14190

極秘

工務
作郷
各
種
統
計
並
二
參
考
資
料

昭和十六年九月十七日
登記
國
務
省
工
務
司
所

1957
10117
COPY

国立公文書館	
分類	
配架番号	12-14