

10 1 2 3 4 5 6 7 8 9 10

国立公文書館	
分類	③ 赤
配架番号	3 A
	14
	30-6

1 : 25

SHIPPING ADVICE# 10028
SACK # 2
ITEM # 117

軍機

鎮海防備隊戰時口誌

鎮海防備隊

軍令部總長殿 七月三日發
鎮防機密第三〇號ノ六 六月十七日進達
自昭和二十年三月一日
至昭和二十年三月三十一日

国立公文書館	
分類	
配架番号	30-6

目次

- 一 編制
- 二 作戰經過概要
 - 附表第一（其一、其二）
 - 附表第二
- 三 令達報告等
- 四 人員の現狀
- 五 參考
- 六 船体兵器機關等

〔目次終〕

517216

RESTRICTED

WDC No. Team *D* Scanner Index No.

JP/FOK/1755
 Mimeo-graphed loose-bound book, "Jartimo
 Diary," CHINKAI Guard Garrison, 1945.
 "Military Top Secret". (2 copies)

Jok

RESTRICTED

めくれず

一編制

南 鮮 方 面 部 隊										
對 馬 海 峽 防 備 部 隊										
第十一部 隊	第八部 隊	第六部 隊	第五部 隊	第四部 隊	第三部 隊	第二部 隊	第一部 隊	鎮海々面 防 備 部 隊	防 備 部 隊	特設見張所
艦	防備衛所 艦	防備衛所 艦	防備衛所 艦	防備衛所 艦	防備衛所 艦	防備衛所 艦	防備衛所 艦	防備衛所 艦	防備衛所 艦	防備衛所 艦
南洋丸 第一鷄林丸	沖島 魚釣崎	自沙丸 第九三龍特艇 第二拓洋丸	琴崎	久美丸 第六開洋丸 第三五日東丸	若宮 神崎	第十五日東丸 第七號艇特艇 第二四九龍特艇	海栗島	能肥丸 第三三龍艇特艇 旭丸	鄉崎 鴻島	津蘭丸 第三五龍艇特艇 第三八龍艇特艇
						朝島 (米島)	加德 嶺福丸 第三正丸 晃永丸 晃麗丸	天秀末 東頭末 洋文岩角	望山角	黑島 一良 二良 三良 第三清津丸 第三三龍艇特艇 甲濟丸 海元丸

一 二 全 右	一 一 全 右	一 一 全 右	九 全 右	八 全 右
北東 晴 二〇〇 八	北西 半晴 一三五 七	北西 晴 一〇〇 七	南西 半晴 九〇 七	八 八

七 全 右	六 全 右	五 全 右	四 全 右
北西 晴 七	西 曇 六 七	北 晴 七 五 一	西 半晴 一〇 六

防務部 警備隊 見張

對馬海

一、北西、晴、二〇〇、八
 二、北西、半晴、一三五、七
 三、北西、晴、一〇〇、七
 四、南西、半晴、九〇、七
 五、北西、晴、七
 六、西、曇、六、七
 七、北、晴、七、五、一
 八、西、半晴、一〇、六

一、北西、晴、二〇〇、八
 二、北西、半晴、一三五、七
 三、北西、晴、一〇〇、七
 四、南西、半晴、九〇、七
 五、北西、晴、七
 六、西、曇、六、七
 七、北、晴、七、五、一
 八、西、半晴、一〇、六

全
上
全
上
全

海軍 海軍 海軍 海軍 海軍

一、北西、晴、七
 二、西、曇、六、七
 三、北、晴、七、五、一
 四、西、半晴、一〇、六

一、北西、晴、七
 二、西、曇、六、七
 三、北、晴、七、五、一
 四、西、半晴、一〇、六

全
上
全
上
全

司令 黑島 退艦

二二 全	二一 全	二〇 全	一九 全	一八 全
右	右	右	右	右
北西 一四 七五	北東 一四 五三	南 一五 八三	北東 一五 七五	北東 一七 七九

一八 哨戒中
 一七 哨戒中
 一六 哨戒中
 一五 哨戒中
 一四 哨戒中
 一三 哨戒中
 一二 哨戒中
 一一 哨戒中
 一〇 哨戒中
 〇九 哨戒中
 〇八 哨戒中
 〇七 哨戒中
 〇六 哨戒中
 〇五 哨戒中
 〇四 哨戒中
 〇三 哨戒中
 〇二 哨戒中
 〇一 哨戒中

一七 全	一六 全	一五 全	一四 全	一三 全
右	右	右	右	右
北 一五 八三	北西 一六 八五	北 一五 八三	南 一三 四〇	北東 一三 四〇

快方二面ヲ對峙

一三 哨戒中
 一四 哨戒中
 一五 哨戒中
 一六 哨戒中
 一七 哨戒中
 一八 哨戒中
 一九 哨戒中
 二〇 哨戒中
 二一 哨戒中
 二二 哨戒中
 二三 哨戒中
 二四 哨戒中
 二五 哨戒中
 二六 哨戒中
 二七 哨戒中
 二八 哨戒中
 二九 哨戒中
 三〇 哨戒中
 三一 哨戒中
 三二 哨戒中
 三三 哨戒中
 三四 哨戒中
 三五 哨戒中
 三六 哨戒中
 三七 哨戒中
 三八 哨戒中
 三九 哨戒中
 四〇 哨戒中
 四一 哨戒中
 四二 哨戒中
 四三 哨戒中
 四四 哨戒中
 四五 哨戒中
 四六 哨戒中
 四七 哨戒中
 四八 哨戒中
 四九 哨戒中
 五〇 哨戒中
 五一 哨戒中
 五二 哨戒中
 五三 哨戒中
 五四 哨戒中
 五五 哨戒中
 五六 哨戒中
 五七 哨戒中
 五八 哨戒中
 五九 哨戒中
 六〇 哨戒中
 六一 哨戒中
 六二 哨戒中
 六三 哨戒中
 六四 哨戒中
 六五 哨戒中
 六六 哨戒中
 六七 哨戒中
 六八 哨戒中
 六九 哨戒中
 七〇 哨戒中
 七一 哨戒中
 七二 哨戒中
 七三 哨戒中
 七四 哨戒中
 七五 哨戒中
 七六 哨戒中
 七七 哨戒中
 七八 哨戒中
 七九 哨戒中
 八〇 哨戒中
 八一 哨戒中
 八二 哨戒中
 八三 哨戒中
 八四 哨戒中
 八五 哨戒中
 八六 哨戒中
 八七 哨戒中
 八八 哨戒中
 八九 哨戒中
 九〇 哨戒中
 九一 哨戒中
 九二 哨戒中
 九三 哨戒中
 九四 哨戒中
 九五 哨戒中
 九六 哨戒中
 九七 哨戒中
 九八 哨戒中
 九九 哨戒中
 一〇〇 哨戒中

鹽 盛 薑

四) 第二部隊

三一 全 右	三〇 全 右	二九 全 右	二八 全 右
南西 一六 八	西 一三 五	南西 一六 八	南東 一六 八
晴	曇	晴	晴
第一三 清津丸 全前日	第一三 清津丸 全前日	第一三 清津丸 全前日	第一三 清津丸 全前日
全	全	全	全
上	上	上	上
全	全	全	全
第一三 清津丸 全前日	第一三 清津丸 全前日	第一三 清津丸 全前日	第一三 清津丸 全前日

二七 全 右	二六 全 右	二五 全 右	二四 全 右	二三 全 右
北西 一八 一	北東 一五 八	北 一四 八	南西 一五 六	北西 一八 七
晴	晴	晴	晴	晴
第一三 清津丸 全前日	第一三 清津丸 全前日	第一三 清津丸 全前日	第一三 清津丸 全前日	第一三 清津丸 全前日
全	全	全	全	全
上	上	上	上	上
全	全	全	全	全
第一三 清津丸 全前日	第一三 清津丸 全前日	第一三 清津丸 全前日	第一三 清津丸 全前日	第一三 清津丸 全前日

第三部隊

七	六	五	四	三	二	一	日
基地竹敷 第四哨線	同 右	同 右	同 右	及 基地竹敷 第四哨線	同 右	及 基地竹敷 第四哨線	所在
北西 八 一 三	北西 七 四 一	北西 六 一 三	西 一 五 五	北東 八 一 六	南東 七 一 五	南東 八 一 五	正 視 界 午
隊部備防映海馬對							任
阻、機空航潛敵或哨、域區任擔							務
衛護、接直間、船航行航							務任別特
海防							經
津浦丸一、對潛掃揚中							艇
津浦丸一、對潛掃揚中							概
津浦丸一、對潛掃揚中							衛防
津浦丸一、對潛掃揚中							所備
津浦丸一、對潛掃揚中							記
津浦丸一、對潛掃揚中							事

三一	三〇	二九	二八	二七	二六
同 右	同 右	同 右	同 右	同 右	同 右
北西 九 三 七	南西 一 二 六	南西 一 五 七	南西 一 二 八	南西 一 二 七	南西 一 二 六
隊部備防映海馬對					
阻、機空航潛敵或哨、域區任擔					
衛護、接直間、船航行航					
海防					
津浦丸一、對潛掃揚中					
津浦丸一、對潛掃揚中					
津浦丸一、對潛掃揚中					
津浦丸一、對潛掃揚中					
津浦丸一、對潛掃揚中					

二六	二五	二四	二三	二二	二一	二〇	一九	一八	一七
同	同	同	同	同	同	同	同	同	同
右	右	右	右	右	右	右	右	右	右
南 西 八 一	北 西 一 四 五 三	北 西 一 八	北 西 一 三 〇	北 西 一 二	北 西 一 一 二	北 西 一 〇 九	北 東 一 九 六	北 東 一 八 六	北 東 一 七 五

一六	一五	一四	一三	一二	一一	一〇	九	八
同	同	同	同	同	同	同	同	同
右	右	右	右	右	右	右	右	右
北 一 九 九	北 一 五 九	北 一 三 五	北 一 二 四	北 一 一 五	北 一 〇 四	北 一 〇 三	北 一 〇 二	北 一 〇 一

擧 擧 止

一七	一八	一九	二〇	二一	二二	二三	二四	二五	二六
同	同	同	同	同	同	同	同	同	同
右	右	右	右	右	右	右	右	右	右
北 一 七 五	北 一 八 六	北 一 九 六	北 一 〇 九	北 一 一 二	北 一 一 二	北 一 一 三	北 一 一 四	北 一 一 五	北 一 一 六

一〇	一一	一二	一三	一四	一五	一六	一七	一八	一九	二〇	二一	二二	二三	二四	二五	二六	二七	二八	二九	三〇									
一	二	三	四	五	六	七	八	九	一〇	一一	一二	一三	一四	一五	一六	一七	一八	一九	二〇	二一	二二	二三	二四	二五	二六	二七	二八	二九	三〇
一	二	三	四	五	六	七	八	九	一〇	一一	一二	一三	一四	一五	一六	一七	一八	一九	二〇	二一	二二	二三	二四	二五	二六	二七	二八	二九	三〇

一六	一五	一四	一三	一二	一一	一〇	九	八
同	同	同	同	同	同	同	同	同
右	右	右	右	右	右	右	右	右
北 一 九 九	北 一 五 九	北 一 三 五	北 一 二 四	北 一 一 五	北 一 〇 四	北 一 〇 三	北 一 〇 二	北 一 〇 一

一〇	一一	一二	一三	一四	一五	一六	一七	一八	一九	二〇	二一	二二	二三	二四	二五	二六	二七	二八	二九	三〇									
一	二	三	四	五	六	七	八	九	一〇	一一	一二	一三	一四	一五	一六	一七	一八	一九	二〇	二一	二二	二三	二四	二五	二六	二七	二八	二九	三〇
一	二	三	四	五	六	七	八	九	一〇	一一	一二	一三	一四	一五	一六	一七	一八	一九	二〇	二一	二二	二三	二四	二五	二六	二七	二八	二九	三〇

一	九	八	七	六	五	四	三
同	同	同	同	同	同	同	同
右	右	右	右	右	右	右	右
北西 一〇 六	北东 一八 五	北东 七 七	北 六 八	北 七 九	北 七 四	西 一 三	北 一 三

防備部隊

哨戒敵潛航空機、阻止襲撃

間直接護衛

一	九	八	七	六	五	四	三
能九九 一五〇 一五〇 一五〇 一五〇 一五〇 一五〇 一五〇	能九九 一五〇 一五〇 一五〇 一五〇 一五〇 一五〇 一五〇	能九九 一五〇 一五〇 一五〇 一五〇 一五〇 一五〇 一五〇	能九九 一五〇 一五〇 一五〇 一五〇 一五〇 一五〇 一五〇	能九九 一五〇 一五〇 一五〇 一五〇 一五〇 一五〇 一五〇	能九九 一五〇 一五〇 一五〇 一五〇 一五〇 一五〇 一五〇	能九九 一五〇 一五〇 一五〇 一五〇 一五〇 一五〇 一五〇	能九九 一五〇 一五〇 一五〇 一五〇 一五〇 一五〇 一五〇

全上	全上	全上	全上	全上	全上	全上	全上
----	----	----	----	----	----	----	----

二	一	日
同	同	所
右	右	在
北 一 九	北 一 三	正 午

對馬海峽、任務、航路、航行、航務、特別任務

能九九 一五〇 一五〇 一五〇 一五〇 一五〇 一五〇 一五〇	能九九 一五〇 一五〇 一五〇 一五〇 一五〇 一五〇 一五〇	能九九 一五〇 一五〇 一五〇 一五〇 一五〇 一五〇 一五〇	能九九 一五〇 一五〇 一五〇 一五〇 一五〇 一五〇 一五〇	能九九 一五〇 一五〇 一五〇 一五〇 一五〇 一五〇 一五〇	能九九 一五〇 一五〇 一五〇 一五〇 一五〇 一五〇 一五〇	能九九 一五〇 一五〇 一五〇 一五〇 一五〇 一五〇 一五〇	能九九 一五〇 一五〇 一五〇 一五〇 一五〇 一五〇 一五〇
--	--	--	--	--	--	--	--

衛防所	備	西	女
-----	---	---	---

記事

第四部隊

三	二	一	二	三
同	同	同	同	同
右	右	右	右	右
南 七 四	北 一 三	南 七 八	北 一 三	南 一 五

任務、航路、航行、航務、特別任務

能九九 一五〇 一五〇 一五〇 一五〇 一五〇 一五〇 一五〇	能九九 一五〇 一五〇 一五〇 一五〇 一五〇 一五〇 一五〇	能九九 一五〇 一五〇 一五〇 一五〇 一五〇 一五〇 一五〇	能九九 一五〇 一五〇 一五〇 一五〇 一五〇 一五〇 一五〇	能九九 一五〇 一五〇 一五〇 一五〇 一五〇 一五〇 一五〇	能九九 一五〇 一五〇 一五〇 一五〇 一五〇 一五〇 一五〇	能九九 一五〇 一五〇 一五〇 一五〇 一五〇 一五〇 一五〇	能九九 一五〇 一五〇 一五〇 一五〇 一五〇 一五〇 一五〇
--	--	--	--	--	--	--	--

全上	全上	全上	全上	全上	全上	全上	全上
----	----	----	----	----	----	----	----

記事

一三	一三	二	一	九	八	七
同	同	同	同	同	同	同
右	右	右	右	右	右	右
北西 一五三	北西 一五三	北西 一四二	北西 一三三	北西 一四二	北西 一三三	北西 一三三

空 機 此 止 警 壞

第一配特 (浦 終 警 備)	第一配特 (浦 終 警 備)	第一配特 (浦 終 警 備)	第一配特 (浦 終 警 備)	第一配特 (浦 終 警 備)	第一配特 (浦 終 警 備)	第一配特 (浦 終 警 備)	第一配特 (浦 終 警 備)
第一配備	第一配備	第一配備	第一配備	第一配備	第一配備	第一配備	第一配備
官	指	隊	揚	掃	掃	掃	掃
部	三	喜	口	樋	耐	大	軍

六	五	四	三	二	一	日
同	同	同	同	同	同	所
右	右	右	右	右	右	在
北西 一五三	北西 一五三	北西 一五三	北西 一五三	北西 一五三	北西 一五三	正 界 向 風 行 勵 候 象

隊 部 備 防 峽 海 馬 對 任 一
航 潛 敵 戒 哨 域 區 任 擔 務 報

第一配特 (浦 終 警 備)	第一配特 (浦 終 警 備)	第一配特 (浦 終 警 備)	第一配特 (浦 終 警 備)	第一配特 (浦 終 警 備)	第一配特 (浦 終 警 備)	第一配特 (浦 終 警 備)	第一配特 (浦 終 警 備)
第一配備	第一配備	第一配備	第一配備	第一配備	第一配備	第一配備	第一配備
衛	防	所	備	記	事	事	事

水 第 五 部 隊

三	三
同	同
右	右
北西 一五三	北西 一五三

日所 在	三 同	三 同	二 同	二 同	二 同	二 同	二 同	二 同	二 同
正視界	右	右	右	右	右	右	右	右	右
天候	晴	曇	曇	曇	曇	曇	曇	曇	曇
風向	南	南	北	南	南	南	北	南	南
風力	五	五	七	七	七	七	七	七	七
浪高	九	五	二	四	四	四	五	四	四
任務	一	一	一	一	一	一	一	一	一
特務									
經過概況	<p>七一 龍特 全前日</p> <p>二四九 龍特 全前日</p> <p>七一 龍特 全前日</p> <p>二四九 龍特 全前日</p> <p>七一 龍特 全前日</p> <p>二四九 龍特 全前日</p> <p>七一 龍特 全前日</p> <p>二四九 龍特 全前日</p> <p>七一 龍特 全前日</p> <p>二四九 龍特 全前日</p>								
衛生所備	全上								
記事	<p>神崎衛所 一、五、五、五</p>								

(ハ)第六部隊

三 同	二 同	二 同	二 同	一 九 同	一 八 同	一 七 同	一 六 同	一 五 同	一 四 同
右	右	右	右	右	右	右	右	右	右
北	北	南	北	北	北	北	北	北	南
五	六	七	六	八	九	七	七	五	九
<p>陽洞對、西方、峽、海、島、對</p>									
<p>七一 龍特 全前日</p> <p>二四九 龍特 全前日</p> <p>七一 龍特 全前日</p> <p>二四九 龍特 全前日</p> <p>七一 龍特 全前日</p> <p>二四九 龍特 全前日</p> <p>七一 龍特 全前日</p> <p>二四九 龍特 全前日</p> <p>七一 龍特 全前日</p> <p>二四九 龍特 全前日</p>									
<p>官 揮 指 役 湯 棉</p> <p>尉 大 軍 海</p> <p>郎 三 喜 口 樋</p>									

二一	二〇	一九	一八	一七	一六	一五	一四	一三	一二	一一
同	同	同	同	同	同	同	同	同	同	同
右	右	右	右	右	右	右	右	右	右	右
北東	北東	北東	北東	北東	北東	北東	北東	北東	北東	北東
七	七	七	七	七	七	七	七	七	七	七

一〇	九	八	七	六	五	四	三	二	一
基地以西勝	基地以西勝	基地以西勝	基地以西勝	基地以西勝	基地以西勝	基地以西勝	基地以西勝	基地以西勝	基地以西勝
右	右	右	右	右	右	右	右	右	右
北	北	北	北	北	北	北	北	北	北
八	八	八	八	八	八	八	八	八	八

對馬海峽防備部隊
擔任區域，敵潛航飛機，阻擊攔截，航行船舶，間直護衛

一七	一六	一五	一四	一三	一二	一一	一〇	九	八	七	六	五	四	三	二	一
久美丸	久美丸	久美丸	久美丸	久美丸	久美丸	久美丸	久美丸	久美丸	久美丸	久美丸	久美丸	久美丸	久美丸	久美丸	久美丸	久美丸
哨戒中	哨戒中	哨戒中	哨戒中	哨戒中	哨戒中	哨戒中	哨戒中	哨戒中	哨戒中	哨戒中	哨戒中	哨戒中	哨戒中	哨戒中	哨戒中	哨戒中

久美丸	久美丸	久美丸	久美丸	久美丸	久美丸	久美丸	久美丸	久美丸	久美丸	久美丸	久美丸	久美丸	久美丸	久美丸	久美丸	久美丸
哨戒中	哨戒中	哨戒中	哨戒中	哨戒中	哨戒中	哨戒中	哨戒中	哨戒中	哨戒中	哨戒中	哨戒中	哨戒中	哨戒中	哨戒中	哨戒中	哨戒中

二四	二三	三三	二二	二〇	一九	一八	一七	一六	一五	一四
同	同	同	同	巨文島防	右	右	右	右	右	右
北	北	北	北	北	東	北	北	北	北	北
一四	一三	一七	一六	一三	一八	一九	一四	一〇	七	三

一三	一二	一一	一〇	九	八	七	六
同	同	同	同	同	同	同	同
北	北	北	北	北	北	北	北
一八	一七	一五	一八	一七	一七	一八	一六

隊
機空航
阻止撃攘

霧社丸		霧社丸		霧社丸		霧社丸		霧社丸		霧社丸	
一〇	一〇	一〇	一〇	一〇	一〇	一〇	一〇	一〇	一〇	一〇	一〇
全	全	全	全	全	全	全	全	全	全	全	全
前	前	前	前	前	前	前	前	前	前	前	前

霧社丸		霧社丸		霧社丸		霧社丸		霧社丸		霧社丸	
一〇	一〇	一〇	一〇	一〇	一〇	一〇	一〇	一〇	一〇	一〇	一〇
全	全	全	全	全	全	全	全	全	全	全	全
前	前	前	前	前	前	前	前	前	前	前	前

官
山口長次郎

海軍大尉
海軍大尉
海軍大尉
海軍大尉
海軍大尉
海軍大尉
海軍大尉
海軍大尉
海軍大尉
海軍大尉
海軍大尉
海軍大尉

三七	二七	二二	二一	二〇	一九	一八	一七
同	同	同	同	同	同	同	同
右	右	右	右	右	右	右	右
北西晴 七七	北西曇 七五	南東雨 七五	北西晴 七五	北曇 七六	北東半晴 七六	北曇 七七	北曇 七七

十五探得 (有 戒中)
 十六探得 (補給 警備)
 十七探得 (有 戒中)
 十八探得 (有 戒中)
 十九探得 (有 戒中)
 二十探得 (有 戒中)
 二十一探得 (有 戒中)
 二十二探得 (有 戒中)
 二十三探得 (有 戒中)
 二十四探得 (有 戒中)
 二十五探得 (有 戒中)
 二十六探得 (有 戒中)
 二十七探得 (有 戒中)
 二十八探得 (有 戒中)
 二十九探得 (有 戒中)
 三十探得 (有 戒中)

一〇三九
第三配備

一六	一五	一四	一三	一二	一一	一〇	九
同	同	同	同	同	同	同	同
右	右	右	右	右	右	右	右
北半晴 七四	北曇 七三	北西雨 七六	北雨 七六	北曇 七六	北曇 七六	北曇 七六	北曇 七六

三十一探得 (有 戒中)
 三十二探得 (有 戒中)
 三十三探得 (有 戒中)
 三十四探得 (有 戒中)
 三十五探得 (有 戒中)
 三十六探得 (有 戒中)
 三十七探得 (有 戒中)
 三十八探得 (有 戒中)
 三十九探得 (有 戒中)
 四十探得 (有 戒中)
 四十一探得 (有 戒中)
 四十二探得 (有 戒中)
 四十三探得 (有 戒中)
 四十四探得 (有 戒中)
 四十五探得 (有 戒中)
 四十六探得 (有 戒中)
 四十七探得 (有 戒中)
 四十八探得 (有 戒中)
 四十九探得 (有 戒中)
 五十探得 (有 戒中)

左
上

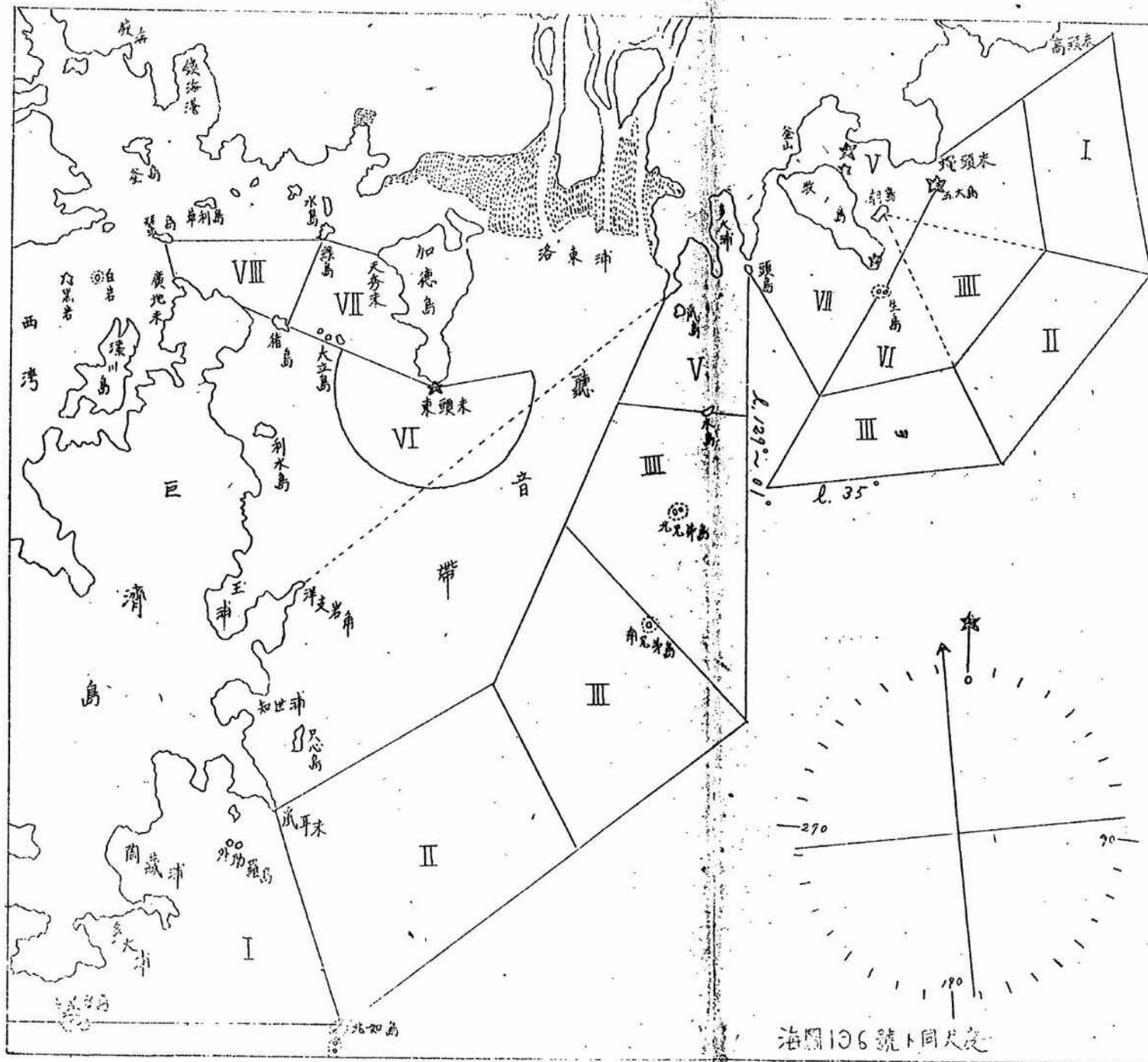
三	三〇	二九	二八	二七	二六	二五	二四
同	同	同	同	同	同	同	同
右	右	右	右	右	右	右	右
南 七 五	北東 一 五	北西 一 八	東 一 三 五	南 九 七	北東 六 七	北西 八 八	北西 七 四

十六番持 (補給整備)
 十五番持 (哨戒中)
 十四番持 (補給整備)
 十三番持 (哨戒中)
 十二番持 (哨戒中)
 十一番持 (哨戒中)
 十番持 (哨戒中)
 九番持 (哨戒中)
 八番持 (哨戒中)
 七番持 (哨戒中)
 六番持 (哨戒中)
 五番持 (哨戒中)
 四番持 (哨戒中)
 三番持 (哨戒中)
 二番持 (哨戒中)
 一番持 (哨戒中)

左 上

附表第一(其二)
對馬海峡防備要圖

小島



附表第一(其ノ三)
鎮海釜山海面防備要圖(哨區々分)

裏面白紙

一六	一七	一八	一九	二〇	二一	二二	二三	二四	二五	二六	二七	二八	二九	三〇	三一
揚	揚	揚	揚	揚	揚	揚	揚	揚	揚	揚	揚	揚	揚	揚	揚
大黒山島待機 二〇八五 哨戒	大黒山島待機 二〇八五 哨戒	大黒山島待機 二〇八五 哨戒	大黒山島待機 二〇八五 哨戒	大黒山島待機 二〇八五 哨戒	大黒山島待機 二〇八五 哨戒	大黒山島待機 二〇八五 哨戒	大黒山島待機 二〇八五 哨戒	大黒山島待機 二〇八五 哨戒	大黒山島待機 二〇八五 哨戒	大黒山島待機 二〇八五 哨戒	大黒山島待機 二〇八五 哨戒	大黒山島待機 二〇八五 哨戒	大黒山島待機 二〇八五 哨戒	大黒山島待機 二〇八五 哨戒	大黒山島待機 二〇八五 哨戒
哨戒	哨戒	哨戒	哨戒	哨戒	哨戒	哨戒	哨戒	哨戒	哨戒	哨戒	哨戒	哨戒	哨戒	哨戒	哨戒
哨戒	哨戒	哨戒	哨戒	哨戒	哨戒	哨戒	哨戒	哨戒	哨戒	哨戒	哨戒	哨戒	哨戒	哨戒	哨戒
哨戒	哨戒	哨戒	哨戒	哨戒	哨戒	哨戒	哨戒	哨戒	哨戒	哨戒	哨戒	哨戒	哨戒	哨戒	哨戒
哨戒	哨戒	哨戒	哨戒	哨戒	哨戒	哨戒	哨戒	哨戒	哨戒	哨戒	哨戒	哨戒	哨戒	哨戒	哨戒

令達報告等

對馬部隊

日發時	日受時	令達報告等	別種
二〇二一 鎮警長	同日二〇 鎮警部	鎮警機密第一二二二番電 信電令作第一四號 二日二二味方哨戒機ハ奄美大島ノ北西六ノ淫ニ 於テ敵駆逐艦ヲシキモノヲ發見又夜戰ヲ遂行シ 受テ 敵機動部隊東海ニ侵入ノ疑アリ各部隊整旨 戒ヲ嚴ニスル	無線
二〇二四 鎮防	二〇二四 對馬部隊 指揮官	鎮防機密第一二四四番電 生駒山丸(五ノ取國中一隻)二日二五潛没潜水 艦ヲ探知ス北緯三四度四〇分東經一八度四分 其ノ艇ハ風波少シク靜マラバ速ニ出撃手右地兵附 近ヲ索敵セヨ	
二〇二八 洋又岩自衛 衛所長	同日二八 對馬部隊 指揮官	洋又岩自衛機密第一三八〇番電 機密第一二〇五番電ニ依リ嚴重ナル哨戒ヲナスニ 其ノ後何等自兵狀ヲ認メズ	

八日〇二五 鎮警長官	同日〇三七 鎮警部隊	敵一機見ユ牧ノ島上空 進行方向西 一〇二五
八日二五〇 鎮警長官	同日二五六 鎮警部隊	警戒警報解除 南鮮海面地區警戒警報解除 二二五〇
十日一三四三 鎮警長官	巨文島 對馬部隊 鎮警部隊 佐鎮長官 海護統司 第海護艦隊 黒山島部隊 門司若松 博多各營官	鎮警機密第一〇二四二番電 信電令作第一七號 信電令作第一六號ニ依ル索敵攻撃ヲ止 メ第三配備ニテ警戒スベシ
十日六三〇 鎮警長官	巨文島部隊 鎮警部隊 鎮警部隊 鎮警部隊	對馬部隊機密第一〇六三〇番電 第三配備ニテ警戒スベシ

十日五五〇 對馬部隊 指揮官	同日七四〇 對馬部隊 鎮警部隊 鎮警部隊 鎮警部隊	對馬部隊機密第一二五四番電 一四四三東頭末ノ二八度一〇五ノ米ニ敵 針路三三度速力五節 第一二三四部隊第一配備トナセ 鎮警機密第一二五四番電 信電令作第一八號 十一日二四四二東頭末衛所ハ二八度一〇五ノ米ニ敵 潜ヲシキモノヲ聽知ス(針路三三度速力五節) 對馬部隊鎮警部隊ハ第一配備トナシ之ヲ 索敵掃蕩スベシ 三巨文島部隊ハ第二配備ニテ警戒ヲ嚴ニスベシ
十日五四四 鎮警長官	同日七四〇 對馬部隊 鎮警部隊 鎮警部隊 鎮警部隊	對馬部隊機密第一二六一三番電 一三二〇洋支岩角ノ四〇度千米ニ敵潜ヲシキモノノ發 見ス監視並ニ聽音ニ注心セヨ 對馬部隊機密第一二六三三番電 第一第三部隊ヲ掃蕩隊ニ指定ス掃蕩隊
十日六一三 對馬部隊 指揮官	洋支岩角 衛所長 對馬部隊 鎮警部隊	
十日六三二 對馬部隊 指揮官	對馬部隊 鎮警部隊	

36

土日二〇〇 第一掃蕩隊 指揮官	同日二〇〇 對馬部隊 鎮空部隊 鎮空參謀 鎮空部長	(通) 第二部隊 第一掃蕩隊機密第一二二〇番電 掃蕩區域ヲ左ノ通改ム 基真北知島縱二四度一〇理橫九〇度五理 A一區一〇二度A三區黑島三度B一區二四八驅特 二五〇驅特B三區白沙丸三度清津丸 夜間八二隻編隊ニテ掃蕩セヨ 掃蕩區域ヲ左ノ通改ム 基真東頭末二七度一五理縱三五度六理橫九〇度 七理一〇度A一區二度A三區清津丸一B區三度二B區 津蘭丸一C區黑島二C區二四八驅特一D區二五〇驅特 二D區夜間八二隻一〇度三度清津丸一津蘭丸里島 一三度二四八驅特一三五〇驅特編隊ニテ掃蕩セヨ 二掃蕩隊機密第一二〇〇番電 掃蕩區域ヲ指示ス 基真三島燈台二八〇度八理縱橫五理一A B區旭丸 二A B區津蘭丸三A B區能肥丸四A B區三〇驅特 夜間八津蘭丸一三三〇驅特能肥丸一旭丸編隊ニ テ掃蕩セヨ 第一掃蕩隊機密第一二〇三番電	同日六二五
-----------------------	---------------------------------------	---	-------

37

土日七四〇 對馬部隊 鎮空部隊 鎮空參謀 鎮空部長 鎮空基地 指揮官	同日七四〇 對馬部隊 鎮空部隊 鎮空參謀 鎮空部長	鎮空基地 指揮官 指揮官機雷長(黒島兼艇) (對) 部隊機密第一二七四番電 信電令作第一二二號 二對馬海峽防備部隊八鎮警信電令作第一八 號ニ對シテ左ノ如ク掃蕩セヨ 第一掃蕩隊八第一部隊及二四八驅特並ニ 第二部隊トシ指揮官機雷長トス鎮海灣 口ヨリ金山港口ヲ掃蕩スベシ 第三部隊及津蘭丸八第二掃蕩隊トナリ 主トシテ對馬北方ヲ掃蕩スベシ指揮官 津蘭丸艇長 掃蕩隊機密第一二八五番電 掃蕩區域ヲ指定ス	同日九四五
--	---------------------------------------	--	-------

十三日一九四五 對馬部隊 指揮官		十五日一三五 鎮警 長官
鎮警 指揮官 鎮警 指揮官	同日一九四〇 鎮警部隊 司令官 博多武官 海護總司 長官 藤護衛隊長 佐鎮長官 金山 門司 大連	同日一九三七 鎮警 部隊
對馬部隊機密第一三一九四五番電 明十四日ハヨリ内外掃蕩艇ヲ繰リ換 工且掃蕩区域ヲ外方ニ擴大セヨ	鎮警機密第一三三六番電 信電令作第一號 第一三戰隊黑山島部隊及大青島部隊 ヲ以テ黃海方面部隊ヲ編成シ指揮官ヲ 第一三戰隊(春日)黃海方面進出時ヲ以 テ巨濟及二六號驅潛艇ニ對スル黑山島 部隊指揮官ヲ指揮下ニ入ル 三黃海方面部隊指揮官ハ黃海方面海上 作戰ニ關シ第一九五一航空隊濟州島派遣 隊ヲ區處スルト共ニ黃海々々面航路ノ統一 管制ニ任スベシ	警戒警報解除 鎮海地區警戒警報解除 一〇三五 鎮警機密第一三三六番電 線 無

8

十五日一九四五 鎮警 長官	十五日一九四五 艇長 鎮警 長官	十五日一九四五 黑島艇長	十五日一九四五 鄉所長	十五日一九四五 第一掃蕩 隊指揮官
同日一九四五 鎮警 部隊	同日一九四五 鎮警 部隊	同日一九三〇 鎮警 部隊	同日一九五二 鎮警 部隊	同日一九五二 對馬部隊 指揮官 三部隊 四部隊 鎮警 參謀長
鎮海地區南鮮海面警戒警報 〇九四〇 警戒警報 進行方向南西 〇九四〇	B29二機我ヨリノ方位西高度千米以下 進行方向南東 〇九二〇	B29一機見ユ鼠耳末上空高度四千米以上 進行方向南東 〇九一五	B29一機見ユ高度三千米附近 進行方向南東 〇九一五	掃蕩區域ヲ及通指定ス 基莫東頭末、九〇度七理縱三三〇度五理橫 六〇度七理 一C区三四八驅特三C区加德一D区二大正丸 三D区澳福丸二C区三鬼四C区黑島 二D区二鬼四D区一鬼六D区三清津丸 二夜間八二四八驅特ト加德二大正丸ト澳福丸三鬼ト 黑島一鬼ト二鬼ト三清津丸編隊ニテ掃蕩セヨ

上日三五〇 第一掃蕩隊 指揮官	同日三五五 對馬部隊 指揮官 第一掃蕩隊 (通) 鎮守參謀長 鎮守基地 指揮官 第一掃蕩隊	掃蕩隊機密第一三三五番電 同日四日八〇〇以後ノ掃蕩區域左ノ通改メ 基莫東頭末ノ四〇度ニ理縱三三度八理 横六〇度八理五B区域換福丸三B区第 二大正九三五C区加徳一CD区二四八駐特 一B区二曳二B区一曳四B区第三清津丸 二四C区黒島二四D区三曳 夜間ノ組合前電通リトス	無 線
上日七〇〇 對馬部隊 指揮官	同日二四〇 第一掃蕩隊 對馬部隊 指揮官 鎮守基地 指揮官 巨文島部隊	對馬部隊機密第一四一七〇番電 信電令作第一三三三號 第一掃蕩隊ヲ除ク第一二部 隊八金山港外ヲ哨戒セヨ 第一掃蕩隊機密第一三三五番電中第 三曳船哨区ヲ四六C区ニ黒島哨区ヲ四六 D区ニ変更セヨ 第三掃蕩隊ヲ解散シ津蘭九第四部隊 八各部隊指揮官ノ指定スルルヨリ固有哨區ヲ哨戒セヨ	無 線

上日一〇七 第一海護 艦隊長官	同日二四五 鎮守 護衛部隊 (通) 佐鎮長官 鎮守長官 第一艦隊 水陸基地 指揮官 一〇三戰隊 司令部	第一掃蕩隊機密第一四二〇番電 機密第一三三五番電中二四八駐特哨區ヲ二C D区域ニ改メ夜間八黒島三曳二四八駐特 編隊トス IEF機密第一六〇七番電 IEF電令作第九號 左ニ依リGEB電令作第四〇六號ニ依リ敵潛撃手 滅作戰ヲ實施ス本作戦ヲA.S.三作戰ト 呼稱ス 兵力部署(部隊名指揮官兵力擔任哨戒帶) (1) A.S.三部隊一三戰隊司令官 (2) 第一哨戒部隊干珠艦長干珠海防哨戒 對南哨戒帶 (3) 第二哨戒部隊一三海防隊司令一三海	無 線
-----------------------	---	---	--------

39

防隊久賀ア八國清東哨戒隊

三) 第三哨戒部隊

一三戰隊司令官 一三戰隊對馬海峽
濟西哨戒帶

四) 第四哨戒部隊

九三空司令 九三空 濟西哨戒帶

(ロ) 御藏海33ハ現任務終了後諸公試射撃
海5ハ修理完成次第本作戰ニ参加スル
モノトス

二) 哨戒掃蕩位置

(イ) 第一第二第三各哨戒部隊ハ燃料ヲ極力
節約シ概ネ左ノ要領ニ依リ哨戒掃蕩
ヲ行フ

(ニ) 哨戒機ト緊密ニ連絡シ電波探知機ニ

(一) 因リ發見セル敵潜水艦ヲ撃滅ス

(二) 陸上方位測定ニ依リ敵潜水艦ヲ搜索撃滅ス

(三) 主トシテ夜間擔任哨戒帶ヲ哨戒シ水測兵器
ヲ活用シ徹底的ニ敵必滅ニ努ム

(四) 晝間ハ特ニ必要ナル場合ノ外移動哨戒ヲ行フ
事ナク擔任哨戒帶附近泊地ニ待機又ハ哨
戒帶ヲ漂泊哨戒ス

(ロ) 第四哨戒部隊ハ舟山島ヲ基點トシ濟西
哨戒帶ヲ哨戒ニ任ズ

三) 燃料石炭月ニ五〇トン以内速ニ補給シ
基地ヲ第一第二哨戒部隊ハ佐世保第四
哨戒部隊ハ上海トス

四) 通信AS一作戰通

五) ASニ作戰ハ二十四日ニ〇〇ヲ以テ終結スA
S三部隊指揮官ハ準備出來次第本
作戰ヲ開始スベシ

線

無

線

無

十六日〇四五 對馬部隊 巨文島 指揮官	對馬部隊 巨文島部隊 (通) 鎮警官參謀 鎮警基地 指揮官
十七日〇六〇 第二掃蕩 隊 指揮官	同日〇七五 第二掃蕩 隊 對馬部隊 指揮官
<p>六九〇空司令官ハASニ作戰終結後機宜台灣海峽北部ノ對潛哨戒ヲ強化スシ</p> <p>(對) 巨部隊機密第一六二〇四五番電 信電令作第二四號</p> <p>一 明十七日〇七〇ヨリ第三第五部隊ハ第二掃蕩隊トナリ東經一三八度五〇分北緯三三度四〇分ヲ基真トシテ掃蕩セヨ指揮官津</p> <p>二 務社丸ノ機関修理ノタメ鎮海ニ飯投セヨ</p> <p>三 第二掃蕩隊機密第一七〇六〇番電 掃蕩區域ヲ指示ス</p> <p>四 基真北緯三三度四〇分東經一三八度五〇分 縱横一〇理一AB区ニ四九驅特ニAB区 二五〇驅特ニ三AB區ニ四九驅特四AB区 二四八驅特一三C区ニ十五日東丸二四区七二驅特</p> <p>ヨリ除ク</p> <p>夜間ハ二四八驅特ト二五〇驅特津蘭丸 二四九驅特十五日東丸ト七一驅特編隊ニ テ掃蕩スベシ</p> <p>鎮警機密第一七〇八番電 信電令作第二三號</p> <p>一 對馬部隊ハ信電令作第一八號ニ依ル索敵掃蕩ヲ止メ第二配備ニ警言スベシ</p> <p>二 對馬部隊指揮官ハ適宜ノ兵力ヲ以テ巨文島附近ニ出現(方位測定)ノ敵潛掃蕩ニ 関シ巨文島部隊ニ協力セシムベシ</p> <p>對馬部隊機密第一七二〇番電 信電令作第二六號</p> <p>一 對馬部隊ハ第二配備ニ警言スベシ但第一部隊ハ鴻島附近ノ哨戒ヲ嚴ニスベシ</p> <p>二 二四八驅特ヲ臨時第九部隊ニ編入ス直ニ世尊島附近ニ進出日務社丸哨區ニ就</p>	
<p>線 無</p>	

十七日〇二〇 對馬部隊 指揮官	十七日〇二八 鎮警 長官
同日〇二〇 對馬部隊 巨文島部隊 (通) 鎮警官長官 鎮警基地 指揮官	同日〇二二 對馬部隊 巨文島部隊 (通) 鎮警官長官 鎮警基地 指揮官
<p>對馬部隊機密第一七二〇番電 信電令作第二六號</p> <p>一 對馬部隊ハ第二配備ニ警言スベシ但第一部隊ハ鴻島附近ノ哨戒ヲ嚴ニスベシ</p> <p>二 二四八驅特ヲ臨時第九部隊ニ編入ス直ニ世尊島附近ニ進出日務社丸哨區ニ就</p> <p>鎮警機密第一七〇八番電 信電令作第二三號</p> <p>一 對馬部隊ハ信電令作第一八號ニ依ル索敵掃蕩ヲ止メ第二配備ニ警言スベシ</p> <p>二 對馬部隊指揮官ハ適宜ノ兵力ヲ以テ巨文島附近ニ出現(方位測定)ノ敵潛掃蕩ニ 関シ巨文島部隊ニ協力セシムベシ</p> <p>對馬部隊機密第一七二〇番電 信電令作第二六號</p> <p>一 對馬部隊ハ第二配備ニ警言スベシ但第一部隊ハ鴻島附近ノ哨戒ヲ嚴ニスベシ</p> <p>二 二四八驅特ヲ臨時第九部隊ニ編入ス直ニ世尊島附近ニ進出日務社丸哨區ニ就</p>	
<p>線 無</p>	

十七日四時
黑島
艇長

同日五時
第一部隊
(通)
對馬部隊
指揮官

テ敵替ヲ掃蕩スベシ
黑島機密第一七四五番電
第二配備中配備ヲ左ノ通り定ム
一A区毎勿島ト鴉島ノ九度五厘ノ地吳間
B区只心島ト本島間トス
三曳A区一曳B区ニ就テ爾余艇ハ飯投ス
三哨區交代ヲ二日交代トス
鎮警機密第一八二五九番電
信電令作第三四號
一GEB電令作第四六號ニ依リ左ノ通定メラル
二IEB指揮官ハ左ノ哨戒帯ヲ設定對馬海
峽南鮮沿岸及黃海ニ侵入スル敵替
ヲ阻止撃滅ス
一)對南哨戒帯ハ生日北端豆酸崎連絡
線ノ兩側各十五哩
二)齊東哨戒帯ハ豆酸崎漢拿山連結線
ノ兩側各十五哩
三)濟西哨戒帯ハ漢拿山泗礁山連結線
ノ西側各十五哩
四)鎮警護衛部隊ハ固有護衛擔任區

十七日三時
鎮警
長官

同日七時
鎮警
護衛部隊
青根司令官
(通)
海護總司
大海參一
部長
第一護衛
艦隊長官
佐鎮長官
第九五空
司令官

同日七時
鎮警
護衛部隊
青根司令官
(通)
海護總司
大海參一
部長
第一護衛
艦隊長官
佐鎮長官
第九五空
司令官

十九日二時
鎮警
長官

同日四時
鎮警
第一護衛
艦隊長官
佐鎮長官
第九五空
司令官

域ニ拘ラズテテ前地哨戒帯内方ニ於
ケル擔任海域ノ海上交通保護及對潛
作戰ヲ強化ス
一)鎮警護衛部隊ハ左ニ依リ作戰スベシ
二)鎮警護衛部隊ハ指揮官處定ニ依リ前地
哨戒帯内方哨戒ヲ強化ス
但シ當分間對南濟西哨戒帯附近ハ從
來ノ通實施スルニトス(IEB機密第一六一三四番
電參照)
四)巨文島部隊第七哨戒線ヲ北緯三三度五〇
分東經一二六度三〇分及北緯三三度五〇分東
經一二七度一五分間連絡線ニ改ム
其ノ他鎮警機密命令作第一號所定ニ依リ
鎮警機密第一九二四七番電
信電令作第三五號
信電令作第一九號及同第三三號ニ依ル索敵
掃蕩ヲ止メ第三配備ヲ遂言成スベシ

<p>十九日三〇日 對馬部隊 指揮官</p>	<p>十九日三三〇 對馬部隊 指揮官</p>	<p>二十七日八三六 對馬巨文島 部隊指揮官</p>	<p>二十七日八三六 對馬巨文島 部隊指揮官</p>	<p>二十七日八三六 對馬巨文島 部隊指揮官</p>	<p>二十七日八三六 對馬巨文島 部隊指揮官</p>	<p>二十七日八三六 對馬巨文島 部隊指揮官</p>
<p>對馬部隊機密第一九三〇番電 第三配備ニテ警戒セヨ</p>	<p>對馬巨文島部隊機密第一九三三番電 一七六〇二艇團ニ隻二十日一〇〇〇紫蘭灣發 東航ス 各部部隊公當直漚ヨシテ擔任哨区内ハ 直接護衛スベシ</p>	<p>敵四發機一機見ユ 高度四十米以上進行方向北東一〇〇二</p>	<p>對馬巨文島部隊機密第二七〇八三番電 二十七日八三六巨文島部隊臨時第一〇部隊ニ編 入ス九朝洋丸八三九日巨文島出張所保 管大豆油搭載飯投セヨ 二四八艇特八二八日發現隊ニ復飯セヨ</p>	<p>敵B29一機見ユ高度四十米以上</p>	<p>敵B29一機見ユ我ヨリ方位一〇度高度四十米</p>	<p>敵B29一機見ユ我ヨリ方位一七〇度 高度三十米附近進行方向北西〇九五五 敵B29一機見ユ南見第島上空ニリ</p>
<p>線 無</p>	<p>線 無</p>	<p>線 無</p>	<p>線 無</p>	<p>線 無</p>	<p>線 無</p>	<p>線 無</p>

三式艇長 三九日〇二七	鎮警 同日〇三二	高度四千米以上進行方向東 一〇一〇
朝島 衛所長	鎮警 同日〇三六	敵B29一機見上金山上空ニテリ 進行方向北 一〇一七
三九日〇一九	鎮警 同日〇三二	先B29四〇度巨離一五〇〇 進行方向東ニ変針ス 一〇一九
三式艇長 三九日〇二五	鎮警 同日〇三二	先B29高度五千米以上 進行方向西 一〇二五
鎮警 同日〇三三	鎮警 同日〇三三	警戒警報解除 鎮海地區南鮮海面警戒警報一種 一〇三七
鎮警 同日〇三三	鎮警 同日〇三三	鎮海地區南鮮海面警戒警報解除 一〇三九
三九日〇三三	鎮警 同日〇三三	敵B29一機統統管ノ上空ニテリ 進行方向北東 一〇三三
三九日〇三七	鎮警 同日〇三三	警戒警報

鎮警 長官	鎮警 同日〇三三	南鮮海面警戒警報一種 〇九五七
三九日〇三五	鎮警 同日〇三三	鎮警機出山第三〇二五五番電 信電令作第二六號
鎮警 長官	鎮警 同日〇三三	鎮防司令ハ磁氣機雷掃海兵力ヲ至多ニ下関 防備隊ニ派遣シ下関海峡機雷掃海ニ 協力スベシ
三九日〇三七	鎮警 同日〇三三	對馬部隊機雷掃海三〇九三七番電 下関海峡磁氣機雷掃海隊ヲ左ノ通指定 ス
三九日〇三七	鎮警 同日〇三三	一指揮官機雷長 一艇艇換福丸三清津六開洋二拓洋
三九日〇三七	鎮警 同日〇三三	一部隊 二部隊 六部隊 八部隊 鎮警 參謀長
三九日〇三七	鎮警 同日〇三三	一部隊 二部隊 六部隊 八部隊 鎮警 參謀長

令達報告等 巨文島部隊

日發時	日受通報時	令達報告等	別種
二日二二一 鎮警 長官	同日二二〇 鎮警 部隊	鎮警機密第〇三二一番電 二日二二五味方哨戒機八卷美大島ノ北西六〇 哩ニ於テ敵驅逐艦ヲシキモノヲ發見又夜戰 ノ追撮ヲ受ク 二敵機動部隊東海ニ侵入ノ疑アリ各部隊 警戒ヲ嚴ニスベシ 鎮警機密第〇七〇九〇番電 信電令作第二六六號 二日二二二ハ度〇〇分巨文島度〇〇分(精度良)ニ敵潛 ヲ測定セリ五日ニ附近測定シテ敵潛存在 確實 一鎮警部隊巨文島部隊八第一配備トナシ之ヲ 索敵攻撃スベシ 三對馬部隊八第二配備ニ警戒ヲ嚴ニセヨ	線 無

七日二二〇 對馬黑島 部隊指揮官	巨文島 鎮警參謀長 鎮警基地 指揮官	對馬部隊機密第〇七二二番電 信電令作第二一號 鎮警信電令作第二八號ニ對シ 一第九部隊八國島ノ友岩間第十部隊八巨 文島ヨリ東經二八度間ヲ索敵掃蕩セヨ	線 無
七日一三四 霧社丸 艇長	同日一七三〇 巨文島 部隊	霧社丸機密第〇七三三番電 信電令作第二三號ニ依リ第九部隊八千友岩 ヨリ國島ニ向テ編隊掃蕩ヲナス速ニ本艇ニ合 同セヨ八〇〇本艇ノ位置所里島燈台ノ南五哩	
七日一七〇 第八拓南丸 艇長	同日一九三八 巨文島 部隊	八拓南丸機密第〇七三〇番電 第十部隊一三〇〇下白島南五哩ニ集合ス 信電令作第二三號ニ依リ巨文島一三八度巨間 ヲ編隊ニ掃蕩ス	
八日〇八〇 第八拓南丸 艇長	同日一〇〇〇 第一部隊 對馬部隊 指揮官	第八拓南丸機密第〇八〇〇番電 第十部隊掃蕩區域ヲ指示ス 基點N34度00分E140度40分縱横一〇哩一區域 八拓南丸ニ區域二四九駆特三區域八五駆特 四區域九朝洋丸	

<p>八日一〇〇〇 鎮警 長官</p>	<p>同日一〇〇七 鎮警 部隊</p>	<p>夜間八拓南丸ト八五駆特ニ四七驅特ト 第九朝洋丸編隊ニテ掃蕩スベシ 警戒警報 南興海面地區警戒警報 一〇〇〇 B. 一機我ヨリノ方位ニ七〇度巨離五ノ并 進行方向南東 一〇五〇 廢務社丸機密第〇八〇五五番電 一一〇〇以後、哨區左ノ通定ム 其立安所望島燈台一〇〇度一二理縱三三〇度 五理横六三度一〇理 180霧社丸280一〇駆特280第八朝洋丸 二八〇以後編隊ヲナス本艇ニ合同セヨ 警戒警報解除 南興海面地區警戒警報解除 一一五〇</p>
<p>八日一〇五〇 巨文島 見張所長</p>	<p>同日一二七 鎮警 部隊</p>	<p>同日一二五三 對馬部隊 指揮官 巨文島部隊 同日一二五八 鎮警 部隊</p>
<p>八日一二五〇 鎮警 長官</p>	<p>同日一二五八 鎮警 部隊</p>	<p>同日一二五八 鎮警 部隊</p>
<p>十日二四二 鎮警 長官</p>	<p>同日二四〇 鎮警 部隊</p>	<p>鎮警機密第〇三四二番電 信電令作第〇二七號 信電令作第〇一六號ニ依ル索敵攻撃ヲ止メ第三 配備ニテ警戒スベシ</p>
<p>十日二四四 鎮警 長官</p>	<p>同日二四〇 鎮警 部隊</p>	<p>鎮警機密第〇二一五四番電 信電令作第〇一八號 十日一四四三東頭未衛所ハ二八度一〇五〇米ニ 敵潛ヲシキモノヲ聽知ス 二對馬部隊鎮空部隊ハ第一配備トナシテラ 索敵掃蕩スベシ 三巨文島部隊ハ第二配備ニテ警戒ヲ嚴スベシ</p>
<p>十日二六三 對馬巨文島 部隊指揮官</p>	<p>同日二六三 鎮警 參謀長</p>	<p>對馬巨文島部隊機密第〇二六三番電 第三配備ニテ警戒スベシ</p>

十日〇三〇 霧社丸 艇長	同日三二七 巨文島部隊	霧社丸機密第一二〇三番電 一〇三〇掃蕩地ニ向テ鎮海發シ六三〇國島着テ予定 二〇七〇以後掃蕩区域ヲ左ノ通定ム 基吳世尊島一三〇度ニ理縱三四五度五理 横七五度五理 霧社丸哨区一三B C区一〇駆特四六B C区 八朝洋丸三五B C区 夜間八編隊掃蕩ヲナス	線 無
十日〇九四〇 鎮警 長官	同日〇九五〇 鎮警 部隊	警言或警言報 鎮海地区南鮮海面警言或警言報 〇九四〇	線
十日〇二二四 第八拓南丸 艇長	同日二二八 巨島部隊 指揮官 掃蕩区域ヲ左ノ通追加ス 一B C D第八拓南丸二B C D八五駆特三B C D 二四七駆特四B C D九朝洋丸	八拓南機密第一二〇三四番電 本艇機密第一二〇三三番電閉聯 掃蕩区域ヲ左ノ通追加ス 一B C D第八拓南丸二B C D八五駆特三B C D 二四七駆特四B C D九朝洋丸	線
十日二二五 鎮警 長官	同日二二六 鎮警 部隊	警言或警言報解除 南鮮海面警言或警言報解除 一一二五	線
十日三二六 鎮警 長官	同日三二七 鎮警 部隊	鎮警令作第一二〇三三番電 一第一〇三戰隊黒山島部隊大青島部隊ヲ以 テ黄海方面部隊ヲ編成シ指揮官ヲ第一〇三 戰隊司令官トス 二第一〇三戰隊(春月)黄海方面進出時ヲ以テ巨濟 及第二六號驅潜艇ニ對スル黒山島部隊指揮 官ノ指揮ヲ解キ第一〇三戰隊司令官ノ指揮 下ニ入ル 三黄海方面部隊指揮官ハ黄海方面海上作 戰ニ関シ第九五一空濟州島派遣隊ヲ區 處スルト共ニ黄海海面航路ノ統一管制ニ任 ザベシ	線
十日二二〇 霧社丸 艇長	同日二二一 巨文島部隊 (通) 掃蕩隊 指揮官	霧社丸機密第一四一〇番電 一三〇〇以後哨區ヲ左ノ通改ム 基吳世尊島一五五度七理縱三四五度五理横七五 度五理 霧社丸一〇A B C区一〇駆特四六A B C区朝 夜間八編隊掃蕩ヲナス	線

十六日一〇七
第一海護
艦隊長官

同日二四五
鎮守部
護衛部隊
(通)
佐鎮長官
鎮守長官
IF水上機
基地
指揮官
司令官

IF機密第一六〇七番電
IF電令作第九號

左ニ依リGEB電令作第四〇六號ニ依リ敵潛
撃機作戦ヲ實施ス本作戰ヲAS三作
戦ト呼稱ス

一兵力部署(部隊名指揮官兵力擔任哨
戒帶)

(1) AS三部隊第一三戰隊司令官

(2) 第一哨戒部隊
干珠海防艦長 干珠海及海久對南
哨戒帶

(3) 第二哨戒部隊
第十一海防隊司令官 上海防隊久賀阿蓋
濟東哨戒帶

(4) 第三哨戒部隊
第一三戰隊司令官 第一三戰隊對馬海峽
濟西哨戒帶

(5) 第四哨戒部隊
九三空司令官 九三空 濟西哨戒帶

(6) 御藏海33ハ現任務終了後諸公試射

シ海ハ修理完成次第本作戰ニ参加スルモトス
二哨戒掃蕩位置

(1) 第一第二第三各哨戒部隊ハ燃料ヲ極力
節約シ概不互要領ニ依リ哨戒掃蕩ヲ行

リ發見セル敵潜水艦ヲ撃滅ス

(2) 陸上方位測定ニ依リ敵潜水艦ヲ搜索撃滅ス
主ニ夜間擔任哨戒帶ヲ哨戒シ水測兵

器ヲ活用シ徹底的敵必滅ニ努ム

(3) 晝間ハ特ニ必要ナル場合外移動哨戒
ヲ行テテ事ナク擔任哨戒帶附近泊地

ニ待機又ハ哨戒帶ヲ漂泊哨戒ス

(4) 第四哨戒部隊ハ舟山島ヲ基吳トシ濟西帶
哨戒ニ任ズ

三燃料石炭月三〇トシ以內速ニ補給シ其
地ヲ第一第二哨戒部隊ハ佐古保第四哨戒
部隊ハ上海トス
四通信AS一作戰通

<p>十七日二〇〇 對馬巨文島 部隊 指揮官</p>	<p>十七日二〇〇 鎮警 長官</p>	<p>同日二二〇 對馬部隊 巨文島部隊 鎮警部隊 (通) 鎮警長官 鎮警基地 指揮官</p>	<p>鎮警機密第一七〇八番電 信電令第一三三號 對馬部隊、信電令作第一八號ニ依ル索 敵掃蕩ヲ止メ第一配備ニテ警戒スベシ 對馬部隊指揮官ハ適宜ノ兵力ヲ以テ巨文 島附近ニ出現(方位測定)ノ敵潛掃蕩ニ関 シ巨文島部隊ニ協力セシムベシ 對馬巨文島機密第一七二〇番電 信電令作第一三六號 對馬海峽防備部隊ハ第一配備ニテ警戒スベシ 但第一部隊ハ鴻島附近ノ哨戒ヲ嚴ニスベシ 二四八駆特ヲ臨時第九部隊ニ編入ス直ニ</p>
--	-----------------------------	--	--

<p>十七日九三〇 八拓南凡 艇長</p>	<p>十七日七二〇 巨文島部隊 指揮官</p>	<p>十七日二〇四五 對馬巨文島 部隊 指揮官</p>	<p>同日一〇一四 巨文島部隊 指揮官 第十部隊</p> <p>同日二二〇 對馬部隊 巨文島部隊 鎮警部隊 (通) 鎮警長官 鎮警基地 指揮官</p>	<p>五AS二作戦ハ二十四日二二〇〇ヲ以テ終結スAS三部 隊指揮官ハ準備出来次第本作戰ヲ開始スベシ 六九〇空司令官ハAS二作戦終結後機宜 台灣海峽北部ノ對潜哨戒ヲ強化スベシ 對馬巨文島部隊機密第一六二四五番電 同日十七日七二〇ヨリ第三第五部隊 第一掃蕩隊 トナリ東經一八度五〇分北緯三三度四〇分ヲ基 トシテ掃蕩セヨ指揮官津蘭凡艇長 第二四八駆特ヲ第一掃蕩隊ヨリ除ク 二務社丸ハ機関修理ノタメ鎮海ニ飯投セヨ 巨文島部隊機密第一七〇七二番電 信電令作第一三五號 第十部隊ハ巨文島燈台ノ北五哩及南十哩ヲ 西端トシ東方約二十五哩間ヲ周密ニ掃蕩 ヲ行フベシ 八拓南凡機密第一七〇九三番電 信電令作第一三五號ニ依リ掃蕩區域指示ス 基島下白島燈台ノ南六哩縱四哩横六哩 一區域第八拓南凡ニ区域八五駆特三区域</p>
-------------------------------	---------------------------------	---	---	---

十九日三三〇 對馬三島 指揮官	九日二四七 鎮警 長官	
同日三三〇 對馬三島 鎮警參謀	同日一四二五 對馬三島 鎮警參謀	同日一四二五 對馬三島 鎮警參謀
對馬三島部隊 機密第一九三。四番電 第三配備ヲ警戒セヨ	鎮警機密第一九二。四七番電 信電令作第一五五號 信電令作第一九號及第三號ニ依ル索敵 掃蕩ヲ止メ第三配備ヲ警戒スベシ	(イ) 鎮空部隊ハ指揮官所定ニ依リ前地哨戒 帶内方對潛哨戒ヲ強化ス但シ當分ノ間 對南濟西哨戒帶附近ハ從未通海具施スル モノトシテ(EB機密第一六一。二四番電參照) (ロ) 巨文島部隊第七哨戒線ヲN33°50'E 126°30'及 N33°00'E 127°15'兵間連結線ニ改ム (ハ) 其他鎮警機密命令作第一號所定ニ依ル

大日三五九 鎮警 長官		
同日七二〇 鎮警 護衛部隊 司令官	同日七二〇 鎮警 護衛部隊 司令官	同日七二〇 鎮警 護衛部隊 司令官
(一) 對南哨戒帶ハ青北端豆酸崎連結線ノ兩側 各十五哩 (二) 濟東哨戒帶ハ豆酸崎漢孛孛山連結線ノ兩 側各十五哩 (三) 濟西哨戒帶ハ漢孛孛山泗礁山連結線ノ西側 各十五哩 (四) 鎮警護衛部隊ハ固有護衛擔任區域ニ拘 ラズ主トシテ前記哨戒帶内方ニ於ケル擔任 海域ノ海上交通保護及對潛作戰ヲ強化ス 二鎮警護衛部隊ハ左ニ依リ作戰スベシ	世尊島附近ニ進出田原務社丸哨區ニ就テ敵潛 ヲ掃蕩スベシ 鎮警機密第一八二。五九番電 信電令作第一三四號 師團令作第四六六號ニ依リ左ノ通り定メラル (イ) 師指揮官ハ左ノ哨戒帶ヲ設定對馬海峡 南鮮沿岸及黃海ニ侵入スル敵潛ヲ阻止撃 滅ス (ロ) 對南哨戒帶ハ青北端豆酸崎連結線ノ兩側 各十五哩 (ハ) 濟東哨戒帶ハ豆酸崎漢孛孛山連結線ノ兩 側各十五哩 (ニ) 濟西哨戒帶ハ漢孛孛山泗礁山連結線ノ西側 各十五哩 (四) 鎮警護衛部隊ハ固有護衛擔任區域ニ拘 ラズ主トシテ前記哨戒帶内方ニ於ケル擔任 海域ノ海上交通保護及對潛作戰ヲ強化ス 二鎮警護衛部隊ハ左ニ依リ作戰スベシ	

三九日一〇三三 鎮警 長官	同日一〇三三 鎮警 部隊	警戒警報 鎮海地區南鮮海面警戒警報一種 一〇三七	〃
三九日一二三九 鎮警 長官	同日一二三九 鎮警 部隊	警戒警報解除 鎮海地區南鮮海面警戒警報解除 一一三九	〃
三九日九五七 鎮警 長官	同日一〇〇九 鎮警 部隊	警戒警報 南鮮海面警戒警報一種 〇九五七	〃
三九日八二六 對馬(長門)部隊 指揮官	同日〇九四〇 三九日十部隊 (通) 鎮警參謀	對馬(長門)部隊機密第三七〇八番電 三十八日附二四驅特ヲ臨時第十部隊ニ編入ス九朝洋 九八三九日巨文島出展所保管ノ大豆油搭載飯投 セヨ 三四八驅特二八日發現隊復飯セヨ	〃
三九日〇五〇 鎮警 長官	同日一二二五 鎮警 部隊	B方方位三三〇度 距離四〇新 進行方向西 一〇五〇	線 無

令達報告等

黒山島部隊

三九日一三三 鎮警 長官	同日一三三〇 鎮警 部隊	鎮警機密第三一三番電 一二日〇二五味方哨戒機ハ奄美大島ノ北西六〇哩ニ敵 驅逐艦ヲシキモノヲ発見ス又夜戦ノ追撃ヲ 受ケ 敵機動部隊東海ニ侵入ノ疑アリ各部隊警 戒ヲ嚴ニスベシ	無
三九日〇三九 鎮警 長官	同日二四九 鎮警部隊 黒山島部隊 (通) 海護總司 一海護艦隊 佐鎮長官 青根司令官 巨文島部隊 同日一三三 黒山島部隊	鎮警機密第〇五〇三番電 電令作第十二號 電令作第十二號ニ依ルテ敵掃蕩ヲ止メ 牙三配備トナセ	〃
日 時 發	日 時 受(通報)	令達報告等	別種

六五二六 鎮警 長官	二六 艇長 海護總司 海護艦隊 長官 大青島部隊 巨文島部隊 青島司令部 上根司令官	鎮警機密第一六五二六番電 信電令作第十五號 第三六號艇潛艇ヲ黒山島部隊指揮官指揮 下スル	八〇一〇〇 鎮警 長官	同日一〇〇 鎮警 高隊	警戒警報 南鮮海面地區警戒警報 一〇〇〇	八〇二五〇 鎮警 長官	同日二五八 鎮警 部隊	警戒警報解除 南鮮海面地區警戒警報解除 一一五〇	七〇九四〇 鎮警 長官	同日九四〇 鎮警 部隊	警戒警報 鎮海地區南鮮海面警戒警報 〇九四〇	七〇二二五 鎮警 長官	同日二二六 鎮警 部隊	警戒警報解除 南鮮海面警戒警報解除 一一二五 鎮警機密第一二二二六番電
------------------	---	---	-------------------	-------------------	-------------------------	-------------------	-------------------	-----------------------------	-------------------	-------------------	---------------------------	-------------------	-------------------	---

七〇三〇六 鎮警 長官	鎮警部隊 司令官 海護總司 一護衛艦隊 佐鎮長官 釜山武官 門司武官 大連武官	信電令作第二〇號 第一三戰隊黒山島防備部隊及大青島防備 部隊ヲ以テ黃海方面部隊ヲ編成シ指揮官ヲ 第一三戰隊司令官トス 第二三戰隊(春月)黃海方面進出時ヲ以テ巨 濟及第二六號艇潛艇ニ對スル黒山島海面防 備部隊指揮官ノ指揮ヲ解キ第一三戰隊 司令官ノ指揮下ニスル 黃海方面部隊指揮官ハ黃海方面海上 作戰ニ關シ第一五二空濟州島派遣隊ヲ 區畫スルト共ニ黃海海面航路ノ統一管制 ニ任ズベシ IF機密第一六一〇七番電 IF電令作第十九號 左ニ依リIF電令作第四八號ニ依リ敵潛艇 戒作戰ヲ實施スル本作戦ヲAS三 一兵力部署(部隊名)指揮官兵力擔任
-------------------	--	---

指揮官
三戰隊司令部

哨戒部

(1) A.S.三部隊一三戰隊司令官

(一) 第一哨戒部隊 干珠艦長 干珠海以海化 對南哨戒部

(二) 第二哨戒部隊 上海防司令 上海防隊 久賀 阿波國 濟東哨戒部

(三) 第三哨戒部隊 一三戰隊司令官 一三戰隊 對馬 海化 濟西哨戒部

(四) 第四哨戒部隊 九三一空司令 九三一空 濟西哨戒部 御藏海 33ハ現任務終了後諸公試射 擊海 55ハ修理完成次第 本作戦ニ參 加スルモノトス

二哨戒掃蕩位置

(1) 第一第二第三各哨戒部隊ハ燃料ヲ極力節約シ概テ左ノ要領ニ依リ哨戒掃

一哨戒掃蕩位置

(一) 哨戒掃蕩位置 緊密ニ連絡シ見放探知機ニ因リ 發見セル敵潜水艦ヲ擊滅ス

(二) 陸上方位測定ニ依リ敵潜水艦ヲ搜索擊滅ス 主トシテ夜間擔任哨戒隊ヲ哨戒シ水測兵器

ヲ活用シ徹底的敵必滅ニ努ム

(三) 晝間ハ特ニ必要ナル場合、外移動哨戒ヲ行フ 事ナク擔任哨戒部附近泊地ニ待機又ハ哨 戒部ヲ漂泊哨戒ス

(四) 第四哨戒部隊ハ舟山島ヲ基兵トシ濟西帶 哨戒ニ任ズ

(五) 燃料 石炭 月三五ロトシ以內速ニ補給其地 ヲ第一第二哨戒部隊ハ佐世保第四哨戒 部隊ハ上海トス

四通信 A.S.一作戰通

五A.S.二作戰ハ三四日ニシテ終結スA.S.三 部隊指揮官ハ準備出来次第本作戦 ヲ開始ス

線

無

六九〇空司令官ハASニ作戰終結後機宜
台湾海峡北部ノ對潜哨戒ヲ強化スベシ

鎮守艦密第一八二五九番電
電令作第ニ四號

鎮守艦密第一八二五九番電
電令作第ニ四號

鎮守艦密第一八二五九番電
電令作第ニ四號

鎮守艦密第一八二五九番電
電令作第ニ四號

鎮守艦密第一八二五九番電
電令作第ニ四號

鎮守艦密第一八二五九番電
電令作第ニ四號

十八日三五九
鎮守艦
長官

司令官
護衛部隊
青報
海護總司
大海岸一
部長
第一護衛艦
隊長官
佐鎮長官
九五二司令官

無

十九日三四七
鎮守艦
長官

同四四五
巨文島部隊
對馬部隊
鎮守艦部隊
一三戰隊
黑山島部隊
第一護衛艦
隊長官
佐鎮長官
金山司令官
武官

強化ス

鎮守艦密第一八二五九番電
電令作第ニ四號

鎮守艦密第一八二五九番電
電令作第ニ四號

鎮守艦密第一八二五九番電
電令作第ニ四號

鎮守艦密第一八二五九番電
電令作第ニ四號

鎮守艦密第一八二五九番電
電令作第ニ四號

鎮守艦密第一八二五九番電
電令作第ニ四號

58

同	同	同	同	同	同	同	同	同	同	同	同	同	隊	
六間洋丸乗組第十七分隊士	三四驅特乗組第三分隊士	加徳乗組第十三分隊士	白岩丸乗組第十七分隊士	漢福丸乗組第十分隊士	能肥丸乗組第十四分隊士	西部第十七部隊派遣	鴻島防備衛所附第三分隊士	二四九號驅特乗組第五分隊士	久美丸乗組第十六分隊士	一覽船乗組第二分隊士	六間洋丸艇長第十六分隊士	三浦丸乗組第二分隊士	隊	
同	同	同	同	同	同	同	同	同	同	同	同	同	隊	
兵曹長	池内 巖	山口 義治	池永 隆治	牧草 一郎	田中 辰雄	高浦 榮	後藤 五夫	於保 治次	久芳 秀夫	中原 義則	水橋 武光	南 晋	高山 直吉	小川 春一

同	同	同	同	同	同	同	同	同	同	同	同	同	同	隊
二見乗組第十分隊士	二拓洋丸乗組第十八分隊士	能肥丸艇長第十分隊士	漢三分隊士	二五目東丸乗組第十六分隊士	三見乗組第二分隊士	加徳乗組第十三分隊士	西部第十七部隊派遣	水中測射部附第三分隊士	同	西部第十七部隊派遣	朝島防備衛所附第三分隊士	航海士學航海長職務執行隊五分隊士	旭丸艇長第十四分隊士	隊
同	同	同	同	同	同	同	同	同	同	同	同	同	同	隊
兵曹長	小西 長明	安岡 實	中野 隆志	中野 義衛	塩月 明	日暮 兼一	岩澤 啓	小森 年夫	坂本 画造	池内 勇	竹下 藤一	古川 秀雄	丸田 幸一	堀之内 具重

備防面海島山黒							空防		濟州		隊部備			
同	同	同	同	同	同	同	同	同	同	同	同	同	同	同
六士驅特乘組	八士驅特乘組	十五驅特乘組	六士驅特乘組	八士驅特乘組	十五同	十六驅特乘組長第一分隊士	同	同	同	同	同	同	同	同
同	同	兵曹長	同	同	同	少尉	主中尉	兵曹長	少尉	同	兵曹長	同	同	同
中村惟時	重松正義	梶原義武	田頭菊男	松岡三郎	渡邊明	由里直行	福本敏雄	佐土原廣見	間山豊三郎	野崎正雄	村上義春	波多江喜六	井上芳久	

防上陸海鎮										隊部備防面海				
同	同	同	同	同	同	同	同	同	同	同	同	同	同	同
前山防空砲台長	釜島防空砲台附	石里防空砲台長	行藏里防空砲台長第四分隊士	釜島防空砲台長第四分隊士	二七驅特乘組第三分隊士	八朝洋丸乘組第十九分隊士	九朝洋丸乘組第三分隊士	一〇驅特乘組第三分隊士	八五驅特乘組第十九分隊士	二四驅特乘組第三分隊士	三三驅特乘組長第五分隊士	八朝洋丸艇長第十九分隊士	二四驅特乘組第三分隊士	二四驅特乘組長第五分隊士
少尉	候補生	同	少尉	中尉	機曹長	同	同	同	同	兵曹長	少尉	同	同	同
坂西三郎	泉良知	中村宏	小山猛	中野大	長山強	大城克己	森清次	外園要吉	徳富新市	高岡仁六	佐藤富士雄	松山義男	井手敏夫	

84

(1) 臨戦準備(第一作業)實施済
 (2) 主要機關整備

艦名	月日	項目	作業時、状態	作業員	作業時数	作業進度
黑島	三八	送風機潤滑部 分解検査	破泊二時間待機中 遊隙稍大ナル外異状ナシ	下士官一 兵一	一〇	〇
加徳	三六	扇車開放検査 左舷二三番主軸受 分解検査	破泊二時間待機中 遊隙稍大ナル外異状ナシ	下士官一 兵一	六	〇
一史	三三	主機左舷圧石 甲圧滑動部分解検査	破泊二時間待機中 遊隙稍大ナル外異状ナシ	下士官一 兵一	七	〇
二史	三六	両舷送水ポンプ 分解検査	破泊二時間待機中 遊隙稍大ナル外異状ナシ	下士官一 兵一	六	〇
三史	三五	一部開放検査 一トW移動發電機 分解検査	破泊二時間待機中 遊隙稍大ナル外異状ナシ	下士官一 兵一	五	〇
四史	三五	右舷中圧滑 部分解検査	破泊二時間待機中 遊隙稍大ナル外異状ナシ	下士官一 兵一	四	〇
五史	三五	管検査	破泊二時間待機中 遊隙稍大ナル外異状ナシ	下士官一 兵一	二	〇
六史	三五	主機潤滑部 分解検査	破泊二時間待機中 遊隙稍大ナル外異状ナシ	下士官一 兵一	七	〇
七史	三五	主機潤滑部 分解検査	破泊二時間待機中 遊隙稍大ナル外異状ナシ	下士官一 兵一	四	〇

特駆百	特駆九十三	特駆八十五	特駆八十八	特駆七十一	特駆三十六	掃六十	掃五十
三三〇	三二〇	三三八	三二七	三二五	三一〇	三二二	三二三
六トW發電機燃料 分解検査	主機潤滑部 分解検査	主機各發動機 給排弁分解検査	主機給排弁 分解検査	主機潤滑部 分解検査	六トW發電機 分解検査	主機潤滑部 分解検査	主機潤滑部 分解検査
破泊二時間待機中 遊隙稍大ナル外異状ナシ	破泊二時間待機中 遊隙稍大ナル外異状ナシ	破泊二時間待機中 遊隙稍大ナル外異状ナシ	破泊二時間待機中 遊隙稍大ナル外異状ナシ	破泊二時間待機中 遊隙稍大ナル外異状ナシ	破泊二時間待機中 遊隙稍大ナル外異状ナシ	破泊二時間待機中 遊隙稍大ナル外異状ナシ	破泊二時間待機中 遊隙稍大ナル外異状ナシ
下士官一 兵二	下士官一 兵二	下士官一 兵四	下士官一 兵五	下士官一 兵四	下士官一 兵二	下士官一 兵二	下士官一 兵四
四	一	六	六	六	五	六	六

完了

期漢 丸洋八	青炭 丸津三	大第 丸正二	丸福換 式水注無 (1171+2) 機玉燒 基一機	日第 丸東五	開第 丸洋六	和洋 丸洋三
右全	右全	右全	右全	右全	右全	右全
		16-50 (7K)				
						210-0 (7K)
206-40 (7K)		152-0 (7K)	230-30 (7K)	241-45 (8K)	214-10 (8K)	56-0 (7K)
	271-40 (8K)			31-50 (8K)		225-0 (7K)
206-40	271-40	229-50	230-30	270-35	214-10	271-0

丸旭	丸津三	丸蘭津	丸肥能	丸美久	丸白	丸日
右全	右全	動單立直 (1171+4) 油噴氣蒸 ルゼー 基一機換	右全	動單立直 (1171+4) 射噴氣蒸 ルゼー 基一機換	右全	動單立直 (1171+4) 油噴氣蒸 ルゼー 基一機換
右全	右全	右全	右全	右全	右全	右全
			152-0 (7K)			
161-0 (7K)	96-0 (8K)			146-0 (7K)		158-0 (8K)
115-0 (7K)	264-0 (8K)	96-0 (8K)	121-0 (7K)		265-30 (8K)	257-0 (8K)
58-0 (7K)		48-0 (8K)		96-0 (7K)		
334-0	360-0	144-0	270-0	242-0	265-30	415-0

70

(1) 被服糧食飲料水其他特記事項ナシ
 不作戰中、衛生狀況
 受療患者ノ狀況

延人員	五三五	六二二	六三三	七三七	三六〇	二六六	二一	三一	一一	八三	七	一〇一
現員	三三五	二〇〇	四三九	三三七	二六一	八五八	〇六九	一〇三	一一	八三	七	一〇一
現員延 數之比	八五	三三	一〇〇	八七	六六	八五	六九	一〇三	一一	八三	七	一〇一

鎮海及基地、衛生狀況

(1) 鎮海衛生狀況

鎮海部内衛生狀況

傳染病發生狀況左ノ如シ

發生年月日	所轄	病名	員數	發生年月日	所轄	病名	員數	備考
二〇、三、一	九五五	流行性腦脊髄膜炎	二	二〇、三、九	九五五	流行性腦脊髄膜炎	二	
二〇、三、五	全右	全右	一	二〇、三、五	鎮團	腸チフス	一	

(2) 鎮海部外衛生狀況

傳染病流行病ノ多發ヲ一概ニ良好ナリ

(1) 各基地衛生狀況極々良好ナリ

(2) 防備衛所見張所機銃陣地防空砲台衛生狀況

(1) 昭和二十年二月二十日巨摩衛所防備衛所員一名(虫様突起炎)ニテ頭尻水

陸軍病院ニ委託入院中ノ處三月四日全治退院セリ

(2) 昭和二十年三月七日魚釣崎防備衛所員一名(急性虫垂炎)ニテ郷

浦陸軍病院ニ委託入院中ナリ

(3) 附屬船艇衛生狀況

(1) 昭和二十年二月十七日二四八號驅替特務艇乗組員一名(急性性痛

桃線炎)ニテ鷓知陸軍病院ニ委託入院中ノ處三月十日全治

退院セリ

(2) 昭和二十年三月四日金山丸乗組員一名(硬性下疳兼右横痃)ニテ

京畿道仁川醫醫院ニ委託入院中ナリ

(13) 昭和二十年三月十六日二三〇號驅船特務艇乗組員一名(急性肺炎)ニテ金山兵站陸軍病院ニ委託入院中ノ危處三月二十七日全治退院セリ

(14) 昭和二十年三月十七日漢福九乗組員一名(急性關節ロイマチス)ニテ金山兵站陸軍病院ニ委託入院中ナリ

ト防疫傷病防止其他保健ニ關スル事項

(1) 三月十七日在隊員ヲ在港船艇員ニ對シ月例身體檢査施行ノ危處發見者ナシ

(2) 三月十七日特種配置員二十九名ニ對シ月例檢便施行ノ危處全員陰性ナリ

(3) 三月十六日より實施施中ノ血液型檢査ハ本月七引續テ調査中ナリ

(4) 三月十七日二九日兩日ニ五ノ在隊員在港船艇員ニ對シ種痘施行セリ

尚船艇防備ノ所見張所機銃陣地防空砲台ニ對シテ機會ヲ得次

子 醫務衛生ニ關スル令達報告大要

月 日	發 送 元	摘 要
三 二	陸軍省 陸務局長	三月分患者月報
三 一〇	所 轄 長	三月分患者月報
三 一七	鎮守府 軍 醫 長	二月分患者月報

リ、教育訓練ニ關スル事項
特記事項ナシ

(五) 會計經理
イ 經費出納ノ現況

前月ヨリ越 高	本月受込高	本月支出高	本月回收額	翌月繰越高
一〇九三・四四	三九一・〇七・〇〇	三八二・二〇・〇九	二一四六・一一	一一三三・〇九・四七

ロ 被服物品

ノ官房備品ニ八六號ニ依ル取立

帽日履一五五

下士官夏衣 三四〇
 夏袴 三四〇
 兵夏衣 八七一
 夏袴 八七一
 名半靴 無期品吳檢支附交換 一四六組
 八糧食品

受拂状況

品名	前月受高	本月中受高	本月中支出高	残高	記事
米	七二六四二八〇〇	六七七九五〇〇〇	五七七五六四〇〇	八二六六一四〇〇	
乾パン	二九九二〇〇〇	一八六〇〇〇〇	三八八五〇〇〇	九六七〇〇〇	
煮干菜		四五三三五七五	四五三三五七五		
骨付生魚		一五〇八七五五	一五〇八七五五		
生野菜	一八五三八五〇	二九九四九八二四	二九九四九八二四		
乾物		一四一三〇〇〇	一六〇四〇〇〇	一六六二八五〇	
新漬物		一一二〇〇〇〇	一一二〇〇〇〇		
旧漬物	二九六〇〇〇	八四〇〇〇〇	一三三六〇〇〇		
味噌	七三一〇〇〇	六二一五〇〇〇	六二一〇〇〇〇	七三六〇〇〇	
醬油	三一四〇〇〇	四九七六〇〇〇	四九五五〇〇〇	三一四五〇〇〇	
塩	五〇〇〇〇	七七〇〇〇	六四五〇〇	一七五〇〇	
砂糖	二八八一四〇	一五三〇〇〇	一六〇〇〇	二一八一四〇	

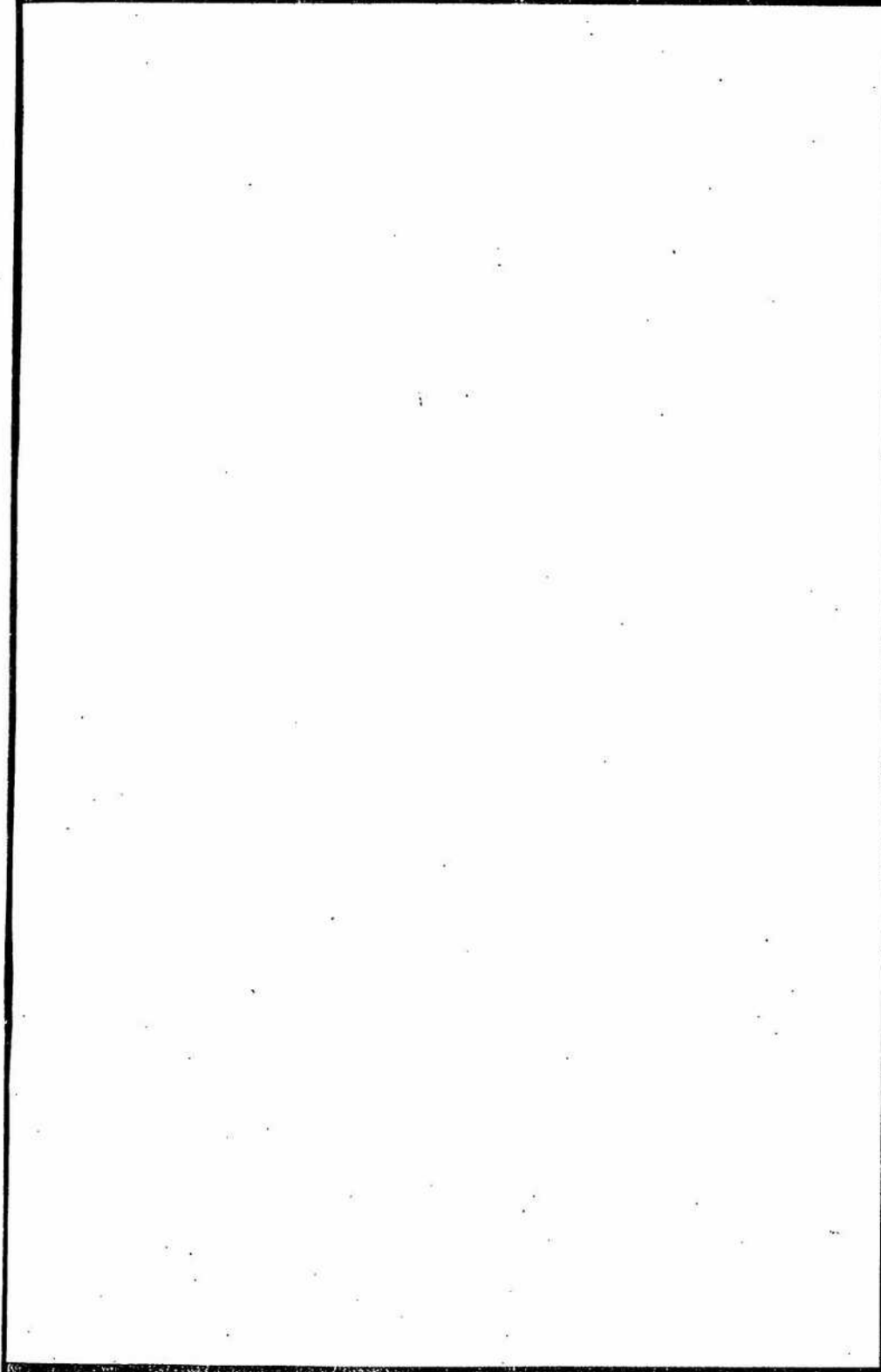
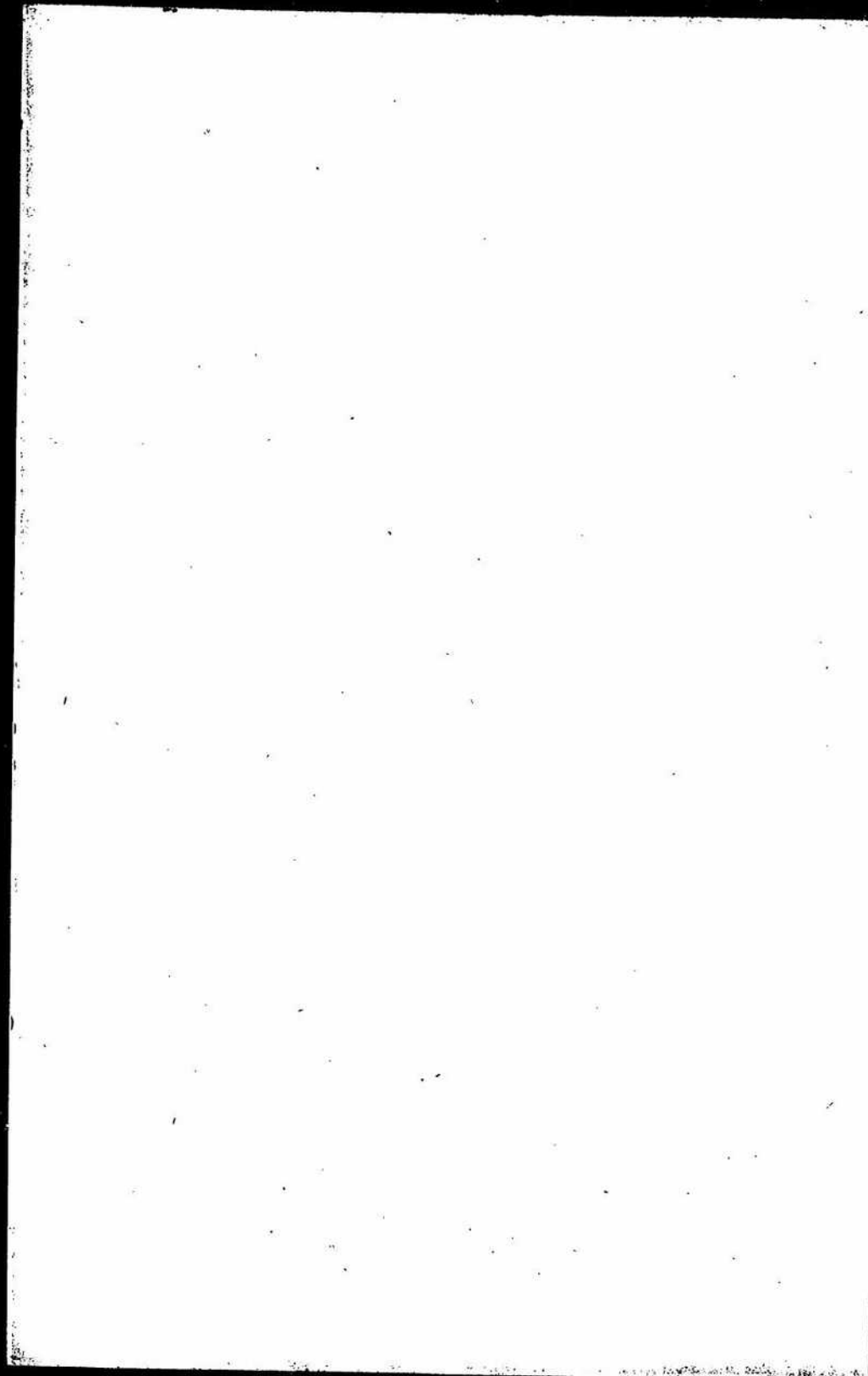
去奥肉類、入荷不体預調ナリ
 一 生野菜ハ少ク規定量ノ半數ヲ維持シ得ルノミナリ
 一 生野菜ノ代リニ乾物ノ使用量大ナリ
 又 基地及 船艇補給状況
 各基地 船艇共ニ生糧品ノ入手困難ニシテ復船有リ次送付
 シンナリ
 特ニ巨文島方面ハ少ク野菜ノ公定價格ハ金山勝本方
 比ハ大ナル差アリ

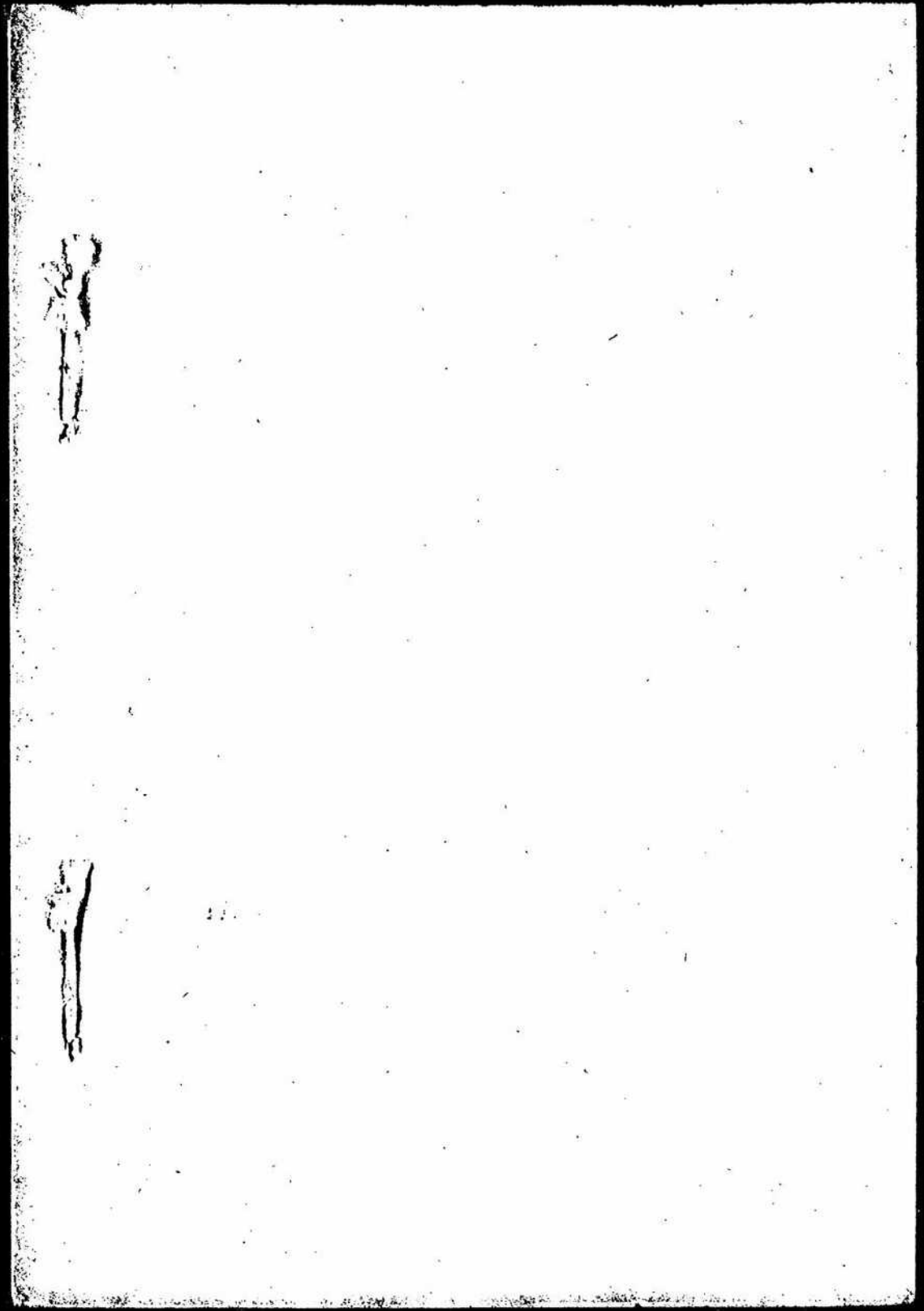
二 艦營需品

一 第十五日東丸外ニ件 備品還納引換受
 一 水測練習部新設ニ付軍用机下付一四件度入供用
 一 陸戦金外ニ件 (應急食炊用) 受入整備
 一 官房検査第三號ノ一〇九號ニ依リ定額変更 分防空暗幕
 一 外四十七件 備品貸與ヨリ備品ニ組替受拂簿供用簿整備

終

めくれず





1 2 3 4 5 6 7 8 9 10

国立公文書館	
分類	④ 赤
配架番号	3A
	14
	30-7

MIG

極秘

自九月十六日
至九月三十日

陣中日誌
ノモニハン事件
案

金井塚部隊本部

各隊参考ノ為配布ス用済後ハ焼却ス

CAPTURED AT
VARIOUS LOCATIONS
27487

国立公文書館	
分類	
配架番号	30-7

めくれず