

1
2
3
4
5
6
7
8
9
10

国立公文書館	
分類	(返) (赤)
	3 A
配架番号	14
	32-15

32-15

国立公文書館	
分類	
配架番号	
	32-15

WDE# 150550

志村伍長

七年式三十種長榴弾砲射撃準備ノ研究

片島少佐

RS No 71743
Cincpac-Cincpoa
B- 9151
IO JIMA 29 Mar 45

陸軍重砲兵學校

七年式三十糧長榴弾砲射撃準備ノ研究

目次

第一 緒言

第二 射撃準備ノ爲器材ノ準備

第三 七年式三十糧長榴弾砲ノ結構

第四 射撃ノ準備

第五 射撃

第一 緒言

一、本書ハ七年式三十糧長榴弾砲ノ火砲射撃準備ニ關シ研究セルモノナリ

二、本書ハ四五式二十四糧榴弾砲ニ準スル事項ヲ省略ス

三、本書ニ於テ七年式三十糧長榴弾砲ヲ「三十糧」四五式二十四糧榴弾砲(四五式十五糧加農)ヲ「二十四糧」「十五加」「二十八糧榴弾砲」

「二十八糧」ト略稱ス

第二 射撃準備ノ爲器材ノ準備

射撃準備ノ爲部隊ヨリ携行スヘキ器材及砲臺ヨリ借用スヘキ器材ノ概
要ハ附表第一及第二ノ如シ

器材ノ運搬ニ關シ其主ナルモノノ要領左ノ如シ

一、閉鎖機ノ運搬ニハ砲臺ヲ利用スルヲ可トス

閉鎖機ノ運搬ニハ砲臺ヲ利用スルヲ可トス

1、器材

二、砲起重機

砲車

索 繩

毛 布

網(砲具庫ノ梁ヲ利用スルトキ用フ)

閉鎖機用提袋(螺絲及携帶箱收入品)

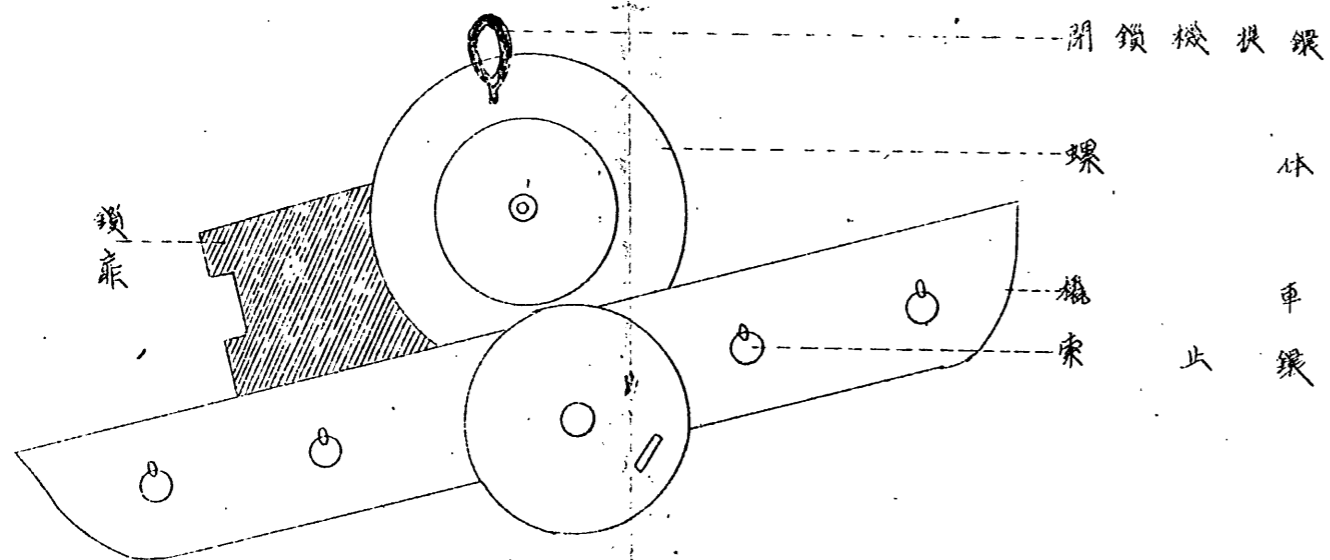
2、閉鎖機ヲ砲臺ニ積載スル要領

(一) 砲具庫内ニ於テ實施スル場合

繩網ヲ砲側庫ノ梁ニ三重ニ縛著シテ滑車ヲ懸吊シ二應起重機ヲ
 裝備シ閉鎖機ニ閉鎖機用提環ヲ螺入シテ起重機ノ吊鈎ヲ鈎シ懸
 吊準備シナス機車ニハ上面ニ毛布ヲ敷キ軌曳準備ヲナス(按路
 ヲ運搬スルトキハ前後ニ索繩ヲ裝ス)
 閉鎖機ヲ懸吊シ鎖扉ト螺體前面トヲ機車上ニ托シ且重心位置ヲ
 機車ノ車輪ヨリ約十種前方ニ在ラシムル如ク積載シ索繩ヲ以テ
 索止環ニ確實ニ縛着ス
 積載要領左圖ノ如シ

(二) 砲具庫外ニ於テ實施スル場合

二應起重機ヲ組立テ其下ニ閉鎖機箱ヲ引入ル其後ノ要領ハ(一)ニ
 同シ



閉鎖機

螺

機索

機架
 車架
 止

環

一、照準具部具箱

約棍二本 人員四名

二、螺輪及携帶燈箱

擔棍二本 人員四名

四、砲架匣裝填品箱、大螺輪箱、豫備品等ヲ借用セサルトキハ其裝填品ハ螺輪及携帶燈箱ニ收容ス

五、運搬ニ際シ落失シ易キ部分

イ、高低照準機永轉齒輪壓板ト共ニ壓板托筒ニ挿入スル駐螺 一

壓板ニ縛著シ螺輪及携帶燈箱ニ收容ス

ロ、防護彈褥駐螺 八

布片ニ包ミ副板ト共ニ縛著シ螺輪及携帶燈箱ニ收容ス

ハ、揚彈機部品

起動軸一、起動齒輪一、駐轉輪一、撥牙一、傳動軸一

駐螺二、坐板一、化螺割栓共一

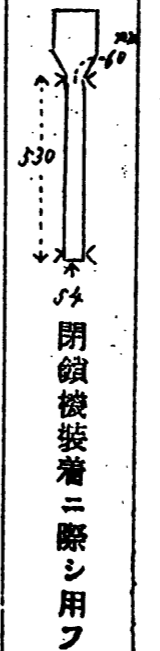
傳動齒輪大小各一、鼓筒一、滑車大一一(各軸化螺割栓共)
 滑車大一(軸化螺、割栓、匡鉤、坐鎖共)
 駐索鎖一(軸、化螺、割栓、楔、軋軸、坐板、割栓共)
 鋼索一(鉤、駐螺共) 轉把一
 二、外周板、駐螺一〇八
 蓋板、駐螺八
 布片ニ包ミ照準機部具箱ニ收容スルヲ適當トス

附表第一

品目		員數	摘	要
四五式火砲空氣腳踏(導管共)	二			
四五式火砲氣壓計	若干		砲臺備付氣壓計ノ狀態ヲ考察シ其數ヲ定ム	
塞草用革片	若干		約二十繩平方ノ革片ヲ準備スレハ可ナリ	
手入蓋及手入毛布	各四		✓	
錫類形油差	四			
板材	八		彈丸ノ支臺及運搬用ニシテ砲臺備付材料ノ數ヲ考察シ其數ヲ定ム	
擔棍	八			
尋常槓桿	四			
兩頭槌或ハ大槌	二		閉鎖機ヲ本砲ニ装着離脱スル際使用ス	
木槌	四			

手	装	白	常用	手	手	白	ワ	常	グ	水	ボ	漏	リ
手	装	白	常用	手	手	白	ワ	常	グ	水	ボ	漏	リ
入	填	へ	用	入	入	絞	セ	用	リ	桶	イ	斗	ツ
雑	衣	ン	油	木	木	油	リ	油	ン	桶	ノ	斗	トル
巾	八	キ	及	綿	綿	ン	ン	油	ン	ニ	遊	ニ	ル
八	八	若	白	三	三	九	三	若	若	一	秤	一	盒
百	若	干	絞	六	六	百	六	干	干	二	秤	二	ニ
枚	干	八	油	立	立	瓦	立	二	二	二	一	二	二
同	同	同	器	同	同	同	同	射	射	射	射	射	射
右	右	右	器	右	右	右	右	撃	撃	撃	撃	撃	撃
油	油	油	器	同	同	同	同	撃	撃	撃	撃	撃	撃
ニ	ニ	ニ	器	同	同	同	同	撃	撃	撃	撃	撃	撃
依	依	依	器	同	同	同	同	撃	撃	撃	撃	撃	撃
り	り	り	器	同	同	同	同	撃	撃	撃	撃	撃	撃
容	容	容	器	同	同	同	同	撃	撃	撃	撃	撃	撃
器	器	器	器	同	同	同	同	撃	撃	撃	撃	撃	撃
ヲ	ヲ	ヲ	器	同	同	同	同	撃	撃	撃	撃	撃	撃
別	別	別	器	同	同	同	同	撃	撃	撃	撃	撃	撃
ニ	ニ	ニ	器	同	同	同	同	撃	撃	撃	撃	撃	撃
ス	ス	ス	器	同	同	同	同	撃	撃	撃	撃	撃	撃
内	内	内	器	同	同	同	同	撃	撃	撃	撃	撃	撃
二	二	二	器	同	同	同	同	撃	撃	撃	撃	撃	撃
組	組	組	器	同	同	同	同	撃	撃	撃	撃	撃	撃
ハ	ハ	ハ	器	同	同	同	同	撃	撃	撃	撃	撃	撃
豫	豫	豫	器	同	同	同	同	撃	撃	撃	撃	撃	撃
備	備	備	器	同	同	同	同	撃	撃	撃	撃	撃	撃
ト	ト	ト	器	同	同	同	同	撃	撃	撃	撃	撃	撃
ス	ス	ス	器	同	同	同	同	撃	撃	撃	撃	撃	撃

同	防	撞	擊	手	補	補	單	索	繩	二	檢
同	防	撞	擊	手	補	補	單	索	繩	二	檢
真	濕	桿	殼	入	助	助	索	繩	網	組	車
輪	塗	置	藥	用	樞	樞	索	繩	網	組	車
製	料	置	莢	洗	軸	軸	索	繩	網	組	車
(ノ	置	拔	桿	木	木	索	繩	網	組	車
)	剝	置	用	(製	製	索	繩	網	組	車
若	脱	置	竿	柄	((索	繩	網	組	車
干	用	置	用	共))	八	八	一	一	一
白	飽	置	用)	若	若	八	八	一	一	一
鍍	飽	置	用)	干	干	八	八	一	一	一
部	飽	置	用)	四	四	八	八	一	一	一
ノ	飽	置	用)	組	組	八	八	一	一	一
塗	飽	置	用)	四	四	八	八	一	一	一
料	飽	置	用)	組	組	八	八	一	一	一
剝	飽	置	用)	四	四	八	八	一	一	一
脱	飽	置	用)	組	組	八	八	一	一	一
ニ	飽	置	用)	四	四	八	八	一	一	一
用	飽	置	用)	組	組	八	八	一	一	一
フ	飽	置	用)	四	四	八	八	一	一	一



①

火 砲						區分
照準機部具箱	裝 備 品 箱	大 螺 輪 箱	螺 輪 及 携 帶 燈 箱 (携帶燈匣ヲ除ク)	装 桿 棍 品 箱	砲 架 匣 裝 填 箱	閉鎖機箱(木槌ヲ除ク)
			一			一
	拉繩一、閉鎖機豫備品匣一	復坐機活塞桿復化螺輪一 高低照準機齒輪軸化螺輪一		撞桿一 藥筒提一、提彈器一	規準儀匣一、象限儀匣一、接線管一 拉繩一、扛起度測定規一、轉螺子甲一、乙一	

附表第二

火砲射擊準備ノ爲砲具庫ニ於テ借用スヘキ關品其他

吸 入	如 露	備 用
四	二	四
砲臺清潔用		

備考

一、員數ハ四門ヲ準備スルモノト假定シ部隊ノ携行スヘキ總數ヲ示ス
 二、成ルヘク部隊ノ携行器材ニヨリテ砲臺ヨリ借用スル兵器ヲ減少スルヲ本旨トス

第三 七年式三十榴長榴彈砲ノ結構

結構ノ概要ハ二十四榴ニ類似ス其差異アル點ハ概ネ左ノ如シ

1、砲耳扛起機

兩砲耳及砲架兩側板ニ裝置ス

砲耳扛起桿室ノ底螺ニ螺着セル底螺ヲ下方ヨリ見テ時計ノ針ノ方向ニ旋回スレハ底螺ハ「ベルビル」發條ヲ壓縮シツツ扛起桿ヲシテ副耳ヲ扛起セシメ砲耳搖架合成體ヲ提起シ以テ高低照準ヲ輕易ナラシム

射撃ノ衝力ヲ受クルヤ副耳ハ「ベルビル」發條ヲ壓縮シ本然砲耳ハ他耳室ニ接合シテ衝力ヲ受ク次テ「ベルビル」發條ハ其彈發力ニ依リ扛起桿ヲ扛起シ砲耳ヲ舊位ニ復セシム

2、高低照準機底板

右方水轉螺室蓋板ニ裝シ「緊」「緩」ノ標示ヲナス

底板ハ「緊」ノ方ヘ九十度旋回スレハ停止スル如ク螺着スルヲ可トス

底板ノ握把ヲ「緊」「緩」ノ位置ニ旋回スレハ水轉螺ヲ固定ス

（固定ヲ解ク）

高低照準完了後底板ヲ「緊」ノ姿勢トシテ水轉螺ヲ固定シ火砲發射ニ際シ水轉螺ノ遊動ヲ防止ス

3、射角板

青銅製四板ニシテ中央ニ軸ヲ挿シ蓋盤ニ裝セラレ中央ノ軸ニハ齒輪ヲ裝シ副耳（補輪）ニ裝スル齒輪ト啮合ス

指針ハ指針坐ノ弧形内ヲ上下シテ真正位置ヲナス指針坐ハ蓋盤ニ裝着セラル

砲身ニ射角ヲ附與スルトキハ之ニ應ジ射角板ヲ回轉シ指針ニヨリ射角ヲ附與ス

4、副射角板

砲架ノ右側扛起桿室上ニ裝置シ板面ニハ零度ヨリ七十五度ニ到ル五度毎ノ角度ヲ示ス右方副耳ノ外端ニ裝着セル指針ニヨリテ

射角ニ應スル分電ヲ指示ス

5、砲架ハ回転盤上ニ位置シ回転盤下ニ分在スル纜線ニ依リ架區上ヲ回転ス故ニ砲架回転ノ爲特ニ砲架ヲ扛起スルヲ要セス

發射ノ際砲架ヨリ架區ニ及ホス力ハ大ノ如ク抑制セラル

イ、砲架ノ仰起力ハ回転盤ノ前後下面ニ螺着セル撐爪ニ依リテ制

止セラル即チ撐爪ハ其下際ニ構成爪部ヲ匡限ノ軌道凹部ニ鉤ス

ロ、砲床ノ垂直衝力ハ回転盤ニ依リ纜線ヲ經テ匡限ノ軌道上ヲ壓

迫ス

ハ、砲架ノ水平衝力ハ主トシテ回転盤四箇懸下部ノ匡限軌道内側

ニ力入セル如分ニヨリテ抑制セラル

6、揚彈機

回転盤上ニ揚彈機ヲ直立ス

裝填車上ニ彈丸ヲ卸シ又閉鎖機ノ運搬、分解、結合ニ際シ之ヲ懸

吊ス

7、遊動踏板

砲架ニ遊動踏板ヲ裝シ裝填踏板ノ兩側上面ノ遊動踏板軌道上ヲ前

後ニ遊動ス

彈藥裝填後遊動踏板ヲ後退シ容易ニシ又前端中央ニ托板ヲ裝着シ

テ拉補ヲ掛クルニ便ナラシメ引鎖ノ索引ヲ容易ニス

8、高低照準及方向照準

高低並方向照準機ニハ夫々二箇ノ轉輪ヲ有シ各轉輪ニ一名ノ砲手

ヲ配ス

9、藥筒提

藥筒運搬ノ爲藥筒提ヲ備フ

裝藥ヲ裝填スルニハ藥筒提ニヨリテ藥筒ヲ裝填車上ニ致シ次テ裝

填車ノ副板ヲ後方ニ抽出シテ裝填ヲ容易ニス

10、排煙器

砲架ノ右側副板ノ上方ニ小氣蓄積一二十立四十氣壓一下方ニ大氣蓄

○
備(五十立百五)氣壓一ヲ裝著シ導管及噴氣器ヲ聯ス
大氣蓄備ヨリ小氣蓄備ニ空氣ヲ送り小氣蓄備ノ氣壓ヲ二十五氣壓
トス(小氣蓄備頭部ノ氣壓計ニヨル)
發射後藥莢ヲ取出スヤ噴氣管ヲ藥室內ニ挿入シ踏板ヲ壓下スレハ
小氣蓄備ヨリ壓縮空氣ヲ噴出シ砲腔内ニ殘留スル煙ヲ迅速ニ排除
シ砲腔内ノ検査ヲ迅速確實ナラシム

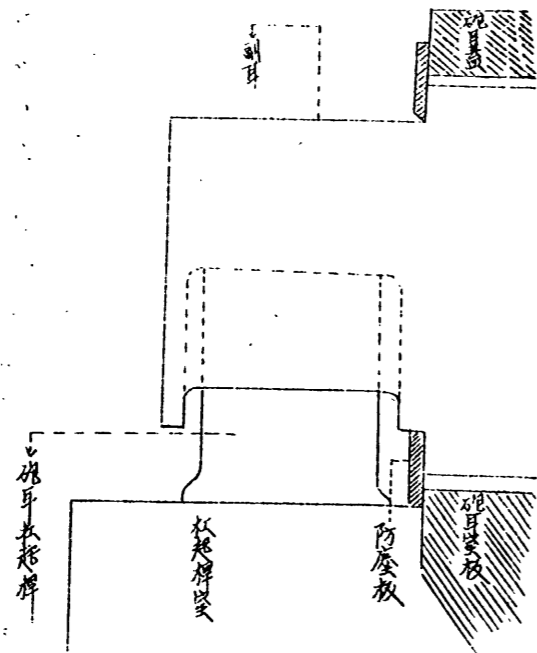
第四 射 擊 準 備

射擊準備ニ先チ火砲履歴及砲車手簿ヲ受領スルヲ要ス
射擊準備ノ順序概ネ左ノ如シ

- 1、高低並方向照準機轉輪ノ裝著
- 2、砲耳ノ扛起
- 3、揚彈機ノ裝備
- 4、閉鎖板ノ裝著
- 5、射角板及副射角板ノ裝著

- 6、角度板及外周板並蓋板ノ裝著
 - 7、排煙器ノ裝置
 - 8、復坐機ノ點檢
 - 9、駐退機ノ點檢
 - 10、後坐尺ノ裝著
 - 11、裝填車ノ組立、撞桿及藥筒挿ノ準備
 - 12、砲腔手入及駐螺ノ緊定
- 一、高低並方向照準機轉把ノ裝著
起動齒輪軸(方向ニ在リテハ長及短)ニ轉輪ヲ裝著ス此際駐鍵ヲ軸ノ
相當凹部ニ適合セシムルコト必要ナリ
- 二、砲耳ノ扛起
扛起桿用螺絲(大螺絲箱收入品)ヲ以テ扛起桿ノ壓螺ヲ下方ヨリ見テ
時計ノ針ノ方向ニ旋回ス然ルトキハ壓螺ハ發條ヲ壓縮シツツ扛起桿
ヲシテ副耳ヲ扛起トシノ砲身搖架合成體ヲ扛起スルコトヲ得此際右

左交互ニ隠入スルノ要ス扛起桿用螺輪ハ柄短ク使用困難ナルヲ以テ
 木桿（長サ約二米、中徑約十五糎）ヲ柄ニ堅固ニ縛着スルヲ要ス
 扛起度ハ砲耳ノ防塵板ノ開閉扉ヲ開キ（若砲耳カ砲架ノ一側方ニ偏
 位シ扛起度測定規ノ使用困難ナルトキハ防塵板ノ半部ヲ除去シ）扛
 起度測定規（砲架匣裝填品箱ノ挾布ニ收入ス）ヲ以テ砲耳下面ト砲耳
 室板上面トノ間隙（左圖イ）ヲ測定シテ知ル概ネ一、五耗ヲ適當トス
 其要領左圖ノ如シ



三 揚聲、裝備
左圖、如ク裝備ス



四、閉鎖機ノ裝著

閉鎖機ニ閉鎖機用提鎖ヲ裝シ揚彈機ニ依リテ懸吊ス適當ナル高サニ到レハ揚彈機側板ヲ廻シテ鎖扉ノ樞較部ヲ砲身軸匡ニ略々一致セシム之カ爲揚彈機ニヨリ概ネ所望ノ高サニ懸吊シタル後高低照準機轉把ニ依リ砲尾ヲ上下シテ微細ノ一致ヲ計ル要スレハ之ヲ交互反覆ス而シテ遊動踏板上ニ樞較部ト反對位置ニ適宜支臺ヲ置キ尋常槓桿ヲ以テ閉鎖機ヲ扛起シ軸匡ト鎖扉樞軸トノ一致ヲ容易ニス此際揚彈機ノ鋼索ハ緊張セサルヲ可トス
防擦鎖ニ「上」「下」ノ刻印アルモノハ刻字ヲ正シク讀ム如ク裝スルモノトス

次テ鎖扉ノ樞較部ヲ砲身軸匡ニ押入レ且鎖扉ヲ水平ニ動搖シツツ靜カニ裝入ス已ムヲ得サレハ鎖扉後面右隅ヲ輕打ス

此際下方防擦鎖ノ位置ハ移動スルヲ通常トス故ニ尋常槓桿等ノ圓形部ヲ下ヨリ挿入シ其位置ヲ確保セシムルヲ可トス

揚彈機ノ鋼索系樞軸ノ打入ニ伴ヒ逐次緩ムルヲ要ス
樞軸ヲ挿入スルニ當リテハ先ツ其適合ヲ確メタル後之ヲ打入スルヲ
要ス此際常ニ駐栓打入ノ景況ニ注意シ要スレハ螺體ヲ前後ニ旋回ス
其他ハ二十四榴ニ準ス

五、射角板及副射角板ノ裝著

先ツ左側ニ射角板次テ右側ニ副射角板ヲ裝著ス

イ、射角板

1、基 坐

上端圓形部ハ補軸ヲ介シテ副耳ヲ嵌裝シ下端ヲ扛起桿室ノ支軸
坐ニ一致セシノ軸蓋ヲ其方形部ニ嵌入シテ駐螺(左圖B)ヲ螺定
ス而シテ此駐螺ハ齒弧裝著後ハ緊定スルコト能ハサルヲ以テ始
メヨリ緊定スルヲ要ス

2、齒輪及射角板

射角板ヲ齒輪軸(C)(基坐中央部圓孔ニ内方ヨリ嵌裝)ニ外方ヨ

リシ齒輪ニ齒弧ヲ啖合セシメタル後駐螺ニ依リ緊定ス

若各部分解シアルトキハ左ノ順序方法ニ依ル

齒輪軸ニ坐板(青銅製)齒輪(二箇ヨリ成リ發條ニヨリ緊定セ

ラル)射角板ノ順序ニ裝シ坐板(軟鋼製)ニシテ裏面ニ對向セル

突起部ヲ有スノ突起部ヲ齒輪軸ノ相當凹部ニ一致セシメ齒

輪軸中央ニ駐螺ヲ螺入シ緊定ス

3、指針坐及指針

指針坐(青銅製)ヲ基坐ノ枝端相當室ニ嵌裝シ内側ヨリ其精圓
孔ノ中央ヲ螺定ス指針(半硬鋼製)ヲ指針坐ニ挿入シ室ノ上縁
ト指針ノ上縁トヲ一致セシメ指針坐ノ轉輪ニ依リ指針ヲ緊定
ス

4、齒 弧

齒弧ノ扇形齒部ヲ下方ニシ圓形部ヲ補軸ニ嵌裝シテ基坐ノ圓
形部ニ嵌着セシム

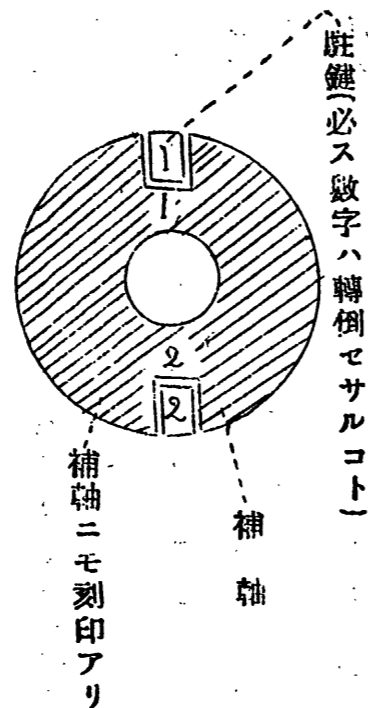
齒弧ノ齒一個ハ射角板分畫一皮七ヲ移動ス此際砲身ハ概ネ水
平ニシテ射角板齒輪軸ノ齒輪ト齒弧ノ齒部トノ啖合ハ左ノ要
領ニ依ル

A、齒輪ノ齒ニ番號(砲車番號ヲ用ユ)ヲ標示シアルトキハ其
齒ノ右側ニ齒弧ノ左端ヲ啖合セシム(2圖)之カ爲先ツ射角
板ヲ駐螺ニ依リ緊定スルコトナク疎ノ之ヲ僅カ右方ニ旋回
シ置キ且又齒弧ヲ補軸ニ嵌裝シ右方ヨリ左方ニ移動セシメ
ツツ互ニ齒輪(番號ノアルモノ)ヲ一致セシム然ル後射角板
ヲ緊定ス

B、齒輪ノ齒ニ番號ナキトキハ齒輪軸ノ駐螺ヲ緩解シテ射角
板ニ概ネ十度ノ俯角ヲ與ヘタル姿勢ニシテ駐螺ヲ緩メ齒弧
ヲ右方ヨリ移動シ其左端ヲ齒輪ニ啖合セシム(3圖)要スレ
ハ之ヲ反復ス

然ル後補軸ノ割缺部ト齒弧圓形部ノ割缺部トヲ對合セシム如ク齒弧

移動シ駐螺ヲ挿入ス補軸ノ割缺部ニハ左圖ノ如ク標示セルモノアリ
然ルトキハ數標示ニ相當スル駐螺ヲ挿入スルヲ要ス次テ坐板(數
鋼製)ヲ介シ駐螺(左圖A)ヲ螺入シ副耳ニ螺定ス又側方ヨリ二箇ノ
駐螺ニヨリ補軸ニ駐定ス



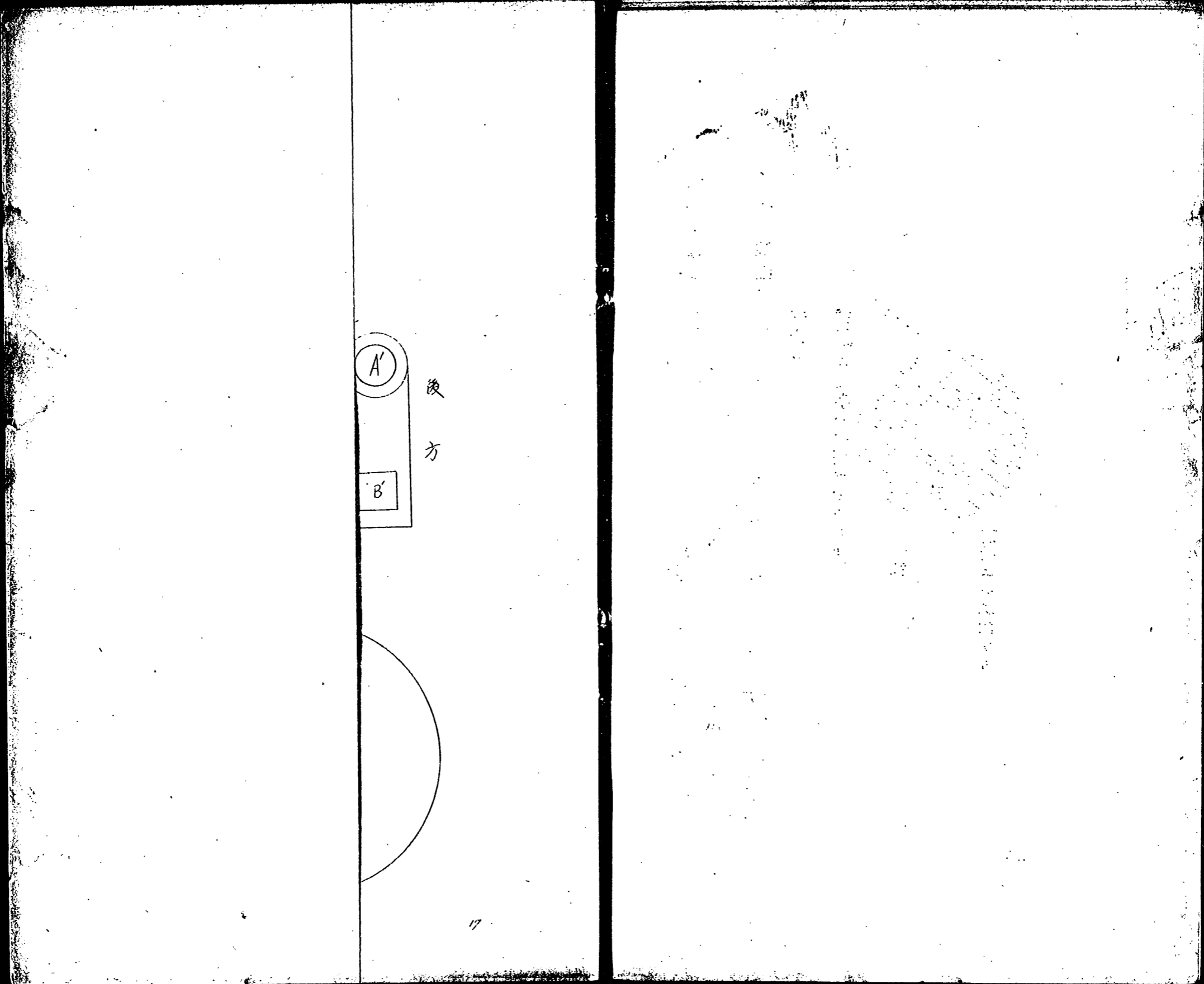
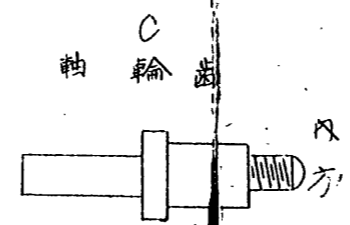
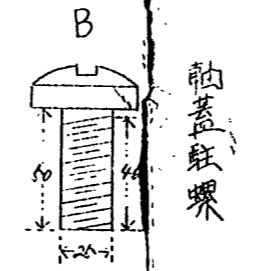
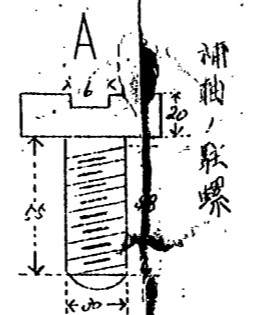
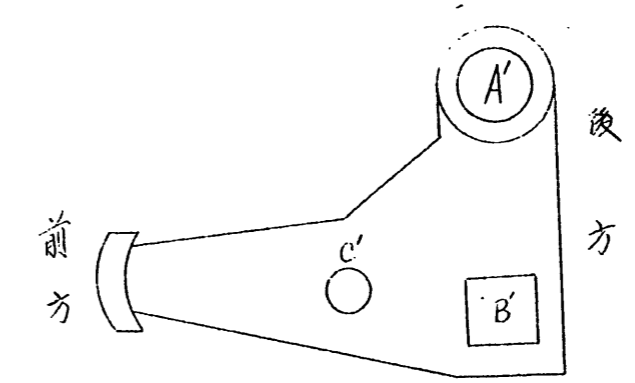




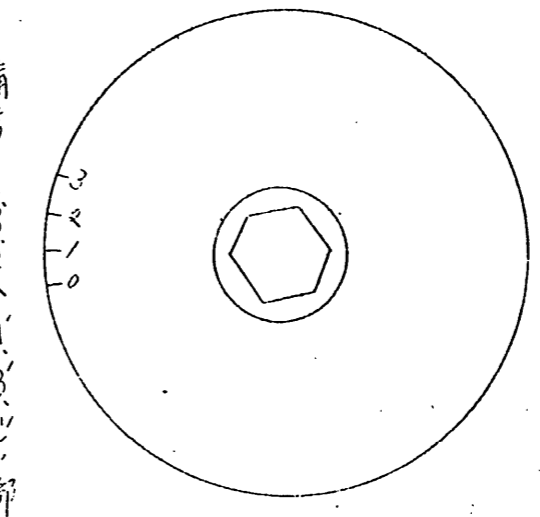
圖 左



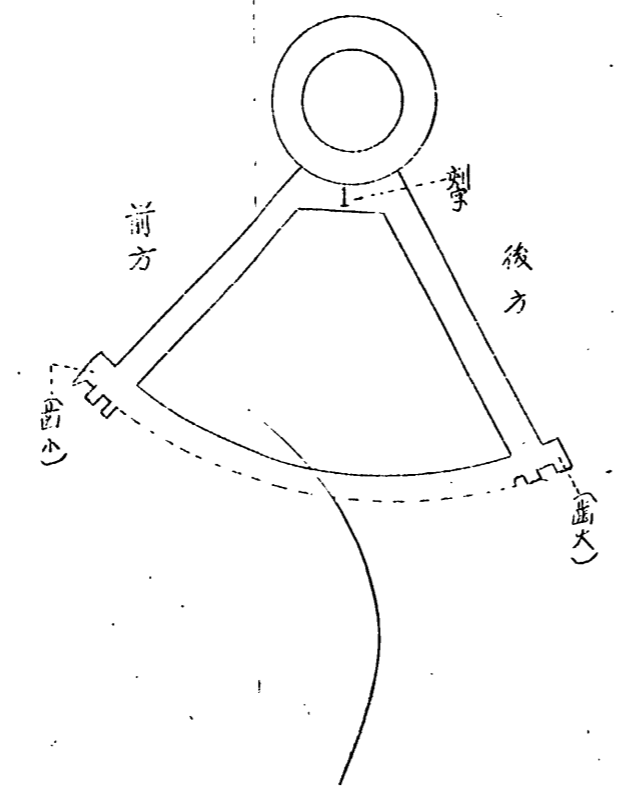
尖 基



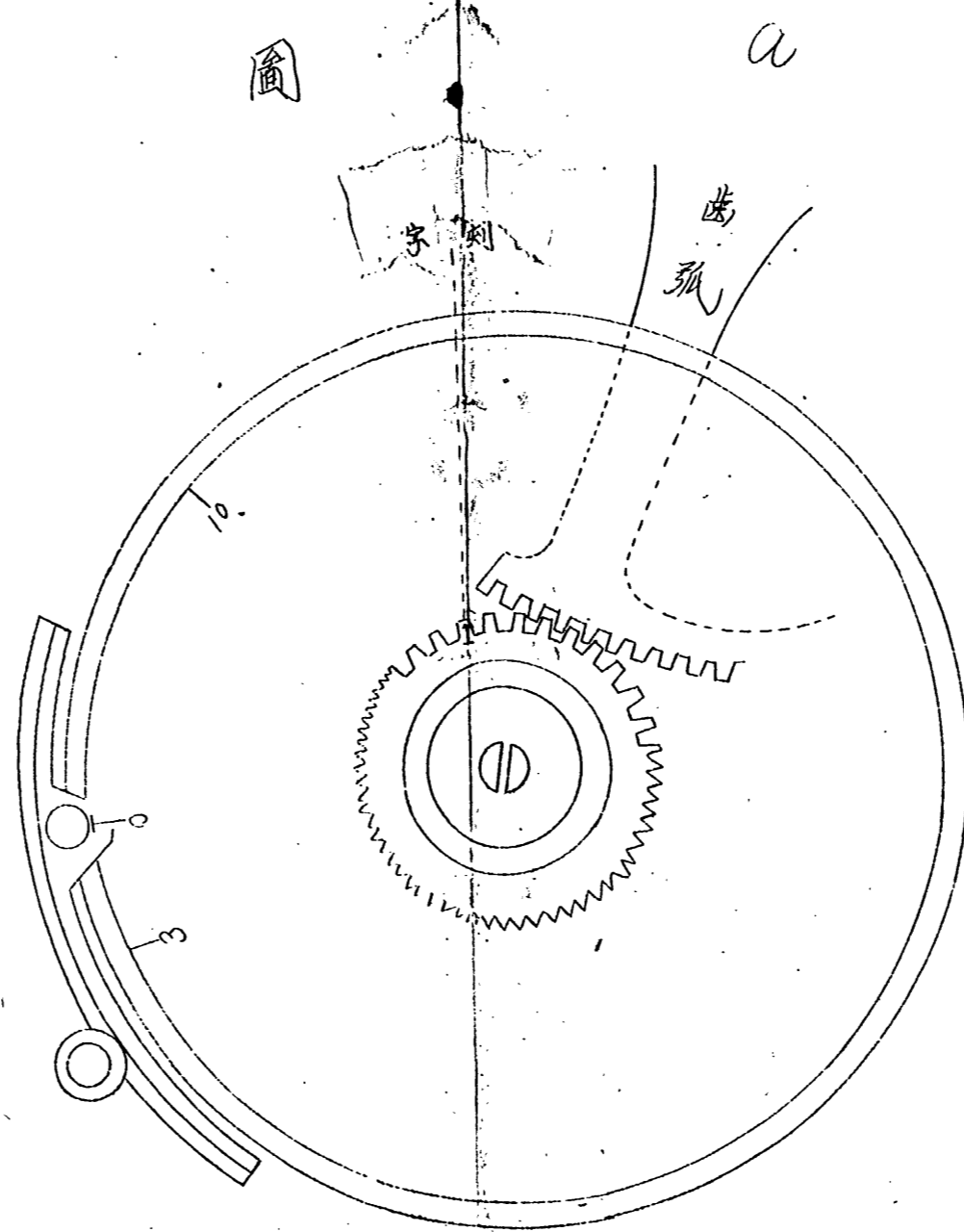
取 角 射



取 止

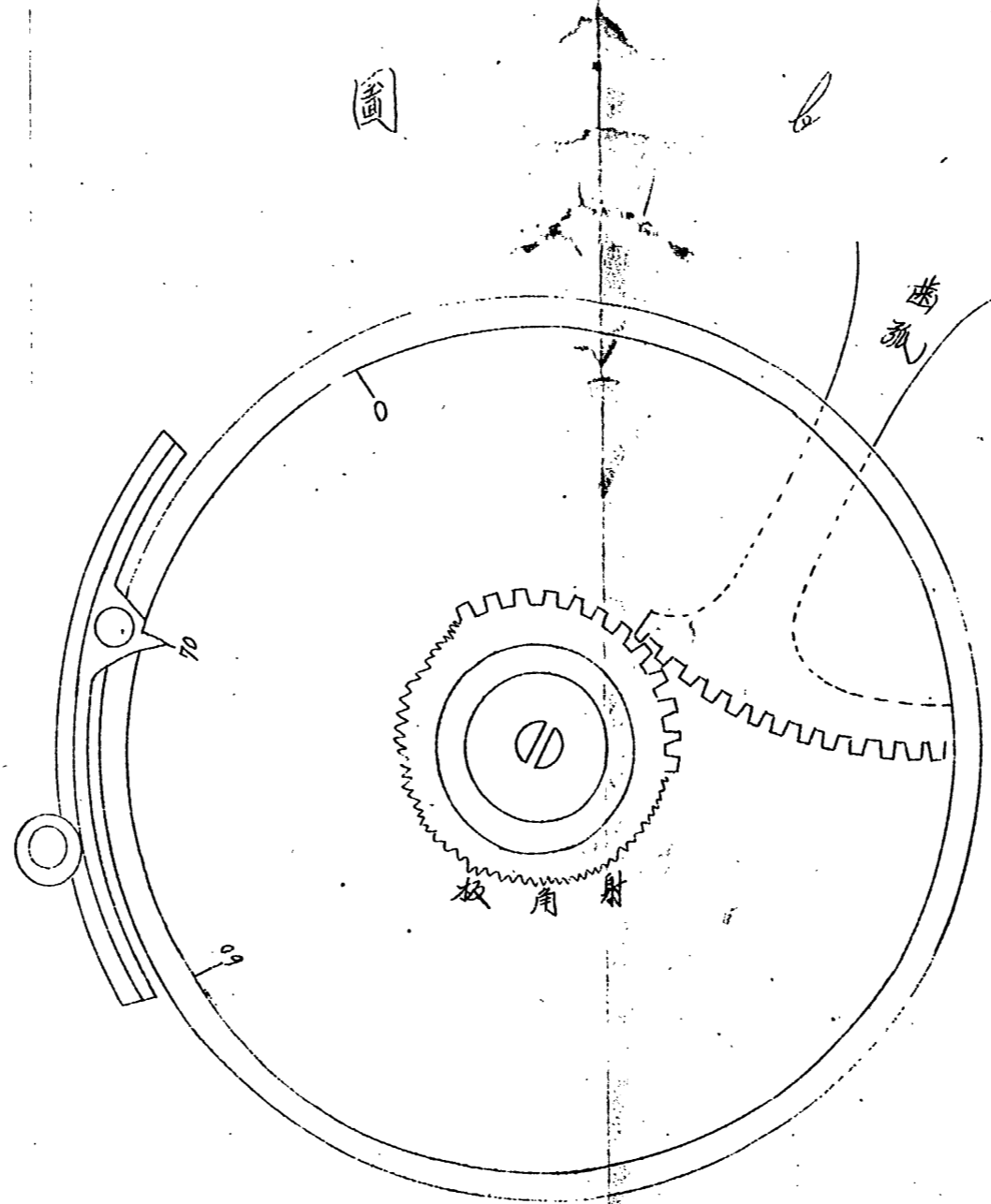


裏面白紙



裏面白紙

裏面白紙



射角板ヲ規正スルニハ指針ヲ指針座ニ10分畫ニ一致セシメ副耳ノ象限儀室ニ象限儀ヲ装シ他身ヲ正シク水平ニス然ル後基坐ノ枝端ノ駐螺ニ依リ指針坐ヲ基坐ニ對シテ移動シ指針ト射角板ノ0トヲ一致セシム

基坐枝端ノ精圓孔ハ中央ヨリ上下各一度ノ修正ヲナスコトヲ得遊標ヲ裝スルニハ射角板ノ一ト十トノ中間ノ長方窓ヨリ之ヲ挿入シ分畫内側ノ圓周溝ニ於テ遊標ノ指針カ角度分畫ニ相對スル如クス

ロ、副射角板

1、副射角板

砲架ノ右側扛起桿室上ノ砲耳軸ヲ中心トセル圓弧上ニ於テ三個(外側ノ二箇ハ同種トス)ノ駐螺孔ヲ一致セシメ駐螺ヲ螺入ス

2、指針

指針ヲ右方副耳ノ外端ニ嵌裝シ牝螺ニヨリテ駐定ス

六、角度板及外圍板並蓋板ノ裝著

外周板及蓋板ノ裝着スルニ先手架匡及砲床ノ駐螺ノ緊定ヲ檢シ標示スルヲ要ス

角度板ノ裝着ハ二十八榴ニ準ス

四、排煙器ノ裝置

高壓用ハ右側踏板下方低壓用ハ同上方ニテ砲架ノ托架ニ保持セシム共ニ頭部ヲ前方ニシ且高壓用ハ後端ヲ右方踏板ノ後端ト一致セシムルヲ可トス



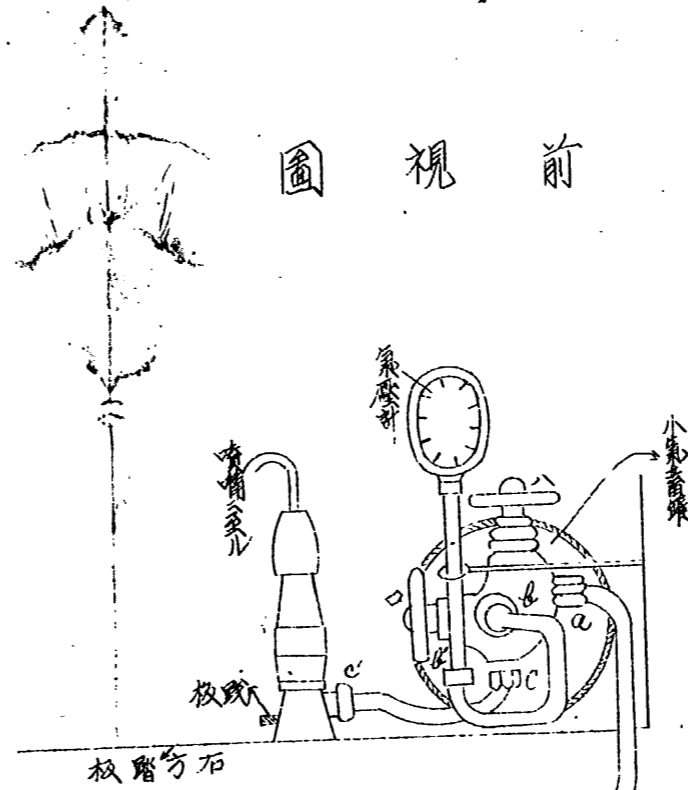
而シテ高壓用ノ底部ハ四角形ヲナスヲ以テA、B、C、D、部ヲ下ニセサル如クスルヲ要ス然ラサレハ外周板ノ駐螺ト摩擦スルコトアリ

兩氣蓄罐及低壓用ト噴氣器トハ夫々導管ヲ以テ接続ス

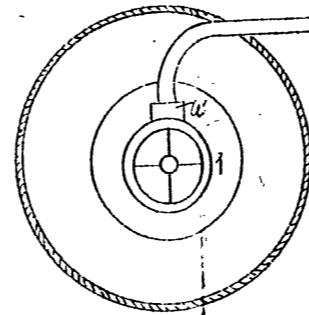
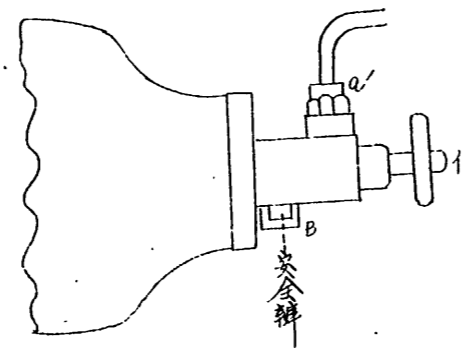
其要領左圖ノ如シ



前視圖



大氣蓄罐
側視圖
(右方ヨリ)



其要領左圖ノ如シ
兩氣蓄罐及低壓用ノ噴氣器トハ夫々導管ヲ以テ接続ス

裏面白紙

下方噴氣器辨室ヲ右側踏板ニ駐定シ導管ヲ以テ低壓用氣蓄備ト連絡ス

次テ上方辨室ヲ下方辨室ノ頭部螺絲部ニ螺入シ更ニ上方辨室ノ頭部螺絲部ニ接續管ヲ螺定シ其端末ニ噴氣握把ヲ螺入ス
上方辨室ノ踏板ノ機能不良、各辨室及接續管ノ螺入部ノ緊定不良ノ爲噴氣機能不良ノモノアリ螺定ニ際シ特ニ注意ヲ要ス
氣蓄備ノ轉輪ノ使用法ヲ確知セシメ置クコト必要ナリ

大氣蓄備ヲ充氣スルニハ

唧筒又ハ他ノ氣蓄備ヲ「d」部ニ接續シ「イ」ヲ緩ム充氣終レハ之ヲ緊ム然ル後「a」部ヲ小氣蓄備ニ接續ス

小氣蓄備ニ大氣蓄備ヨリ充氣スルニハ

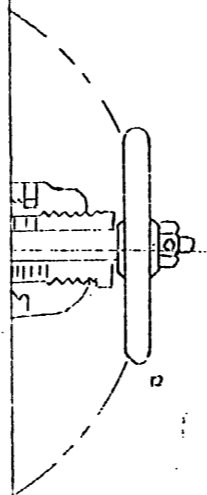
「イ」及「ハ」ヲ緩ム充氣終レハ兩方共緊ム

噴氣セシムルニハ

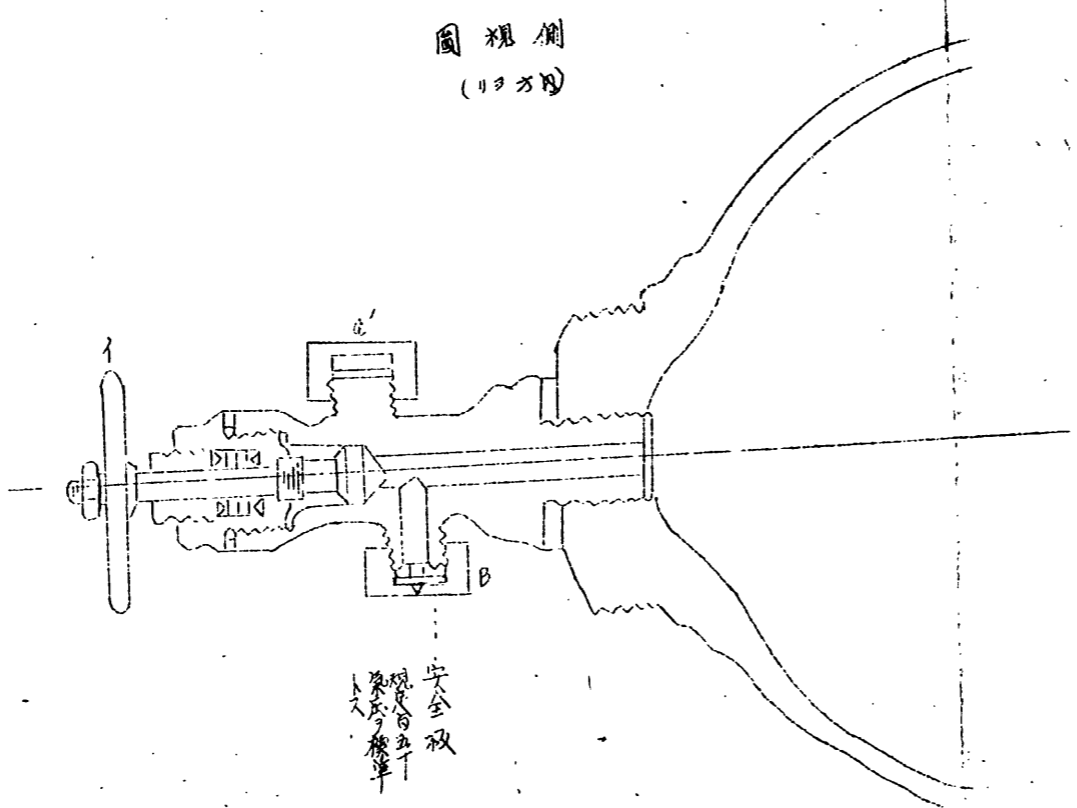
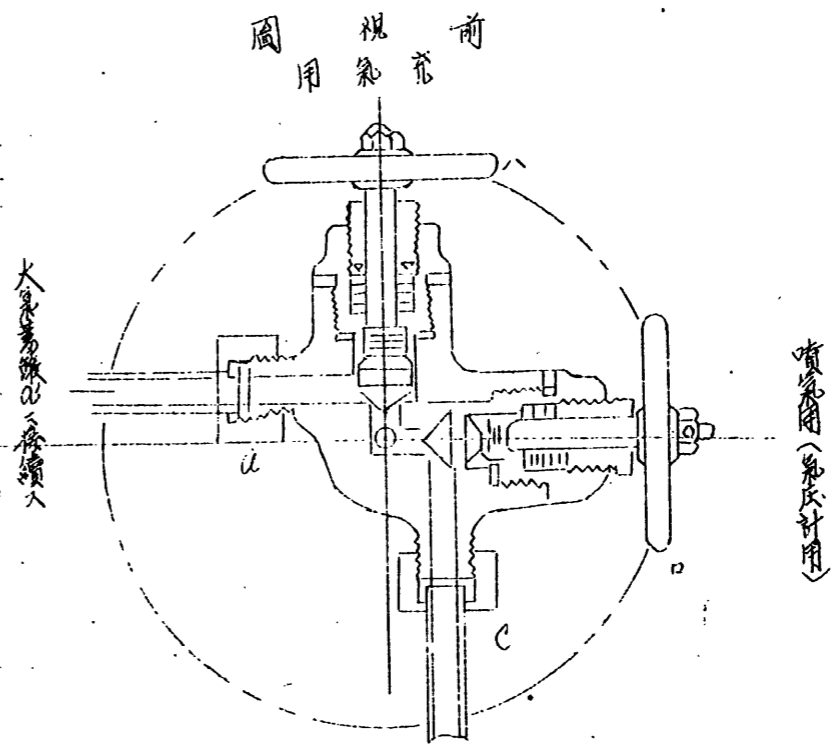
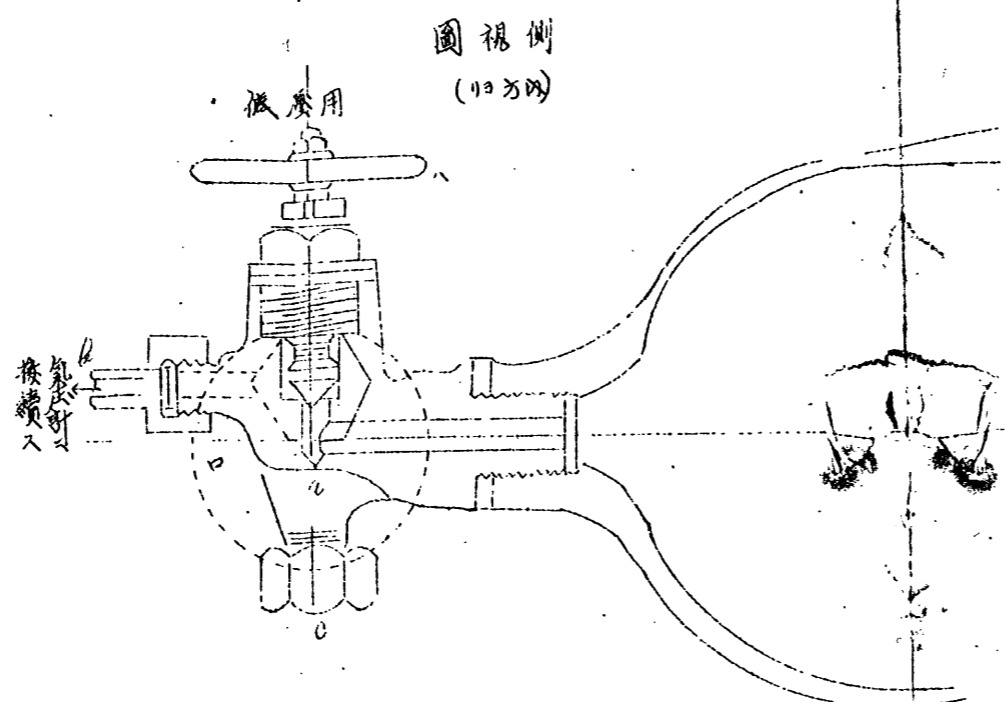
「ロ」ヲ緩ム必要ナキニ至レハ之ヲ緊ム

「B」ハ大氣蓄備ノ安全辨ナリ之ヨリ充氣スルモノニアラス
備考

- 1、大氣蓄備ニ約七十一八十氣壓充氣スルトキハ補充スルコト
ナク概ネ三一四十發ノ射撃ニ使用スルコトヲ得
- 2、安全辨ヨリ充氣スルトキハ排氣セサレハ導管ヲ脱スル能ハ
サルニ至ルヲ以テ注意ヲ要ス



噴氣筒(氣圧計用)



裏面白紙

又噴氣器ノ接続管ハ上方辨室トノ接続部附近ヨリ折損シ易キヲ以テ
取扱上特ニ注意ヲ要ス

八、復坐機ノ點檢

復坐機ノ廻量 概ネ一五二立

空氣壓 概ネ二三氣壓

其他二十四槽ニ準ス

九、駐進機ノ點檢

駐進機ノ廻量 概ネ一四二立(滿量)

其他ハ二十四槽ニ準ス

十、後坐尺ノ裝着

安全板ハ後坐尺ノ真正直前ニ脱ス

其他二十四槽ニ準ス

十一、裝填車組立、作機及藥筒提ノ準備

裝填車ニ於テハ、作機部品ノ同一符號(便宜上表示シテ)ナルヤ否ヤ

十二、砲腔及砲身滑走部ノ手入並駐螺ノ緊定
 砲身滑走部ノ防濕塗料剝脫ハ困難ナルヲ以テ作業著手ノ時期ヲ願慮
 スルヲ要ス且剝脫ニ際シ勉メテ砲身白鐵部ヲ損傷セサルコト必要ナ
 リ
 駐螺ノ緊定ハ通常裝著ト同時ニ實施スルモ砲床、砲架等ノ緊要部ハ
 更ニ點檢シテ標示スルヲ要ス
 十三、注油孔及注油壺ノ所在及用途ハ第一表ノ如シ
 十四、射擊準備作業部署ノ一例ヲ示スコト第二表ノ如シ

第一表

注油孔及注油壺區分表

區分	方 向		照 準		機 架		砲 架		種 類	員 數	所 在	用 途
	注 油 壺	注 油 孔	注 油 壺	注 油 孔	注 油 壺	注 油 孔	注 油 壺	注 油 孔				
一	垂直齒輪室ノ中部側方	同	同	同	一	傳導齒輪室中央	同	同	一	垂直齒輪室ノ中部側方	垂直齒輪軸下方軸筒	
二	下部蓋板	同	同	同	二	傳導齒輪軸下方軸筒	同	同	二	同	起動齒輪軸	
三	同	同	同	同	三	起動齒輪軸	同	同	三	同	起動齒輪軸 長 短 一 二	
六	同	同	同	同	六	起動齒輪軸	同	同	六	同	起動齒輪軸	
六	同	同	同	同	六	起動齒輪軸	同	同	六	同	起動齒輪軸	
二	同	同	同	同	二	起動齒輪軸	同	同	二	同	起動齒輪軸	
三	同	同	同	同	三	起動齒輪軸	同	同	三	同	起動齒輪軸	
二	同	同	同	同	二	起動齒輪軸	同	同	二	同	起動齒輪軸	

第二表

射撃準備作業部署ノ一例(三崎砲臺)

3					2		1	順序
駐復 退坐 機機 點點 檢檢	塗 料 剝 脫	揚 彈 機	砲 耳 扛 起	高 低 照 準 機 及 方 向 照 準 機 轉 輪	閉 鎖 機 ノ 運 搬	運 搬(閉鎖機ヲ除ク)	受 領	作 業
車長以下 三	三	二	五	四	車長以下 一五		車長以下 五	人 員
10'	40'	80'	80'	15'	80'	40'	40'	時 間
砲身滑走部防濕用					砲具庫ヨリ砲側へ 閉鎖機ハ運搬時刻ヲ制限セラルルコト アリ		砲具庫ニテ豫ノ準備シ四門分ヲ同時ニ 渡スモノトス	
點檢ノ所要時間ノミ							摘 要	

裝 束 草	務 架	機 閉鎖	機 彈 機				機 準 照			
注 油 孔	油 壺	注 油 孔 (蓋 螺)	注 油 孔	注 油 孔	注 油 壺	注 油 壺	注 油 壺	注 油 壺	注 油 壺	注 油 壺 (蓋 螺)
四	一	一	四	四	一	一	二	二	四	一
車 輪 各 一	搖 架 前 方 上 面	鎖 屏 軸 上 面	大(小)滑車各一	傳 動 軸 上 面 各 二	柱 軸 側 面	柱 軸 上 面	同 右 (上 方)	水 轉 齒 輪 室 後 面 右 左 各 一 (下 方)	高 低 照 準 機 起 動 齒 輪 軸 左 右 各 二	高 低 照 準 機 起 動 齒 輪 軸
車 軸	砲 身 滑 走 部	鎖 屏 軸 上 面	滑 車 軸	柱 軸 上 傳 動 軸 ノ 軸 孔	柱 軸 側 面	柱 軸 上 面	傳 動 齒 輪 軸	齒 輪 軸	起 動 齒 輪 軸	水 轉 齒 輪

砲車長以下十六名ニテ約四時間ヲ要ス	8		7		6		5			4	
	後	撞	装	駐	砲	盤	角	排	副	射	閉
	坐	桿	填	螺	腔	外	度	煙	射	角	鎖
	尺	及	車	點	手	周	板	器	角	板	鎖
車長以下									車長以下	車長以下	
四	二	二	三	二	四	四	二	二	四	一三	
15'	15'	20'	15'	30'	15'	20'	20'	10'	40'	30'	
						平行點檢ノ所要時間ヲ除ク					

第五射撃

一、試験射撃ニ方リテハ主トシテ左ノ景況ニ着意スルヲ要ス

1、後復坐ノ景況

後坐長ノ値ハ各火砲ニヨリテ多少ノ差異アルハ勿論同一火砲ニ在リテモ装薬號又射角ニ依リテ差異アリ左ノ場合ニ於テハ一時射撃ヲ中止シ各部ヲ點檢スルヲ要ス

イ、一號装薬73射撃ニ於テ後坐長900耗ト1000耗トノ兩限界内ニアラサルトキ

ロ、一號装薬ヲ射撃ニ於テ後坐長900耗以下ナルトキ及二號装薬以下ノ装薬ヲ用フル射撃ニ於テハ嚴密ナル注意ヲ拂フヲ要セス單ニ後復坐ノ景況ニ注意スレハ可ナリ

各火砲ノ後坐ノ景況及復坐機内ノ適當ナル空氣壓ハ火砲履歷又ハ砲車手簿ニ就テ詳知スルヲ要ス
後坐長ノ定限ハ1000耗ナルモ構造上許シ得ヘキ最大後坐長ハ1050耗ト

ス

又後坐抗力ハ65ノ時常數ナラシムル如ク設計シアリ
駐退機前方塞螺、復坐機ノ排氣弁又ハ唧筒前方塞螺ノ螺脱ニヨリ
駐退液ノ漏洩ヲ檢ス

2、摩擦板旋回ノ景況

摩擦板緊定ノ度ハ適度ニ規正シアリ即チ一號裝藥45附近ノ射擊ニ
於テ旋回約五度附近ニアルヲ標準トス
若シ射擊間後坐ノ終期ニ於テ砲身搖架ノ合成體ノ砲身軸周ニ旋回
スルノ度著シキ時ハ永轉齒輪室副蓋板ヲ脱シ高低照準機齒輪軸化
螺螺輪(大螺輪箱裝填品)ヲ以テ齒輪軸化螺ヲ螺入ス
又毎發射毎ニ射角板ノ旋回量ヲ指針ニヨリテ知り以テ摩擦板ノ旋
回量ノ適否ヲ檢ス

3、射角板ノ移動

特ニ左ノ部分ノ駐螺ノ戻回スルモノ多シ

イ、射角板齒輪軸頭ノ駐螺

ロ、齒弧ヲ嵌裝スル補軸ノ駐螺

ハ、指針坐ヲ螺定セル基坐ノ枝端ノ駐螺

此等ノ駐螺ヲ緊定スルニハ象限儀室ニ象限儀ヲ裝シ射角板、指針
坐ノ位置ヲ規正シタル後行フヲ要ス

4、方向照準機遊標ノ移動

遊標ハ概ネ移動スルコトナキヲ通常トス其移動量大ナルトキハ遊
標發條ヲ檢スルヲ要ス

5、排煙機能

射擊後排煙機能ヲ檢シ低壓用氣蓄罐ノ壓力ト砲腔内ニ噴氣器ヲ保
持スル時間トノ關係ヲ知り置クヲ要ス特ニ辨室ノ機能不良ノ爲氣
蓄罐ノ轉輪ヲ用フル場合ニ於テ然リ

附 1、大氣蓄罐ノ氣壓ヲ50氣壓トシ之ヲ小氣蓄罐ニ逐次ニ送

リテ約四十發ヲ射擊スルニ足ルカ如シ

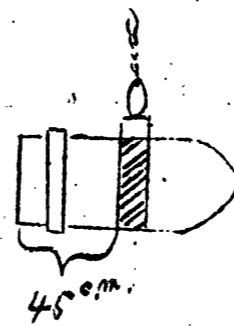
ニテ足ル

對シ五氣壓以下ナルヲ可トス熟練スレハ28氣壓

6、擊發機能

豫メ空包ヲ發射スルコトニ依リ擊針ノ爆管ヲ激突スル景況ヲ檢スルノミナラス試驗射擊ニ於テモ留意ヲ要ス

7、彈丸ノ重心位置ヲ標示スルトキハ便ナリ即チ彈底ヨリ四十五度ノ所ニ提彈器ノ後端アレハ可ナリ



ニ、射擊ニ依ル震盪大ナルヲ以テ左ノ如キ注意ヲ必要トス

1、掩蔽部ノ硝子窓ハ之ヲ離脱シ砲側附近ニ置カス

2、掩蔽部ノ扉ハ之ヲ開放シ其駐鎖ヲ索ニヨリ縛着ス蓋シ扉ヲ閉鎖シアルトキハ其駐鎖部ノ震動ニ依リ掩蔽部ヲ破損ス

3、掩蔽部及砲側ニ於ケル輕キ器材ヲ飛揚セシメス

4、砲側ヲ如露ヲ以テ水ヲ撒キ塵埃ヲ飛散セシメス

5、裝藥ヲ砲側ニ置クトキハ藥莢蓋ヲ飛ハスタ以テ砲側庫ニ置クヲ可トス

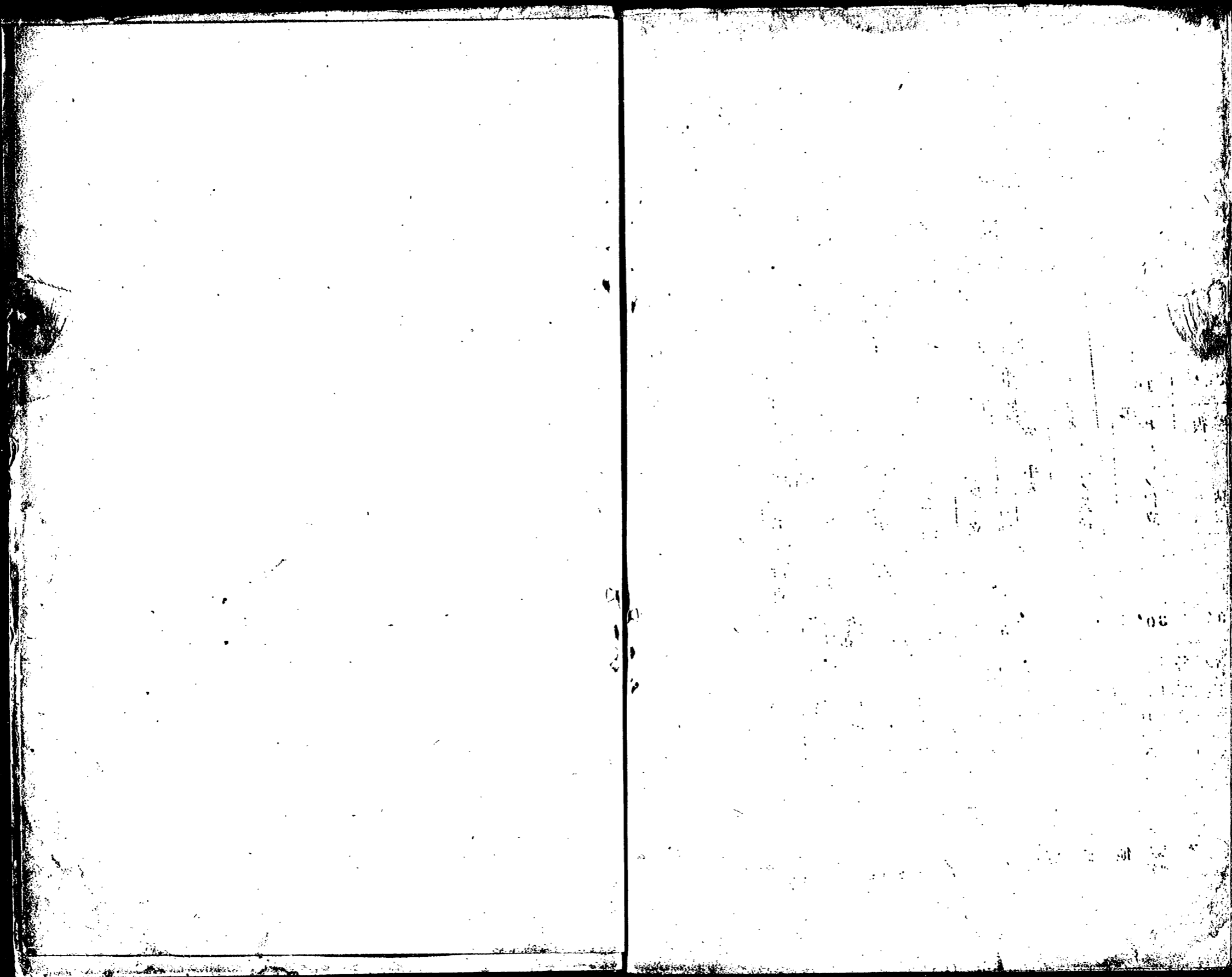
三崎三十榴射撃準備作業計畫

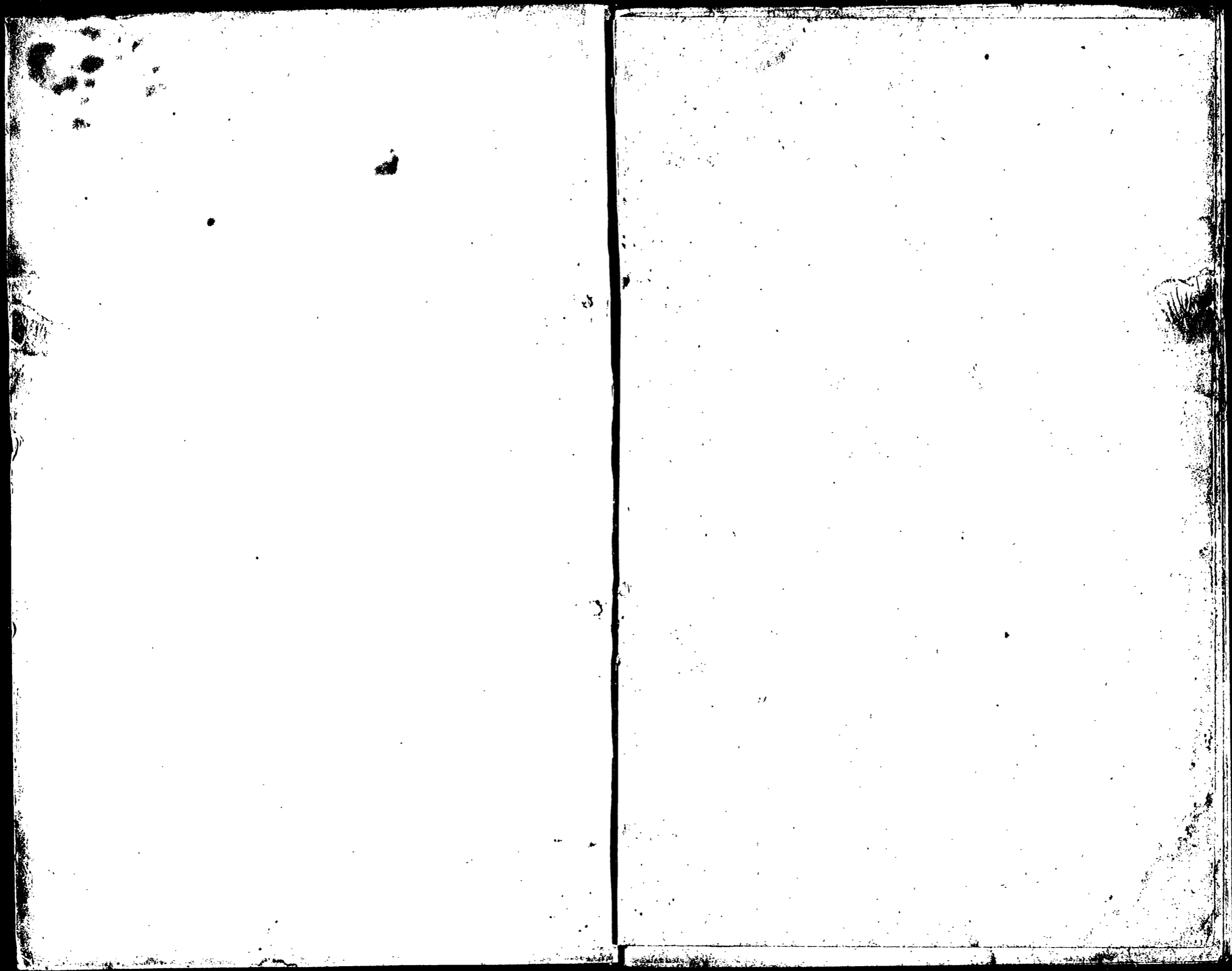
第一班		第二班		第三班	
松本軍曹以下兵四名	倉岡軍曹以下兵五名	奥村伍長以下兵六名			
作業ノ順序	作業ノ順序	作業ノ順序	第一班ノ作業ニ同シ	他班ノ作業進捗ヲ願慮シ班長ハ適宜人員ヲ區署シ他班ノ援助ス	備考
人員	人員	人員	人員	人員	人員
時間	時間	時間	時間	時間	時間
閉鎖機ヲ除ク器材ノ運搬	閉鎖機ノ運搬	揚弾機ノ組立及閉鎖機及同室ノ手入	閉鎖機ノ裝著	排煙器ノ組立	復坐機點檢
高低照準機ノ轉輪ノ方向照準機ノ裝著	砲耳ノ扛起	射角板ノ裝著	副射角板ノ裝著	角度板及外周板並閉鎖機ノ裝著	裝填車ノ組立及砲桿並藥筒提ノ準備
十	四	四	四	二	四
40'	15'	30'	40'	10'	20'
四	五	五	十一	五	四
40'	40'	45'	40'	80'	15'
第一班ノ作業ニ同シ	高低照準機並揚弾機注油孔ノ注油	料塗ノ注油	剌ノ注油	脫注油孔ノ注油	砲腔ノ手入
他班ノ作業進捗ヲ願慮シ班長ハ適宜人員ヲ區署シ他班ノ援助ス	業進捗ヲ願慮シ班長ハ適宜人員ヲ區署シ他班ノ援助ス	業進捗ヲ願慮シ班長ハ適宜人員ヲ區署シ他班ノ援助ス	業進捗ヲ願慮シ班長ハ適宜人員ヲ區署シ他班ノ援助ス	業進捗ヲ願慮シ班長ハ適宜人員ヲ區署シ他班ノ援助ス	業進捗ヲ願慮シ班長ハ適宜人員ヲ區署シ他班ノ援助ス

爾後作業ハ指揮官適時之ヲ命ス

- 一、各班作業進捗ノ状態ニ依リ適宜作業並人員ノ區署ヲ變更セシムルコトアリ
- 二、作業ハ各班長相互緊密ニ連絡シ他班ノ作業ヲ妨害セサル如ク注意スルヲ要ス
- 三、器材（閉鎖機ヲ除ク）ノ運搬ハ松本軍曹適宜區署スヘシ
- 四、各作業終了後必ス報告シ指揮官ノ點檢ヲ受クルモノトス
- 五、奥村伍長ハ材料班長ヲ兼ネ材料ノ整備ニ任スルモノトス

裏面白紙





1848-0

