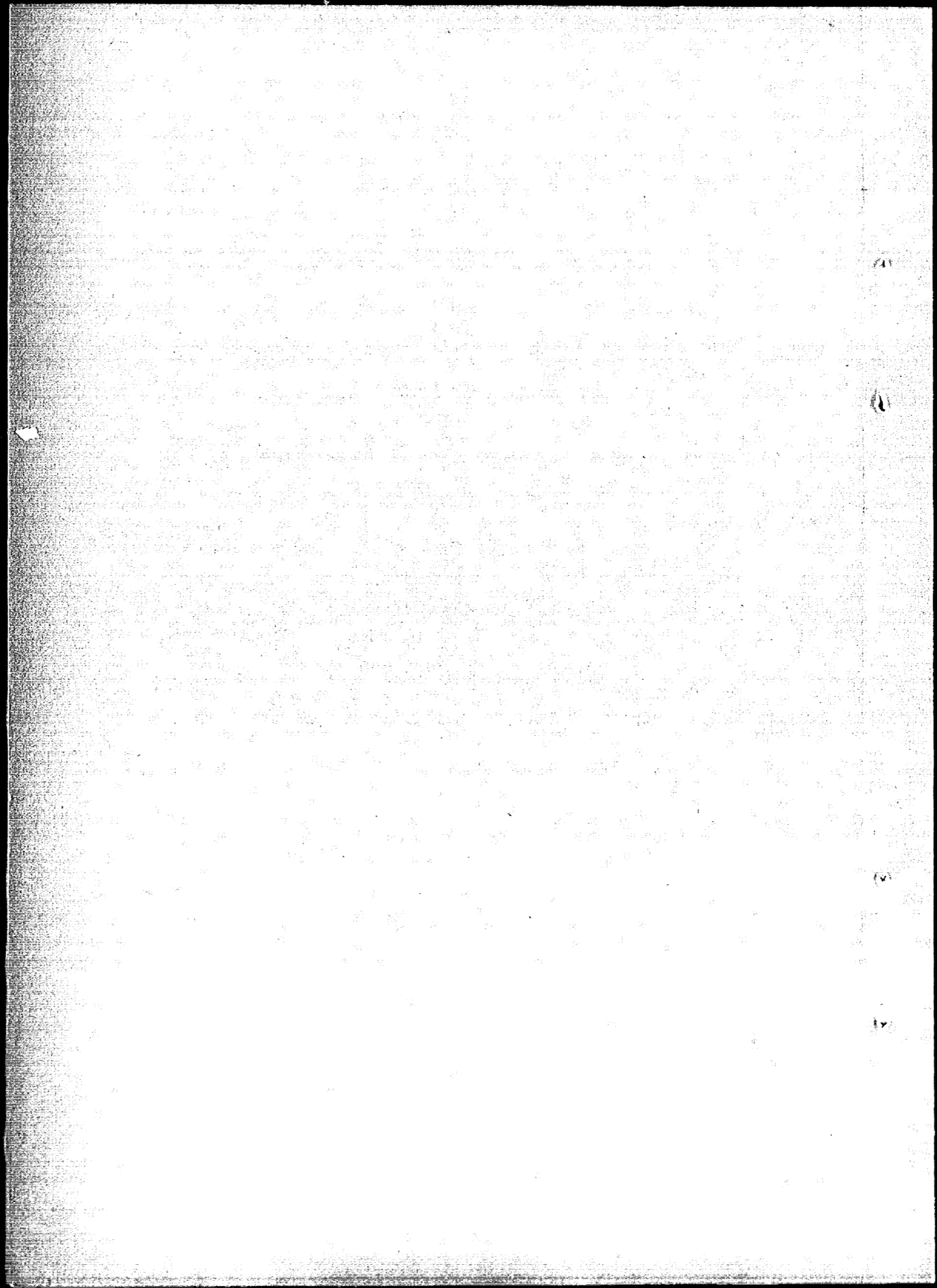


0 1 2 3 4 5 6 7 8 9 10

国立公文書館	
分類	(渡) (西)
排架番号	3 A
	15
	64 - 8



經理局  
19.4.19  
管理部

船腹調査

(昭和十九年港内港目現在)

船舶運營會

運輸局計畫部

管理部  
大  
殿

目次

(I) 本邦保有船腹一覽表	1
(II) 大型船	2
A(1)	3
(イ) 船主別総括表	3
(ロ) 船主別内訳	7
B(2)	24
(イ) 船主別総括表	24
(ロ) 船主別内訳	28
(III) 小型船	44
A(1)	46
(イ) 船主別総括表	46
(ロ) 船主別内訳	50
B(2)	60
(イ) 船主別総括表	60
(ロ) 船主別内訳	65

(一) 本邦所有船隻一覽表

(路知) 九年七月現在

船名	種類	貨物船		客船		油槽船		雜船		合計		
		噸數	隻數	噸數	隻數	噸數	隻數	噸數	隻數	噸數	隻數	
臺灣船	大	923,324	36	180,800	4	12,631	4	37,943	25,810	259	1,542,208	
	小	49,601	6	1,955	23	4,899	9	3,224	2,397	59	59,427	
2	大	734,253	43	220,807	34	270,629	9	64,929	92,409	266	1,292,756	
	小	72,819	35	14,409	12	6,621	125	41,207	15,887	320	1,342,068	
3	大	999,800	53	189,850	22	271,425	40	404,922	404,922	464	1,511,305	
	小	115,425	18	12,104	22	109,255	71	71,111	18,540	158	1,588,337	
4	大	5,111	92	103,050	80	80,521	5	13,529	14,111	52	125,460	
	小	41,026	25	32,109	6	7,022	223	52,898	68,317	525	128,923	
合計	大	2,615,906	104	615,579	110	601,913	99	1,420,911	1,923,300	1,028	4,199,663	
	小	203,545	404	61,579	75	33,917	47	97,353	85,953	1,271	4,003,394	
外國船	大	3,599	4	—	—	—	—	—	—	4	3,599	
	小	—	—	—	—	—	—	—	—	—	—	
3	大	51,921	3	35,409	2	5,113	7,340	—	—	17	92,252	
	小	—	—	—	—	—	—	—	—	—	—	
4	大	4,319	4	3,003	—	—	—	—	—	6	12,370	
	小	709	3	2,020	—	—	—	—	—	4	2,728	
合計	大	41,105	7	42,422	1	5,113	7,340	—	—	29	132,720	
	小	709	3	2,020	—	—	—	—	—	4	2,728	
臺灣船	大	1,470	9	31,288	3	1,953	3,678	—	—	46	141,225	
	小	4,079	2	1,080	—	—	—	—	—	2	6,159	
合計	大	29,608	29	59,230	9	36,771	49,036	—	—	53	122,583	
	小	5,289	4	2,908	8	5,514	7,758	—	—	20	13,549	
合計	大	142,402	37	90,678	10	37,698	52,712	—	—	99	240,209	
	小	9,946	6	4,000	8	5,514	5,958	—	—	28	19,708	
合計	大	1,622,344	79	401,671	38	291,259	420,408	13	102,743	105,219	2,492,655	
	小	122,220	41	16,394	35	10,659	13,649	104	44,421	18,084	464	192,633
合計	大	1,506,973	139	417,948	83	423,446	430,924	5	13,529	146,111	2,501,911	
	小	169,727	157	51,690	48	28,963	39,392	223	52,992	18,819	747	312,052
合計	大	—	—	—	—	—	—	—	—	—	—	
	小	—	—	—	—	—	—	—	—	—	—	
合計	大	2,907,622	442	819,619	121	714,714	1,053,332	18	11,271	119,330	4,170	4,559,966
	小	444,413	193	44,778	83	39,421	53,041	367	97,353	88,903	1,452	4,607,400
合計	大	3,200,219	411	889,693	204	754,135	1,106,373	385	212,624	216,233	2,475	5,055,151
	小	444,413	193	44,778	83	39,421	53,041	367	97,353	88,903	1,452	4,607,400

臺灣船 30隻 93,402噸 37,763噸  
 雜船 129隻 244,278噸 45,093噸

(II) 大

別 總 括 表

数	總噸數	重量噸數	備考
3	194,243	257,302	
1	7,078	10,581	
3	13,586	20,257	
4	10,685	16,252	
41	225,612	304,592	
35	175,114	224,100	
1	5,872	9,010	
1	3,801	6,380	
2	5,286	8,422	
39	190,073	247,912	
11	35,965	45,208	亞海運
1	1,878	2,782	三光汽船
12	37,843	47,990	本系計
8	42,866	65,357	南洋系計 南洋海運
3	8,109	9,478	日海系計 日海汽船
8	18,432	29,071	朝鮮系計 朝鮮郵船
15	73,138	94,281	三井船舶
1	5,065	8,310	馬場商事
5	25,545	38,802	大洋興業
1	5,859	9,105	神戸稅務
3	13,102	20,024	阪神商船
2	12,188	19,607	近海商船

	船主名	隻数	総噸数	重量噸数	備考
	東洋汽船	4	16,928	22,735	
	東邦汽船	3	9,211	13,574	
	明治海運	1	3,173	5,100	
	菅谷株式	1	3,179	5,056	
	大西南店	1	1,994	2,990	
三井系計		37	169,437	244,284	
	山下汽船	9	44,199	69,360	
	東洋汽船	3	16,927	26,678	
	太平汽船	0	5,286	8,155	
	北川産業	1	5,220	8,130	
	守和運輸	1	4,652	6,888	
	日之出汽船	1	2,759	4,199	
山下系計		16	79,023	123,410	
	川崎汽船	7	27,615	41,509	
	白洋汽船	1	6,994	8,849	
	東南事	3	11,018	17,008	
	興國汽船	2	11,723	19,197	
	宮地汽船	4	19,312	23,886	
	漁振汽船	2	7,706	12,300	
	沃山汽船	2	3,148	4,623	
	九州郵船	1	1,236	1,985	
	鎌倉正作	1	1,090	1,700	
川崎系計		23	84,422	131,957	

	船主名	隻数	総噸数	重量噸数	備考
	辰馬汽船	8	24,878	39,292	
	内外汽船	2	6,851	9,801	
	大光商船	2	3,863	5,638	
	名村汽船	1	3,255	8,220	
	大同海運	2	5,965	8,600	
	大洋海運	2	10,118	15,349	
	廣海汽船	2	8,509	13,473	
	大塚善一郎	1	3,193	4,953	
	守部興産	1	1,873	2,800	
辰馬系計		21	70,505	103,126	
	栄林商船	4	13,822	20,971	
	共同海運	1	5,289	8,430	
栄林系計		5	19,111	29,401	
	日産汽船	8	44,589	71,119	
	東海汽船	3	10,819	15,112	
	日本倉庫	1	1,917	2,841	
日産系計		12	57,325	89,072	
	東和汽船	1	2,723	4,264	
	小熊商店	1	5,464	9,060	
	徳岡汽船	3	12,973	21,336	
東和系計		5	21,160	34,660	

	中			
	會			
中村系計				
飯野系計	飯野海運			
日東系計	日東汽船			
三菱系計	三菱汽船			
石取系計	石取汽船	6		
共同系計	共同企業	1		
大連系計	大連汽船	7	2	
日本海洋系計	日本海洋船	1	5.0	
外備計	帝 船	4	35.01	
總合計		263	1188.305	
	內			
	貨	215	823034	1411.
	貨客	35	128028	177.008
	空	1	1772	237
	油	4	12631	18.515
	特殊船	4	37.743	25.810
	外備(貨)	4	35.097	37.846

譯

	船主名	備考
52	日本郵船	
2.173	"	
10.652	"	
10.407	"	
10.400	"	
36	"	
10.490	"	
195	"	
6.995	"	
10.216	"	
6.789	"	
6.762	"	
10.395	"	
6.574	"	
島丸	"	
5.975	"	
鳥取丸	"	
5.973	"	
9.650	"	
辯加拉丸	"	
5.399	"	
8.301	"	
空蘭丸	"	
5.373	"	
9.025	"	
備中丸	"	
4.667	"	
7.505	"	
長野丸	"	
3.824	"	
6.369	"	
山形丸	"	
3.807	"	
6.246	"	
神隆丸	"	
3.181	"	
4.922	"	

船名	船種	総噸数	重量噸数	船主名	備考
岩手丸	貨	2,984	4,077	日本郵船	
大栄丸	"	2,938	4,610	"	
三重丸	"	2,713	4,877	"	
宮浦丸	"	1,856	2,652	"	
三池丸	貨客	11,738	8,673	"	
安藝丸	"	11,407	10,446	"	
吉野丸	"	8,990	8,680	"	
高島丸	"	5,634	3,180	"	
門司丸	"	3,831	5,887	"	
天城丸	"	3,165	4,226	"	
生駒丸	"	3,156	3,885	"	
大隅丸	"	1,184	1,727	"	
吉備津丸	特	9,575	6,500	"	
計	33隻	194,243	257,502		
内譯	貨	24"	135,461	20,191	
	貨客	8"	49,207	46,598	
	特	1"	9,575	6,713	
豊岡丸	貨	7,098	10,581	鶴本汽船	
隆洋丸	"	6,710	10,477	山本汽船	
三環丸	"	4,960	6,746	"	
隆正丸	"	1,916	2,832	"	
計	3隻	13,586	20,257		

船名	船種	総噸数	重量噸数	船主名	備考
左十右丸	貨	4,106	6,365	岡田汽船	
寒晃丸	"	2,747	4,257	"	
東神丸	"	1,917	2,811	"	
東運丸	"	1,915	2,817	"	
計	4隻	10,685	16,252		
郵船系計	41"	225,612	304,571		
内譯	貨	32"	166,830	251,281	
	貨客	8"	49,207	46,598	
	特	1"	9,575	6,713	
金華丸	貨	9,305	10,076	大阪商船	
東山丸	"	8,666	9,943	"	
香植丸	"	8,407	9,400	"	
右十左丸	"	7,347	10,744	"	
世川丸	"	5,863	9,039	"	
才十丸	"	5,861	9,022	"	
豊福丸	"	5,824	9,096	"	
ゆき丸	"	5,423	6,723	"	
はら丸	"	5,271	8,498	"	
大敬丸	"	4,740	7,676	"	
羽後丸	"	3,684	5,516	"	
八雲丸	"	3,198	4,875	"	



船名	船種	総噸数	重量噸数	船主名	備考
青海丸	貨	3,180	4,998	大阪商船	
朝鮮丸	"	5,111	5,120	"	
北京丸	"	3,011	5,096	"	
豊丸	"	2,705	4,422	"	
越前丸	"	2,425	2,915	"	
甲子丸	"	2,193	3,787	"	
大勇丸	"	1,942	2,800	"	
関東丸	"	1,547	2,580	"	
大昭丸	"	1,519	2,564	"	
紅海丸	"	1,272	1,870	"	
神天丸	"	1,254	2,020	"	
まにら丸	貨客	9,486	11,106	"	
おらや丸	"	9,480	11,211	"	
瑞穂丸	"	8,506	6,571	"	
扶桑丸	"	8,195	9,216	"	
うしろ丸	"	6,386	5,288	"	
うしろ丸	"	6,374	5,355	"	
亜米利加丸	"	6,069	5,840	"	
めきに丸	"	5,785	7,736	"	
志やと丸	"	5,773	7,577	"	
たと丸	"	5,772	7,189	"	
竜興丸	"	2,962	3,766	"	
湖北丸	"	2,578	3,645	"	
計	35隻	175,114	224,100		
内譯	貨	23"	97,748	138,800	
内譯	貨客	12"	77,366	85,300	

船名	船種	総噸数	重量噸数	船主名	備考
立石丸	貨	5,872	9,010	玉井商船	
立石丸	"	3,801	6,380	右近商船	
杭州丸	"	2,813	4,641	甲斐緑	
大遠丸	"	2,473	3,781	"	
計	2隻	5,286	8,422		
商船系計	39隻	190,073	247,912		
内譯	貨	27"	112,707	162,612	
内譯	貨客	12"	77,366	85,300	
黄浦丸	貨	4,291	6,007	東亜海運	
妙義丸	"	4,020	5,892	"	
鎮海丸	"	2,827	4,438	"	
中華丸	"	2,190	2,857	"	
ほりか丸	貨客	5,266	4,859	"	
摩耶丸	"	13,145	3,888	"	
三笠丸	"	3,143	3,895	"	
六甲丸	"	3,038	4,234	"	
阿蘇丸	"	3,028	4,212	"	
長城丸	"	2,610	2,515	"	
南嶺丸	"	2,407	2,411	"	
計	11隻	35,965	45,208		
内譯	貨	5"	13,328	19,144	
内譯	貨客	6"	22,637	26,014	

	船名	船種	総噸数	重量噸数	船主名	備考
東亞系計	松栄丸	貨	1,878	2,782	三光汽船	
		12隻	37,843	47,790		
	内訳	貨	6"	15,206	21,976	
		貨客	6"	22,637	26,014	
南洋系計	前橋丸	貨	7,005	10,402	南洋海運	
	くらいど丸	"	5,497	8,772	"	
	えりい丸	"	5,493	8,746	"	
	まどら丸	"	3,802	6,335	"	
	日昌丸	貨客	6,527	9,790	"	
	日蘭丸	"	6,503	8,690	"	
	まかつ丸	"	4,026	6,300	"	
	さくら丸	"	4,013	6,322	"	
		8隻	42,836	65,357		
	内訳	貨	4"	21,797	34,255	
		貨客	4"	21,069	31,102	
日本海系計	熱田丸	貨	2,705	4,422	日本海汽船	
	千振丸	"	1,943	2,838	"	
	さいべ丸	貨客	3,461	2,218	"	
	3隻	8,109	9,478			
	内訳	貨	2"	4,648	7,260	
		貨客	1"	3,461	2,218	

	船名	船種	総噸*		
朝鮮系計	江原丸	貨	2,977	5,079	朝鮮郵船
	咸鏡丸	"	2,933	5,091	"
	光州丸	"	2,613	4,073	"
	八州丸	"	2,655	4,110	"
	扶余丸	"	1,972	2,942	"
	漢城丸	貨客	2,197	3,572	"
	慶安丸	"	2,085	3,030	"
	京畿丸	"	1,006	1,154	"
	8隻	18,432	29,071		
	内訳	貨	5"	13,144	21,295
		貨客	3"	5,288	7,776
三井船船	綾山丸	貨	9,788	10,745	三井船船
	青葉山丸	"	8,811	10,915	"
	阿蘇山丸	"	8,811	10,933	"
	白金山丸	"	4,740	7,554	"
	白根山丸	"	4,740	7,555	"
	赤城山丸	"	4,714	7,012	"
	華陽丸	"	4,368	6,546	"
	空知丸	"	4,107	6,378	"
	玄海丸	"	3,850	5,468	"
	てしお丸	"	2,840	4,480	"
	華頂山丸	"	2,427	3,884	"

船名	船種	総噸数	重量噸数	船主名	備考
鞍馬山丸	貨	1,995	3,511	三井船舶	
#2 朝日丸	"	1,322	2,100	"	
#6 萬栄丸	"	1,191	1,950	"	
摩耶山丸	特	9,434	5,450	"	
計	15隻	73,138	94,281	"	
内訳	貨	14"	63,904	88,831	
	特殊	1"	9,434	5,450	
順陽丸	貨	506.5	831.0	馬場商事	
富山丸	"	9,090	10,627	大洋興業	
伯利西爾丸	"	5,857	9,096	"	
無丁丸	"	5,824	9,023	"	
大昌丸	"	4,815	7,028	"	
大盛丸	"	1,957	3,028	"	
計 貨	5隻	25,545	38,802		
昭南丸	貨	5,859	9,105	神戸棧橋	
佛蘭西丸	"	5,828	9,022	枿木商事	
平明丸	"	4,364	6,671	"	
吉備丸	"	2,910	4,331	"	
計 貨	3隻	13,102	20,024		
御月丸	貨	6,441	10,400	板谷商船	
弥彦丸	"	5,747	9,207	"	
計 貨	2隻	12,188	19,607		

船名	船種	総噸数	重量噸数	船主名	備考
大安丸	貨	5,412	8,940	東洋海運	
平安丸	"	5,347	8,661	"	
公安丸	"	4,305	7,000	"	
保津川丸	"	1,914	2,834	"	
計 貨	4隻	16,978	27,435		
東宝丸	貨	4,092	5,611	東洋海運	
宝来丸	"	3,202	5,150	"	
宝運丸	"	1,917	2,813	"	
計 貨	3隻	9,211	13,574		
生駒山丸	貨	3,173	5,100	明治海運	
三池山丸	"	3,199	5,056	管谷株式	
鎮西丸	"	1,999	2,990	大西商店	
三井系計	37隻	169,437	244,284		
内訳	貨	36"	160,003	238,834	
	特	1"	9,434	5,450	
山宮丸	貨	6,441	10,389	山下汽船	
宝永山丸	"	6,032	8,813	"	
#1 吉田丸	"	5,425	8,767	"	
山菊丸	"	5,236	8,120	"	
山吹丸	"	5,081	9,100	"	
山百合丸	"	5,028	8,079	"	

	船名	船種	総噸數	重量噸數	船主名	備考
	#3 吉田丸	貨	4,646	6,580	山下汽船	
	田振丸	"	4,366	6,669	"	
	十一星丸	"	7,944	2,821	"	
	計 貨	9隻	44,199	69,360		
	良洋丸	貨	5,973	9,151	東洋汽船	
	香洋丸	"	5,471	8,709	"	
	福洋丸	"	5,463	8,818	"	
	計	3隻	16,907	26,678		
	打出丸	貨	5,286	8,155	太平汽船	
	北泰丸	"	5,220	8,130	北川産業	
	鶴島丸	"	4,652	6,888	宇和島運輸	
	吉備丸	"	2,759	4,199	日之出汽船	
山下系計	貨	16隻	79,023	123,410		
	三三丸	貨	6,586	9,750	川崎汽船	
	諾威丸	"	5,832	9,088	"	
	月川丸	"	4,673	7,057	"	
	松川丸	"	3,832	5,858	"	
	藤川丸	"	2,830	4,460	"	
	竹川丸	"	1,931	2,999	"	
	梅川丸	"	1,931	2,997	"	
	計 貨	7隻	27,615	41,809		

	船名	船種	総噸數	重量噸數	船主名	備考
	天平丸	貨	6,094	8,849	白洋汽船	
	#1 真盛丸	"	5,863	9,098	原商事	
	#5 "	"	2,599	4,460	"	
	#17 "	"	2,556	4,050	"	
	計 貨	3隻	11,018	17,608		
	陽山丸	貨	6,487	10,400	興國汽船	
	仁山丸	"	5,216	8,997	"	
	計 貨	2隻	11,703	19,197		
	喜山丸	貨	5,077	8,550	宮地汽船	
	利山丸	"	4,851	7,937	"	
	報山丸	"	2,894	4,381	"	
	文山丸	"	1,990	3,018	"	
	計 貨	4隻	14,812	23,886		
	あさか丸	貨	4,681	7,200	決根汽船	
	ヤチクニ丸	"	3,025	5,100	"	
	計 貨	2隻	7,706	12,300		
	#1 新東丸	貨	1,933	2,795	決山汽船	
	新東丸	"	1,215	1,828	"	
	計 貨	2隻	3,148	4,623		
	東祥丸	貨	1,236	1,985	九州郵船	
	共同丸	油	1,090	1,700	鍵富正作	
川崎系計		23隻	84,422	131,957		
	内訳	貨	22隻	83,332	130,257	
		油	1隻	1,090	1,700	

運航実務者	船名	船種	總噸數	重量噸數	船主名	備考
計	辰羽丸	貨	5,784	10,374	辰馬汽船	
	宮殿丸	"	5,196	8,250	"	
	悠紀丸	"	3,169	5,100	"	
	天長丸	"	2,608	4,186	"	
	天嶺丸	"	2,231	2,991	"	
	辰辰丸	"	2,224	2,970	"	
	辰壽丸	"	1,944	2,821	"	
	大新丸	"	1,722	2,600	"	
計	貨	8隻	24,878	38,292		
	狀見丸	貨	4,935	6,982	内外汽船	
計	成田丸	"	1,916	2,819	"	
	貨	2隻	6,851	8,801		
計	光晴丸	貨	1,944	2,821	大光商船	
	光福丸	"	1,919	2,817	"	
	貨	2隻	3,863	5,638		
計	大源丸	貨	5,255	8,220	名村汽船	
	春幸丸	"	4,027	5,752	大同海運	
	建日丸	"	1,938	2,848	"	
	貨	2隻	5,965	8,600		
計	大平丸	貨	6,284	8,307	大洋海運	
	復興丸	"	3,834	6,042	"	
	貨	2隻	10,118	15,349		

運航実務者	船名	船種	總噸數	重量噸數	船主名	備考	
計	廣裕丸	貨	5,325	8,462	廣海汽船		
	廣安丸	"	3,184	5,011	"		
	貨	2隻	8,509	13,473			
	天裕丸	貨	1,873	2,800	守部興産		
	神壽丸	"	3,193	4,953	大家善一郎		
辰馬系計		21隻	70,505	108,126			
計	神祐丸	貨	4,621	6,614	栗林商船		
	大永丸	"	3,238	5,164	"		
	夕映丸	"	3,217	4,973	"		
	神岡丸	"	2,746	4,220	"		
	貨	4隻	13,822	20,971			
栗林系計		瑞祥丸	貨	5,289	8,430	共同海運	
計	貨	5隻	19,111	28,401			
	日香丸	貨	4,789	11,650	日産汽船		
	日泰丸	"	6,484	10,880	"		
	日美丸	"	5,876	9,219	"		
	日紀丸	"	5,857	9,101	"		
	日連丸	"	5,460	8,761	"		
	日愛丸	"	5,439	8,789	"		
	日和丸	"	4,955	8,408	"		
	日南丸	"	2,733	4,311	"		
	計	貨	8隻	44,589	71,119		

運航実務者	船名	船種	総噸数	重量噸数	船主名	備考	
日産系計	天昭丸	貨	4982	8225	東海汽船		
	南華丸	"	4065	6650	"		
	橘丸	客	1772	237	"		
	計	3隻	10819	15112			
	内訳	貨	2	9047	14875		
		客	1	1772	237		
	日の出丸	貨	1917	2841	日本食塩		
日産系計		12隻	57325	89072			
東和系計	内訳	貨	11	55553	88835		
		客	1	1772	237		
	昭風丸	貨	2723	4264	東和汽船		
	盛祥丸	"	5464	9060	小熱商店		
	豊川丸	"	5124	8160	松岡汽船		
	利根川丸	"	4998	8687	"		
	富岡丸	"	2851	4489	"		
計 貨	3隻	12973	21336				
東和系計		5隻	21160	34660			
中村系計	隆西丸	貨	4805	8315	中村汽船		
	玉錦丸	"	6780	10993	会陽汽船		
	輝洋丸	"	4428	8600	"		
	小田月丸	"	1989	2760	"		
	計 貨	3隻	13197	22353			
	中村系計		4隻	18002	22668		

運航実務者	船名	船種	総噸数	重量噸数	船主名	備考
飯野系計	日南丸	油	5125	7692	飯野海運	
	安島丸	貨	1910	2786	"	
	計	2隻	7086	10478		
日東系計	内訳	貨	1	1910	2786	
		油	1	5125	7692	
	快速丸	油	1126	1518	日東汽船	
	同和丸	貨	1917	2819	"	
	隆和丸	"	1244	2189	"	
建和丸	"	6384	10002			
日東系計		4隻	10671	16528		
三菱系計	内訳	貨	3	7545	15010	
		油	1	1126	1518	
	昭浦丸	貨	6804	10079	三菱汽船	
	和浦丸	"	6804	10069	"	
	和利丸	"	5618	9354	"	
	日洋丸	"	1179	1776	"	
	三菱系計	貨	4隻	20405	31278	

運航実務者	船名	船種	総噸数	重量噸数	船主名	備考
	にぎつ丸	内	9548	6860	石原汽船	
	あきつ丸	"	9186	6787	"	
	はらぶる丸	貨	5467	8484	"	
	昌元丸	"	4739	4083	"	
	あかがね丸	"	3121	4744	"	
	くろがね丸	"	2845	4552	"	
石原系計		6隻	34906	38810		
	内訳	貨	4隻	16172	25163	
		特	2隻	18734	13647	
	誠心丸	油	5240	7605	共同企業	
共同系計	油	1隻	5240	7605		
	羅津丸	貨	5462	4391	大連汽船	
	新京丸	"	5140	4076	"	
	東豊丸	"	4716	4800	"	
	満洲丸	"	5267	4060	"	
	西豊丸	"	4639	4500	"	
	博進丸	"	1490	2000	"	
	一途丸	"	1448	2170	"	
大汽系計	貨	7隻	28162	45617		
	北辰丸	貨	5819	4582	日本海洋運業	
日本海系計	貨	1隻	5819	4582		

運航実務者	船名	船種	総噸数	重量噸数	船主名	備考
	帝映丸	貨	15104	9670	帝船	(外備船)
	帝海丸	"	4691	9876	"	"
	帝竜丸	"	6550	4400	"	"
	帝姫丸	"	5752	8830	"	"
外備計	貨	4隻	35097	32846		

(1) 船主別總括表

	船主	隻數	總噸數	重量噸數	備考
郵船系計	日本郵船	27	182,067	203,671	
	岡田商船	5	23,920	38,811	
	鎬木汽船	2	9,218	13,619	
	山本汽船	2	9,864	14,804	
			36	225,069	270,905
商船系計	大阪商船	35	195,496	227,238	
	五井商船	1	3,784	10,040	
	関西汽船	4	6,965	18,447	
	中川汽船	2	4,129	6,668	
			42	213,374	245,823
東亞系計	東亞海運	7	17,403	21,509	
	陽波國洋同	1	1,499	1,840	
	三光汽船	2	2,159	3,107	
		10	21,061	26,456	
南洋系計	南洋海運	1	6,041	8,657	
日本海系計	日本海汽船	2	6,594	9,102	
南日本系計	南日本汽船	1	2,552	3,527	
朝郵系計	朝鮮郵船	7	18,709	28,305	
	三井船舶	17	81,207	118,015	
	神戸汽船	1	10,020	13,343	

	船主	隻數	總噸數	重量噸數	備考	
三井系計	東洋海運	5	19,714	27,849		
	板谷商船	2	8,467	14,211		
	朽木商事	1	4,400	6,815		
	明治海運	2	4,211	10,861		
	彌洋汽船	1	4,317	6,255		
	大洋興業	3	4,436	11,436		
		32	143,042	208,816		
西海系計	西海汽船	3	4,271	6,155		
山下系計	山下汽船	10	58,149	86,862		
	國洋汽船	2	20,052	26,650		
	淺野物産	2	17,269	24,396		
	東洋汽船	5	20,246	31,758		
	武庫汽船	1	4,319	6,309		
	英運汽船	2	4,835	7,115		
	日之出汽船	2	3,197	4,602		
	玄南汽船	3	5,333	7,898		
			27	133,430	195,290	
	川崎系計	川崎汽船	4	49,292	72,451	
五洋商船		2	10,504	13,388		
新英商船		1	6,749	9,413		
淡銀汽船		3	10,774	15,247		
乾汽船		3	11,116	16,687		
原商事		1	2,711	4,728		
大興汽船		2	2,988	4,344		
坂本商事		1	1,901	2,840		
			20	96,035	139,428	



	船主名	隻数	総吨数	重量吨数	備考
	衣馬汽船	3	17,109	25,499	
	衣馬合資	1	8,335	8,175	
	岡田海運	1	1,959	2,841	
	大同海運	2	9,893	14,841	
	昭和タカ	11	10,526	13,833	
	広海汽船	1	6,680	10,140	
	名村汽船	3	4,765	11,093	
	巴組汽船	1	4,182	6,561	
	鶴丸汽船	1	2,839	4,326	
衣馬系計		14	66,288	93,309	
栗林系計	栗林商船	2	8,208	12,520	
	日産汽船	4	22,663	34,547	
	丸正海運	3	7,558	7,027	
	東海海運	1	1,026	349	
日産系計		8	28,247	41,923	
	東和汽船	3	8,360	12,948	
	松岡汽船	4	16,428	26,149	
東和系計		7	24,788	39,127	
	中村汽船	2	4,784	7,637	
	会陽汽船	2	7,129	10,436	
中村系計		4	11,913	17,473	

	船主名	隻数	総吨数	重量吨数	備考
飯野系計	飯野海運	9	53,527	77,465	
近海通運計	共栄タカ	1	1,192	1,351	
日東系計	日東汽船	8	45,316	66,789	
三菱系計	三菱汽船	6	33,139	51,753	
石炭系計	石炭汽船	4	27,630	40,125	
共同系計	共同企業	2	14,661	21,384	
大連系計	大連汽船	7	23,774	32,154	
日鉄系計	日本製鉄	1	5,408	8,639	
日本海洋系計	日本海洋漁業	4	38,631	49,469	
西大洋系計	西大洋漁業	1	17,549	21,990	
極洋系計	極洋捕鯨	1	17,549	21,958	
帝水系計	帝國水産	5	7,881	8,779	
救助船系計	救助船	1	2,781	4,263	
總合計		266	1,298,450	1,754,965	
	内訳	貨	180	434,253	1,067,606
		貨客	40	216,091	204,943
		客	3	4,480	1,087
		油	30	255,569	367,550
		改油	4	23,058	37,343
		捕鯨	3	54,377	66,367
		冷凍	5	7,881	8,779
	救助	1	2,781	4,263	

(四) 船主別内訳表

運航実務者	船名	船種	総噸数	重畳噸数	船主名	備考
	横岐丸	貨	2246	2761	日本郵船	
	浅香丸	"	2398	2445	"	
	赤城丸	"	2387	2461	"	
	能代丸	"	2189	2650	"	
	りおん丸	"	2017	10460	"	
	興津丸	"	6866	2595	"	
	日高丸	"	5486	2979	"	
	錫苗丸	"	4905	6440	"	
	備前丸	"	4667	2496	"	
	千光丸	"	4472	5410	"	
	萬光丸	"	4471	5412	"	
	永福丸	"	3520	5193	"	
	白根丸	"	2526	4467	"	
	長田丸	"	2769	2284	"	
	生田丸	"	2968	2268	"	
	吉田丸	"	2926	4107	"	
	廣田丸	"	2922	4193	"	
	浅間丸	貨客	16975	8090	"	
	靖園丸	"	11933	2981	"	
	氷川丸	"	11521	10294	"	

運航実務者	船名	船種	総噸数	重畳噸数	船主名	備考
	平安丸	貨客	11614	10220	日本郵船	
	管崎丸	"	10413	11427	"	
	白山丸	"	15380	11355	"	
	朝日丸	"	2326	5838	"	
	笠置丸	"	3140	3957	"	
	千歳丸	"	2668	3269	"	
	竜の丸	取油	6960	10733	"	
	計	27隻	182067	203671		
	内訳	貨	17	87037	118624	
		貨客	9	88070	74311	
		取油	1	6960	10733	
	興信丸	貨	6530	10676	岡田商船	
	興業丸	"	6353	2884	"	
	延壽丸	"	5375	2185	"	
	東裕丸	"	4532	2126	"	
	開南丸	"	1130	1930	"	
	計	5隻	23920	38811		
	山鬼山丸	貨	4777	2302	鈴木汽船	
	御嶽山丸	"	4441	6317	"	
	計	2隻	9218	13619		

運航実務者	船名	船種	総噸數	重量噸數	船主名	備考
	彰山丸	貨	5760	9691	山本汽船	
	嶺彰丸	"	4004	5713	"	
	計 貨	2隻	9864	14804		
郵船計		36隻	225069	270905		
内訳	貨	26"	130,039	185,861		
	貨客	9"	88,070	74,311		
	改油	1"	6,960	10,733		
大阪商船	清澄丸	貨	8613	10,380	大阪商船	
	春久丸	"	8417	10,011	"	
	南海丸	"	8416	10,162	"	
	衣笠丸	"	8407	8,982	"	
	山陽丸	"	8360	10,110	"	
	北陸丸	"	8359	10,105	"	
	西阿丸	"	6659	9,473	"	
	東京丸	"	6481	8,977	"	
	比叻丸	"	5873	9,009	"	
	國陽丸	"	4667	7,496	"	
	大天丸	"	4643	7,333	"	
	安房丸	"	4524	7,294	"	
	建部丸	"	4520	7,278	"	
	台東丸	"	4466	5,237	"	
北洋丸	"	4217	6,601	"		

運航実務者	船名	船種	総噸數	重量噸數	船主名	備考
大阪商船	岩木丸	貨	3,124	4,825	大阪商船	
	富津丸	"	2,933	4,257	"	
	大邦丸	"	2,829	4,427	"	
	神津丸	"	2,721	4,145	"	
	國津丸	"	2,721	4,141	"	
	大島丸	"	2,105	3,110	"	
	鉄洋丸	"	2,130	2,860	"	
	護國丸	貨客	12,439	9,615	"	
	愛國丸	"	10,437	9,463	"	
	新島丸	"	9,626	8,224	"	
	高砂丸	"	9,347	5,902	"	
	筑紫丸	"	8,136	4,400	"	
	満珠丸	"	7,266	4,335	"	
	白陽丸	貨客	5,742	3,395	"	
	西貢丸	"	5,350	6,540	"	
	浮島丸	"	4,730	4,558	"	
	永興丸	"	3,011	3,780	"	
	マリン丸	"	2,205	3,254	"	
	めなと丸	"	2,165	2,871	"	
	暮里丸	"	1,857	2,688	"	
計		35隻	195,496	227,238		
内訳	貨	22"	115,185	155,213		
	貨客	13"	80,311	72,025		

運航実務者	船名	船主	總噸數	重量噸數	船主名	備考
	新玉丸	貨	6,784	10,040	玉井商船	
	こがね丸	客	1,906	316	関西汽船	
	いしき丸	"	1,848	419	"	
	早蕪丸	貨客	1,606	586	"	
	那智丸	"	1,606	576	"	
	計	4隻	6,965	18,771		
	内訳	貨客	2"	3,211	1,142	
		客	2"	3,754	735	
	大秋田丸	貨	2,505	4,418	中川汽船	
	野鹿島丸	"	1,424	2,250	"	
	計	2隻	4,129	6,668		
商船系計		42隻	213,344	245,823		
	内訳	貨	25"	126,098	171,921	
		貨客	15"	83,522	73,169	
		客	2"	3,754	735	
	新興丸	貨	2,577	4,052	東亜海運	
	寧海丸	"	2,827	4,438	"	
	洛東丸	貨客	2,962	3,992	"	
	長安丸	"	2,631	2,471	"	
	長江丸	"	2,629	2,487	"	
	華山丸	"	2,103	2,980	"	
	信陽丸	"	1,674	1,089	"	
	計	7隻	17,403	21,509		
	内訳	貨	2"	5,404	8,470	
		貨客	5"	11,999	13,039	

運航実務者	船名	船種	總噸數	重量噸數	船主名	備考
	*36 共同丸	貨客	1,479	1,870	阿波國共同	
	興和丸	貨	1,106	1,625	三光汽船	
	興東丸	"	1,053	1,482	"	
	計	2隻	2,159	3,107		
東亞系計		10隻	21,061	26,486		
	内訳	貨	4"	7,563	11,597	
		貨客	6"	13,498	14,889	
南洋系計	名古屋丸	貨客	6,071	8,657	南洋海運	
	泰安丸	貨	3,670	5,122	日本海汽船	
	射水丸	"	2,924	3,980	"	
	計	2隻	6,594	9,102		
日本海系計						
南日本系計	武昌丸	貨客	2,552	3,527	南日本汽船	
	興東丸	貨	3,557	5,328	朝鮮郵船	
	大興丸	"	2,784	4,284	"	
	泰剛丸	"	2,633	4,055	"	
	安州丸	"	2,601	4,023	"	
	新京丸	貨客	2,692	3,588	"	
	長白山丸	"	2,131	3,530	"	
	長壽山丸	"	2,131	3,519	"	
朝鮮系計		7隻	18,709	28,305		
	内訳	貨	4"	11,875	17,690	
		貨客	3"	6,934	10,615	

船舶名	船種	総噸数	重疊噸数	船主名	備考
大峰山丸	油	10,536	11,483	三井船船	
御堂山丸	貨	5,204	11,725		
天城山丸	貨	2,620	9,825		
思平丸	貨	2,225	10,230		
心平丸	貨	5,578	9,273		
新張丸	貨	5,354	7,741		
歌葉山丸	貨	4,603	6,747		
細山丸	貨	4,550	6,379		
明石山丸	貨	4,541	6,376		
英海丸	貨	3,871	5,502		
那岐山丸	貨	4,372	6,778		
葛城山丸	貨	2,428	3,915		
笠置山丸	貨	2,427	3,884		
幸成丸	貨	2,205	3,777		
昭武丸	貨	2,006	2,720		
昌栄丸	貨	1,986	2,756		
日季海丸	貨客	2,181	3,710		
計	17	81,207	118,015		
内訳	貨	14	58,786	86,097	
	貨客	1	2,681	3,710	
	計	2	19,740	28,208	

船舶名	船種	総噸数	重疊噸数	船主名	備考
神國丸	油	10,020	13,373	神戸汽船	
第士川丸	貨	6,710	10,067	東洋汽船	
龍田川丸	貨	1,924	2,834		
桂川丸	貨	1,428	2,004		
水津川丸	貨	1,916	2,815		
球磨川丸	改油	7,508	10,129		
計	5	19,714	27,849		
内訳	貨	1	12,206	17,720	
	改油	1	7,508	10,129	
八海丸	貨	5,117	8,453	投資船	
羽黒丸	貨	3,353	5,758		
計	2	8,467	14,211		
千代丸	貨	4,700	6,815	楠本商事	
明大丸	貨	4,474	6,518	東洋汽船	
明昭丸	貨	2,737	4,343		
計	2	7,211	10,861		
浦上丸	貨	4,317	6,255	福洋汽船	
永興丸	貨	3,535	5,485	大津興業	
隆興丸	貨	2,765	4,282		
大朝丸	貨	2,136	3,670		
計	3	5,736	11,437		
三井系計	32	143,872	208,816		
内訳	貨	27	103,123	153,398	
	貨客	1	2,681	3,710	
	改油	1	7,508	10,129	
	油	3	29,760	41,581	

運航業務者	船名	船種	總噸數	重量噸數	船主名	備考
	11/15 博發丸	貨	1338	1768	西海汽船	
	11/2 博發丸	"	1018	1550	"	
	長通丸	"	1914	2837	"	
西海系計		3隻	4271	6155		
	日本丸	油槽	9974	13339	山下汽船	
	山国丸	貨	6921	10635	"	
	山彦丸	"	6799	10049	"	
	山霜丸	"	6776	10486	"	
	東星丸	"	5484	9270	"	
	山霧丸	"	6438	9301	"	
	桑菴丸	"	5831	9087	"	
	神風丸	"	4918	7084	"	
	山鶴丸	"	2852	4286	"	
	三星丸	"	2388	3385	"	
	計	10隻	58178	86862		
	内訳 { 貨	9	48205	73523		
	油	1	9974	13339		
	國孫丸	油槽	10028	13325	國孫汽船	
	忠洋丸	"	10024	13325	"	
	計 油	2隻	20052	26650		
	玄洋丸	油槽	10018	13358	淡野物産	
	紀洋丸	"	7251	11038	"	
	計 油	2隻	17269	24396		

実務者	船名	船種	総噸數	重量噸數	船主名	備考
	慶洋丸	貨	6442	1312	東洋汽船	
	麗洋丸	"	5448	9198	"	
	万洋丸	"	2104	4304	"	
	曉洋丸	"	2727	4280	"	
	和洋丸	"	2727	4284	"	
	計 貨	5隻	20246	31458		
	御影丸	貨	4319	6309	武庫汽船	
	山島丸	"	2904	4290	興運汽船	
	五星丸	"	1931	2825	"	
	計 貨	3隻	9154	13424		
	香取丸	貨	1923	2750	日出汽船	
	豊國丸	"	1274	1852	"	
	計 貨	2隻	3197	4602		
	稻荷丸	貨	2759	4198	廣南汽船	
	東照丸	"	1287	1851	"	
	日吉丸	"	1287	1849	"	
	計 貨	3隻	5333	7898		
山下系計		27隻	133430	195290		
	内訳 { 貨	22隻	88135	130905		
	油	5隻	45295	64385		

運航実務者	船名	船種	総噸数	重量噸数	船主名	備考
	速川丸	油槽	10,091	13,075	川崎汽船	
	環川丸	"	10,043	16,463	"	
	聖川丸	貨	6,863	9,786	"	
	君川丸	"	6,863	9,786	"	
	國川丸	"	6,863	9,786	"	
	花川丸	"	4,740	9,555	"	
	桃川丸	"	3,829	5,900	"	
	計	7隻	49,292	72,751		
	内訳	貨	5隻	29,158	42,813	
		油	2隻	20,134	29,938	
	五州丸	貨	8,592	10,536	五洋商船	
	五隆丸	"	1,912	2,852	"	
	計	2隻	10,504	13,388		
	新磯丸	貨	6,749	9,413	新興商船	
	たるしま丸	"	4,865	6,930	浜根汽船	
	いしま丸	"	3,943	5,524	"	
	とよさか丸	"	1,966	2,793	"	
	計	3隻	10,774	16,247		
	乾祥丸	貨	4,861	7,026	乾汽船	
	乾安丸	"	3,129	4,822	"	
	乾逸丸	"	3,126	4,839	"	
	計	3隻	11,116	16,687		

運航実務者	船名	船種	総噸数	重量噸数	船主名	備考
	#15 直盛丸	貨	2,711	4,728	原商事	
	大隆丸	"	1,913	2,866	大興汽船	
	朝成丸	"	1,075	1,508	"	
	計	2隻	2,988	4,374		
	盛安丸	貨	1,901	2,840	坂本商事	
川崎系計		20隻	96,035	139,428		
	内訳	貨	18隻	45,901	109,490	
		油	2隻	20,134	29,938	
	辰浦丸	貨	6,421	10,016	辰馬汽船	
	辰春丸	"	6,345	9,733	"	
	辰安丸	"	6,343	9,750	"	
	計	3隻	19,109	25,499		
	辰和丸	貨	6,335	8,175	辰馬合資	
	#1 信洋丸	"	1,959	2,841	岡田海運	
	高榮丸	"	6,774	10,089	大同海運	
	神光丸	"	3,119	4,752	"	
	計	2隻	9,893	14,841		
	日尊丸	油槽	10,526	13,833	昭和P&C	
	廣隆丸	貨	6,680	10,140	廣海汽船	
	#10 大源丸	"	2,111	3,154	名村汽船	
	#5 大源丸	"	1,289	1,880	"	
	江祥丸	"	1,365	2,059	"	
	計	3隻	4,765	7,773		

運航実務者	船名	船種	総噸数	重量噸数	船主名	備考
	神州丸	改油	4,182	6,561	巴組汽船	
	雷山丸	貨	2,839	4,326	鶴丸汽船	
辰馬系計		14隻	66,288	93,309		
	内訳	貨	12隻	51,580	72,915	
		油	1隻	10,526	13,833	
		改油	1隻	4,182	6,561	
	大徳丸	貨	4,995	7,501	栗林商船	
	吳山丸	貨	3,213	5,019		
栗林系計		2隻	8,208	12,520		
	日祐丸	貨	6,817	9,674	日産汽船	
	日瑞丸	貨	6,584	10,502	"	
	日郎丸	貨	6,534	10,142	"	
	日帝丸	貨	2,728	4,229	"	
	計 貨	4隻	22,663	34,547		
	#1 日正丸	貨	1,999	3,042	丸正海運	
	#2 "	貨	1,386	2,185	"	
	#16 "	貨	1,173	1,800	"	
	計 貨	3隻	4,558	7,027		
	こいせ丸	客	1,026	349	東海汽船	
日産系計		8隻	28,247	41,923		
	内訳	貨	7隻	27,221	41,574	
		客	1隻	1,026	349	

運航実務者	船名	船種	総噸数	重量噸数	船主名	備考
	昭栄丸	貨	3,083	5,115	東和汽船	
	昭瑞丸	貨	2,120	4,133	"	
	昭度丸	貨	2,557	3,700	"	
	計 貨	3隻	8,360	12,948		
	松安丸	貨	5,624	8,940	松岡汽船	
	松運丸	貨	4,396	7,211	"	
	松丹丸	貨	2,000	3,108	"	
	松祐丸	改油	4,408	6,920	"	
	計	4隻	16,428	26,179		
	内訳	貨	3隻	12,020	18,259	
		改油	1隻	4,408	6,920	
東和系計		7隻	24,488	38,127		
	内訳	貨	6隻	20,380	32,207	
		改油	1隻	4,408	6,920	
	#1 雲海丸	貨	2,445	4,387	中村汽船	
	#1 雲洋丸	貨	2,039	2,650	"	
	計 貨	2隻	4,484	7,037		
	福山丸	貨	3,581	5,210	会陽汽船	
	会幸丸	貨	3,548	5,226	"	
	計 貨	2隻	7,129	10,436		
中村系計		4隻	11,913	17,473		



二頁附行中

運航実務者	船名	船種	總噸數	重量噸數	船主名	備考
大連系計	壽山丸	貨客	3,943	4,942	大連汽船	
	山東丸	"	3,266	4,888	"	
	山西丸	"	3,266	4,885	"	
	北京丸	"	2,288	1,382	"	
			7隻	23,774	32,154	
日鉄系計	内訳 { 貨客	3隻	11,011	16,057		
		4隻	12,763	16,097		
	天南丸	貨	5,408	8,639	日本製鉄	
		貨	1隻	5,408	8,639	
日本海洋系計	神南丸	捕母	19,209	22,419	日本海洋漁業	
	敷島丸	油	10,006	13,500	"	
	神盛丸	貨	4,758	6,800	"	
	神洋丸	"	4,658	6,750	"	
		4隻	38,631	48,469		
西大洋系計	内訳 { 貨油捕母	2隻	9,416	13,550		
		1隻	10,006	13,500		
		1隻	19,209	22,419		
西大洋系計	日新丸	捕母	17,579	21,990	西大洋漁業	
極洋系計	極洋丸	捕母	19,549	21,958	極洋捕鯨	
帝水系計	長光丸	冷凍	1,794	1,906	帝國水産	
	榛名丸	"	1,549	1,682	"	
	豊光丸	"	1,521	1,727	"	
	海光丸	"	1,514	1,770	"	
	満光丸	"	1,503	1,694	"	
		5隻	7,881	8,779		
救助船計	大峰丸	救	2,781	4,263	大東亜海事工業	
		1隻	2,781	4,263		

III 小型船

1) 船主別總括表

	船主	隻數	總噸數	重量噸數	備考
	三共海運	2	1,426	2,063	
	岡林政尚	1	534	700	
	船 龜	1	429	576	
	山本汽船	1	377	639	
	木村健商店	1	302	390	
郵船系計		6隻	3,068 <sup>G.T.</sup>	4,388 <sup>D/W</sup>	
	磯山汽船	1	950	1,500	
	関西汽船	11	3,456	3,709	
	大阪商船	1	411	591	
	石崎汽船	1	207	12	
	備讚商船	1	111	—	
商船系計		15	5,135	5,812	
	中央汽船	1	200	240	
	熊谷組工業	2	581	798	
中央系計		3	781	1,038	
東亜系計	三光汽船	9	5,946	8,648	
	國南汽船	3	1,318	2,079	
	日九航運	1	853	1,300	
南洋系計		4	2,171	3,377	

46

	船主	隻數	總噸數	重量噸數	備考
	日本商船	2	1,145	1,702	
	西日本汽船	4	1,675	2,267	
	吉賀回漕店	1	157	320	
郵船系計		7	2,977	4,289	
	萩布宗太郎	1	997	1,602	
	光進汽船	1	940	1,500	
	橋本商事	3	1,019	1,275	
三井系計		5	2,956	4,377	
	宇和島運輸	3	1,014	1,630	
	若松汽船	1	232	300	
	武庫汽船	1	617	882	
山下系計		5	1,863	2,812	
	川崎汽船	2	1,373	2,107	
	浜根汽船	2	1,267	1,850	
	九州郵船	1	500	772	
川崎系計		5	3,140	4,731	
近海系計	近海運輸	7	2,978	4,390	
中國系計	中國運輸	4	1,612	2,407	

47

	船主	船種	総噸数	重量噸数	備考
	辰馬汽船	3	2,355	3,406	
	中部興産	2	1,855	2,921	
	辰辰海運	3	2,554	4,074	
	大正商船	1	830	1,150	
	鶴丸汽船	3	1,494	2,410	
	塩山汽船	2	1,095	1,784	
	中村汽船	1	510	728	
	山陰道産業	2	909	1,317	
	水谷十太郎	1	408	580	
辰馬系計		18	12,010	18,370	
栗林系計	藤山海運	1	462	350	
	今飼舟四助	2	953	1,387	
	東海汽船	2	715	1,009	
	長鋪四方一	1	404	570	
	丸正海運	1	375	550	
	波戸岡秀雄	1	301	410	
	徳山商船	1	195	290	
日産系計		8	2,943	4,210	
東和系計	東和汽船	4	2,344	3,399	
中村系計	中村汽船	2	1,165	1,610	
飯野系計	飯野海運	2	1,140	1,442	
西海系計	西海汽船	2	430	600	

	船主	船種	総噸数	重量噸数	備考
	出米興産	1	539	696	
	島津商店	2	335	350	
	日本漁網	1	120	130	
	南方油槽船	15	1,735	2,903	
近海油槽系計		19	2,929	4,079	
種計	岩井三郎	1	135	119	
捕鯨船計	捕鯨船	1	458	278	
冷運計	冷運	3	1,201	1,446	
漁運計	漁運	1	198	185	
曳船計	曳船	3	764	1,146	
救助船計	救助船	1	613	488	
総合計		136	59,429	83,973	
	内譯	貨	98	49,601	43,240
		貨客	4	1,637	1,002
		客	2	318	12
		油槽	23	4,637	6,176
		捕鯨	1	458	278
		冷運	3	1,201	1,446
		漁運	1	198	185
		曳船	3	764	1,146
		救助	1	613	488

(白) 船主別内譯表

	船名	船種	総噸数	重量噸数	船主名	備考
	吉野丸	貨	572	1309	三共海運	
	天竜丸	"	554	754	"	
	計 貨	2隻	1426	2063		
	#3 大和丸	貨	534	700	岡林政尚	
	#2 大和丸	"	429	596	船 龜	
	隆菊丸	"	377	639	山本汽船	
	太加丸	"	302	390	木村健商店	
郵船系計		6隻	3,668	4,388		
	硯山丸	貨	750	1,500	硯山汽船	
	大分丸	"	711	858	関西汽船	
	桐 丸	"	415	620	"	
	五郎丸	"	310	390	"	
	#6 高島丸	"	355	413	"	
	花咲丸	"	197	246	"	
	福 丸	"	133	177	"	
	#2 長運丸	"	124	180	"	
	榮 丸	"	122	173	"	
	#15 宇和島丸	貨客	824	443	"	
	#5 米丸	"	191	119	"	
	#2 "	"	155	90	"	
	計	11隻	3,456	3,709		
内訳	貨	8"	2,284	3,057		
	貨客	3"	1,169	652		

	船名	船種	総噸数	重量噸数	船主名	備考
	#21 剛丸	貨	411	591	大阪商船	
	#10 相生丸	客	207	12	石崎汽船	
	#15 越丸	客	111	—	備讃商船	
高船系計		15隻	5,135	5,513		
	貨	10"	1,648	5,148		
	貨客	3"	1,169	652		
	客	2"	318	12		
	箱丸	貨	200	240	中央汽船	
	#6 白銀丸	"	299	438	熊谷組工業	
	#2 白銀丸	"	282	360	"	
	計 貨	2隻	581	798		
中央系計	貨	3"	781	1,038		
	建國丸	貨	954	1,370	三光汽船	
	白河丸	"	887	1,255	"	
	大八洲丸	"	854	1,300	"	
	神星丸	"	575	794	"	
	興國丸	"	343	797	"	
	秋津島丸	"	542	784	"	
	三祐丸	"	531	850	"	
	神祐丸	"	529	749	"	
	民祐丸	"	527	749	"	
東亜系計	貨	9隻	5,946	8,648		

	船名	船種	総噸数	重量噸数	船主名	備考
	陽春丸	貨	498	780	國南汽船	
	桐丸	"	496	779	"	
	計貨	3隻	1,318	2,079		
	#1 日航丸	貨	853	1,300	日航丸航運	
南洋系計		4隻	2,171	3,379		
	#2 高周丸	貨	866	1,333	日本高周波	
	#1 "	"	279	569	"	
	計貨	2隻	1,145	1,702		
	#27 良友丸	貨	449	587	西日本汽船	
	錦山丸	"	439	570	"	
	#2 立山丸	"	394	550	"	
	#23 良友丸	"	393	560	"	
	計貨	4隻	1,675	2,267		
	#3 速吸丸	貨	159	320	青賀回漕店	
朝鮮系計		7隻	2,979	4,289		
	閑野丸	貨	997	1,602	荻布宗太郎	
	#3 乙子丸	"	940	1,500	光道汽船	

	船名	船種	総噸数	重量噸数	船主名	備考
	#2 運油丸	油	634	863	栃木商事	
	千鳥丸	"	130	152	"	
	天津丸	貨	255	320	"	
	計	3隻	1,019	1,275		
	内訳	{				
	油	2"	764	955		
	貨	1"	255	320		
三井系計		5隻	2,956	4,377		
	内訳	{				
	貨	3"	2,192	3,422		
	油	2"	764	955		
	杉丸	貨	443	700	宇和島運輸	
	松丸	"	415	700	"	
	#1 高島丸	"	156	230	"	
	計貨	3隻	1,014	1,630		
	#2 若松丸	貨	232	300	若松汽船	
	#2 御影丸	"	617	882	武庫汽船	
山下系計		5隻	1,863	2,812		
	大明丸	貨	989	1,600	川崎汽船	
	星川丸	"	384	509	"	
	計貨	2隻	1,373	2,109		
	ときめ丸	貨	741	1,040	浜根汽船	
	くろめ丸	"	526	810	"	
	計貨	2隻	1,267	1,850		
	厚丸	貨	500	772	九州郵船	
川崎系計		5隻	3,140	4,731		

	船名	船種	総噸数	重量噸数	船主名	備考
	奉公丸	貨	866	1334	近海運航	
	#9 福栄丸	"	617	881	"	
	滿州丸	"	487	750	"	
	竜丸	"	305	405	"	
	#8 福栄丸	"	283	370	"	
	伯州丸	"	218	330	"	
	東伸丸	"	200	300	"	
近海系計	貨	7隻	2978	4370		
	生田丸	貨	485	778	中國運航	
	志田丸	"	479	749	"	
	#1 元山丸	"	371	550	"	
	高取丸	"	277	360	"	
中國系計	貨	4隻	1612	2407		
	辰松丸	貨	839	1267	辰馬汽船	
	辰菊丸	"	873	1289	"	
	興屯丸	"	623	850	"	
	計 貨	3隻	2355	3406		
	沖山丸	貨	484	1500	宇部興産	
	#3 沖山丸	"	871	1421	"	
	計 貨	2隻	1855	2921		
	柏丸	貨	476	1600	丸辰海運	
	巽丸	"	829	1324	"	
	潮丸	"	749	1150	"	
	計 貨	3隻	2554	4074		

	船名	船種	総噸数	重量噸数	船主名	備考
	大正丸	貨	830	1150	大正商船	
	神威丸	"	548	850	鶴丸汽船	
	#1 國西丸	"	452	830	"	
	松菊丸	"	464	730	"	
	計 貨	3隻	1494	2410		
	岩田丸	貨	617	994	嶺山汽船	
	昭丸	"	476	790	"	
	計 貨	2隻	1095	1784		
	#4 大源丸	貨	570	728	名村汽船	
	#12 産興丸	"	498	750	山陰産産業	
	#11	"	411	567	"	
	計 貨	2隻	909	1317		
	#15 千代田丸	貨	408	580	水谷千太郎	
辰馬系計		18隻	12010	18370		
栗林系計	北辰丸	貨客	468	350	藤山海運	
	#6 日鮮丸	貨	521	781	今朝丸四助	
	#5	"	422	600	"	
	計 貨	2隻	953	1381		
	東海丸	貨	519	759	東海汽船	
	#2 丸神丸	"	196	250	"	
	計 貨	2隻	715	1009		

	船名	船種	総噸数	重量噸数	船主名	備考
	#5 美津丸	貨	404	590	長船四方一	
	#15 日正丸	"	375	550	丸正海運	
	黒潮丸	"	301	410	波戸岡秀雄	
	大原丸	"	195	190	徳山商船	
日産系計		8隻	2,943	4,210		
	昭裕丸	貨	854	1,299	東和汽船	
	昭福丸	"	839	1,231	"	
	さつき丸	"	354	469	"	
	菊丸	"	297	370	"	
東和系計	貨	4隻	2,344	3,399		
	#13 雲海丸	貨	745	1,060	中村汽船	
	康辰丸	油	420	550	"	
中村系計		2隻	1,165	1,610		
	内譯 貨	1"	745	1,060		
	油	1"	420	550		
	#2 大島丸	貨	616	850	飯野海運	
	#2 鷹取丸	油	524	592	"	
飯野系計		2隻	1,140	1,442		
	内譯 貨	1"	616	850		
	油	1"	524	592		
	#23 長運丸	貨	218	300	西海汽船	
	#24	"	212	300	"	
西海系計	貨	2隻	430	600		

	船名	船種	総噸数	重量噸数	船主名	備考
	米壽丸	油	537	696	出光興産	
	#11 日正丸	"	195	200	島津商店	
	#5	"	140	150	"	
	計油	2隻	335	350		
	昭平丸	油	120	130	日本漁網	
	#110 南洋丸	木造 油槽船	159	—	南方油槽船	
	#101	"	158	—	"	
	#102	"	156	—	"	
	#104	"	155	—	"	
	#107	"	152	—	"	
	#108	"	152	—	"	
	#112	"	154	—	"	
	#28	"	115	—	"	
	#23	"	109	—	"	
	#20	"	104	—	"	
	#21	"	104	—	"	
	#4	"	104	—	"	
	#5	"	104	—	"	
	#9	"	104	—	"	
	#2	"	105	—	"	
	計油	15隻	1,935	2,903		
西海油槽船		19"	2,929	4,079		

	船名	船種	噸數	重量噸數	船主名	備考
雜	善保丸	貨	135	119	若井三郎	
捕鯨船	興南丸	捕鯨船	458	278	日本海洋漁業	
	永茂丸	冷運	643	776	帝國水産	
	播州丸	"	363	407	西大洋漁業	
	志保丸	"	195	293	内藤謹三郎	
冷運計		3隻	1,201	1,446		
漁運	浦島丸	漁運	198	185	伊勢常商店	
	大連丸	曳船	440	—	南滿洲鐵道	
	鷗島丸	"	211	—	"	
	大宮丸	"	115	—	富島組	
曳船計		3隻	764	1,146		
救助船	保澤丸	救助船	113	488	日本海陸救助	

裏面白紙



(1) 船主別總括表

	船主名	隻數	總噸數	重量噸數	備考
	日本郵船	1	542	784	
	三共海運	6	3,928	5,589	
	正福汽船	1	740	1,250	
	岡田商船	1	556	835	
	近衛又平	2	718	1,100	
	岡野作	1	271	450	
郵船系計		12	6,455	10,008	
	尼崎汽船	3	2,616	3,850	
	和東興産	1	773	1,110	
	関西汽船	14	7,256	6,313	
	京仁商船	5	1,998	2,583	
商船系計		23	12,643	13,856	
	熊谷組工業	1	315	450	
	平井長太郎	1	314	450	
中央系計		2	629	900	
	三光汽船	12	8,697	12,527	
	藤岡貞市	2	1,048	1,590	
	阿波國共同	1	407	102	
	永田定実	1	280	400	
東洋系計		16	10,432	14,619	

	船主名	隻數	總噸數	重量噸數	備考
南洋系計	國南商船	6	3,541	5,546	
	朝鮮郵船	1	771	1,624	
	西日本汽船	12	3,755	5,391	
	下平圓嶺船	1	164	320	
	南一運輸	1	105	25	
郵船系計		15	4,995	7,360	
	台灣海運	1	451	770	
	台灣倉庫	1	153	114	
	泰記汽船	1	114	90	
南日本系計		3	1,023	1,174	
	三井船船	1	914	1,345	
	增田合名	1	779	1,001	
	塩田商事	1	741	1,075	
	金森商船	3	1,320	1,761	
	千島汽船	1	515	680	
	橋本商事	2	854	965	
	西江津商船	1	585	850	
三井系計		10	5,708	7,727	
	西海汽船	15	6,149	9,086	
	守和島運輸	2	760	1,015	
	入交商店	1	430	550	
	若松汽船	2	717	590	
	西内龜太郎	3	419	670	
	池川勝	1	131	220	
山下系計		9	2,157	3,045	

	船主名	隻数	總噸数	重量噸数	備考
	沢山汽船	1	985	1,517	
	沢山兄弟	1	540	768	
	九州郵船	3	1,178	1,120	
	大英汽船	1	231	347	
川崎系計		6	2,934	4,252	
	中国運輸	9	3,037	4,203	
	如地善一	1	314	380	
	安藤忠一	1	224	425	
中國系		11	3,575	5,008	
近海系	近海運輸	9	3,810	5,459	
	和田權次郎	1	769	1,150	
	大同海運	1	608	910	
	保田和雄	1	547	700	
	西本汽船	1	509	655	
	西本重平	1	500	750	
	岡谷産業	1	313	350	
	太平洋運	1	897	1,323	
	鶴丸汽船	2	565	845	
辰馬系計		9	4,708	6,683	
	栗林商船	1	758	969	
	南貿汽船	3	882	1,289	
	藤小海運	1	496	679	
栗林系計		5	2,136	2,937	

	船主名	隻数	總噸数	重量噸数	備考
	日本食塩	1	977	1,615	
	丸正海運	2	1,458	2,220	
	波戸同再雄	1	554	748	
	東海汽船	4	1,906	2,706	
	吳穀物	2	628	1,037	
	鈴美商船	1	228	345	
	岡吉組	1	197	300	
	小谷全之助	1	194	250	
日産系計		13	6,162	9,251	
日近系計	日産近機	3	523	810	
	東亜汽船	2	1,275	1,838	
	協成汽船	1	556	722	
東亜系計		3	1,831	2,560	
中村系計	中村汽船	3	2,056	3,128	
大汽系計	大運汽船	1	725	750	
飯野系計	飯野海運	4	2,744	4,103	
	三茂汽船	2	1,348	1,848	
	都汽船	1	972	1,600	
三菱系計		3	2,340	3,448	
	東亜汽船	1	974	1,216	
	昭和石油	1	867	1,204	
	共栄トキ	1	602	730	
	大洋興業	1	478	554	
	帝國船舶	1	320	252	
	松本早次郎	1	129	170	
近海油槽系計		6	3,370	4,126	



船名	船種	總噸數	重量噸數	船主名	備考
昭勢丸	貨客	1113	11.0	和泉興成	
本曾丸	貨	1103	1147	西面汽船	
富士丸	"	1103	1147	"	
櫻丸	"	544	809	"	
繪丸	"	541	1197	"	
桂丸	"	540	809	"	
神丸	"	216	334	"	
阿津丸	"	160	250	"	
室丸	"	128	180	"	
#12 守和島丸	貨客	885	472	"	
山水丸	"	812	200	"	
早鞠丸	"	691	296	"	
大衆丸	"	516	350	"	
眉山丸	"	344	102	"	
徳島丸	客	407	220	"	
計	14隻	4,256	6,313		
内訳	貨	8 "	3,595	4,673	
	貨客	5 "	3,254	1,420	
	客	1 "	107	220	

船名	船種	總噸數	重量噸數	船主名	備考
#1 京仁丸	貨	433	536	京仁商船	
#2 "	"	433	536	"	
#3 "	"	433	536	"	
#4 "	"	433	536	"	
#5 "	"	266	439	"	
計	5隻	1,998	2,583		
商船系計	23隻	12,643	13,856		
内訳	貨	15	4,211	9,556	
	貨客	7	5,025	4,080	
	客	1	407	220	
白銀丸	貨	315	450	熊谷組工業	
長運丸	貨	314	450	平井長太郎	
中央系計	2隻	629	900		
漢江丸	貨	909	1,319	三光汽船	
黄河丸	"	909	1,301	"	
珠江丸	"	889	1,283	"	
長江丸	"	889	1,243	"	
興義丸	"	857	1,305	"	
東光丸	"	721	1,191	"	
口光丸	"	716	1,182	"	
星光丸	"	708	846	"	
五屋丸	"	641	803	"	

	船名	船種	總屯數	重量屯數	船主名	備考
	興海丸	貨	540	496	三光汽船	
	興熾丸	"	540	496	"	
	民星丸	"	348	462	"	
	計	12隻	2,697	12,521		
#3	壽丸	貨	723	1,150	兼岡商事	
#2	"	"	325	440	"	
	計	2隻	1,048	1,590		
	ウラ丸	客	407	102	阿波國共同	
	昌海丸	貨	280	400	永田実業	
東亞系計		16隻	10,432	14,619		
	内訳 { 貨	15"	10,025	14,617		
	客	1"	407	102		
#8	桐丸	貨	445	1,452	國南汽船	
	新興丸	"	934	1,452	"	
	如月丸	"	496	784	"	
	彌生丸	"	496	778	"	
#5	桐丸	"	335	540	"	
	美代丸	"	335	540	"	
南洋系計		6隻	3,541	5,546		
	春川丸	貨	971	1,624	朝鮮郵船	
	金井山丸	"	544	738	西日本汽船	
	九島山丸	"	498	744	"	

	船名	船種	總屯數	重量屯數	船主名	備考
#26	良友丸	貨	419	584	西日本汽船	
	泉照丸	"	330	420	"	
	金城丸	費客	330	495	"	
	長安丸	"	330	495	"	
	太東丸	"	267	400	"	
	太西丸	"	228	342	"	
	泉永丸	"	199	298	"	
	太安丸	"	199	298	"	
	太平丸	"	194	295	"	
	泉麗丸	"	184	276	"	
	計	12隻	3,755	5,391		
	内訳 { 貨	4	1,821	2,492		
	費客	8	1,934	2,899		
#7	春光丸	貨	164	320	下平圓樽店	
	南洋丸	費客	105	25	南一運輸	
朝鮮系計		15隻	4,995	7,360		
	内訳 { 貨	6"	2,956	4,436		
	費客	9"	2,039	2,924		
	拓南丸	貨	751	970	台湾海運	
	興南丸	"	153	114	台湾倉庫	
	福海丸	費客	114	90	泰記汽船	
南日本系計		3隻	1,023	1,144		
	内訳 { 貨	2"	904	1,084		
	費客	1"	114	90		

運航業務者	船名	船種	總噸數	重量噸數	船主名	備考
	三上丸	貨	914	1375	三井船船	
	#2 伏見丸	"	779	1001	增田合名	
	永保丸	"	741	1095	塩田商船	
	#2 高運丸	貨客	606	749	金森商船	
	東御丸	"	362	542	"	
	新東丸	"	352	470	"	
	計	3隻	1320	1761	"	
	三穂丸	貨客	515	680	千島汽船	
	若松丸	貨	388	410	若本商船	
	運油丸	油	486	555	"	
	計	2隻	854	965		
	内訳 { 貨油	1隻	388	410		
		1隻	486	555		
	米山丸	貨	585	850	直江津商船	
三井系計		10隻	5708	7727		
	内訳 { 貨客	5隻	3387	4731		
		4隻	1835	2441		
		1隻	486	555		
	朝暹丸	貨	926	1385	西海汽船	
	#5 博致丸	"	799	1200	"	
	#1 博致丸	"	626	1030	"	
	博運丸	"	594	1000	"	

運航業務者	船名	船種	總噸數	重量噸數	船主名	備考
	#1 西海丸	貨	544	778	西海汽船	
	東榮丸	"	433	600	"	
	#1 東洋丸	"	409	500	"	
	#22 往吉丸	"	377	623	"	
	朝陸丸	"	301	400	"	
	朝日丸	"	283	380	"	
	#18 長運丸	"	195	280	"	
	#21 "	"	195	280	"	
	#6 "	"	167	210	"	
	#8 "	"	167	210	"	
	#7 "	"	163	210	"	
西海系計		15隻	6179	9086		
	檜丸	貨	599	815	靑島運輸	
	#3 高島丸	貨客	161	200	"	
	計	2隻	760	1015		
	内訳 { 貨客	1隻	599	815		
		1隻	161	200		
	#3 壽皇丸	貨	430	550	入支商店	
	#1 若松丸	貨	232	300	若松汽船	
	#3 "	"	185	290	"	
	計	2隻	417	590		

運航実務者	船名	船種	総噸數	重量噸數	船主名	備考
	#6 幸進丸	貨	195	320	西内泉太郎	
	#5 "	"	116	180	"	
	#2 "	"	108	170	"	
	計	3隻	419	670		
	#2 利表丸	貨	131	220	池川勝	
山下系計		1隻	2,157	3,045		
	内訳 { 貨客 }	8隻	1,996	2,845		
		1隻	161	200		
	#3 東洋丸	貨	985	1,517	沢山汽船	
	#2 新東丸	"	540	768	沢山兄弟	
	博丸	貨客	549	850	九州郵船	
	満丸	"	327	450	"	
	縣丸	"	302	320	"	
	計	3隻	1,178	1,620		
	#2 太興丸	貨	231	347	大興汽船	
川崎系計		6隻	1,934	4,252		
	内訳 { 貨客 }	3隻	1,756	2,632		
		3隻	1,178	1,620		
	若子丸	貨	526	789	中国運航	
	野子丸	"	490	748	"	
	長田丸	"	479	748	"	
	#10 徳豊丸		353	470	"	

運航実務者	船名	船種	総噸數	重量噸數	船主名	備考
	甲山丸	貨	277	360	中国運航	
	#3 江口丸	"	198	300	"	
	#5 "	"	198	300	"	
	やぶ丸	貨客	271	253	"	
	ちとせ丸	"	245	235	"	
	計	1隻	3,037	4,203		
	内訳 { 貨客 }	7隻	2,521	3,715		
		2隻	516	488		
	#25 毒一丸	貨	314	380	加地善一	
	興盛丸	"	224	425	安藤忠一	
中国系計		11隻	3,575	5,008		
	内訳 { 貨客 }	9隻	3,059	4,520		
		2隻	516	488		
	義勇丸	貨	877	1,343	近海運航	
	#10 福藻丸	"	847	1,337	"	
	#3 興亜丸	"	376	640	"	
	葵丸	"	358	466	"	
	#2 "	"	351	600	"	
	#7 福藻丸	"	282	369	"	
	#2 福州丸	"	251	370	"	
	穀友丸	"	199	300	"	
	福藻丸	油	289	334	"	
近海系計		9隻	3,810	5,759		
	内訳 { 貨油 }	8隻	3,541	5,425		
		1隻	269	334		

	船舶名	船種	総噸數	重噸數	船主名	備考
	#2 御崎丸	貨	769	1,150	和田橋次郎	
	#2 春山丸	〃	608	910	大同海運	
	若宮丸	〃	597	700	保田和雄	
	瑞門丸	〃	509	655	西水汽船	
	たつ丸	〃	500	750	西水重平	
	平和丸	〃	313	350	岡倉産業	
	大功丸	〃	897	1,323	大洋海運	
	#7 白金丸	〃	270	480	鶴丸汽船	
	金山丸	油	295	365	〃	
	計	2隻	565	845		
	内取	貨	270	480		
		油	295	365		
辰馬系計		9隻	4,708	6,683		
	内取	貨	4,413	6,318		
		油	295	365		
	永隆丸	貨	758	969	栗林商船	
	高千穂丸	〃	342	515	南貨汽船	
	カリン丸	〃	320	450	〃	
	静海丸	〃	220	324	〃	
	計	3隻	882	1,289		
	鹿神丸	貨	496	679	藤山海運	
栗林系計		1隻	2,116	2,937		

	船舶名	船種	総噸數	重噸數	船主名	備考
	#1 日正丸	貨	997	1,615	日本食塩	
	#5 日正丸	〃	782	1,200	九正海運	
	#3 〃	〃	676	1,020	〃	
	計	2隻	1,455	2,220		
	姫高丸	貨	554	778	波戸國秀雄	
	松山丸	〃	386	638	東海汽船	
	菊丸	貨客	759	850	〃	
	桐丸	〃	531	773	〃	
	藤丸	〃	230	245	〃	
	計	4隻	1,906	2,706		
	内取	貨	386	638		
		客	373	2068		
	#10 斜交丸	貨	327	540	英敷丸	
	#2 〃	〃	301	497	〃	
	計	2隻	628	1,037		
	清水丸	貨	228	345	錦興商船	
	菊丸	〃	177	300	岡吉組	
	昭和丸	〃	194	250	小谷重太郎	
日産系計		13隻	6,162	9,251		
	内取	貨	4,642	7,153		
		客	1,520	2,068		



	船舶名	船種	総噸数	重量噸数	船主名	備考
	#53 白羽丸	貨	178	300	日産汽船	
	#51	"	163	250	"	
	#1	"	162	260	"	
日産汽船計		3隻	523	810		
	昭益丸	貨	898	1,318	味和汽船	(神戸)
	芙蓉丸	"	377	520	"	( )
	計	2隻	1,275	1,838		
	協成丸	貨	556	722	限成汽船	
東和系計		3隻	7,831	2,560		
	紀進丸	貨	897	1,344	中村汽船	
	#10 雲海丸	"	851	1,264	"	
	日喜丸	"	508	520	"	
中村系計		3隻	2,056	3,128		
大汽系計	竜平丸	貨客	725	750	大連汽船	
	#1 鷹取丸	貨	828	1,260	飯野海運	
	彦島丸	"	966	1,650	"	
	大黒天丸	"	647	948	"	
	#12 鷹取丸	油	253	245	"	
飯野系計		4隻	2,744	4,103		
	内球	貨	3	2,491		
	内球	油	1	243		

	船舶名	船種	総噸数	重量噸数	船主名	備考
	#2 菱丸	油	856	1,079	三菱汽船	
	菱丸	"	792	1,169	"	
	計	2隻	1,348	1,848		
	神鈴丸	貨	992	1,100	都汽船	
三菱系計		3隻	2,340	2,448		
	内球	貨	1	992		
	内球	油	2	1,348		
	興隆丸	油	974	1,316	興隆汽船	(東京)
	金鈴丸	"	867	1,204	昭和不油	
	共栄丸	"	602	730	共栄汽船	
	重興丸	"	478	554	大洋興業	
	日の出丸	"	320	252	帝國船船	
	#2 松丸	"	129	170	松平早次郎	
近海油船系	計	6隻	3,370	4,126		
	興隆丸	貨	572	771	興隆汽船	(大阪)
	彦島丸	貨客	336	164	九州商船	
	長丸丸	"	156	20	"	
	計	2隻	492	184		
	南和丸	貨	330	100	南洋汽船	
	下和丸	"	295	380	長崎汽船	
	新南丸	"	294	380	倉田商會	
船	計	6隻	1,983	1,815		
	内球	貨	4	1,491		
	内球	油	2	492		

	船名	船種	総噸数	重量噸数	船主名	備考
	#1 拓南丸	捕鯨	343	-	日本海洋漁業	
	#2 "	"	343	-	"	
	#3 "	"	343	-	"	
	#5 "	"	343	-	"	
	#6 "	"	343	-	"	
	#8 "	"	343	-	"	
	#10 "	"	343	-	"	
	#1 昭南丸	"	351	-	"	
	#2 "	"	351	-	"	
	#3 "	"	351	-	"	
	#5 "	"	351	-	"	
	#6 "	"	356	-	"	
	#7 "	"	356	-	"	
	#8 "	"	356	-	"	
	#11 "	"	351	-	"	
	#15 "	"	355	-	"	
	#16 "	"	355	-	"	
	#17 "	"	356	-	"	
	昭和丸	"	188	-	"	
	#2 "	"	194	-	"	
	#3 "	"	222	-	"	
	#5 "	"	220	-	"	

	船名	船種	総噸数	重量噸数	船主名	備考
	#6 昭和丸	捕鯨	217	-	日本海洋漁業	
	#7 "	"	264	-	"	
	#8 "	"	264	-	"	
	#10 "	"	264	-	"	
	#1 栄丸	"	341	-	松洋捕鯨	
	#2 "	"	341	-	"	
	#6 "	"	341	-	"	
	#7 "	"	341	-	"	
	#8 "	"	341	-	"	
	#10 "	"	341	-	"	
	#12 "	"	345	-	"	
	#13 "	"	340	-	"	
	岩丸	"	298	-	西大澤漁業	
	#2 "	"	360	-	"	
	#3 "	"	301	-	"	
	#3 玉丸	"	258	-	"	
	#4 "	"	258	-	"	
	#6 "	"	275	-	"	
	#7 "	"	275	-	"	
	#8 "	"	279	-	"	
	利丸	"	294	-	"	
	#2 "	"	294	-	"	

	船名	船種	総噸数	重量噸数	船主名	備考
	#1 利丸	捕鯨	299	-	西大澤漁業	
	#5	"	299	-	"	
	#7	"	298	-	"	
	#8	"	299	-	"	
	文丸	"	360	-	"	
	#2	"	301	-	"	
	#3	"	369	-	"	
	長門丸	"	279	-	"	
	鯨洋丸	"	200	-	"	
	福走満丸	"	110	-	"	
	吹東丸	"	109	-	"	
	鮎川丸	"	199	-	鮎川捕鯨	鮎川捕鯨 =運送船
捕鯨船計		56隻	16,868	25,302		
	大澤丸	トコ船	671	487	西大澤漁業	
	地洋丸	"	651	487	"	
	天洋丸	"	658	487	"	
	#1 福州丸	"	235	108	"	
	#3	"	217	135	"	
	#5	"	267	73	"	
	須丸	"	664	-	"	
	北上丸	"	498	300	"	
	葉面丸	"	473	212	"	
	北園丸	"	408	245	"	

	船名	船種	総噸数	重量噸数	船主名	備考
	東光丸	トコ船	407	245	日本海洋漁業	
	白令丸	"	407	245	"	
	天塩丸	"	398	210	"	
	安土丸	"	398	210	"	
	豊南丸	"	317	242	"	
	#1 玉園丸	"	314	223	"	
	#2	"	316	-	"	
	#3	"	316	-	"	
	程島丸	"	275	250	"	
	高砂丸	"	275	202	"	
	早走丸	"	275	-	"	
	鳥島丸	"	269	223	"	
	#6 博多丸	"	262	217	"	
	#7	"	257	173	"	
	#1 鶴丸	"	266	-	"	
	#3	"	267	-	"	
	#5	"	281	-	"	
	田村丸	"	236	-	"	
	#7 日出丸	"	236	-	"	
	#8	"	235	-	"	
	羽衣丸	"	234	202	"	
	加茂丸	"	234	202	"	

船名	船種	総噸数	重量噸数	船主名	備考
海光丸	トロ-ル船	234	200	日本海洋漁業	
長久丸	"	234	202	"	
興馬丸	"	234	202	"	
浜嶽丸	"	227	193	"	
宇田丸	"	227	193	"	
陸前丸	"	222	193	"	
蛸前丸	"	220	193	"	
音羽丸	"	220	193	"	
吉野丸	"	220	193	"	
園部丸	"	220	193	"	
筑紫丸	"	220	193	"	
布引丸	"	220	193	"	
光山丸	"	219	193	"	
宝永丸	"	219	-	"	
春日丸	"	219	193	"	
能代丸	"	219	193	"	
英風丸	"	216	193	"	
芙蓉丸	"	216	193	"	
金剛丸	"	216	-	"	
トロ-ル船計	51隻	15,494	8,706		

12

船名	船種	総噸数	重量噸数	船主名	備考
幡川丸	冷蔵	992	1,082	西太平洋漁業	
#3	"	725	713	"	
#11	"	189	161	"	
#12	"	189	161	"	
#16	"	123	135	"	
#19	"	459	530	"	
#18	"	264	214	"	
#21	"	129	115	"	
#22	"	143	153	"	
杉高連丸	"	176	152	日本海洋漁業	
住吉丸	"	114	65	"	
冷蔵計	11隻	3,503	3,451		
漁運	洲葉丸	漁運	234	230	東邦水産
	白鳥丸	漁業 揚子船	219	-	愛知縣
	青森丸	"	185	60	青森縣水産会
	小島丸	"	176	45	千葉縣
漁業指導船計	3隻	630	105		
漁業試験船計	三澤丸	漁業 試験船	185	98	内務省
	南南丸	監視船	524	110	台湾總督府
	草丸	"	129	-	"
監視船計	2隻	653	180		

13

船名	船種	噸數	重量噸數	船主名	備考
柏丸	汽船	222		東亜海運	
杉丸	"	115		"	
竹丸	"	118		"	
大正丸	"	123		三井倉庫	
布引丸	"	119		三井倉庫	
泉丸	"	119		住友倉庫	
汽船計	6隻	896	1,344		
靜波丸	汽船	984	1,100	日本海難救助	
三保丸	"	632	911	"	
秋津丸	"	610	422	"	
北安丸	"	558	794	大東海運工業	
救助船計	4隻	2,784	2,917		

84