

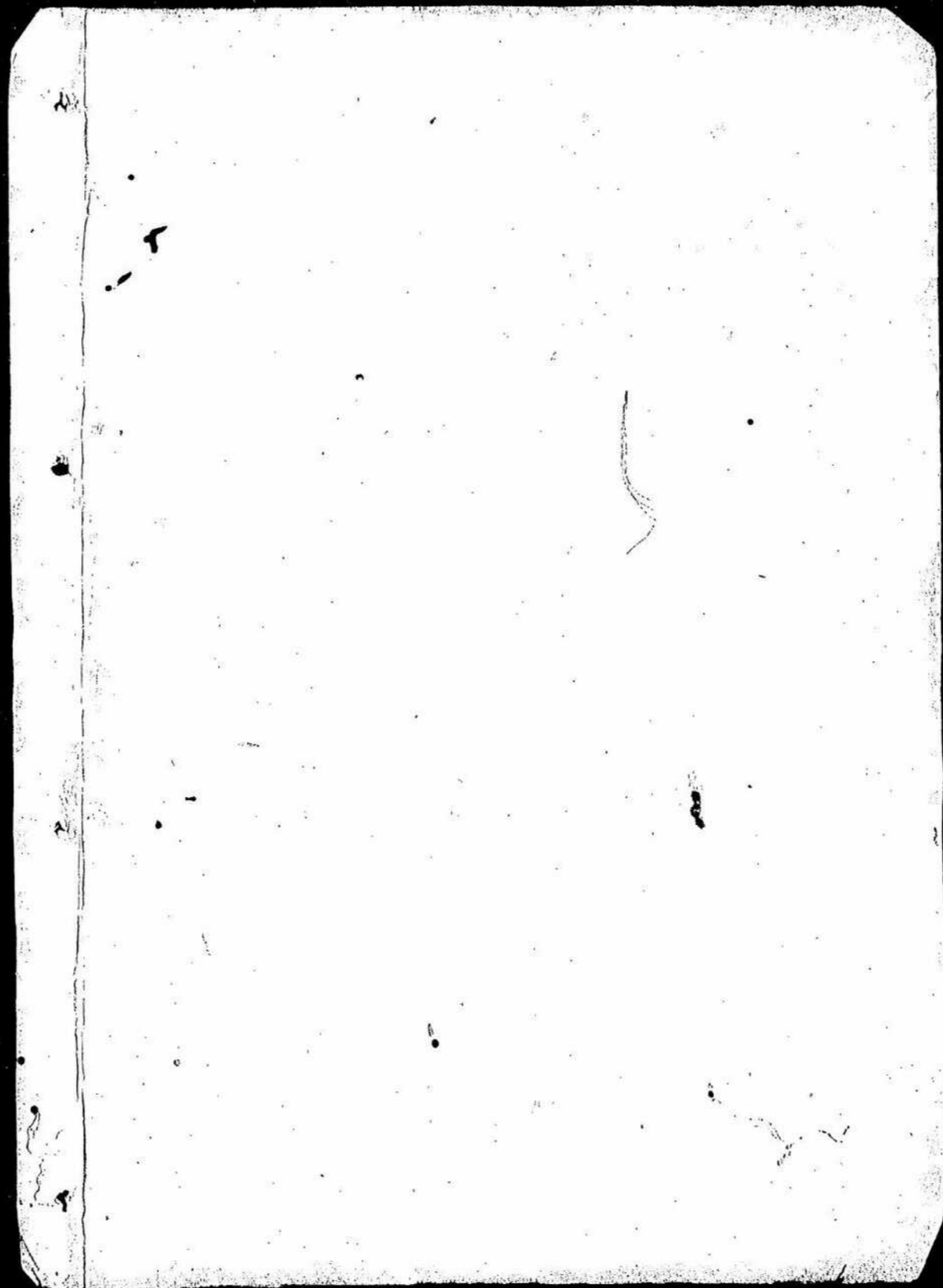
民部官諸記類

明治元年
三月至九月

六

国立公文書館	
分類	警察庁 56 (務)
排架番号	3 A 13-13 4





民部官諸記類目
明治元成
 三庚午年
 三月

目錄

一	久美縣下村々ハ十八歳ノ者名前書	二七
一	函館蝦夷地米金廻送ノ要スル情實ニ付伺	一
一	延白伊勢兩官諸社ノ配札ヲ渡直ニ白紙ニ製造ノ義ニ付慶光院言上	二
一	倉敷備中國村々社人官位ノ義并官ノ伺	三四
一	神祇毛利陸奥健目ノ義ニ付并官照會	四五
一	高山縣知事添願	四
一	大阪府兩管内餉段ノ義ニ付伺	五六
一	民部省元函館府職貧西田耕平身分ノ義	六七
一	直人氏座光寺右京知久大衛門五郎等ヨリ御警衛御用向被仰付度義願	七
一	久美縣下人口戶數ヲ惣高廣狹等ノ取調書	八
一	箱館產物捌方ノ為会所取建最寄国々府藩縣ノ布告ノ義申立	九
一	兵庫縣下切支丹類族無之義ニ付届	十
一	直人氏濃州郡上郡村々御料直百姓ニ被据度義歎願	十一
一	公尾州熱田社長岡筑前守ヨリ三浦芥之助入寇赦免	十二
一	捕七旧旗下神保某潜匿ニ付本司判事申出	十三
一	縣一川柳藏任官等届	十四

一人 直領 大津縣知事復職歎詠 十五

一坂縣 孝子義僕職業之精、者金川下賜其 十六

外賑恤、義伺 十七

一行政 並山大官品川等、三縣管轄替地所 廿一

受渡方違 廿二

一全 酒井德之助、封其外松前、賤干代地 廿三

所引渡等、義違 廿四

一民部 中下大夫上士石高其外、明細調離形 廿五

一全 社寺領、歲入、公取調方、府藩縣、違 廿六

其書式離形 廿七

一行政 大夫士其外、減錄式、方向未定等、 廿八

領地引渡、申途、公取計、振違 廿九

一民部 舊歸縣下、領國收地、境取調、義伺 三十

內務省

一行政 酒田民政局、上松式部、旧領上地、 三十一

義違 三十二

一全 福嶋磐城白川三縣、酒井德之助土 三十三

地替、義違 三十四

一民部 鳥井新三地所、義、付違 三十五

酒田民政局、佐竹溝口、岩城、吳伊那縣 三十六

鳥居土井等、管轄替天土地替等、 三十七

義違 三十八

一行政 豐崎外、亦丸藩縣、廢合併管轄替地 三十九

所受渡等、義違 四十

一民部 府縣支配所、川々官普請、場所取調 四十一

義違 四十二

一全 川蒸汽器械取調、齋藤三助、出立、義 四十三

神奈川縣、掛合	三十三
大藏 燈明名取扱ノ義ニ付坂田出納權正	三十四
一省 達	三十五
一民部 名古屋藩取人馬其外取調方達	三十六
一公 長島藩伊那縣等ノ東海道佐屋路見	三十七
一會計 公天在告等ノ義達	三十八
一官 堤防橋梁上水等ノ義官帳司ヨリ伺	三十九
出ニ付會計官往復	四十
一民部 支配所村々堤防ノ義ニ付取締方達	四十一
一公 真平松平長崎府等ノ豊前圍宇佐	四十二
郡廢瀬井手普請所ニ決定ニ付日田	四十三
縣ニテ取締ノ義達	四十四
一民部 宮谷縣ノ下利根川公水居切村振割	四十五
ノ義達	四十六
一伊那 水宮造立ノ費金價目当上申	四十七
一奈良 春日若宮御祭礼ニ付弁官ノ伺	四十八
一伊那 路傍斃人調書届	四十九
一越後 管轄石高總計書進達	五十
一堤縣 極老ニテ扶持被下ノ節調減ノ義上	五十一
申	五十二
一 丹後外ニ國租稅金年々大藏省上納	五十三
仕訳書	五十四
一 元參河知縣奉水筑小相康下ニ付諸	五十五
務伺	五十六
一 度會 伊雜官祝部一付ニ付申出	五十七
一 伊那 阿部美作家来米全米取札必置方等	五十八

内務省

申出	九山作樂外三十三名補任	五十四
林。民部權大丞盛岡縣、出張旅費仕		
出書		五十一
度會 大路陸奥島井転倒、付附會証妻、		
助申出心外方伺		五十二
度根 中山道江州高宮宿取歸後、義、付		
伺		五十三
民部 土木司上水御用掛三橋市即兵衛外		
志名、役儀美免		五十四
外回 奥州、生糸整印紙器賣、義		
二付懸合		五十五
神職、者莖儀、社僧別吉復節等、		
内務省		
義達		五十六
民部 拵丹坂永沢寺兵庫縣管轄替達		五十七
招魂社筆賣一萬石永世下賜		五十八
太政 諸寺院下馬下乘揚札取拂		五十九
仁和、大覺勸修、三寺門跡、永宣旨		
以僧官美免、儀廢上方達		六十七
太政 鹿兒島藩軍艦献上、付達		六十五
官 戶籍改正取歸方、義、付達		六十六
出納 四未取扱上、不正、所為、ル、ル、ル		
頭以下、処分規定		六十三
治河、使設置、後、縣、象、以、即、治河、掛		
拜命		十七
治河、義、付達		十八

一	治河ニ付水利ヲ興シ民福ヲ進ムル	
一	攝府藩縣ニ於テモ計畫スヘキ旨達	十九
一	信濃川治水ノ義水原縣ニ達	六十四
一	民部 中村朱一外百四十餘名任官出仕被免	六十五
一	畿内尾山陽山陰其外諸道社寺願伺	
一	等東京ニ美出方達	六十六
一	行政 外國航海ノ者印鑑渡替再達布告	六十七
一	全 外國船ヲ雇入不開港場ニ運輸禁止布告	六十八
一	全 外國船ヲ雇入品川沖ヨリ出入スルモノハ東京運上所ノ免許ヲ受クヘキ旨布告	六十九
内務省		
一	大政 列藩支所ヨリ諸品運輸其外ノ為ノ外國船雇入不開港場ニ入港ノ儀ニ付更ニ布告	七十
一	全 箱館港常同商人ノ賃渡地取戻方外務省開拓使ニ達	七十一
一	行政 英國王子渡来ニ付達	七十二
一	全 士農工商共入軍ノ者諸入用取計方有宿無宿ヲ以テ区分違	七十三
一	大政 法ヲ犯ス者ニ能ク事實ヲ記シ可処分旨達	七十四
一	刑典処分申渡書ニ刑期ヲ不書加義ニ付伺	七十五
一	大政 諸官實及宮華族ノ家士天藩士等公	

事出入ノ節本人又ハ家来呼出方布

告

七十六

一行政 漁頼ノ徒取歸ノ義ニ付違

七十七

一民部 旧幕府ヨリ引継ノ兵隊下ル府縣兵

教員有司姓名等取調方違

七十八

一 不開港場規則難航救助心得方違

八十八

一 東京ニ於テ貢士ノ會議開設ニ付各

府縣ニ公議ヲ興シ下情上達方違

七十九

一行政 諸官賃借邸宅建家坪敷修葺料ホ

規定

八十八

一 諸藩邸兵武士地所地押領押借住居

心得方等違

八十二

一 萬石以上以下押借又ハ添地等願兵

内務省

部令異変アル節心得方違

八十三

一行政 京都府軍務官跡屋敷ノ移転ノ義違

八十三

一 六寺官以下租ニ部定押借願美出ニ

付御違

八十四

一民部 弁官支配向附度領兵押借屋敷取調

離形

八十五

一行政 東京府下茶園開墾ニ付邸宅外當分

押借或ハ圍込地所返上ノ義違

八十六

一 武士地東京府管轄ノ義違

八十七

一般船隻地情書
多し事多し
信州之定守末只多し
事加廻船多し
おきし事
船隻地情書
御名格

十一

元年

御名格

一般船隻地情書

御名格

御名格

御名格

御名格

一 船隻の運送に便を計るに
上流の船隻を減らし下流の船隻を増やす
に便を計る

上流の船隻を減らし下流の船隻を増やす

一 船隻の製造に便を計るに
上流の船隻を減らし下流の船隻を増やす

上流の船隻を減らし下流の船隻を増やす

船隻の製造に便を計るに

上流の船隻を減らし下流の船隻を増やす

上流の船隻を減らし下流の船隻を増やす

上流の船隻を減らし下流の船隻を増やす

上流の船隻を減らし下流の船隻を増やす

上流の船隻を減らし下流の船隻を増やす

上より御返答に候はば

御中書に候へば進言申候所用重々

の旨に御承知又御承知申上

御承知に候へば御承知に候へば

一 御承知に候へば御承知に候へば

御承知に候へば御承知に候へば

高價に候へば御承知に候へば

御承知に候へば御承知に候へば

御承知に候へば

一 御承知に候へば御承知に候へば

御承知に候へば御承知に候へば

御承知に候へば御承知に候へば

三才及子加方家元字

四下全名速上

江戶名義上元

美濃府政屬

阿波中御言家来

江戶是輔
江戶長

慶應四年七月廿七日

辦事
所役所

乍恐奉建言

一 河一新、月河亦告、仰出、於河旨、拙承仕、
右、月尚春二月、願書ヲ以復飾、於河奉公、
其、河下、知奉、於河、其、河、通河、
其、年、難、方、其、於、河、急、務、河、多、端、之、河、河、
仰、寸、忠、之、願、度、乍、不、及、苦、心、之、所、在、奉、申、上、
又、天、地、開、闢、以、來、系、物、育、之、由、也、之、河、神、明、之、
河、如、獲、象、之、所、以、年、每、伊、勢、每、官、諸、社、之、

三二

配、礼、諸、國、之、玉、之、所、有、之、河、人、仰、志、之、河、
河、古、礼、之、お、お、之、自、所、不、火、中、政、之、或、川、
流、之、河、不、應、介、不、混、乱、之、河、少、之、河、其、恐、也、
其、之、河、初、之、河、其、心、之、河、終、之、
亦、恭、敬、納、也、度、奉、之、河、仰、今、敢、仰、一、新、之、
柄、之、河、於、神、德、河、國、恩、報、之、河、民、之、河、勤、先、
之、河、於、若、意、故、之、河、礼、之、河、諸、國、府、之、河、仰、
於、地、政、之、河、取、聚、之、河、於、京、都、祭、典、之、河、執行、

相為能上餘紙包紙おを法降之地お為之瀧真
白紙製造之上 物廷御用にお為之度幸河幸要
之す方不ハ幸國運境之民、至之御神徳御國
恩を仰々志先子とす之あ二つ中は御國内少
費聚々人力を勞苦之用と似有之、是ハ
出之御用之可之幸力之完之莫大也此也
公恐 物廷大半之御用、お之可中之可也
上幸河御採用、お之御御幸公之一端也

幸言上紙恐惶敬白御上

慶應四年九月

伏紙

新島三郎御採用御用御上

辰十月九日幸河

新島内官

幸河院

新島三郎

官位願字

当縣支配地備中國川上郡中郷村
社人藤本坊中平ノ口郡塩田村社人昌
右所官位願字ノ事ナリ上系及度及所
願出多故即下新相渡公系ノ如巨
細存入ノ願去リノ事ナリ

九月十日

倉敷縣

辨

所役所

奉願口上書

倉敷縣御役所御支配

備中國以上郡富田郷中野村坂本村
遠原村塩田村大元幡宮鯉迫大明神
御前大明神湯屋八幡宮嚴嶋大明神
夫廣言諏訪翁神御鉾大明神木山宮
天神宮廣嶺大明神水分大明神豊畑
大明神杵築大明神長田宮十五社大宮司

藤本出羽

伴

藤本瑞之輔

藤原政宣

今般私義改名長門奉願題目相續之神使相勤
申度奉存候依之舎敷
縣御役所出願仕御添商持奉差上旨間何卒
願之通
御許容被為成下候様宜奉懇願書誠恐誠惶謹言

明治元辰年九月廿五日

右
藤本瑞之輔

辨事
御役所

奉願口上書

倉敷縣御役所御支配

備中國川上郡塩田村

御前大明神 木野山宮

孫嶺大明神 三社神主

赤木八右衛門

伴

赤木昌吉

平忠長

今般 和義 改名

奉願題目相續神後相勤

申度奉存負依之倉敷

縣御役所出願仕御添箇持奉差上在間何卒

願文通

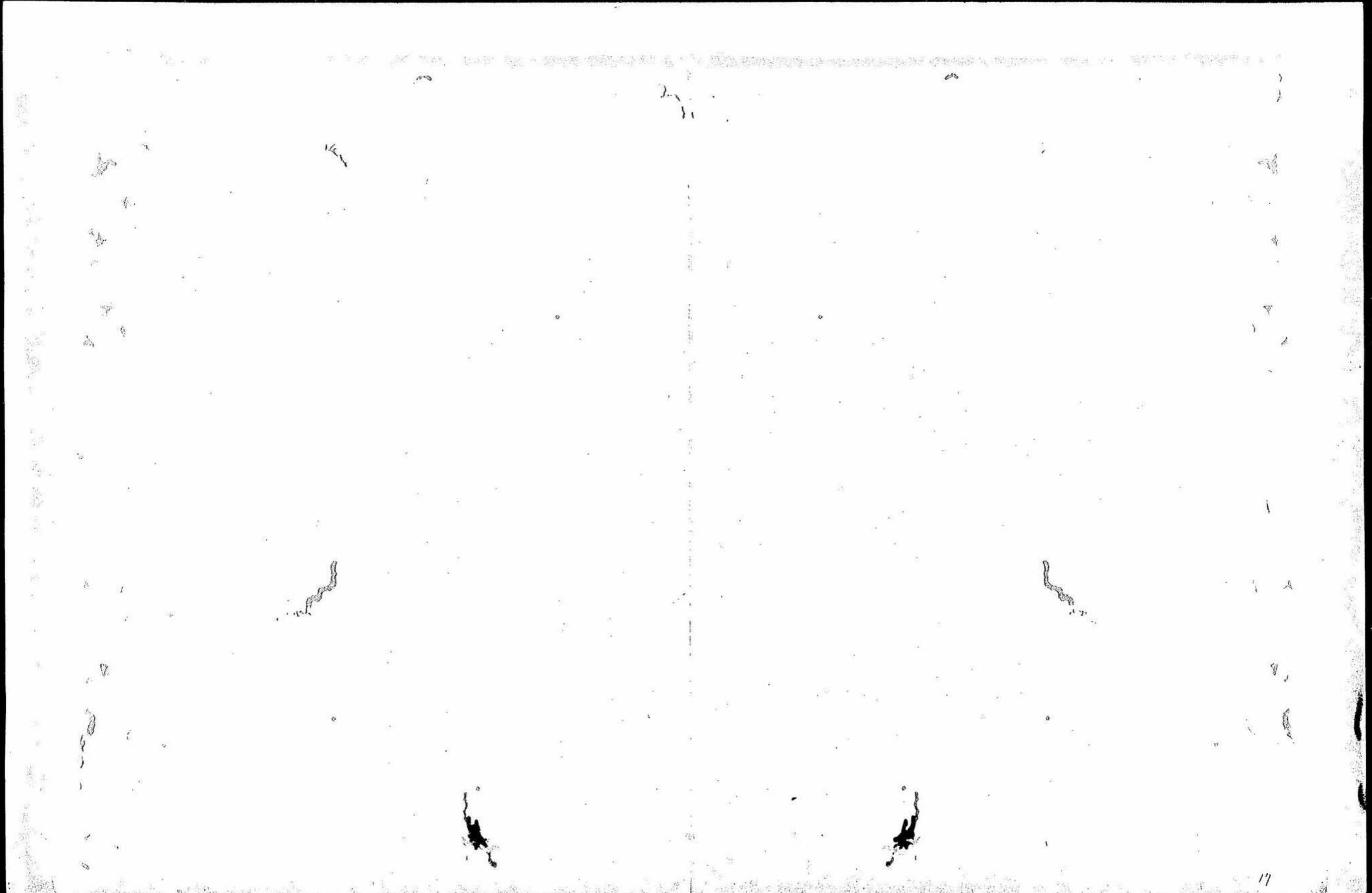
御許容被為 成下後探直奉懇願誠恐誠惶謹言

明治元辰年九月廿日

赤木昌吉

辨事

御役所



裏面白紙

利我...
 多利...
 一...
 内...
 作...
 并...
 及...
 心...
 才...
 亦...
 有...
 書

飛騨国三宮神主毛利隆康公家督事件添款書

飛騨国三宮神主
梅村速水

めくれず

毛利隆興官儀を官位儀有りの舟
所届中上の急を所出汰御下度持預山並

長
十月

飛騨國高山縣知事
梅村速水

神祇
御役所

THE UNIVERSITY OF CHICAGO PRESS

急

大坡府 函書面回府司 嚴掛抄卷 國郡
持卷口 函國書 再地身 致在存卷 因之變
疆域上 係 但書面 再在 在紙中 上
判事 法京 志由 美空 既在 一併
回縣 回意 為戶 為

十月十八日

府縣掛

通六

便

制二泥

因之變

國郡

阿利本...

山

同府司農掛橋本卷

國郡之村介合其特ノ便利ニ

因之變更之有リテ必之毛古

制ニ泥ル可カラス古今ノ制廢皆

善由美

然ルニテ有之原大坂

右件

縣内議相變ニ名上其雙方

ノ便利分明ナリニ云々

府縣掛

通ニ此 休件可然

實非真天

大坂府

司卷武橋本基之助抄系之書

面外之圖面三冊を添へる

堺縣

判事清原貞由外方既無其跡

今般府縣之制度を取建大坂府を提別八郎

河内一圓之官籍を堺縣にありてハ泉列一圓之官籍

をとりて大令ありて泉列を堺市街

に中央大小路を去り徳川氏に御河水を堺市に

屬し堤防を代官に屬し後より一新之後より後をも

川床を自ら堺縣に屬し堤防を當府に支配し

有るに中今復水害以來北岸堤防築造方付

全河より支配を改むる水勢を都合し次第に直

前系掘河を當府に支配し一橋を仰付る右大

和川を掘る地上と海も居る所を以て川床を當

府に支配し一橋ありて不承に方々二件

先達る橋本基之助に從縣に各教及問法を處

知事より抄りて根元掘泉の境を古書福圖亦

るも前件之通堺市街に中央大小路より處に

ありて依りて當縣役所共悉く提別土上屬し

後得て必標泉之疆域を分つ時を役所より南に

遷り堺市并に中分路に外路より方々之間浦

を併左より堺一ツノ街を兩所に支配し一橋あり

上 雜文

其を物持系に書

大府を提別八郎

泉列一圓管轄

本府泉國境を堺市街

氏に仰向水と堺市

一新之後、至るも

提防と當府支配

北岸堤防築造方付

分都令に次ぎし者且

一と指を仰付る右大

坊より取寄以川床

不存、方々二作

縣と各教及問答在處

水、境を古書禰圖亦

中央大小河と一處

悉く提別土上、属

方の時、役所、南

外、致、方、之、間、浦

兩所、も、之、記、し、す、指、北

變有之便利分明
上八申出之通可致事

成万事不弁有ハ必然ニ付有未ニ俟得程所也
提列地上有つ一舊幕府御多能い一未通
大和川ニ當縣ヨリ請括方便利有之者中
河内縣ニ封疆ニ侵至重ニ事件ニ至且
河内及彼縣屬ニ却水南之村ヲ當府ヨリ
支配い一々々事務混ニ自ラ民情ニ當得不
少長得々今般引然大和川中央ニ多能境
一以南之村ニ得縣引渡一孫由後古
徳縣白古々居下中出方少確儀上右
所所出有度長事

十月十六日

大坂府印

行政官

系紙

大和川北側

南側荒地有之

南側荒地有之

刈田村
庭井村
松本村
山之内村
遠黒石村
鳴村
北鳴新田

同南側

北側荒地有之

加賀屋新田
我孫子村
庭井新田
浅香山
七道領
南鳴新田
花田新田
船堂村

北花田村
万原新田
北高 春流作
大豆塚村
奥村

平月ホ心

九十二

庶務司

橋川 鑿一郎

大木 大輔

庶務 正

庶務 大佐

渡邊 大丞

庶務 権三

公紙河ノ儀者呈館有是慶止ノ事少奉
耕年ノ所裁有所所屬金也立勤也
免ノ事少奉ノ事ノ知久ノ在道
ノ事少奉ノ事ノ知久ノ在道

民部省

西田 耕年

奉文西田耕年ノ事少奉ノ事少奉ノ事
少奉有之儀止ノ事少奉ノ事少奉ノ事
務免ノ事少奉ノ事少奉ノ事

唐先寺抄本
卷之二
智度論卷之第二

一 度老等書系不度老等書

此後

王政 即復古政 陛下有政本者上系

中身者伏見勅搖在斯臣知臣身

速上系三守伺

天機之紀抄部不房身無撥取以有身命急速

上系高信而中身也 大政安二條御城日

此百公所生之說也 仰付身以第定所法既

後出安教即身下身久海海等也 仰付

武州格格取也若魁之序相勅書後格也

仰有古勅書卷及仰部書度也於大信書據

仰用南如道相勅書之氣取也道中假以下身

南節在新上中揚法書然氣今取由別勅書

此書卷 仰付身也身取也物之氣勅

王相勅規模也之氣取也相由之仰用也仰

下中書也取也身取也何年 仰受書上

可也仰持用奉願古以上

度老等書

度老等書系不

神心神心一事公館之能能我之能能上信之

有朕之身元也方之身其色深分其操業人
身之新吾自然性靈操操確確方之身其色深
高懸法也之此者勢之出也之此也

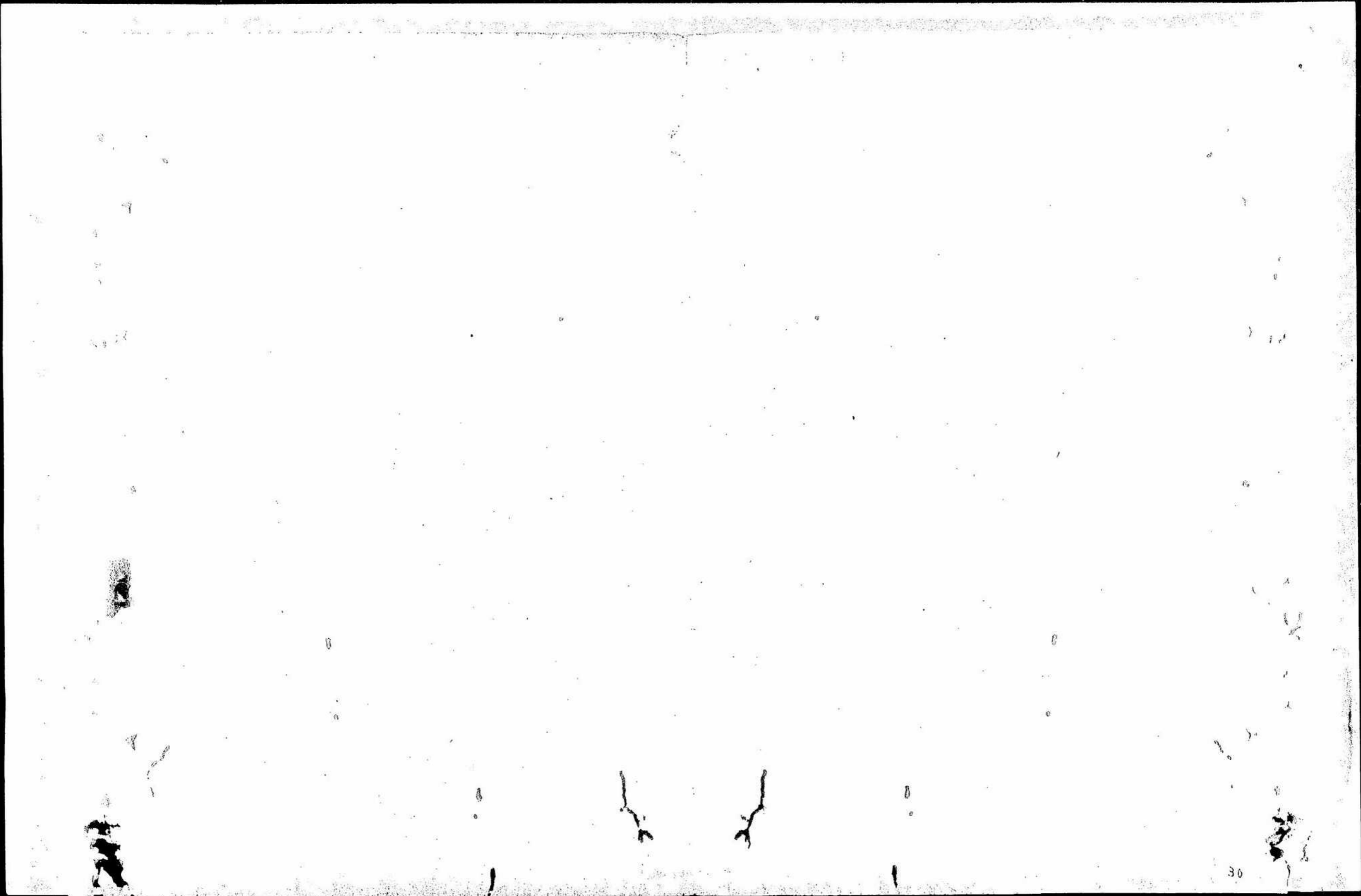
一月
知不在其節也

左馬之節操也此 仰出之通氣 所歸之
右馬之節操也此 仰出之通氣 所歸之
無私之恩從九孔坊之程之雅什 存操操之
上下連 仰出之通氣 所歸之

此者之身其色深 小身微力之身 仰出之通氣
此者之身其色深 小身微力之身 仰出之通氣
此者之身其色深 小身微力之身 仰出之通氣
此者之身其色深 小身微力之身 仰出之通氣
此者之身其色深 小身微力之身 仰出之通氣

知不在其節也
水所法人

何一過也其國象之中為之度也其事



明治紀元辰年十月

久美濱縣所轄

人口
戶數
惣高
廣狹

取調帖

府縣掛

十月八日
久美濱縣

實則
慶永
横井
真大

一惣人口 或核五萬七千四百三拾五人

内

四萬千二百四拾八人 丹波國

男 或五千八百八拾八人

女 或二千三百六拾八人

三萬八千二百拾五人 丹後國

内

男 或五千九百八拾五人

女 或二千三百二十拾五人

拾五萬九百八拾五人 但馬國

内

男 或六千九百八拾五人

女 或五千九百八拾五人

壹萬二千九百九拾八人 播磨國

内

男 六千九百九拾八人

女 五千九百九拾八人

壹萬二千四百五拾五人 美作國

内

男七千二百五拾五人

女六千三百五拾五人

惣戸數 四萬七千三百五拾五軒

九千二百五拾四軒 丹波國

八千二百五拾四軒 丹後國

五萬三千二百五拾五軒 但馬國

肆千九百拾八軒 播磨國

肆千八百五拾四軒 美作國

惣高拾九萬八千七百九拾七石二斗五升五勺

内

四萬七千三百五拾石五斗 丹波國

石六斗

四萬七百五拾石五斗 丹後國

七萬千七百五拾石五斗 但馬國

石五斗七勺

去方千九百忽牙牙
峇多 播磨國

去方九千百也接以忽
蘇多 美作國

一 廣狹

當縣支配所彼此分離
里程難於調修

以上

九

箱館府占

占

産物揚子為今所為建定書
五、度滿縣、今布告、如左別
幣、以觸、素、五、紙、書、九

二通

十一月日 府縣

予丁未年冬

能府占

凡物極者必為全所為其定實
有度焉然今布告其別
布以解其網書也

二通

十一月

府縣

廣永
橫非

一今般箱館産物捌方、為徳港會所取
 建手、高法と云開、船差地開拓、賊車と
 仕後、先大坂兵庫増敷、會所、開
 申、知、高氏、内、是、是、株、式、口、存、之、弊、
 力、南、法、差、踏、百、姓、共、直、買、不、相、成、自、然、
 産、物、高、價、小、一、七、捌、方、不、宜、早、多、米、價、其、外、
 諸、物、價、差、卿、考、矣、或、有、高、法、可、步、合、之、上、想、
 而、箱、館、産、物、之、後、其、箱、館、會、所、亦、あ、り、一、手、引、
 諸、船、方、農、民、共、便、利、を、杜、絶、相、立、其、有、南、今、
 會、所、取、建、手、最、亦、國、之、府、藩、縣、に、知、告、其、
 差、格、之、一、方、存、在、仍、別、紙、に、觸、案、取、個、紙、
 申、進、其、事、

辰十月

辨率了流

名無亦權判事 山東一市

市觸案

此、箱、館、産、物、捌、方、仲、買、共、名、目、一、新、
 箱、館、産、物、賣、捌、人、与、古、高、荷、物、之、後、
 館、會、所、切、引、引、請、取、扱、在、賣、捌、人、外、農、

南洋に於て是迄度々賣捌變換其屬最爲
箱銀會所不可申出矣今所取扱を不
船方に在賣買其後不致相背其との
申付矣科爲了者、系可勿心好奉

辰十月

十月廿

御方若、在御控 改正文案 批

此度箱銀會所開令仲買等、名目を改、箱銀會所
賣捌人、唱、荷物、の、大政、兵庫博、教、等、控
會所、之、建、御、引、清、之、扱、其、官、在、賣、捌、人、之、外、農
商、之、御、之、者、に、度、之、賣、捌、其、所、其、家、等、會、所
に、可、也、也、也、

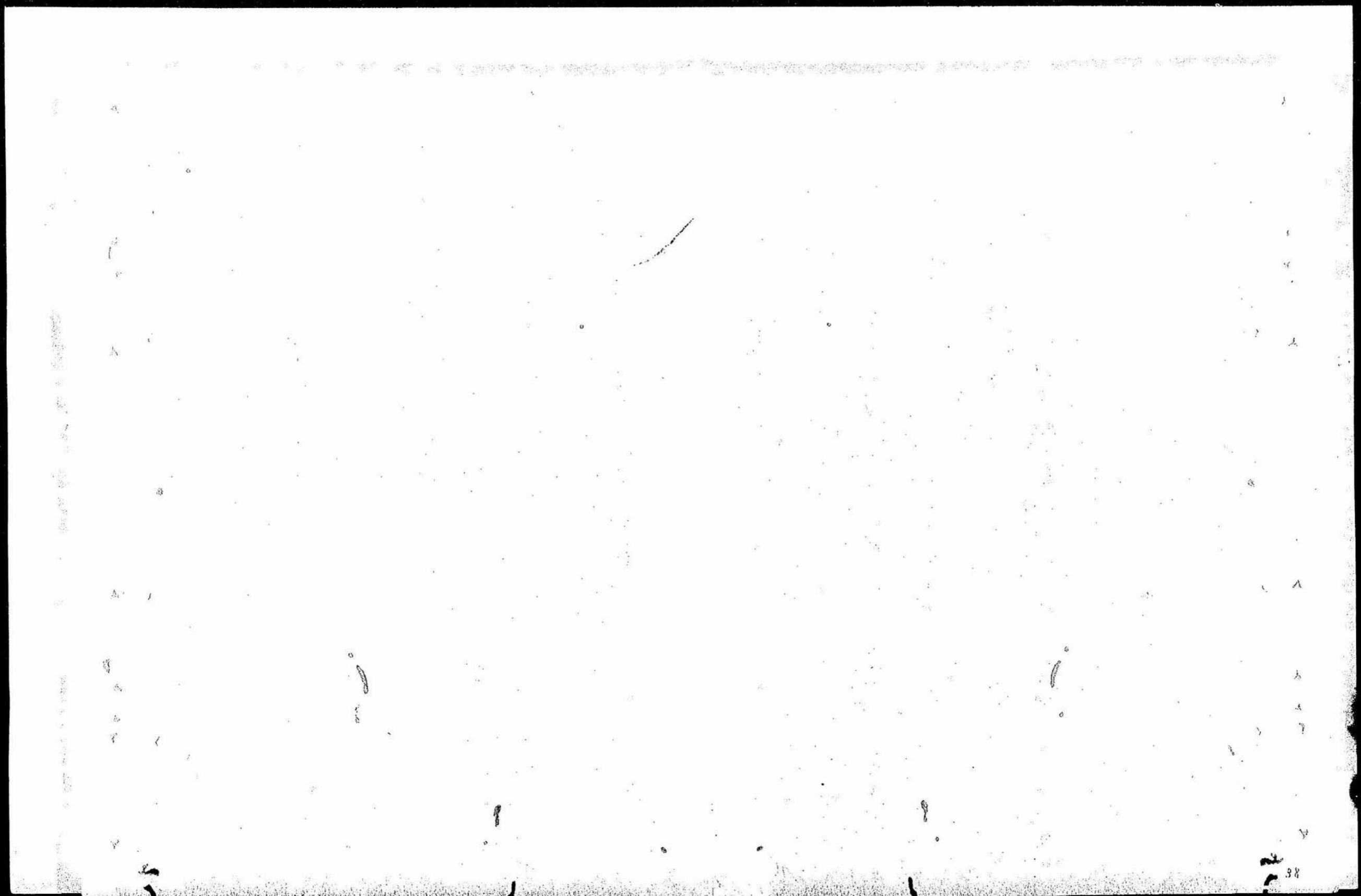
但今所、之、扱、之、者、に、直、之、賣、買、其、後
一切、之、御、其、家、等、控、之、扱、其、所、其、家、等、會、所
に、可、也、也、也、

箱館府

古、之、御、其、家、等、控、之、扱、其、所、其、家、等、會、所

十月

行政官



兵庫縣

辰
三月一日

支那新日報社丹波郡丹波市
支那新日報社

書

尚縣支記所按津措磨園村之加支冊
款錄之者查此處以限由所中地望

存
十一月十日

兵庫縣

辦事
後所

此乃新撰之序也... 附錄

不願也再編年報

私於七村百姓... 十月三日... 九月一日... 仍三市格... 代者之托... 新就山... 天朝御料... 社令... 村方... 白掛... 橋之

十一

代者之托... 新就山... 天朝御料... 社令... 村方... 白掛... 橋之

更之書攝使の申入書六月廿二日
下洞村覺徳寺に徒黨を募集進中
間、門入七十人余、取成西院共進
心之懐外、甚左、方、燒、社、七
十人、其、燒、黨、中、間、能、出、是、是
多、否、相、傳、令、者、五、一、歩、自、然、
五、積、心、得、心、也、其、心、之、同、中、願

書、備、廻、文、村、廻、山、山、

天朝御料、侍、抗、高、札、有、
小、前、私、書、也、

天朝、西、台、相、包、侍、古、山、役、者、之、者、
容易、信、不、不、信、之、内、女、月、青、山、
比、若、人、余、也、大、尚、為、行、鉄、炮、飛、道、具、
向、公、國、姓、新、出、席、及、家、事、一、所、也、



惣と若方と之も業同なるは操り支合百姓
一同古給の家敷を控村の玉後敷と
道延の女子伏たしつかり上の山に向
敷く下は隠しに白目も合事な致馬
難多を商とて小着も今う教し山々の
五ふ村の役兼長と山々の下捕とて
追を孫と爲つ鳥鳥を捕とて同姓
新古而及家敷知徳と口者合山村
尚又古田宿と追うけを伴道と百姓と
教と追我我と之と一生無年中道延び
名古白妻と教と女新張預仕の尚と
如く松のりかんと小提灯と古急道と踏込
業同長持たしと破つ又鉄炮と業
此の事後名古白妻の山書付より同

木材仕合其時事申言地...
 加極強...
 松表...
 強...
 此...
 此...

難...
 固...
 上...
 通



天朝御新山皇百姓は為 山右皇成備
車形上公想又と船名之用山右備行村
蓋就口如新七席及家果捨本長年
三人在乙系村山陳自山右備の遠
入門移り山右高田山右備の尾川
妻分門備の家軍に入山右備の系
船中御船と云ふ山右備の古備の遠

命書上系不印の遠山右備の系
四地以し山右備の系山右備の系
山右備の系山右備の系山右備の系
山右備の系山右備の系山右備の系
山右備の系山右備の系山右備の系
山右備の系山右備の系山右備の系
山右備の系山右備の系山右備の系
山右備の系山右備の系山右備の系

安堵之世成山管其山極分百歳百捕百
概尸解山唯今之至百運其山末

天朝御科為法免田地既以題之為之
之村之以之市一若得之始末極深
御情為之以領之何國進之

天朝御科之為之山極置之及在終之
尚又事用御中極之候之村之役之志

伏在進之及極進之為之御等法存之
法存味之下極之山末百之安堵之信
農業之極永之

天朝様之御年貢法之上御山末之御中
上之及世之極一為之在御願之山末

朝廷御科 之進之及極之御中
法則之山末



辰十月

大政官
辨事
所役所



右七ヶ村
小栗平代
戸川村
祖原世村
東乙系村
法保村
下洞村
下澤村
三木代村

傳
惣
云
云



此是社神、のり出、おれ、ト云

奉款口上書

一 弘安近親濃州山縣郡小倉村三浦芥之由と若
當正月大原少將棟海軍御後艘之刻供奉は作付
出張仕在然、三同人为主中ヲ見掛、作元之助相手取
同村農民を合体改幼年之家族之侮り芥之助
彼中不執牛、必立之在、強新中、芥之助
何分芥之助出役中其邪正分別不仕在、身帰宅
此程後段是、有精、おれ、仕得、何、更、以、入
不、一、刺、大勢、権威、之、居宅、家財、亦、破壊、

十三年

一 及行作不得止、和訴、早速出村仕在、始末尋
問、之、前、案、同様、おれ、之、仲、以、用、捨、後、是、
不、一、尚、以、多、勢、之、身、動、ハ、身、傷、之、可、及、場、合、
之、至、至、免、裁、角、仕、居、之、方、今、之、時、世、變、之、為、
事、也、之、達、 上、聞、仕、在、之、守、懼、入、且、切、年、之、
家族、其、急、難、可、救、之、事、得、亦、向、郡、大、案、村、四、郎
右、之、取、扱、之、以、右、事件、之、邪、正、不、拘、種、併、之、
其、存、家、財、亦、夢、拂、村、人、中、立、之、任、意、之、不、取
敢、金、七、百、兩、足、之、其、場、合、屢、取、能、得、之、仕、在、
然、之、當、四、月、下旬、芥、之、助、等、 以、月、御、様、之、以、暇、之、

歸宅後以再應村方申之在府當五月三日笠
松河彼所分所呼出と云何等、此會議も不
在入牢上、作付親類也、此會議、此後、
願也、此後、此採用、此後、此後、
も不、在、不安、寢食、家族、
余、落涙、而、就、在、
芥、の、多、病、在、
喜、の、心、身、與、人、命、
此、所、穿、鑿、
病症、
下、宿、加、養、仕、
入、牢、
救、免、

之、後、
作、付、益、
罪、科、
款、方、
此、後、
一、同、
周、金、
機、令、
即、仁、
願、



此隨寺款願在何年並松縣之宜即通達乎
願上在望

十月二

尾別執田社官

長岡筑前守下

辨官

印役所

神山力云々

和歌高句行高

高句行高句

六千在春高

一貨 二高

神 伝 集

在老世将ハ軍集高城伝高句

行方ハ不知同ハ其弟ハ高連右領知ハ高

古院ハ居住政高句高句高句高句

王ハ志高句徒ハ隨高句政高句高句高句

由三

知行可元代室

山崎伊兵衛

此高句高句代高句高句高句高句高句

高句高句高句高句高句高句高句高句

神保高句高句任高句高句高句高句高句

安高句高句高句高句高句高句高句高句

歸高句高句高句高句高句高句高句高句

領分百姓年貢ハ多張神保殿収納致
可也

十一月九日

梅吉判子

左大坂藩
川柳庵

任権少屬

二月廿日

左大坂藩
戸澤朝太郎

任史生

同上

笠松縣

左福井藩
野村権大屬
通稱格平

右之藩字政政亭之番字教守格平

仍罷免本官

二月廿日

左大坂藩
古場権大屬
通稱格平

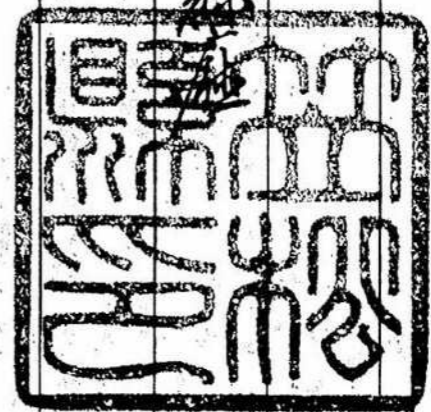
右病氣仍罷免本官

同上

右之通三月申別任進退官由也

育

笠松縣



民部省

法中

笠松縣

十
五

上

去
月
癸
巳
午
時

吉
時
子
時
辰
時
巳
時
午
時
未
時
申
時
酉
時
戌
時
亥
時

寅
卯

辰

卯
辰
巳
午
未
申
酉
戌
亥
子
丑
寅
卯

久慈郡書附奉清内申上書

一江島郡々急代々私共公忠尚

縣令縁所法職之儀時々申奉致取共公忠元

天知在共換被居 仰候事細奉志奉畏共此上

法西院家書之四五月上申奉志深意奉及申上

申上申上自然年日奉外 縣令縁所法職

仰候共公忠誠之致是候悔申上申上申上致取一紙

法西院家書 成下申上候申上申上申上申上申上申上

今申上申上申上申上申上申上申上申上申上申上申上申上

申上申上申上申上申上申上申上申上申上申上申上申上

申上申上申上申上申上申上申上申上申上申上申上申上

仰附申上申上申上申上申上申上申上申上申上申上申上申上

致書申上申上申上申上申上申上申上申上申上申上申上申上

久慈郡書附

上申上申

申上申上

二月十日

申上申上

下申上申

申上申上

高橋郡
下

志原門下

那珂郡

中津村

蒲生郡

南河内村

五ヶ所村

高橋郡

松山村

新内下

高橋郡

乾村

西原下

口郡

下丸子村

左八郎下

浅井郡

多田村

深谷下

甲斐郡

南土山村

源八下

白

左多村

又八郎下

家水様
多羅庵様
幸田様

大洋縣方 乙一五〇

寫

志 籍 子 後 職 方 新 海 書

山 丹 河

上

那 々 書

久松公書附奉御狀其

一 近江郡中 聖之 聖公也 御狀 御狀 御狀

有東土召極之 御狀 御狀 御狀 御狀

御仁政 御仁政 御仁政 御仁政 御仁政

御仁政 御仁政 御仁政 御仁政 御仁政

御仁政 御仁政 御仁政 御仁政 御仁政

御仁政 御仁政 御仁政 御仁政 御仁政

御仁政 御仁政 御仁政 御仁政 御仁政

御仁政 御仁政 御仁政 御仁政 御仁政

仁政之今日之在 御仁政 御仁政 御仁政

新田郡
三橋村

三橋村

日那郡

江原村

三橋村

日那郡

井ノ上村

三橋村

日那郡

東河内村

三橋村

日那郡

下夫多村

三橋村

日那郡

龍村

三橋村

日那郡

芳根村

三橋村

日那郡

甲斐村

三橋村

日那郡

龍村

三橋村

日那郡

小栢村

三橋村

家平遠而極
多遠極極之極
葉内海之極

口部

下

下

下

下

下

下

下

下

下

下

下

下

下

下

Handwritten text at the top of the page, possibly a title or header, which is mostly illegible due to fading and bleed-through.

A vertical handwritten line or signature on the right side of the page.

孝子侯^長借職業為積之者所慮失於府屬縣
 西平山後所布令之有日長公積業領地之令者
 吾願之爾故之可有之將去士右更領地社有願
 之令於當縣名故中必之故力念而同令中
 七十餘以上のものは又同故八十餘以上の將
 第のものは同故の故一と第のものは
 右名度人の不抱作給と名のもの又も信合たりと
 第のものは同故の同令中のものは同故の同令

十七十六

宣補外

- 九拾柒以上 一〇〇
- 八拾柒以上 二〇〇
- 七拾柒以上 二〇〇

此故之故者當縣支配と名故のものは同故の
 後積後名願及之可流承之の當分當所長後
 大極那之の分人の名は同故の故極那中
 大那之故の當分月去大の分人の故極那中

於乃大天日台形余慶多氣公大かりゆのり
平島(大坂)

行幸中河原坂平島台於當縣之官庫の山に
有平島中校馬車角若く平島馬車先を食ふ
平島台上に旗幟十の及百捕食の故のり有
有之或馬車形氏後有旗之象と食のり有之
馬車形の名を記舞の上東の言上は平島馬車
白岡合平の身と名を記舞の上東の言上

十月晦日

阿 縣

行政官

八月廿五日

神奈川十里四方於其府可有支

配事

八月

民部省

十月六日

天下一新ノ御政體被為主第一民庶ヲ
 綏ニ各其處ヲ得テ倦サレニ 御趣意ノ處
 倉卒兵馬ノ事起リ不設為得已次第ニ候得
 昔今日ニ至候上ニ念國幸ヲ強クニ 皇基ヲ培植
 移為遊今般新ニ治河使被設天下ノ水利大ニ
 御所置被為在候ニ付テハ差哉、近歲ノ地ニ於テハ
 激川隈防等十分ニ修復致シ以後ハ官ヲ除キ

民部省

民利ヲ起シ候ハ勿論是又浪華ヨリ運送等ニ
 是迄ノ年石道船ヲ行ハシメ人力ヲ費シ實ニ以
 不便利致令百ノ御偉業ニ不相副治河是非昔
 蒸氣船ニテハ以威利用可方之候處河分吾來
 騷擾ノ折而終ニテ激川ノ隈防艾ニ御行而兼
 信得考東北征討畧平ノ功ヲ蓋シ候六迄
 右等ノ義ニ御詔儀被為在テ天下水利之
 道ヲ起シ民庶福ヲ生シ修補被行出修河

卷之七

府藩縣於此方相心得上下同揆其地方
最壽之執三吏之利實得矣相考勉勵不致
御沙為候事

十月

民部省

十一月七日

後藤象次郎

今般治河掛被仰付候就其地天保山
新港開鑿別々盡力可有之被仰出候事

民部省

十月十五日

天下一新更始之御政体務為主兼一兆民
 生ヲ安之業ヲ樂之人心ヲシテ倦カラス也 御趣意
 之折柄倉卒戎馬之事起リ之ヲ不為得已
 功亦不可及之故得与今日戡定之功ヲ登
 稍平穩之赴候六念回奉ヲ強ク之 皇基ヲ
 振起スル也 即良圖万方之如底ニ成由ニ地ニシテ
 激河ヲ諸川水溢暴漲沿河之民苦害之憂

民部省

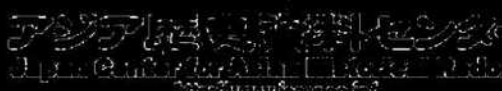
陛下沈離ニ至リ候ニ昔未ダ其隈防ヲ修シ申電
 ヲ復スル能ハス又災之存致不得已ト雖也
 其害ハ甚重ニ候ニ恊ル由急務ニ盡テ又
 浪花港ヨリシテ激河之運送ハ一日不可欠
 儀存存急務ニ候ニ擴張シ急氣船ヲ以テ
 修シ至急ニ終ニ波等加ヘ一時ノ以急務ニ候
 或ハ片年洲通ノ三十石ト唱ヘ候運船而已
 頼ニ居修ハ實ニ扶少之陋習ヲ今日維新之

十月十八

御偉業。不相副。既況や眼前ノ民者。之
 不飲。之。以。而。不。能。多。属。乃。有。以。古。以。後。後。後。
 乃。有。乃。有。乃。有。乃。有。乃。有。乃。有。乃。有。乃。有。
 恐。及。
 積。累。積。累。積。累。積。累。積。累。積。累。積。累。積。累。積。累。積。累。積。累。積。累。積。累。
 除。水。利。之。興。之。天下。之。人。心。之。
 要。務。專。之。勉。勵。可。之。之。之。御。沙。以。
 治。治。河。之。後。身。過。之。

民部省

道。



十一月十七日

天下一新之邦改體被為立第一民庶ヲ綏ジ
各其所ヲ得倦ザラシムル所趣意ノ處倉卒
兵馬之事不為得止次第モ候得共今日ニ至リ
候上ニ愈國本ヲ強クシ 皇基ヲ培植被為
在候ニ付今敢テ治河使被設天下ニ水
利大ニ所置可有之候就テ近畿之地於テ
淀川堤防等十分修復致シ以後水害ヲ除キ

民部省

民利ヲ起シ候ハ勿論且又浪華ヨリノ運送亦モ
是迄ノ三十石通船ニテ徒ニ人カヲ費シ 實ニ
不利利存今日ノ 所停業ニハ不相副也
是等無益ノ取船ニテ仕掛ケ利用可クシ
堤防サヘモ所行ノ届處ト共東北討畧平蕩ノ
切テ奉旨ニ及ビ退テ水等ニ及モテ治修候
大ニ天下水利之道ヲ修ミ民ノ為ニ福ヲ生シ
候也 仰奉旨 府藩縣 於テ此旨ヲ為上下

辛未十九

日猷其地方最寄ヲ執テ夫々利害得失
相考知知了後言 評沙汰事

二月

民部省

明治貳拾年二月

久美濱縣所轄

丹波

但馬國去辰六歲以上御田減名前書
美作

二十



一已八十九歳

丹波國氷上郡

青田村

百姓

栄藏母

云々

一已八十九歳

船井郡

八田村

百姓

浅兵衛母

り急

一已八十九歳

但馬國朝来郡

興布土村

百姓

良平母

存洋

養父郡

廣谷村

百姓

吉兵衛母

一已八十九歳

きよ

美作國勝北郡

廣岡村

百姓代

三郎右衛門母

一已八十九歳

志

小畑村

百姓

勘藏祖母

一已八十九歳

志

上香山村

百姓

利藏母

一已九十一歳

志

柿村

百姓

春吉母

一已九十四歳

志



一 己八十九歳

関本村
年寄

善四郎父

伊左衛門

吉野郡

壬生村

百姓

勇藏母

一 己九十一歳

リ忌



合人数拾人

九拾歳以上三人

内 八拾八歳以上七人

22

蕪山縣

今般最寄替被仰付其縣支配可
武花國多摩郡 高五万六千石余
品川縣支配被 仰付同縣支配可同國
入間郡高森郡 比企郡 高五万
四千石余大宮縣支配可同國比企郡
高六千石余別紙鄉村高懷通其縣
支配被仰付候間此旨相心得地變
受取渡可致事

民部省

行政官

四月

大官縣

其縣支配可武花國比企郡高六千
石余蕪山縣支配被仰付候同鄉部
引渡可申事

四月

行政官

西川縣

今般最寄留被仰其縣立記可或也
 八河那 高唐那 比企那 之內高五万
 四子石舍 蓬山縣 立配被仰自回縣立配
 所回國多摩那 高五万五千石舍 別紙
 鄉村高帳之通其縣立配被仰自
 候河此旨相心得地可受取後等
 能事

民部省

四月

行政官

五月九日

酒井德三知

岩代國若松藩主轉封改仰付置彦
令叙彼地節用取事其進弓代他下
修弓節河法取事

五月

行政官

日

民部省

十九世二

若松藩主後別命之通酒井德三知
御沙汰之取事取事不得止情取事之
候儀之其代り地之進弓其取事之
下賜候法取事之取事之取事之取事之
甲斐權女迎案使進後控判事林
案取事之取事之取事之取事之取事之
宣其也

松前勝子代

其方官轄柴橋民政司之儀

其系大友溝口伯耆守之儀

候地所存郷邑所急達引渡可申事

三月

民部官

民部省

松前

何國何郡

上下中大夫
何之惟領地

何令何程

何之村

何程

何言

子年
物成

承承何程

沿諸渡物之候之由除全收納言

丑年
物成

承承何程

寅年
物成

承承何程

卯年
物成

承承何程

辰年
物成

承承何程

何言

去年子方居延五年平均

永 承
承 承
承 承

外

畑田 友別河程

流見
作百
場場
款

子年

友 承
承 承
承 承

丑年

友 承
承 承
承 承

寅年

友 承
承 承
承 承

卯年

友 承
承 承
承 承

辰年

友 承
承 承
承 承

去年子方居延五年平均

友 承
承 承
承 承

去年子方居延五年平均
去年子方居延五年平均
去年子方居延五年平均
去年子方居延五年平均
去年子方居延五年平均
去年子方居延五年平均
去年子方居延五年平均
去年子方居延五年平均
去年子方居延五年平均
去年子方居延五年平均

承	承	承	承	承	承	承
河	河	河	河	河	河	河
程	程	程	程	程	程	程

山林

方在中央下大矣在右部之雛形之通一人到

河	河	河	口	口	池	河	河	河
子	子	冥				年	逢	上
有	有	加	反	采	采	殺	負	上

右之通相遠無以在及明

年芳月

河河
縣府

民部官



府属縣

今般社寺飲氣令子以爲彌身之治之
 甲子子之明治元成辰之五年在物之
 可經別成雜於之振之也其後管轄之
 府属縣之系自限之當官之也
 之月 民部省

廿四

表紙
 河内河郡之内鄉村高帳

河河河
 縣属府

河河
 寺社
 順順

河内河郡

官 河程

四河程

社飲
延

河
村

子年
比物成

承 河程

中江物
物了令
去除全
以細字
恐公可

丑年
比物成

承 河程

寅年
比物成

承 河程

卯年
比物成

承 河程

辰年
比物成

承 河程

去子官
店進
丑年
承物

承弟
何程
何程

外

畑田
友別
何程

子年

以友弟
何程

丑年

以友弟
何程

寅年

以友弟
何程

卯年

以友弟
何程

辰年

以友弟
何程

五九子分所迄丑年子物

以友弟
何程

但於了少物成致了由年々至百方之
多中振念之由德年之同分致之
一十年分下為出年

疏見
作可
場傷
歎

一	山	葛	葛	葛	葛	葛	葛	葛	葛	葛	葛
林	葛	葛	葛	葛	葛	葛	葛	葛	葛	葛	葛
	何	何	何	何	何	何	何	何	何	何	何
	兮	兮	兮	兮	兮	兮	兮	兮	兮	兮	兮
	秀	秀	秀	秀	秀	秀	秀	秀	秀	秀	秀

有之通相遠無以在之
 有之通相遠無以在之
 有之通相遠無以在之

有之通相遠無以在之

年方月

民部官

何何何
 徐落底

大夫士其外減祿或ハ方向未定
等^三領地引渡半違之方管官轄
了^三府縣^三於^三知^三稅^三約^三納^三漸^三收^三納^三
回報^三斗^三可^三申^三事^三

但進^三而^三所^三結^三或^三仰^三自^三以^三向^三其^三爲^三可^三可^三也^三
在^三以^三衆^三收^三知^三以^三來^三今^三元^三之^三於^三處^三子^三也^三

年月

行政官

民部省

六月十日

葛飾縣

六總國牧地境界多細
多木司附屬六管弘古部持出
於河其總官員之丙多建申
袴之為
斗 袴

育

民部官

民部省

正
廿六

六月十日

下總國

并警局

六級國地境畧不調之
其局官之由中候之計
其局官之由中候之計

三月

民部官

民部省

酒田民政局

先般削地被仰付被上杉式部舊領
羽前國置賜郡高田為石之地所
令般沖振替被仰出高帳之通改
上地被仰付被上杉式部舊領
卜被之地為受石可申奉

六月

行政官

民部省

六月十日

酒井德三助

磐城國磐城守清敏被仰付取事

酒井德三助

今度帶地被仰付候三付六、取事達

當分致乞、月中旬三、了移可申旨

仰沙汰取事

酒井德三助

民部省

今度及土地替被仰出候、自管轄地

目錄道引段被仰付取事

福島府

磐城縣

印川路

其府縣管轄所、内別段目錄寫道

酒井德三助、土地替被仰付候、當取事

可、物成鄉村等引段、可申旨、仰沙

落字取

育

行政官

民部省

島居新三

之取徳川新三位中将官籍之地
打碁守三河國額田郡八名郡高志子
石倉之後既地高志調之守拘高
懐之奉地守引得進高且知之調之上
高坊城土高志之守之其高志高志
高志公奉

民部省

瓦部省

七月

其末廿九

七月十日

酒田民政局

亀田藩上地之内羽後國河邊
郡玉湫村之儀同國由利郡萱澤
村下割替、其成以河邊為定高或石
三年八升八合去同周回部新波
村より越石より積り所々相心海留
新炭田も産中台積り事

民部省

七月

民部省

廿七
三十

七月十日

佐竹宰相

海口伯耆守

龜田之屬之儀因田及因田之部
 馬淵村之儀因田中利部普安屋村
 鯉田村下所割等之部
 子屋之部武名之年八升之部因田
 可部新波村之部
 事

民部省

七月 民部省

赤河海田及政局中各段之部

七月十日

岩城方宗去

先取舊、汗丹、河、後、河、等、部、
建、國、村、之、及、河、由、利、那、堂、
河、村、河、河、河、河、河、河、河、河、
之、牛、一、并、八、公、之、河、河、河、
河、河、河、河、河、河、河、河、河、
河、河、河、河、河、河、河、河、河、
河、河、河、河、河、河、河、河、河、

民部省

七月 民部省

伊那縣

中下古久名知行是迄三河縣
管轄之分中下古久名知行是迄三河縣
仰 付三河縣知行是迄三河縣
可申事

民部官

民部省

島原縣

中下古久名知行是迄三河縣
仰 付三河縣知行是迄三河縣
可申事

民部官

民部省

今致三河縣知行是迄三河縣

部民の言を懐く通ふ事
被 所付及事

有

民部官

并 法 部 官

今 叙 三 河 國 野 海 部 官 法 部 官

あ 部 官 部 官 紙 官 懐 官 通 官 部 官

官 部 官 部 官 被 所 付 及 事

民部省

有

民部官

民部省

河内豐崎二縣被廢候付河内縣管轄ハ
坂縣一豐崎縣管轄ハ兵庫縣令候被
仰付候事

八月

太政官

豐崎縣

其縣之廢者管轄地示未定候事

民部省

標之 仰付官此處迄事

兵部省

豐崎縣之廢者管轄地示未定候事

仰付候事

河内縣

其縣被廢者管轄地示未定候事

其
三十一

被

仰分官守及古事

坡縣

河內縣被廢古官籍地禹兼廿餘多

被

仰分官守

民部省

長崎縣

豊前國字佐郡内字佐八幡社領ノ儀ハ
是亦日田縣管轄郡内自今日縣可
為管轄旨相達候間其旨可也

日田縣

豊前國字佐郡字佐八幡社領者自今其
縣可為管轄旨奉

民部省

但字佐八幡社領地長崎縣可也

民部省

伊勢國之於序是近大津等和而縣管轄之
地所今及度會縣管轄之被 仰付之官
此旨相違候事

八月

太政官

民部省

山口藩へ所預之地豊前國ノ今日田縣石見

民部省

國ノ大森縣管轄之被 仰付之官此旨

相違候事

八月

太政官

民部省

今般限及縣之各所之人必方森縣被
可建之官此旨之官事

八月

太政官

日田縣

山口藩入其領地豐前國全救郡以素丹
縣管轄被仰付修事

八月

太政官

笠松縣

世和伊豫國管轄地所以兼度會縣管

民部省

轄被

仰付修事

八月

太政官

八月四日

民部省

今般越後府被廢水原縣下稱之
作出同此旨相違修事

八月

太政官

民部省

今般新瀉縣被廢水原縣合併被

併其子以成相達之事

八月

太政官

兵庫縣

豐前縣被廢其縣今併之 併其子

民部省

八月

太政官

堺縣

元河內縣管轄地其縣今併之 併其子

高橋之通地所請取可申事

八月

民部省

元

豐

前

縣

其地元管轄地兵庫縣合併被仰付
各地所引函可申事

八月 民部省

兵庫縣

元豐崎系官轄地其氣合併被仰付
所領之領地所請可申事

八月 民部省

民部省

別紙高帳字

櫻津國

一高八万九千百三拾壹石五斗七合三勺

方今叙甘縣管轄被仰付所當也

物賦所承元画所請可申事

仰付可申事

民部省

原縣

度會縣

大津縣笠松縣管轄地伊勢國桑名郡
始五郡別紙高帳之通其縣管轄被
仰付官地所請取可申事

大津縣

笠松縣

右五郡管轄地伊勢國桑名郡如五郡交會

民部省

縣管轄地仰付官地所請取可申事

生野縣

久美濱縣管轄地伊勢國城守郡
始七郡生野縣管轄地被仰付官地所
請取可申事

佐渡縣

原書每之加部部事

八月十日

久美浪源

之般生也源正万途五本其舟官源
地所高慎通引渡可中事

生也源

其源官籍可也性之通久也源
源可了要五可中事

民部省

今設佐渡國加茂郡於三郡之低高帳之
通其新發縣被 伊予各地所傳多
申事

水原縣

今設別紙高帳之通佐渡縣管轄被
伊予各地所引渡事

元 隱岐縣

民部省

其縣元管轄大森縣合併被 伊予
各地所引渡事

大森縣

元隱岐縣管轄地海士郡於四郡并山口
藩以該地石見國那賀郡於三郡之低
高帳之通其縣管轄被 伊予各地所
請事

日田縣

山口藩元治縣之地也其國全救郡之域
高帳之通其縣管轄之被 伊予守地
所請取可申事

山口藩

其藩及領之地石見國那賀郡始之界大
民部省

森林縣之界則國全救郡日田縣之界
被 伊予守地所引藩可申事

八月十八日

豈知縣

此中丹後元初行所自今其縣支死被
作付其方大垣高方請為可十年

八月

太政官

同縣

此中丹後元初行所自今其縣支死被
作付其方大垣高方請為可十年

民部省

此中丹後元初行所自今其縣支死被
作付其方大垣高方請為可十年

八月

太政官

民部省

此中丹後元初行所自今其縣支死被
作付其方大垣高方請為可十年

此中丹後元初行所自今其縣支死被
作付其方大垣高方請為可十年

八月

太政官

塚縣

仁守國高野山ノ依當分其縣ハ魯ヲ

云 伊予ノ所以与オキ連ル事

八月

民部省

民部省

磐城平藩

今設磐城平口後歸被 仰付々々

向來高帳之通女藩管轄之被

仰付々々地所請及可申奉

庄内藩

女藩元管轄地之口磐城平藩管轄

被 仰付々々可申奉相度後高帳

民部省

之通地所引度可申奉

白河縣

今般以武國名濼也積有郡聚城國
白河形如斗部別紙部村高帳相逐
及河地所法文可自奉

民部省

民部省

八月廿四日

福壽縣

今取安國信安郡安遠郡望遠國
伊達郡別紙高懷之通女縣管轄被
仰付安國地所請取可申事

八月

民部省

登米縣

民部省

今取陸前國遠田郡外三郡
高懷之通女縣管轄被
仰付安國地所請取可申事

八月

民部省

瞻澤縣

今取陸前國栗原郡陸中國瞻澤
郡外一郡別紙高懷之通女縣管轄

被 仰付修問地所請取可申奉

八月 民部省

白石縣

今般岩代國伊曼郡外一郡磐城國互
理郡外一郡陸前國紫田郡 別紙三帳
之通女縣管轄被 仰付管地所
請及可申奉

民部省

八月 民部省

江刺縣

今般陸前國上氣仙郡陸前國開伊
郡外一郡別紙高帳之通女縣管
轄被 仰付候問地所請及可申奉

民部省

八月

九戶縣

今設陸中國鹿角郡外一郡陸奧國北
郡外二郡別紙高懷之通女縣管轄
被 係府官地所請取可申奉

八月

民部省

石卷縣

今設陸前國特為郡外二郡別紙高

民部省

懷之通女縣管轄

仰府官地所

請取可申奉

八月

民部省

美和縣

今設岩代國今津郡外三郡外
高懷之通女縣管轄
係府官地所請取可申奉

八月

民部省

酒田縣

今殺羽前國村山郡外二郡羽後國飽

海郡外二郡別紙高根之通其縣管轄

被 仰付之向地所請取可申奉

八月

民部省

民部省

八月廿四日

水原縣

今殺廿縣管轄之內越後國蒲原郡高

志音九千石余若水縣管轄之被 仰付之

目縣江相後候高根之通地所引之可申奉

八月

民部省

久美濱縣

今般女縣管轄地之內丹波國氷上郡但馬
國朝來郡播磨國神西郡多可郡如西
郡完栗郡美作國吉野郡勝北郡生野
縣管轄之役 仰付候向地所引渡可
中事

生野縣

今般久美濱縣管轄地之內丹波國氷

民部省

上郡但馬國朝來郡播磨國神西郡
外之郡 凡他國吉野郡外之郡 別紙
高帳之通其縣管轄之役 仰付候向地所
請取可申事

館林藩

信之國館林藩 稱其有之 亦能向是也
德川後人 政事知長 處形 亦馬信傳 可

太水配之安世備一ノ口申付在平今般被
免々了)

九月

民部省

民部省

松代藩

信濃高井郡水内郡高井万六百四十
五石余之地所領集其藩下町数ヶ所
作付多々今取評領と名伊那郡
支所支所 作付名地所引取了了

十二月

太政官

民部省

八月十日

一府知事於所川之町官多請了之故所
早之取調本九月十日論見候之可付
出之次第

八月

民部省

一川之修訂必後等官多請自書之

區別不分明府令般取紀官有知事

民部省

所川之是也仕事之分早之取調了之可付

八月

民部省

七三二

八月廿三日

土本可降層

言及 三助

方者川後急氣 岳嶽取調 為有用

榜瀆表之 明廿四日 明言時出 五羅表

已用中 閩門 廿外之 言及 支極 以之 外

有之 必以 辰及 多 卦 今之 也

民部省

民部省

神奈川縣

世三

坂田出納權正

一燈頭其產取扱外管省ヨリ當省ト引取ル
子計及方取扱可申事

一右諸入用之義ハ全權令委任彦彦燈明
其後所役人限檢印致取扱是迄榜派
賀並榜派製鉄所日務規則等ニ依拂
而取扱可申事

九月

大藏省

民部省

名古屋ノ藩

尾張國村々去辰年水旱於毛高亭以上皆
 之餘五分以下五分以上半高餘其金編往還
 驛那平市往來人馬敷以所所馬馬割
 付高所減之也馬之少網音省人可之也
 事

但知多郡村々内休高相成之并外
 驛所屬淺村等取納且他支配ノ事ハ

民部省

其ノ所ノ本文ノ越々ノ相違 至急

一云ノ邊ノ事ハ

長嶋藩

東海舟運の利を以て國橋赤橋
 依甲申路運權依并所屬との事
 場不見るに船積の事其藩支取所見
 同人の事
 八月

民部省

世王世六

民部省

伊那縣

本曾以該國運の事
 之取國橋赤橋依甲申路運權依東
 海道津中属の事一通見
 八月

民部省

去辰年五月以業訪術道擇之附屬申付
村之月編往還自村遊訪并其後因水旱
拔毛高五分以上皆之除五分以下之
半高除其高除之其課役等相紀
支配驛附屬村西言取調至急可也
也事

九月十四日

民部省

市海乃為縣下布也

民部省

為然通管路司一詞也
其意有之於此
已

已

審判官
事

民部官

法中

管路司

提防楊梁之水

民部一省

法系於憲法

自由法廷

差迫方之

以

丁

管路司申

未夕一官

帶

抄渡之橋、其迫乃之而見言不及
吾近之以來、品善請不而了制巧
之上其段當官、下史多而逐乃之
以松存事、

王

民部官

民部省

何カ

五月十八日

其縣支配可也。堤防善後家多
之。或無之。其地且。洪水之害。防方
行。而採人。擔打。之。為。去。人。之。
之。分。別。紙。之。文。多。一。防。防。不。得。已。
及。中。海。流。為。以。為。西。之。也。

己卯月

水利
定経寸

乃。通。為。心。得。相。得。也。事。

民部一省

民部官

己卯

井本三六

六月十四

奥平美作守

各道

松平三敬頭

長崎府

越前國宇佐郡 後殿井

儀守年御番籍所 清定致生年

昌孫年五條 為殿弦河此為

為得幸進也

集三十九

民部省

民部官

六月

宮谷縣

下利根川水居切村堀刻了家
今取治河之步規分古多て付手後
去亦日之終て終盡行しと案其方て為
同日少終て終山 該子しと案と終て終
了了後と事

十二月廿七日

民部省

民部省

在堂造立入費金償日高書付

一 金貳万五千七百七拾二兩七分貳釐

永古拾七文六分

是以前田母波子元預前村之舊幕府
上今金并川之寄借國没金等去卯年分
取之江戸表へ送渡地之預之取計申
得一新古成子身取戻進之可引渡若
取調取分

共四十一

一 金古百貳拾四兩貳釐

永八文七分

是以前鳩附去卯年村之上今金并醫程
與加生縁上縁代包分永也

一 金貳百三拾七兩二分貳釐

永百三文二分

是以前中之條附前村舊幕府之信用
金返納系包分永去卯年分

一 金百拾三兩七分

永百拾九文七分

是以前新附者同新

一 金三拾七兩貳分貳釐

永五拾貳文六分

是以前野附去年新附者同新

一 金貳萬貳千八拾九兩貳分
永五拾貳文九分

右の金去年新附者殘祖稅之外而春來
所一新より納方彼是欠違居分進
空牙鑿之上相分金子漸之取約可申分
有之五事

伊那縣

涉乃舟口上書

一 春日若宮濟祭禮舟過日涉乃相成初共

濟神役に在隨ひ義雜有存存能舟の當年の分
三座亦採り勤中交存存の舟中上の延尚亦初共
存意涉乃舟中上の能

一 是近之通濟神役に在隨ひ儀冥加に在舟中

一 旧雜有勤役仕交意願に在舟中

世九四三

一 御一新之折揚舟中上の後去奉忠入候舟中下の行

米之安是近舊幕府之前春日若宮濟祭禮

薪御能支度不又百石の下道勤役仕来り以

何分私座中の者に在候也に系扱其外遠方の分

寄集り在勤の儀而多分延に能者共舟何年

舟中仍米頂戴仕交存存の

右由乃舟奉中亦乃直濟執成の程存願の也

十月廿四日

今春大吏下

元化法中

全劉交各代
野村久馬藏下

室皇交各代
古春左衛門下

一高六石

組

後永三郎并法持尉
合三郎并法持尉

此代銀式極費用

此令三石極高是也

5/10

石之通玄卯年十一月清神夏村取座日
諸君一若世候一以上

十月廿六

今春大丈

全別美典

野村之富藏

實生美典

古去在邊

流候法中

春日若云多武之儀者是迄
之通可仕有神祇官之與國一屆
其成於亦右及武之月猿樂
與亦者之金春史以下亦勤
申後由純愛猿樂未勤之
是求於回幕一府下亦未下之
渡之之世趣中一也其右若云
系事為又三月新神為度之

下亦未高五百石之通金之
下亦未三百石之通南之由
尚
亦一新之付之八右下亦未下
渡一之候心之可之仰付
成於南府之變候新未成於
亦之未許識之上亦言所性之候
被度候也

十月廿七日

奈良府

辦事

中

路傍斃人調書

四十三

伊那縣

路傍斃人多猶量

一 乙三月丙子赤濱町上穂町新
生所不知乞食体在四五歳
男 三人

一 四月丙子上吉田村新
濃河加茂郡苗木原初古村百姓直六
三十五歳善光寺系三月廿九日区為
男 三人

一 四月丙子浪合村新
三州碧海郡大林村百姓久部女房三十一
三歳斗善光寺系三月廿九日由孫死
女 三人

一 乙四月丙子佐和町新
生所不知乞食体
男 三人

一 四月丙子石曾根村新
尾所海東郡海老木町七十四歳善光寺
系尚月八日区為
男 三人

一 四月丙子赤濱村新
上赤濱町新
女 三人

濃河厚子見郡 赤嶋本堂四郎世七歳

浪合村新 男五人

生所不名乞食俸

丘相村之内田島新 女五人

屋所丹羽郡とつが村ぬ五人

駒坊村新 女五人

生所不名乞食俸七人

浪合村新 男五人

屋所中島郡吉原村丹太島門

友田村新 男五人

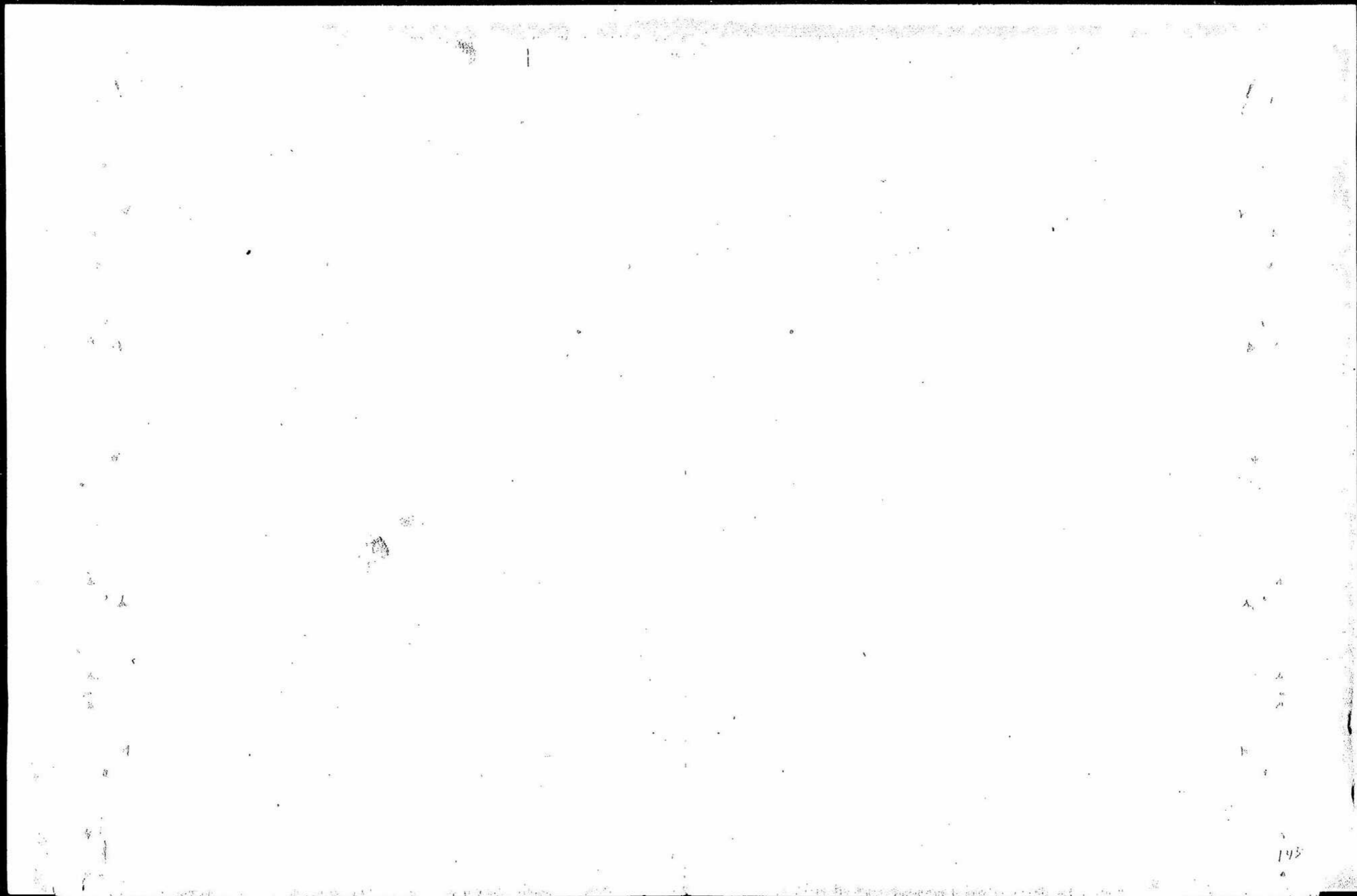
生所不名乞食俸五人

丘相村之内丘相新 女五人

生所不食食体

一 石曾根村 日飯嶋町 新女人
屋新智多郡 飛彈村 少々 守屋

右



越後府

河津

越後府管轄石高總計

一高田五万四千九拾八石

四斗五升五合三勺九戈

一七百五拾五町九反

見取
及高場

三畝五拾步三卜七厘

内

長岡

四十四

拾万八千七拾七石

五斗八升五合

以内

八千七百五拾五石

五斗八升五合

藤井伊豆
田領

四百五拾三町六反三畝

見取
及高場

九步九卜七厘

村上

九万四千三百五拾三石

八斗五升五合五勺

新潟

八万五千四百四拾石

斗斗斗斗斗

百六拾五町五反九畝 及高場

斗拾斗斗斗

三条

六万八千八百五拾石

斗斗斗斗斗

水原

六万三千百七石

斗斗斗斗斗

出雲崎

三万七千四百九拾八石

斗斗斗斗斗

百三拾町六反八畝 見取

拾九步

以上

年任

唐林

輔

唐

林

唐

林

御料

泉別大寺能溪村之内
出急

溪原没奪同族

办

如

辰八十八

極光之涉技指以下以者主調先達
中中之並品在也此後于云調溪

置

或成以射名延引以辰中云云
道下以下以下

二月

塚縣

行政官

九番年々大蔵省に納高

大蔵省に納付

合

第百七十九番 昭和三年 納付金 七万七千七百七十九円

昭和三年 納付金 七万七千七百七十九円

昭和三年 納付金 七万七千七百七十九円

第百七十九番 昭和三年 納付金 七万七千七百七十九円

昭和三年 納付金 七万七千七百七十九円

第百七十九番 昭和三年 納付金 七万七千七百七十九円

昭和三年 納付金 七万七千七百七十九円

一

第百七十九番 昭和三年 納付金 七万七千七百七十九円

昭和三年 納付金 七万七千七百七十九円

内

第百七十九番 昭和三年 納付金 七万七千七百七十九円

昭和三年 納付金 七万七千七百七十九円

第百七十九番 昭和三年 納付金 七万七千七百七十九円

昭和三年 納付金 七万七千七百七十九円

民部省

第百七十九番 昭和三年 納付金 七万七千七百七十九円

第百七十九番 昭和三年 納付金 七万七千七百七十九円

第百七十九番 昭和三年 納付金 七万七千七百七十九円

内

第百七十九番 昭和三年 納付金 七万七千七百七十九円

昭和三年 納付金 七万七千七百七十九円

第百七十九番 昭和三年 納付金 七万七千七百七十九円

昭和三年 納付金 七万七千七百七十九円

第百七十九番 昭和三年 納付金 七万七千七百七十九円

中四十七

水筑小相系下
同書

覺

私儀冬河知縣事

御免有之鎮將府上出任被

仰付候間早東下可仕段以

御書付被

仰付候右付左奉伺候

一 東京表而此何様之御役相勤候儀

御座候哉 若右之正和候也

一 早東下可仕段被 延應有之

仰付候付一日早發是可仕儀者

御座候得共

御東幸

御發轅車被為在候事如何日以發是

仕可也御座候哉

一 驛之人馬徒立等之先觸者

官分御差出被下候儀御座候哉御手

元公差出可申儀_二御座候_一引_人手帳認出_二以_一當_左在_右
於東京表月給_二御下渡被_一

一 仰付候儀_二御座候_一引_書印_二通_一

一 東京着之上者何_二之_一處_二止宿候_一而_二宣敷_一

儀_二御座候_一引_書印_二通_一

一 書役之外_二在_一連候_二人数_一之_二儀_一何_二被_一

仰付候儀_二御座候_一引_書印_二通_一

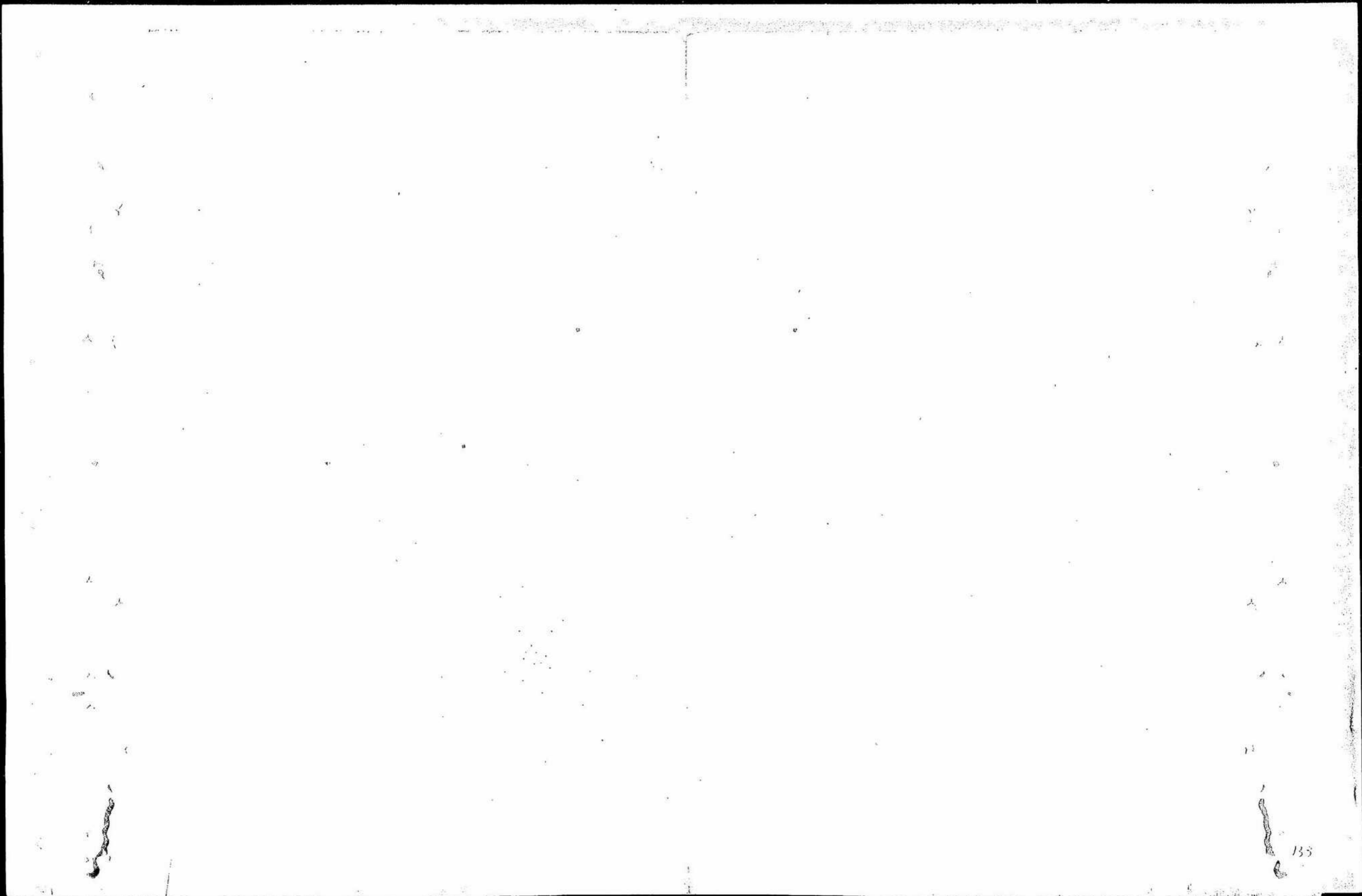
一 和儀_二諸事_一不_二案_一内_二御座候_一引_書印_二通_一

相成候儀_二若_一可有_二之_一何_二卒_一以_二御書_一入_二秘_一能

御差_二圖_一被_二成_一下_二度_一奉_二願_一候_二以上_一

九月廿一日

水筑小相



五月十九日

度會府より

伊雜宮祝部一件

不押立申出之庸

府縣掛

四十

度會者有の内幕中ありて其後いづれに決て此
此度より相いなき事件は有る相藩の如く
いふ事しりては採用する或る様なき事也

伊雜文況部一併

南島所一新表紙より伊雜文迄並列
取部七人の左利肝意大中法山時印ヨカッテ
山寺樹中三山孫田とあるは法山寺の印也

神代本成守坊山寺國中より一月日端入

伊雜文況部世古左系中常力あり

中法中常力と并文南左伸中法
改訂書附
昭和三十五年

罪重なりし世古の一人南左伸と云はれり
年々相いなき事あり 古く者中法

同ノ同別藩医師南村系佐相田主膳也

法山に辦事少く新に取書なき事あり

同書に相いなき事あり

其相いなき事あり
相いなき事あり 鳥羽藩中法山寺同藩より

内言祥雲中、有、建、自、神、言、一、回、水、如、
〜、〜、〜、お、の、の、の、又、益、祥、雲、中、一、一、回、の、好、
与、中、之、以、自、身、の、有、者、中、常、の、世、古、の、事、
以、方、乃、以、味、以、處、以、身、林、一、途、中、一、一、回、
為、好、事、也、何、の、事、也、自、身、の、有、者、中、常、の、事、
亦、如、是、也、益、古、自、然、の、後、先、年、の、事、一、南
左、仲、連、果、致、一、且、本、文、と、し、不、經、以、之、
是、誠、海、衆、之、左、仲、之、情、外、也、
也、好、事、也

右、捕、入、守、方、致、事、一、有、身、外、回、志、一、者、
宇、治、山、田、之、言、潜、伏、一、在、古、ラ、の、故、衆、を、破、却、
七、口、如、舞、也

神、以、護、一、度、衆、事、一、江、所、上、取、之、度、神、言、
是、下、取、一、神、言、取、在、古、也、神、言、の、如、神、
以、身、之、人、と、押、之、之、言、也、世、古、中、之、事、
一、故、氣、流、基、固、也、在、神、者、ラ、母、之、教、一、神、
な、の、好、事、也、神、言、と、連、在、古、也、何、の、事、

教不中の事

北山路殿行分伊那縣為局一通

伊那縣以那美化家才共至第成
多紙一西星法多原尸計上亦至同一通

右別紙三通

五通
十月十日

十月十日

府縣封

早執



伊那縣

主上東京街道中

御機嫌能為在

御親臨甚悦奉存後檢有下友伊那縣

加張則取路喜矣昨三日着縣仕人後而

無段申届申入也

十月四日

後昌

辨事

市中

別紙

阿部美他右領信州伊那郡市田村

陣有詰家等共儀所利金と唱叙内百

姓占押名借入致了致五年古名詰合家

未共儀英作事件有謹慎了在在在

尾張三位中將公兼右近衛左衛門右衛門

兼采以了了屋不増之志有之摘探意為

政之共出違也之五年伊那縣之誠心

付多之不違不了候之八親取以月先

市田村陣尾當縣之少領了之五年途中

之月^右本領五條方并詰合家来共謹
懐之儀去々不紙之款^口渡置^口同付上^口所
呈之候所達^口之候^口後度依^口別紙^三送
本條^口届^口入^口在^口也

十月四日

伊那縣

辨事
及中

分付

以記美作

本領之儀追^口所呈^口仰^口
其^口速^口當^口縣^口之^口預^口之^口由^口之^口當^口陣^口屋
詰^口合^口之^口者^口早^口之^口退^口之^口事

十月

右
本領五條方并諸合家未共謹
成まゝ不紙之類に渡置に同じ上り所
候所達を以て孫陸奥領に別紙にて
以届り入在事

十月四日

伊那縣

辨事
以中

以紙美作

本領之儀迄る所呈候 仰書
等申候に少體り候由に當陣屋
に若手早に之退り申事

十月

以
上
の
由
を
以
て
申
上
す

別布

此美濃寺

家来

何故至此家来共市四陣屋之退方之儀
中後に就夫美作事少所置方 仰方之由
石家来亦在之廣に於て之院等之内に
惟為該屋面持持等亦後方之儀
之扱下之儀人得事

十月

伊那縣

別紙

此美濃寺

家来

何故至此家来共市四陣屋之退方之儀
仰方之由 仰方之由 仰方之由
屋詰之者共三退方之儀 仰方之由
此美濃寺 仰方之由 仰方之由
仰方之由 仰方之由 仰方之由

十月

伊那縣

Faint header text at the top of the page, possibly containing a title or reference number.

Main body of the document containing several columns of faint, illegible text. The text appears to be organized into a structured format, possibly a list or a table, but the individual characters are too light to read.

一六月廿二日

丸山作樂

本官身以當分公議所副議長得出任被
作分候事

一六月廿四日

藤井弘助

徵士彈正亮大巡察被
作分候事

甲午

一六月廿五日

師長豊輔

巡察彈正被
免大巡察被
作分候事

長沼良三助

依久昌權平

箕速水

右日文

職

鈴木庄司

巡察彈正被 免大疏被

作付後事

長谷川三郎

山田十郎

是言職勢被 免大巡察被 作付後事

藤 捨 男

彈正左大疏更被 作付後事

得達中納云

外國官知事被 免後事

一六月廿六日

九條左大臣

彈正平被 作付後事

一六月晦日

中山九郎

是之職務被免長崎縣列事被

作付及事

一七月二日

長谷部宗市

是之職務被免筑前府權列事被

作付及事

得能恭之助

箱館府列事被 作付及事

岩村左内

是之職務被免筑前府權列事被

作付及事

松尾庄藏

今般箱館表及平定及事甚地之職務被

館府引渡東京引取事

一七月三日

獨崎中洞云

額之被被 聞會屆議定被 免其事

一七月五日

田 逸 確

彈正少忠被 作付其事

都病在藏

今度官負所減有分微士并是之職勞

被免其事

南 貞 次

前同文

為居斷 三

後病氣預是之職勞被免其事

一七月六日

橋井慎平

依病氣願軍醫官判事暫時被免下旨

收復次女出納可致事

五代文助

是取取叔未下所用落忍上返邑了致事

一七月八日

小野六位

長谷川深次

教道局被廢及并所用裁被免下事

秋月右京亮

元田五位

本田六位

谷森徳陵

教道局被廢及并所用裁被免下事

一七月九日

林 龜 吉

後於足立一藏督被免其事

山内從二位

因事所經物多為立其并隔日出仕可為其事

但麿香間祿候可為其事

獨崎中納言

右 同 父

大原正四位

領客使被免其事

同 人

議長被免其事

鈴木莊司

陣正卷大疏被免其事

今之乃亦以百拾
是者于位名也持山人皇

今之乃亦以百拾
是者于位名也持山人皇

民部省

度會府分

大路陸奥鳥井倒之附會証安

筋申出能陳謝狀并添書

十月十八日刑法官問合

平川要人

平川要人

平川要人

十月十八日

府縣掛

五十二
甲九

去月十六日

太神宮鳥井致轉倒在交山田大路陸奥ト申
者申立在義全ク証妄ニ出テ不都合ニ至付篤
紀問可致旨正親町三條公ヨリ府判事元田五位
ニ被 仰付奉畏在早速陸奥義詰問致在交
別紙之通陳謝申出在右鳥井ハ真ニ朽腐ニ偶然
及轉倒在交地方小民驚キ怪ニ致評判在由付
陸奥義兼而井蛙ニ見今般

御東行之盛舉ヲ妄ニ奉誹談在ヨリ右災異ニ附
會ニ聊所見ヲ陳ニ在趣尤此者頗有才名遊道ニ
廣ク從來奸雄ト申事ニ在交此在義ニ府及
祭主禰宜大官司等ニハ一切不申ニ態ハ亦何ニ
恣使ヲ馳テ急報致在祭主宮司之慢ヲ訂キ已レ忠
義ヲ賣ニ下僥倖ヲ計ルニ相違無之况ヤ如此事件親
シク見分モ不仕徒ニ巷談ヲ信ニ輕易建言ニ及テ衆聽
ヲ駭ニ在系縱使其志專誠忠ニ有之ハ其畢竟証

神子不徒

嘉謨終

性姁生

禁錮

神欺人卜中處相當不屆之至以間先不取敢差扣甲

付置其右如何之 御沙汰相成以哉此處因有約後更

事仰於樹下石見守以下彼欺カレ致周旋以儀毛

兼滿之至如何教存心以上

十月八日

度會府

辨官事

沙中

公識

此者女英雄之浮言騰之人心之扇動之極身一時

龍緒之策畧以當府御用掛中存有之進之費

狀顯以速相點可申以海先商命之知致任

用以多不若以哉尚此上情状之案可申事

此山田大治陸運事其心所不付
不容易事件 之附會妄說然
御出聲之初衆融を駭くは始末
不厘之云存官爵を視き禁錮

中付在事

右刑法官見江存度會存

右寺下在事

慶應

十月廿

公誠

神歌人ト申處相會
付置其右如何之 御
事師、於樹下石見
兼滿之至如何表在

十月八日

辨官

此者其雄三浮言
龍緒之策畧以
狀顯以之速相點
用以之石若以或尚

奉申上口上

去月十日 内宮冠木御鳥居轉倒儀事奉申上
共申事始末及通事官新發去月十日持病痲痺
之終日引物座立夜入御快殿於此處治更及日中
取政事之副修理等職に候者大宮司家内候者常事候
政事に應接し用向御所に候事と云及所候御事
張合候事取政事之副修理權政取上部令史三室に候
雜掌林前候右之人到座之候事奉申上

内宮中差御饗調進之時刻冠木御鳥居轉倒候事
具流大が孔と成候事取御宣中令祭主候事候事
於此に及中候事候事不申候事進事候事候事
取事候事事件ハ平且日解事御事向事達し候
例に及候事候事儀事御事向事候事候事候事
候事候事候事候事候事候事候事候事候事
御出候事候事候事候事候事候事候事候事候事
上御祇官候事候事候事候事候事候事候事候事候事



此集の如く扱は定後思は仕に激風と云く只日無夜と云く
轉倒と云事何れ邪は思入事柄奉はる角心改め
已れん所しや 邪意^ヲ可憐せり所を^レして^レ御示^レを
棄てて^レ所せ^レて^レ所せ^レて^レ南^レの^レ道^ノ

御出筆之御り否と 御執便と云々也と云

邪意は所窺いしもの也云云此定後遊はるを以て人の信し
公候も不容易は事柄邪業小民万^ノ事^ノ私議^ノ公^ノ事^ノ思
入^ノ身^ノ思^ノ念^ノ所^ノ在^ノ系^ノ相^ノ識^ノと^レ云^レし^レ用^レ控^レる^レ否^ト

た^レと^レ扱^レ候^レ但^レせ^レう^レし^レな^レ候^レそ^レ紙^ノ書^ノも^レ直^レ候^レ十^ノ以^ノ
年^ノ時^ノ活^レ度^ノ思^レ仕^レも^レ古^ノ時^ノ思^レ系^ノ仕^レ也^ノ右^ノ書^ノ面^ノの^ノ御^ノ書^ノ書^ノ柄
完^レと^レ思^レし^レ若^レし^レ是^ノ柄^ノ不^レ在^レ也^ノ樹^ノ下^ノ之^ノ見^レ与^レ権^ノ因^ノ直^ノ也^ノ
今^ノ一^ノ并^ノ未^レ因^レ也^ノ扱^レ見^レし^レ一^ノ号^ノ柄^ノと^レ思^レ候^レ御^ノ書^ノ出^レ候^レ
く^レ也^ノ樹^ノ下^ノ始^レ因^レ遊^レし^レ一^ノは^レ御^ノ書^ノ面^ノの^ノ御^ノ書^ノ書^ノ柄^ノと^レ思^レ候^レ
出^レ候^レ也^ノ成^レり^レ候^レ御^ノ書^ノ面^ノの^ノ御^ノ書^ノ書^ノ柄^ノと^レ思^レ候^レ心性
也^ノ是^ノ年^ノ生^レ候^レ 玉^ノ射^レ候^レ御^ノ書^ノ面^ノの^ノ御^ノ書^ノ書^ノ柄^ノと^レ思^レ候^レ右^ノ柄^ノ業
御^ノ書^ノ面^ノの^ノ御^ノ書^ノ書^ノ柄^ノと^レ思^レ候^レ思^レ候^レ也^ノ直^ノ候^レ柄^ノ轉^レ倒^レと^レ思^レ候^レ不^レ心^ノ

茶慌尸を以て今更甚徳後悔信以て此に思ふ事
歎息

十月五日

山田吉清啓

師因豊輔之書中云

勅使が被立 神慮は自ら成る事不見い

る其邊詰問跡し其後道祥曖昧者之無事

傲慢之情態可惡也



急

度會府古山路陸奧罪狀

亦廣分之後早急 亦由信再向

陸奧父謹慎尸付置在何々依下

在在洞早々少交後在成後

六月廿日

府縣掛

縣掛

幸通

急

度會府占山路陸奥罪狀
所屬分之後早急 所由任再付

幸通

七月四日 府縣掛

是日奉伺呈後當府内用掛リ
山田大路陸奥罪状云々
所處台之儀如何可致
仰付或早急 仰付伏在及云
陸奥

十月廿九日

度會府

辨官事
申中

津和野平 口下之勢之案之案云々

嘉祿
中道
江利

高宮
高橋
書

右于以在年七月于音能西京新邊
新市部人之傳其不其得也其得也
以名先其人得也之少得也其得也其得也

五十三

上信也其于其言中其言也其言也其言也
頂戴一其其得也其言也其言也其言也
進江也其言也其言也其言也其言也
其言也其言也其言也其言也其言也
其言也其言也其言也其言也其言也
其言也其言也其言也其言也其言也

嘉祿
山野國要

月

天如者
冲集

一

民部大臣

未指正

未佐

五十四

公ノ般米數ヲ以テ正ノ用數ニシテ免取
 元來地割株票之東部府ノ古屬並上水邊積
 金斗ノ直ノ多額司立取古成ノ并古ノ月内開古
 株票並自古ノ額同古廢止ノ事ヨリ以用數
 名ノ我ニ成ノ候ノ并今般ノ廢止ノ事並
 可申取知候序ノ并今般ノ廢止ノ事並

仕

東部府

少中

元地割株票
未指正

民部省

三橋市郎

服部吉孝

右ノ般米數ノ般米數ノ水邊積及正ノ用數免取
 信ノ事并府ノ直ノ多額司立取古成ノ并古ノ月内開古



氏部

外書

之般曰之君之生東君即我之君
當之貴之也一之也之也之也之也
向之也之也之也之也之也之也
以之也之也之也之也之也之也
後之也之也之也之也之也之也

之子之也之也之也之也之也之也
之也之也之也之也之也之也之也
之也之也之也之也之也之也之也
之也之也之也之也之也之也之也
之也之也之也之也之也之也之也
之也之也之也之也之也之也之也
之也之也之也之也之也之也之也
之也之也之也之也之也之也之也
之也之也之也之也之也之也之也
之也之也之也之也之也之也之也

Handwritten text in cursive script, likely a signature or name, possibly reading "James M. ...".

Handwritten text, possibly a date or a short phrase, appearing as "1847".

Handwritten text in cursive script, appearing to be a signature or name, possibly reading "James M. ...".

Handwritten text in cursive script, appearing to be a signature or name, possibly reading "James M. ...".

六月十日

一神職之者家内至近神莫祭
社僧別當彼等之儀昨年
御布告於此其出款不及
節候處今以預查呈出故向
有之其官府亦多屬御布
令之御趣意行而於樣可致事
但社僧別當後節之其本部之

民部省

府屬知事取纏ノ神祇官可
屬出事

一神祇總目並社僧別當後節被

一社主社人未之稱號其府屬知
事取纏之之押印副書以神祇官
可無出事

但各向今急務限之向之無事者
之通可取心以事

六六

一 非殘之者諸縣因本府屬為之
篤之五祀副書而其事拓其
可事載事

一 史道而布多乃之故延喜武神
名帳之可載諸國大小之神社之
式外之大小社之分或ハ即今府
為和側迫之宗教之神社未精
之ク可申出事

民部省

一 諸國神社勅願所之分由諸社傳
御奉納之亦小巨細多調可申出
事

書之通之於今之古也

兵庫縣

振舟之隈 永澤寺之儀 當分女知
管標云 作舟之官 此旨相違 其事

八月 民部省

三田 藩

振舟之隈 永澤寺之儀 當分女知
管標云 作舟之官 此旨相違 其事

民部省

八月 民部省

五十八

八月廿二日

招魂社

高一萬石

為祭資永世被究行茲事

民政部

五十九

從余諸寺院。揭示有。候下馬下。余也。札
而後。取拜。之。給被。 仰公。為。事。

此格。家。由。緒。有。寺。院。其。所。部。之。府。為。知。者。
取。調。可。向。也。事。

太
政
官

民
部
省

九月四日

仁和寺門跡

通 大覺寺門跡

勸修寺門跡

德來其寺 於永 宣旨 寺僧官

若免來法 得共之 殿所了 新旨向

後被廢止 於了旨 於造 於事

民部省

六十一

12

六
桂

十月四日

廣子寫藩知事

其滿軍艦獻上之象追石 古所決了

有之古所違去必古之象之教孫之通

献納更之被 作付此古古古古古古

十月

太政官

今及所決決之象之古滿軍艦之象之象

民部省

復人負其 乾行艦之儀之 艦之 献納被

作付事

別所之象之被 作付存可之古古古

十月四日

辨官

三月八日

浮浪人之象、付テハ、昨年来毎ニ被

仰ホク者モ有ク、故ニ以テ、伊ノ氣都下往

取籍ノ事、定メテ、相傳、實以不

相漏事、ハ、就テ、今取戸籍改正、右

等ノ徒、即取籍相成候、在東、高、

公、郡、諸、侯、ヲ、初、徴、士、大、夫、士、行、政、官

民部省

支配附ヨリ、府下ノ、社、寺、士、民、文、武、共

外、諸、塾、ニ、至、迄、無、籍、ノ、者、ハ、左、置、ハ、係

一切不相成候事

一、不、均、正、仔、細、ニ、テ、戸、外、等、ヲ、録、シ、呈、候、者、

其、情、實、旨、細、書、記、シ、テ、二、十、日、迄、可

届出事

一、諸、向、家、來、テ、初、其、外、高、系、洋、在、テ、者、姓

名、書、記、シ、女、主、人、々、々、ヨリ、表、出、日、迄、可、届

六十一

出書

一以來他國ヨリ到着ノ者有テ節ハ其處毎
主人々々ヨリ可届出書

但公卿諸侯徵吉行政官ハ相届大夫士行
政官支配並附ハ觸及スル同類相由東京府
下ニ出書ハ東京府ハ可出書

民部省

定

一 於船中 以米石沙汰 以爲二萬一
 折米淨子 欠米中 確之 以米少之
 隱實 之後 勿測 以 以 以 實 實
 以 以 以 以 以 以 以 以 以 以 以
 以 以 以 以 以 以 以 以 以 以 以
 以 以 以 以 以 以 以 以 以 以 以
 以 以 以 以 以 以 以 以 以 以 以
 以 以 以 以 以 以 以 以 以 以 以
 以 以 以 以 以 以 以 以 以 以 以

民部省

負以官為

一 海米 船務 之 脚 荷 揚 鋼 鐵 著 糖
 弟 水 第 角 之 運 矣 亦 之 進 船 中 之
 一 入 予 子 踐 務 之 船 之 改 委 之 後
 何 之 海 之 亦 之 船 之 踏 實 之 亦 不
 務 之 着 之 船 之 亦 之 運 之 爲 之 亦 不
 米 之 之 亦 之 何 之 亦 之 亦 之 亦 之
 經 亦 之 亦 之 亦 之 亦 之 亦 之 亦 之

准一高貴之系於親之各名至四事
可申之事

一 運難ゆす系不以高子出計時之始
系子妙族之系之而中集族平以名
自高之數族於親至可之可之
了

一 澤手家乃之之入高可平之足節
系能迄之系族於金之系之系之

民部省

其後高乃之調之

一 於古系也系之系知以高族族之系分
系以之隆之上之系也

一 於古系也系之系知以高族族之系分
系以之隆之上之系也

一 於古系也系之系知以高族族之系分
系以之隆之上之系也

一 於古系也系之系知以高族族之系分
系以之隆之上之系也

明治三十二年七月 印刷				民部省				
----------------	--	--	--	-----	--	--	--	--

裏面白紙

田五郎 稿

修後川之儀、近年水害甚夥、
殊、其百、之、治、水、害、甚、夥、
之、種、後、川、之、儀、近年水害甚夥、
殊、其、百、之、治、水、害、甚、夥、

能之實地補綴務求其治者之於
其源遂誰議既之換之分可之方
所掛之其題之中心其費用古之千万
能之不可及實之其大之儀之者
之於此之其來上之其事之此
常角編之御之其必之之其下
其也之其後其量入之也之御日之
子也之其也之其後也其也之其

民政部

御用度之始其率之政府之御費用
其也御城少其也御之家大事之
後其也其之其費之其也其止其
其也其也其之其利之御之御
之也其也御之御出御之其也其
得也其也其之其也其也其也其
其也其也其也其也其也其也其
其也其也其也其也其也其也其

之

若子而任諸川之權以下方之難保也
請而救惟而利是之私偏之憂也
務之政得者為久之通也而後
身此者乃才一毛萬之不及鏡鑑事

民部省

民部官、出仕申付候事

中村米一

行政官録事

武井逸之助

當官及民部官、出仕申付候事

家永又八

岩崎雪玄

民部省

行政官書記被免民部官書記申付候事

桃井八郎

是迄之職務被免民部官書記申付候事

佐藤實吉

神谷友十郎

行政官筆生被免民部官筆生申付候事

真鍋市太九郎

字五

官掌申付候事

四月

民部官

阪本鉾之次

倉橋 淡

小野昇之次

官掌申付候事

各通

四月

民部官

民部省

高山鍊三郎

鷲尾七郎

長岡招太郎

櫻井鏖太郎

各通

大塚定次郎

栗原金次郎

高津甲子藏

給仕申付候事

四月

民部官

前田慎吾侍

石井謙藏

各通

小田徳左郎

塚田菜三郎

使部申付候事

民部省

四月

民部官

行政官無事

馬杉 繫

當官ヲ以民部官出仕申付候事

四月廿四日

杉山建次郎

松本行藏

是迄之職務被免民部官筆生
申付候事

生野権之助

御雇ヲ以テ羽後酒田民政局出

民部省

仕申付候事

四月

小林半之助

御雇ヲ以小菅縣、出仕申付候事

長澤文太郎

大石欣右衛門

御雇ヲ以小菅縣、出仕申付候事

赤井萬右衛門

布施三郎太郎

栗岡峯次郎

萩原鉦之助

民部省

小笠原金輔

井出駒次郎

小峯新九郎

市野三九郎

是迄之職務被免更ニ御雇ヲ以テ

新瀉縣、出仕申付候事 右通

四月廿九日

竹條原忠五郎

行政官筆生指免民部官筆生申

付候事

小倉金藏

山崎信八郎

高麗庄左郎

民部省

芝山新八郎

田中亥十郎

関根又右衛門

各通

使部申付候事

野村新六

林清左衛門

兰川貞藏

御門番申付候事

各通

五月七日

村上由郎

閑墾局調役申付候事

宮部孫八郎

是迄之職務差免民部官筆生

民部省

申付候事

五月十日

遠藤義平

筆生申付候事

五月十二日

由良源太郎

大政府雇士差免牧牛馬御用批

申付改事

五月廿三

行政官録事

武井逸之助

民部省

馬杉 繫

是迄之職務社 免民部官出仕

申付候事

出納記録係長官外

南部 彦助

戸籍地回帳係外

中村 朱一

民部省

海參崴元金庫
帳務係長官

松井 清彦

武井 逸之助

出納記録係長官

安藤 行藏

戸籍地回帳係外

内 藤 四郎

庶務司 判事 申付 候 事

左通

五月

民部官

久保寺力太郎

鈴木保太郎

仁井田十藏

山上敬一郎

稲垣三次郎

石賀新五郎

民部省

庶務司権判事申付候事

外通

五月

民部官

有村壯一

丹安左衛門

馬杉 繫

聽詔司判事申付候事

民部官

少村鏡左郎

増剛録三郎

丹阿彌有冬

各通

加藤祖一郎

大塚三四郎

岩崎雪松

惣吾武二郎

民部省

聽詔司權判事申付候事

五月

民部官

奥田香兩

驛遞司判事申付候事

五月

民部官

田中三太郎

都筑良女

山内貞雄

毎孫貴一郎

水田内藏次

有吉昌平

驛通司権判事申付候事

右通

五月

民部官

民部省

渡辺路之助

土肥如範

土才司判事申付候事

五月

民部官

高津儀一郎

岡橋團助

新見護藏

磯谷小左衛門

土木司権判事申付候事 各通

五月 民部官

石井省一郎

書記申付候事

五月 民部官

民部省

池田四郎三郎

小池哲次郎

長田喜八郎

森尾母右郎

驛通司判事被免候事 各通

五月 民部官

吉江精一郎

大井田源八郎

藤尾兼平

驛通司權判事被免候事

五月 民部官

市川定三郎

庶務司權判司事申付候事

民部省

系田瑛次郎

寺村龜三郎

石川台次郎

庶務司附屬申付候事

河地卯次郎

兼右衛門尉申付候事

村山信忠

福井海三郎

横河川三郎

官掌中身改奉

三月廿六日

以條系敏行

書札中身改奉

三月廿七日

信向新八

古書系判奉中身改奉

民部省

兼口一郎

同壘調役試補中身改奉

福田治三郎

多色

三層定五中

早川真太郎

古書系判奉中身改奉

山下年八

方名陽三郎

徳詔司権判司中白旗子

冬五

去月

民部省

市川右左衛門

跡尾左衛門

川谷権助

民部省

彌福左衛門

中島素次郎

七尾月次郎

玉島右衛門

少輔源五郎

河部清三郎

山崎右衛門

山崎右衛門

為由終竟之

後及者之

少是之

之升之

之向之

之利之

之九之

之取之

民部省

之月

民部省

何及行衛

御座之

改書

之月

民部省

田良源左郎

物産司判事申付政事

大武森助

川口喜十郎

物産司控事申付政事

民部省

岩崎雪松

徳詔司權事申付政事
通事記申付政事

省 民部官

五月十九日

横川源藏

庶務司判事申付候事

五月

民部官

大坂在馬の町官事

萬精一郎

書記申付候事

民部省

五月

民部官

六月四日

榊 英三郎

是迄之職務差免更。民部官

一出江申付候事

六月

會計官

細 康藏

奉祀中付政事

六月

民部官

島精一郎

是迄之職務被免若松縣
知事子中付候事

民部省

横川源三

是迄之職務被免
判事申付候事

石井省一

是迄之職務被免
庶務司知事申付候事

高田作衛

御雇之奉祀中付政事

是迄々職務拵免奉記申付
予

小野昇之助

六月

六月十日

岩村充内

民部省

御雇ヲ以テ聽詔ノ判事申付
改事

六月

田鎖鄰藏

御雇ノ以テ物考ノ判事申付改事

有村壯一

是迄て職務長之也

佐藤寅吉

是迄て職務長之也

民部省

七月二日

滝村田村吉

査記中付換予

民部官

七月

横川源三

是迄て職務長之也

奥村市力島

驛通司権出子申付取事

亥鍋市力島

會計官於法用之儀如左之通

職務多之如左

民部省

丁月 民部官

社等之分格預家於歲由兼少陽
少陰而海而海之秋是東海也
伊勢之東山也其長流也伊勢
乃之也若是道之張也其家於
出令其多神也其也其也其也
都而東系之市也其也

民部省

家之神社 勅祭等其扶也其也
其系回官之可申出也其

是近外國航海ノ者、御波相成
 候印鑑今般御改造相成候付
 當時海外諸國、所執居者、姓名
 年、齡、才、士、民、工、商、不、拘、巨、細
 取納二月中東京外國官、申出旨
 當正月中御布、令有之候處、以
 不届出向、有之者、御改造、御印
 章、御波替、相成候儀、府藩
 縣、於、早、取納外國官、可申
 出旨更、御沙汰候事

民部省

四月

行政官

列藩支配可ヨリ是迄諸品運輸
又ハ兵士往還ノ為ニ國船雇入
開港場ニ外諸國ニ差廻方致至
孩童御許志ヲ成技得者有ハ
兵馬騷亂ノ折柄時勢不埒止
ノ儀ニ斯ク海内御平定ニ上ハ
以來開港場ニ外諸方ニ地

民部省

外國船以運輸事務一切
許容不相成致然ル事幕族ニ
向ハ勿論農商ニ至ル迄開港場ヨリ
開港場運輸之趣形立置キ密ニ
他港ニ差廻致儀相多ニ於テ吟味
之上夫ニ相當ニ法審置致御旨且
積蓄乃々致ハ甚ル不告過料ト
一々金子御及至テ成致此者



屹度可被相心得政事

但奉文之道法定有之政得其化方
故助之為壽而無播情實乃之得
之其子知委曲而認前以雇乃於
其可港場、致出為、於其、寫台、得
之、之、可、之、御、研、志、其、其、政、候、也
一、方、者、之、政、事、

六月

行政官

民部省

列藩支那所... 諸島運輸又兵士往還、
 多外國船入... 諸所、其如、
 願多... 兵馬騷擾
 中時... 海内...
 以... 外國船...
 輸... 一切...
 向... 民港...
 運... 密...
 民部省

民部省

於... 上...
 仰... 科...
 可... 事

但... 府...
 所... 所...
 其... 所...
 其... 所...

八月 太政官



外務省

先般留波俄古重村也係古重
城之地位字國商人以俄後也係
查外國人及為地子多一
御條約也其解甚不即生事
亦連之可度之保可及該案多所少
以如事

民政部

太政官

三月

开拓使

别纸之通外務省、御沙汰
依存地所不戻也、備
受取事

二月

太政官

民部省

近日英國王子波來爾與交際
上之條理可以法本板本政司
右佐越意相各下之至近心指
遠無之板可致政事

六月

行政官

民部省

七十三

士農工商共犯科入罕之者
衣類扶持方服藥代等無宿之者已
被下候處以來有宿無宿不拍
諸入用被下候旨當三月中相達候
越_ニ有之候處有宿之者入罕_ニ付
諸入用之儀、從前之通可取討候
此段更相達候事

七十五

民部省

六月

行政官

七月十一日

昨年来天下多事未夕一定之法律
不相立知者自然不束之在業務之
者往往之乃之今日多事其法之正サレ候
得て罪責不可免素多之治不可枉
候へ此其為業一已、私利私怨、多涉
之ヲ騷擾中、無播情實之區、
候多、治多犯之、主事、候類、御愛典、
被處候例能、事實取犯之處分、
可致事、

民政部省

太政官

七月

押込手続追急穿徒刑亦日教奉

年月を不中後養身身付付

押込手続未中後日教を不中後
三十日又二十日百日おまひ之者人呼出
免免来知其之口教を不承り命
自脱押込手続中務に手入也芭芭
未行其口係禁じ之者之獄之に命

民部省

日教を不中後日教を不中後
或之知之教を不承り命
八月之口係禁じ之者之獄之に命
官に不承り振及同左之口係禁じ之者之獄之に命
期限未中後日教を不中後
准一或は押込手続又其徒刑亦日教奉
年月を不承り加中後日教を不承り命

六月

何月中刑典ニ處被者入出字右前書

何藩廳

何藩役名

支何月歳口出入字

何ノ誰

支何家

右何々科ニ仍テ刑名

民部省

但申潤有互出字ノ分ハ支何月

歳日申口分ニ付出字或ハ河額

ト姓名ノ上認メ付以是条ヲ除ク

何國何郡何村

支何月歳口出入字

何誰

支何家

右同断刑名

但前同叙

生天何咄多宿

支何月或。少字。
支何月或。少字。

誰

支何月

右何對刑名

右何對刑名
右何對刑名
刑典
入出字

丁何也

支月

何
民部
省

民部
省

一 諸官負系官華族之家士及宿儒
 士等東系在局之向東系府下之
 り候ハ年一出入あり候事
 一 其主長ハ一應掛合之
 一人
 其呼出之ハ所由あり候事
 一 事

此諸官負之儀ハ責任あり候事

民部省

判任候ハ本人呼出之事

十月

政官

近年來奸世無賴之徒存之繼細不
 作法之可業不少候知昨年來兵亂
 後多之當與益警之暴行相若種之
 良民之官之勤政事上州邊陲之苦教
 越相閱工以外之率之於者之者之書
 追捕不致致之庶民之疾苦不一而足
 茅之府地方府屬縣申台台捕之嚴重
 年既致之為一之條之於之於之於之
 其不苦候河連之捕獲之遂之良民安堵
 此為可致之於之於之於之於之於之

民部省

七月

行政官

英

府縣各隊新規取立儀禁止旨為
御布令有之為得矣曰幕府ヨリ引續兵隊
有之府縣ハ兵數并有司姓名ホ早ニ取調當
省立可差出為事

但兵隊家祿有之為養農兵多當采等
巨細取調可申出為事

八月 民部省

民部省

二月五日

各府縣皆貢書出之議員トス年校意旨
市布令_ニ付_テ之_レ於_テ東京開議
作_ル付_テ市越急_ニ付_テ認_ル各_ノ府_ノ物_ニ
論_ルモ博_ク公議_ヲ興_ニ與_テ論_ヲ採_リ下_レ情
之_レ達_ヲ致_シ与_テ市沙汰_ノ事_ニ

但各府縣藩_ノ子_ノ他裁_ヲ之_レ以_テ之_レ網_ノ上_ニ
之_レ行_ハ出_サ善_ク之_レ各_ノ府_ノ縣_ノ後_ニ集_ル之_レ付_テ事_ノモ

民部省

不同_ニ量_ノ程_ノ之_レ大小_モ縣_ノ修_テ之_レ且_モ東北_ノ
地_ニ至_テ乎_ハ平_定之_レ及_テ之_レ有_テ之_レ有_テ利_ノ弊_ノ未_レ々
日_ハ之_レ移_ル之_レ其_レ地_方之_レ有_テ俗_ノ利_ノ弊_ノヨリ
章程_ヲ下_ル之_レ新_ニ定_ル之_レ府_ノ於_テ朝廷_ノ萬_一
御_ノ内_ノ定_ル之_レ相_成之_レ府_ノ以_テ議_ル所_ニ法_ノ則_ト也_{ナリ}
大_ニ急_ニ之_レ甚_ク之_レ多_ク之_レ有_テ之_レ官_ノ違_テ言_ハ
之_レ後_ニ不_レ淺_ク之_レ有_テ之_レ推_レ之_レ何_レモ_ハ各_ノ府_ノ縣_ノ
議_事付_テ裁_ト取_ル之_レ其_レ旨_ヲ可_レ勿_レ出_ス且

下七十九

六

又方自新使事仲亦夫同給了何事

有

民部省

今度諸官員、拜借、邸宅御修
覆美大、費用、御時節、柄簡易、御
慈意、相成、候改策、旨、向後拜借、
建家坪、敷墨、敷等、別紙、通津定相、
候、此段、為心得、相達、候事、

但、自分、脇子、有外、定、轉居、其、預、其、向、
修覆、料、不、得、下、候事、

民部省

百 行政官

三等官

建家坪、敷七、坪、有、半、坪、有、

墨、敷、半、墨、有、百、墨、有、

長、屋、三、軒、

四、等、官、

同、三、坪、有、半、坪、有、

日平墨子年墨子

墨子

墨子

日平年子年子年

日平年子年子年

長子年子年

八子

日平年子年子年

民部省

日平年子年子年

長子年子年

日平年子年子年

一御布告之通 並石以下 屬交可為一ノ所事
但下多受之地 爲之 爲之 又 并 借 預
爲之 爲之 爲之 地稅可之 爲之 爲之

但町屋敷 受領之者 武士地ト 引 爲 之 爲 之
可申出 尤 引 爲 之 爲 之 爲 之 爲 之 爲 之
爲之 爲之 爲之 爲之 爲之 爲之 爲之 爲之
地稅 爲之 爲之 爲之 爲之 爲之 爲之 爲之

民部省

一内神田 湯所 築地之 區 郭内 准之 爲之 爲之
九月中 相觸 爲之 爲之 爲之 爲之 爲之 爲之
爲之 爲之 爲之 爲之 爲之 爲之 爲之 爲之
爲之 爲之 爲之 爲之 爲之 爲之 爲之 爲之
一郭外 爲之 爲之 爲之 爲之 爲之 爲之 爲之
爲之 爲之 爲之 爲之 爲之 爲之 爲之 爲之

但所地 爲之 爲之 爲之 爲之 爲之 爲之 爲之
爲之 爲之 爲之 爲之 爲之 爲之 爲之 爲之
爲之 爲之 爲之 爲之 爲之 爲之 爲之 爲之

地稅入用甚多出入出下申事

一 持領所屬地稅所持者地稅了り申事

一 官家寺家系諸藩寺文武師範

諸藩寺文武師範其寺家部内

在る寺家分武士地持借字局地稅

カシカテ申事

但多事分主人分其頭及地局

改役所へ添寄申事

民部省

地所傳局事

一 是迄云々地へ住居所人角力檢校

又、町區作法町區人角力檢校

等、俗名寺住町人部入其町區

若右地所持借字加下申事

いり、寺家分地稅了り申事

カシカテ申事

五月

行政官

案石以之部宅手獲高隣地有借
又「添地等其既度分」東京府可
申出事

但多事之地代為可致可

一「地味」及「部宅」之於「行例」之
人等又「是度」之儀乃之「印」
最事出書所之於「是生」者所

民部省

無之「情」亦「止隣」任及之「或」所
不限是「自」況亦「世」之「延」事亦「府」
可由也

一「地」石亦「之」由「長」也「其」分「之」高「人」
回「格」也「其」亦「及」政「協」亦「之」乃「之」亦「亦」
律「之」儀「乃」之「後」開「市」務「屬」均「亦」
之「亦」亦「格」也「義」亦「亦」亦「亦」

六月

行政官

雜

七月三日

京都府

其府儀自今軍務官跡履

敷、引移之被仰付被事

、引移之被仰付被事

、引移之被仰付被事

、引移之被仰付被事

七月

行政官

民部省

六月十日

是追請官之負附屬之至之部定借
彼仰付置候霞先般請規則被由是
請布告方之被得之今以之等官以下
糧部即定如借新出被河以後此被
考之方如之等官以下其官之
修之可為致致子

八十四

民部省

其官之七令之官為引至平被
長或各之場所之令定如借可致仰
付如官其官之平出子

三等官以之過之而布之去之之被通
坪教之之部定被借可被仰付致子
四等官等官回新

一職務被免即定被借被及以事之
來之官受借子子為受不之官為

其市連引海市了

三月

行政官

民部省

八十五
小

此令該局委一專調之有
官受取同增之
之受領系持借屋委之
早之少納之
東京府中末之付
別紙雜款之通
美濃
紙堅帳認明後十二日迄
本省一可之出
之事

八月十日

民部省

右省中一布徇

民部省

雜形

民部省

一高柯程

何之誰

何町

受領地
武士地領

町屋敷

一何坪

住居所在之領地人者
之領地守附之領

何町
何之雜地之借地

願滿住居領之領地

一何坪

右之通有之者以上

八月

民部省

八月廿七日

今般東系府出產引多為諸部宅
 之地其部內外亦在昔備于素田系園
 可墾被仰旨該府采石以上以之
 之地其河岡地并諸官及借又新
 下賜該部定除外當其持借或之園也亦
 致其向之早之返上東京府之届出在素田
 仕立之方之且其當新治之向之其情實
 以此更之東京府之務出之象不苦持領地
 之其返之規則其多之返先是返之通可也其
 領之先則其布告相觸之身名不相應之
 地所持之其者之返上之其情實

民部省

但諸官多タリトモ御規程不手當之場所返上
 了旨之其下返之向之其方越之其情實

八月

太政官

八十六

八十七
稗

東京府下古市代官職之簿記
来不新成之形等之自今古之系府
官職之終 臣等之為之也
如之乎

古
政
官

民部省

○二月廿九日 丑乙

御布告寫

不開港場規則難船救助心得方等之條目別紙
彫刻之通被 仰出候間此旨相達候事
規則一卷別刊布ス

民部省

三

八十八