

甲駿豆相採藥記

暁

三十四番

共二

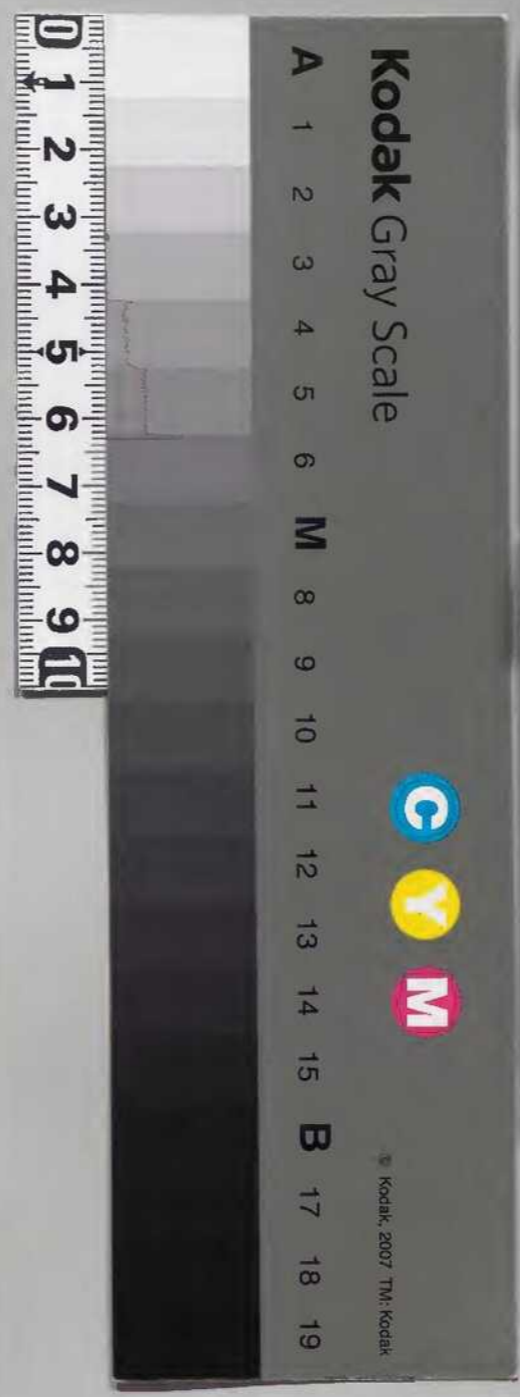
太政官文庫			
三	二	〇	和書門
一	七	三	〇
二	三	三	〇
冊	架	函	號類

24

内閣文庫			
三	二	〇	和書
二	九	七	〇
五	二	〇	〇
架	冊	號	類

内閣文庫	
番號	和 32020
冊數	2 ( 1 )
函號	197 24

197-24



Handwritten text in vertical columns, likely bleed-through from the reverse side of the page. The text is extremely faint and illegible.

Handwritten text in vertical columns, likely bleed-through from the reverse side of the page. The text is extremely faint and illegible.





甲駿豆相採藥記

享和元年辛酉之秋八月

命ヲ蒙リ奉リテ甲斐駿河伊豆相模ノ四國ヲ巡廻

シテ藥品ヲ尋求ム

廿二日宅ヲ出テ四谷ヨリ府中ノ宿ニ至ル

此間見ル所ノ草木大抵江戸ニアル所ニ異ナ

ルコトナシ只路傍ニ

女菟コジヲシ多シ又

椿樹莢ヲ結ブモノアリ椿ハ古訓タマツバキ





今俗ニキヤン<sup>ヒヤン</sup>ト呼フ即唐音香椿ノ轉聲  
ナリ水ニ雌雄アリ雌木ハ茨ヲ生シ雄木ハ  
ヲ生セズ然レ氏雄木ハ常ニ多クシテ雌木ハ  
甚ダ稀ナリ因テ椿茨ヲ識ラザル人多シ故ニ  
冠宗爽掌禹錫等椿ニハ茨ナク樗ニハ茨アル  
ノ説アリ然レ氏蕪恭既ニ連翹ヲ註シテ椿實  
ノ未ダ開カザルモノニ似タリト云トキハ椿  
ニ茨アルコト明カナリ椿茨ノ形長クシテ連  
翹ニ似タリ故ニ鳳眼草ノ名アリ樗實ハ形圓

カニシテ鳳眼ニ似ズ

廿三日府中ノ宿ヲ發シテ與瀨ノ宿ニ至ル

府中ヨリ日野ニテノ間ニ

女蕪コジヲシ甚ダ多シ小佛前後ニアル草ハ

草本ノ女蕪クサガキツリガ子サウ女蕪ハ藤本ニシテ

ホタニツルト呼フ大蕪セニミサクノ形狀ニ似タリ草本

ノ女蕪ハ葉大ニシテ秋牡丹キアチキクノ如シ花ハ下垂

シテ白色ナリ又藤色ナルモアリ植木屋ニテ

唐種ノ白頭翁ト稱スルモノ此ノ屬ナリ



扛板帰イシミガハ

黄花ノリウトウサウ

ヤセセリ

歪頭菜タニワタシ

地榆ワレモカウ

ギンガサウ

山蘿蔔マツムシサウ

秋牡丹キブ子ギク

廿四日與瀬ノ宿ヲ發シテ甲州猴橋ノ宿ニ至ル

ソノ草木ハ

草本ノ女萎白花ノ者藤色花ノ者両品俱アリ

綿棗兒 サニダノガサ

香茶菜 キリツボ

毛女兒菜 アキノハ、コグサ

ヤセセリ方言ヤセニニシ

木本黄精葉 キタチ 鉤吻子 コフシ 方言十ベクダキ

大毒アリ小木ナリ葉ハ三縦道 ミツタテ アリテ龍膽 リンドウ ニ

似タリ實ハ總ヲ成テ生ス色赤シ



ハナテウジ徳本ノ無盡蔵ニオニシバリト云  
フ越後ニテハナツボウスト云フ小木ナリ葉  
ハ結香ニ似テ小ク淡黄花ヲ開ク四出ニシテ  
瑞香花ヨリ小シ後園實ヲ結ブ色赤クシテ味  
辛シ故ニ俗ニ誤リテ胡椒ノ木ト呼ブ白瑞香  
ノ實モ味辛ニヨリ亦誤リテ胡椒ノ木ト云フ

廿五日雨ニ因テ休ス

廿六日候橋ノ宿ヲ發シテ吉田ノ宿ニ至ル

ソノ草ハ

水楊梅 ダイコンサウ 短枝ニシテ花大ナルモ

ノ多シ

油點草 ヤマホトミキス

菘萐 キカラスウリ

廿七日寶永山浅間社ニ詣テ胎内ニ登ル

浅間ノ森ノ草ハ

細葉升麻 ホソバナノアワボ

山萮薺 オニドコロ

イヌガンゾク



牛尾菜 シホテ

粘魚鬚 ヤマカシユウ 形状牛尾菜ニシテ蔓ニ

刺多シ

土参 ワニシジン

胎内ニ登ル路筋ノ草木ハ

山蘿蔔 マツムシサウ 方言ダツニ凶年ニハ食

用トス

蛇葡萄 ノブドウ 方言ムマエビ

博落廻 チヤンパギリ 方言トボウ

香薷 ナギナタカウジニ 草書エニニルサウ

石香薷 イハカウジニ 即崖石間ニ生スル瘠小

ナル香薷 ナリコノ地ニ高サ二三寸ナルモノ

多シ

覆盆子 トツクリイキゴ 方言トノサマイキゴ

蔞田蔗 ナハシロイキゴ 方言キリクスイキゴ

蝨<sup>キス</sup>斯好テ此實ヲ食フ故名ク

貫衆 一種ムカデグサ

山薤 ヤマラウキヤウ

ムメバチサウ

亜麻一種ニツバナデシコ

貴菜 キリンサウ

ヒメヒゴタイ

紅花蒼朮 オケラ

地榆 ワレモカウ

伊吹コバメバチ 小草ナリ枝對生ニ葉小クシ

テ鋸齒アリ葉間ニ小白花ヲ開キ實ヲ結ブ中

ニ小白子アリ

徐長卿 スズサケコ

斜蒿 ヤマニニジン

アキアサミ

タマバキ

棠梨 一種小木方言スニ秋小黃團子ヲ結ブ小

兒採リ食フ木皮ヲ用ヒテ黄色ヲ染ム葉ノ形

狀ハ山査子ニ似タリ

楊樞 タニウツギ

驢駝布袋 ウグヒスノキ



檳槐 イヌエンジユ

ダケモミ

鳳尾松 モミ方言モミソ皮黒キモノヲク口モ

ミト云皮白キモノヲシロヒソト云

イチイ飛州位山ノイチイナリ方言ハダ

ハンノキ圓葉ナルモノ方言アカバツラ

廿八日富嶽ニ登ント欲シ蚤ニ旅舎ヲ發シテ行

クコト十敷町已ニ浅間ノ森ヲ過テ雨アリ行ヲ

果ナズシテ帰ル從者數人雨ヲ冒シテ下暮地村

初ノ澤ノ内鈴原ト云地ニ登リ石類ヲ得タリ三

峯山ノ谷ヲ總ジテ初ノ澤ト云フ

ソノ石ハ

石蛤 蛤類ノ化石ヲ總ジテカヒセキト云フ

石螺 螺類ノ化石ヲモカヒセキト云フ

石蚌 蚌類ノ化石ヲモカヒセキト云フ

フキヲセイシ

木枝化石

井泉石相州ノ方言ホタニイシ



同處長者屋敷ニテ得ルところノ石

石琴ヤノ子イシ

テングノツメ

廿九日富士山ニ登ル此山十段ニ分チ第一段ヲ  
一合ト云第十段ヲ一升ト云フソノ第二合半餘  
上レバ浅間ノ社アリソノ前ニ二ノ小屋アリコ  
レヲ御室ト云フ今夕コレニ宿ス

裾野ヨリ馬返マテノ間前後左右甚廣キ甚原

ニシテ雜草殊ニ多シ

ソノ路旁見ルところノ柳木ハ

紫州ムラサキ

桔梗キ、ヤウ

白微フナワラ

徐長卿ス、サ

前胡ノダケ

青茅カリヤス

ヒメヒゴタイ

大薊ヤ、アサミ



鷄頂草サハアサミ

獨活シ、ウド方言サキキ

伊吹コバメバト

菴メドギ 一種細小葉ナルモノナリ

ウシコロシ此地ノ方言ナリ下總ニテハ十ベ

カウジト云フ小木ナリ葉ハ李スミニ似テ兩對シ

枝ニ刺アリ小圓子ヲ結ブ秋冬熟シテ黒ク鼠ク

李ムスヒキノ如シ毒木ナリト云フ

世日朝ニ曠ヲ開ケハ上ハ快晴ニシテ山頂ノ雪

ヲ望ミ下ハ白雲充塞シテ山野ヲ見ズ一ニ湖海

ノゴトシ辰時ヨリ歩シテ第六合ニ陟レハ霜ア

リテ雪ハ未ダ降サレドモ路漸ク崔嵬タリ強テ

登ルコト能ハズシテ下ル第五合ニ社アリ小御

嶽ト云是富嶽ノ中腹ナリ此ヨリシテ上ハタバ

砂石ノミニシテ草木ヲ生スルコトナシソノ頂

ハ既ニ堆雪アリテ壯人モ上ルコト能ハズ

御室邊ノタカラカウ花長穂ヲ成サズ形モ大

ニシテ素ツ吾ワノ花ニ似リ枝ヲ分テ開ク葉ハ大



ニシテ扁タク端ニ尖アリ尋常ノ者ニ異ナリ  
第六合迄ノ間見ル所ノ草木

伏牛花 へビノホラス木ノ高サ丈餘實モ大ニ

シテ繁シ

蝴蝶樹 ヤマテマリ方言ギヤウブ

サニシヤウイハラ方言ニシツコリ其實形長

ク本ハ豊ニ赤ハ狭ク刺ナシ紅熟シテ石榴ガクノヘタ

ノ如シ一種麓ニアリテ圓實ヲ結ブモノヲ方

言モニガクト云是尋常ノサニシヤウイハラ

ナリ

榊 ハソ方言ミツナラ

鳳尾松 モミ方言モミソ

トガ方言ツガ

リウセニ野州ノ方言ナリ葉鳳尾松ヨリ短ク

シテ密ナリ即トラノオモミナリ

コメウツギ方言ウバスカシ

羊婆奶 イツキ方言ヤマツカ

省沽油 ミツバウツギ方言カサナ



木本黄精葉鉤吻子チコロシ方言子ズミコロ

アツマ日光方言フシ葉ハ加條ニ似テ短ク厚

シ花實赤揚ニ似テ小シ亦ソノ一種ナリ

ヒメゾロ葉クマシテニ似テ短シ

シラゾロクマシテナリ

樺カバ

タマブキ

五葉イチゴ

カハホリサウ葉ニ五尖アリテ尋常ノ品ニ異

ナリ

一種ノヒメヒゴタイ

萱スミレガイシン

玉孫ツクバ子サウ

ギンガサウ方言サハフサギ

紅花碎米薺苗碎米薺ニ似テ花大ニシテ紅紫

色ソノ莢長シ

アカソ方言アカニラ



リウノウギク方言ヤマキク

玉簪トウギボウシ方言ヤマカウバシ

黄精ナルコユリ

萎蕤アマトコロ

草烏頭ヤマトリカフト

伊吹テンニンサウ細葉ノミカヘリサウナリ

一種ノ萬壽竹ホウキヤクサウノ紅實ヲ結ブ

モノナリ

王孫ノ一種エヒサウ

獨脚蓮ノ一種ヤグルマ

小御嶽ニ産スル草ハ

ヲヤマリニゴ方言ナリ又ヲハマナシト云フ

即日光ノコケモナリ

鹿蹄草イキヤクサウ

紫花ノ鹿蹄草

ユキモクサウ花肆ニテ名クル所ナリ葉ハ萬

年昔ヨリ短ク色モ浅ニ敷葉叢生ニ一莖ヲ抽

テ出ノ白花ヲ綴リ後實ヲ結ブ熟ニテ色赤



シ天南星類ノユキモ千サウニ非ズ  
一ヒツルサウ一名シラヤマアフヒ葉ハ圓尖  
ニシテ<sup>タテ</sup>縦道<sup>スチ</sup>多シ一莖ヲ抽テ二三葉互生シテ  
上ニ小白花ヲ開キ圓實ヲ結ブ熟シテ色赤シ  
黄饅頭イクチ方言ニカウホウ蓋ノ大サ七八  
寸ナルモノアリ  
シラ子ニニジン葉ハ蛇床<sup>ハシジン</sup>ニ似リ花モ相似タ  
リ實ハ周邊ニヒレアリ

南五味子サ子カツラ

一ツフサ北五味子ノ一種ナリ方言ク口五味  
子形狀真ノ五味子ニ似テ實モ長ク垂レテ<sup>モ</sup>莢  
<sup>モ</sup>實ノ實ノ如ク熟シテ色黒シ吉田ノ住人田邊  
伊豫ノ日記ニ黒五味子ハ劔尾小屋場邊ニ  
アリト云ヘリ

真五味子葉ハ形圓尖ニシテ浅キ鋸齒アリテ

韓産ノ五味子葉ニ似タリ實モ長ク下垂シテ  
南五味子ノ圓繖ヲナスニ異ナリ實熟スバ  
色赤シ田邊伊豫ノ日記ニ真五味子ハ富士山



内作道逆道出丸尾前小屋場前大乘邊姥子ニ  
アリト云ヘリ

黄耆第六合ノ上ニアリ田邊伊豫ノ日記ニ不

淨ヶ嶽ノ上東ノ方ニ有リト云ヘリソノ根横

ニ切レハ肉全ク黄色ニシテ微苦ヲ帯ブ皮ハ

柔軟ナレドモ肉ハ硬クシテ折レヤスク綿ノ

状ヲナサズ

落葉松フジマツ

松蘿ナルオガセ方言キリナルカセヨロシ

列當ハニウツホノ一種第五六合ハニノ木ノ根ニ生ス方

言肉蕨蓉或ハニクジユト云フ

右吉田ノ地ヨリ後須走マデニ産スル所ノ草

木石類凡二百七十餘品吉田ノ住人田邊榮助

ニ教授ス

田邊伊豫ノ日記ニ云リ

丹羽氏ヨリ傳ル所

黄芪 肉蕨蓉 兔絲子 防己 升麻

羌活 前胡 紫草 沙參 大戟



烏頭 烏藥 南星 鶴虱 黃精

玄參 澤蘭 菝葜 雪ワリ 鬼白

五葉イナゴ 杜仲 防風 白芷

地榆 白微

植村氏ヨリ傳ル所

三白草 防風 海桐 秦皮 鬼箭

茜根 紫萼 玉簪 及巳 葛沙參

亂沙參 遠志 虎耳艸 牛膝 飛木

ヲトギリ

右ハ往年教授アリシ目錄ナリ總計四十二品

九月朔日堺村ニ抵ル村外ニ流水アリ雨後大水

ノ時稀ニ綠石上ニ小ナル陽起石ノ附タルモノ

アリ土人拾ヒ得テ石ノ花ト名ク因テ流ニ溯リ

テ尋求メテ一二ノ小塊ヲ得タリ皆此ノ山ニ登

ラバ必ズ大塊アラント言フ故ニ數人ヲシテ登

リ覓メシムルニ終ニ得ズ

狗舌草フチサハギク此山ニ紅黄色ノ花ヲ開

クモノ多シ加州方言ヤマケイトウソノ花大



ニシテ今月盛ニ関ク尋常ノ狗舌草ト花ノ時

異ナリクハ...

石長生ハコ子グサ...

牛尾菜シホデ...

蒼朮オケラ...

邪蒿ヤニニ...

前胡ノダケ...

大戟タカトウ...

地榆ワニモ...

獨活シ、ウド...

韓氏鬼督郵...

アツモリサウ...

杜衡カンア...

土人言細辛...

二日吉田ノ宿...

リテ河口ニ至ル...

河口ノ地草木...

黄卷富士山ノ...



狼牙野州ノ産ニ同ジ

菘蓐キカラスウリ

白花香蓐十ギ十タカウジユ

粘魚鬚ヤマカシユウ方言アブラナ春嫩芽ヲ

食フ牛尾菜ヨリハ味美ナル故名ツク

蛇葡萄ノブドウ方言ムメノメダマ

イヌカンゾリ方言ヘビノセツタ

サゼンサウ方言ホウツキツバ

山蘿蔔マツムシサウ方言タツマ

博落迴キヤンバギリ方言ミ、ダレ葉ヲ以テ

耳ニ傳レバ爛ル故ニ名リ

蔞田蓐十ハシロイキゴ方言キリクスイキゴ

ノサ、ゲ方言ゴマメ

リウノウキク方言ノギリ

蘿摩ガ、イモ方言カバミ

羊乳ツルニンジン方言ブス凶年ニ根ヲ食フ

芹葉鈎吻オホゼリ方言ヘビサイキ

東風菜ニラヤマキク方言ヤマゴボウ



女青ヘクソカツラ方言ヘクサツル

鬼鐵草センドングサ方言ツマツカミ

石長生ノ一種ヌリバシ方言ヨメガハシ

金線草ミツヒキサウ方言キリコミ

藤繡毬ツルテマリ方言ツタ

野葛ツタウルシ方言ツタ

棚菊カウワウサウ方言ホウヲウハナ

土參ワニンジン

扛板帰イシミガハ方言サカサバラ

ホタニサウ方言ニンジン

蓬子菜カハラニツバ方言ベバクジヤク

北五味子一種マツフサ方言リ口五味子一名

ヤッコツル又ゴクノユフジ

ギンガサウ方言アジサイ

小升麻アカジヤウマ方言ケヤキバシヤウマ

款冬ヤマフキ方言タカラカウ

ツルムメモドキ方言ナベハシ又ツルメモドキ

石長生ハコ子グサ方言ホウヲウサウ



ホタルブク口方言ユフダチハナ

雞眼草ヤハズグサ方言カハラブス

アサモミ方言サハグリ奥羽ノ方言ニサク

ハクウンボク方言ヨニナカシハキ

刺楸ハリギリ方言オホハラ

イヌガヤ方言ヘダ

ハナイカダ方言マ、コ

ムラタチ方言ツサ實ヲフキダト云小兒戲

ニホクツキニ代ユ

コバメウツギ方言サハフサギ

冬青フクラモチ方言ソヨギ

サハシバ葉ハ櫻ニ似テ中ヒロク両頭狭ク背

ニ微褐毛アリ

ミヅアフヒ方言ウニコロシ

ツタモミチ方言ハイタ

クロクチ方言メグロ又クロクチ氏云

イヌサクラ方言ヨグソザクラ根ヲ用ヒテ邸



内ノトロイロヲ染ム

ナニシヤウイバラ圓實ヲ結ブモノ方言ニシ

ツコリ花ヲバラボタント云

ウニゼンツ、ジ方言コメツ、ジ

衛矛ヤハツニシキバ方言カミソリ

細葉ノ栲方言アマンドウ一名アマガキ

烏葉ノ一種ウコンバナ圓葉ノ者方言ユハツ

サ

シヤラ方言サルスベリ

クマノミツキ方言ミツフサ

クロモンサウ葉ハ櫻ニ似テ短ク兩對シテ生

ス

コモウツギツ子ノ瘦ウツギ疏ヨリ葉厚クシテ狭ク

尖リテ長シ

榛ハシバミ方言ハチダミ細葉ノモノヲメハ

千ダミト云

アワギ方言アワボクタラシ葉ハ栗ニ似テ鋸

齒細カナリ薪トナシ燃ストキハ木ヨリ沫ヲ



吹キ出ス

羅漢柏アスナ口方言クサマキ

イチイ飛州位山ノイチイナリ方言ヘダ

ツリバト衛矛ノ一種ナリ方言アシアラハズ

土人嫩葉ヲ採リ食フ

樺カバ方言サクラ

辛夷コブシ方言クブシ

楊櫃タニウツギ方言スイバナ

驢駝布袋ウグヒスノキ方言キ子ジ

白楊ハコヤナギ方言トロ

棠梨一種方言ズミ

タケモミ方言メギ

鳳尾松モミ方言モミツ皮黒キモノヲクロモ

ミ又クロキト云皮白キモノヲシロヒツト云

柞木イヌツゲ方言ビニカ、ズ

罌子桐アブラキリ方言トク丑

羊婆奶イツキ方言ヤマツクハ

鼠李クロムメモトキ方言クロツミ



婆、枕頭へミノキ方言ヨスバ

蝴蝶樹ヤマテマリ方言オホヨスバ

側柏コノテガシハ方言ジンカウ

奥梧桐クサギ方言トウノキ一名ヲボウクサ

ヒ

シラハシノ木方言ウリ

柁ト子リコ方言フジキ

山茶科レウブ方言ギヤウブ

白花ミツバツ、ジ方言ミヤマツ、ジ

省沽油ミツバウツギ方言コメゴメ

クロモジ方言モンジヤ一名モンツヤ

ブナノキ二種アリ皮白キモノヲ方言シロブ

ナト云皮黒キモノヲクロブナト云フ

榆ニレ方言ヲダマ葉ハ榲榆アキニヨリ大ニシテ沙

アリ木皮凸凹アリテ黄藤皮ノ如シ

三種大木方言アカサ葉ハ櫻ニ似テ背ニ毛ア

リ

朝鮮アザミノ根形長クシテ牛蒡根ノ如シ土



人煮テ食フ小兒ノ咳ヲ治スルニコノ根ヲ煮  
テ食ハシム水聲ヲ聞クモノヲ良トス

三日櫻橋村ノ山奥ニ登リ赤羽根邊ニテ抵ル

前胡ノダケ

徐長卿スバサイコ

粘魚鬚ヤカシユウ

大戟タカトウダイ

歪頭菜タニワタシ

葛クズ

玉簪トウキボウシ

草本女萎ツリガ子サウ

三葉升麻ミツバノアハボ

エレサウ王孫ノ一種ナリ

紫花ノフクワウサウ

王孫ツクバ子サウ

甘遂ナツトウダイ

ヤハツアキアサミ苗秋アサミニ似テ葉濶ク

莖ニ羽アリ刺ナシ



細辛

土冬ワニンジシ

變豆菜

ハマノミツバ方言イヌミツバ

草本萬草ツクバ子サウ方莖ノモノ

藤<sup>エビヅル</sup>三葉ノ木<sup>アケビ</sup>通共ニ藤<sup>ツル</sup>蔓至テ大ナルモノ多

シ

ムラタキ

大葉ノクロモジ

木天蓼<sup>ミタ</sup>、<sup>ヒ</sup>方言ヤマブドウ

アラモミ方言カタツゲ

烏臼ノ一種シラキ方言コハセ

ミツアアヒ方言アラキ

長者ノ木方言ミツハイタ

槭樹モミチ方言ハイタ

ハナテウジ方言オニクビリ

ヤニ半方言ヤニ一名ワラ葉ハミツアアヒニ

似テ短ク鋸齒深シ

タニヅハ方言サハグリ



四日湖ニ泛テ鶴嶋<sup>ウツシマ</sup>ニ至ル辨財天人社アリ

細葉升麻ホソバナアワボ

鹿藥ユキサ、グサ實ノ色赤シ

菴蘭イヌヨモギ

子スミノオ方言カタボ

白頭翁オキナグサ方言ハンバグサバンバハ

羌女ノ方言ナリ

椀ト子リコ

辛夷コブシ

クロクキ

アカシデ方言ナリ尋常ノアカシデヨリ葉大

ナリ

ホハギ方言オホハギ

クマノミツキノ寄生<sup>ヤドリキ</sup>實小ニシテ穂ヲナシ枝

ヲ分テ生ス

午後旅館ニ帰り浅間ノ宮山ニ上ル

苙芒決明イタキサ、ゲ

苙萋キカラスウリ



一種ノ陰地厥十ツノハ十ワラビ

淫羊藿イカリサウ

黄耆

商州厚朴ホウノキ

五日河口ヲ發シテ府中ノ宿ニ至ル

藤木峠ヲ過テ大畠村ノ入口ニ大榆樹アリ葉

ハ河口ノ産ヨリ微小ニシテ厚ク沙少シ其枝

ニ褐色ノ羽アリテ鬼箭羽ニキバノスガノ如クニシテ大十

リ土人ニ花實ヲ問フニ知ルモノナシ唐荆川

右編ニ葢葉枝葉有芒刺如箭羽ト云ニ據ルト

キハ即葢葉ナルニ似タレ尾未ダリノ花實ヲ

見サレバ定メカタシ

御坂ノ谷尤モ幽邃ニシテ冲木殊ニ多シ

真五味子富士山ノ産ニ同ジ

北五味子ノ一種ニツフサ

三葉升麻ミツバノアワボ

細葉ミカヘリサウ

獐牙菜アケホノサウ



サニカクサウ

ギンバイサウ河口方言ヤハツ

白莖ノ天南星

白斑莖ノ天南星

鋸齒葉ノ天南星

斑杖へビノダクハチ

牛皮消イケマ

白微白花ナル者クサタケバナ

瓦松ツメレンゲ黒駒方言子コノツメ金川原

ニ自生甚々多シ瓦松ヲトウケシハニ免テ或

ハツメレンゲヲ佛甲草ニ免ル古説アレドモ

ソノ形色皆本草綱目ニ説ク所ノ文ニ符セス

モニ試ニ三才圖會佛甲草ノ圖ヲ見ル人アラ

バソノツメレンゲニ非ザルコトヲシラニ往

年門生ノ疑問ニ答フル瓦松ノ考證アリ今此

ニ贅シテ世ノ嘲ヲ解ク曰クツメレンゲハ筑

後久留米ニテ鷹ノ爪ト呼ブ此草京師ニハ穉

生ナシタゞ人家假山石上ニ多ク植フ他州ニ



ハ瓦屋上ニモ多ク生スト云フ其葉強直ニシ  
テ嫩綠色長サニ寸許濶サ本ニテハ三分許末  
ハ漸ク細ク尖レリ最モ厚クシテ濶サニ近シ  
根ハ小ニシテ葉多ク叢リ生シ宛モ千葉ノ花  
ノ如ク松卵ノ閑タル形アリ故ニ蘓頌如ク松子  
作層ト云又大抵風蘭ノ形狀ニ似タリ故ニ秘  
傳花鏡ニ風蘭ヲ説テ本小而葉最短勁有類瓦  
松ト云フ春後叢葉中ヨリ漸ク長穂ヲ出ス長  
サ殆ド尺許本ヨリ末ニ至ルニテ小花ヲ綴ル

其出ニシテ白色大サ三分許形チ佛甲草ノ花  
ニ異ナラズ本草綱目ニ花ヲ言ハズ蘓頌劉寄  
奴ヲ説テ四月開碎小黃白花形如瓦松ト云フ  
以テミレバソノ花ノ形狀自ラ知ルベシ一花  
ゴトニ丑ノ小莢ヲ結ブ亦佛甲草ニ同ジ熟シ  
テ苗根トモニ枯ル子落テ自ラ生ス冬ニ至テ  
ソノ枯レタル莖甚ダ松梢ニ類スソノ花ヲ閑  
カントスル時ニ根外ニ嫩苗ヲ多ク生ス葉小  
ニシテ叢リ生シテ金錢松ノ嫩葉ノ如シ故ニ



蕨茶如蓬初生ト云フカナヒキサウノ梢葉ハ  
織細ナレ氏嫩苗ノ葉ハ稍潤クニテ多クアツ  
テリ生スルコト尾松ノ嫩葉ニ似タル故蕨頌  
百葱草ヲ説テ形如尾松ト云ヘリリノ庚辛玉  
冊ニ説トコロノ尾松ハ和産詳ナラズ

六月信玄ノ城蹟ヲ見ル

雲實カハラフ方言サルトリハラ  
鼠李クロムメモドキ  
枸橘カラタチ

秋牡丹

キブ子ギク

漏盧

ヒキヨモギ

大薊

ヤマアサミ

徐長卿

スバガイコ

沙参

ツリガ子ニンジ

十バカウジ

棠梨小者方言ツミ

七日金峯山ニ上ント欲シソノ麓黒平村ニ至リ

宿ス



何首烏唐種ニ異ナラス

海金沙スナグサ

麝草シヤカウサウ

虎耳艸一種タイモニシサウ

玉簪トウキボウシ方言コロリ土人葉ノ莖ヲ

採リ燻テ劈キ日乾シヤニカンペウト名ク再

ヒ煮テ食フ

牛皮消イケニ根ヲ採リ糕トナシ凶年ノ糧ト

スコレヲ方言ツカモチ又フスモチト云フ

アツマ日光方言フシ葉背茶色ナル者真物

ナリソノ皆緑色ナルモノハアツマニ子バリ

ト云フ

クロクチ御嶽方言ヤニシバ

ニベノキ同方言シモウツギ藤木村モ同シ藤

木村ニテハ又タモト云

ヒトツバ御嶽方言ナリ葉ハハクウンボクニ

似テ狭ク鋸齒細カナリ両對シテ生ス

榛同方言ヤニグハ



八日金峯山ニ登リ水精峠ニ至ル

威靈仙クカイサウ

ヤマトリシダ

イヌガニゾク方言チビヤシ

黄花草薺キシラン

シヨツゲ葉ハ樺ニ似テ狭シ樺ノ一種ナリ

五葉ノイヌボウ方言ナ、シギ

樺カバ

フチキ方言ヤマトニシ

黒平村ヨリ上ルコト一里餘ニシテ右ミ谷ニ

入りテ土ワニシ參多シ又上ルコト一里半ヲ水精峠

ト云フ此地ニ白石シロスイマウ英小者多ク地上ニアリ少

ク地ヲ掘リテモアリ又自然マスイシ銅モ稀ニアリ黒

平村ノ民家ニハ多ク稍大ナル白石英ヲ貯ヘ

テ參詣ノ人ニ賣ル又黄キスイマウ石英モアリ是ハ別ニ

石英ヲ生スル窟ヨリ取ルト云フ水精峠ヨリ

上ハ路最モ峻險老足上ルコト能ハズシテ帰

ル峠ヨリ少ク下リテ得ル草ハ



五加葉黃連

芙蓉葉黃連野州細葉黃連ヨリハ根長大ナリ

ミヤノウツラ

一種鹿蹄草イナヤクサウ

從者數人山頂ニ登リ得ル品ハ白ク

慈石ハリスヒイシ

銚石サイロツポ

ユヅリハ方言ナシ木矮小ニシテ地ニ偃シ葉

モ亦短小ニシテ厚ク楠ノ類ニアラズ

コケモ富士山ノヲヤニリシゴナリ

十八イニツ山頂ニ偃伏シテ上立セズ葉ハ五針

三葉黃連野州ノ産ニ同ジ

九日黒平村ヲ發シテ甲府ニ歸ル

千塚村ニカギモロコシヲ栽ユ蜀黍ニシテ穂

三十下ニ曲リテ鈎ノゴトシ

ク口カハダケ方言イノハナ蒸テ水ニ浸シサ

シニトス



馬鈴薯ジヤガタライモ此邊ノ方言清大夫

モト云フ

泥鰌トジヤウ此邊ノ方言ヲドリコ

十日甲府ヲ發シテ河口ニ歸ル

右吉田ノ地ヨリ金峯山ニテ産スル所ノ州木

石類凡二百七十餘品河口ノ住人三浦岩藏中

村求馬亮兩人ニ教授ス

十一日河口ヲ發シテ駿州須走ノ宿ニ至ル

山中村ト須走トノ間ニ多キ州木

朝鮮アサミ矮莖叢生シテ花多シ

地榆ワレモカウ花穂至テ小シ

十二日須走ノ宿ヲ發シテ深山村ニ至ル

草類上ニ同ジソノ外ニハ

細葉升麻ホソバノアワボ

紫胡カニクラザイコ

南紫胡ダイサイコ

黄花テンニンサウ

十三日深山村ヲ發シテ吉原ノ宿ニ至ル



十 深山村ハ富士山ト足高山トノ間ナリ

今宮村ノ邊ノ畠ニ多ク植ユル木ハ

嬰子桐アブラギリ方言トクエ

結香ミツマタ方言カミカツラ

産スル所ノ草類上ニ同ジ其外ニハ

馬兜鈴ハマノス、葉大ニシテ毛アリ筑波山

十ノ産ト同ジ

菘蓐キカラスウリ葉大ナリ

ス、ラン方言イハナ食用トス

北五味子ノ一種マツフサ方言ゴバツ

博落迴キヤンバギリ方言サ、ヤキ疵薬トス

紫葶方音イキヒ葉ノ形野苧ノヒニ似テ大ニシテ

微紫色ヲ帯テ兩對ス花穂ハヤブマオニ似タ

リ土人皮ヨリオヲ取ル

女萎ボダンツル方言ワクノテ

モミチサウ方言ヤブギリ

東風菜シラヤマギク方言ヤマアサ

獐牙菜ノ一種方言ヤマゴ、四瓣、淡黄花ヲ開



瓜香草 キニミツヒキ方言カボチ又ツニツカ

ミ氏云フ

敗醬 オミナメシ方言アワバナ

ムメバチサウ方言ムメガヘサウ

ウラジロ方言エンドリ又エドリ氏云フ

苦參 クラ、方言シ、アツキ

倒挂艸 イスロラビ方言アハビヤシ

鶏兒腸 ヨメナ方言ヤニギク

黄花 ソテンニニサウ方言ハガ子

苗イナブシ 總名方言サカサバラ

木ニハ

イヌカヤ方言ヘダ

ミツデモミナ方言アカラバイタ

カニツブシ方言サトウツエ

楊櫃 タニウツギ方言カンハウツギ

澁路 ウツギ方言アカウツギ

イヌシテ方言メクリゾメ一説アリゾメ



ソ子葉細長シ方言ニラソノ

漆<sup>シラキ</sup>枿ノ小ニシテ串枿ニ造ルモノ方言タバタ

七キ

羅漢柏アスナ口方言アテビ

土欒樹ゴシホヤナキ方言キツ子ギ臭気ア

ル故名ク

膚木ヌルテ方言カツノキ

桃葉衛矛ヤアニシキバ方言ユミキ一名マキ

此木ヲ用テイトマキヲ造ル故ニ名乃

イソツバキ小木ナリ葉ハ水楊<sup>ナナハシ</sup>ニ似テ懸クシ

光リアリ春淡黄色ノ小花ヲ開ク

吉田ノ人言フ此地ニヒトモトス、キアリト

土人言フ足高山ニ苳葉黃連アリト

十四日吉原ノ宿ヲ發シテ江尻ノ宿ニ至ル

香附子ハマスヶ沖津ニ多シ

薩埵山ノ産ハ

ヤハハツカ花深紫碧色ナリ

玉頭菜タニワタシ花大ニシテ碧色ナリ



ヒキヲコシ白花ナリ

大葉鱧腸ヌメダイコシ

石長生ハコ子グサ

馬兜鈴ムマノスバクサ葉大ニシテ毛アリ

十漢防己オホツバクサチクシクシクシク

牛皮消イデクシクシクシク

王瓜カラスウリクシクシクシク

絡石テイカ、ツラ異炭アリ即炭ノ窠ニシテ

五倍子ハ類ナリクシクシクシク

前胡ノダケクシクシクシク

ヤマセリクシクシクシク

木ハギ花紅白相雜リ美ハシクシク

天仙果イヌビハクシクシクシク

ヤナキイナゴクシクシクシク

井泉石ホタニクシクシクシク

十五日江尻ノ宿ヲ發シテ府中ニ至ル

黄麻イチビ根古屋村ノ畠ニ栽ユ

蔓荊ハニガウ根古屋村方言ホウノキ



バレンジ同方言ハニムギ

黄槿

ハニボウ

野豌豆

ハニエンドウ

ハニヒル

ガホ根

古屋村

方言

トウジ

ンブ

エ

石葺

ヒトツバ

天竺桂

ヤブニツケイ

同方言

タマノキ

土萋藤

フウトウ

カツラ

根

古屋村

ニ細葉

ニシ

テ實ヲ

結ブモノ

アリ

土人言フ

葉ヲ煎ジテ

打

撲ヲ洗フト

撲ヲ洗フト

土人言フ

石葺

焼灰

カミ

ノ油

或ハ胡麻

ノ油ニ

テ子リ

子フトニ

傳テ

効アリト

十六日十七日休ス

十八日從者淺間ノ森ニ至ル

ソノ地

松木多クシ

テ藥品少シ

只沙參

柴胡ノ類

アリ

午時

府中ノ宿ヲ

發シテ

沖津ノ宿ニ

至ル

扯根菜

サハシヨシ

蔓荆

ハニガウ

水葺角

クサ子

ハ甚大ナル

モノ

アリ



十九日沖津ノ宿ヲ發シテ吉原ノ宿ニ至ル

廿日吉原ノ宿ヲ發シテ豆州三嶋ノ宿ニ至ル

一種ノ積雪草ツボクサ

枸棘オニグコ

蔓荆ハニガウ

白前スバメノオコケ

廿一日三嶋ヲ發シテ湯ケ嶋ニ至ル

三白艸ハゲセウグサ

イソツバキ

秋牡丹キブ子ギク

黄蜀葵トロ、立野方言トロ

構カヂノキ同方言タコカンゾウ

結香ミツマタ同方言ミツデカンゾウ

イヌガヤ同方言ヘダニ

天竺桂一種シロクモ同方言ツガノキ

コ子ソ同方言ヨイソメ

廿二日天城山ノ北裏與市坂ヨリ上リイロビヘ

下ル



ホナガ

カコシダ

牛皮消

杜衡

雙葉細辛

土參

及巳

玉ブキ

ウニゼンツ

イソツバキ

油點草

細葉升麻

サハシバ

莽草

茵芋

結香

椴木

榕



ヤニギ 方言ヒラツケ

齊墩樹 千シヤノキ方言コハゼ

コ子ソ方言ヨウゾメ

ムラタチ 方言ツサ實ヨリ油ヲトル

ヤミトウシニ方言カナウツギ

サルスベリ大木ナリ皮茶色幾重モ薄クヘゲ

テ落以葉ハ互生シ齊墩樹ニ似テ狹細ナリサ

ルズベリハ方言ナリ又サルトタヒ云

刺楸 ハリギリ方言ナ、カモハラ

シラクチカツラ方言ツナフチ至テ大ナルモ

ノアリ橋ヲツナグニ用ユ

木芙蓉 フヤウ方言ノイチビ皮ノ絲ヲ取りテ

馬ノ飾トス

アカシテ方言ソノノキ土人コノ木ヨリ香葷シイタク

ヲトル伐リテ三年ニナル木ヲ水ニ漬シ陰地

ニ置キ筈ヲ以テ木ヲタ、キ聲ヲナストキハ

二日ニシテ生出ス春秋ニ時ニ生ス春ハ緻厚

クシテ數少シ秋ハ緻薄クシテ數多シ緻厚ク



シテ裏白キ者ヲ上トスト土人言ヘリ豆州志  
稿ニハ秋生ハ肉厚ク久ニ耐ユ其生ナル者味  
更ニ美ナリト云ヘリコノ葎ヲ長キ竹ノクシ  
ニ數多クサニ爐旁ニ立テ置キ遠火ニテ乾カ  
ス  
イヌシテ葉ニ毛アリ方言イシソノ此木ヨリ  
ハ香葎ヲ生セス  
木通 アケビ三葉ノ者ニ藤蔓至テ大ナルモノ  
アリ

イハオモダカ石帯ノ一種葉三尖ニシテ野慈  
蕪葉ノ如ク背ハ褐色ナリ溪巖ニ附テ生ス

鵲豆 フヂマメ方言ツバクロマメ

廿三日湯ヶ窩ヲ發シテ平井村ニ至ル

ニヤムテイ蠻名コールド湯ヶ嶋及ヒ青羽祢

ニアリ

パリクノキ木本ノアカソナリ湯ヶ嶋ノ方言

ヲロノキ

チクラン方言イハバ、キ土人言フ田澤村及



ヒ上増村ノ城山ニアリト云アリ此社地ニ筑

平井村ニ近シテ仁田村ト云アリ此社地ニ筑

前ニテクログト呼ブ木多シ葉ハ冬青ニ似テ

潤ク山茶ニ似テ鋸齒ナシ山茶ヨリハ色浅シ

両對シテ生ス小白花ヲ開キ圓實ヲ結ブ大サ

無患子ノ如シ熱海ニモアリ

廿四日平井村ヲ發シテ熱海ニ至ル

蒼朮 オケラ

前胡 ノダケ

沙參 ツリガ子ニニジン

白花沙參

淡紫花沙參

地榆 ワレモカウ

山苳菜 ナベナ

龍膽 リンダウ

タマハ、キ

カルカヤ

ワレモカウ



玄參 ゴマクサ 平井村ト輕井澤トノ間ニ多シ

輕井澤ヨリ熱海マデノ間ノ産ハ此村ニ多シ

油點草 ホト、キス

同上 ヤマホト、キス

草烏頭 ヤマトリカブト花ノ色淡シ

龍膽 リンダウ

白花山薺 ヤマラツキヤウ

ヒメヒゴタイ

イソツバキ

甘遂 ナツトウダイ

大戟 タカトウダイ

毛連菜 カフゾリナ

大薊 ヤマアサミ

敗醬 オミナメシ

モミチサウ

キンカサウ

細葉升麻 ホソバナアワホ

香薷 ナギナタ カウジエ花深紫色



柴胡

カニクラザイコ

兔兒傘

ヤブレガサ

オニゼンマイ

紫艸

ムラサキ

白石脂

熱海ノ産

小雉尾草  
タケシノブ方言オニシノブ苗甚長

大ナルモノアリ

鹿蹄艸  
イネヤリサウ方言ナニワリサウ

海金沙  
スナグサ方言カニクサ

文殊蘭  
ハニエフ方言シマオモト

ハナテウジ  
方言オニカゾ

湯前宮ノ境内ニハ

膽八樹  
ホルトガル方言ハホソ大木アリ嫩苗

モ多シ

圓葉土萐藤  
方言フウトウカツラ

來宮ノ境内ニハ

白石脂  
黄土中ニ雜リ生ス



カトワラビ常品ヨリハ葉厚クシテ光リ多シ

海濱ノ八幡宮ニハ

天門冬クサスギカツラ自生アリ

海濱ニハ

香附子ハマスゲ

ハニヒルガホ

野豌豆ハニエニドウ

ギニサバヒ拳螺ノ粗皮脱タルモノ

沙鐵

黒色ノ海藻土人用テ田ノ肥トス方言モク總

谷ナリ一品ニアラズ

廿五日伊豆權現ニ詣ス

圓葉灌防已オホツバラフダ

淫羊藿イカリサウ

細葉石帯

オニゼンマイ

ヤブシダ方言ナリ小シダノ至テ大ニシテ高

サ三尺許ナルモノナリ



土蔓藤 フウトウカヅラ 此地ニ甚ダ多シ湯本

ニハ細葉ノ者アリ花肆ニハコレヲ誤リテ琉

球種ノ胡椒ト云フ

石蒜 ニンジユシヤケ方言シロイ

大蓼 センニウ方言フツクサ

酸模 スイバ方言トクサ

伊豆權現ノ境内ニ

夾竹桃 大木高サニ丈餘枝條婆娑トシテ桃樹

ノ如シ根モトニテ圍一尺八寸アリ枝ニ莢アリ

リ長サニ寸餘

廿六日熱海ヲ發シテ三嶋ノ宿ニ歸ル

南天燭 ナニテン三嶋ノ社ノ前左ノ方ニアリ

高サ丈餘數百本叢生スソノ根モトハ只一本

ニニテ圍ニ尺許アリ

廿七日三嶋ノ宿ヲ發シテ相州箱根峠ヲ經テ蘆

ノ湯ニ至ル

細葉升麻 ホソバナアワボ

龍膽 リンダウ



前胡 アダケ

大蘗 ヤマアサ

蒼朮 オケラ

廿二日 巴、キ...

鐵刷子 木ダケノサルトリイバラ

廿八日 神山ニ上リ蘆ノ湯ニ帰ル

礬石 メウバン

廿九日 硫黄イワウ...

白堊 チヤワシツチ礬硫ノ旁ニ多クアリ初メ

ハ潤多シコレヲ瓜スレバ滑ニシテ白石脂ノ

如シ採リテ日ヲ歴レバ輕燥ニシテ脂ナシ

シラ子 ニンジン

龍膽 リンダウ

地柏 アタゴバケ

獐牙菜 アケボノサウ

羊婆奶 イツキ

小蘗 メギ

午後蘆ノ湯ヲ發シテ小田原ノ宿ニ至ル



岐葉漢防己

オホツバハラフネ

...

蛇骨方言ナリ土人コレヲ賣ル

廿九日小田原ノ宿ヲ發シテ江島ニ至ル

香蓼ナギナタカウジエ

蔓荆ハニガウ

女青一種カキノハツル葉ハ女青ヨリ大ニシ

テ厚ク毛ナク臭気ナシ實ノ形モ同じクシテ

黒色ヲ帯ブ...

十月朔日辨財天ノ社ニ詣シ鎌倉ヲ經テ戸塚ノ

宿ニ至ル

社邊ニ介ヲ賣ルモノ數家アリ介類ヲ多ク貯

...

土萐藤フウトウカヅラ此地ニ多シ

シモカツキ窟辨天ノ山ニ生ス

窟辨天ノ海巖ニハ介類多ク生ス

龜脚ワシノツメ

小牡蠣カキ

ハツテウグハ



エノミガヒ

キリツボガヒ

蛾 ヨメガサラ

蟹<sup>カニ</sup>屬數品アリ

青海苔 アヲノリ

アヲサ

羊栖菜 ヒジキ

七里ヶ濱ニ小今多シ

石柏 イワヒバ

ウミヘキニ方言ウミワタ

カヂメ

篩草 コウボウロキ

バレシ

シホカゼ

剪刀股ノ一種イチヤウグサ

石帆 ウミヒバ

浮石 カルイシ

沙鐵 テツシヤ



二日戸塚ノ宿ヲ發シテ品川ノ宿ニ至ル

冬葵カニアフヒ神奈川ト川崎トノ間ニ多シ

三日品川ノ宿ヲ發シテ宅ニ歸ル

今度巡廻ノ國々ノ土民從來藥艸ヲ掘リ採  
リ賣リ出シ來レルモノモ有リヤ手迄キ品  
ハ皆ヨク見覺エリソノ餘ノ藥艸モ處々ニ  
生スレモ多クハ數少クシテ掘リ出シテ國  
益ニ為ベキニモ非ザレバ教授ニ及バズ金  
峯山ノ土加葉黃連苳葉黃連等ハ黒平村ノ

土民ニ教授ス

右夏秋ノ二行合テ八十二日敷國經歷ノ間見  
ル所採ル所ノ品物ヲ記スルコト此ノ如シ常  
ニ見ザル艸木ハ粗ソノ形狀ヲ具シ江戸ニモ  
多ク植木屋ニモ貯フル品類ハタゞ和漢ノ稱  
呼ノミヲ記シテ形狀ヲ畧スソノ方言ハ則皆  
賤樵ノ鄙言ニシテ固ヨリ取用ニタラス且ツ  
訛蒼誤聞ノ失モ少カラサルベシト雖モ隨テ  
訪ヒ隨テ筆ニテ他邦ノ參考ニ備フルコトシ



カリ... 諸島... 小野蘭山

享和元年酉十二月

和... 諸島... 小野蘭山



