

病名俗解

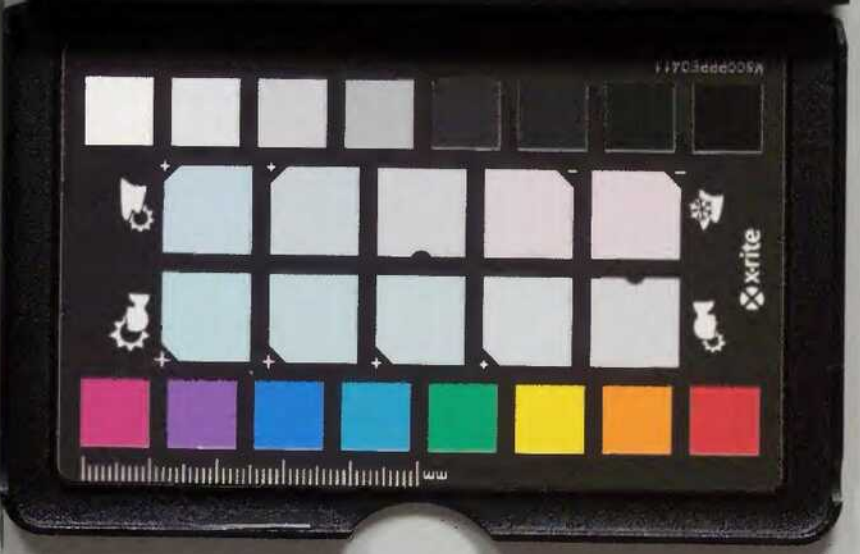
番外書目册

180

庫	文	閣	内
九	二	和	
五	八	書	
函	八		
七	九		
架	一	號	類
	冊		

醫書三十一

庫	文	閣	内
九	二	内閣文庫	
五		番號	和 28895
函		冊數	1 (1)
架		函號	195 180



病名俗解

以部

陰陽疽

背上

宜春庵

淺草書庫

浩庵校

此六背上

麻木不常

時腫時塌

忽軟忽硬

乍寒乍熱

何曰此名

陰陽疽

一石米瘡

便毒

異名

詳見便毒

唯繩便

毒門云

此證多起於勞役不足

或房勞過度精氣俱  
虛乏人俗云一一此言百日後可愈  
陰毒此六  
冷虛二因テ生スルホトニ陰毒ト云リ、  
煙氣又冷ル時ハ血留  
蓄ノ腫ニナリノ内証ニ可論ハ氣  
冷ニ因テ生スル瘡多キ  
今ノ醫者ノ陰毒ト云ハ毒深ノ難療ノ  
症アレハ陰毒ト云リ  
何シモ不知リ、  
準繩曰陰毒發背是氣冷而作、  
初如黍  
米粒起、情諸不快、  
憎、而痛、  
直疔前心、  
松疔頭目昏

重寒熱如瘧、五七日後始發、引攻腫、開闔雖收、肉積有膿、深沈遲緩、未透宜急以補氣湯藥、內托外以抽膿、藥貼之宜急見膿、則平愈、未期陰蝕瘡、下疳、類十見下八門曰陰蝕瘡、因婦人子宮有敗精帶濁、或月水未淨、自之交合、房室後人未洗浴、男子腎虛、邪穢滯氣、遂令陰莖連累丸腫痛、小便如淋、陰虱俗云ツビエウニナリ、正宗曰陰虱又名八脚虫也、乃肝腎二經濁氣而成、生此不為情毒、遺毒小兒生之、身斑々生、爛壞、トリワケ口角眼眵鼻面皮肉又穀道三痔ノヤリニ生スル、少父母楊梅瘡ヲ患ラツノ毒カ小兒ニ殘ル故ニ遺毒ト云ナリ、正宗曰遺毒乃未生前在於胞胎、稟受因父母楊梅瘡後餘毒未盡精血乃孕成、故既生之後

熱湯洗浴、烘薰衣物、外熱觸動、內毒必發於肌膚之表、先出紅點、次成爛斑、甚者口角皸、通眼鼻面皮肉俱壞、多妨乳哺啼叫、胃反本草霍亂變註、葉氏曰霍亂有三名、一名胃反、言胃氣虛逆及吐飲食也。

呂部

録食瀉、準繩云有脾氣久虛不受、飲者食畢即腹鳴腹急、尽下所食之物、方快不食、則無事、俗名一經年累月、宜快脾丸、路歧便毒ノ異名ノ詳、便毒ニ見ナリ、入門曰路歧此小跨、備問腫痛者、螻蛄串此ノ瘡ノ和名ヲ未考、兩手ノ背ニ生メ石熱不紅ノヤウナルモノカ年ニ生スル心正ニ數人ニアルヲ見タリ、然レ和名ヲ知ラヌ、少螻蛄ハ和訓ニケラトアル、凡ケラノ一ニテハナキトミタリ、螻蛄一名ハ螻蛄、一名ハ惠姑

一名ハ石炭トアルハ蝮蝮ハ龜也ト注マアコヒルノハ蝮蝮ト  
ウケラハ山谷ノ注ニ大蝮也ト有リオアリト訓ルハ蝮蝮ト  
小蝮穴土中好夜出今人謂之土狗以孟复鳴其出入与蚓  
同時トアルホトニケラクニテハアルハ蝮蝮ト畢竟此蝮ノ形此虫  
ノ串クナリニ似タルト見タツ 正宗曰蝮蝮串者乃得於思慮  
傷脾之氣鬱結所生是疾氣血流滯者多盖四肢属脾  
土其患多生於兩手初起骨中作痛漸生漫腫堅硬不熱  
不紅手背及内關前後連腫數塊不能轉側日久出如豆  
腐漿汁串通諸竅日夜相流腫痛仍在患者面黃肌瘦  
飲食減久則寒熱交作内疝並出首尾俱宜益氣養榮  
湯加味逍遙散云諸竅ハ蝮ノ穴ヲ云ナリ顛顛醫 小兒  
医者ノイク入門錢瑛カ傳ニアリ顛顛ハ小兒ノ頭ノチドリ工

ノイザ弄舌見吐舌 瘡瘰 入内卷一脈歌曰瘡瘰者  
骨之極也即五勞六極也瘡者牢也言其病已牢痼而不  
可解也露瘰便毒ノ末瘰一ツイ又コノイナリ本草綱  
目鱘膠條下曰戴氏曰露瘰即羊核ナリ 鱘此肉風本草  
綱目主治云下辰腫痛或生瘡名鱘瘡凡以水常潤  
之乃可擦藥 勒乳为瘰 羌蔚之下附方未詳

伴部

審唇 唇ニ瘡ヲ生メ白クフガケル色ニナルコトヲ審唇ト  
スナリ説文浙菜汁也 準繩曰脾胃有熱氣榮於唇則  
唇生瘡而重被風邪寒熱之氣搏於瘡則微腫濕爛  
或冷或熱乍癢乍癢積月累年謂之紫唇亦名審唇  
肺痿 火熱ニテ肺葉カ焦シテ膿血ヲ吐スルハ肺痿ト  
カワリハ咳嗽ノ血ノ出ルカ肺痿ナリ 咳ナクハ膿血ヲ吐ス

肺癆ト

云ソ河澗云痿癆莖ト註ノ莖ハ草ノ秋ニナリテホムソ  
肺カ焦レテ草ノ稠莖カ如ソ肺癆見前明醫指掌云夫  
肺属金主持諸氣位居于至高之上为五藏之華蓋清  
虛高潔象天之覆干物也惟畏半火人或緣汗出過夏  
或从大嘔吐或尝患消渴小便數利或因便秘而被  
快禁下多重亡津液衰微火無以制火上干剋肺  
金故咳嗽久不能已大嘗不清肺氣受傷熱極葉焦  
而为痿火甚燒灼而为癆如草木亢旱之甚則枝葉  
痿落而肺癆肺痿所由作也痿者其状久咳不已口中  
濁唾涎沫或咯血痰往來寒熱自汗声音不清寸口脉  
數而虛是也肺癆者口中辟之燥熱胸中隱之痛連中  
府痛吐咯膿血臭穢咽乾而渴大小便淡脉數實而

滑欲辨其的將吐其痰血置水中沉底者是不沉者非或以  
生薑与之如吟熟者一般不覺腥者是馬刀瘰癧ノ類ノ形  
カ馬刀ノ如クナルホトニ名クルヲ前輩ノ訓ニキエトアルヲ誤  
キニ六ノ氣腫ト肩ベキホトニ結核ヲ云リ即瘰癧ノ中ノ氣  
瘰ノイソ俗ニ云キニ六ノ項耳ノ先後ニ生ノ数年膿水ヲ出  
テキニ云ト云ホトニ氣瘰ノ漏トナリタルヲ云トニハ各ノ入門曰  
風瘰尖而小熱瘰癧腫赤色又名血瘰瘰癧推動  
滑軟氣瘰凹而動 蟠蛇瘰瘰項ヲクルリトナグリテ蛇ノ  
蟠リタル如ナル瘰癧ソ後ニ見タリ馬牙瘡牙齦ニ白點ノ  
如ナルモノ生スルイソ鷲口ヨリハ少シ緩ケレハ大事ヲ入門曰  
右口内并ニ牙齦生白點者名馬牙不能食与鵝口不同少  
緩不能救 盤腸 盤ハ蟠ト同ニ盤曲ノ多ナリ病疰内釣ト

同レ下ノ内釣ハ胎驚風動因テハ盤腸ハ定レカカ腸ニ  
筋絡ノナルソ此カワリ也 入門曰 盤腸痛因寒感小腸亦腹  
痛多啼与内釣相似但痛則曲腰乾啼額汗为異 柔搐  
搐搦 驚搐モ風搐トモアル心肝ノ熱テ目ヲミツテ手足スミテ  
指ヲ握テ心クナク又搐搦トモアルソ搦ハ女角切持ト註  
リ指ヲニキリカタルソ方考 痲門續年湯條下曰搐搦  
肢屈曲名搦者十指開握之義也醫學綱目云按驚搐一也而  
又晨夕之方表裡之異身熱カ大者为急驚身冷カ小者为  
慢驚作地作声醒時吐沫者为痲目仰視者为天吊角弓反張  
者为痲而治各不同也 之カ片ハ痲ト痛ト同ヤウニシタリ大体  
驚風也痲ハ多搐搦スルソ 馬脾風 驚風ノニワカニ  
喘息ノ肺脹満スルソ醫學綱目云小兒肺脹喘満胸高

氣急兩脇扇動陷下作坑子而鼻竅張悶乳軟渴声カレテ頃不鳴  
痰涎潮寒俗云馬脾風若不急治死在朝夕 入門曰寒邪  
停留肺俞寒化為熱亦生痰喘既逆上氣肺脹動鞞俗  
云馬脾風若不連治立危本草綱目曰逐之條亦有之 瘡痲  
便毒ノ名見良方 此ハ先聖ノ訓ニカサタトアレハ瘡痲ノ類トシタリ  
汗出テ風ニ當テ発スルトアルソ準繩曰夫人陽氣外虚則多  
汗ニ出當風ノ氣搏於肌肉与熱氣并則生瘡痲状如麻豆  
甚者漸大搔之則成瘡也 瘡 瘡ノナリタルアトナリ音釋  
音盤瘡痕也 白駁 白癩風也 見瘡風 白蛇纏 此ハ蛇  
ノ纏タルカ如コノ頭ト尾トアルソ胸カラ生ノ背ニ至テクニ蛇ノ  
如クナルソ百効曰白蛇纏是症有蛇尾儼似蛇形或前胸出至  
後背是也 白禿瘡 禿頭ト同ニ外科正宗曰白禿瘡因

剔髮湊理司用外風襲入結聚不散致氣血不調皮肉乾枯  
髮為白禿久則髮落根無榮養如禿班光潤不痒肉血  
已漸以蠶繭潤肌骨常塗其髮漸生禿班乾枯作痒者  
內必有虫宜用麥錢散搽之虫死風散髮生可愈

白癩 癩疹ノ白キヲ云リ證治要決ニアリ 白屑風

風屑ト同シ見本條 肺風 面上疔皸ノ鼻上モ黒赤ノ

色カ生ズルソ 素問風論 白癩瘡咽喉ト鼻孔ト共ニ爛ル

ト云フ百効曰白癩瘡生于咽喉及鼻孔俱爛者是也

敗疵 脇ニ生スルヲ云リ音孽異曰疥於腋者名曰敗疵而女

子之病也 八脚虫 陰虱ト同シ見前 梅核氣 喉中ニ梅

ノ核ノ様ナルモノ生スルヤウニ吞キハ下リ不吞ト下ハ  
喉ニアルヤウニオボユルソ百効梅核氣此瘡因積熱生瘰結

如核者喉中吞之則下不吞則有喉 梅花瘡フケノカフニ

梅花ノ如ニナルヲ云リ百効曰頭上生瘡如梅花點 板 黃瘡

王梅曰九月有等土黃而硬者徃々作正漿目之不知此

為陰陽失致致紫注於中板賊死塞而黃硬也俗呼曰板黃

瘡 脾病 俗ニ云フフケウノトナリ 回春ノ黃疸門ニ見タリ礼

記ニ心廣脾休ト云ルホトニ肥タルソ俗ニ云フクヒヤウハ黃ニテクシ

タルヲ云ホトニ是ト見タルソ白遊風 赤遊風ニ見タリ 黴瘡 楊

梅瘡ノ異名之類也 盤腸 曰春曰產子腸先生物後產子

其腸不收名曰盤腸又婦人良方 桑葉 食乾亦多吐

瀉謂桑暴 本草蠶乾桑明下 白虎風病見本草綱目雞子

附方髮癢飲由外臺曰病髮癢者飲油用由一升入香灰煎  
之盛置病人頭邊令氣入口鼻物与飲之疲極眠睡虫當從

口出急以石灰粉手提取袖尽即是髮也初出如不流水中濃  
菜形 髮痲腰痛 南史曰宋明帝官人腰痛幸心柔  
則氣飽徐文回伯曰診曰髮痲也以油灌之吐物如髮引之長  
三尺頭已成蛇能動搖懸之滴尽惟一髮而已 百凍俗  
云ナノノ一ツ

仁部

乳娥 双鶴風 單鶴風ノ一ツ共見本條 乳懸危症 入門五  
産後瘀血上攻忽而乳伸長細小如腸直過小腹痛不可忍  
名曰乳懸危症用川芎当归各一勝 肉龜 黃瓜癩ナリ本  
條ニ見タリ 肉刺此ハ足指間ニ生メ形ハ肉カ堅クナリテ  
硬眊ノ如クナルツ 準繩云肉刺者生於足指間形如硬眊  
肉相附隱痛成刺由靴履急窄相摩而成 乳痲

食疳ニ見タリ 肉人怪病 人頂生瘡五色如櫻桃狀破則  
自頂分裂連皮剥脫至足名曰肉人 肉錐怪病 有人  
手足忽長倒生肉刺如錐痛難堪 夏子益壽疾方  
肉壞怪病 凡口鼻出腥臭水以梳盛之狀如鐵色蝦魚走躍  
投之化為水 同上 乳癩干ノタラ又一ツ 乳癩小兒ノ食傷ノマ  
ウニヤムヲ云ソ 十二件無事 疾之也

保部

痛 音神 痲コリハ小ニ多ク生スルホトニ馬氏ハ風之癩ト云フ張氏  
暑疹ト云ホトニ罕竟汗後ニ温受テ血凝テ生スルモノナリ  
ニキビノ大ナルモノヲ痲ト云フ痲ノ註ニ詳ナリ 蜂子毒  
此ハ臉腮ニ生メ舌下ニ至ルソ腫譽ソ其色黃ナルト蜂子ノ  
如クナルニ因テ名ヲ指掌曰蜂子毒者或在臉腮洋爛或



左喉間舌下作響其色黃如蜂是也 崩砂甘口風 舌下  
ヨリ牙 銀ニテ腫テ響キ後ニ爛レテ齒ヲ脱スルソ指掌  
曰崩砂甘口風者自舌下牙齦上腫赤口肉作響如負熱牙  
銀漸爛者亦能脫齒是也 蜂窠疾 見蓮子菴 犯風噤  
生シ下テ風ヲヒイテ口ノ噤スルソ明医指掌曰為風邪搏擊  
名曰犯風噤 噤露疳 噤ハ乳ヲノマスルソ露ハアラワルソ訓ス  
ルソ乳ヲ飲ニ因テ脾胃虚形ノ瘦骨露ルニ因テ名ルソ  
入門曰噤露疳虚熱往來頭骨分間相食吐出煩渴吐噤骨  
瘦稜層露形者死 医学訓者 噤者乳噤不消脾胃衰弱漸不能  
食血氣減損肌肉不榮柴骨羸露吸々苦熱噤露也  
瘧熱 初二日瘧熱ノ咳嗽頭痛惡寒俗ニトヲリト云フ  
入門曰初起瘧熱惡寒類傷寒大陽表症但傷寒男面黃女

面赤麻痘則顯赤也傷寒中指熱驚風男左女右五指  
俱冷麻瘡中指多耳鼻尖及死足俱冷又察其耳後有  
紅筋赤澁為直無的者非痘筋紅赤易愈紫者難治黑  
者死 保赤全局云痘症發熱大抵与傷寒相似但傷寒  
從表入裏只見一經形症痘症從裏出表而五藏症皆相  
見如呵欠煩悶肝症也乍涼乍熱手足稍冷多睡脾証  
也面躁腮赤咳嗽嚏噴肺証 保赤有平字  
也驚悸心証也飢冷耳涼腎之証也又觀心窩有紅色身  
後有紅筋赤澁或身熱手指皆熱惟中指独冷男女乃知是  
痘症報痘ホトヲリノ中ニハヤ大ニメ面ニ三ツ三ツニルソ病也  
ツカリトノ報アルソ母痘ト云ガソ母痘治セヌソノマ、ヲクソ  
丹臺至紫曰一瘧熱頭面中有大痘數點餘不出復不除

此名曰癩瘡急用銀針剔破不去則癩敗正氣為留連  
之禍 母瘡 癩瘡ノ一日ノ中ニ面ヤ罷ニ數點ニ云ルソ  
サテ一身ニ次才ニ出ルソ初テ出ルホトニ母ト云ソハ子孫  
ノ父ナリ癩瘡ハ始カラ大ニナリテ出ルホトニ惡症ナリ母瘡ハ  
惡症ニテハナイソ。入門曰瘡生出者母結出。為子孫 放標  
ハリト出ルソ瘡ハ熱ヲ根トメ出ルヲハ標トスルホトニ放標  
ト云ソ 蜂窩癩 蜂ノ形、如ニ生スルヲ云ソ蜂窩ハ蜂  
ノアツク見後 翻花瘡 楊梅瘡ノ異名ナリ 癩ニキハ  
ナリ木少細目飽是風熱即殼背殼是血熱即酒皴

邊部

朱瘡 腋下ニ生スルソ朱ト名ル註ハ末考靈樞曰在腋腋下  
赤堅者名曰朱瘡 便毒ヨ子ナリ正宗核瘡ト名ルホトニヨコ

此ハ足脛ナトニ瘡ヲ生メ後ニ潰テ久メ不愈ノ小骨カ瘡ノ口  
カテイラモ出ルソ又一説ハ母ガ胎娠ノトキ親類ト交合カ  
精氣ガ雜テ生スル兒ニアルトナリ 準繩曰多骨瘡或曰足脛生瘡  
既潰甚久而不愈癩爛出骨者何如此多骨瘡亦名乘  
骨又朽骨蓋因毒氣壅盛結成此骨非正骨 壽域方曰  
骨疽出骨一名骨瘡不時出細骨乃母受胎未及一月与ニ親  
骨肉交合感其精氣故有多骨名 大麻風楊梅瘡ノ異  
名ナリ見前 大風瘡 同前 癩核 頸項ノ間ニ生スルソ或臂  
又遍身ニ生スルソ核ヲ生メ不紅不痛又膿トモナラズ推テ  
ケリク動イソ物メ瘡腫ハ推メ動クソ近世外科ノ瘡癩ハ  
スルソ入門曰瘡核頸項生核不紅不痛不作膿推之則動乃瘡  
聚不散也不可誤用癩瘡茶治 胎瘡 胎瘡カサナリ小兒ノ頭ニ餅

ヲ打ツケタル如ニ生スルリ肥後ノ民カシホカト云ノ百効曰小兒頭生  
紅餅瘡名胎癩先用生艾白芷大腹皮葱白煎湯洗淨拭  
乾以用生藍葉入蜜搗膏敷之 大頭腫濕ニ中テラニ頭ノ  
上ヨリ面マテ腫テ痛テノ瘡瘻ナリ 百効曰大頭腫又名雷頭  
風是症乃濕有高巔之上故頭面痛腫疣瘡甚則咽嗝堵塞  
害人最速冬温後多病此症 瘡包 舌下ニ結メ腫ガ甄ノ如  
ニメ不硬痛因テ言テナリカキキヲ瘡火ニテ腫ルニ因テ名カ  
正宗曰瘡包乃瘡飲乘火流行凝注舌下結而甄腫綿軟  
不硬有妨言語作痛不安 軍鵝風左ナリ右ナリ比一邊ニツ  
生スルヲ云フ百効曰是咽喉間只生癰毒在一邊如蓮子者  
軍纏風一邊ニ生スル故ニ軍ト云フ見前 丹臺玉梅曰纏風上  
者喉中皆纏緊惟有一線之通乳蛾之者腫処如蛾形猶

有可通之路 單松子風 喉風ノ一種ナリ喉頭ニ松子ホトナ  
モノカ生スルヲ 百効曰單松子瘋喉頭邊至毒形如松子 搗  
掌曰杏子風者口内滿喉赤如猪肝張口吐物則氣逆閉閉飲  
食不能是 對口クビキリナヤリノ一ツ見天疽體氣 脈  
鼻ノ一ツナリ見後 脫癭 足指ニ生スルヲ云フ指カ脱ルホドニ名  
クルカ 聖杞曰癭於足指名脫癭一名 脫肛 一ツ出ル一ツ  
肛ハ肛ノ一ツ肛ハ肛ナリト注メ車缸ノ形ニ似タホトニ云リ一説  
ニ肛ハ疝ニ作ルカヨイテ下部ノ病トアルヲ 楊玄操注難經曰肛  
缸也言ハ其処似車缸形故曰肛門即廣腸也又名腫腸正  
傳註疝音工下部病也俗作肛非 脫營 鬱結メ脾日傷テ  
久ク不食メ神倦肌瘦テ常ニ暗処ニ居テ眼ル病ヲ云フ 入所  
曰脫營愚者眠食瘳先煩後逆難不中邪病從内生令人

飲食無味神倦肌瘦名曰脫管內服交感丹外用香塩散  
臨臥擦牙有鬱結在脾半年不食或午後發熱酉戌時退  
或煩向在渴加吧或用臥如癡向裡坐心喜向暗也婦人經水  
極少胃子小便點滴皆憂思氣結宜溫膽湯或二陳湯加  
參朮紅卷痰火甚者以痰茶吐之下之後用越麩丸調理  
胎肥 生レタテカ火ニ肥タルコトヲ 小兒直訣云生下豐厚目睛粉  
紅大便難時出涎水 胎怯 生レタテカ瘦テ面色白キコト小  
兒直訣曰胎怯者生下面白肌肉瘦弱大便白水身無血色  
胎風 胎驚 母ガ風邪ニ感テ兒ニウケルヲ胎風ト云フコト驚  
搐ヲ加ルヲ胎驚ト云フ 丹臺玉梅云必其未生之時其母先感風  
邪遺其邪於小兒謂之胎風其驚搐者謂之胎驚 胎黃  
兒ノ黃疸也明臣指掌曰母受濕而傳於胎則子生下發黃

如金名胎黃 滯願 ヨダレヲタレルコトヲ入門曰滯願者涎流  
出而漬於頤間也 丹毒 附 赤瘤 丹疹 赤遊丹  
火丹 紅絲瘤 丹毒ハ俗ニハヤクサト云フ又肥後俗モエクサ  
ト云フ或ハ腫レテ赤色ニナリ或ハ不腫アカクムラクト一身ニ  
雲ノ如クニ出ルコト其類五ツアルヲ惣名ヲ丹毒ト云フ 一曰  
赤瘤ニ曰丹疹三曰火丹四曰赤遊丹五曰紅絲瘤也サテ 類ノ  
下ニ櫻桃ノ如ク出テ赤色ニメ光ルヲ赤瘤ト云フ或ハ一身ニ  
紅點カ出テ珠ヲマキタル如クナルヲ丹疹ト云フ或一身カ悉ク  
紅ヒ腫レテ熱氣アリテ蒸カ如クナルヲ火丹ト云フ或小腹ヤ  
陰囊トトニ紅腫ガ乍チ出テ霞ノ如クニ流行メ廻ラ不化月  
赤遊丹ト云フ或ハ紅ノ線ノ如クニムラクト出ルヲ紅絲瘤ト  
云フ 丹臺玉梅曰丹毒火痘也得於胎熱其母受胎之

後不忌胡椒薑蒜煎熬炙燂酒麵之類或感風熱或不節  
房事皆能助久邪內攻胎受其毒而得氣於兒故不見出胎  
之後多有是症近則五六日或十日或半月遠則彌月之後或  
兩三月其病形不同或頰下如櫻桃突出色赤而光謂之赤瘤  
或遍身紅點如灑珠謂之丹疹或遍身紅腫熱氣如蒸謂之  
火丹或小腹踰上陰囊小也忽然紅腫如霞流行不定謂之赤  
遊丹病名數一總為丹毒 紅絲瘤見丹溪纂要并格致餘論  
又丹毒十種アルノ一麗竈丹ニ吉竈丹三鬼火丹四天火丹五天  
竈丹六水丹七胡次丹八野火丹九首丹十胡漏丹項頭ヨリ腫  
起ル麗竈丹ト云頭上ヨリ起ラ痛ヲ吉竈丹ト云面カラ起  
鬼火丹ト云背ヨリ起リ赤點アルヲ天火丹ト云兩腎ヨリ腫起リ  
赤黃ナルヲ天竈丹ト云兩脇カラ起ラ虚腫ヲ水丹ト云臍上カラ

起ラ黃色ナルヲ胡次丹ト云兩脚カラ赤色起ラ野火丹ト云兩脚ヨリ赤白  
點起ルヲ首火丹ト云陰上ヨリ起ラ黃腫ヲ胡漏丹ト云 医学綱  
目云一麗竈丹從頂後起腫先用葱白研取自然汁塗ニ吉竈  
丹從頭上紅腫痛用赤小豆末雞子清調塗譚氏方同不拘時  
何処皆治三鬼火丹從面赤腫甲竈心土雞子清調塗四天火丹從皆  
起赤點用桑白皮末羊脂膏調塗五天竈丹從兩腎赤腫黃色  
用檀木燒灰水調塗六水丹從兩脇虚腫用生鐵為末猪糞調塗  
七胡次丹從臍上起黃腫用檳榔為末醋調塗八野火丹從兩脚  
赤腫用乳香末羊脂膏調塗九首火丹從兩脚有赤白點用猪  
槽下土麻油調塗十胡漏丹從陰上起黃腫用屋後処土并指調  
塗古此十種丹毒變易形輕治之或後終不收故余不惜是方能  
逐一仔細認依此方治之万不失一云 二類疔俗ニソヘフケリト云

陰丸が腫大ニナルト地ノ湿氣ノアル処ニ生之或ハ名ニ坐ノ冷ニラレ  
因テ成ルソ又胎病モアルソ父ノ疝氣ヲ病ム子ハ必スムレカラ  
陰丸が大ナルソ入門曰陰核氣結腫大鈞痛謂之癩疝有因坐石  
冷氣凝之或通地風濕傷之丹疹丹毒ナリ見前 胎風瘡  
小兒頭瘡浸湿名胎風瘡 本草松本  
本條下 大指疽 見調疽 大劔  
本草綱目曰九竅俱出曰大劔 大孔痛 癩病ニ肚ノ痛ム  
正傳曰大孔痛肚ノ痛也戴眼素問診要經終論類註曰戴  
於上也謂目睛即視而不能轉也稍老赤 準繩曰石腫不紅但少  
淡昏痛者乃氣分停伏之也脾肺絡者濕熱秋天多有此患故  
俗謂之稍老赤 謂白赤眼也 大頭痛 準繩頭痛曰大頭痛  
頭腫大如斗是也是天行時疫病又云俗曰大頭天行 踏蓮花  
生 回春曰難產子足先下者謂踏蓮花生忽以塗兜脚底桃花蛀

子ノ和名キコエタ少腿膝小腹ノ間ニ生スルリ即衝任督ノ  
三脉ノ隧道ニ當テ生スルヲ便毒トモ便瘰トモ血疝ト云  
云ノ左右兩傍ニ生スルヲ驕馬瘰ト云又跨襠ノ間イ又テ  
処ニ生メ此ニ少ナレ路岐ト云ソサテ便毒ト不便利処ニ生  
スルニ因テ名リルリ指掌曰便瘰血疝也俗云為便毒以其  
不便処生故也入門曰俗云便毒實血疝也生於腿膝小腹  
之間乃厥陰肝經及衝任督三脉隧道乃精氣出入之路  
也 正宗曰夫魚便者丸為魚口右為便毒惣皆精血交  
錯生於兩胯合縫之間結腫是也近之生於小腹之下陰  
毛之傍結腫名曰橫疔又名外疔是也得之入房忍精強  
固不洩或慾念已萌停而不遂カ以致精血走動凝滯結  
而為腫 便瘰 便毒ナリ前ニ見タリ 癩 俗ニカタカイト

云ノ食乳ニ因テ癖積ノ生スルヲ驚癖ノ症アリ癖ニ  
因テ驚ヲイアリ 入門曰即痞塊与大人積聚同多藏腸  
腹隱僻之处時々作痛 變蒸 子エホトラリノ一ノ生シ  
テ三十二日ノ二変又六十四日ニ二変ノリノ時ニ蒸ノ熱氣ガ  
アルノ一変メカラハ智慧力前ニ倍スルノ入門ニ六十変後  
ニ六十四日ヲ一大蒸トシ又六十四日ヲ二大蒸トシ又六十四日  
ヲ三大蒸トシテ都合五百二十三日ニテ変蒸カヲワルト云又  
医学綱目ニ八十八变ニテ五百七十六日ト云タリ入門曰小兒  
初生形体雖具臟腑氣血尚未成結而精神志意魂魄俱  
未全故三十二日一變六十四日二蒸凡過一變即覺性  
情有異於前上層中心有一點白者是也初生至三十二日  
一變生癸水屬足少陰腎主精至六十四日一蒸二變生壬

水屬足太陽膀胱其癸身与尻冷至九十六日三變生丁火  
屬手少陰心主藏神其性为喜至一百二十八日二蒸四變生  
丙火屬手太陽小腹其癸汗出而微驚至一百六十五日五變  
生乙木屬足厥陰肝主藏魂喜笑至一百九十二日三蒸六  
變生甲木屬足少陽膽其癸面目不閉而赤至二百二十四日  
七變生辛金屬手大陰肺主藏魄生声至二百五十六日四  
蒸八變生庚金屬手陽明大腸其癸膚熱而汗或不汗至  
二百八十八日九變生己土屬足大陰脾主藏意与知至三百  
二十日五蒸十變生戊土屬足陽明胃其癸不食腸痛而吐  
乳又午厥陰心胞絡与手少陽三焦俱無形狀故不變  
而不蒸十變五蒸者天地之数以生成之然後生意志能  
言語知喜怒故云始全也十變後六十四日为一大蒸計三

百八十四日為二大蒸計四百四十八日則言語意志有異  
於前又六十四日為三大蒸計五百一十二日變蒸既畢學語  
倚立扶步能食血脈筋骨カク稟氣盛者暗合而無外  
症稟氣弱者乃有蒸病 醫學綱目曰凡兒生三十二日一變  
六十四日再變且蒸九十六日三變一百二十八日肆變  
且蒸一百六十日五變一百九十二日六變且蒸二百二十四日  
七變二百五十六日八變且蒸二百八十八日九變三百十日  
十變且蒸積三百二十日小蒸畢後六十四日復大蒸於後  
一百二十八日獲大蒸凡小兒自生三十二日一變再變為一蒸  
凡十變而主小蒸又三大蒸積五百七十六日大小蒸都  
畢乃成大小兒所以變蒸者是榮其血脈改其所藏  
故一也又細註曰按王海藏云言變蒸通一十八小蒸蓋前三百二十日為一  
十小蒸後二百五十六日為小兒蒸也

騙馬墜

此トモ便毒ノ類ト見ヘテ又ト処ニ登スルリ準繩  
曰鬼遺云垂珠右左兩所起癰為騙馬墜初起大小不定  
又曰交臂一処近稜線上亦為騙馬墜防漏俗名跨馬癰是  
反張 角弓三見スリ 辟解毒 見在谷疔 閉癰 閉  
癰ノ二字トモニ小便不通ノ名ソ閉ハニラカニ不通一ソ癰ハ下  
ルソ淋ノ異名ナリ準繩云閉癰合而言之二病也分而言  
之有暴久之殊蓋閉暴病為溺閉點滴不出俗名小便不  
通是也癰久病為溺癰淋癰點滴而出一日數十次或百  
次名淋之病是也

土部

痘

即疱瘡也リノ瘡ノ形カ豆ノ如ク九ホトニ云リサテ上古ニ  
ハ此レハ無カリニソ東漢ノ時ニ南陽カラウツリテ來ル也又本



綱目六高宗永徽四年二西域カラウウリ来ルト云々ソ痘疹心印曰余考痘之为症上古軒岐秦越人淳于意公輩皆未之論列也白帛皮建武中南陽征虜染流中至時謂之膚瘡医者以蜜煎升麻數々搽之然則痘蓋肇于東漢也本草綱目葵條下時珍曰按唐王焘外臺秘要云天行班瘡須臾遍身皆戴白漿此惡毒氣也高宗永徽四年此瘡自西域東流於海内但煮葵菜葉以蒜蘆啗之則止又聖惠方亦曰小兒痘班用生葵菜葉絞汁少々与服散惡毒氣按此即今痘瘡也入門曰痘者痘也大小不一云々丹基玉按曰痘者豈也肖其形則生不肖其形則死如頭瘡千金方小兒頭瘡曰如頭瘡吐覘乳ヲアマスソ医学綱目細注覘乎典切不顧而吐之

源氏ノ横箇<sup>ヨコアヘ</sup>ニウタミトシタマヘハトアリ 吐舌<sup>トシ</sup>弄舌<sup>ウツ</sup>舌カロノ

外ノヒテ出ルソ微ツ又入ルヲ弄舌ト云ソ錢仲陽曰弄舌脾藏微熱令舌絡微緊時舒舌治之勿用冷茶乃下之当少与消黄散服之薛鎧注曰愚按小兒舌微露而即收名弄舌又曰舌舒長而收緩名吐舌 独骨瘡<sup>ト</sup>カイニ生スルヲ云ソ準繩百合散下治頤頰頰瘡一名独骨瘡吐血<sup>ト</sup>吐血 入門第四成盈無声者为吐成吮有者为吧 倒飽中満ノイリ入門四曰一般中満症稍輕註俗云倒飽 吞酸吐酸ト吞酸ト暖氣<sup>ヲ</sup>嘈<sup>カ</sup>雜<sup>カ</sup>惡<sup>カ</sup>心<sup>ト</sup>同キ病<sup>ニ</sup>于<sup>テ</sup>辭<sup>アル</sup>ソ吐酸ハ酸水ヲ吐出スルソナリ吞酸ハ酸味カ胎<sup>ニ</sup>刺<sup>ス</sup>出<sup>レ</sup>死<sup>口</sup>ニハ不出ソ暖氣ハ食ノ飽タ息ノ心ニムカクトスルソ心ニ火カ上テ胃ニ寒アリテ火アルニニ食化シブトハ化スレ死 瘡瘡ノ心ニ泥ムソ

嘈雜ハ胸中モヤクメ宿酒アルカ如ニメ欲吐不吐嘔トモ不吐  
吐トモ不出メ心ガトキクスル<sup>リ</sup>然時嘈雜ハ毒ニ中ラレ酒十  
トニ醉タルトキ胸ノ響<sup>ト</sup>見タメ俗云胸ノカク<sup>ト</sup>マ<sup>リ</sup>ソ暖氣ハ  
食ツツカエモナクテ食シタキ心ノナキ<sup>リ</sup>ソ不寤之聲トアル  
証ニテヨクシレタソ惡心ハ常ニハナシトモナクノ食ニ向ハ<sup>リ</sup>  
マ、食ノ臭ガメ不食<sup>リ</sup>ソ心ニ惡ムト云ノ義ナリ惡心ハ玄  
声ニ見テヲノ声ガヨシト指掌ニアルソ指掌圖曰吞酸ハ吐  
酸不同吐酸者是吐出酸水如醋平時津液隨上升之氣  
鬱滯日久濕中生熱故從火化遂作酸味如穀肉在器  
濕熱則易酸吞酸者鬱積之久不能自漏而出伏於肺  
胃之間咯不得下肌表得風寒則肉熱愈鬱而酸味刺  
心吐酸見吞酸敦疽<sup>年ノ五指ノ頭トモニ腫ハ<sup>リ</sup>云ソ</sup>

準繩曰上指頭生疽名為敦疽 特疽發 此ハ背ノ肺俞或ハ  
肝俞ニ生スルソ準繩曰特疽發肺俞及肝俞不穴二十日死八日  
可刺其色紅色肉隱起如椒子者死 臀<sup>ニ</sup>癰 俗ニ云<sup>ニ</sup>リバス  
ナリ大陽經ニメ小腹ノ後ト云トキハ<sup>ニ</sup>生スルソ懸癰ハア  
リノタフワタリニ生スルソ 入門曰臀癰大陽部位又曰臀居  
小腹之後部位僻與雖曰多血然氣既罕到 倒拔腫瘍此  
ハ脚ノ甲也又ハ趾<sup>ニ</sup>生メ脚ヲ高<sup>ク</sup>舉クトキハ不痛垂下トキハ  
痛テ不可忍ソ準繩曰脚背或脚趾腫痛不可忍以脚高懸  
起其疼方止些若以脚垂下其痛不可当也名曰倒拔腫瘍先  
用面黃龜一味煎酒服 塌<sup>瘡</sup>ノヲナイル<sup>ソ</sup>韻書塌徒闔切  
墮也トアルソ痘瘡ナドノ虛症ニ多クアル<sup>ソ</sup>痘風 疔瘡ノ  
餘毒ノ或細瘡トナリタサトナリ或ハフタツク<sup>リ</sup>トトメ不絶<sup>リ</sup>ソ

俗ニタマリト云ソ 正宗曰痘風瘡因痧痘後毒在末居留熱  
肌膚復被外風侵入其患先從細瘡作痒次漸沿肉成片  
脂水生痂搔之無度因用麥錢散搽之兼戒口味避風自愈  
凍風 俗ニ云モバレ也 正宗曰凍風者肌寒熱氣血不行謂肌  
死患也初起紫班久則變黑腐爛作膿者以碧玉膏主之生肌  
斂口 禿癩 俗ニ云シラクホノツツ禿ハカブト訓スルニ因テ瘡  
ニテ髮カ抜ルホトニ云ツ 入門曰禿瘡初起白圓班則如癬  
上有白皮久則成痂遂至滿頭生瘡中有膿孔細虫入裡  
不痛微痒經久不瘥 洞腸 洞腸瘡也 見本草 豬腸 條下  
兜齧 腔ニ生スルヲ云ソ兜ノカムガ如クニ因テ名クルソ腔ハム  
カフス子ノ骨ヲ云ソ又準繩ニ足ノ跟ニ生スルトアルソ齧音孽  
靈柩曰發於腔名曰兜齧其狀赤至骨 類註曰腔足腔也兜齧

○如有所齧傷也準繩曰或謂足跟生疽何如曰是名兜齧以其狀若兜齧  
故以為名又曰俗云兜齧蓋獵人被兜咬跟久而不斂氣血瘳  
尽而死 倒睫 俗云サカマツケナリ拳毛ニ見タリ 斗底風  
喉風ノ一種也咽ノケヤハ下ニ紅黃色ナルモノガ生メ水アク  
レニフクルソ 百効曰咽喉干生紅黃瘡初痛過漿水者可治  
通暗 ヤフニラミ 普濟方曰小兒誤跌或打著頭腦受驚肝  
系受風致腫人不正觀東則見西觀西則見東宜石南散吹  
鼻通項石南一兩藜蘆三分仇丁五七箇為末每次少許  
入鼻一日三度內服牛黃平肝茶 奶乳 大全良方曰夫奶  
乳者由新產後兒未能飲之及乳不洩或乳腫捏其汁不  
尽皆令乳汁畜結与血氣相搏即壯熱大渴引飲牢強掣  
痛予不得道是也初覺使知以手持捏去汁更令侍人即吮  
引之尔或作瘡有膿其熱勢盛必為癩也

智部

鈕叩風 知名未考如癰トアルソ 正宗曰鈕叩風皆原風濕  
凝聚生瘡久則搔痒如癬不治則沿漫項背 疔疽此ハハ  
スナノ上兩耳後二疽ヲ生スルソ準覬曰或向頸上兩耳後生  
疽何如曰此名疔疽初不甚腫但痛痒不時而出清水漸  
長大如玳瑁斑點者是也亦名池骨瘡 腸風下血ノ一丹  
悉玉按曰滲入腸間從下部而出則為腸風為藏毒為溺血  
其病易治冰若上焦之血也本草綱目曰血清者為腸風虛熱生  
風或兼濕氣血濁者為臟毒積熱食毒兼有濕熱偷針瘡  
此ハ倫針眼ノ別名ナリ 入門曰卷四惟陽經熱生偷針瘡  
可刺去血 中惡天吊 客忤ト同ナリ 丹基玉按曰中惡天  
吊者為惡鬼之氣所中兩目上攏吊起而不能睜也コレ惡鬼

ニラソワレテ曰ヲミツタテフサグナラ又ソ 重腿 左傳成

公六年曰有沉溺重腿之疾杜注沉溺濕疾也重腿足腫也

搗搦見癩搗 中癩疽見衝疽 中搭見癩疽 中客中人

見客忤 蜘蛛背 見午癩背 豬圈風 壽世保元曰癩病俗云

豬圈風 直腸 準覬泄瀉門曰寒冷食方入口而即下者

名曰直腸 腸蓋 凡痢下底先白後赤若先赤後白為腸

蓋 本草牛膝條下 豬病又作豬病 溫貴東主治 注車注船 凡人

登車船煩悶頭痛欲吐者宜徐長卿石長車前子 本草徐長卿

利部

兩頭發 此ハ背ニ生タス兩頭ハ小ニメ兩頭アルカ如シ瘡ノ四

辺ハマツタイラニアルソ準覬曰或向背瘡兩頭小四辺散何

如曰此名滿天星一名廣綿背癩因積熱毒所致 龍疽

此六九推三叠ノ頭無メ寒熱スルノ準繩曰或問九推兩旁  
忽腫痛亦無頭寒熱大任何如曰此名龍疽即中搭也屬火  
病經由七情不和憤怒積熱所致 淋露骨立 本草 淋閉

留部

流注傷寒 入門卷三俗呼流注傷寒流者行也注者注也血  
氣流行遇寒邪則凝結如堆積大者如拳小者如李初起  
寒熱全類傷寒流注イクツモ連テ生メ瘡ノ頭無メヒラ  
リト腫ルリ血氣ノ留滯ヲ注ト云ヒ流行メ処々ニ生スルヲ流ト  
云ソ正宗曰夫流注者行也乃氣血之壯自無停息之機注  
者住也因氣血之衰是有凝滯之患故行者由其自然住者  
由其凝滯其形漫腫無頭皮色不変所染母論允道隨処  
可生云云百効曰多生四肢或胸腹腰臀關節之処 準繩流

注條下曰黃不串流者俗曰馬疝串流者名曰走散流注俗曰  
凡藤馬疝外形微腫骨節内疼甚名曰朔骨馬疝若  
遍身骨節内疼痛不能起坐命堆作熱不退者亦曰朔骨馬  
疝若脊骨及髀骨上起堆或一二个或二五个名曰過脊馬疝  
若尾骶骨上起堆但腫者名曰鎖脚馬疝若骨相交接之  
処疼痛無堆微腫名曰接骨馬疝此證因風熱走散四肢  
治当疎風散熱初起不可用火針烙之腫熱盛者只宜刺以  
綫針久熱者可火針烙之流注入股者死 瘰癧此  
瘰癧ハ或ハ耳ノ前後或ハ頤頰ヨリ欽盃ニ至テイクツモツラチ  
リテ索々トメ生スルツ胸ヨリ兩脇ニ至テ生レ瘡ノ形馬刀ノ  
貝ノ如ニ少シ長キヲ馬刀ト名ソ又石連メ一ツ生メカキナルヲ  
結核ト名ソサテ瘰癧ハ音累此瘰ノ形カイクツモ累々トツラチ

此ホトニ云ノ瘰癧者歴此瘡經年ホトニ名ノ準繩曰結核連続  
者ノ瘰癧形長如蛇者为馬刀 壽世保元曰瘰癧者經所  
謂結核是也或耳先後連及頤頤連缺盪皆為瘰癧或  
在胸前及胸之側下連兩腋皆為馬刀手足少陽主之独形而  
小者为結核连续者为瘰癧延及胸前連腋下者名  
曰凡藤癰危耳根腫核名曰惠袋瘰癧右耳根腫核者名  
曰蜂窩瘰

於部

懽懽 内ノク声ナリ 傷寒論教音曰上於刀切下奴刀切又女  
江切乱也懽懽痛悔声 懽心 辨吞酸見多 載曰無声  
無物心下欲吐不吐欲吐中心兀如人畏舟車者是也盖惡者  
畏惡當作去声惡心者想見飲食即有畏惡之心也若作善

惡之惡則詞理不通矣

橫瘡

便毒也見前

吐血 見吐血

疔毒

腹中有物作声隨人語名疔毒病 見復

子益身瘡方

加部

香瘡 医林集要小兒門曰甜瘡俗呼曰香瘡多生面部兩

耳前 瘡母痛 證治要決曰產後以手摸肚遂痛俗呼为

瘡母痛 汗毒 瘡願ノ一名ノ傷寒榮願ノ條ニ見タリ

含顛瘡 顛頰ニ生スルノ準繩ニ金散治大人小兒蝕透顛頰

初生如米豆名含顛瘡 疳毒 ムニクイバ梅篇曰疳中食

病也見氣疳 乾無辜 一歳ヨリニ歳マテヲ無辜疳

ト云ニ歳ニルヲ乾無辜ト云ノ 準繩曰傳驗治一歳至

兩歳小兒無辜病古方用夜明砂散煖為散任意拌飲

并喫食<sup>レ</sup>喫<sup>レ</sup>三歲號乾無辜 合谷疔 合谷疔トモ  
又合谷毒トモ云ソ羊陽明大腸經ノ合谷ノ穴ニ生スルワ  
又了刺トモ名ソ了ハ<sup>レ</sup>了<sup>レ</sup>此<sup>レ</sup>穴ノ形カ  
フタマタニテ了ノ形ソ又虎口疔ト名ルソ虎口ノ如シト云ノ  
カ又蟹又ト名ルソ又鴉又ト云モ蟹ノ爪ノマタノ如ク凡<sup>レ</sup>延<sup>レ</sup>ナ  
ホトニリ 正宗曰合谷疔俗稱虎口疔也此患多有死瘡  
泡起亦有怪絲走上故有疔名之稱此手陽明胃經濕毒  
攻注作痒或熱燥癢 準繩曰虎口經毒燥赤腫痛名  
合谷疽又名了刺毒又名辟蟹毒又名辛又癩又名病蟹  
又此手陽明大腸經風熱積毒之所致也 甲疽 此六  
爪ノ甲ノ本ニ生スルソ甲ガ長メ肌肉ヲヤブリ又ハ爪ヲ剔<sup>レ</sup>トテ  
肉ヲヤブリ或ハ靴鞋ガセバウメツマリテ腫<sup>レ</sup>ナトトカラ生

スルソ 正宗曰甲疽者或因甲長侵肌又因修甲損復良肉  
靴鞋窄小但易生之其患齧肉裹上指甲腫痛異常難  
於步履 鵝掌風癬 此ハ手ノ掌ノ中ニハタケノ生スルソ  
正宗曰鵝掌風由手陽明胃經火熱血燥外受寒涼所凝致  
皮枯朽又或時瘡餘毒未<sup>レ</sup>尽<sup>レ</sup>不能致此初起紫斑白點久則  
皮膚枯厚破裂裂不已ニ元湯薰洗即愈 乾疽 此ハ兩肩  
ヨリ兩臂カラ髀骨マテニ連テ生スルソ 準繩曰乾疽腫癢  
起兩肩及兩大臂連髀骨ニ七日痛不息亦不可動五十日身熱不  
赤六十日可刺之無血者死 下搭 連腎癢ナリ後ニ見<sup>レ</sup>ナリ  
控腦砂 鼻中時々流臭黃水腦痛名控腦砂有畏食胸中  
也 疥 先輩ノ訓ニハタケトアレ<sup>レ</sup>五疔ノ中ヲ按スルニ肥  
前瘡ノトトエタリ 正宗ニ搗<sup>レ</sup>テ不<sup>レ</sup>開<sup>レ</sup>文人怕筆鏤女侍針

等ノ語又掌中ヨリ生メ至遍身ト云々準繩ニ搔之及起或  
血出或水出結作乾痂其中有毒等ノ語ヨレバヒセカサノ一サ  
ウナリ癬ハタニシリ癬之疥ト連ルハ癬モ疥モ濕毒ノ惡氣  
ナルホトニ連レモ形ハ別ナリ準繩曰嚴子礼云夫痂疥之為  
病雖苦不害人又曰古方所謂馬疥水疥乾痂濕疥腫類  
不一生於手足乃至遍体或痒或痛或爛或腫或皮肉隱癢  
或抗之凸起或膿水浸淫治之内則當理心血祛散風熱外則  
如以敷洗理無不愈夫之疥者皆由風熱而生遍身癢痒搔之  
皮起血出或水出結作乾痂其中有貴人往々以針頭排出  
狀如水内痛貴此蓋由肌肉之間深受風邪熱氣之所致也  
正宗曰夫疥者微芒之疾也癢之令人搔痒不困但不知其  
何如生者疥曰吾不根而生無母而成乃稟陰陽氣育濕

熱化形常列於王侯掌上何妨士庶之身可使文人怕筆倭女  
停針母兮貴賤一例施行匠問曰不生於身独攻於手者又何  
也疥曰手掌乃年大信濕土所至手心又少陽相火所司土  
能生我火能化我此生者皆賴濕土陽火所化故生者心自  
出於手掌 鵝口瘡 舌ノ上ニ白キコマカナル物カ出ルリ俗  
ニシタニトギト云リ巢氏病原候論曰小兒初生口裡白屑起  
乃至舌上生瘡如鵝口裡世謂之鵝口此由在胎時受穀氣盛  
心脾熱氣熏發於口故也 鵝口トモ云ナリ下ニ見タリ 角弓反張  
胸背ソリテ弓ノ如クニナル一リ角弓ハ弓ノ一ソ左傳詩經ニアリ  
咬牙 牙ヲクイワムル一ソ解頤 頤ノハチノアワヌ一ソ入門曰  
小兒年大頭縫開解而不合腎主髓腦為髓海腎氣者虧腦  
髓不足所致凡腦髓欠少如木無根不過平日終成廢人



解頤候

宜腎氣丸 病源曰解頤者其狀小兒年大命應合而  
不合頤縫開解是也袖珍方曰年大頭縫開解而不合腦  
不足也人無腦髓猶木之無根 痲 俗ニカレノムシト云リ虫ト行  
如ト云ニ痲症不歇時ハ虫カ生スルト云一 入門ニアルツサテ小兒  
ノ痲ハ大人ノ虚勞ソ五藏ノ虚也痲ト名クルイワレハ玉按正  
傳ノ外ノ脊ニハ痲ハ耳也肉食肥甘物ヲ食スルカテ痲ト云  
後也入門ニハ痲ハ乾ナリ瘦癯少血也ト云ソ丹臺玉案曰小兒  
痲症大抵多是過食甘甜膠膩之物停積於脾不能消化  
則變而为痲者其也脾喜甘而亢屬於脾者其味皆屬  
於脾從病從甘故名曰痲 入門曰痲者乾也瘦癯少血也  
五痲病開五藏二十歲以下曰痲二十以上曰癆 痲乾五  
藏ノ痲ノ乾燥症ヲ云リ 入門曰心痲舌乾多啼肝痲乾

啼眼不轉睛脾痲搭口痲眼口乾作渴肺痲声焦皮燥大  
便乾結腎痲身熱肢冷小便乾淡 痲渴 咽ヲカワカメ  
湯飲一多ヲ云リ 入門曰痲渴臟中宿有痲氣加之乳  
母恣食五辛炙博酒麪以致小兒心脾雍熱則煩渴引  
飲乳食不進夜則渴止宜連膽丸如飲水不止舌黑者即  
死 痲勞 痲帶ハ痲瘵ノ症有ルヲ云フ 入門曰痲勞骨  
蒸五心潮熱盜汗咳嗽泄瀉肛硬如石面色如銀斷不可治  
痲瀉 泄瀉スル痲ヲ 入門曰痲瀉毛乾唇白額上青飲肚  
脹腸鳴泄下糟粕忌用熱茶止冷 痲 瘵ノナリテアト  
ムバノハルヤリナルヲリニエエ、ノアカルヲソタト正ハ瘵ハ痲瘵  
ノアトノムシクシノ一ノ痲ヲタツクルヲナリ音釈曰春加瘵病  
所退痕也 交腸 小便道出大便也宜五苓散 門 回春奇病

嘔呻 久患嘔呻 痰嗽喉中作声 不得眠 取白前 煨搗为末 每温酒服二钱 本草白前條下 疥癩 疥癩病之疥也 入心曰疥 疥癩見有疥疾加之 傷食及感冷 熱不調 以致疥下 丑色裏急後重 痔腫脹 水腫脹滿スルノ痔ノ入心曰痔腫脹者 虛中有積之毒 与脾氣相併 故令肚腸緊脹 由是脾復受濕 故令頭面手足浮腫 汗斑 癩風ナリ此ハ夏ノ汗ノ痕カナマツニナルヲ復ハ出テ余ハカクルヲ 角架風 ヲクバノ頭堅而瘡ヲ生スルヲ 百効曰角架風 牙關頭緊生瘡 耳疽 二子ノ両旁高肉ノ処ニ生スルヲ 聖托曰瘡於膺名曰耳疽 色青 其狀如穀實 菰菰云々 類註曰膺者胸旁之高肉也 穀實兼五穀而言 謂瘡所結聚形如穀實之累也 菰菰瓜萎也 鞋帶瘡 走緩ナリ見本條 乾癬 乾癬カサ

承漿ノ穴ニ生スル瘡ナリ 準繩曰或問地角下生之疽何如曰是名頭癰 屬陽明胃經 積熱所致 蝦蟇瘡 瘡疫ニテ啞スルホトニハナケレトモ声不響 蛙鳴ノ如クナルヲ古今医鑑曰或飲食如常起居依旧 甚至声啞市井號为浪子 瘡以其啞声不響之相連 儼如鳴蛙 故曰蛙蟾瘡 肝脹 目ノ夕マノヒヨウト出テ、フリトサカルトソ、復子益奇 疾方曰人睛忽垂至鼻如黑肉 塞痛不可忍 或時々大便血出 痛名曰肝脹 用羌活煎汁 服數盞 自愈 寒暄入心 咳嘔門曰遇寒則咳者 謂之寒暄 乃寒包熱也 解表則除 一鴈來風 俗ニ云カカサリ 準繩疥風門云 兩脇如癬 搔之痒 久則膿水淋漓 或起白皮者 名腎臟風也 用四生散 以祛風邪 用去味丸 以補腎水 若頭目不清 內熱口乾 倦怠 痰熱 血燥 秋間益甚

故俗名鴈乘風設 九傳哀公三十五年曰君將設之杜預注曰  
設吐也 瘦母塊疼原理曰如新產子宮未斂任痛各兒  
枕疼又名瘦母塊疼 境腸沙 回春曰有乾塵亂者最  
難治死在須臾俗云攬腸沙 蛟龍癩病 食芥菜誤  
食蛟龍精者為蛟龍癩病癩則似癩面青黃也 見本草  
銘下  
嵌甲瘡 肉中一似刀、此等之 見本草  
癩瘡 如眼上  
高下深顯々思坐如瞽眼其中帶青頭上各露一舌毒孔透裡  
者是也 本草毒  
附方 嫁痛婦人小戶腫痛 見本草方見上

與部

壅腎瘡 衝疽ナリ見後 陽毒 熱毒ニ因テ生スルホニ  
名クルヲ熱毒ニ因テ消渴ノ患ノ後力又ハ傷寒ノ後ニ  
熱毒畜積メ登スルヲ脊ノ脊贅ノ間ニ瘡メ腫ノ形

焮熱メ色赤紫ナリ 準倫曰陽毒因風熱而有或患熱  
毒消渴或先患傷寒餘者陽毒觸起畜積起于背  
脊贅之間不問椎數但從兩夾脊起止腰上滿背焮  
熱如炊之狀赤紫或紅如焰膿毒難成後不止之後痛  
不除暮忽數月之間復平如舊將謂腫消此是因陷 內攻  
不可瘳矣 楊梅瘡 俗名フカサナリ又黃豆ノ如  
ナルニ因テフメカサト名リ此レハ天行濕毒ニ感メ生スルモアリ又  
色欲過度ノ惡氣ヲ腎肝ノ二經ニ畜テ便毒トナリ下疳トナリ  
テ後ニ此瘡ヲ登スルモアリ又先瘡ヲ登而餘毒下疳トナリ有  
皆妓女ヨリメ傳染スルヲ淫穢ノ氣妓女ノ陰戸ニ畜テアルトキ  
一交レハスクニ腎中ニ感メ病ヲ妓女ハ高ルトイハレ月水ニ通ル多  
不瘳モアルヲ此瘡ノ狀カ楊梅ノ如ナルニ因テ名ヲ梨花ノ

如十... 錦花瘡ト名テ... 瘡ト名ケ魚泡  
如十ルヲ天疱瘡名ケ甚メ肉力及テ外ニ出ルヲ翻花瘡ト名  
ケ豆ノ如クニ大面ニ生ルヲ大風痘ト云リ 入門曰楊梅瘡因治  
癩大同多因肝腎脾内風濕熱之毒間有天行濕毒傳染但各俗  
呼名不一有呼楊梅為天疱者有呼楊梅為大麻瘋者以理推之  
形如楊梅嫩紅濕爛痒痛屬心多性乳脇形如鼓針黃豆者屬  
脾多生滿面謂之大風痘形如絲花屬肺多生毛鬚形如紫葡萄  
萄按之緊痛者屬肝腎多叢生豚鬚及筋骨之起形如魚  
泡者肉多白水按之不緊者謂之天疱瘡 或問瘡何如曰  
此肝腎二經濕熱或色慾大過腎經虛損感邪穢之氣而成  
或因下疳毒毒纏綿不已而在一名翻花瘡肉反於外狀如  
蠟色者如錦花故又名錦花瘡此則邪毒盛細小者名廣

豆或如赤根膿窠此則邪毒淺 瘡疽 瘡疽疔瘡同  
類ニテ深淺ニ因テ名カワルリ 瘡ハ瘡ノ形カ小ニテ淺ソ瘡ハ  
瘡ヨリ大ニテ深痘ハ又瘡ヨリ深シ疔ハイヨク深メ惡ソ本朝  
ノモシモウ医者ハ疔ホドニ病カ深重ニケレハ瘡トハ不云リ  
疔去疔ハ年足ニ多ハ生スルトアルヲ下ニニ注スルヲ 王按曰  
瘡者壅之毒也氣血為毒所壅痲而不行故為疔瘡病源  
曰腫二寸至五寸瘡也五寸至一尺疽也 痒陽疽 足ノキビ  
又足ノ下ニ生スルヲ医学綱目曰痒陽疽起足趺及足下  
二十日不愈死 瘡 楊子法言曰瘡瘡治也江湖郊會謂医  
治之曰瘡又憂也又曰瘡

太部

胎毒

此レハ小兒生レ下テ一月中ニ頭上或ハ胸乳ノ間ニ大ナルハ

鰻頭ノ如小ハ梅李ノ如ナル物カ生スルソノ正宗曰胎瘤者  
初生ハ兒頭上胸乳間腫起者如鰻小者如梅李此皆胎中瘀  
血凝滯而成 單窠癰 癰癰ノ項頸ノ辺ニツ生スルソ  
準繩曰單窠癰者生一固也發於項頸最難治或發於顛骨  
亦難治 代指 指ノ頭カ腫レテ後ニ凡甲ノ脱落スルソノ指  
癰疽ハ腫物ノ色カ黒ソ此ハ不黯ノ 準繩曰代指者先腫焮  
熱痛色不黯縁凡甲邊結膿者凡皆脱落但得一物  
吟茶汁漏清之佳凡者筋之餘筋頼血養血熱甚注於指  
端故指腫熱結聚成膿甚則凡甲脱落此病類於指疽然  
無毒故色不黯黑雖久亦不殺人 太陰疽 蓮子癰十  
リ見後 腿遊風 腿股ノ腫ルヲ云 準繩曰或向腿股忽  
然赤腫何如曰此名腿遊風熱相搏而然屬足太陽經多骨疽

準繩虛勞ノ曰有面色如故肌解自充外者如無病内實虛損俗呼  
为桃花蛙 大爭寒 準繩瘡寒熱大任不論先後此大傷明合  
病論之大爭寒 倒靨 本草綱目荷葉條下曰聞人規痘疹ハ  
十一論曰痘瘡已出復为風寒外襲則數閉血凝其點不長或變  
黑色此为倒靨 桃生ノ門卷四益瘡ノ曰嶺南多有桃生毒者  
乃桃毒於魚肉菜菓酒醋之中以害於人 桃毒  
作桃

礼部

癰瘍 汗斑ノ一ノ本草綱目曰癰瘍是汗斑 連珠風 舌下  
起テ珠ヲ連タ如クニ五七生スルソ指掌曰連珠風者自舌下起初起  
一箇又起一箇而甚者三五七九箇連珠生起是也 蓮子癰 此癰ハ  
背ノ心ノ通リニ生スルソ瘡ノ形カ蓮子ノ如ク蜂窠ノ如クナルホトニ  
云 蜂窠トハ蜂ノスノ一ノ 正宗曰蜂窠蓮子之癰多生于

背脊相近与脊中平輕者形長高腫或偏半背重者形斜平  
塌兩脇俱傷孔似蜂窠而如蓮子 準繩曰或問一人年六十  
背患痼狀如蜂房十日而平榻寒熱痛楚殊甚飲食少進膨  
脹淋瀝何如曰此蜂窠瘰也 厲癰 足ノ傍ニ生スルヲ云フ初  
テ生スルトキハ小指ノ如クニ小ニメ日ニ大ニナルソ 聖杞曰瘰於足  
傍名曰厲癰其狀不大初如小指瘰急治之去其黑者不消  
輒益 蓮子瘰 此ハ癰癧一箇生メソノ中ニ又數中アリテ  
囊ニ入りタルヤウヲ云フ 準繩曰蓮子瘰一胞裏十數枚生於項  
之左右以午觸則能轉動尚可用茶治療如堅硬撲不動  
者乃不可生憎寒熱躁渴凡遇此證至難治雖神聖亦  
無如之何也已蓮子瘰此レモ肩脾ノ内ガ痛テ後ニ漸ニ潰爛  
ナ瘰ニナルソ疑ハ其形蓮子ニ似タルカ予謂前ニ云ク蓮

子瘰ハ蜂窠瘰ナリ一類ニ二名之孔傷テ似蜂窠ヲ以テハ蜂窠  
ト云突ハ蓮子ニ似タルヲ以テ蓮子ト云此ニ又蓮子瘰ヲ再記  
子參考ニ備フ準繩曰或問肩脾内痛漸至潰爛成瘡何  
如曰此名太陰疽即蓮子瘰屬乎太陰肺經積熱所致  
連腎瘰 此ハ十四椎腎俞ニ瘰スルソ準繩曰或問十四椎旁  
脾腎之間瘰疽何如曰此名連腎瘰即下搭之由房勞大  
過致傷 臃瘡 俗ニ云ハ、キガサナリ足ノハキヨスル処ニ生スル  
準繩曰鬼遺云兩曲腓膝肛下内外兩踝前右廉力兩边为裡外  
廉上結癭腫此処也骨難瘰 冷痺 冷痺ハ一身冷テ泄瀉スル  
ヲ云フ虚寒也入門曰痲病久則目腫面顴骸瘦煩渴多汗  
睛脹滑泻無常或青或白或如垢膩者为冷痺冷熱痺一身  
或寒或熱ノ大便泄之ヲ秘之ヲリスルヲ云フ 入門曰冷熱相

兼其且秘或時便血或潮蒸冷熱二症交互非新非久不內外  
因者宜消食加胃滋血調氣淡薄飲食及則自然堅牢  
煉金癩 匡林集要寬門曰眉叢中生瘡名曰煉金癩 煉眉  
瘡癩 小兒白煙瘡又名煉銀瘡乃母受胎時食酸辣邪物所  
致 本草五倍子  
百葉煎條下 冷露瘡 見本草藿香條

會部

鼠殘癩 百効ニ鼠殘癩ハ大小不一トバカリ者ヲ正宗ノ癩癩  
門ニ其患得於悞食蟲鼠殘不潔之物トアルトハ鼠ノ殘ヲ食メ  
生スルヲ云カ然正宗曰ハ總ノ癩癩ノ一ヲ云タリ鼠癩ニカ  
キリハセ又リ素問ニ鼠癩ト癩癩ヲ惣テ云トキハ惣メノ癩カ  
鼠殘ニ生スルニ因リシカレ氏類注ニ因トハコノ説非也後記之  
鼠癩 癩ノ一ツツイテ膿ヲナスヲ癩ト云ソ癩ハ漏也ト云

夕ノ鼠ノ穴ヲ穿カ如ク一穴ヲフサゲハ又他三穴ヲ生スルカ如ク  
ナルトニ鼠ト名クルソ 聖紀寒熱篇曰黃帝問於岐伯曰寒熱  
癩癩在于頸腋者皆何氣使生岐伯曰此皆鼠癩寒熱之毒氣  
也留于脉而不去者也 八門曰癩即漏也經年成漏者ヲ癩漏  
之漏相同但在頸則曰癩漏在痔則曰痔漏治法一也類注曰癩  
癩者其狀累累然而歷貫上下也故於頸腋之間皆能有之因其形  
如鼠穴塞其一復穿其一故又名為鼠癩 走緩 肉蹠 生レ  
ナリソ 準鏡曰肉蹠瘡聖紀曰瘡於肉蹠名曰走緩其狀癩色  
不變數石其輪而止其寒熱不疔或向足内生疽何如曰此名鞋  
帶癩寒濕滯於足陽明与足厥陰肝經血滯氣阻所致  
走皮風 面カ忽ク爛レ紅ニメ水ノ如クナル者カ出テリ方ヲ胸手  
ニ及ソ胸手ニハ紅點カ生メ豆疹ノ如ニナルソ百効曰夫走皮

風症面忽爛紅而出水延至胸手俱生紅點如豆疹 粟房風  
面上カ浮腫而泡ノヤウニ発スルヲ云フ 百効曰面上浮腫発泡者  
息肉 俗訓ニハタケト云フ只鼻内ニ肉カ堅ナリテ腫ル  
一ツ鼻痔ノ又ヲハタケト云フ 素問病能論統素問  
抄註息癭也死肉也 捨食風 堅物或ハ云ホノカラキモノヲ  
食ナ口中カフツト脹ル一ツ百効曰捨食風飲食中忽生血泡  
在腭及舌根左右隨食脹塞不能吞用芒針破肉肉眼地  
黃散合紫澄散 指掌曰捨食風者亦名飛絲毒生曰口中  
或食鯉鱒惡物發泡是也 搜牙風 ヲクバノハクキカ腫  
レ痛テ口内カ燒カ如ナルリ 百効曰搜牙風牙腫痛口  
内作燒 走馬牙疳 俗ニ云ハヤクサハ急疳見スリ  
雙鵝風 咽喉ノ間ニ瘻リ小ナル如ニテ腫レテ兩邊三ツ

生スルソ故双ト云フ 鷲ヲ一ニハ蛾ニ作シ其形カ鵝ノ如ナルホト  
ニリ又蛾ノ字ニモ作ルソ百効曰咽喉間生兩枚瘻毒兩邊  
云々 雙鰓風 喉ノ向旁ニ高ク腫ハナク石ムラクト絲ノ如ク  
喉中ニ益ニナリテ飲水モ可通ノ路モ無ソ向旁ナル故双ト云リ  
百効曰喉間 滿塞不明石四畔皆腫者名双鰓喉一边腫者  
名單鰓喉 走馬喉痺 コト云フニナル一ツ暴ニ發シ暴ニ死  
スルホトニ急ナル一馬ノ走カ如ナルホトニ名リ後ニ見タリ 走皮癩瘡  
頰項頸ノ間ニ豆梅ノ如ニ生メ疔メケアリ兩身ニテヒカレリ  
百効曰滿頰項若豆梅疔而多汗延蔓兩耳内外顯爛者  
走皮癩瘡 賊痘 入門五曰三四日便起膿痘大抵虛軟者  
此名賊痘氣血大衰也 嘈雜 ム子ノカタソ辨 吞酸ニ見タ  
リ 一作嘈正句嘈声也トアルソエツクト云声トミエタリ



曰毒曰嘈雜俗謂之心膈有胃中痰因火動而膈者 阻病  
姓五六月月ノ間子ノ腹ヲ動クソノ入門曰第五胎氣  
不安常起者亦名阻病 賊脹症 賊症ノ一ナリ 玉案曰  
起脹時諸症未起而其中先者起虛大色如黃金者名曰  
賊脹症 走腹 世傳云名ノ辨疑曰世傳謂曰走腹  
息積 喘促ノ一ノ内經奇病論曰病脇下滿氣逆三  
歲不已是何病岐伯曰病名曰息積 類註曰積不在  
脇之下者初起微少久而至大則脹滿氣逆喘促息難故  
名息積 湊肺 咳嗽ノ別ノ名ノ 準繩曰有飲冷熱酒或  
飲冷水復肺刺俗謂之湊肺宜紫苑飲 走哺 準繩  
曰吐門曰下焦實熱大小便不通氣逆不繞吐逆不禁名曰走  
哺人參湯至之 息露 保赤全各曰痘後牙齦生瘡時

出血謂之牙喧呼吸息謂之息露此走馬疳心 足釘怪病  
消子附方

襖部

熱疳 熱疳ハ熱ノアル疳也 入門曰疳病初起人未瘦怯  
但臉赤口臭唇焦煩渴潮熱如火大便秘澀者為熱疳

茶部

奶癩 ハタケカサ 小兒ノハタケ瘡ヲ外科正宗曰奶癩兒在胎中母食  
五辛父食炙煇遺熱与兒生後頭面遍身各為奶癩流  
脂成片睡臥不安搔痒不絕以蚊蝎散治之或鮮毒雄黃  
散甚則翠雲散 軟癩 按スルニ俗ニテツフシノ一ツニカト  
ニタル名美ハ未考レモ 入門ニ暑月生癬ト云フ者ホトニ十  
ワ下ニ名カキスルヲ 内障 今按ニツコヒシ 内疳也

上脘瘡ヲ生ハ蓮花ノ如ク瘡下ハ小クノ垂レクナリテ  
出生スルソ百効曰内痔之症生於口上脘迺初發如蓮花根  
蒂小而下垂迺大最是虛勞元氣薄也内釣内吊尚  
之小兒ノ疝氣ノ内藏ガヒキツノ痛下ノ吊ハ古ノ吊ノ  
字ヲ痛ト云意ソ入内釣内藏抽掣痛腸即鉤原因胎  
驚風動胎中風氣壅眼有紅筋照身反腰辰黑龜啼外腎  
腫吐泄方了外攝表内外兼攻實可恐内吊前ニ見タリ  
内夜直此ハ内ノ照下及ヒ臂并ニ内ノ平掌ニ生スル  
準繩曰内夜直瘡腦下及臂并内平掌内吹見外  
吹内風準繩頭痛曰天麻苗謂之定風草杜不為風所搖  
以治内風之神藥内風者虛風是也内痔陷外痔本草綱  
目曰槐實槐角丸條下曰善治前右血名外痔瘡後右血

各内痔大腸不收名脫肛殺道四面努肉如妳名奉痔頭上  
有孔名瘻瘡肉有虫名蟲皆治之

羅部

落架風 類ノカキガ子ノハツレタルソ或ハ大ニ笑ハ或ハ大ニ呵ハト  
トヲメカキガ子ノハツルハ一ツ百効曰落架風因飲酒後或大笑  
或呵吸落下脘不能合架此是氣血不順所以筋不收宜  
針頰車下關將手托上内服防风荆芥羌活細辛歸尾白  
芷稍姜黄甘草節 落下類 落下風ノ一ツ類ハ頰心 正宗  
曰落下類者氣虛之故不能收束關竅之患者平身正坐以  
兩手托住下頰左右大指入口内擦槽牙上端緊下頰用力  
往肩下擦關竅而腦後送上即投關竅隨用銷條兜  
類於項上半時許走之即愈臘林ニラクホノ一ツ 本草

綱目土部土整條下白禿臘梨トウケタホトニシラクホノトケウ  
十リ冬ノ梨ハ石禿頭ノヤウナルモノソ浪子瘡蝦蟆瘡ア  
リ瘡瘻病ノ声ノ啞スルソ漏胎本草綱目曰女人之經  
一月一行其常也或先或後或通或塞其病也獲有變  
常而古人並未言及者不可不知者行期只吐血衄血或眼  
耳出血者是謂逆行者三月一行者是謂居經俗名按季者  
一年一行是謂避年者一生不行而受胎者是謂暗怪有受  
胎之後日月行怪而產子者是謂盛胎俗名胎胎有受胎  
數月血忽大下而胎不墮者是謂漏胎此雖以氣血有餘  
不足言而亦異于常矣 雷頭風 準繩頭痛曰頭痛而  
起核塊者是也或曰頭如雷之鳴也為風邪所客風動則作声  
也又云瘧火上升壅於氣道兼乎風化則自然者声輕如

蟬鳴重如雷鳴故名雷頭風也漏氣準繩吐門曰身皆熱肘臂  
牽痛其氣不流臍間厥悶食入即先吐而後下名滿氣 老鵝  
驚 中兒大叫一声就死者名老鵝驚 本草石蒜

無部

無名腫 十二名ノワケラレヌヲ云ソ 入門曰非癰非疽非瘡非癬  
狀如惡瘡或癢或劇名曰無名腫毒 蠶皮 生レ下テ一身カ  
マツカニニメ皮ノキキヲ入門生下ニ身無皮但是紅肉者乃脾  
氣不足也用新米粉撲之候生皮方止 夢遺

宇部

烏紗驚風 此ハ小兒ノ一身カマツノ口ニ驚風ヲ 本草綱目  
黃土條下烏紗驚風 註小兒驚風遍身都烏者急推向下  
將黃土盃搗末入久醋一鍾炒熱包定尉之引下至足刺破為妙

小兒干曾亦在  
針訣黑奸婦  
雀班ノ異名ナリ本草綱目曰野鷲是風邪客于  
皮膚瘰飲漬于腑臟即雀班即女人名粉滓班右搭串見左  
搭串 楊骨 多骨疽ノ異名ナリ 慍瓶 輕耕 録曰慍瓶謂  
氣也

乃部

膿窠瘡 此瘡ハ先ツ水ノ泡、ヤウニ生ノ瘡ノ膿ニ変ノカラ疼  
トナルヲ窠ハ土ニアル巢ヲ其瘡形ガ窠ノ如ナルヲ手足遍身  
モニ生スルヲ正宗曰膿窠瘡乃肺經有熱脾經有濕ニ氣交  
感其患先後水泡作痒後更膿泡作疼所成膿窠瘡也  
腦猪 猪拱頭也見後腦燥 頂ニ瘡ノ腦ヲ消スルヲ云フ燥ハ火  
灼切消也自然ニ物ヲ銷滅スルヲ云フ 雲肥曰陽氣大奪消腦  
留項名曰腦名曰腦燥 腦疝 顛ノ腫テ滿頭ニ瘡カ生テ髮

王總ノ如ニナル疝ハ入門曰腦疝因胎中素挾風熱生下乳食越  
常或臨産犯房以致滿頭餅瘡腦熱如火髮結作顴顛腫顛  
高遍身多汗腦裡虚癆 此ハ耳中ノ疼ナリ 準繩曰耳中  
疼痛不可当者名曰腦裡虚癆宜以金腦香根或葉搗爛入井  
水小許濾去渣入片腦半分研勻滴入耳中即効 膿窠瘡  
此ハ俗ニ云備前ガリノ類ノ 千金曰凡熱瘡起便生白  
膿即今俗名膿窠瘡是也其初起即皮但出黃汁名肥瘡  
又名黃烟瘡初作赤如肥瘡喜着手足常相對生使月  
生死痛癢拆裂春復秋冬隨瘡劇者名痼瘡 腦衄  
口ト鼻トカラ血ノ出ルヲ云フ本綱口鼻併出曰腦衄

欠部

蛔疝虫 蛔人ノ腹ノ虫也小兒母ノ乳アカリタルニ因テ肉食スル

早夕故<sup>二</sup>蛔<sup>一</sup>カ生<sup>レ</sup>大便或<sup>レ</sup>口カ<sup>レ</sup>虫<sup>ヲ</sup>吐<sup>ス</sup>疳<sup>ノ</sup> 蛔<sup>ト</sup>蛇<sup>ト</sup>同傷  
瘵論音<sup>二</sup>款<sup>一</sup>蛇音<sup>レ</sup>回人<sup>ノ</sup>腹中<sup>ニ</sup>長<sup>ク</sup>也 入門曰<sup>レ</sup>蛔疳因<sup>レ</sup>缺乳粥  
飯<sup>ノ</sup>食<sup>レ</sup>太<sup>ク</sup>早<sup>ク</sup>腹<sup>ノ</sup>胃<sup>ノ</sup>停<sup>リ</sup>蓄<sup>リ</sup>甜<sup>ク</sup>穢<sup>ク</sup>化<sup>シ</sup>為<sup>ル</sup>蛔<sup>虫</sup>多<sup>ク</sup>嗜<sup>ム</sup>吧<sup>。</sup>腹痛<sup>唇</sup>  
紫<sup>腸</sup>頭<sup>及</sup>齒<sup>痒</sup>蛔<sup>雖</sup>食<sup>虫</sup>却<sup>レ</sup>不<sup>レ</sup>可<sup>レ</sup>動<sup>。</sup>從<sup>レ</sup>口<sup>。</sup>沫<sup>鼻</sup>虫<sup>者</sup>  
難<sup>治</sup>凡<sup>疳</sup>積<sup>久</sup>莫<sup>不</sup>有<sup>虫</sup>形<sup>状</sup>不<sup>一</sup>黃<sup>白</sup>赤<sup>者</sup>可<sup>医</sup>青<sup>黑</sup>者  
死 回<sup>水</sup> 俗<sup>ニ</sup>痘<sup>瘡</sup>ノ<sup>時</sup>山<sup>ヲ</sup>ア<sup>ラ</sup>クル<sup>ト</sup>云<sup>ハ</sup>是<sup>也</sup>回<sup>春</sup>ニ<sup>ハ</sup>カ<sup>リ</sup>行  
膿<sup>ニ</sup>足<sup>ル</sup>回<sup>水</sup>ト<sup>三</sup>段<sup>ニ</sup>分<sup>テ</sup>置<sup>タ</sup>リ<sup>他</sup>石<sup>六</sup>行<sup>漿</sup>ト<sup>バ</sup>カ<sup>リ</sup>ア<sup>ル</sup>ワ<sup>皆</sup>  
痘<sup>ノ</sup>膿<sup>ム</sup>ト<sup>ソ</sup>回<sup>春</sup>痘<sup>者</sup>十<sup>候</sup>發<sup>熱</sup> 初<sup>出</sup> 出<sup>疥</sup> 起<sup>泛</sup>  
行<sup>漿</sup> 漿<sup>足</sup> 回<sup>水</sup> 水<sup>壓</sup> 結<sup>痂</sup> 還<sup>元</sup> 還<sup>元</sup> 痂<sup>落</sup>  
テ<sup>元</sup>ノ<sup>地</sup>ハ<sup>タ</sup>ニ<sup>ル</sup>ト<sup>ソ</sup> 潰<sup>瘍</sup> 癩<sup>ノ</sup>已<sup>ニ</sup>潰<sup>テ</sup>膿<sup>ヲ</sup>オ<sup>ス</sup>ト<sup>キ</sup>ヲ  
云<sup>フ</sup>醫學<sup>綱</sup>目<sup>曰</sup>潰<sup>瘍</sup>者<sup>癩</sup>疽<sup>之</sup>膿<sup>已</sup>潰<sup>出</sup>者<sup>也</sup> 火<sup>丹</sup>  
此<sup>ハ</sup>肌<sup>膚</sup>ノ<sup>上</sup>ニ<sup>ム</sup>ラ<sup>ク</sup>ト<sup>雲</sup>烟<sup>ノ</sup>如<sup>シ</sup>生<sup>ス</sup>ル<sup>ヲ</sup>或<sup>ハ</sup>夏<sup>ノ</sup>如<sup>シ</sup>ナ

痒<sup>ノ</sup>腰<sup>脇</sup>ニ<sup>生</sup>スル<sup>纏</sup>腰<sup>丹</sup>ト<sup>云</sup>フ 正宗曰<sup>レ</sup>火<sup>丹</sup>者<sup>心</sup>火<sup>毒</sup>動  
三<sup>焦</sup>風<sup>熱</sup>乘<sup>之</sup>故<sup>發</sup>於<sup>肌</sup>膚<sup>之</sup>表<sup>者</sup>乾<sup>濕</sup>不<sup>同</sup>紅<sup>白</sup>之<sup>異</sup>乾  
者<sup>色</sup>紅<sup>形</sup>如<sup>雲</sup>片<sup>上</sup>起<sup>風</sup>震<sup>作</sup>痒<sup>癢</sup>熱<sup>此</sup>屬<sup>心</sup>肝<sup>二</sup>經<sup>之</sup>  
火<sup>治</sup>以<sup>涼</sup>心<sup>滑</sup>肝<sup>化</sup>班<sup>解毒</sup>湯<sup>是</sup>也<sup>濕</sup>者<sup>色</sup>多<sup>黃</sup>白<sup>大</sup>小  
不<sup>等</sup>流<sup>水</sup>作<sup>爛</sup>又<sup>且</sup>多<sup>疼</sup>此<sup>屬</sup>脾<sup>肺</sup>ニ<sup>經</sup>濕<sup>熱</sup>宜<sup>清</sup>肺  
清<sup>脾</sup>除<sup>濕</sup>胃<sup>苓</sup>湯<sup>是</sup>也<sup>腰</sup>脇<sup>生</sup>之<sup>肝</sup>火<sup>妄</sup>動<sup>者</sup>曰<sup>纏</sup>腰<sup>丹</sup>  
柴<sup>胡</sup>清<sup>肝</sup>湯<sup>外</sup>以<sup>柏</sup>葉<sup>散</sup>如<sup>意</sup>金<sup>黃</sup>散<sup>敷</sup>之 準<sup>繩</sup>曰<sup>一</sup>名  
火<sup>帶</sup>瘡 火<sup>帶</sup>瘡 同<sup>前</sup> 物<sup>氣</sup>瘡 魚<sup>鱗</sup>痣 干<sup>日</sup>瘡  
是<sup>皆</sup>イ<sup>ホ</sup>ノ<sup>類</sup>是<sup>疔</sup>瘡 黃<sup>水</sup>瘡 按<sup>ス</sup>ル<sup>ニ</sup>俗<sup>ニ</sup>カ<sup>ハ</sup>ハ<sup>ト</sup>  
云<sup>フ</sup>耳<sup>邊</sup>ニ<sup>瘡</sup>生<sup>ル</sup>黃<sup>水</sup>ヲ<sup>出</sup>ス<sup>リ</sup>日<sup>本</sup>俗<sup>辨</sup>ヲ<sup>ス</sup>リ<sup>テ</sup>貼<sup>ス</sup>  
ル<sup>ト</sup>キ<sup>ハ</sup>愈<sup>ル</sup>ホ<sup>ト</sup>ニ<sup>名</sup>ル<sup>カ</sup>ヲ 入門曰<sup>レ</sup>耳<sup>邊</sup>發<sup>淫</sup>出<sup>黃</sup>水<sup>者</sup>  
用<sup>敦</sup>羊<sup>鬚</sup>荆<sup>芥</sup>葱<sup>肉</sup>等<sup>分</sup>燒<sup>灰</sup>入<sup>臍</sup>炒<sup>為</sup>末<sup>麻</sup>田<sup>調</sup>搽

蝸瘡 手足ニ生スルヲ初テ生スル時フタツク相對ノ新葉蔓ノ如ニノカクトキハ孔ガデキテ孔ノ中ニ虫カ生テ蝸ノ如ナルホトナルソ蝸ハカタツワリシ俗ニ云テハムニノ一ヲ入門曰蝸瘡生手足間相對如新葉蔓痒痛折裂捨則黃汁淋瀝有孔加蝸久而生虫 蠹蝮屎瘡 蠹蝮ト云中ガ屎ヲ人ニカケテ瘡トナルトク 準繩獸中螫傷門曰蠹蝮虫又名八脚虫億壁間以尿射人偏身生瘡如湯火傷 外吹内吹 乳ノ腫ルトソ孕胎ノ時ニ腫ルト内吹ト云ヒ兒ノ乳ヲ飲トキニ腫ルト外吹ト云リ 正宗橘葉條下曰婦人者孕胎熱為内吹者見吃乳名外吹 瓜藤瘡 散走流注ノ一名ソ見本條 瓜藤瘡 瓜藤ハウリツルヲ胸前カラ腋下マテイタツモ連テ生スルヲ云リ筋癰ノ一ソ 準繩曰恐傷肝蓋主筋肝受

病則筋累然如貫珠ノ類カ見前 過肩疽 此レハ肩ノ後セ又シテ夾ム兩辺ニマケテ生スルヲ 準繩曰或同肩後夾脊兩辺腫硬疼痛何如曰此名名筋疽亦名過肩疽 緩疽 此レハ小腹ノ左ニ桑スルノ數月アリテ堅塊如石トアル脾ノ積熱ニテ生スルヲ 準繩曰或同一人十九患疽於小腹之左數月堅塊如石寒熱間作飲食減少漸至羸危如何曰是名緩疽屬足太陰經積熱所致 廣綿背瘡 兩頭瘡ナリ是前 黃瓜瘡 此レハ背上ニ桑メ狀黃瓜ノ如ナルヲ 準繩曰或同背側生疽高寸長尺許狀如黃瓜肉色不變何如曰此名黃瓜瘡一名肉龜疼痛引心四肢麻木是也 火帶瘡 此ハ腰ヲ遠テ珠ヲツクヌク如ニ人登スルヲ 準繩曰或同或腰生瘡累々如珠何如是名火帶瘡亦名纏腰火丹由心腎不交肝火内熾流入膀胱纏

於帶脉故如束帶 鶴膝風 腫，肉脫，枯瘦，膝少力，大  
ノ鶴ノ膝ニ似タルニ因テ名リ 痺塊曰或曰腫上腫何如曰此非一端  
要須明辨若兩膝內外皆腫痛如虎咬之狀寒熱間在股漸  
細小膝愈腫大者鶴膝風急隔蒜灸服大防风湯但一膝痛引  
上下不甚腫而微紅名膝遊風宜服聖授丹換骨丹防風通聖散  
加牛膝木瓜但膝之兩旁腫痛憎寒壯熱晝夜偏劇腫處手不  
可近為膝腿毒膝蓋上腫痛者為膝癰鶴膝風乃調攝失宜  
虧損足三陰經風邪乘虛而入以致肌肉日瘦內熱飲食肢  
體痺痛文膝大而腿細如鶴之膝故名之 鼓椎風 準塊曰鶴  
膝風一名鼓椎風 黃欬癰 足ノ小肚ノ内ノ側微紅微腫堅  
硬如石三寸許痛楚難禁何如曰此名黃欬癰屬足太陽与足  
厥陰二經濕熱又積憤所致 瘡癩 楊梅瘡ノ異名也

見前 癰瘡 膿窠瘡ナリ見前 黃爛瘡 同前 顴癩 顴  
骨内卒然而痛經宿而痛是寒熱大任何如曰顴骨肉疽也  
屬上焦与陽明鬱火所致準塊此顴骨内ニ生スル疽ナリ外翳  
今按ニウハヒナリ翳ニ文選ニヲホト訓スルソ 鍼灸聚英曰  
刊氏曰内障者因於痰熱氣鬱血熱陽陷陰脫管所致  
種ノ病因古人皆不說况外障之翳者起於内背睛上睛下  
睛中當視其翳色從何經而本如東垣治魏邦彦夫人目  
翳綠色從下而上病自陽明來也歸非五色之正殆肺腎合而  
成病也乃就晝夜以墨調膩粉合成色与翳同矣如論治之  
疾遂不任 化骨疽 杼骨ノナリ即干杼骨ニ見ナリ 貫膿  
灌膿漿ニ見ナリ 瘡 疔ニ有テ瘡ト云ソ本草綱目  
腹病曰疔丸病曰瘡 過脊 馬瘡ハ流注ノ異名ナリ流注ニ

見夕リ外痔 見内痔 果子積 見本草胡黃連主治

黃鶴吊脚 鳥頭附方 下未詳 緩風 方考脚氣門防已飲條曰有痛而

不腫者名曰乾脚氣亦有緩縱不隨者名曰緩風亦有疼痛不

仁者名曰濕痺亦有轉筋牽急者曰風毒 狗咽氣塞 病

源曰喉內有氣結塞不通曰狗咽氣塞

也部

瘍 素問音歌 并原病式ニ有頭瘡トアルトニ頭ニアルニテハ

アルマイ瘡ノトガリアルト云ノ美カ德而瘡ノ名トバカリ諸各ニ

皆腫瘍トワケタリ又入内音歌ニ有羊頭瘡トバカリ有トキハ

頭ニアル人心此論マキナリ大休瘡ノ惣名トバカリ可心得

也又曲礼曰頭有創則沐身有瘍則浴トアルソ云カラハ身ニモ

有ト見夕リ 夜啼 白キノ 野火丹 見丹毒 羊鬚瘡

己モ面ニ生スル瘡ト見夕リ丸斜百効ニモ面部ニアルホトニソサテ

羊鬚瘡痒不可當トアル又羊油燒針針亦妙ト有ホトニ

羊鬚瘡ノ名カアルソ 羊核生 證治要訣曰露癩名爲羊

核生 野雞病 草木子曰漢呂后譚雉改雉名野雞人患痔

者名野雞疾

末部

滿天生 兩頭瘡ナリ見前 慢脾風 夕、脾風トハカリモソ

嬰童百病曰慢脾風之候面青舌短頭低眼合不閉因睡中搖頭

吐舌頻吧腥臭禁口咬牙手足微搐而不及收或自冷或自溫

而四肢冷甚脈沉微陰氣極盛胃氣極虛十救一二蓋由慢驚

之後吐瀉損脾病信已極總歸虛也惟脾所受故曰脾風

慢肝風 却、新昏曰小兒生月内目閉不開或腫羞明或出血



者名慢肝風用甘草一截以猪膽汁炙为末博調少許權之

計部

血分氣分入門第六腫脹部云氣为痰飲所隔心下堅脹名曰  
氣分癥血留滯血化為水四肢浮腫皮肉赤紋名曰血分血逆  
入門卷四墜隨閃到誤行神流則癥蓄於胃心下脹滿食入  
即吐名曰血逆 血箭 入門卷四腸癖俗呼血箭因其使血  
既出有力如箭射之遠也 牙噴 牙斷力宜露ノ血ノ出ハ  
入門三胃熱ト云々ツ疣瘡 入門ノ者叙ニ百瘡瘡也ト有ホト  
灸瘡ノナリリタ癥ノブツトフクルヤウナルトニハタリ諸瘡  
皆疣ト云テアルブトリウケテ癩風トナル月蝕瘡 耳  
鼻面又下部ノ諸竅ニ生メ月ノ盈虧ニ隨テ盛衰スルノ入門曰  
月蝕瘡生耳鼻面間及下部諸竅隨月盛衰 頸毒

拖頸風ノ見後 拳毛 カサマ マワケノモワルツ 皺灸聚英

曰眼生倒睫拳毛者而目緊急皮縮之所致也 血餘性痛

手十指節斷壞惟有筋連無節肉虫出如灯心長數尺遍

身緑毛卷名曰血餘以伏苓胡苗連湯之愈 復子益 奇疾方 牙蟬風

百効曰搜牙風牙腮腫痛口内作燒牙斷上腫盛ナルコトソ

指掌曰牙蟬風者牙斷上腫盛聚毒成瘡見也懸癩風 指

掌六懸癩盛毒風ニ在ナリクハハキカ浮腫メ名ク爛ハツ

石効曰懸癩風牙腮浮腫名爛者 指掌曰懸癩盛毒風者上

腮腫水食不下形腫如雞卵是也 牙癩風 ヲクバハキノ上ニ

子フトヲ生スルツ 有効曰牙癩風牙腮上生癩瘡毒 蘭屑

屑三豆ノ如ニ生ノ漸ニ大ニナリテ蟻蘭ノ如ニ突腫ソ 正宗曰

蘭屑乃陽明胃經症也因食煎炒過食炙燻又兼思慮暴

急瘰隨火行留注於層初結似豆漸大若蠶菊突腫堅硬  
甚則作痛飲食妨礙或破血流久則皮為消渴消中難治  
之症 俠癭 項下俠ヲ生スルノ瘰癧之類ソ 聖把曰其癭  
堅而不潰者為馬カ俠癭急治之類陸 此即癭也俠癭經脉篇  
作俠癭知要曰俠癭頸之瘤也 肩疽 肩ニ瘰ヲカキテ水カ  
出ルノ頂擔者多ク生ソ 百効曰肩疽瘰癧而出水頂擔者  
多生 腋雙 脾ノ下腋ニ平カキ起ニ生ソ雞子ノ大サホトニ瘰癧  
ルノ 百効曰是症受寒瘰癧所發脾下一核腫如雞子大雞爪瘋  
双科百効手足不能搖動不能牽物者是也トイルハカクニテカ  
トニタル名義未詳ソ 夾肢癭 此ハ肩膊ノ下ノ隙ノ起ニ  
疽ノ生スルヲ云ソ 準鏡曰或問肩膊下隙内生疽何如曰是名  
夾肢癭 懸癭 此ハ蠶ノトウワタリニ生スルノ此ヲ生スルトキハ

立居ニ困ル懸癭如ナルホトニ名ルソ 準鏡曰懸癭生於鬢間  
謂前陰之後ニ陰之前鬢鬢也即會陰也屬在脉別絡俠  
腎脉衝脉之會癭生其間人起立則若懸然故名懸癭屬  
足三陰虧損之證 入門曰初起甚痒狀如李子漸如蓮子日久  
如桃李加以赤腫若破則大小便從此中而出不可救血厥  
人平居無疾苦忽如有人身不動搖目閉口噤或微知人眩胃  
移時乃寤此名血厥亦名昏冒又曰婦人尤多此證 下馬癭  
見上馬癭 下馬癭 俗ニ云クヤクナリ回春下馬陰頭腫扁生  
瘰トアリニカシモ瘰ノ字義カスマソ 入門ニ陰蝕瘰ノ久メ  
潰爛ルガ下疳ニヤト云ホトニ疳虫ヲ食リ以テニカク下六陰  
莖ヲナリ陰莖ヨリ罨丸ヲ腫痛蝕カ知ナルヲ陰蝕ト云  
陰蝕ノ久ク下疳ト云ソ 入門曰陰莖丸腫相隨甚久潰爛



自毛孔出 血筋 正宗曰出於心經火盛逼血從毛竅出也  
名同病異 血痣 正宗曰歸於肝經怒火鬱結其形始起色紅  
如痣漸大如豆指之血流 血悶 養病慢筆曰新冒徐氏婦  
病產運已死但胸膈微熱有各名醫陸氏曰血悶也得紅花數十  
片乃可治遂亟購得以大鍋煮湯盛三桶於廳格下昇婦  
竅其上薰之湯冷再加有頃指動半日乃蘇 夾陰傷寒  
吳綬傷寒蘊要曰先因怒事後感寒邪陽衰陰盛六脈沉伏  
小腹絞痛四肢逆冷吐清不假此藥無以回陽人參乾姜  
炮各一兩生附子一枚破作八片水四升半煎一升頓服脈出身溫  
即愈 愆 先傳昭公二十六年 傳曰王愆于厥身壯預註曰愆  
瘕疾也 瘕癥 素問診要經論類注瘕者筋之急也癥者  
筋之緩也又聖杞熱痛論類注肢脉抽掣曰瘕癥 夾疹

丹臺玉梅曰初是時大小不一看色点如痛者曰夾疹故苦  
丹治之 夾痧 丹臺玉梅曰又一等瑣屑紅点隱肉間  
曰夾痧 結氣 聖惠方曰凡心下硬按之則無常覺膨滿多  
食則吐氣引前後噫气不除由思慮過多氣不以時而行結  
滯謂之血气人參兩橘皮去白四兩為末煉蜜丸梧子大每  
米飲水下五六十丸 溪溫 入門盡瘴門曰有水毒中一居溪  
溫得之病回射工但有爛瘡為射工瘡瘡為瘵溫 血疹 脾血  
血瘡 證治要訣曰血疹男子謂之小腸疝人謂之脾血瘡又曰若  
血瘡不痛常如吐酸此乃血虛胃中枯燥生熱 雞膏壳 園林集要小  
兒門曰頭上白先瘡俗呼雞膏壳 血母 產後露惡不下血沽衝心刺  
痛將來流遇冒寒踏冷其血必往來心腹間刺痛不悉謂血母 雞  
爪風 產後搗搗俗名雞爪風 本中井泉 石條下 瘰 此ハコワバルノ 筋骨

皮肌 = 温が了レハ痲強

不部

肘髓病 斲力ニ心痛テ不可按ラ云ソ 毒同刺瘡論痲痛甚  
按之不可名曰肘髓病 類注 斲 肘骨也 按之不可痛益甚也 其邪誤入  
故名曰肘髓病 酸音 風火傷 此ハ春ノ後 復ノ初ニ犬カ狂ヲ登ノ  
人ヲカムト其狗ヲ癩狗ト云ソ 死一生トアルソ 百効曰 凡春後初交  
犬多奈狂但見其尾直下不捲口中涎涎舌黑者即是癩狗 初被  
所傷不可視為淺常乃九死一生之患急用針刺去血以小便洗刮令  
淨以核桃殼半邊以人糞填滿掩其瘡孔着艾於殼上灸之散焦  
糞乾則易之灸至百壯次日又灸百壯灸至三百壯为佳 正宗曰  
風犬乃朝夕露臥非時不正之氣所感故心受之其外出肝受之  
其曰昏朦脾受之其涎自流肺受之其音不出腎受之其尾下拖

五臟受毒咸為風犬乃稟陰陽肅殺之氣故經之必致傷人隨  
咬即股救生散小便中行出血片忌諸口味麻物赤豆等俱不可  
見百日乃安治之遲者毒大而小便難出必攻臧腑久則成疔腹脹  
攻急人声如犬眼神露者俱為不治有愈後復犯前禁觸之  
仍死 粉滓班 女人ノ雀班ヲ云フ 本草綱目曰 黽且風邪客于  
皮膚疼飲潰于臧腑即在班即女人客粉滓班 葡萄瘡  
一身頭面皆生ノ瘡ノ形也カ葡萄類スルホトニソ小兒ニ多キソ  
丹波ノ民カアゲウカサト云ハ足ニ生スル疔ソ此瘡ニテハ十キソ  
正宗曰 葡萄瘡其患多生小兒感受四時不正之氣鬱於皮膚不  
散結成大小青紫班點色若葡萄瘡在偏頭面 風屎風尸  
準繩曰 白疹條俗呼為風屎又名風尸 粉刺 ニキビノコトソ  
穀嘴瘡ニ見タリ 風屑 俗ニ云フケノトソ一名白屑風 正宗曰

白屑風多生於頭面其項髮中初起微痒久則漸至白屑蓋  
飛起脫之又生此皆起於熱體當風之熱所化之驕紫風  
下唇腫瘡生スル一ツ見魚目風 附牙癰 牙根生スルホト  
ニテフ 準繩曰或問牙根生癰何如曰此名附牙癰屬足陽明胃  
經熱毒所致宜服清胃散黃連消毒飲或刺出惡血則愈 風齧  
ハミクヒバ又齧齒トモ齧脱トモ云ソノ中ニウスニナリタルヲ齧脱ト云  
ト見タリ 病源曰膿汁出而臭侵食齒斷謂之齧齒亦曰風齧  
風痺 附痺眼 肝痺也胎風ヨリテ熱ヲタクワヘテ發ニヨリテ風痺  
ト云フ此多ハ雀目ニナリテ昏ニ眼カトボイテミエカ又ルホトニ痺眼  
ト云フ 入門曰風痺即肝痺多因胎風更加乳食不調肝臟受熱  
或乳母外感內傷邪氣未散遽与乳兒所致外症搖頭揉目  
白膜遮睛或赤腫眵淚爛弦痛痒雀目昏暗甚至經月眼合

名曰痺眼汗流右面而臥内色青黃髮立筋青腦熱羸瘦  
無辜疳 此症ハ腦項辺ニ有核テケリクト轉ノ軟ヲ不疼其中  
ニ中ガ有テ米ノ粉ノ如イルゾ速破ラセテ去サレ六藏府ヲ侵蝕メ  
難治トナルゾ十七ニ無辜ト名ルゾ云ニ無辜ハ鳥ノ名ナリ此鳥ハ  
昼ハカクレテ夜ル出ルゾ小兒ノ衣ヲ夜ル露スニヨリテ此ノ鳥カ衣ニ  
トマレハ毒アリテ小兒ニ著シハ病ヲ入門ニ入ル 醫學綱目曰  
世小兒無辜疳者其候面黃髮直時壯熱飲食不生肌膚積結日  
月遂致死者有之無辜疳也言天有鳥名曰無辜昼伏夜游洗浴  
小兒之衣禱露之經宿或過此鳥飛從上過將衣禱至小兒取便令  
孩兒有此候如鳥舌下有嚙虫若不速去當損其命又腦  
後有核初生軟而不覺痛其中有虫如米粒得熱氣漸長大之  
則筋結定則虫隨氣血流散所以停留子母相生侵蝕藏府肌

肉作瘡或大便泄膿血致死小兒漸黃瘦頭大髮墜手足細弱生  
十二件無辜疾 木舌 懸癩 重脣 着緊 天鈞 胡孫噤  
鵝口 脐風 撮口 舌重 乳癰 龜胸 入門曰無辜疾  
者腦項邊有核轉動軟而不疼中有虫如米粉不速破之則生熱  
氣流散溢蝕藏府以致肢體癩瘡便利膿血壯熱羸瘦頭露骨  
高初起可用針破膏藥貼之或因洗兒衣時夜露簷下為鷓鴣落  
羽所汚児着此衣虫入皮膚故也其衣用火烘之則無此恙  
陳藏器曰姑獲能收人鬼鬼玄中記曰姑獲鳥鬼神  
類也衣毛為飛鳥脫毛為女人云是產婦死後化作  
故胸前有兩乳善取人子養為已子凡有小兒穿不  
可夜露衣物此鳥夜飛以血點之為誌兒輒病驚及  
痲疾謂之無辜疾也 伏鬼癩此レハ伏鬼ノ穴ニ

生不几ノ 準繩曰或問腿外側癢下五六寸生疽何如曰此  
名伏鬼癩寒熱大作疼癢徹心焮腫無頭是也屬足陽  
明胃經先賢謂不治之證 風疽此ハ脚ノ脇又ハ曲脇ノ  
中力癢搔則黃汁ヲ出ス下ノ 準繩曰凡脚脇及曲脇中  
癢搔則黃汁出名風疽 佛頂疽 頂門上星ノ穴ニ生スル  
癩ノ 準繩曰或問頂門生癩何如曰此屬太陽經風熱所致  
一名佛頂疽穴名上星 粉花瘡 本綱艾條下曰婦人面瘡名  
粉花瘡 伏梁 土積ノ中心ノ積ヲ云フ

已部

骨糟風 八クキノ腫痛スル下ノ 準繩曰或問牙齦腫痛寒熱大作  
腐爛不已成痺治之無益何如曰此骨糟風也一名穿腮毒由憂  
愁思慮驚恐悲傷所致初起至於耳下及頸項間瘡ノ皮膚之

内略有小核漸大如胡桃日增紅腫或上或下或左或右牙關  
 緊急不能進食 鵝突 樽懷ノ異名ナリ 傷寒論成無己  
 註曰樽懷者俗謂鵝突是也 呂氏家塾記大索欲相呂正惠公  
 左右曰呂端為人糊塗帝曰端小事糊塗大事不糊塗 眉言  
 故事曰糊塗鵝突也 句府註糊塗本音鵝突 禪口瘡 註臍  
 瘡ナリ 準曰足内外臍生瘡連年不已何如曰由濕熱下註瘡血  
 凝滯於經絡以致肌内紫黑痒痛不時失人名為禪風禪口瘡  
 即臍瘡也最難克効蓋以裙扇地風濕盛故也 紅汗  
 傷寒ノ鼻衄ナリ 壽世保元曰傷寒流血名曰紅汗 血暈  
 一舟ニヨリ一ソ 入門第曰血暈大吐飲水者多死惟童便飲之  
 最妙也 胸衄 委中ノ穴カラ血ノ出ル一ソ 肌衄ニ見タリ  
 盡症痢 盡毒ニテ痢ナル一ソ 入門四云盡症痢黒如雞肝

發渴五内切痛 痼毒 此ハ手足ヤ或ハ掌心或ハ腰腿臂下  
 ノアタリ伸ヒ縮ミノアル処ニ生スルソ瘡ノ形ハコレモ風サ腫ナシハ  
 頭面ナクヒラリト腫ル一ソ 惣ノ内毒氣血ノ虚実ノ腫ハ瘡ニ  
 頭ヤ面ガアル風邪ハ頭面ナキモノ 正宗曰痼毒乃天時不  
 正之氣感而毒之非毒内作也 入門曰凡瘡氣血相搏者  
 頭有面風邪内作無頭無面痼毒頭面瘡裡開瘡低貼肌  
 肉走註牽連生於手足或掌心或腰腿或臀下伸縮之処  
 初起渾身壯熱手足不遂增寒頭痛虚渴多汗此逆四肢  
 沉重較之諸毒煩渴為甚或腫毒已平數日後復於他処大  
 瘡但作肉色微帶淡紅終不能救大要培養肉氣以防滑  
 滑治与癰疽類推外用神應膏貼之如瘡出米泔汁者必死  
 又曰潤一寸至二寸為瘡一寸至五寸為癰五寸至二尺至三尺為癩



体疽未潰色紫黑堅硬已滿深陷如岩為癰四畔生如牛唇  
黑硬為癰無頭白色淡紅為癰是知腫起為癰沉潰為疽  
毒出於外者為外癰隱伏腸胃者為內疽癰比癰疽更輕癰  
癰癰多難治 虎口疽 見合疔 虎口疔 見合谷疔  
肛門癰 肛門、傍、脊、スルヲ云フ 准繩曰或問大腿之內陰囊之  
側生毒何如曰左左為上馬癰在右名下馬癰俱屬足太陽經濕  
熱七情不和憂憤所致 穀道無孔 當于尾孔ノ下キ下ノ  
入門曰初生穀道無孔者乃肺熱閉於肛門急用金銀玉簪着  
其端的處刺穿或用火針刺不可深以審導法 口噤  
口ノスクム一ツ 五軟 一曰頭項ノ軟ニメグナツク一ツ二曰手ノ軟  
ニメグナツク一ツ三曰足ノ軟ニメアルク一ツ四曰身ノ軟ニメ筋  
骨ノカタマリカスル一ツ五曰口軟ニメモノイフコト 遲ナリ此ノ外ニ

齒ノ遅ク生スル一アリ又髮ノ遅ク生スル一アリ皆稟賦不足ニ  
ヨルツ 入門曰五軟者頭項軟手軟脚軟身軟口軟是也又曰  
頂軟天柱倒也又曰手軟無力以動也所受肝兩手筋縮不能舒  
伸又曰脚軟行遲乃骨髓不滿氣血不充筋弱不能束骨又曰身  
軟肉少皮膚自難飲食不為肌膚又曰齒遲因稟氣不足則髓不  
能充骨又髮遲乃血氣不能上榮 五硬 頭項四肢強直冰冷乃肝受  
虧 氷ノ如ニ冷ル一ツ 入門曰五硬者頭項四肢強直氷冷乃肝受  
風邪 紅絲瘤 胡次丹 胡漏丹 共ニ見丹毒可校ナリ  
五癰 滾癰 脾驚癰 心風癰 肝氣癰 肺急癰 腎 五癰之危症  
一曰癰乾二曰癰湯三曰癰癆四曰癰冷五曰癰痢六曰癰腫  
五癰之危症一曰蛔癰二曰腦癰三曰春癰四曰無辜癰五曰了寒癰  
六曰有露癰又熱癰冷癰熱癰食癰 滾癰 脾癰ナリ

五藏ノ痺ハ先ツ脾痺カラナ他藏一傳ルホトニ痺カ本ノ脾痺  
ハ五藏ヲ兼ルホトニ後痺ト名クルノ後ハ滾雜ナリマヅワルト云  
美ノ 玉接曰在脾則為滾痺食物難消受食泥土腹大有筋  
頭髮稀疎喘息呵欠無歡欲啼劇多酸臭者因傷食而腐  
所謂滾痺見也 胡孫瘰 胡孫ハ猴ノ異名ナリ猴ノ白ノ如ニ  
小兒ノ口嚙一ツ 医学綱目ニハ無辜痺ノ中ニ置タリ見前 聯珠  
詩格卷十四現猴詩註猴似猿而小鼻蒼黑一名狙一名王孫  
一名胡孫 口中轉屎 小兒ノ口中ヨリ屎ヲ出ス一ツ大人モア  
ル一ツ 類經圖畧曰因母食寒涼所致中脘九疝大。十四壯  
嘿子 瘰ト。人同シホク口ノ 正宗曰嘿子瘰名也此腎中濁氣  
濕滯於陽ノ氣收束結成黑子堅而不散 蜈蚣毒 舌上忽  
脹ト去テ、口ノ外ハ出ル一ツ百効曰舌上忽脹出口外俗云是蜈

蚣毒用雄鷄血一小鍾浸之即縮入 喉風 俗云マヒナリ喉風  
ノ類數種アリ總テ皆喉風ト云フ 喉痺 俗云マヒナリ陰陽  
別論曰二陽一陰結謂之喉痺 張介曰痺閉也 鍼灸聚英曰  
原痛式曰痺不仁也俗作閉閉塞也火至腫脹故熱客上焦而咽  
嗌腫脹也張戴人曰手少陰少陽二脈並於喉氣熱則內結腫  
脹痺而不通則死後人強立八名曰單乳 蛾双乳 蛾單閉喉双  
閉候子舌脹木舌脹纏喉風走馬喉閉熱氣上行故傳於喉  
之兩旁近外腫作以其形似是謂乳蛾一為單二為双也其比乳蛾  
差小者名閉喉熱結舌下復生一小舌名子舌脹熱結於舌中  
為之腫名木舌脹木者強而不柔和熱結於咽喉腫繞於外且  
麻且癢腫而大者名曰纏喉風暴卒暴死者名走馬喉痺八  
名雖詳皆歸之火 或曰九腫少与 黑疽 椎骨ニ生シ上ニ連テ脊  
此篇違也



也 動 胎 嬰 童 百 問 曰 經 濟 論 動 證 肺 經 受 風 寒 因 咳 嗽 肺  
停 冷 血 生 痰 致 使 腑 臟 有 熱 睡 臥 不 安 故 動 胎 胎 咽 喉 之 間 如 摠 鋸  
之 聲 胎 胎 漏 胎 見 夕 虎 狼 病 回 春 曰 忽 時 心 腹 疼 痛 或  
上 吐 或 下 瀉 或 吐 瀉 并 作 攪 亂 不 啻 四 肢 厥 冷 六 脉 沉 欲 絕 此 名  
濕 霍 亂 俗 云 虎 狼 病 渾 身 燎 泡 如 棠 梨 狀 每 箇 出 水 若 石  
一 片 如 指 甲 大 其 泡 復 生 抽 尽 肌 膚 肉 即 難 治 云 本 綱 三 骨 風  
頌 曰 丈 丈 婦 人 無 故 兩 脚 腫 沸 連 膝 胫 中 痛 屈 伸 急 強 者 名  
骨 風 本 綱 水 英 條 下

江 部

掩 頸 風 頸 項 力 腫 スル 一 ソ 銳 毒 入 門 曰 有 生 耳 後 一 寸  
三 分 至 命 之 処 名 曰 奔 頤 又 曰 銳 毒 燕 子 瘋 喉 風 一 種 也  
舌 之 根 ヲ シ 舌 之 上 マ テ 腫 スル 一 ソ 百 効 曰 舌 根 邊 浮 腫 上 舌 者

脈 鼻 口 キ カ ノ ソ 見 前 銳 疽 シ リ 小 子 ニ 生 ス ル フ 云 ソ

瘰 癧 瘰 癧 名 曰 銳 疽 其 狀 赤 堅 大 類 曰 尻 尾 鼠 骨 也 穴 名 長

強 瘰 癧 先 輩 ヲ リ フ ト 和 訓 セ ラ レ タ ソ 然 レ 凡 諸 論 フ

考 三 瘰 癧 ト モ 潰 テ 癰 ノ 如 ク ナ ル ヤ ウ ニ ア ル フ 俗 ニ 云 フ ト 小

六 十 歳 ヲ テ モ 石 潰 フ 五 瘰 ア ル 中 ニ 石 瘰 カ 俗 ニ 云 フ フ ト 見

タ リ 石 瘰 フ 他 者 ニ 骨 瘰 ト ア ル ソ 指 掌 石 瘰 三 巴 カ リ 石 瘰

ト ア ル ソ 堅 硬 而 不 可 移 者 名 曰 石 瘰 三 入 門 曰 瘰 走 遍 身 瘰 頸

項 瘰 瘰 所 以 兩 名 者 以 瘰 桃 一 邊 從 大 亦 似 之 搥 而 垂 皮 寬 不 急

原 因 憂 志 所 生 故 又 曰 瘰 氣 今 之 所 謂 影 囊 者 是 也 瘰 初 起 如

桃李 皮 嫩 而 先 漸 如 石 榴 瓜 瓠 之 狀 原 因 七 情 勞 怨 復 被 邪 邪

生 瘰 聚 瘰 隨 氣 留 在 故 又 曰 瘰 瘰 總 皆 氣 凝 滯 結 成 惟 憂 憂

志 耗 傷 心 肺 故 瘰 多 着 頸 項 及 肩 旁 怨 邪 氣 垂 經 之 虛 而

住故瘤隨処着之 正宗曰癭者場也色紅而高突或蒂小而下  
無瘤者陰也色白而浸腫亦無疼痛人所不覺 影囊 此六  
癭ノ別ノ各ノ前ニ見タリ 惠袋癭 耳ノ根ニ袋口ノ如ニ生スルヲ  
云ノ見癭癭 燕窠癭 癭癭ノ形カ燕ノ窠ニ似タルヲ云ソ  
唯鏡曰燕窠癭形似燕窠不可治 靨 俗ニ云アガナリ 瘰癧  
楊子法言曰瘰癧於怙 瘰音微也宋衛之間曰瘰自關而西秦晉之間  
凡病而不甚曰瘰殊音郭璞註曰病半臥也 瘰癧瘰癧喘  
柏樹皮去粉搗汁和飛麩作餅烙熟早晨与見喫三四箇待吐下  
盜涎乃佳若不行熱茶催之 本綱烏柏木條下 易病一名轉病淮南子又  
真訓曰昔公牛哀轉病也七月化為虎 註公牛氏韓人轉病易病  
也江淮之間公牛氏有易病化為虎若中國有狂疾者疾作有時  
也其為虎者便還食人食人者因作真虎不食人者更復化為人

天部

癩撲 久ヲレテ不知ヲ癩ト云ヒ午ニテウタルヲ撲ト云ソ  
唯鏡曰戴院便云仆路不知曰癩兩手相搏曰撲甚為損一也因癩撲而  
迷悶者酒調蘇合香丸灌之 癩症 皮膚ニ毒ヲ中レテ瘡ニナ  
フト見クソ 本綱曰燕窠土下皮膚中毒名癩症用醋和燕窠土  
傳之千金方 疔瘡 入門第五起脹大而紫黒者名白疔瘡疔者釘也  
把住痘瘡不起 重舌 俗ニ云コシタナリ舌上下ニ小キ舌如ニ腫テ又  
舌ノアルヤリナルホトニ重ト云フ 重ハカサナルソ 丹臺王梅曰何以名之  
曰重舌重舌者舌下腫突其狀又若一層故謂之重那真者兩舌也  
重唇 重斷 二心ニ重舌類ノ唇ノ上ニ心イテ舌ノヤリナルモノガ  
生スルヲ重唇ト云ヒ斷 二心イテ生ルヲ重斷ト名ガカワルソ  
醫學綱目曰陽重舌附舌下近舌根生形如舌而小故謂之重舌

其著舌下如此者名重舌其著頤裡及上脣如此者名重脣其  
著齒斷上名重斷皆刺之去血汁也 天吊 見中惡 丁亥丹  
痲カ丁ハ伶丁ノ丁ニテ危弱ノ多也奚ハ腹ノ大ナルソ此痲ハ脾腎虛  
ノ腹バカリ大ニ手足極テヤセテホソクナリテ頤モホソク屍骨モ立  
テ危弱ノ兒ナルホトニ名ルソ 入門曰丁手足有頂極小伶仃也  
李陵贈蘇武詩曰遠在天隅  
若困修竹飢曰伶仃危弱兒 奚腹大也甚者尻高肉削將突號哭  
胸膈或生穀癥愛粟生米 癩風 十ノト云口ナマツト  
本草綱目ニアレ庄ナマツトノ總名ノ白黒ヲトモニ云ノ 帝中風  
百効曰帝中紅腫大生毒作痛不能飲食 天疽 殆ニモクハ  
キレチヤウソ前頸ニ生ルソ口ト對スルホトニ名ヲ對口ト云フ  
靈柩曰瘞於頸名曰天疽其癰大以赤黑不急治則熱氣下入  
淵腋前脇任脉内薰肺肝薰肺肝十四留而死矣 類註 頸前

頸也色赤黑者其毒必甚淵腋足少陽經穴瘞在頸則連於肺  
系下入足少陽則及于肝臟矣故至於死 入門曰看生腦後對口者  
名曰天疽 百効曰生于腦後對口者曰天疽又名曰對口瘡 瘡  
科準施曰靈柩云瘞於頸者名曰天疽其癰大而赤黑ニテ 或曰  
頸上生癰疽如何曰是頸癰也屬手少陽三焦清火積憤驚懼  
所致初覺即痛蒜灸 重脣喉風 上脣腫 舌重舌重ノ  
美重ト同矣ノ 百効曰重脣喉風上脣浮腫生毒 田螺泡 々ニ  
シノアワノヤウナルモノガ手足ニ生スルソ 正宗曰田螺泡多生手  
足忽如火燃隨生紫白黃泡此脾經風濕攻注不交漸大脹痛不  
安 貼骨癰 股脛疽ノ一ソ見前 重莖癰 瘰癧ノ或ハ丸或  
右ニ生初ハハ生メ又ガノ下ニ生メ重莖ト名ルソ 準繩曰重莖癰生  
於項頸或左或右初則單窠結在上或在下重莖見之是名重

瘡癰此證不可療不可針灸若是毒行其腫痛發湯生瘡方  
死一生害人極速 調疽 手ノ大指ノ腫テ或如豆桃李色カ如色ニ  
変スルイソ大指腫トモ云ソ 準繩曰手大指頭瘡小點如粟漸大如  
豆或如桃李或青或紫乍黑乍白或痒或麻木不痛或大痛微  
心此名調疽屬手大陰肺經積毒之盛者宜截去之四日刺得血膿  
者生得黑血者死急服烏金丹紫金丹汗之壯實者一粒丹下之毒氣攻  
心吐不食膨脹者死 天蛇頭 此ハ手ノ中ノ蛇頭カ似リツケ腫ル  
一ツノ五指トモニ生スレ中中指ヲ第一ニミタソ足ノ指ニモ生スルトアルソ  
後ニ潰テカラ口唇ノヤウニナリテ蛇頭ノ形ニ似タルホトニ各ソ俗云  
ツマバラミトハ少シ異ナルツマバラニハ甲疽ノ一ナリ前ニ見タリ 準繩曰  
手中指頭結毒焮赤腫痛或不拘何指名天蛇頭若有膿裂開者口  
唇如蛇頭狀是以名焉屬手厥陰心包絡積熱所致 百効曰蛇頭瘡

生手指上或足指上瘡傍一塊閉口腫痛是也 丁疽此ハ両ノ肩ヲ  
スルソ 準繩曰鬼遺云丁疽者両肩惡血留結内外榮衛不通毒成丁疽  
五日腫大令人噤寒戰十二日可刺不治二十日死 甜瘡 小兒甜瘡頭  
面耳邊連引流水極痒久之不愈者蛇床子二兩輕粉三錢為細末油調  
搽之天疱瘡 楊梅瘡ノ異名ナリ又丹毒ヲモ云フアリ見前  
準繩曰天疱瘡丹毒之類而有泡者由天行也 相火為病故名天  
泡為火熱客於皮膚間外不得泄拂熱血液結而為泡如豌豆瘡根  
赤頭亦赤隨處而起若自裡達於外登在春夏天火丹毒異名之  
孫真人丹毒一名天火 停耳 此ハ一ツノ此ハ五ツアリ 停耳耳風  
纏耳耳痺震耳ナリ各ハカワレ厄大抵同ニ一ツ少シノカワリカアルソ  
準繩曰或問耳中生毒何如曰耳中所患不同皆由足少陰手少陽二經  
風熱上壅而然此證有者停耳者曰耳濕常出黃膿有耳風毒常





为噫由此觀之是心脾胃三藏皆有此證蓋由於火土之符而  
氣者不得舒伸故为此證 噫伊隘二音 穀多曰飽 食息也 礼記  
注不寤之聲 了刺毒合谷瘰ノ異名ナリ 解見前 鴉又 此レモ  
合谷瘰ノコトナレ 氏少シカハルソ 此レハ五指ノマタノ毒ヲ云フ 准繩曰  
五指又処結毒燉腫者俗名鴉又 按李 漏胎見タリ 暗胎漏  
胎見タリ 鶯翁 王叔微差曰懸雍在上腭俗謂之鶯翁又謂之  
鵝 惡食 病原候論曰惡阻一曰惡食 噫瘰 本綱附子附方

老部

瘰 何小瘰ナリ 註云ホトニ子ブトノ小キナルモノノ酸枣仁ノ毒  
ホトニナルモノノ汗出テ後ニ湿ニアテラレテ生スルナリ 生氣通天論曰  
汗出見湿乃生瘰癧類 瘰癧小瘰也 瘰暑疹也 註云 瘰較癩為  
大其形類癩癧則較瘰為小即所謂風癧也 坐舌蓮花風

舌下ガ浮腫スルナリ 百効曰坐舌蓮花風乃舌下浮腫生毒可  
刺両辺支片切莫針中央 瘰腮 瘰音 俗ニ云ハトハサバコノ  
ナリ 此レハ両ノ腮カ腫ルナリ 冬後ノ瘟疫ソ 正宗曰瘰腮乃  
風熱湿疹所生者冬湿後天時不正感毒傳染者多両腮腫痛發寒  
熱 老搭 右ヨリ老ヲ串キ老ヨリ右ヲ串ク搭ハ午ヲカルナリ  
老右ノ肩ニ生スルホトニ名ルソ 左ヲ左ト云フ 右ヲ右ト云フ 正宗曰  
老搭屬肝右搭屬脾俱生于左右肩骨以動之処为可治古云老  
搭串右右搭串老俱为難治 皸 支加 瘰ヨリ小キナルトアル程ニ  
俗ニ云キビノナリ 面ニ生スルヲニキヒトモ云フ 面癩刺ト云テ云處モ  
アルソ 畢竟一身ニ生スルヲ皸ト云又疥刺ト云面ニ生スルヲ穀膚癩  
ト云鼻ニ生スルヲ鼻皸ト云ソ 惣テ皸ト云ト之ハタソ 素問生氣  
通天論曰勞汗当風寒薄為皸疔乃瘰 註云 形勞汗出坐卧当風

寒氣相搏液凝為皰即粉刺若箭而稀大乃成小瘡是名曰瘰  
皰支加切中原雅音云酒皰鼻王註皰刺長於皮中形如米走  
如針久者上黑長分餘色白黃而瘦於云府中俗曰粉刺瘰所謂色  
赤腫憤內蘊血膿形小而大如酸枣或如按豆 瘰風 撮口  
瘰風上撮口上二病之分テ回春六ヲイタノ其外ノ唇六二病ニ云ツ  
如何ト云ニ生テ瘰ノ帶ヲキルトキニ瘰ヨリ風ヲヒテ胞ノ熱トナリテ  
口中ニ泡ノ如ナルモノガ生而アルニ因テ口ヲ撮<sup>ツマ</sup>ムガ<sup>ツマ</sup>ムヲ不飲ノ  
故ニ瘰風ニヨリテ撮口スルヲ回春ノ説ナク瘰風ハ病症ガカクルノ  
瘰カラ青筋ガ一道生而肚<sup>ワキ</sup>ニ筋ニ分テ心ニ至ルハ死トアルノ大成論曰  
小兒初生一七日內忽患瘰風撮口十無一活坐視其斃良可憫也有一  
法極驗世罕有知者凡患此證見齒根上有小泡子如粟米狀以溫水  
蘸熟帛裹手指輕々擦破即口閉即安不用服藥丹臺王曰瘰

風撮口總為一病未有瘰風而不撮口者有撮口而非瘰風之瘰風回  
春曰瘰風多因斷瘰之時被風熱所乘或者治元稟有熱毒則兒下  
胎時視其瘰必硬宜定有瘰風少自瘰瘰出二道青筋行肚却  
生而公行至心者心死 回春曰撮口由胎氣挾熱風邪入瘰毒流  
心脾之經故令舌強唇青聚口啼聲不出 鎖肚 肚ハ小腹ナリ  
鎖ハトサシフサクノ心ノ小兒初テ注テ腹中ニ熱毒有<sup>ト</sup>大便ノ不通病  
ノ全初心鑑曰初生鎖肚證由胎中熱毒結於肚門者急令婦人哂  
兒前後心午足心并脘七処四五次以輕粉半錢密少許溫水化開  
時々少許以通為度 散走流注 此ハ流注ノ類ノ流注ハ  
前ニ生スルヤウニ圖ヲニタノ此ハ背ト午足トニ生スルナリ同ニヤウ  
ナルトナレ圖ヲ以テ別ヲ可知畢竟此ハ本ノ起ル処ガ大ニナ  
散走在処ガ小ナルヲ 百効曰此各散走流注 瘰又名瓜藤瘰乃毒

氣乘熱而走急宜疎風定熱治之則氣自息若流注于手脚腿者必死無疑 痺繩曰黃不律流者俗曰馬瘕串流者名曰走散流注俗曰瓜藤馬瘕 嘲骨馬瘕 鎖脚馬瘕 流流ノ異也 各流注見り坐板瘡疥 トマツノ生胡麻嚙傳之本草槍食風 カタキ物ヲクヒテ口中ノ腫ルイソ百効見たり 鎖骨疽 此六缺盆中ニ生スルヲ云フ鎖ハヒソリ缺盆骨、結關ナルハ鎖ノ如ナルニ因テ名ル又缺盆瘰癧モ云フ 痺繩曰或問一人年六十肩前陷中生疽寒熱大作飲食少進肩背拘急小水不利胸腹膨脹何如是名缺盆疽又名鎖骨疽 差頰小兒癩疔也 本草綱目杜父魚條下曰差頰陰核大小也索尺陰陽別論 註 閏尺之氣皆索消也 產後陰翻 產後陰戶燥熱遂成翻花 本細沢 藟條下 三焦約 從正云前後不通兩陰俱閉名曰三焦約約ハ束也

幾部

裙風 賺瘡ナリ禪口瘡ニ見スリ 緊唇 唇ニ瘡ノ生スルイワ潘唇見スリ 氣分見血分 鬼捻青 入門五痘已出外被風寒今内熱相拒不能發出以致發熱狂搐遍身或青或紫如瘡點如癩疹俗云鬼捻青 青年壯皮厚者多有之 噤口 口ヲトツルニアラズ全ク不食ナルホトニ名ルソ又痢ノ吐メ不食スルヲハ噤口利ト云フ 入門曰吐全不食者謂之噤口胃火甚也 痺曰痢疾不納食或湯茶入口隨即吐出者俗名噤口 肌衄 汗孔カラ出血スルイソ 入門卷四曰血從汗孔出者謂之肌衄 從舌出者謂之腫衄腎令膀胱也 客忤 并中客中 三ニテス人ヲ見テ ヲビテ病トソ大人ノ狂ノヤウニナルソ鬼神ニアラルト云トモ客ヲ以テ鬼トスルソ忤ハ犯也客ニテカサルノ憂也客忤ニ因テ夜啼スルホトニ夜啼客忤ト云ラ又ル者多キノ中客凡中人ニ云フ 病原曰小兒中客忤者

是小兒神氣軟弱触之有鬼神氣相忤而發病謂之客忤也亦名中客  
又名中人其狀吐下青黃白色水穀解離腹痛及倒夫矯面變易  
五色其狀似癩但不上竅耳 丹臺玉梅曰有客忤者非中惡之謂  
乃偶見生人異物卒然驚駭啼哭不止志恍惚聞響即跳常  
欲歸避之狀者是也如為所忤犯故為客忤豈以客為鬼乎 龜胸  
一名雞骨胸が虫テ、高クナリテ亀ノ甲ノ如クナルソ 俗ニハム子ト云  
ナリ類經因翼戸雞胸ト有ソ 龜背 背ガ骨ノ高クナリテ亀  
ノ甲ノ如クナルソ大人ニナルマテナラ子ハセムシゾ 小兒直訣曰龜胸龜  
背者由兒生下風客於脊入於骨髓致成龜背若肺熱脹滿攻於  
胸膈即成龜胸並用龜尿點其骨節自愈 取尿法用青蓮葉客  
龜在上用鏡照之其尿  
入門曰嬰兒生下不能護背客風吹脊入於骨髓所致或小兒坐  
早偃偻背高如龜多成痼疾 鬼火丹 吉寗丹 若見丹毒

驚癩 心癩ヲ云ノ心本ヨリ弱ニ驚クナリテ發スル故ニ驚癩ト名  
ルソ 玉梅曰在急則為驚癩渾身壯熱四肢無力面黃臉赤怕寒愛  
口鼻乾燥者因驚癩而成所謂驚癩是也 入門曰驚癩即心癩  
原因心虛血弱神不守更加乳食不調心臟積熱所致外症臉赤  
唇口舌紅生瘡胸膈煩悶小便赤澀五心皆熱盜汗羸瘦驚  
悸 氣癩 附癩 氣癩ハ肺癩ナリ肺氣ヲ壅ルホトニ名ルソ肺  
癩ニ熱甚シケレハ鼻ニ息肉カ生ラカキヤブルニ因テ瘡ニナルソ癩  
瘡ト名ルソ醫公ニハト訓スルソ 入門曰氣癩即肺癩原因傷  
風汗後帝後更加乳食不調以致肺氣受傷外症鼻下兩傍癩  
痒不通或鼻出臭汗内生息肉或汗所流處隨即成瘡名曰瘡  
急癩 附癩 急癩ハ腎癩ナリ其症カ之癩ノ中ニテ尤モ急ナルホトニ  
名クルソ多ハ此癩瘡後ニアルホトニ餘毒カ腎ニアリテ上ニ其味ヲ

食而陽明胃ノ熱トナリテ銀ヤ口ニ瘡カ生メ潰爛ノ腮ニ死トナシ生  
スルヲ走馬疔ト名フ言ハ陽明ノ熱毒上リ走ルマノ如キルトニソ  
故走馬ト云ナリ 入門曰疔疔又各急疔最五疔惟腎為最急也  
多因痘後餘毒未浄更加乳食不調其味入脾而生虫状似傷寒  
狐惑上蝕齒斷則口瘡出血臭氣甚則齒齩潰爛齒黑脫落頰有  
疣者名曰走馬疔言陽明熱氣上奔如馬然下蝕腸胃則下痢肛爛  
即後疔癩外疔腦熱肌削手足如冰爪黑面蒼身多瘡疥寒熱  
時作甚者天柱骨倒 起脹 痘ノ出ノ口ヲテカラ大ニナルトテ若熱  
カヲ六七日ニ自ノ痘ガヲコリ方ナルトテ保赤在唇曰夫痘熱蒸三  
日故標三日起脹言貫膿言收靨言此病之正也 丹臺玉梅曰起  
脹是點已定毒氣尽出也 起泛起脹ノ一曰春ニ起泛トシ多  
魚背脊 脊上ニ腫物カ生メ魚ノ形ノ如キルソ 百効曰此名魚背

癩生於背上頭尾俱尖四邊散大如魚之形乃因飲食所致而氣食  
相閉合虛而成之氣虛而散者所以閉而瀾急以地裡補茶  
九漏 大成論見タリ其意未詳故ニ略ス 癩癧癧 此六  
クビスヤ腰カ兩ノ乳ノカタワニ結核ノ生スルトテ又兩ノ膝ノヤ  
ラカナル処ニ腫塊ヲ生スルソ 準繩曰或問項腋兩乳旁結核或兩  
膝軟処生腫塊何如曰見名癩癧癧屬手少陽三焦經 筋疽  
過骨疽也見前 禽疽 此ハ初テ癩トキハ如ク疹數十処カ打テ  
狀ノ如キルソ 準繩曰禽疽初癩者如疹數中処如拳打之狀癩  
寒齒禁如此者十曾死又曰或問背忽麻木拘急不痛數十処  
凶紫色如拳觸之状何如曰此名禽疽七甲内寒熱口禁者死  
魚口 便毒ノ一ヘテ口ノ開クレトテ 回春曰便毒潰破即魚口瘡也  
ト云フ又左癩スル可魚口トシ右癩スルヲ便毒ト云ト正字三

乃ルノ 脚挿毒 外踝ニ生スルヲ云フ 準繩曰或問足外踝生疽何如  
曰此名脚拐毒屬少陽膽經足太陽膀胱經濕熱下注 虛瘍  
無名腫ナリ即腫瘍ノ後ニ見ナリ 玉頂瘡 百會ニ生スル疽ナリ  
準繩曰或問百會生疽何如曰此名玉頂瘡初如麥米頓增痛楚  
寒熱大作由虛陽浮泛宜以昭陽下八味丸 金腮瘡 頰腮ニ生ス  
ル瘡ナリ 準繩曰或問頰腮生瘡何如曰此名金腮瘡初如米粒漸  
大如豆久而不治潰蝕透頰屬陽明經 疣瘡 今按ニイホナリ母  
ニ灸石時ハ餘ハ皆落ルトアルノ 入内曰疣瘡如鱗痣ナリ瘡一様  
多生手足又名梅氣瘡宜艾炙初起者則餘者皆落神効 魚鱗瘡  
是モイホノ類ノ 菌毒 眼胞ニ生ル菌如メ頭ヲ大ニホソカナルノ正  
宗曰菌毒乃脾經蘊熱凝結而成其患眼胞内生如菌頭大蒂小  
漸長出甚者眼翻流淚亦致昏矇 魚目風 上唇腫痛瘡ヲ生

スルノ 本草綱目主治部曰下唇腫痛或生瘡名鱗瘡風以水常潤之  
乃可擦茶上唇腫痛生瘡名魚目風 魚鱗瘡 喉風ノ一種ナリ 百効  
曰喉頭生紅黃瘡亦如松子様日久但起白鱗此症十無一愈 魚口風  
吊腫ヲ魚ノ吸水狀ノ如ナルヲ云フ 指掌曰魚口風者如魚吸水是也石瘡  
魚腮風 疥腮ノ一ノ見前 百効曰西腮浮腫痛者ニ 牛勒瘋 手ニ  
桑ノ屈伸ガナラヌヲ又ノ牛勒ニテツカレタルヤムナルトニ名クルノ 百効曰  
是症手彎紅腫痛不能屈伸有似牛勒様 僵螂瘡 手指ノ節ニ  
生スル紅不熱蟬ノ腹ノ如ニ腫ル也蟻蛇串ノ手背ニ生ヌ數塊アリ此  
ハ只一ツ生スルト見ナリ 螂音即螂蛆ハ蜈蚣リ陸佃曰俗謂之百足ア  
ルヲ蛇ハムシナリ 此瘡ノ形蜈蚣ノ如クスレバノ如ナルトニ云フ 正宗  
曰僵螂蛆多生手指節中不紅不熱腫如蟬腹乃手少陰脈氣  
凝滯而生初起不癢日久方痛久方腐 居經偏胎ニ見ナリ

九漏此ハ瘰癧ノ瘻ヲ膿ノ漏ルヲ未瘻ヲ瘰癧ト云ヒ之留ト云フ已  
ニ潰テ漏ト云又瘻ト云フ又瘻ト云ヒ鼠ト云ハ皆形象ニ因名タリ五  
瘻ニ属スル誤リニ因方ニカ佳説ト存スルヲ准繩曰鼠瘻ハ鼠  
毒ニ中テ生スルト云フ 証引テ詳ニアルヲ猶ヲ呼テ病人ノ瘻ニ置  
クハ病也ヨリ鼠ガ出カ鼠頭ニ尖痛カニ処ニアリタラズト云フアリカ  
レニ佳説ニ不足信ソ 三因方卷十昔夫九漏形瘻皆瘰癧瘻於  
項脈之間發作寒熱其根在臟腑千金所叙雖名九漏別録方證  
其名更多根漏根于肝得之憂怒庠漏根於胃得之食鼠毒蟻  
蝨漏根於大腸得之食菓蜂漏根於脾得之飲汽水有蜂毒蟻蝨  
漏根於腎得之食中有此等毒蟻蝨蠟漏根於心得之喜怒哭泣  
浮蛆漏根於膽得之思慮瘰癧漏根得之新沐髮轉脈漏根  
在小腸得之驚臥失枕此等因證文多不明未知所知若以理例

較之怒根在肝鼠毒在胃食瓜果在大腸蜂水在脾如且通俗易  
曉如轉脈因驚根在胆却在小腸浮蛆因思慮根在脾却在  
云在膽瘰癧因髮亦不其在腎名多不通似難考也况哭泣得蟻  
蝨之名思慮則浮蛆名此尤不可曉也其外更有風漏冷漏蠟  
漏多漏蠟漏蠟漏蠟漏等名狀不一諒皆出於上俗隨  
象命名耳 忌妬 ヲトミツワリノトヲ本草綱目乳條下曰看乃之  
乳謂之忌妬小兒飲之吐瀉疥癩之病最為看毒也 本痔見  
內痔 鬼擊 三病ナカラ鬼ニ中ラレタルヲ肘后方曰鬼擊中惡卒  
然著人如刀刺狀胸腹內疔刺切痛不可按或即吐血鼻中出血下  
血一名鬼挑以熟艾如雞子大三枚水五升煎三升頓服 緊病 泄  
瀉汗出ルヲ準繩曰暴泄如水周身汗出一身尽冷脈沉而弱氣少  
而不能語甚者加吐此謂緊病宜以漿水散治之 鬼邪 虛世少





二此ハ今ノトコソノナラカ

羨部

脉溢 箕子益奇疾方曰有人毛竅節次出血不止皮膚如鼓須臾  
目鼻口被氣脹合此名脉溢生薑自然汁和米各半蓋服即安 脉  
溢血肌衄ノナリ見血汗 本綱曰血汗即肌衄也又名脉溢血自毛  
孔出心主血又主汗極虛有火也

志部

牛牛押屈 此ハ腕癭ソ牛ヲ屈ル処ニ生ルヲ云フ準  
縮曰子屈之処結毒焮赤为子屈蚕俗名牛牛押屈此牛三陰經風  
熱聚毒之所致也 赤膈傷寒 入門卷三俗呼赤膈傷寒胸膈赤  
腫疼痛寒熱類正陽寒也 薦勞 入門卷五產後勞役過度名曰  
薦勞 薦風 入門卷五產後中風名曰薦風 傷胎 妊娠數月

經水時來名曰漏胎或因房室名傷胎以赤大豆芽为末温酒服方  
寸七日三得効即上 時 懷胎 入門四有停蓄飲食數日乃得  
腹脹者名曰懷胎 狗蒙 狗蒙招老トケテ眩運ノ時首ヲ重  
キトシ招老ハ首ヲラクトスルヲ頭痛ニテハナクメ物ニテ頭ヲ  
ムカハルヲ 素問五臟生成論曰狗蒙招老目冥耳聾下冥上  
虛過在足少陽厥陰則入肝滑注云狗蒙招老当作狗蒙招搖  
胸蒙謂目瞬動而蒙昧下文目冥是也招搖謂頭振掉而不定也  
入門四云經曰招老狗蒙者如以物蒙其首招老者招搖不定如立  
舟車之上起則欲倒眼昏耳聾屋如旋轉甚則牽倒不省人事乃  
肝所至也 疰泡 小兒生下下テ一身悉ク魚ノ泡ノ如ナルモノアリテ  
水晶ノ如ク碎テ水トナルヲ俗ニアハコト云フ入門曰生下遍身如魚  
泡如水晶碎則成水流滲者乃胎受寒濕也用密陀僧为末糝之

仍服蘇合香丸 土竈 ウエヲミルソ 竈ノ字心得カキソ鼠ノ  
穴ヲクルヲ云ホドニマ、ニハ口ハ久ウカフノ美ニテキカ上ヲキツミム六  
一延ヲ見テ不轉ホトニ伺フノニテアルカ 漢蒯通借鼠竈 師古言其地  
竈逃妄鼠之藏竈 顛填 ヲトリマ 腫ヒテ高クアルソ 入門曰  
顛填者顛門腫起也脾主肌肉乳哺不常饑飽無度或寒或熱  
乘脾以致臑臑不調其氣上衝填脹顛高而突毛髮短黃自汗  
類經因翼之顛音信腦蓋骨也嬰兒腦骨未合軟而跳動之也謂之  
顛門 顛陷 ヲドリマ 陷テ坑ヲナクホカニナルソ 入門曰顛陷  
顛門成坑也始因臑臑有熱渴飲水漿致成世利及則氣血虛弱  
不能上充腦髓故顛陷有坑不得平滿 赤瘤 赤遊丹 其丹  
毒見タリ 食痔 附乳痔 食痔即脾痔也乳食ノ毒ヲ脾  
胃ヲ傷テ癸スルホトニ食痔元乳痔正名ルソ 入門曰食痔即脾

痔也由乳食傷而復傷脾氣疏弱或恣食生冷肥膩或酒飯  
後即与乳兒久則变为乳痔腹脇結塊名曰乳痔 粟鼻疔  
小兒ノ痔ナリ鼻ノ下ガ赤ク爛ルソ 入門黃蓮條下單方治  
粟鼻疔 附贅膿 一身ノ痘不殘水ヲモルソ 膿コトヲ云ナリ又  
灌膿 注云ソ 叔鷹 俗ニカセルソ 云フ痘ノ膿ガカワキテナラ  
コトソ 入門ノ音釈ニ音掩面生黒子トアルホトニ瘡ノ頭ノカワキ  
ラ黒色ニナルソ 時毒 今按ニエバ此ハ四時ノ瘟疫ニ因テ  
頭面耳項ノ腫ルコトソ 正宗曰夫時毒者天行時氣之病也春  
當溫而反寒夏宜熱而反涼秋當涼而反熱冬宜寒而反溫此  
四不正之氣感於人癸成斯病也自春陰陽表裡寒熱虛實各  
始初起与風寒相類惟頭面耳項癸腫為真 尖采 肩ヨリ

上二生スルソ初ハ色モワカズナ曰マニ大ニナリテ堅硬ニテ石ノ如クナリ  
ト推ノモ不動或ハ半年或一年歴テ後ニ潰テ破ルソ不治ノ症ソ  
正宗曰失采者先得後失始富終貧亦有雖居富貴其心或因  
六欲不遂損傷中氣腎火相礙遂癆失首停結而成其患  
多生肩之以上初起微腫皮色不変日久漸大堅硬如石按之不  
移推之不動半載一年方生陰痛氣血漸衰形容瘦削破爛  
紫斑滲流血水或腫之如蓮穢氣薰晝夜不歇平生癩瘡愈  
久愈大越潰越堅犯此俱為不治 傷寒發頤 傷寒發散  
カ不足汗カトコソリテ項ノ前後ニ生メ腫ト痛コソク準繩ノ  
額骨ノ下頤額ノ上耳前一寸三分ニ生スルナルヲ又頤額ノ上ト云  
ノ肌肉停テ不着骨モノヲ癩頤トモ云フ 正宗曰傷寒發頤亦  
名汗毒此因原受風寒用葦發散未盡日久傳化為熱不散以

致項之前後結腫疼痛初起自熱口渴者用柴胡葛根湯準繩  
曰或問腮臉生毒何如曰此名腮頤發肌肉停而不著骨者各症  
腮頤屬陽明風熱所致急服活命飲如玄參芩連水酒前服乃  
紫金丹汗之或問額骨之下頤額之上耳前一寸三分發瘡何如曰  
此名頤發古云不治之症 手發背コレハ手ノ甲ニ癩瘡ノ生スル  
ソ初テ起ル時ハ水刺ノヤウニ生メ後ニ大ニナルソ蜘蛛ノ如クハ三  
蜘蛛背ト云フ瘡毒深メ入骨ヲ發手背ト云フ百効ハ手疣又名  
手發背トナルソ同症ト見タリ 準繩曰手發背俗名蜘蛛背鬼遺  
曰兩手背發癩疽初生如水刺無頭腦頑然滿手背腫滿後聚  
毒成瘡深入至骨而為發手背此屬五種皆發毒類也百効手  
背發此症屬肝膽小腸經患於手背及指間或如豆大或如聚粟或  
如熟椹拔之則絲長三四寸要知不赤黑者治其狀黑者死 手又發

合谷疔 粟名ナリ見前 蛇節疔 病蘭ノ異名ナリ見後  
上鼠疽 肩後疽トモト搭トモ肩膊ノ骨上ニ生スルノ疔繩曰或問肩  
膊後骨上生疽何如曰此名上鼠即上搭也衝疽此ハ臍上一寸ガリ  
ニ奈スルノ疔繩曰或問臍上一寸許奈疽何如曰此名衝疽又名中奈疽一  
名壅腎疽由心火熾盛流入腎經所致腫高膿稠色赤可治若平  
榻黑色膨脹惡心膿水清稀内腎疼痛甚冷利無度諺語真  
倪者死 小腹疽 衝疽ナリ小腹ニ奈スルホトニ名ノ思遺云衝疽奈  
腹疼痛而振寒熱ニカル時ハ小腹ニ奈ルモ衝疽ト見タリ 暑風 医  
門法律曰中暑卒倒無知名暑風又曰復日卒倒不省人事名曰  
暑風 懷世 疔繩世浮門查薑散治晨世又名懷世 膝癰  
膝ノ蓋ノ腫レ痛ト見前 膝眼毒 膝ノ兩傍膝眼ノ処ガ腫痛ト  
ノ見前 膝逸風 膝腫レ痛ヲ膝ノ上下ニ引テ微ニ紅ニ見腫ヲ

云ノ此レカラメ血肉虚衰メ膝大ニメ鶴膝ノ如ナルヲ鶴膝風ト云フ  
見前 突血疔 便毒ノ異名ノ血疔トバカリモソ上馬癰此レハ  
大腿ノ内陰囊ノ側ニ生スルソ丸ニ奈スルヲ上馬癰ト云右ニ奈スルヲ下馬  
癰ト云リ又肛門ノ傍ニ奈スルヲ肛門癰ト云ナリ 温陰瘡 下疳ノ  
類ナリ 百効曰如腎虛風湿相搏邪気成之癢痒成瘡浸淫出狀  
若疥癬名温陰瘡 紫疔風 玉莖ノ赤ク腫ルコトノ 百効曰紫疔  
風即陽物紅紫痒不可当者 四漏 此ハ六聖把曰奈足上下名曰四漏其  
狀大癰不急治之百死 腫瘍 或頭面手足或胸腹イツクニ赤  
ク腫テ結核疼痛スルヲ云リ又虚瘍ト云リ疔繩曰無名腫毒者  
不拘於頭面手足胸腹等処焮赤腫硬核疼痛又名腫瘍又名虚  
瘍也但腫無頭面者俱是也 上水魚 此ハ六膝ノ内カドニ生メ狀魚  
ノ如ナルホトニ云リ 疔繩曰膝内腫近摺紋之処結核腫痛但核形長如

魚之狀者上水魚以稜針乳刺者惡血以木枯雷廷藤山椿子葉搗糟炒縛之蛇虱此ハ遍身ニ生メ疾疥ノ狀ノ如クナ色白ノ播トキハ白キカサ  
フメヤウトル者カコヒタツヲ云フ唯繩曰遍身起如風疹疥丹之狀其  
色白不痛但搔痒抓之起白花名曰蛇虱要服苦參丸輒發丸金  
銀皂角丸蛇瘡瘰癧ノ異名ナリ正宗曰瘰癧一名蛇瘡川瘡  
北面有之初出先作紅點次變黑色腐爛筋骨小者如粟如豆大者  
如梅如李奈無定処耳濕耳風毒耳聾耳痔停耳見多  
共ニ停耳ノ異名ナリ耳聾ト耳痔トハ一ケレモナク外ニ腫レモナクニテ  
耳内塞ルフトヲ云フ震耳此モ停耳ソ又虛鳴スルモノソ共ニ見前  
椒眼癩竟体疽疽ノ大ナルモノソ一名竟体疽ト云ナリ入門曰闊  
一寸至二寸為癰三寸至五寸為癧五寸至一尺為疽一尺至二尺為  
竟体疽未潰色紫黑堅硬已潰深陷如岩為癧四畔生如牛唇黑

硬為癰無頭淡紅為癧ニ準繩曰或問背脊上生疽肉色不變麻  
木微痒頑如牛領之皮三尺許何如曰此名竟体癩又各椒眼癩  
腫瘍積癧ノ腫レテ膿トナラ又トキヲ云フ醫學綱目曰腫瘍者  
癧疽未見膿而腫者也癧俗ニ云ホクロナコトフ癧壓アサン癧  
ト多同赤癧クロナマツナリ本草綱目曰癧風是白班片赤者  
名赤癧侵淫癩小ナルモノガ生メ初メハ痒メ後ニ痛ソト出  
テ次第ニヒロガリテ遍身ニ及ソ肌肉傷テ爛ソロカラ生メ四肢ニ  
及テアトモアリ又四肢カラマロマテ及テアトモアリコカラ四肢ニ及ハ輕ソ  
四肢カラロニ及ハ重シ入門曰侵淫癩初生甚小先痒後痛ト出侵  
淫濕爛肌肉延至遍身若從口癩出流散四肢者輕從四肢癩生然  
後入口者重乘枕風俗ニ云カミクサナリ腦枕トト腫ルイソ百  
効曰腦枕後浮腫者可針心眩女人頭運天地轉動名心眩悲血風

也以胡餅利和切小塊焙乾每服一塊竹筴湯下本草真甲螺 医方  
摘要婦人趾甲内生瘡惡肉突出久不愈名真甲螺 雀班 面色カ雀  
卵ノ如ナル色ニオルトソ 百効曰面上雀卵色ニ 正宗曰雀班乃腎水不能  
榮華於上欠滯結而为班 赤睛 目ノ内マブク爛一ツ 鍼灸聚英曰目  
眇久赤爛俗呼为赤睛 酒酸鼻 俗云サクロバチ此久不愈ヲ云ト見タリ  
入ノ香軟曰鮠音查鼻生紅點ト者ソ 唇藩 唇ノ白クハケル如キル  
ソ藩ハ云々ノ故ニ名ルカ本草綱目主治部曰緊唇濕爛カ登経年累  
月又名唇藩葵根燒灰和脂塗 髮癢 疥癩ノ一ソ前見ナリ 百効  
疥癩髮癢同 上搭手 背ノ手ヲ自テウミカクハ手トク処ニ生スルヲ  
云ノ 丹莖玉核曰生於背与頂在背之上部或左或右为上搭手  
在背之下部或为正癢生於腦後者为對口比之上下搭手尤为毒也  
痲癩 肩ト臑トニ生スルノ臑ハウキヒキソ 聖杞曰癢於肩及臑

名曰痲癩其状赤黑 類肩膊下軟白肉也曰臑 午癩瘡 手ニ生ノ  
豆ヤ梅ノ大ナルカ生メタレテヒロユルソ 百効曰癢如豆梅痒濕如豆汁  
爛如浸淫瘡之状 午癩 午ノ甲或ハ指ノクニ生メ豆ノ如ク或ハ粟  
ノ如ク瘡ノ頭ヲ振キ出セハ絲カ三四寸長サホト出ルソ癩ハテノコソ  
疣六中ニ絲ヤウナルモノカ有ルホトニモ絲カ出ルホトニ疣ト云ノ 准云  
疣ニ作ルソ 百効曰手疣又名午背癢此症属肝膽小腸经患於手背  
及指間或如黃豆大或如聚粟或如熟槐核之則絲長三四寸要知不  
赤黑者治其状黑者死 脫痛 手足ノ皮カニワビテ痛コトソ 正宗  
曰脫者皆起於手足乃風寒氣滯於皮毛致血不榮於肌表謂皮槁  
則多痛似魚皮之状是脫苦生身 赤施 大腿ノ内側ニ生スルソ  
聖杞曰癢於股陰名曰赤施 類股陰 大腿内側也当足大陰箕門血海  
及足厥陰五里陰包之間 痲癩 膝ニ生スルソ 聖曰癢於膝名

曰疔瘡其狀大 徐疽癰 骨之陰股之間生スルヲ 医学綱目曰徐疽  
癰瘰及陰股 癰數疽 癰腫ト同而足指ニ癰スルヲ 医学綱目云  
癰數疽癰瘰而足指昔不疣死 赤遊風脚腿ノ紅腫スルヲ 惠濟方  
曰脚腿紅腫熱如火灸俗名赤遊風用鉄錦水塗解之 準繩曰瘡風門云  
肢体或腿臂腕間患瘡癰而遊走不定者赤曰赤遊風白曰白遊風 鯁  
本綱曰耳血曰鯁又云張安之曰眼血曰鯁耳ヲ 血ノ出ルヲ一説眼血ヲ  
鯁ト云トアレ耳ノ字ハトキハ前説是ナリ 秘 中便ナリ 九傳裏公  
十一年傳曰師惠過宋朝將私馬杜註私十便也 小舌 夏惠真言  
篇類註曰懸癰垂者懸而下垂俗謂之小舌 沙疔 外科正字囊  
癰門專水消腎丸條下曰治囊癰內傷生於外受風寒以致寒濕浸  
入囊中者如升大者如斗皮膚頑厚陽物短縮小便不利不通多冷  
俗稱沙疔是也 失心風 準繩曰癩病俗謂之失心風 腎藏風 鴈

來風見ク 蛇瘻瘡 藏器曰蝮蛇七八月毒盛時齒樹以浸其毒  
相便死又吐涎沫于草木上着人成瘡身腫名曰蛇瘻瘡卒難治療  
方与蛇螫同 澀飯病 本草綱目人淋石治噎食俗名澀飯病 小  
腸氣 見血瘰 腎漏 玉莖不痿精滑無歇時 如鍼刺捏之則胞  
此名腎漏 本細破故 傷寒下 欲吐不已俗呼食迷風  
傷食 滋胤瘡 本草唯冷 疾瘡 漢薛宣傳注歐擊人腫起  
青黑謂之瘡瘡杖ヲ打タレテソ跡ノ青黒ナルヲニイテソ云云  
ハ誤ノ 眩瞶 ノクソノイソ又目ノヤニ云ソ 眩瞶目計 疑也 本細青箱  
比部

病穿掌 掌ノ中腫物、生スルヲ年中ハニ腫ルヲ穿辺天地トモ  
又穿硬天地トモ云フ 準繩曰手心結毒焮赤腫痛俗名病穿掌又名  
穿底天地又名貫子孟若偏於掌边者名穿边天地又名穿硬天地

貧子孟 見前 病解更 合谷疽 異名前見之 病齒 年ノ  
指ノ節ノ腫ルコトヲ準繩曰手指節結毒狀赤腫痛又名病齒又名  
蛇節疔又名釘節天蛇又名病蛇節治法与天蛇頭大同也 病蛇節  
見前 病穿板 足心ニ生フ病穿掌ノ異名也 病蝮 此ハ尾秋骨処  
ニ結毒生メ桃李ノ如キルヲ云フ尾秋骨ハヒツカ、ミノ骨ノ蝮尾ヲヤイテ付  
ルトニ名クシテ準繩曰尾秋骨処結毒如桃李之大紅赤焮痛不能行  
動此名病蝮用芙蓉葉搗酒炒縛爛者以蝮尾殼火煨存生力  
未用麻油調搽即愈大効 病蝦 此ハ年申足ノ申ニ生メ蝦ノ狀  
如ナルノ準繩曰手背脚背腫大者赤痕如蝦之狀名病蝦證也用油  
炒鹽糟令香以熱湯淨之泡湯乘熱淋洗之 癰疽 俗ニ云ヒビ  
ウソナリ一員ニモ生スレバナリワケ午足ノ指ニ生スルホトニ云フ肉中ニ包  
黍粟粒ホトナル者カ生メ吹第二太ナリテ 桃李ノ如キナルヲ代指

ハカワリツメノナリ 癰疽ハ異ナルヲ代指甲疽ト云フ可考ナリ  
準繩曰癰疽者肉中忽生點子如豆粒小者如黍粒極者如桃李或赤  
黑或青或白其狀不定有根不浮腫痛傷之應心根深至肌經久  
便四面赤腫飽點熱紫黑色能爛壞筋骨若毒散逐脉入藏殺  
人南人名為榻着毒厚肉処即割去之亦燒缺烙之令焦如炭或灸  
百壯或飲葵根汁或飲藍青汁若犀角汁及升麻汁竹瀝黃龍  
湯諸單方治專去其熱取瘡其病喜着十指故与代指相似人不  
識之呼作代指不急治之亦逐脉上入臟殺人南方人得之皆斬去  
其指初指頭先作點病後始腫赤黑點疹痛入心是也 百肥瘡  
膿窠瘡ナリ見前 鼻痔コレカ俗ニ云フハタタノ 正宗曰鼻痔者  
由肺氣不清風濕滯而成鼻肉瘰肉結如榴子斬大下垂閉塞孔  
竅使氣不得宣通三因方曰經曰腸癖为痔如大尻中者小山突出



为痔凡人於九竅中有小肉突起皆曰痔不特於肝門也生者名之亦  
有鼻痔眼痔牙痔等 皮珠子風 兩耳方腫ヲ結核カ生スルヲ百  
効曰皮珠子風兩耳浮腫生核者老人多有此病 飛絲毒捨食風ナリ  
見前 微風肌肉間ガツクニ與ニ行カ如クハソ素問調經論曰血  
氣未并五臟安定肌肉蠕動命曰微風類註此脾經之表邪也脾至  
肌肉故微邪未深者但肌肉間蠕動如有虫之微行也脾土畏風木風至  
動故命曰微風 百脾内嗽 小兒ノ嗽也嬰童百問曰百脾内嗽此名  
乳軟食難調理亦惡症也 百歲瘡 瘡ノ異名ナリ一生ノ間アトカツ  
クシ準繩曰瘡疹為毒最重為自稟受以來滋積惡毒深久之故古  
稱曰百歲瘡謂人生百歲之中必不能免 脾血疼 見血疼 鼻同  
千金方曰夫鼻同鼻旧者渴下不止信為執膏頭目故得之氣厥 猫  
眼暗瘡 鼻面上瘡似猫兒眼者光采無膿血但痛痒不常飲食

減少名曰寒瘡 奇疾

眉癬

總按論曰小兒眉ノ毛因癬退不生用旋覆  
卷天麻防風等分未洗淨以油調塗

七部

目背瘍 偷鍼眼 異名也 医学綱目曰目背瘍即俗為偷鍼也  
猛疽 猛ハ烈也ソノ毒猛烈ニ急症ナレ因テ名ヲ猛中ニ生メ咽ニ塞  
六死スルヲ 聖紀癰疽篇曰岐伯曰癰瘡於喉中名曰猛疽猛疽  
不治化為膿不寫寒咽半日死 類註猛疽言為害之急也 本  
舌腫レテ漸々ニ大也テ口ニ滿コトソ本ハ木ノ如クニスラムニヨリ  
テ名ク 医学綱目曰木舌者舌腫漸々全廣大滿口不急治即塞  
殺命也 本腎ヤ兒ノ疝ヲ 目黃 黃疽ノ一ツ目ハカクハ黃ニ自ハ  
黃ニヒソ 医学綱目亦曰目黃者曰黃疸然亦有目黃  
而身不黃者故宜別立篇門

世部

疔 源氏物語若紫三ハラヤミトアリ 危傳哀公三年曰疔作而  
伏柱預曰疔瘡疾也 舌劔 舌カラ血ノ出ルヲ肌劔ニ見キ  
鵝口 鵝口ノ一名ヲ丹臺玉按曰何以名之曰鵝口鵝口者滿口皆  
白有似鵝之口中俗謂之雪口是也 掣顫 一身ノヒキツリテフ  
トフルウツノ顫動也 入門曰驚風痰熱四症輕者四肢搐搦  
而已重者牙關緊急搐頭窺視張口出舌角弓反張身掣顫  
手足搐搦四肢蹇局方謂之六候 脊疔 疔中ガ脊ノ脊骨  
ヲ蝕メ瘡トナリテ鋸ハノ如キルコトヲ 入門曰脊疔中蝕脊旅  
骨如鋸齒拍背如鼓鳴十指背生瘡頻咬凡甲煩熱黃瘦下  
利宜苦薺丸 蟻拱頭 今按ニ俗ニハス子カ蟻ハ字居ヲ考ニ蚯  
蚓之名也曲ルヲ云リ塊ノ形曲蟻ノ如ナルカ 正宗曰蟻拱頭俗名

猪是也患中而稟受悠遠皆父精母血蓄毒而成生後受毒者只  
發一次其患腫高破之又腫皆稟受時原有衣膜相累毒雖出而  
膜未除故愈又發腫甚膿熟者用針刺破以三四一條鎗挿入乳内  
化尽内膜自愈 蟬舌風 蟬舌風者一名子舌舌下再生一舌是也 舌黃風 舌上カ腫痛ヲ  
曰蟬舌風者一名子舌舌下再生一舌是也 舌黃風 舌上カ腫痛ヲ  
黃色ナルヲ指掌曰舌黃風者自舌上腫痛黃色是也 井疽  
ム子ニ生スルノ井ト云イワレテ諸註不見ソ 靈柩曰發於胸名曰井疽  
其狀如大豆 穿窠天蛇 穿辺天蛇 穿硬天蛇 共ニ病穿掌ノ  
異名ナリ 穿襠 下極ノ俞ニ發スルヲ云フ 襠ハ根襠ノムスヒニ  
生スルホトニ名ルカ 唯繩曰或問背之下極發疽何如曰此名穿襠  
穿屬督脈及太陽經由背傷憂思積鬱所致 妬猪瘡 下疳  
類ナリ 百知曰死囚久積房室思色動慾以致敗精流 入莖内

初發如粟赤腫潰爛作白痛痒妨悶名妬精瘡 石癩 石疽 瘰  
繩曰謂癩疽腫癭如久不作膿者是也 癰 俗云々々ナリ又云カ  
サレ云々ノ錢ノ文ノ如トモアリ或ハ田或斜或痒ノ或ハ因ニ中ヲ生スル  
等ノ語因テ可知又乾癬疽有因皮枯索痒搔之白屑起ル云  
ハタケナリニカレトモハタケト云々ト云々皆癰ノコトナリ 痲瘋候論  
曰癰癩之狀皮肉癰疹有如錢文漸々長風或因或斜痒痛有  
因因癰内生虫搔之有水此由風濕邪氣客於腠理復值寒濕与  
血氣相搏血氣閉滯則癰此疾 癰疽素問骨空論曰此生病從  
小腹上衝心而痛不得前後為癰疽 類註此督脉自脐上貫於心  
故其為病如此名為癰疽蓋兼衝任而為病者也 舌風舞 入門  
曰舌風左右舞弄不停浮兩手三里多止 接骨馬癩 流注ノ異  
名ナリ流注ニ見タリ 清 手足ノ指サキノ冷ルコトノ 唯施厥論曰指

尖冷謂之清理中湯主之 截腸病 本草綱目麻仁條下曰大腸頭出  
寸餘痛苦乾則自落又出名為截腸病若腸尽即不治盛胎 漏胎  
見タリ 洗腸 霍乱煩悶吐腹空轉筋恐入腸宜多服之名曰洗  
腸 本綱山岩泉水條下 穿腮毒 骨槽風ノ名也見本條 瘡腐番  
カニノ問餘

寸部

髓溢病 牙齒長スルコトノ張鎖難峯備急良方曰牙齒日長漸  
至難食名髓溢病自木煎湯嗽服取效即愈 頭面風 三因方曰方  
各所謂頭面風者即眩暈是也然眩暈既涉三因不可專為頭面  
風 吹乳 徹產全吞曰乳不通曳腫硬如石名曰吹乳 水疔 暗疔  
水疔色黃麻木不痛暗疔瘡凸色紅使人昏狂 本綱銀者條下  
病名俗解終

