

和書門類
函架冊
九
五
三

番
外
書
冊

和書門類	九	五	三
函架冊	六	一	四

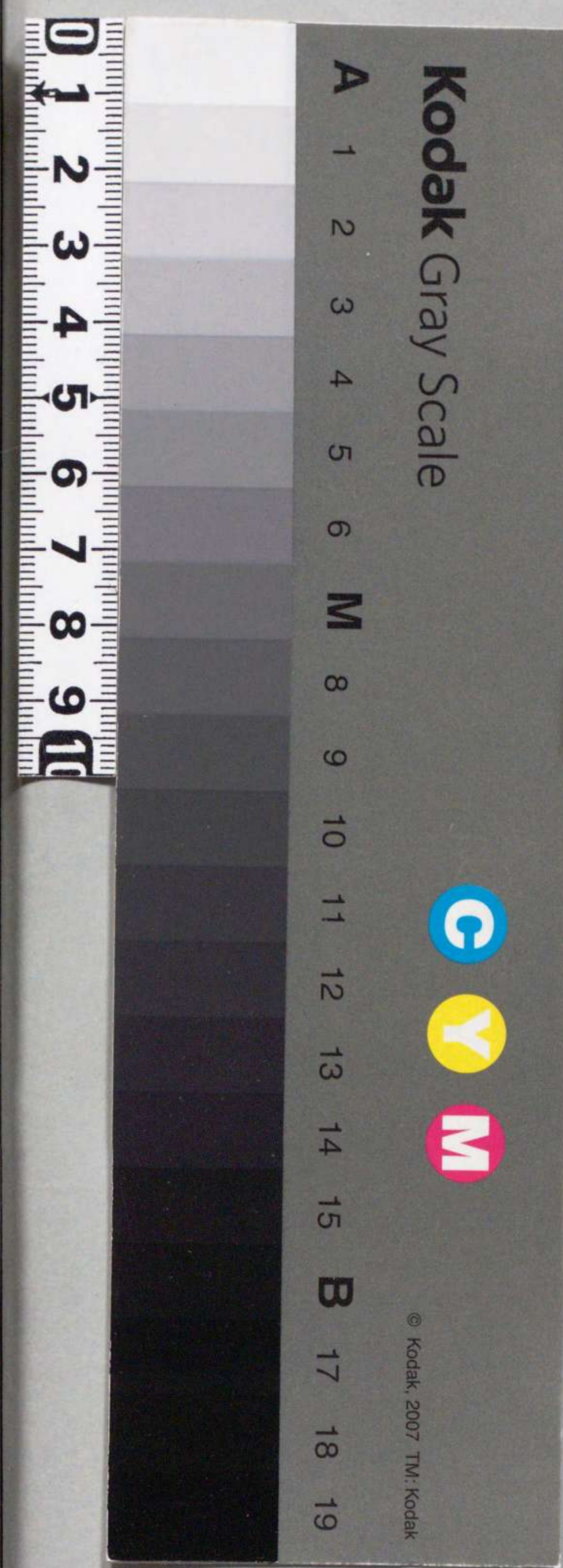
118

內閣文庫	和書類
番號	二三一四
冊數	一
函架	六

雜史十六四

內閣文庫	番號	和	23134
	冊數	1	(1)
	函號	141	118

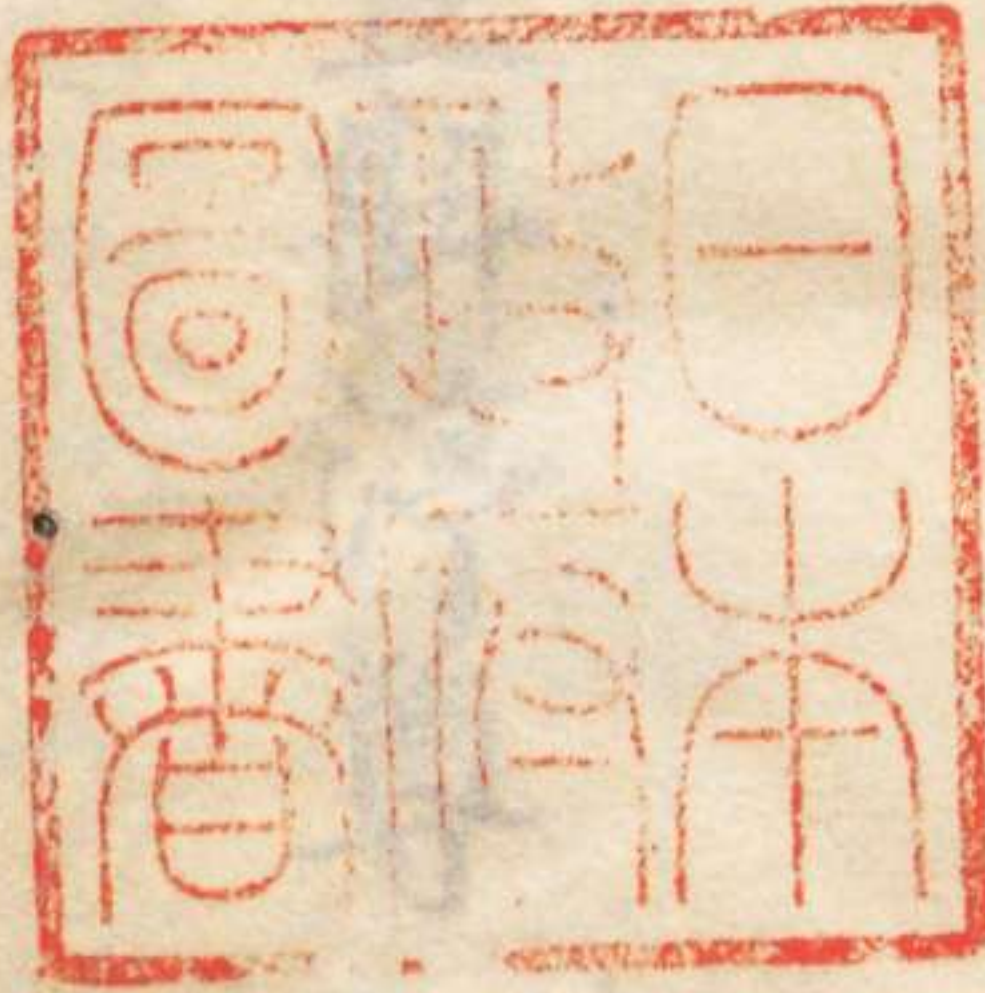
141-118



傳對三國合運之夏

淺草文庫

天竺者釈尊降誕以前之年數未詳震旦者周世以來粗合于竺之曆年日本者神武天皇以往神代之年記古今未勘合者哉仍从神代書籍據于阿含經佛祖通載并支那帝王編年等說合于三國之運數以記之矣人王以後者唯从和漢即位年列于上下其中間書佛滅以來年限而已



新撰三國運數符合圖

丁其中間書數滿心來其別而也
樓心時之矣人主心於其地心味對中
致神時數亦又亦亦之職在事結合于三國之
之非其古今未始合者若以心縣之
來聯合于其心書在平日本亦縣力天皇心於縣外
天皇亦時與新始心亦在日其志其書且亦固世心

日本國天神七代

卜部朝臣兼撰撰

第一國常立尊

是神者无名之名无狀之狀天地八没_レ臣神常在
在天元氣元地在于_レ冥元在人性命之故大元尊

大空一虛大元尊神

神云 一而无形虛而有靈

右才一代是謂无量无邊无始无終不變常住神代矣

第二國挾槌尊

在天元氣水德神在地二德
元水神在人腎元冥神也

運數百億万歲

一陰神也

第三豐斟淳尊

在天元氣火德神在地二義
元火神在人心元冥神也

運數百億万歲

一陽神也

第四 泥土煮尊

此神在天元氣
木德神在地三生
元太神在人肝元灵神

陰陽而未分神也
運數二百億萬歲矣

第五 大戸道尊

在天元氣金德神
在地四殺元金神
在人肺元灵神

陰陽而未分神也
運數二百億萬歲

第六 面足尊

在天元氣土德神
在地五鬼元土神
在人脾元灵神

陰陽而未分神也
運數二百億萬歲

右五代 自第二

至第六

運數八百億萬歲謂之无窮神代矣

第七

伊弉諾尊 陽神為天陰神為地
伊弉册尊 在人為男秋為女形在天地為乾坤

日本記云於是陰陽始邁合為夫婦及至產生日神

月神星神山河大海草木等矣

右二代二神治世二万三千四百歲是謂天地循環變化常任神代矣

地神五代

易云万物數万有一千五百二十老少數合
二万三千四百也其數自然符合乎

第二天照太神

治天二十五萬歲

自甲寅 易云天元甲寅是去之乎

第二正哉吾勝々速日天穗耳尊

治天三十萬歲
自壬午至辛巳

右三代謂之上天常任神代 易云天数二十五地數三十也其數自然符合之

第三天津彦火瓊杵尊 治世六十六万八千五百四十四年 合運當云三十三万

第四彦火々出見尊 治世六十三万七千八百九十二年 自丁亥至戊午

第五彦波瀲武鸕鷀草苣月不合尊 治世八十三万六千六百四十二年 自己未至庚申

右三代謂之下化現量神代 天七地五合十二代因此神通之力一歲十二月一日十二時人十二大骨十二因縁森羅万象皆以十二成

三國合成四劫建立之圖 出于神通相秘抄之中也

日本四劫圖 天竺四劫圖 震旦四劫圖

成

春者天地成劫也 生者人之成劫也

劫

初一劫成器界 大千三 風水 半下水 半上水 金 金輪上有 九山八海 自才二劫至三劫 合十 九劫

圖

大初氣之始是 非成劫哉

住

老者人之住劫也 甚者天地住劫也

劫

間成衆生界謂光音天 初三禪 初天也 降而為杖種繼生但有減无增矣

圖

大始成之始是 非住劫哉

日本傳神錄云

一歲四劫者春夏秋冬也

初一唯減後一唯增中間

一旬四劫者朔絃望晦也

一月四劫者朝晝暮夜也

一身四劫者生老病死也

一念四劫者喜怒哀樂也

十八劫各有增減矣

十九減劫

俱婁孫佛出

六方歲

俱那舍佛出

四方歲

俱迦文佛出

易曰近取諸身遠取諸物

易謝云聖人後天地而生而知天地之始先天地沒

知天地終天地始終在一身矣

賢劫現在一大劫

第十減劫

八万四千歲

弥勒佛出

第十五減劫

九百九十四

佛出

第二十唯增劫

婁支佛出

病者人之壞劫也

秋者天地之壞劫也

太素質之始

是非壞劫哉

壞

劫

圖

日本記師說曰

唯增无減也

案天竺四劫建立自叙

初十九劫衆生界壞

尊成道之朝至入滅之

謂自地獄死

若業未未尽破移

生餓

夕其中間五十年於于

鬼等自彼死生人天

火災三禮已上
水災三禮已上

此過現未之三大劫尽

凡災四禮已上

如次先自下他生類尽

兼但積八万四千塵勞謂八万

而終生二三四禮也

廣字經云三界唯心心外无別法云
此理同于神道一念四劫乎

中二十之一劫三災之隨
一起而壞失器界也

空

死人之空劫也
冬者天地之空劫也

劫

星宿劫未未一大劫

圖

太易未見氣
是非空劫哉

天竺 七佛出世歲時

人壽少季限筭用

毘婆尸佛

長阿含經云人壽
八萬歲時此佛出世

經一子歲減十歲經百年減百歲經十
万年減十歲經百万年減一萬歲矣

尸棄佛

同經云人壽七萬
歲時此佛出世

經一百万歲人壽成七万歲

毘舍浮佛

同經云人壽六萬
歲時此佛出世

經二百万歲人壽成六万歲

拘由孫佛

同經云人壽四萬
歲時此佛出世

經四百万歲人壽成四万歲

拘那含佛

同經云人壽三萬
歲時此佛出世

經五百万歲人壽成三万歲

迦葉佛

同經云人壽二萬
歲時此佛出世

經五百万歲人壽成二万歲

釋迦牟尼佛

人壽八十歲
時此佛出世

經七百万九千九百三十三歲
人壽成八十歲

右自第一佛至第七佛其中間七百九十九万三千年

日本神代与天竺七佛出世年記

天神第六代尊神治二百億万歲之内

百九十九億九万九千四百三十七万三千年時 毘婆尸佛出世

百九十九億九万九千五百三十七万三千年時 尸棄佛出世

百九十九億九万九千六百三十七万三千年時 毘舍浮佛出世

百九十九億九萬九千八百三十七萬三千九百三十七年時拘留孫佛出世
百九十九億九萬九千九百二十七萬三千九百三十七年時拘那含佛出世

始餘六十二萬七千九百三十七年也

天神第七代尊神治 二萬三千四百四十年也

地神第一代尊神治 二十五萬年也

地神第二代尊神治 三十萬年也

此神代初十萬年之時 迦葉佛出世

治餘二十萬年也

地神第三代尊神治 三十二萬八千五百四十三年也

地神第四代尊神治 六十三萬七千八百九十二年也

地神第五代尊神治 八十三萬六千四百四十二年也

治末八十三萬五千六百七十六年 甲寅 釋迦牟尼誕生

八十三萬五千七百五十四年 壬申 釈迦入滅

治餘二百八十九年也

人皇第一代神武天皇元年 辛酉 佛滅後二百九十年 矣

震旦 帝王一代治世 始終之甲子注頭矣

日本 地神四代尊神治 六十三萬七千八百九十二年之內

戊申自二十萬三千八百三十七年 始 盤古王治一萬八千九百年

丁未至二十二萬二千八百三十七年 終

戊申自二十二萬二千八百三十八年 始 天皇氏治一萬八千九百年

丁未至二十三萬九千八百三十八年 終

戊申自二十三万九千八百二十九年
丁卯至二十五万八千三百三十九年

始 地皇氏治一万一千一子岁
帝王甲子之九千九百九十九年也
有書三皇皆一萬八千九百九十九年

戊辰自二十五万八千四百十年
丁卯至二十九万六千四百四十年

始 人皇氏治四万五千六百岁
帝王甲子之四千五百六十年

戊辰自二十九万六千四百四十年
丁亥至五十七万四千四十二年

始 五龍記治二十七万三千六百岁

戊辰自五十七万四千四十二年
丁亥至地神五代治中五十八万七千七百七十年

始 撰提記治六十四万九千五百六十六岁

日本地神五代尊神治八十三万六千四百四十二年之内

戊子自五十八万七千七百七十二年
丁亥至六十四万四千七百七十二年

始 合熊記治六万三千岁

戊子自六十四万四千七百七十二年
丁亥至七十一万三千七百七十二年

始 連運記治六万九千岁

戊子自七十一万三千七百七十二年
丁亥至七十五万三千七百七十二年

始 叙命紀治四万岁

戊辰自七十五万三千七百七十四年
丁亥至八十三万三千七百七十四年

始 燧人氏治八万岁

日本地神五代治中 三皇五帝

戊子自八十三万三千七百七十五年
丁丑至八十三万三千八百八十五年

始 伏羲氏治百十岁
佛祖通載云燧氏十五代
通二万七千七百八十七年

戊寅自八十三万三千八百八十六年
丁酉至八十三万四千二百六十六年

始 神農氏治百四十岁
同去九代五百四十年

戊戌自八十三万四千二百七十七年
丁丑至八十三万四千二百七十七年

始 黃帝治百岁
同去九代一千五百二十年

戊寅自八十三万四千二百七十八年
辛丑至八十三万四千二百七十八年

始 少昊治八十四岁
同去丁卯立又去九代四百九十年

壬寅自八十三万四子二百十三年 始 顯項氏治七十八歲 同去辛卯立又去凡八代五百二十年

己未至八十三万四子二百九十年 終 帝嚳治七十歲 同去己酉立又在位七十九年又去凡九代三百零五年

庚午自八十三万四子三百六十二年 始 帝堯治九十八歲 帝王編年云起甲辰辛巳

丁酉至八十三万四子五百九十年 終 帝舜治五十歲 佛祖通教云丙辰攝位丙午即真終乙未

日本地神五代治中 三王

戊戌自八十三万四子五百十年 始 夏十七王治合四百三十二歲

乙酉至八十三万四子九百四十年 終 商三十王治合六百二十九歲

己卯自八十三万五子五百八十二年 始 周武王治七歲

丙戌自八十三万五子五百八十八年 始 成王治三十七歲

壬戌至八十三万五子六百二十四年 終 康王治二十六歲

癸亥自八十三万五子六百二十五年 始 昭王治五十一歲

自此合于三國歷代編年數

日本 天竺 震旦

寅八十三万五子六百七十年 始 周昭王二十六年

甲八十三万五子六百九十年 始 同四十四年

庚八十三万五千七百二年 釈迦二十七歳 穆王元年治五十五年

癸八十三万五千七百五年 成道 同四年

壬八十三万五千七百十四年 佛入滅 同五十三年

乙八十三万五千七百五十七年 佛滅後四年 共王元年治十二年

丁八十三万五千七百六十九年 佛滅後十六年 懿王元年治二十五年

壬八十三万五千七百九十四年 佛 孝王元年治十五年

卯八十三万五千八百九年 佛 夷王元年治十六年

癸八十三万五千八百五十五年 佛 厲王元年 治五十一年 或三十七年

甲八十三万五千八百七十六年 佛 宣王元年治四十六年

庚八十三万五千九百二十二年 佛 幽王元年治十一年

辛八十三万五千九百三十二年 佛滅後百八十年 平王元年治五十一年

壬八十三万五千九百八十四年 佛 柁王元年治二十三年

乙八十三万六千零七十七年 佛 获王元年治十五年

庚八十三万六千零二十二年 佛 僖王元年治五年

乙八十三万六千零二十七年 佛 惠王元年治二十五年

庚地神第五尊崩 八十三万六千零五十五年 佛 同十六年

辛人皇第一神武天皇 治七十六年 佛 同十七年

庚同十年 佛 襄王元年治三十三年

癸同四十三年 佛 項王元年治六年

己同四十九年 佛 匡王元年治六年

乙卯同五十五年 佛滅後三百四十四年 定王元年治二十二年

丁巳同五十七年 佛——三百四十六年 同三年 老子誕生

丙子同七十六年 佛——三百六十五年 簡王元年治十四年

庚辰才二繼清天皇治^{三十}年 佛——三百六十九年 同五年

庚寅同十一年 佛——三百七十九年 靈王元年治二十七年

庚戌同三十一年 佛——三百九十九年 同二十一年 孔子誕生

癸丑才三安寧天皇治^{三十}八年 佛——四百二年 同二十四年

丁巳同五年 佛——四百六年 景王元年治二十五年

壬午同三十年 佛——四百三十二年 敬王元年治四十四年

癸卯才四懿德天皇治^{三十}五年 佛——四百四十年 同十年

壬戌同三十二年 佛滅後四百七十二年 同四十二年 孔子卒

丙寅才五孝照天皇治^{八十}三年 佛——四百七十五年 元王元年治六年

壬申同七年 佛——四百八十二年 貞定王元年治廿八年

庚子同三十五年 佛——五百九年 考王元年治十六年

丙辰同五十一年 佛——五百三十五年 威烈王元年治二十四年

庚辰同七十五年 佛——五百四十九年 安王九年治二十六年

己未才六孝安天皇治百二年 佛——五百五十八年 同十年

丙午同十八年 佛——五百七十五年 夷烈王元年治七年

癸丑同二十五年 佛——五百八十二年 顯聖王元年治^{四十}八年

辛丑同七十三年 佛——六百三十年 慎親王元年治六年

丁同七十九年

佛滅後六百三十六年

赧王元年治五十九年

辛未七孝靈天皇治^{七十}六年

佛——六百六十年

同二十五年

丙同三十六年

佛——六百九十五年

秦昭王元年治五年

辛亥同四十一年

佛——七百年

孝文王元年治一年

壬子同四十二年

佛——七百年

莊襄王元年治三年

乙卯同四十五年

佛——七百四年

始皇政元年治^{三十}七年

丁亥八孝元天皇治^{五十}七年

佛——七百三十六年

同三十三年

壬辰同六年

佛——七百四十二年

胡亥王元年治二年

甲午同八年

佛——七百四十二年

三世王元年治一年

乙未同九年

佛——七百四十四年

漢高祖元年治十二年

丁未同二十二年

佛滅後七百五十六年

惠帝元年治七年

甲寅同二十八年

佛——七百六十二年

高后元年治八年

壬戌同三十六年

佛——七百七十二年

文帝元年治二十三年

甲申九開化天皇治六十年

佛——七百九十三年

同二十三年

乙酉同二年

佛——七百九十四年

景帝元年治十六年

辛丑同十八年

佛——八百十年

武帝元年治五十四年

甲申十宗神天皇治^{六十}八年

佛——八百五十三年

同四十四年

乙未同十二年

佛——八百六十四年

昭帝元年治十三年

戊申同二十五年

佛——八百七十七年

宣帝元年治十五年

癸酉同五十年

佛——九百三年

元帝元年治十六年

己同六十六年

佛滅後九百十八年

成帝元年治二十六年

壬辰才士皇仁天皇治九年

佛——九百二十年

同四年

乙卯同二十四年

佛——九百四十四年

哀帝元年治六年

辛酉同三十年

佛——九百五十年

平帝元年治五年

丙寅同三十五年

佛——九百五十五年

孺子元年治三年

己巳同三十八年

佛——九百五十八年

新室王元年治十一年

癸未同五十二年

佛——九百七十二年

更始元年治二年
或三年

乙酉同五十四年

佛——九百七十四年

後漢光武元年治三年

戊午同八十七年

佛——一千七十七年

明帝元年治十八年

甲子同九十三年

佛——一千一百三十三年

永平七年
帝受金人

戊辰同九十七年

摩騰法蘭二迦門入漢土
流火教一千九十七年

同十一年

己巳同九十八年

佛滅後一千九十八年

同十二年
詔立白馬寺
奉安叔迦像

庚午同九十九年

佛——一千九十九年

同十三年
法蘭出十地
斷結經

辛未才士景行天皇治六年

佛——一千二十年

同十四年

丙子同六年

佛——一千二十五年

肅宗元年治十三年

己巳同十九年

佛——一千三十八年

和帝元年治十七年

丙午同三十六年

佛——一千五十五年

陽帝元年治一年

丁未同三十七年

佛——一千五十六年

安帝元年治十九年

丙寅同五十六年

佛——一千七十五年

順帝元年治十九年

辛未才十三成務天皇治六年

佛——一千八十年

同六年

乙酉 同十五年 佛滅後一千九十四年 冲帝元年治一年

丙戌 同十六年 佛一千九十五年 質帝元年治一年

丁亥 同十七年 佛一千九十六年 桓帝元年治二年

戊申 同三十八年 佛一千百十七年 靈帝元年治二年

庚午 同六十年 佛一千百三十九年 献帝元年治三十年

壬申 同十四仲哀天皇治九年 佛一千百四十二年 同三年

辛巳 同十五神功皇后治九年 佛一千百五十年 同十二年

庚子 同二十年 佛一千百六十九年 魏文帝元年治七年

丁未 同二十七年 佛一千百七十六年 明帝元年治十三年

庚申 同四十年 佛一千百八十九年 邵陵厲公元年治十五年

甲戌 同五十四年 佛滅後一千二百三年 高貴卿公元年治六年

庚辰 同六十年 佛一千二百九年 元帝元年治五年

乙酉 同六十五年 佛一千二百十四年 西晋武帝元年治二十五年

庚寅 同十六應神天皇治四年 佛一千二百十九年 同六年

庚戌 同二十一年 佛一千二百三十九年 惠帝元年治十七年

丁卯 同三十八年 佛一千二百五十六年 懷帝元年治六年

癸酉 同十七仁德天皇治八年 佛一千二百六十二年 愍帝元年治四年

丁丑 同五年 佛一千二百六十六年 東晋元帝元年治六年

癸未 同十一年 佛一千二百七十二年 明帝元年治三年

丙戌 同十四年 佛一千二百七十五年 成帝元年治十七年

癸卯同三十一年 佛滅後一千二百九十二年 康帝元年治二年

乙巳同三十三年 佛一千二百九十四年 穆帝元年治十七年

壬戌同五十年 佛一千三百十年 哀帝元年治四年

丙寅同五十四年 佛一千三百十五年 海西侯元年治五年

辛未同五十九年 佛一千三百二十年 簡文帝九年治二年

癸酉同六十一年 佛一千三百二十二年 孝武帝元年治二十四年

丁酉同八十五年 佛一千三百四十六年 安帝元年治二十二年

庚子才十八履中天皇治六年 佛一千三百四十九年 同四年

丙午才十九反正天皇治六年 佛一千三百五十五年 同十年

壬子才二十允恭天皇治四年 佛一千三百六十二年 同十六年

己未同八年 佛滅後一千三百六十八年 恭帝元年治一年

庚申同九年 佛一千三百六十九年 宋武帝元年治三年

癸亥同十二年 佛一千三百七十二年 營陽王元年治二年

甲子同十三年 佛一千三百七十三年 文帝元年治三年

甲午才世安康天皇治三年 佛一千四百三年 孝武帝元年治十二年

丁酉才世雄略天皇治三年 佛一千四百六年 同四年

乙巳同九年 佛一千四百十四年 前廢帝元年治一年

丙午同十年 佛一千四百十五年 明帝元年治七年

癸丑同十七年 佛一千四百二十二年 後廢帝元年治四年

丁巳同二十一年 佛一千四百二十六年 順帝元年治二年

巳同二十三年 佛滅後一千四百二十八年 南齊高帝元年治^四

庚申才廿三清寧天皇治五年 佛——一千四百二十九年 同二年

癸亥同四年 佛——一千四百三十二年 武帝元年治十二年

乙丑才廿四顯宗天皇治三年 佛——一千四百三十四年 同三年

戊辰才廿五仁賢天皇治十年 佛——一千四百三十七年 同六年

甲戌同七年 佛——一千四百四十二年 明帝元年治五年

己卯才廿六武烈天皇治八年 佛——一千四百四十八年 東昏侯元年治二年

辛巳同三年 佛——一千四百五十五年 和帝元年治一年

壬午同四年 佛——一千四百五十九年 梁武帝元年治^{四十}

丁亥才廿七繼躰天皇治^{二十}五年 佛——一千四百五十六年 同六年

甲寅才廿八安閑天皇治^{前二年欠生}二年 佛滅後一千四百八十三年 同三十三年

丙辰才廿九宣化天皇治四年 佛——一千四百八十五年 同三十五年

庚申才三十欽明天皇治^{三十}二年 佛——一千四百八十九年 同三十九年

庚午同十一年 佛——一千四百九十九年 簡文帝元年治二年

壬申同十三年 佛——一千五百二年 孝元帝元年治三年

乙亥同十六年 佛——一千五百四年 敬帝元年治二年

丁丑同十八年 佛——一千五百六年 陳武帝元年治三年

庚辰同二十一年 佛——一千五百九年 文帝元年治七年

丁亥同二十八年 佛——一千五百十六年 臨海王元年治二年

巳同三十年 佛——一千五百十八年 宣帝元年治^{或十四年}十二年 後至七年

壬辰 世一敏達天皇治十四年 佛滅後一千五百二十二年 同四年

辛丑 同十年 佛一千五百三十年 隋文帝元年治四年

丙午 世二用明天皇治二年 佛一千五百三十五年 同六年

戊申 世三崇峻天皇治五年 佛一千五百三十七年 同八年

癸丑 世四推古天皇治三年 佛一千五百四十二年 同十三年

乙丑 同十三年 佛一千五百五十四年 煬帝元年治十二年

丁丑 同二十五年 佛一千五百六十六年 恭帝元年治二年

戊寅 同二十六年 佛一千五百六十七年 唐高祖九年治九年

丁亥 同三十五年 佛一千五百七十六年 太宗元年治二十三年

己巳 世五舒明天皇治十五年 佛一千五百七十八年 同三年

壬寅 世六皇極天皇治三年 佛滅後一千五百九十二年 同十六年

乙巳 世七孝德天皇治十年 佛一千五百九十四年 同十九年

庚戌 同六年 佛一千五百九十九年 高宗元年治三十四年

卯辰 世八齊明天皇治七年 佛一千六百四年 同六年

壬戌 世九天智天皇治十年 佛一千六百十年 同十三年

壬申 世十天武天皇治十五年 佛一千六百二十二年 同二十三年

甲申 同十三年 佛一千六百三十二年 則天皇后元年治二年

丁亥 世十一持統天皇治十年 佛一千六百三十六年 同四年

丁酉 世十二文武天皇治十年 佛一千六百四十六年 同十四年

乙巳 同九年 佛一千六百五十四年 中宗元年治五年

年号始至是四年迄元号
大宝三度雲四

庚申 庚申元明天皇治七年 佛滅後一千六百五十七年 同四年

庚戌 同三年 佛一千六百五十九年 睿宗元年治三年

癸丑 同六年 佛一千六百六十二年 玄宗元年治十三年

卯 卯元正天皇治七年 佛一千六百六十四年 同三年

甲子 甲子聖武天皇治五年 佛一千六百七十二年 同十二年

己丑 己丑孝謙天皇治十年 佛一千六百九十八年 同三十七年

丙申 同八年 佛一千七百零五年 肅宗元年治七年

己亥 己亥廢帝天皇治六年 佛一千七百零八年 同四年

癸卯 同五年 佛一千七百一十二年 代宗元年治十一年

乙巳 乙巳稱徳天皇治五年 佛一千七百一十四年 同三年

庚戌 庚戌九光仁天皇治十二年 佛滅後一千七百一十九年 同八年

庚申 同十一年 佛一千七百一十九年 德宗元年治二十六年

壬戌 壬戌桓武天皇治四年 佛一千七百三十二年 同三年

乙酉 同二十四年 佛一千七百五十四年 順宗元年治一年

丙戌 丙戌平城天皇治四年 佛一千七百五十五年 憲宗元年治十五年

庚寅 庚寅嵯峨天皇治十一年 佛一千七百五十九年 同五年

辛丑 同十二年 佛一千七百七十年 穆宗元年治四年

甲辰 甲辰淳和天皇治十年 佛一千七百七十三年 同四年

乙巳 同二年 佛一千七百七十四年 敬宗元年治二年

丁未 同四年 佛一千七百七十六年 文宗元年治十四年

和銅七

天長十

弘仁十四

大同四

延曆二十四

宝龜十一 天應一

天平神護三神護慶雲三

甲寅 才平四仁明天皇治十七年 佛滅後一千七百八十三年 同八年

辛酉 同八年 佛一千七百九十年 武宗元年治六年

丁卯 同十四年 佛一千七百九十六年 宣宗元年治十三年

辛未 才平五文德天皇治八年 佛一千八百年 同五年

己卯 才平六清和天皇治八年 佛一千八百八年 同十三年

庚辰 同二年 佛一千八百九年 懿宗元年治十四年

甲午 同十六年 佛一千八百二十三年 僖宗元年治十五年

丁酉 才平七陽成天皇治八年 佛一千八百二十六六年 同四年

乙巳 才平八光孝天皇治三年 佛一千八百三十四年 同十二年

戊申 才平九宇多天皇治十年 佛一千八百三十七年 同十五年

己酉 同二年 佛滅後一千八百三十八年 昭宗元年治十五年

戊午 才平醍醐天皇治三年 佛一千八百四十七年 同十年

甲子 同七年 佛一千八百五十二年 昭宣帝元年治三年

丁卯 同十年 佛一千八百五十六年 偽梁太祖元年治十七年

癸未 同二十六年 佛一千八百七十二年 偽唐莊宗元年治三年

丙戌 同二十九年 佛一千八百七十五年 明宗元年治八年

辛卯 才平朱雀院治十六年 佛一千八百八十年 同六年

甲午 同四年 佛一千八百八十三年 閔帝元年治二年

乙未 同五年 佛一千八百八十四年 潞王元年治二年

丙申 同六年 佛一千八百八十五年 偽晉高祖元年治七年

兼和十四嘉祥三

仁壽三齊衡三天安二

貞觀十八

元慶八

仁和四

寬平九仁和四即位

昌泰三延喜二二延長八

承平七天慶九

癸卯同十三年

佛滅後一千八百九十三年 出帝元年治四年

丁未才空三村上天皇治二年

佛一千八百九十六年 偽漢高祖元年治四年

辛亥同五年

佛一千九百年 偽周太祖元年治九年

庚申同十四年

佛一千九百九年 趙宗太祖元年治十六年

戊辰才空三冷泉院治二年

佛一千九百十七年 同九年

庚午才空西園融院治十五年

佛一千九百十九年 同十一年

丙子同七年

佛一千九百二十五年 太宗元年治二十二年

乙酉才空五花山院治二年

佛一千九百三十四年 同十年

丁亥才空六一條院治二十五年

佛一千九百三十六年 同十二年

戊戌同十二年

佛一千九百四十七年 真宗元年治二十五年

壬子才空七三條院治五年

佛滅後一千九百六十二年 同十五年

丁巳才空八條院治二年

佛一千九百六十六年 同二十年

癸亥同七年

佛一千九百七十二年 仁宗元年治四十二年

丁丑才空九條院治九年

佛一千九百八十六年 同十五年

丙戌才空十條院治三年

佛一千九百九十五年 同二十四年

甲辰同十九年

佛一千九百一十三年 英宗元年治四年

戊申同二十三年

佛一千九百一十七年 神宗元年治十八年

己酉才空十一條院治四年

佛一千九百一十八年 同二年

癸丑才空十二條院治十年

佛一千九百二十二年 同六年

丙寅同十四年

佛一千九百三十五年 哲宗元年治十五年

天曆十 天德 四應 和 三 康 保 四

天祿 三

天祿 三 天延 三 貞元 二 天元 五 永觀 二

寬和 二

永延 二 永祚 一 正曆 四 五 長德 四 長保 五 寬弘 八

長和 五

寬仁 四 治安 三 萬壽 四 長元 九

長曆 三 長久 四 寬德 二

永承 七 天喜 五 平康 七 治曆 四

延久 五

兼保 三 承曆 四 永保 三 應德 三 延久 五年 即位

丁卯 才七三堀河院治二十年佛滅後二十六年 同二年

辛巳 同十五年 佛 二十五年 徽宗元年治二十五年

戊子 才七四鳥羽院治十六年佛 二十五年 同八年

甲辰 才七五崇徳院治十八年佛 二十七年 同二十四年

丙午 同三年 佛 二十七年 欽宗元年治二年

丁未 同四年 佛 二十七年 南宋高宗元年治三年

壬戌 才七六近衛院治十四年佛 二十九年 同十六年

丙子 才七七後白河院治三年佛 二百五年 同三十年

己卯 才七八二條院治七年佛 二百八年 同三十三年

癸未 同五年 佛 二百十二年 孝宗元年治二十七年

丙戌 才七九六條院治三年 佛滅後二百十五年 同四年

己巳 才八十高倉院治十二年佛 二百十八年 同七年

辛丑 才八十一安德天皇治三年佛 二百三十年 同十九年

甲辰 才八十二後鳥羽院治十五年佛 二百三十二年 同二十二年

庚戌 同七年 佛 二百三十九年 光宗元年治五年

己卯 同十二年 佛 二百四十四年 寧宗元年治三十年

己未 才八十三土御門院治十五年佛 二百四十八年 同五年

辛未 才八十四順徳院治十年佛 二百六十年 同十七年

壬子 才八十五後堀河院治十五年佛 二百七十二年 同二十八年

乙酉 同四年 佛 二百七十四年 理宗元年治四十年

寛治七嘉保二永長一承徳二康和五長治二嘉承一

天仁二天永三永久五元永二保安四

天治二大治五天承一長承三保延六永治一

康治二天養一久安六仁平三久壽二

保元三

平治一永曆一應保二長寛二永万一

嘉徳二承安四安元二治承四

養和一壽永二

元暦一文治五建久九

正治二建仁三元久二建永承元四

建暦二建保六承久三

貞徳二元仁一嘉禄二安貞二寛喜三貞永一

癸卯 佛滅後 二千八百二十二年 同九年

壬辰 佛滅後 二千八百二十二年 同十九年

辛巳 佛滅後 二千八百二十二年 同二十三年

庚午 佛滅後 二千八百二十二年 同三十六年

己未 佛滅後 二千八百二十二年 同三十九年

戊申 佛滅後 二千八百二十二年 同四十二年

丁酉 佛滅後 二千八百二十二年 同四十五年

丙戌 佛滅後 二千八百二十二年 同四十八年

乙亥 佛滅後 二千八百二十二年 同五十一年

甲子 佛滅後 二千八百二十二年 同五十四年

癸丑 佛滅後 二千八百二十二年 同五十七年

壬寅 佛滅後 二千八百二十二年 同六十年

辛卯 佛滅後 二千八百二十二年 同六十三年

庚辰 佛滅後 二千八百二十二年 同六十六年

己巳 佛滅後 二千八百二十二年 同六十九年

戊午 佛滅後 二千八百二十二年 同七十二年

丁未 佛滅後 二千八百二十二年 同七十五年

丙申 佛滅後 二千八百二十二年 同七十八年

乙酉 佛滅後 二千八百二十二年 同八十一年

甲戌 佛滅後 二千八百二十二年 同八十四年

癸亥 佛滅後 二千八百二十二年 同八十七年

天福一文曆嘉禎三曆仁一延應一仁治三

寬元四

室治三建長七康元一正嘉二正元一

文應一弘長三文永十一

建治三弘安十

正應五永仁六

正安三

乾元一嘉元三德治二

延慶三應長一正和五文保二

元應二元亨三正中二嘉曆三元德二元弘一

不及重祚礼故此位不用
甲戌才九十七後醍醐院治三年
建武二延元二曆應四丙二年已卯三曆後村上即位吉野皇居
佛滅後二千二百八十三年 同二年

丁巳才同九十七光明院治十二年
延元二曆應四康永三貞和五丙四返
佛一千二百八十六年 同五年

己丑才九十八宗光院治三年
貞和五曆觀應二
佛一千二百九十八年 同十七年

壬辰才九十九後光嚴院治二年
文和四延文五康安二貞治六應安七丙四返
佛一千三百零一年 同二十年

戊申同十七年
佛一千三百一十七年 大明太祖元年治三年

壬子才一百後圓融院治十年
應安五曆永和三康曆二永德三丙二返
佛一千三百二十二年 同五年

癸亥才百一後小松院治三年
永德三曆至德三嘉慶二康應二明德四應永治丙十九返
佛一千三百三十二年 同十六年

癸未同二十一年
佛一千三百五十二年 太宗元年治二十二年

癸巳才百二稱光院治十六年
應永治三正長一
佛一千三百六十二年 同十一年

乙巳同十三年
佛一千三百七十四年 仁宗元年治二年

丙午同十四年
佛滅後二千三百七十五年 宣宗元年治十年

己酉才百三後花園院治三年
永亨十二嘉吉三文安五室德三享德三康正二長祿三寬正六丙五返
佛一千三百七十八年 同四年

丙辰同八年
佛一千三百八十五年 英宗睿帝元年治十四年

庚午同二十二年
佛一千三百九十九年 景帝元年治七年

丁丑同二十九年
佛一千四百零六年 英宗睿帝治八年

乙酉才百四後土御門院治三年
寬正六曆文正二應仁三文明十八長亨二延德三明應九
佛一千四百一十四年 憲宗純皇元年治二十三年

戊申同二十四年
佛一千四百三十七年 孝宗敬帝元年治十八年

辛酉才百五後栢原院治六年
文龜三永正十七大永七丙六返
佛一千四百五十五年 同十四年

丙寅同六年
佛一千四百五十五年 武宗毅帝元年治十六年

壬子同二十二年
佛一千四百七十七年 世宗肅帝元年治四十五年

下 庚申百六後奈良院治二十三年 佛滅後二千四百七十六年同六年

大永七三三三 享祿四天文三弘治三

午 戊申百七正親町院治二十九年 佛一千五百七十七年同三十七年

永祿十二元龜三天正十九丙土酉返

卯 同十年 佛一千五百十六年 穆宗元年治六年

酉 同十六年 佛一千五百三十二年 神宗元年治四十七年

丁 卯百八後陽成院治二十五年 佛一千五百三十六年同十五年

天正十五三三 文祿四慶長十九丙十六返

壬 子卯百九太上皇帝治十八年 佛一千五百六十二年同四十年

慶長十七三三 元和九寬永二十丙十六返

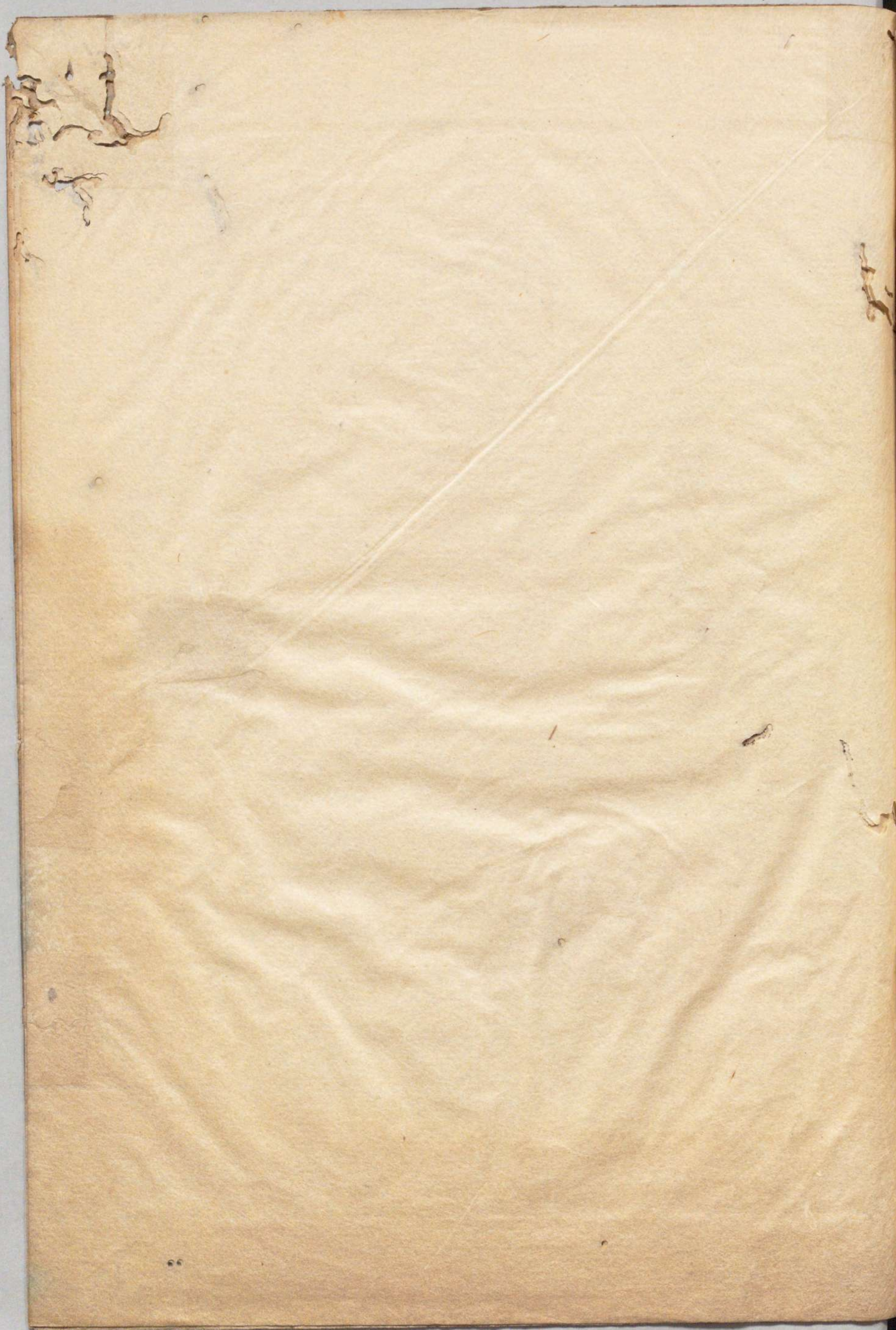
庚 申同九年 佛一千五百六十九年 光宗貞元年治五年

辛 酉同十年 佛一千五百七十七年 熹宗哲元年治七年

辰 同十七年 佛一千五百七十七年 皇上帝九年治

午 庚申百十女帝治十三年 佛一千五百七十九年同三年

寬永七三三三 同十九返



天正百六十六年 後醍醐天皇
 大永正百六十六年 幸根四天王寺
 同 百七十五 親町院治 九年
 同 百七十九 應永三十九年
 同 百八十 永享元年
 同 百八十六 享長元年
 同 百九十八 長祿元年
 同 百九十九 嘉吉元年
 同 百九十九 康保元年
 同 百九十九 永享元年
 同 百九十九 長祿元年
 同 百九十九 嘉吉元年
 同 百九十九 康保元年

