

忍城戦記

72  
 内閣文庫  
 和書  
 三六一五  
 大函架  
 六一五  
 大函架

和書  
 三六一五  
 三六一五

内閣文庫  
 番號 和 33615  
 冊數 1 ( 1 )  
 函號 168 72

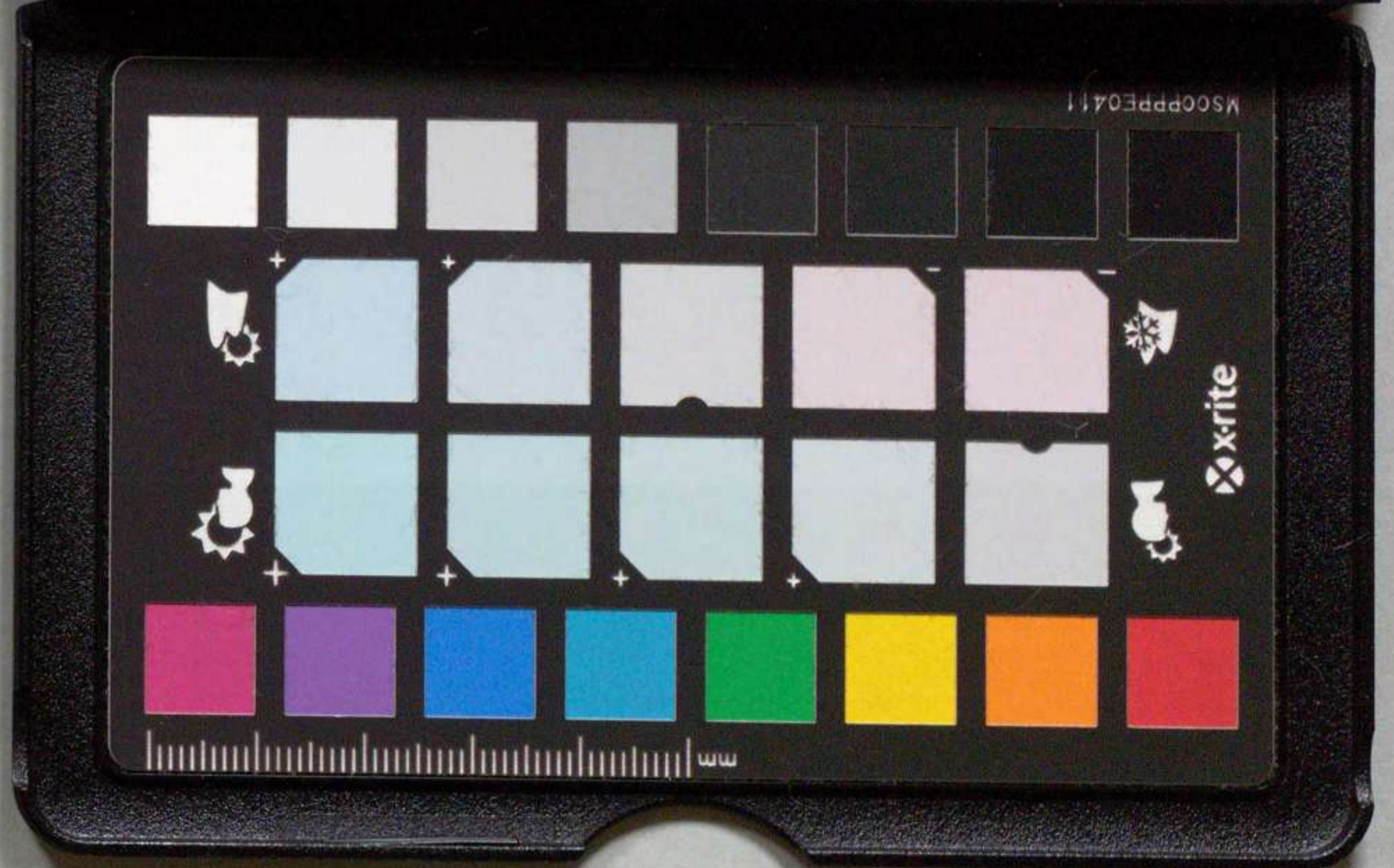
0 1 2 3 4 5 6 7 8 9 10

A 1 2 3 4 5 6 M 8 9 10 11 12 13 14 15 B 17 18 19

Kodak Gray Scale

C  
 Y  
 M

© Kodak, 2007 TM. Kodak





忍城攻之支

天正十八年庚寅之春武州忍之城至成田不

總守長氏舍弟左衛門佐等隨北条氏政

籠相刈小田原然處同年四月廿九日石田治部

少輔三成火谷形部少輔吉隆長東大藏大輔

正家速水甲斐守晴之堀田圖書之助勝吉野

左村伊豫守雅春伊東丹波守重實中江



式部少輔有能中嶋式部少輔氏種松浦安大夫  
宗清鈴木孫三郎重朝北条左衛門大夫氏勝其  
外關東諸城之降人都合二万三千百餘人因忍  
城成田之妻女招家人正木丹波守酒卷鞞首之  
助柴崎和泉守吉田和泉守等曰敵兵攻取於  
館林城而此城寄來由有其聞長氏被居當城  
發兵到川役之渡隔川相防不叶則引退可籠

城處長氏在小田原當城無勢也敵定可為大勢  
味方籠城能可拒之無云甲斐被責落者長氏  
之死生難計到百姓町人寺法師等悉馳籠干城  
中兵糧五穀之類日比農人高夫寺社等所畜置早  
可取入云正木答云縱雖小勢馳向川役之渡防敵  
可安平雖然關東之諸城悉降敵前後無味方  
發兵川役後敵兵襲跡忽可落城只堅守城

可防敵兵音評議一決百之内相觸近鄉隣里運  
取米穀數万石城中而後所口持口定

長野口持

吉田和泉守柴崎和泉守三田加賀守鎌田次郎左衛門  
成澤庄五郎吉田新四郎三田次郎兵衛秋山惣右工門  
足輕三十人農人二百餘人堅之  
此之寄年大谷形部少輔堀田圖書松浦安太夫

其外騎西館林之軍勢六千五百人長野北谷  
口迄引回

北谷口持

栗原十郎兵衛藤井大學同右馬之助横田大學  
沼澤兵庫江田主水足輕三十人農人二百人堅

佐間口持

正木丹波守福島主水長谷部隼人正内田

三郎兵衛櫻井文右工門内田源六足輕四十人農人  
高夫都合四百三十余人堅之

此口寄手長東大藏太輔中島式部少輔速水  
甲斐守並羽生津久井関宿之降人四千六百  
人固是

下忍口持

酒卷勒負矢澤玄蕃酒卷右工門次郎并

島宋女櫻井藤十郎堀勘五郎青木兵庫  
足輕百人百姓町人六百七拾餘人堅之

大宮口持

齋東右馬之助布施田彌兵衛佐東彌市郎  
松尾十兵衛門井主水小高右京亮平賀又郎  
此口之寄手石田治部少輔北条左工門太夫伊東  
丹波守鈴木孫三郎並佐野足利之降人都

合七千餘陣九墓而下忍口ヨリ大宮口迄回  
之

行田口持

嶋田出羽守吉野源太左工門同源三郎坂本  
將監福田治部左工門荻野傳右衛門吉野  
源七郎足輕百廿人百姓町人五百人堅之

四尾口持

篠塚山城守松橋内近安藤治部左工門  
宮原右近足輕廿五人百姓町人百五十人堅之  
此口寄年中江式部少輔野之村伊豫守並  
川越江戸加沼之軍勢五千騎圍之此口深  
田而人馬進退不自由間各遠取陣

持田口持

長塩囚獄松本織部長瀬新六里田新六良

足輕廿五人百姓町人都合百七十五人堅之  
寄手此口開而不回其故者城兵之心不輒  
可攻落謀也其外城中佐々野方十郎栗  
原攝津守今村佐渡守山田又右工門加藤  
五郎兵衛吉野織部中村至水大木四郎右衛  
門鈴木彈正藤大炊助林野市右工門伴造  
林加藤隼人正吉羽彥之丞森傳十郎吉

羽織部八木原織部茂松形部以上十八人籠  
所也門堅又城中持口之外所々堀裏十五  
歳以上童等添旗百姓少々は是雜令見大  
勢有之勢敵兵預大報若敵持口之外攻來  
急可歩大報由有評定下知其外籠城女童  
毎日三個度煮飯所々持運持口城主之室  
女甚有知謀勇越丈夫也敵若城中攻入一合

戰可致旨有用意相待凡城中侍六十九人  
足輕四百廿人百姓町人寺法師雜兵以下所  
持口之人數都合二千六百廿七人也十五歲  
以下之童部等千百十三人男女都合二千七  
百四十人指籠也寄年総人數二万三千百餘  
騎困城此城抱大沼四方道窄左右深田而  
大勢進退不自由細道進順攻戰之間寄

年年負死人甚多城中兼日定約云雖  
何持口味方抄勝可吹立貝味方及難儀  
可鐘撞最鏢大報鐘等數每日評定之若聞  
鐘音他自持口互可助合議定要害尋常  
堅間急可攻落不見爰四尾口寄年二千騎  
欲直進攻破城中鎮鳴敵近付攻口大将  
松橋内匠以大鍬炮敵中折入忽寄年八人



被步殺手員若干也敵成野白不進得城  
兵乘氣如雨鍊炮打出內匪又打入大鍊炮  
木陣又敵三人忽死傷大將驚云此城沼在  
四方大勢進退不自由然寄來<sup>レ</sup>餘近<sup>レ</sup>爲敵  
有利味方無利今少引退上拙樓<sup>ヲ</sup>四方以大鍊  
炮自此方可打入引退陣自足此口止合戰  
打合鍊炮送日

同六月七日石田三成近習之兵六七騎率  
而出陣所登小山忍城下見而則招諸將  
云今見城<sup>ヲ</sup>兵糧玉藥卓散而究竟之要  
害也故雖大勢攻不落唯今迨關東之諸  
城輒攻落事或要害淺間而不防戰恐大勢  
乞降今此城已能防兵見此城之形勢地不  
有流水便所詮築堤切掛利根荒川可致

水攻乎云云皆云此義可然於是石田則相觸  
干近鄉隣里云不依男女兒童來忍城外運  
土築堤者可賜米錢云云依之近國近隣鄉農  
人高夫兒童等端的數十万人相集不分晝夜  
持運土之間數千間之堤四昔之中築之石  
田相謀賜米錢益一人永樂六拾文米一銖  
夜永樂百文八米一銖也此時城中之農人

高夫以錢買八木入城奉行入聞是事告石  
田云自城中取八木入城然兵糧不可盡彼  
輩一二召取可誅石田云不然也堤成掛水  
城兵一人不殘可殺然兵糧雖有幾十萬石  
無詮唯一人多招集之一時早堤出來樣可  
相計云云故不縊

同月十日石田三成所築堤成就間以人夫

堰留利根荒川切掛於江原堤間忍之城  
外數十町四方忽河水流入漫々殆如湖水漭  
六日人皆哀可城兵溺死事然城中敢水不  
溺逆浪漲無道路故城兵解甲曹寬伏以  
日來之忘辛苦

同月廿日於小田原秀吉公召山中山城守云汝  
與忍城主成田相知事久矣試遣一翰可令

降彼吾山中畏歸陣所則書馳成田其  
狀云

捧一封伸寸志畢仍年々預温問事甚以  
恐悅之至更以甚深候就中関八州氏政家  
人之城々或被攻落或降人成り畢然其御  
城涸魚迫眼前候貴翁先祖之家業絶  
不絶昌不昌有唯今寸志秀吉御前之儀

宜執申之奈急被變御心尤候悉曲使者  
可得芳意之奈不違禿毫恐惶謹言

六月廿日 山中城守

成田下總守殿

密通之使者夜半出遣處無意到成田陣  
所成田使者對面開口上且見書狀以為北  
奈家之滅亡有迹相續名字奈先祖不

絕樣可仕旨返翰云

御内狀之趣辱次第難楮上盡御前之樣  
子宜樣頼入外無他事悉細之儀御使者任  
口上之奈止管城公恐惶謹言

季夏念日 成田下總守

中山城守殿回章

山中持成田昌章獻秀吉秀吉御感也

同月廿四日秀吉公御家人淺野彈正弼長政  
木村常陸公赤座久兵衛等昨日武列石槻  
城北糸十郎氏房之家人妹尾下總守片罡  
源太左衛門等楯籠攻落而後忍城之未陷  
由聞之今夜寅刻立岩槻未下刻到忍淺  
野長政陣長野木村常陸公赴出尾口赤座  
久兵衛加石田屯崎玉干時石田三成招一平之

次將等長政旣攻落岩槻城今日到忍定  
而急攻是城若爲長政被落自初軍功如  
無唯願當手之士卒一心可攻破下忍口皆此  
儀後仍案内者立前俄以押寄短書急欲  
攻破城兵以俄騷動頗矣防戰術干時此口  
之大將酒卷鞞負助鳴相並之鐘故所々自  
持口分人數救下忍口敵兵進直附門脇

後陣之大勢又棄堀為入內處所々加勢馳  
來而飛銃炮如雨棄堀為入內輩以鎗長刀  
突落此時石田軍兵一度棄堀城兵可難儀  
処道窄左右先後在沼適入湟者進退矣途  
唯的成討僅四五十人進順棄堀入湟間城  
兵防之有便此時若寄手搃軍一度自諸方  
口々攻入可落城處石田兼諸方不狀合欲

立唯一身功故諸將徒見物於是石田兵忽  
三百餘人討手負及五百人此時淺野長政  
在長野當己午方時聲矣呼音圍搦午既攻城  
若於落城無念之次第也急押寄長野出張  
一慶越堀破柵附木戸口城兵暫雖相防  
大勢自所々押入之間頗以午如防水城兵評  
云堅雖木戸口防大勢自所々込入之間被

取切復<sup>ヲ</sup>歎不可叶所詮捨此成合行田勢  
可相戰者引退寄年棄氣回是要彼攻戰  
間城兵大勢討漸欲進入城處淺野長政進  
真前可附入城旨下知城兵柴崎和泉守吉  
田和泉守同新四郎三田加賀守吉弟二郎  
兵衛鎌田次郎左工門成沢庄五郎秋山搦  
右工門其外從城中為加勢吉野織部鈴

木彈正大木四郎右衛門等蹈止々々相戰此  
間足輕農人等漸引取城内既八人之城兵  
欲入門内処大谷形部少輔堀田圖書助等  
組輩青山九郎八飯沼主水追番欲入門干  
時鎌田次郎左衛門成沢庄五郎秋山搦右  
衛門三人猶蹈止橋上以鎧折敷突立々々  
相戰橋窄前登之兵辟易而敢不進得

鎌田云急可木戸下兵卒則木戸下此間  
敵大勢競來三人一所討死敵棄氣欲附門  
棄堀城兵兼防鳴鐘午時正木丹波守卒  
五十餘人自佐間口出敵迴後放銃炮發鯨  
波有裏切由喚叫於是敵騷立引退城兵  
勇開門突出正木得力追之甚疾半途追  
捨敵輕入兵此時長束大藏大輔正家行

田下忍有合戰之由見俄進兵攻佐間口速  
水甲斐守中嶋式部少輔其外羽庄津久井  
閑宿之軍勢我不劣押寄道窄人多不進  
退自在唯進順此口之大將正木丹波守卒五  
十餘人兵救行田口間當年以外無勢也此由  
城中聞今村佐渡山田又右三門卒手勢  
出來引弓以鏑一方相防甚外福高主



水長谷部隼人内田二郎兵衛同源六櫻  
井文右衛門以下馳廻令打鍊炮長束老臣  
家所帶刀白杵平四郎一宮喜兵衛有坂  
宮内以下十人討拜々附門脇長束正家為  
下知先登之兵討續者共進兵処正木丹波  
追捨長野口寄年自佐間口欲入城中敵兵  
見自行田致後詰心得周章騷引取人數

誰無追者言正或自橋被關落或深田棄入  
馬進退矣者若干也被討者無言正武具悉  
賊見苦此時若自城中突出寄年大勢可被  
討處小勢故不出唯作勝時鳴螺計而出不  
追日暮道不見殿引味方敵追来心得  
乱足逃走木陣不留者若干也凡今日之合  
戰長野口寄年年負死人及四百余人城

中又待三人足輕十二人農人高夫八人若黨  
九人都合三十二人討年負及四十人下忍佐間  
長野三方寄午若干討或蒙疵者不知數  
酉之下刻各歸本陣

同月廿五日早朝自小田原秀吉公之御陣所  
飛脚到來諸將會合書狀披見之知秀吉  
稱仰山中山城守有申旨其詞云成田長

氏事志通秀吉附某乞降仍則有免許  
城未陷早解回東列若不從有城可攻取  
依之石田則右之趣告城中今日午刻請取  
城拂陣城中男女出籠如鳥悅今度正木  
丹波守武勇敵味方共感之

天正十八年

右戰記求武州南河原今村氏家藏之

本而寫之今村氏者佐渡守之末孫也

寬政十年正月七日書寫畢

成田左衛門尉恭親九代

隆見齋元維

〇

*[Faint bleed-through text from the reverse side of the page]*

*[Faint bleed-through text from the reverse side of the page]*

*[Faint bleed-through text from the reverse side of the page]*

*[Faint bleed-through text from the reverse side of the page]*

文化二年二月二十八日堀和氏ヲ以テ写レム  
吉田隆見存所藏タリ

小彰信馬

