

東叡山縁起

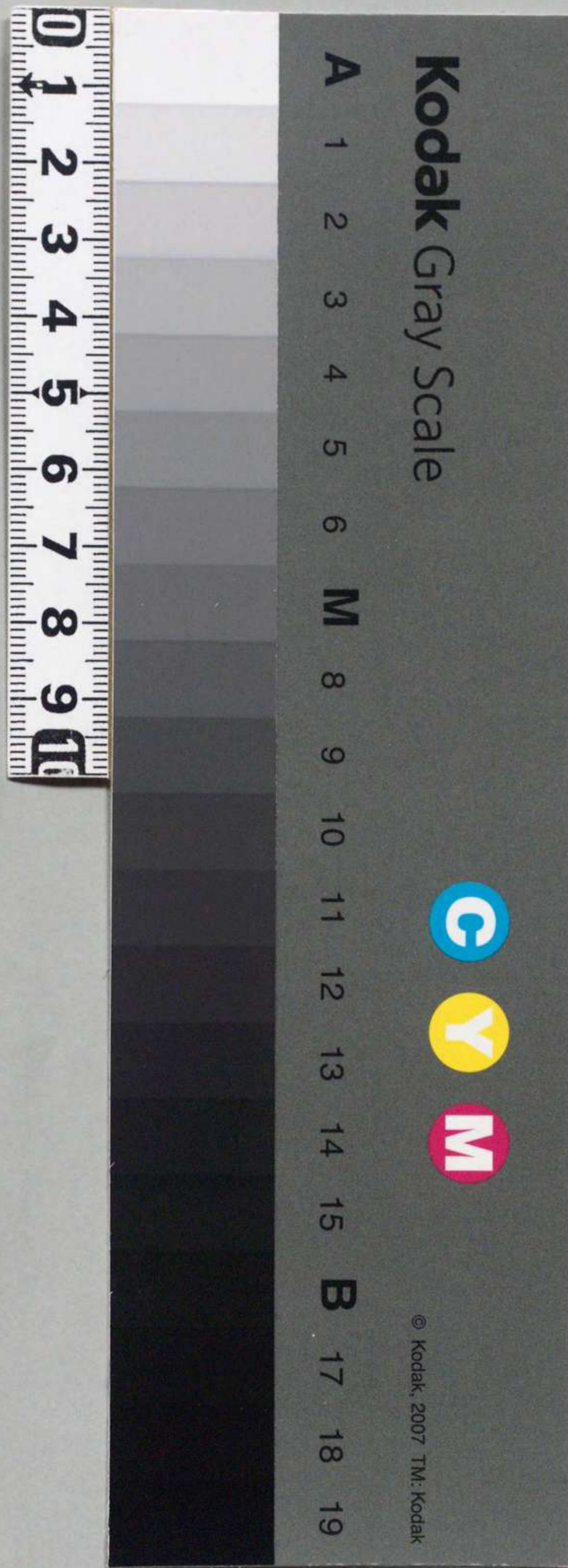
全

338

庫文閣内		
九	三	和
函	五	
一	〇	書
三	三	
架	冊	類
	號	



内閣文庫	
番號	和 35039
冊數	1 (1)
函號	192 338



綴じ部(喉部分)の文字等が開きが不鮮明な場所あり

東叡山縁起

100243

東叡山緣記



武品堂鳩郡東叡山者慈眼大師勦之所也
東照大君素歸心千大師傾耳於天台曾

宦領東關八州之時以武品入東郡星野

山無量壽寺欲為東國台宗之本山而請

大師為中興之祖乃改山千東叡欲對草院

千喜多本日北院而對南中兩院及喜多院與以為本坊也則慶長十七年壬子

歲也同十八年二月二十八日



大神君賜數箇件之制書同八月廿八日

台德院季忠公亦附條書而所載於關東諸末

下向

寺不可遠於本寺命之嚴令本房有東叡且免除仙

波鄉五百石宦田永充寺產家網公加附二百石為七百石也

台德院 大猷院家光相次傾信于師然仙波去

江城一日行程也 兩君共愁師之遠居一日

師就 家光公請於法地於江城 源君忻然

許焉遂伏錫而求勝地于郊外行到江城東北

忍同俗云山野山色寂莫林容幽邃絕俗妄世實

說法開道靈區也且西都之有比叡也九重之

良維也江城之於此地亦良隅也亦東麓有邑名

攻本西麓有池曰不忍是後摸叡之坂本巴湖畔

吾與此山有緣乎今欲興法於東品正辟邪降

摩道場則非此地而其何乎乃以聞焉元和八年

壬戌十二月賜地矣同九稔賜別城舊殿并白

銀五百兩令營本坊在見院盛賢田村寬永元年甲子

歲本坊成乃號東叡山寬永寺圓頓院於是仙波渡干

寄官租二千石充學供家網公 綱名云慶安年中

後水尾帝染聖翰賜三號額先是慶長十八年

癸巳大師奉 大神君之命領日光山至茲山門

日光東叡為前次之席三山鼎立然以貫至常

居山故東叡翻如軸矣本坊由來有大師傳及代々親王年譜故略之

神社佛閣創建由来

東照宮者寛永四年丁卯歲伊賀少將藤原

高虎為奉報大君之洪恩私營原廟奉安

神體且作別當之坊也慶安三年庚寅歲

大猷院命阿部對馬守源重次令改宮向高虎

所造之原廟也石尾七兵衛治昌桑山伊兵衛

貞政川口源兵衛正信相從監事

本社三間縱三間橫三間石間三間縱三間橫三間拜殿東北西三間

唐門自左右至本社樓門號隨身門安置

後水尾帝聖額慶安元年劫改號曰東照宮 護摩堂安五大尊像

神供所水屋等梓匠之力士木之功不日而成

明年四月金廊碧瑤昭、焉魏、焉風霜有日

神威如在哉既請遷 宮之禮 幕下以聞

朝廷許焉 立柱上棟 遷宮等吉日 良辰悉自陣之美 詔一品法親王尊敬

後勅 改守遷 為遷宮法會之導師職事萬里小路右少弁

奉幣使持明院宰相藤基定奉 詔且亦 神

衣神寶等之納大藏少輔職忠調進之 寬永十二年 並張大所

傳神寶奧旨於職忠父職有令洞進于日吉山王并東照宮自今以 後東照曰吉神室 詞進不可傳于他家之旨大所自書賜于職有

一慶安四年四月六日卯刻有上棟儀事終而賜太刀

一條駿馬一頭干大工木原木工白銀三十拾枚給

本修理亮長

一 月十六日於新 廟修布薩戒和尚一乘院 始圓義

後後日光山修云院 兼長樂寺住僧正 維那修禪院 始 尊陽梵侶二十口列

戒場 法事 別記 右朝賜戒施 僧別被 抄二領

一 同日戌刻奉遷 靈輿于新廟 用曰廟之 神像

一品法親王為導師其儀寂嚴重也朝廷使持明

院宰相基定 正親町三条 中將為副使 詣 廟奉幣而讀 宣命

細干 宮殿 幕下時不豫不得詣 原廟依吉良少將源

義冬代而詣法場獻龍蹄三頭 左右馬寮官人 率之之干廣高

一同十七日修 震筆之御經供粮導師一品親王叱願

妙法院二品親王堯然證誠梨本二品親王慈胤
青蓮院二品親王尊純曼殊院五品親王良尚毘

沙門堂大僧正公海時東叡貫主也內座淨侶二十口僧正院家僧綱上宿

等掌唄二區教華梵音錦林回向等事外座衆僧四十口著張之之假殿加之今出

川前大納言實季高倉前大納言永慶園前大

納言基音清水谷前大納言實任等諸卿列法筵

正親町三條中將高辻少將六角木工推頭廣賢

一品為堂童賊華籠傳被物其餘群寮諸司威

儀仰從儀等關事于此者不可敢舉 大納言

家綱公詣 朝獻雄劔一條延壽龍馬一頭紀

宣尾張光義水戶賴之三卿扈從干 源君詣 廟

一同十八日修胎曼陀羅供毘沙門堂大僧正為道

師一品宮為兜願證誠之諸門主著坐之公卿執

蓋執細賊羊籠送被物官人伶倫舞樂武臣

警衛等全准昨式外坐衆僧三十口先著張山

假屋內座僧綱三十口列立幄前伶倫參向幄前

奏一曲而前行次列讚鉞一匝上堂行道等次

護摩師十口入護摩堂修密供神僧等之師

二十九日一切經轉讀僧徒三百口三山住侶及東關寺主及弟子不化

開闢導師正學院探題推僧正豪慶結願導師

惠心院探題推僧正等譽也

一同廿日九領嘉郡主府城高家貴取悉詣新

廟始卯刻
限午刻自十六日至二十日法會嚴重事、

不可盡于此抑自原廟成法會以降每月十六

日大衆張席鳴一乘論教每十七日貫主臨

廟修法花三昧年三齋月大衆相更轉讀般

若月次朔日十五日廿八日高禰僧徒修息災

護摩倍增神威祈國家泰平以為永式二

美應元年大樹附官租一千三百石余永

元神供

藥師堂

號本地堂
四面有樓門南

一藥師堂寬永十六年己卯歲若狹侍從源忠勝

法名
空印作之家士大期六九衛門重次江見太兵衛

盛政監事正保中火災而忠勝如元宮号家

孫至今修理矣

一本尊藥師如來坐像一尺五寸
空厨子常秘之

一前立藥師如來安像七尺三寸
常安現壇上

一日天月天一本尊左右立像
三尺五寸

一十二神將長各一尺五寸

一四天王像長各一尺八寸一藥師千體長各一尺一寸
七寸十餘尺安左右壁間皆是。

忠勝所施設也大佛左京法眼康猶彫刻之堂成
以還海月十七日住山所化立論幢修法施以為

常業也

一五層塔

樓門東北對藥師堂立之

寬永八年辛未歲土井

大炊頭利勝創建之本尊五如來

各坐像

一鐘樓門有惣左同年利勝筑高樓而架康猶作見鐘林

道春作之序并銘左如

武州東叡山鐘銘并序

江城良維有一佳境誠是靈區也叡山大

僧正天海告官相攸以欲奉營

東照大神君之原廟由是伊賀羽林次將
高虎雇梓迺之力成土木之功屹焉巍
然昭昭如在益廣祖廟大孝之本舉
世皆崇闔國悉敬此時貴戚之郡卿共
繼其志或列立高堂或造設輪藏加之
士林濟々各同心亦建院宇不日而
成輪奐信美既而寶池朝請緝園夕霽
可謂盛事矣於是利勝建五層塔謹奉
神意風霜有日瓦甍猶新如峙于空涌
自地然今為奉祝伏願因此丹忱寶鑄
新鑄鳥鐘高架一樓

黃者惟夫範圍之體外圓而中虛是心之
譬乎感應之理聲來而耳往亦妙之謂也
長鯨吼月早開一天之曙五候鶴應霜
永延千年之跂齡庚幾乎神風威風叩
之大鳴君道臣道唱而後和懇禱之趣不
在茲乎 銘曰

東洲寶地 上方銀界 茲移台嶠
廻唱梵唄 神德同塵 常不語恠
靈庇闕宮 人天俱拜 陶鎔鑄銅

脫出鑪誦

疊石構樓

栴筵高柱

聲教遠聞

朝警暮誡

仰祝

國家壽久

福久

寬永八年龍集辛未秋九月日

從四位佐倉侍從藤原朝臣利勝

治工推名

吉繩

一華表

有構門中程

慶安四年酒井雅樂頭忠清

得巨石於肥之前刈之為棟楹建高二丈餘

之華表也天和中降台命以木改作

焉石華表者消銘而埋於今所有華表之

一鶴門

彫舞鶴於戶面故以名焉

華表之北立北向也

一惣門初東向立以

宮門前乘輿往來怖畏

貞享年轉向南方

小菅猪右衛門奉嚴命監事

已上

一法華堂

七尺為法七間四面有于本坊前二百步

寬永四年丁卯

歲尾刈權大納言源義直卿堂之而奉安本

尊釋迦文殊普賢康猶作之

一常行堂

間敷在所並立法華堂兩堂左右廊橋以相接

同年紀刈權

大納言源賴宣卿作之而安置於陀觀音勢

至三尊法華三昧大衆勤修之以為常業日次十四日曼荼羅供二十四日

同堂內陣良隅附構摩多羅神殿而立華表

於廊橋之北也抑此神者起於傳教大師習

合之緣由玄旨灌頂之秘尊山家傳法之奧

旨也是以三塔自本勸請之於常行三昧堂

且慈眼大師奉詔崇祭東照三所其一

神體矣唯一之神職偏密宗徒豈能知焉頃

日有同宗僻僧謂玄旨三重不載山家入唐

傳記摩多羅神之名跡未聞異朝是知不有

傳教之稟義須未學之邪傳則筆記或口授

黨其情徒多習執之未稟玄旨三重之册

譜且暗教行證理之階位何以辨其正邪只

以世諦推之欲舉邪說難受其而三遠失山

門堂社之本基近遠東照宮號之勅撰

亦謗天台中興之祖法神歆法歆國歆謗三

寶罪果報可畏破律之僧豈今日得國王地

上行飲國王水且以無異朝傳來者悉屬邪

說者夫山王一實神道者本朝習合根元傳

教開白鎮主莊于異朝傳來而顯圓融三諦

神號現不測神佛於崇源者也然則三重者

三諦也三諦即在刹耶觀之謂一期縱橫不出一念此是三重玄旨觀達乎是為邪說者何以修正觀呼鳴獅子身中虫之譬說有此人手

朱引如紫字

一輪藏二層五間四面同檢水戸權中納言源

賴房卿造之而安東陽大士像又慈眼大師

使剖厠林幸宿書寫而鐫梓一切經以納之

大師投信施或作堂或寫經始于三邸至乎

群士喜受勸化營建堂塔列立坊舍云

一多寶塔二層三間四方法華堂同年師慈眼

大師營建之自建寶年中以後為師慈眼

理之道場也

一番神社在多寶塔後向西立同檢慈眼大師而勸請三

十番神

一二王門本坊去南寬永中永井信濃守大江

尚政合志于高克等崇神歸師獨力作之

然忠勝利勝之子孫相繼修覆於父祖之營

創尚政三世祿減家裏無力于修理因自延

寶以來為官家修務呼雖作善事同有用

心師異乎

一觀音堂

棟五間梁四間在寺東普門院前

寬永八拾年未

歲慈眼大師作之而安于手觀音像

慧作心也

時有洛東清水寺僧義定房某持來于主馬判官盛文護持之子手尊獻大師以納內堂大師思彼之功以其子秀海為別當是則普門院始祖也

自堂成後當十五年則開內殿顯現秘尊令

群詣結緣自尔已來年限開帳以為永式也

寬文三年癸卯歲八月間官乞修飾則許

焉延寶五年丁巳八月亦嘗修之遂為官

家永矜之場矣年々修理之記右別當坊

一 大佛

寬永八拾歲次辛未堀丹後守直時結託如

石以造文六釋迦像至正保中地大震而

石像顛倒碎破矣後明曆萬治中有木食淨

雲勸進十方檀那作今銅佛也

一 祇園堂

後号文殊堂三間四面二層在大佛之西麓

同年直時造之大佛成後使木食淨雲預守

於大佛及祇園堂淨雲私安文殊像改呼文

殊堂世俗習熟終為常號也原夫堀民建大

佛祇園大師嘗清水寺而相約欲摸西都之

三佳境雲不知施主及祖師之素意而恣改

之元禄元年雲為利養欺詐官家終被追
擯焉

一辯才天島

寬永中水谷伊勢守源勝隆築絕嶋於不忍
池中作舟財天社寬文年中渡于長橋常道
群詣是亦摸四明東湖竹生島者也

一慈慧堂

五間四面
在本房內

寬永十三拾大猷院公日光山東照宮

廟造替之時本地堂以引移于東叡本坊內

奉安慈慧大師僧祈求于嗣君年慈慧大

本在山門傳云阿闍梨公之筆山門為織田信長所
兵火時此像傳持于伊勢州西來寺慈眼大師達

台聞則使國主藤高虎警衛道路奉請東叡大

師自修密供市使下岩付慈恩寺某橫川鷄頭院

某兩僧相更常供密修到寬永十八年辛巳八
月三日源君家綱公生

慈眼大師遺告而至滅後慈慧尊影與關山

師真月次坊別執事修天下安全兩大師

合行法奉祈天下安全每月朔且獻于卷數營中

一釋迦堂在護院內雖非一山惣堂欲知
大師與隆之大功載于此也

寬永七年庚午歲慈眼大師營立之於護國

院內院主始祖生頃安置釋迦於陀藥師三

佛各共坐像餘布令彫三尊三子軀安立後壁生
順勸化營功不少具有行業記上三慈海

一日吉山王宮寺

寬永十四年丁丑賜本城所建之東照宮

舊殿於見海改為山王社建本覺院內上林

中也家網公附官祖五石以充神供每歲正月初申

日衆徒勤
三問一答

一稻荷神祠

仁王門之西麓不忍池之岸頭本在稻荷明

神古廟不知其因起年序而岸元廟建廟社

零落矣美應元年本覺院始祖僧正見海壘

石洞穴營立宮廟設開門於池頭男女群詣

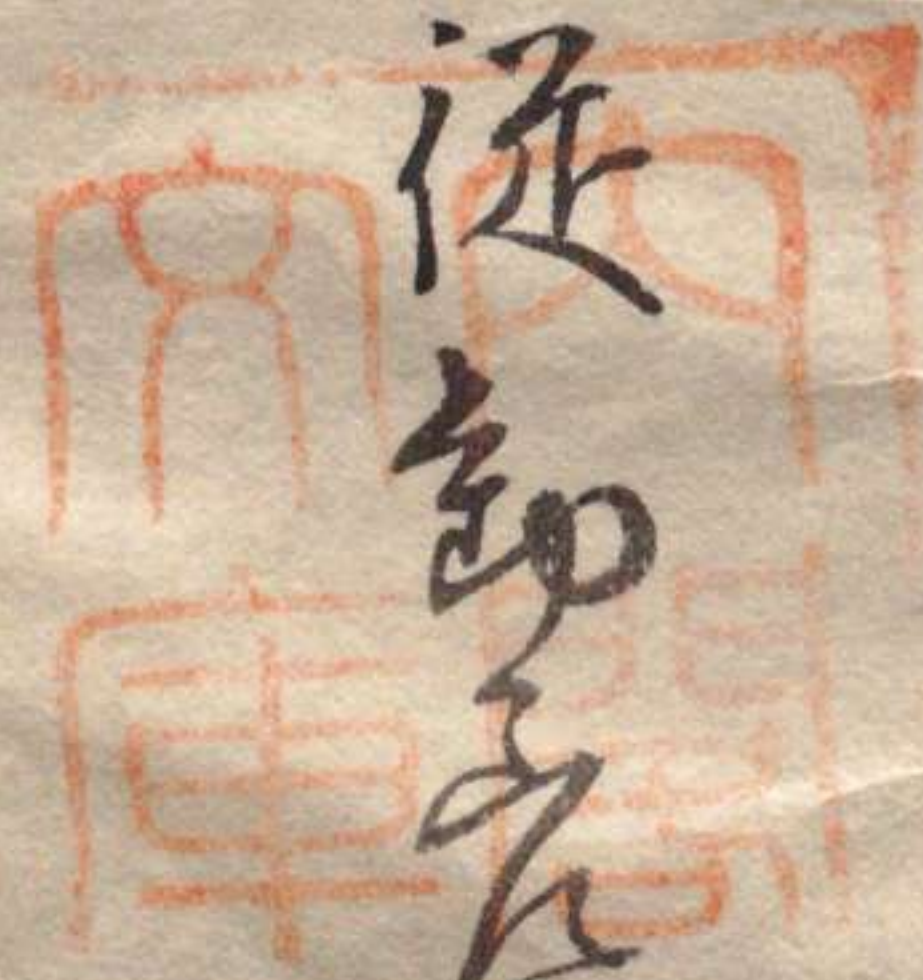
至今本覺院主進退之云

右宣存於古話也

右堂社記於古話也宣存誌

字是古也

享保七宣



從知古話也

尚志子之



