

漢書門  
三九七  
一五七  
一八  
冊架函號類

內閣文庫  
三五八函  
三九七  
一冊  
七架  
漢書類

26  
內閣文庫  
三〇七函  
三八四八〇  
一冊  
一架  
和書類

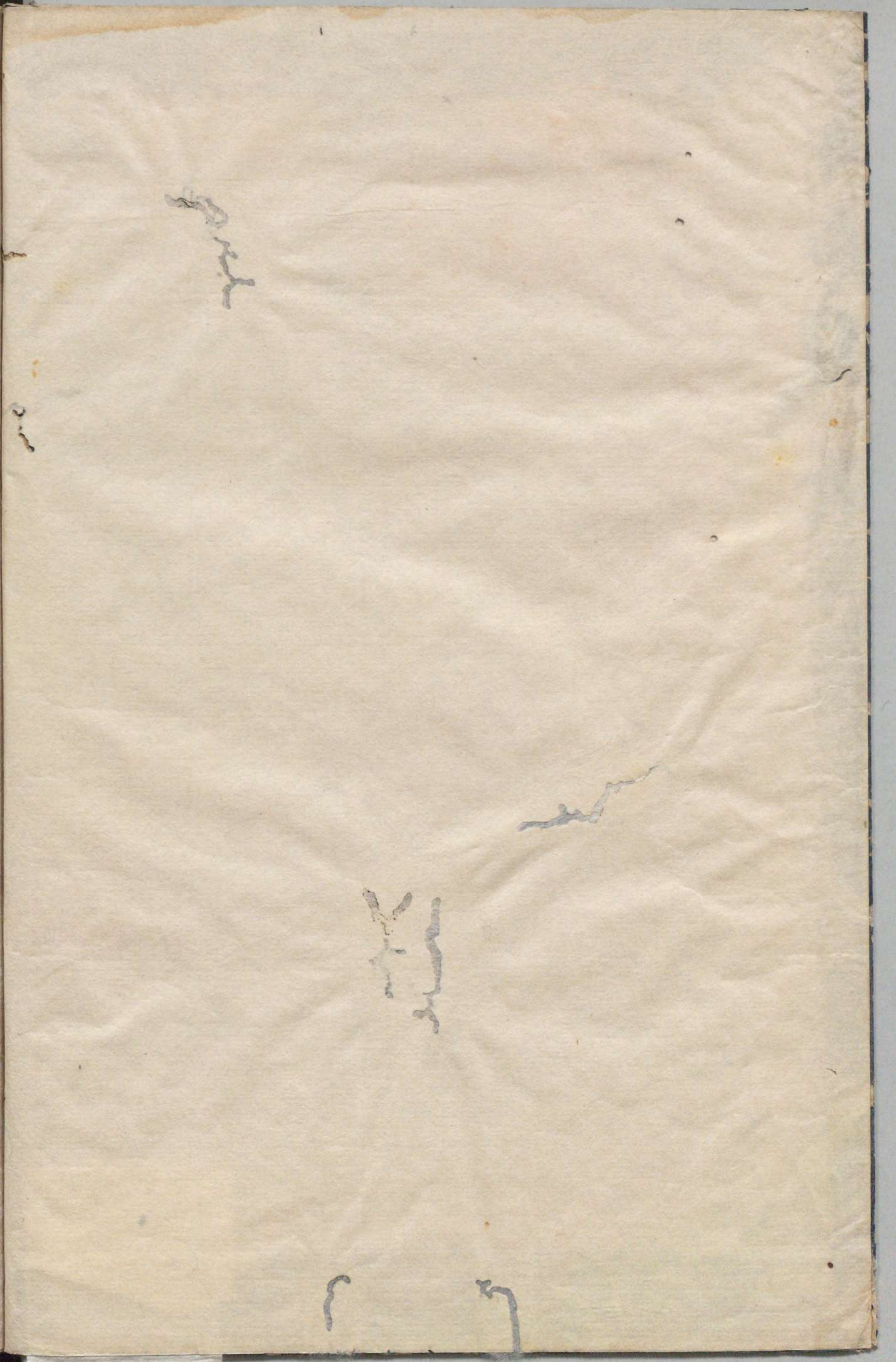
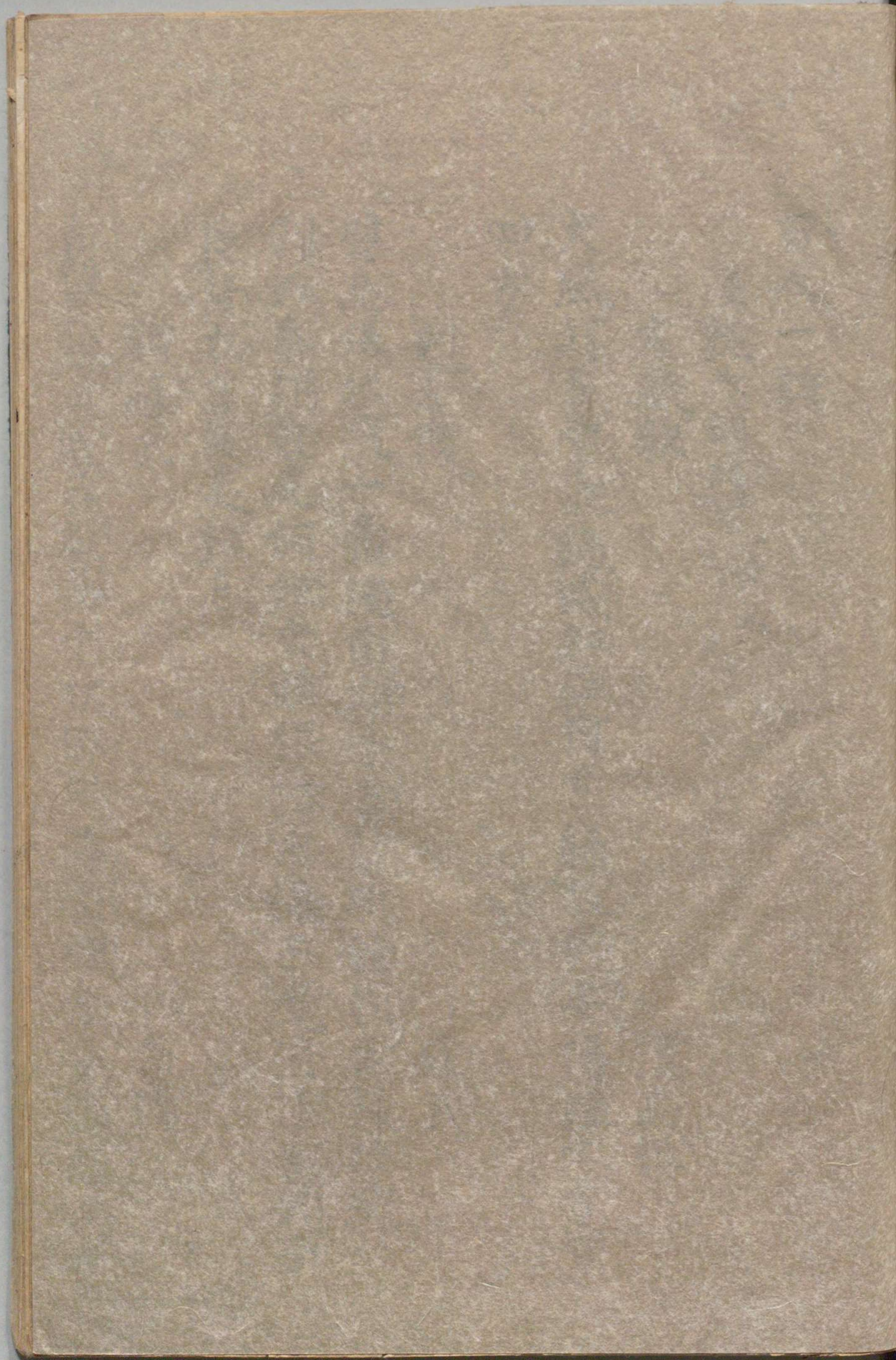
備忘

内閣文庫	
番號	和 38480
冊數	1 ( 1 )
函號	207 26

207-26



綴じ部(喉部分)の文字など開きが不鮮明な箇所あり



58-101

百人一詩

漢魏六朝詩

三十人

淺草文庫



大風歌

漢高祖

大風起兮雲飛揚威加海內兮歸故鄉安得猛士兮守

四方

別李陵

蘇武

雙鳥俱北飛一鳥獨南翔子當留斯館我當歸故鄉一  
別如秦胡會見何詎央愴恨切中懷不覺淚沾裳願子

長努力言笑莫相忘

贈蘇武

李陵

嘉魚難再遇三載為千秋臨河濯纓念子張悠遠



望悲風至對酒不能酬  
行人懷往路何以慰我愁  
獨有盈觴酒與子結綢繆

秋蘭

張衡

猗猗秋蘭植彼中  
阿有馥其芳有黃其葩  
雖曰幽深厥美弥嘉  
之子之遠我勞如何

短歌行

曹操

月明星希鳥鵲南飛  
繞樹三匝何枝可依山  
不厭高海不厭深  
周公吐哺天下歸心

公讌詩

曹植

公子敬愛客終宴不知疲  
清夜游西園飛蓋相追隨  
明月澄清景列宿正參差  
秋蘭被長坂朱華冒綠池  
潛魚

躍清波好鳥鳴高枝  
神飈接丹轂輕輦隨風移  
飄飄放志意千秋長若斯

從軍

王粲

朝發鄴都橋暮濟白馬津  
道遙河隄上左右望我軍  
連舫踰萬艘帶甲千萬人  
率彼東南路將定一舉勳  
籌策運帷幄一由我聖君

贈從弟

劉楨

亭、山上松瑟瑟、谷中風風聲一何盛  
松枝一何勁冰霜正慘悽  
終歲常端正豈不羅凝寒  
松柏有本性

詠懷

阮籍

夜中不能寐起坐彈鳴琴  
薄帷鑿明月清風吹我襟  
孤

鴻鴈外野翔鳥鳴北林徘徊將何見憂思獨傷心

贈兄秀才

嵇康

息徒蘭圃秣馬華山流磻平臯垂綸長川目送歸鴻手  
揮五絃俯仰自得游心太玄嘉彼釣叟得魚忘筌郢人  
逝矣誰與盡言

勵志

張華

水積成川載潤載清土積成山歎鬱冥山不讓塵川  
不辭盈勉爾含弘以隆德聲

在懷縣作

潘岳

登城望郊甸游目歷朝寺小國寡民務終日寂無事  
水過庭激綠槐夾門植信義非吾土我攬懷歸志

詠史

左思

皓天舒白日靈景耀神州列宅紫宮裏飛宇若雲浮峨  
峨高門內諳諳皆王侯自非攀龍客何為歛來游被褐  
出閭闔高步追許由振衣千仞岡濯足萬里流

樂府詩

陸機

渴不飲盜泉水熱不息惡木陰惡木豈無枝志士多苦  
心整駕肅時命杖策將遠尋饑食猛虎窟寒栖野雀林  
日歸功未建時往歲載陰

答兄機

陸雲

悠遠塗可極別促怨會長街思戀行邁興言在臨觴南  
津有地濟北渚無河梁神往同逝感形留悲送商衡軌

若殊迹彙非服箱

贈盧諶

劉琨

功業未及建夕陽忽西流時哉不我與去乎若雲浮朱  
實隕勁風繁英落素秋狹路纒葦蓋駟摧雙軸何意  
百鍊剛化為繞指柔

游仙

郭璞

翡翠戲蘭苕容色更相鮮綠蘿結高林蒙籠蓋一山中  
有冥寂士靜嘯撫清絃放情凌霄外嚼藥挹飛泉

飲酒

陶潛

結廬在人境而無車馬喧問君何能爾心遠地自偏採  
菊東籬下悠然見南山山氣日夕佳飛鳥相與還此中

有真意欲辯已忘言

登池上樓

謝靈運

傾耳聆波瀾舉目眺嶇嶽初景革緒風新陽改故陰池  
塘生春草園柳變鳴禽祈傷幽歌萋感楚吟索居  
易永久離群難處心持操豈獨古無悶徵在今

擣衣

謝惠連

擣高砧響發楹長杵聲哀微芳起兩袖輕汗染雙題紈  
素既已成君子行未歸裁用笥中刀縫為萬里衣盈篋  
自余手幽絨俟君開腰帶准疇昔不知今是非

扶風歌

鮑照

昨辭金華殿今次鴈門縣寢卧握秦戈悽息抱越箭忍

悲別親知行泣隨征傳塞煙空徘徊朝日乍歸卷

歸鴻

顏延之

昧且濡和風露露踐朝暉萬有皆同春鴻鴈獨辭歸相  
鳴去澗汜長引發江畿皎潔登雲侶連綿千里飛長懷  
河朔路緬與湘漢違

新亭渚別范雲

謝朓

洞庭張樂地瀟湘帝子遊雲去蒼梧野水還江漢流停  
驂我悵望輟棹子夷猶廣平聽方藉茂陵將見求心事  
俱已矣江上徒離憂

餞謝文學

沈約

漢池水如帶巫山雲似蓋滌汨背吳潮潺湲橫楚瀨一

望沮漳水寧思江海會以我徑寸心從君千里外

登廬山香爐峯

江淹

此山具鸞鶴往來盡仙靈瑤草正翕施玉樹信葱絳  
氣下縈薄白雲上杳冥中坐瞰蜿蜒俛伏視流星不尋  
遐怪極則知耳目驚

楊少法曹梅花盛開

何遜

兔園標物序驚時最是梅銜霜當路發映雪擬寒開枝  
橫卻月觀花繞凌風臺朝洒長門泣夕駐臨邛杯應知  
早飄落故逐上春來

入若邪溪

王籍

餘艸可汎空水共悠悠陰霞生遠岫陽景逐迴流

嘯林逾靜鳥鳴山更幽此地動歸念長年悲倦遊  
侍宴 徐陵

園林才有熟夏淺更勝春嫩竹猶含粉初荷未聚塵承  
恩願下席應既獨何人

舟中望月

庾信

舟子夜離家開船望月華山明疑有雪岸白不關沙天  
漢看珠蚌星橋視桂花灰飛重暈闕真落獨輪斜

人日思歸

薛道衡

入春纔七日離家已二年人歸落鴈後思發在花前

右漢魏六朝詩三十首蒙 台命道春撰進之

唐詩 四十人

秋日

唐太宗

爽氣澄蘭沼秋香動桂林露凝千片玉菊散一叢金日  
吐高低影雲垂點綴陰蓬瀛不可望泉石且娛心

侍宴應制

虞世南

芬芳禁林晚容與桂舟前橫空一鳥度照水百花然綠  
野明斜日青山澹晚烟濫陪終燕賞握管類窺天

蜀中九日

王勃

九月九日望鄉臺他鄉他席送客杯人情已厭南中苦  
鴻雁那從北地來

梅花落

楊炯



窗外一株松寒花五出開影隨朝日遠香逐便風來  
對銅鈎障愁看玉鏡臺行人斷消息春恨幾徘徊

隴頭水

盧照隣

隴阪高無極征人一望鄉關河別去水沙塞斷歸腸馬  
繫千年樹旌懸九月霜從來共嗚咽皆是為勤王

在軍登城樓

駱賓王

城上風威冷江中水氣寒戎衣何日定歌舞入長安

侍宴甘露殿

李嶠

月宇臨丹地雲窓網碧紗御筵陳桂醕天酒酌榴花水  
向浮橋直城連禁苑斜承恩恣歡賞歸路滿烟霞

度荆門望楚

陳子昂

遙去巫峽望下章臺巴國山川盡荆門烟霧開城  
分蒼野外樹斷白雲隈今日狂歌客誰知入楚來

春日懷歸

杜審言

心是傷歸望春歸異往年河山覽魏闕桑梓憶秦川花  
雜芳園鳥風和綠野烟更懷歡賞地車馬洛橋邊

銅雀臺

沈佺期

昔年分鼎地今日望陵臺一旦雄圖盡千秋遺令開綺  
羅君不見歌舞妾空來恩共漳河水東流無重回

途中寒食

宋之問

馬上逢寒食愁中屬暮春可憐江浦望不見洛陽人  
極懷明遠南溟作逐臣故園賜斷魚日夜柳條新

廬山瀑布

張九齡

萬丈紅泉落，迥々半紫氛。奔流下雜樹，洒落出重雲。日照虹霓似，天清風雨聞。靈山多秀色，空水共氤氳。

登金陵鳳凰臺

李白

鳳凰臺上鳳凰遊，鳳去臺空江自流。吳宮花草埋幽徑，晉代衣冠成古丘。三山半落青天外，二水中分白鷺洲。總為浮雲能蔽日，長安不見使長愁。

和賈至早朝大明宮

杜甫

五夜漏聲催曉箭，九重春色醉仙桃。旌旗日暖龍蛇動，宮殿風微燕雀高。朝罷香烟攜滿袖，詩成珠玉在揮毫。欲知世掌絲綸美，池上于今有鳳毛。

送秘書晁監還日本

王維

積水不可極，安知滄海東。九州何處遠，萬里若乘空。向國唯看日，歸帆但信風。螯身映天黑，魚眼射波紅。鄉樹扶桑外，主人孤島中。別離方異域，音信若為通。

臨洞庭

孟浩然

八月湖水平，涵虛混太清。氣蒸雲夢澤，波撼岳陽城。欲濟無舟楫，端居耻聖明。坐觀垂釣者，徒有羨魚情。

除夜

高適

旅館寒燈獨不眠，客心何事轉悽然。故鄉今夜思千里，霜鬢明朝又一年。

送李判官赴晉絳

岑參

西原驛路掛城頭客散江亭雨未休君去試看汾水上  
白雲猶似漢時秋

從軍行

王昌齡

秦時明月漢時關萬里長征人未還但使龍城飛將在  
不教胡馬度陰山

欵乃曲

元結

千里楓林烟雨深無朝無暮有猿吟停橈靜聽曲中意  
好是雲山韶濩音

滁列西澗

韋應物

獨憐幽草澗邊生上有黃鸝深樹鳴春潮帶雨晚來急  
野渡無人舟自橫

洞庭湖

劉長卿

萬古巴丘成平湖北望長問人何處愁暮更蒼疊  
浪浮元氣中流沒太陽孤舟有歸客早晚連瀟湘

暮春歸故山

錢起

谷口春殘黃鳥稀辛夷花盡杏花飛始憐幽竹山窓下  
不改清陰待我歸

曲江春望

盧綸

菖蒲翻葉柳交枝暗上蓮舟鳥不知更到蘆花最深度  
玉樓金殿影參差

夜宴南陵留別

李益

雪滿前庭月色閑主人留客未能還預愁明日相思處

匹馬千山與萬山

歸山

顧况

心事數莖白髮生涯一片青山空林有雪相待古道無  
久獨還

元日朝迴

韓愈

天仗宵嚴建羽旄春雲送色曉雞號金爐香動螭頭暗  
玉佩聲來雉尾高戎服上趨承北極儒冠列侍映東曹  
太平時節身難遇郎署何須歎二毛

漁翁

柳宗元

漁翁夜傍西岩宿曉汲清湘燃楚竹烟銷日出不見人  
欸乃一聲山水綠迴看天際下中流巖上無心雲相逐

烏衣巷

劉禹錫

朱雀橋邊野草花烏衣巷口夕陽斜舊時王謝堂前燕  
飛入尋常百姓家

草

白居易

離原上草一歲一枯榮野火燒不盡春風吹又生遠  
芳侵古道晴翠接荒城又送王孫去萋萋滿別情

菊花

元稹

秋叢遠舍似陶家遍遠籬邊日漸斜不是花中偏愛菊  
此花開盡更無花

山中

盧仝

飢拾松花渴飲泉偶從山後到山前陽坡草軟厚如織

因與鹿麋相對眠

胡蝶舞

李賀

楊花撲帳春雲熟，龜甲屏風醉眼纒。  
東家胡蝶西家燕，白騎少年今日歸。

登第

孟郊

昔日齷齪不足嗟，今朝曠蕩思無涯。  
春風得意馬蹄疾，一日看盡長安花。

渡桑乾

賈島

客舍并州已十霜，歸心日夜憶咸陽。  
無端更渡桑乾水，却指并州是故鄉。

宮詞

王建

樹頭樹底覓殘紅，一片西飛一片東。  
自是桃花貪結子，錯教人恨五更風。

夕陽樓

李商隱

花明柳暗遶天愁，上盡重城更上樓。  
欲問孤鴻向何處，不知身世自悠悠。

華清宮

杜牧

長安回望繡成堆，山頂千門次第開。  
一騎紅塵妃子笑，無人知是荔枝來。

浮萍

陸龜蒙

曉來風約半池明，重疊侵沙綠纒成。  
不用臨池重相笑，最根蒂是浮名。

醉着

萬里清江萬里天，一村桑柘一村煙。  
漁翁醉着無人喚，過午醒來雪滿船。

韓偓

右唐詩四十首 卷 台命春齋撰進之

宋詩 三十人

詠初日

太陽初出光赫赫，千山萬山如火發。  
一輪頃刻上天衢，逐退群星與殘月。

宋太祖

中秋月

何處見清輝，登樓正午時。  
莫辭終夕看，動是隔年期。  
冷濕流螢草，光凝宿鶴枝。  
不禁雞唱曉，輕別下天涯。

王禹偁

寄傅霖

張詠

當年失脚下漁磯，苦戀明時未得歸。  
寄語巢由莫相笑，此心不是愛輕肥。

登樓

楊億

危樓高百尺，手可摘星辰。不敢高聲語，恐驚天上人。

壽堂

林逋

湖外青山對結廬，墳前脩竹亦蕭疎。茂陵它日求遺藁，猶喜曾無封禪書。

寓意

晏殊

油壁香車不再逢，峽雲無迹任西東。梨花院落溶溶月，柳絮池塘淡淡風。幾日寂寥傷酒後，一番蕭索禁煙中。魚書欲寄何由達，水遠山長處處同。

寄秦少田元珍

歐陽脩

近來邊將用儒臣，坐以威名撫漢軍。萬馬不嘶聽號令，諸蕃無事樂耕耘。夢回玉帳聞羌笛，詩就高樓對隴雲。

莫忘鎮陽遺愛在，北潭桃李正氛氲。

五側體

梅堯臣

月出斷岸口，影照別舸背。且獨與婦飲，頗勝俗客對。月漸上我席，暝色亦稍退。豈必在秉燭，此景已可愛。

絕句

蘇舜欽

春陰垂野艸青青，時有幽花一樹明。晚泊孤舟古祠下，滿川風雨看潮生。

金鄉張氏園亭

石延年

亭館連城敵謝家，四時園色鬪明霞。窓迎西渭封侯竹，地接東隣隱士瓜。樂意相閑禽對語，生香不斷樹交花。縱遊會約無留事，醉待參橫月落斜。

閱武堂

曾鞏

五湖坏冶歸，皇極萬里車。書共太平胡馬，不闕光祿塞。  
漢家常隸羽林兵，柳間自詫投壺樂。桑下方安佩犢行，  
高枕四封無一事。腐儒何幸偶專城。

遊金山

王安石

天末海門橫，北固煙中沙。岸似西興已，無船舫猶聞笛。  
遠有樓臺祗見燈，山月入松金破碎。江風吹水雪崩騰，  
飄然欲作乘桴計。一到扶桑恨未能。

雪後書北臺壁

蘇軾

黃昏猶作雨，纖纖夜靜無風勢。轉嚴但覺衾裯如潑水，  
不知庭院已堆鹽。五更曉色來書幌，半夜寒聲落畫簷。

試掃北臺看馬耳，未隨埋沒看雙尖。

會子瞻兄宿道遙堂

蘇轍

道遙堂後千尋木，長送中宵風雨聲。誤喜對床尋舊約，  
不知漂泊在彭城。

過平輿懷李子先

黃庭堅

前日幽人佐吏曹，我行堤草認青袍。心隨汝水春波動，  
興與并門夜月高。世上豈無千里馬，人中難得九方臯。  
酒船魚網歸來是，花落故溪深一篙。

雪後黃樓

陳師道

林廬煙不起，城郭歲將窮。雲日明松雪，溪山進晚風。  
人行圖畫裡，鳥度醉吟中。不盡山陰興，天留憶戴公。



摘星亭

秦觀

崑崙左右兩招提中起孤高雉堞西不見燒香成宿霧  
虛傳裁錦作障沈螢流花苑飛星亂蕪滿春城綠髮齊  
長憶徒攔風雨後斷虹明處海天低

發長平

張耒

歸舟川上渡去翼望中迷野水侵官道春蕪沒斷堤川  
平雙槳上天闊一帆西無酒消羈恨詩成獨自題

梅花

晁補之

寒品幽霧不曾開殘雪猶封宿草萎一萼故應先臘破  
百花渾未覺春來慙非上苑青房比誤作唐昌玉蕊猜  
常恨清谿照疎影橫斜還許落金杯

醉眠

唐庚

山靜似太古日長如小年餘花猶可醉好鳥不妨眠世  
味門常掩時光枕已便夢中頻得句拈筆又忘筌

渡江

陳子義

江南非不好楚客自生哀搖櫂天平渡迎人樹欲來雨  
餘吳岫立日照海門開雖異中原險方隅亦壯哉

謝人惠茶

韓駒

白髮前朝旧史官風爐煮茗暮江寒蒼龍不復從天下  
拭泪看君小鳳團

雪作

曾幾

卧闻霰集却無聲起看塔前又不能一夜紙窗明似月

淚

多年布被冷如冰，履穿過我柴門客。笠重歸來竹院僧，  
三白自佳情亦好。諸山粉黛見層層。

西樓

呂本中

小院無人日月長，隔簾時有芰荷香。客游未作長安計，  
更借西樓一味涼。

親戚小集

范成大

避濕違寒不出門，一冬未省正冠巾。月從雪後皆奇夜，  
天向梅邊有別春。秉燭登臨空話舊，擁爐情味莫懷新。  
榮華執利輸人慣，贏得樽前自在身。

過鑑湖

王十朋

誰把青銅鑄鑑湖，光冷浸越王都。東風二月西游客，

買得扁舟入畫圖。

讀經

陸游

藜羹粟飯養殘軀，晨起衣冠讀典謨。莫道書生無用處，  
一身自是一唐虞。

牽牛花

楊萬里

素羅笠頂碧羅簷，晚卸藍裳著茜衫。望見竹籬心獨喜，  
翩然飛上翠瓊簷。

豫章溝

劉克莊

溝水泠泠草樹香，獨穿支徑入垂楊。薺花滿地無人見，  
唯有山蜂度短牆。

上道臨行

謝枋得

雪中松柏愈青、扶植綱常在此行天下豈無龔勝熱  
人間不獨伯夷清、義高便覺生堪捨禮重方知死甚輕  
南人男兒終不屈、皇天上帝眼分明

右采詩三十首蒙 台命春德撰進之

右漢魏六朝唐宋百人一詩依內藤出雲身奉之而  
謹撰進之以獻  
御前且使畫工勝田隱岐掾圖百人像者也

明曆元年乙未六月中旬

道春  
春齋  
春德

百人一詩

寬文十年冬改本

漢魏六朝詩

三十人

大風歌

漢高祖

別李陵

蘇武

贈蘇武

李陵

怨歌行

班婕妤

新製齊紈素皎潔如霜雪裁成合歡扇團圓似

明月出入君懷袖動搖微風發常恐秋節至涼

飈奪炎熱棄捐篋笥中恩情中道絕

秋蘭 張衡

胡笳 蔡琰

城南烽火不曾滅 疆場征戰何時歇 殺氣朝

衝塞門 胡風衣、吹邊月

公燕詩 曹植

從軍 王粲

贈從弟 劉楨

詠懷 阮籍

百人贈兄秀才 嵇康

勳志 張華 潘岳

在懷 左思

樂府詩 陸機

答兄機 陸雲

贈盧諶 劉琨

游仙 郭璞

飲酒 陶潛

登池上樓 謝靈運

擣衣 謝惠連

扶風歌 鮑昭

歸鴻

顏延之

新亭消別范雲

謝朓

饒謝文學

沈約

揚州法曹梅花盛開

何遜

待宴

徐陵

舟中望月

庾信

江南思

惠休

幽客海陰路留戍淮陽津垂情向春草知是故

鄉人

人石加瑛嬖好蔡琰惠休徐曹操江淹王

文選籍

唐詩 四十人

秋日

唐太宗

待宴應制

虞世南

蜀中九日

王勃

梅花落

楊炯

隴頭水

盧照隣

在軍登城樓

駱賓王

侍宴甘露殿

李嶠

度荆門望楚

陳子昂

春日懷歸

杜審言

銅雀臺

沈佺期

途中寒食

宋之問

雜吟

寒山

重巖我卜居鳥道絕人迹庭際何所有白雲抱  
幽石任茲兀幾年屢見春冬易寄語鑪鼎家虛名  
定無益

鹽山隱居鳳凰臺

張九齡

和賈至早朝大明宮

杜甫

送秘書晁監還日本

王維

臨洞庭

孟浩然

除夜

高適

送李判官赴晉絳

岑參

從軍行

王昌齡

送李判官

元結

滁州西澗

韋應物

洞庭湖

劉長卿

寄校書七兄

李季蘭

遠水浮仙棹寒星伴使車因過大雷澤莫忘幾  
行書

暮春歸故山

錢起

曲江春望

盧綸

答韋丹

靈徹

年老心閑無外事麻衣草屨亦容身相逢盡道  
休官去林下何曾見一人

新進士

魚玄機

雲謁滿朝  
空精擬中  
銀鈎  
指下  
性自恨羅衣

元日朝迴

韓愈

漁翁

柳完元

烏衣巷

劉禹錫

草

白居易

菊花

元稹

登第

孟郊

渡桑乾

賈島

晚秋

皎然

秋風落葉滿空山古寺殘燈石壁間昔日經行



人去盡冥雲夜八自飛還

遠水夕陽樓

華清宮

浮萍

醉着

李商隱

杜牧

陸龜蒙

韓偓

石加寒山李李蘭僧靈徹魚玄機僧皎

然除李嘉祐顧况盧仝李賀王建

宋詩

詠初日

中秋月

宮詞

宋太祖

王禹偁

花葉夫人

太液波清水殿涼盡舩驚起宿鴛鴦翠眉不及  
池邊柳取次飛花入建章

登樓

壽堂

寓意

寄秦州田元珍

楊億

林逋

晏殊

歐陽脩

五側體

梅堯臣

絕句

蘇舜欽

閱武堂

曾鞏

遊金山

王安石

雪後書北堂壁

蘇軾

會子瞻兄宿逍遙堂

蘇轍

過平輿懷李子先

黃庭堅

雪後黃樓

陳師道

摘星亭

秦觀

發長平

張耒

梅花

晁補之

竹尊者

惠洪

高節長身老不枯平生風骨自清癯愛君怡竹  
為尊者却笑寒松作大夫未見同參木上座空  
餘聽法石於菟戲將秋色供齋鉢抹月批風得  
飽魚

東園

道潛

曲渚回塘孰與期杖藜終日自忘歸隔林髣髴  
聞機杼知有人家在翠微

春晚

李易安

昨夜雨疎風驟濃睡不消殘酒試問捲簾人却  
道海棠依舊知否知否應是綠肥紅瘦

山陰渡江

陳子義

謝人惠茶

韓駒

雪作

曾幾

親戚小集

范成大

過鑑湖

王十朋

讀經

陸游

牽牛花

楊萬里

豫章清

劉克莊

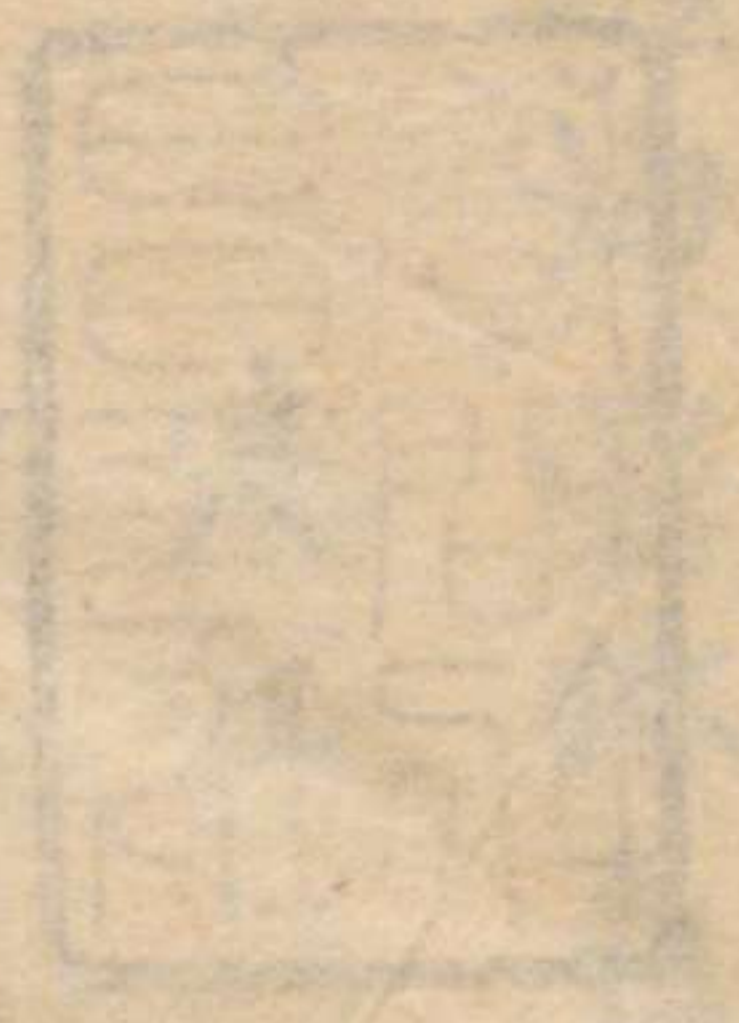
上道臨行

謝枋得

右加花葉夫人惠洪道潛李易安除張

詠石延年唐庚呂本中





Faint vertical text impressions on the right page, including characters such as 作, 小, 東, and 中, which are likely bleed-through from the reverse side of the paper.

