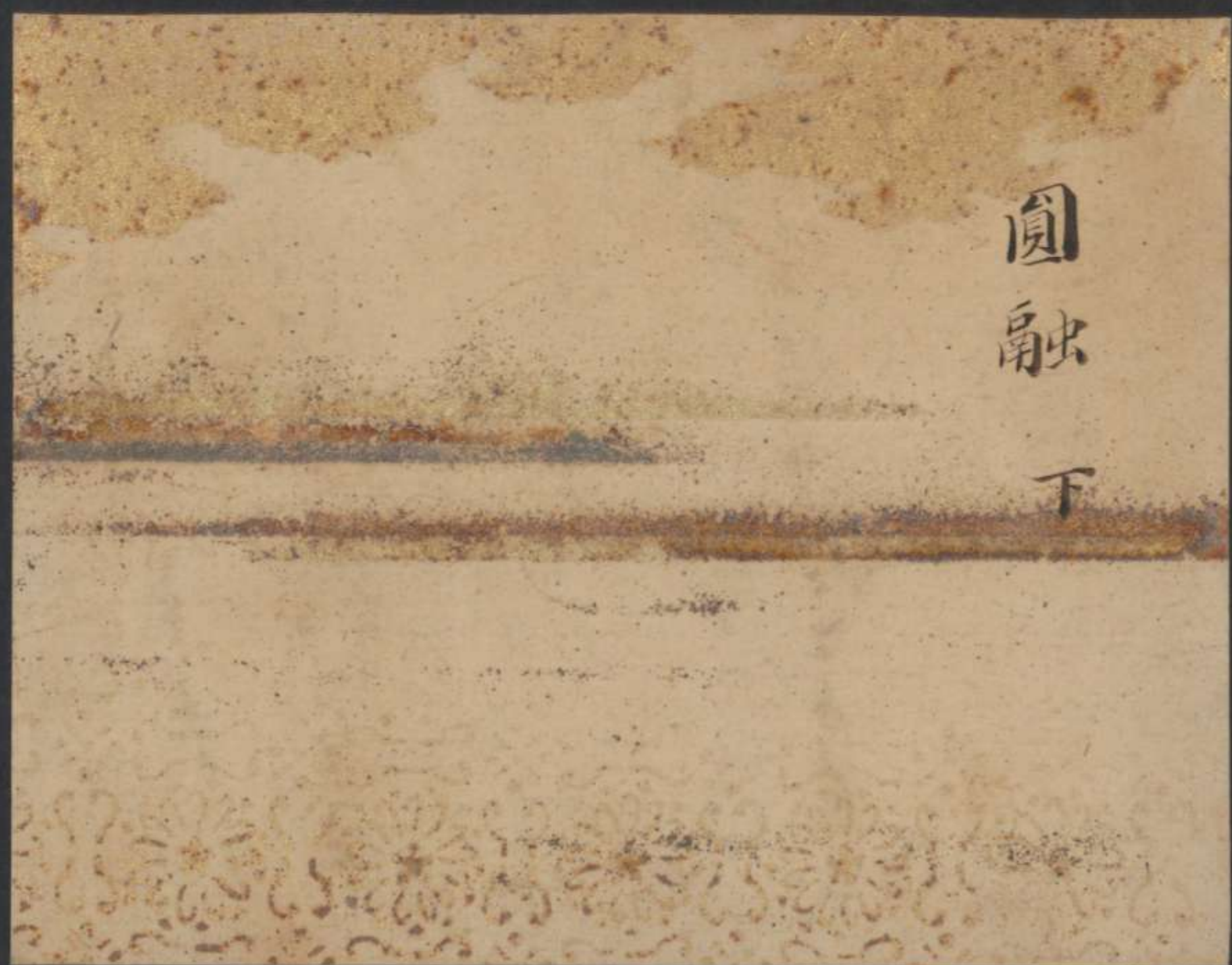


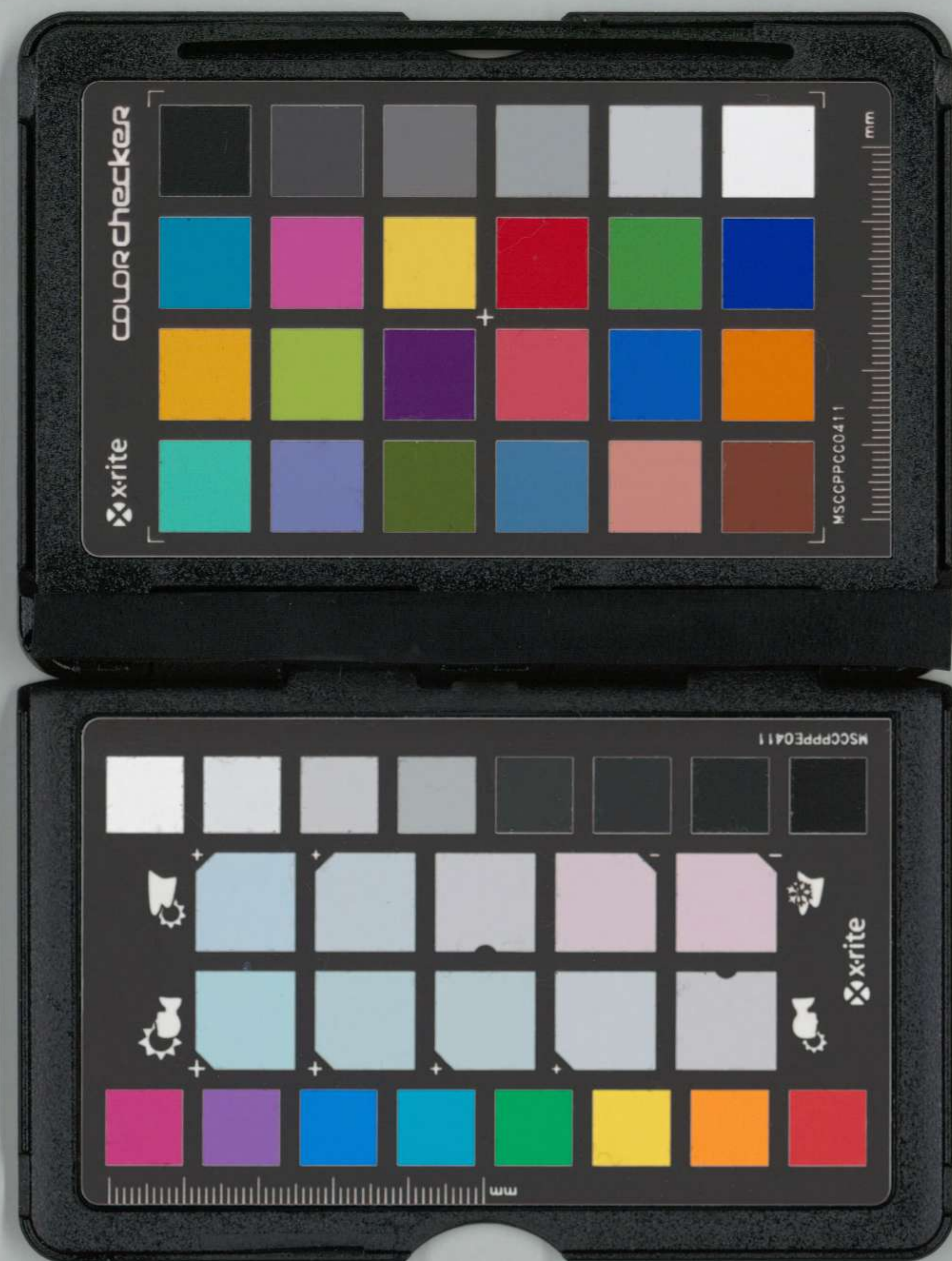
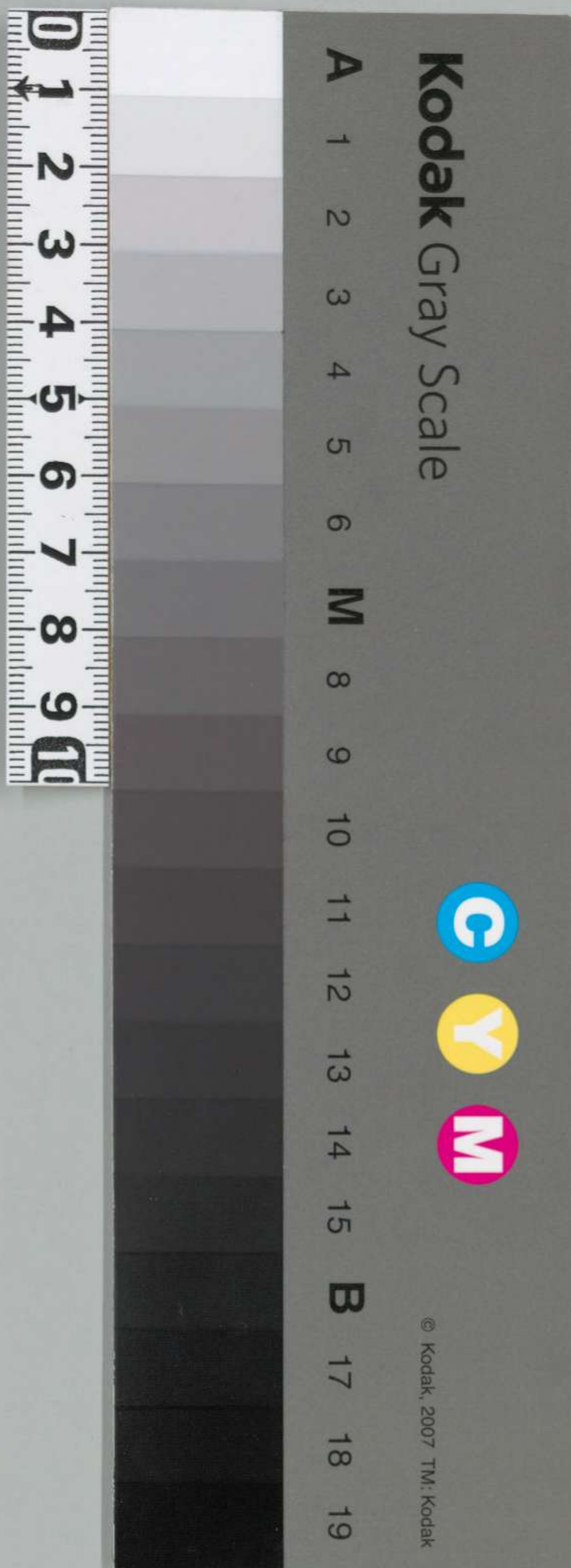
續本朝通鑑

十五

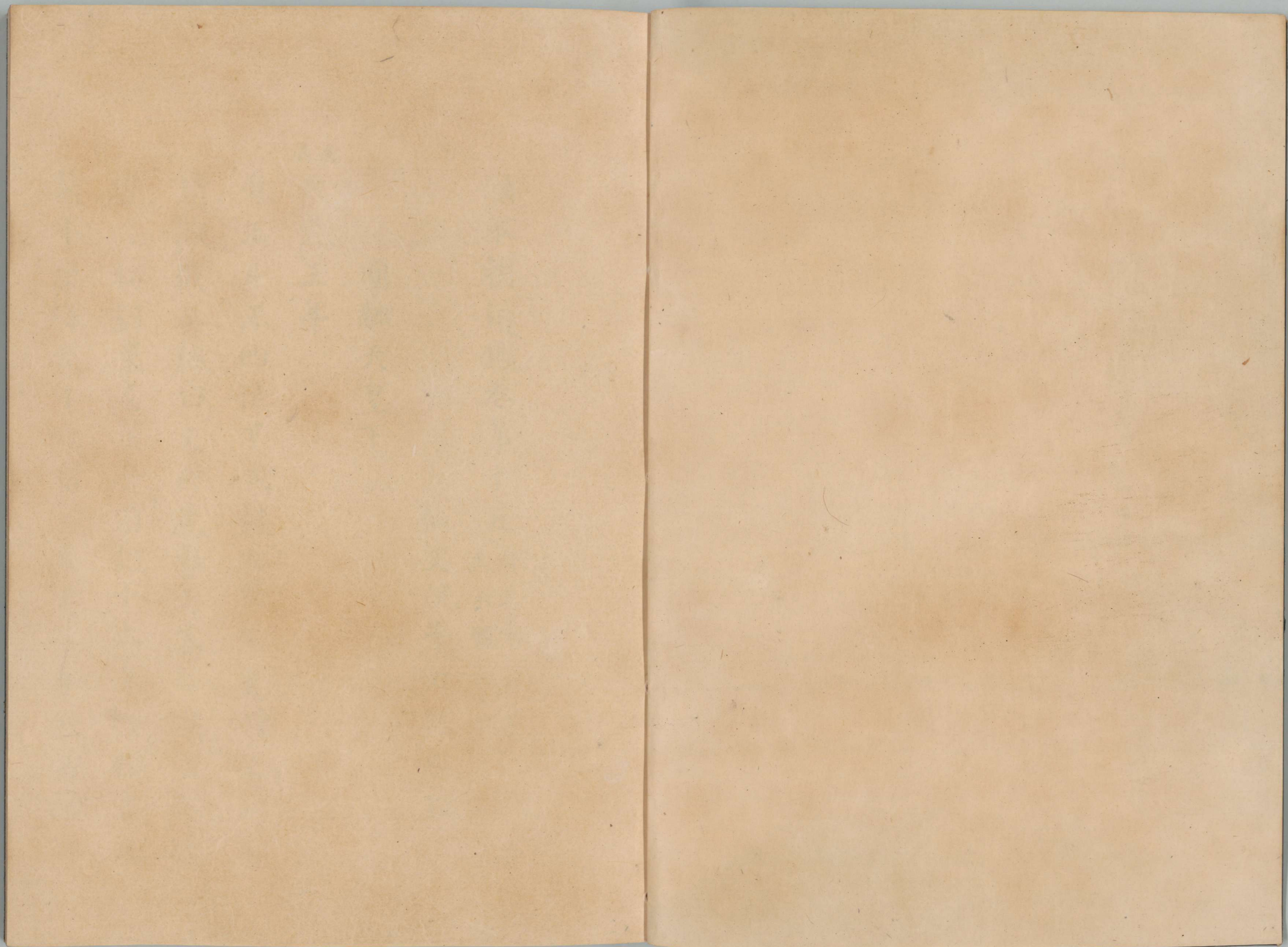


圓融下

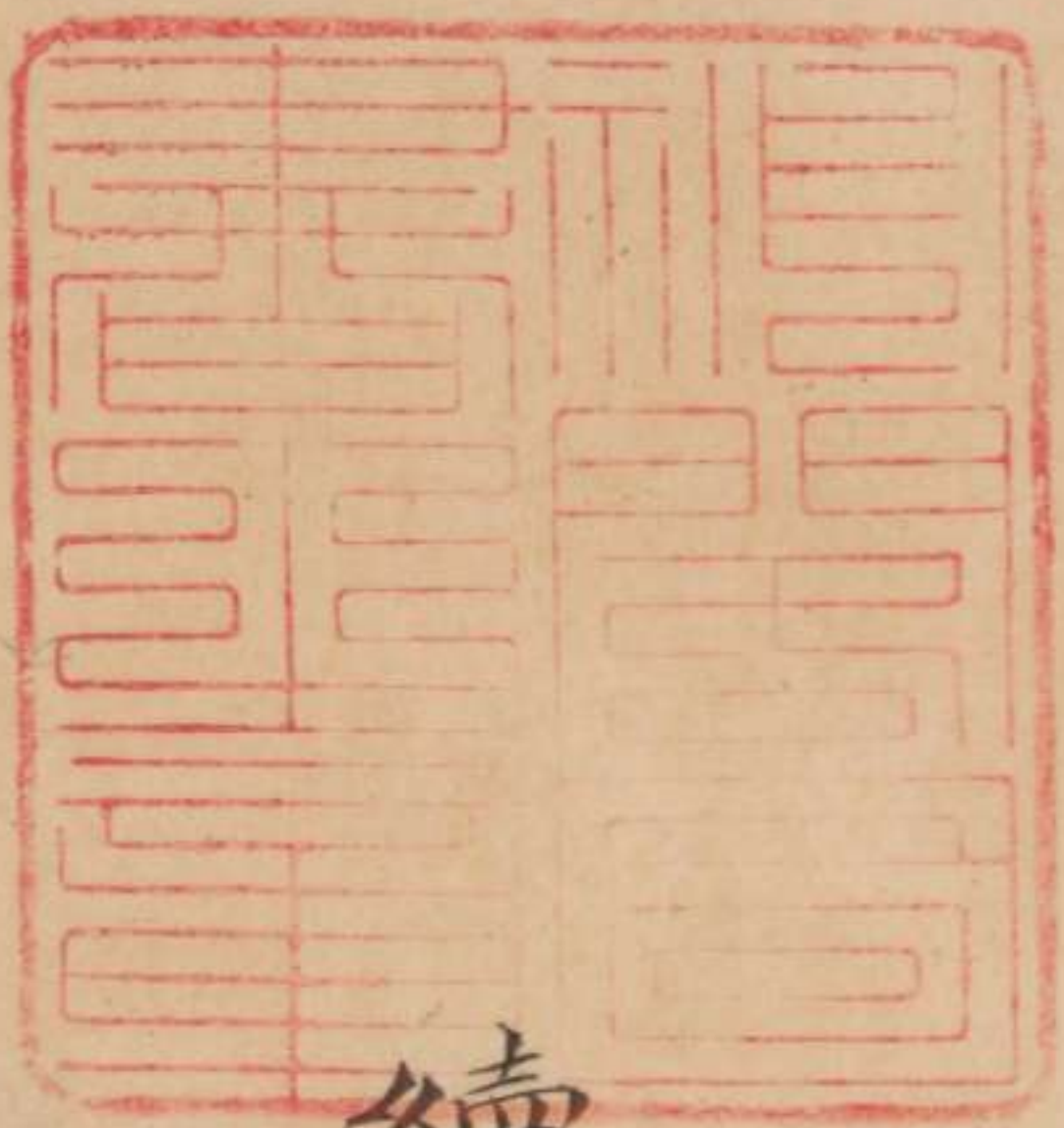
内閣文庫	
番號	和 32369
冊數	310(60)
函號	持 2 1











續本朝通鑑卷第十五

自天元三年至永觀二年

弘文院學士林恕撰

圓融天皇下

庚辰天元三年



春正月正四位下式部大輔管文時上狀又

請叙從三位曰文時延喜之末召候芸閣天

慶之初對策及第歷內記十二年任辨官九

箇年康保元年任當省天延二年叙當階非



參議之四位中文時已為第一也又當時儒  
者獻策之勞莫先於文時者矣右大辨齊光  
者隔十六年之下臈也左中辨輔正者歷十  
三年之後進也謹檢故實為式部大輔者數  
年之間必拜參議雖至晚者不過十年近古  
之例略載于右文時當省之勞殆廿年古來  
曾無如是淹沈者頃年略引先例頻訴蒼穹  
卑聽不達抱愁而止須猶一心請拜參議而

衰老而且暮彌迫疲勞而風霧繁侵縱雖暫  
生定可無益何者辨官及近衛中將藏人頭  
等每有參議之闕必先拜除如是之人繼踵  
不斷故也仍一檢太宰大貳國章之近例一  
尋高祖父清公之往跡遂變八座無期之思  
偏仰三品有例之恩是乃以公卿者依有負  
數而難拜階級者為無定數可易昇也文時  
筋力久盡於五代之朝年齡差踰於八旬之



刻餘喘難耐非久可黷朝儀殘命無程亦豈  
永費公府其暫加三品之末纔可在一瞬之  
間者也唯將欲荷紫綬生前之賜以貢黃壤  
夢後之行也若不蒙渙澤遂填溝壑則恐天  
下文士海內學徒不知公家用賢捨愚之意  
偏見文時之沉淪皆相誡謂勿以風月之情  
奉君勿以儒雅之事報國矣詩書禮樂之道  
從此而可永荒望請鴻恩曲垂矜恤殊施雨

露之餘光以賜銀青之榮耀何啻一老翁之  
慶幸即應衆庶人之歡娛總是朝野歌樂之  
道可遍及國家福祚之願彌新○從五位上  
源順上狀請任伊賀伊勢國守曰順謹案延  
喜天曆二朝之故事抽賞舊吏必依功勞次  
第若功勞共均則論成業非成業聖風相傳  
今復如彼而順苟兼三事徒過九年家富則  
不可愁就農桑而可養餘命年少亦不可歎



忍飢寒而可期後榮至于年老家貧愁深歎  
切愚不知宿世之罪報泣猶仰明時之哀憐  
而已望請天恩任功勞次第被拜除是等國  
闕外彌竭松柏之節內將拂萊蕪之塵  
二月丁未釋奠○癸巳藤公任加元服於清  
涼殿詔授正五位下公任賴忠嫡子也  
三月乙酉氷北山雨雪京中竹實生  
夏四月參議從三位源惟正逝歲五十三

六月壬申朔女御藤詮子產第一皇子懷仁  
於兼家東三條第初皇后嬪子崩後坤宮無  
主賴忠為元輔謂遵子可為后天皇寵詮子  
欲以為后然憚賴忠不果及詮子有身退於  
兼家第至此產皇子天人大悅兼家謂有立  
后之宜猶未果兼家憤之經月詔召皇子及  
詮子於宮中兼家託言於保養不肯入內天  
皇欲幸兼家第見皇子憚賴忠猶豫先是兼



家任右府者賴忠奏請之然二相互挾立后  
之意不相睦賴忠憂連子無子心雖不平日  
日入朝視事兼家唯在弟少朝

傳稱初重明親王居東三條夢日輪入其  
家又夢金鳳來舞入南面自謂可即位之  
瑞夢然無其徵也兼家第者重明舊跡也  
至此皇子降誕既而乘鳳輦入官中即是  
一條帝也世人僉謂前夢之應也

秋七月參議藤為輔兼美濃權守源伊陟兼  
備後權守○大風雨河溢羅城門倒○宴群  
臣於清涼殿設五十日御遊皇子降誕之後  
宴羣臣是謂  
五十日御遊

八月以皇子懷仁為親王○近江國獻異鳥  
九月從三位皇后宮權大夫源博雅逝歲六  
十三博雅克明親王子性嗜琵琶曾聞蟬丸  
之名衝風凌雨往還逢坂有年蟬丸感其志



授以流泉咏木之秘曲自茲其藝益精其子  
信義信明皆以琵琶聞或說曰博雅受琵琶  
者非蟬丸別是一盲自隱木幡山者也  
冬十月天皇行幸賀茂社

石清水賀茂行幸自是歷朝為例謂之兩  
社行幸自桓武遷都叙神社次第伊勢第  
一稱宗廟賀茂第二稱社稷而崇敬超諸  
社其宣命紙伊勢用青色賀茂紅梅色石

清水已下諸社黃色也及石清水行幸為  
例亞伊勢為第二同稱宗廟賀茂第三永  
為恒式

十一月辛酉主殿寮火延及大内諸殿天皇  
御中院○丁卯詔減服御常膳等物

十二月遣使諸社山陵告大内火

是冬冷泉上皇第二女前齋宮尊子入内未  
幾火災時人稱曰火宮



已<sub>レ</sub>卒四年春正月正二位賴忠叙從一位從二位

藤為光叙正二位正三位源重信叙從二位

正四位下藤為輔管文時藤公季師輔弟並十一男

叙從三位式部權大輔江齊光任參議齊

光維時子康保三年對策及第

二月丁丑釋奠從二位源重信叙正二位

○詔參議源伊陟為諸殿經營使

三月庚申詔免諸國今年田租半因土木之

事興也○丁卯仁王會詔文章博士管資忠

作咒願文奉幣伊勢石清水賀茂松尾平

野春日天皇始行幸平野社加爵於社司

○以施無畏寺為神宮寺

夏四月鹿入太政官民部省從五位上肥

前守平維將卒負盛二男也維將與其兄維

衡齊名以武勇顯矣維將弟維叙歷任上野

陸奧常陸守為右衛門尉叙從四位下其弟



維敏亦任陸奥守維將子曰維時祖父貞盛  
養之任肥前守叙從四位下

五月四品兵部卿親主致平薙髮入園城寺

秋八月天皇患瘡召天台座主良源祈之驗

矣勅任大僧正兼法務聽乘輦出入宮門行基

任大僧正後歷二百年源任之寬朝任僧正尋禪任權僧正

朝者敦實親王二男居仁和寺  
號廣澤僧正禪者藤師輔子也

九月從三位式部大輔兼文章博士管文時

逝歲八十四世稱管三品管相孫高規三男

文才卓越為世太被貴重焉與表弟源英明

討論文辭村上帝專好詩文文時與江朝綱

並稱帝嘗勅朝綱文時曰擇白氏集中詩可

為第一奏之共奉勅而退經日朝綱擇送蕭

處士遊黔南詩奏之文時所奏亦此詩也帝

奇之ナリトス又嘗與朝綱遊某皇孫宅詠花朝綱句

曰此花非是人間種瓊樹枝頭第二花文時



句曰此花非是人間種再養平臺一片霞上  
句不違一字下句共用梁園事朝綱嘆曰後  
人以余及文時可稱管江一雙乎此時朝綱  
為文章博士文時為秀才以其與先輩無優  
劣為美談朝綱沒後文時屢侍御宴題宮鶯  
轉曉光御製曰露濃緩語園花底月落高歌  
御柳陰文時詩曰西樓月落花間曲中殿燈  
殘竹裏音有御覽詔曰朕自謂得佳句也見

汝詩則亦秀句也汝宜定優劣文時奏曰御  
製優矣帝疑之曰汝其勿忌憚焉文時固辭  
不對詔責之曰汝不以實告之則他後汝所  
奏不可信用文時戰慄白曰卑句偶與聖製  
同等乎詔曰汝其誓之文時微音白曰實臣  
詩優乎言未訖而趨退帝大感之文時漸老  
而名彌著屢應具平親王之招以論文談詩  
如源順及江匡衡等亦畏敬之受業門人甚



多慶保胤其秀也。文時有二男曰雅熙曰輔昭。輔昭文才亞于父云。

文時沒後歷年少年豪客追慕首遊乘月過其舊跡吟白居易月升百尺樓一句有一老嫗出自蓬蒿之間曰今夕之遊其樂哉唯恨所吟之句與王品所曾唱其訓點不同此句意非月之升樓而人之乘月升樓也遊客異之問曰汝者為誰答曰妾是

王品家之曝衣老婢也聞者赧然而去或說

以為江朝 ○慶保胤過文時舊宅見一葉綱舊宅事

落庭吟曰鴻漸散間秋色少鯉常趨處晚

聲微 ○具平親王問保胤曰本朝詩人何

體可學保胤答曰可讀管王品集以倣之

○江匡房曰本朝父子以文章齊名者管

相子淳茂都良香子在中管文時子輔昭

而已



冬十月無品内親王郁子薨歲七十七醍醐  
帝第六女○諸殿經營成

十二月從四位上源伊陟叙正四位下賞諸  
殿經營之勞也○詔僧餘慶補法性寺座主  
慈覺門流之徒詣闕奏曰初太相國貞信公  
建法性寺以辨日法師任座主以來九代相  
繼而慈覺之門葉當之今第十代始以智證  
門人加之是慈覺之徒失望也勅答曰告檀

家檀家報曰隨勅相讓而不斷於是慈覺之  
徒一百六十人向檀越賴忠家喧訴相家不  
聽屢有爭論帝聞之激怒曰貞信公初創法  
性寺不必附慈覺一門只是撰智行兼備者  
為座主適慈覺之門多人故相次領之今餘  
慶亦有智行譽而任之何必守一門乎况喧  
爭敗德非淨侶事也下詔息百六十人之封  
職焉自茲兩門不和拒爭日滋智證之徒出



壬午  
叡山各居別院餘慶率門人住觀音院勝等  
并門人修學院勸修並門人解脫寺穆等並  
門人一乘寺餘衆百餘人猶在山上千手院  
五年春正月從三位源重光叙正三位○庚  
申兼家第催遊宴超子女御詮子梅壘女御及道  
隆道兼道長共兼家男相聚終夜戲樂逮曉  
超子憑燕机而睡良久侍女怪窺之則膚已  
冷而暝驚叫不蘇兼家大悲之乃疑其中毒

而保護皇子及詮子彌不懈自是忌女子○  
壬午皇太子冠雅信加冠詔六位以下賜爵  
一級○參議藤佐理兼勘解由長官源伊陟  
兼備中權守○詔遣藏人平恒昌登千手院  
宣者宿曰傳聞日者智證大師之徒多散逸  
經書秘文恐有紛失固加衛護因之置宿衛  
守經藏又下勅曰座主良源欲燒千手院殺  
餘慶穆等等陰謀難匿早止其機後而母悔



良源上表陳謝

二月丁亥釋奠

三月癸巳日食○癸卯立女御從四位上藤  
遵子為中宮賴忠執政年久天皇欲以遵子  
為中宮賴忠辭曰女御詮子所產皇子既三  
歲臣女無子何可居中宮哉詔曰詮子有子  
則立后之宜不為晚也先可使遵子居尊位  
是朕心也公勿辭焉賴忠拜謝故及此兼家

甚不平屢召之不朝詮子亦不歸宮故天皇  
未見皇子時人目遵子曰空腹宮○中納言  
藤濟時兼中宮大夫

夏四月壬戌朔召侍臣於宣陽殿賜酒饌左  
衛門督源重光權中納言源保光特依召侍  
焉○癸亥從四位下右少將藤光昭卒伊尹

第四子也二品內親王尊子號承香退宮依

光昭事也光昭尊子歷日尊子密額髮天

外舅也



皇聞之以秘焉乃召之入内宿侍如初

五月文章得業生高階信順對策及第信順式部

大輔成忠子 ○中宮遵子入弘徽殿其儀嚴重賜

宴群臣有女官饗祿之事

六月天皇不豫 ○左少將藤惟章右近將監

藤遠理密剃髮入愛太子山白雲寺

秋七月戊戌太宰大貳管輔正赴任天皇設

宴餞之著其侍讀之勞也

八月丁卯釋奠 ○乙亥僧奄然上表請入宋

許之奄然姓藤原五品真連子

冬十一月乙巳大内火天皇避火御中院廢

務三日 ○布恩詔於天下 ○奉幣伊勢 ○遣

使山陵 ○以修理大夫橘恒平敏行為造官

使 ○僧奄然發京赴宋諸才子作詩餞之以

贈以言為題大内記慶滋保胤作序曰夫人

之重別古今一也我朝率土之中遠則一二



千里分手之後久亦五六年書信易通不期  
鴈足繫帛之秋歸去無妨豈俟烏頭變黑之  
日乃如其臣之別君子之辭父猶遺一日三  
秋之恨又有牽衣攬淚之悲何況異域他鄉  
天涯煙水前程不知幾雲關露驛後會不道  
何春風秋月嗟呼倩思今日之遠行不似吾  
土之常別徃昔緇素非一渡海者多矣聖教  
未傳或專誠於求法之年王事靡盬或委命

於入觀之節如我師浮雲無蹤一去一來虛  
舟不繫自東自西昔仲尼之去周也仁者相  
贈以言今上人之入宋也親知各露其膽予  
是花月之一友贈此葛牧之二言堂有母儀  
莫以逗留中天之月室有師跡莫以偃息五  
臺之雲聊記斯文別淚霑紙云爾先是奄然  
作牒狀遙贈大宋青龍寺曰徃年空海大僧  
正入唐受法惠果大和尚聖教東流以降殆



垂二百載我朝入覲久絕書信難通蒼海自  
隔雖為一天之參商白法是同寧非八代之  
弟子奮然遙赴大方慕禮聖跡期於必遂理  
不可奪伏乞暫慰萬里泣政之心令得五臺  
指南之使又請慶保胤作為母修善願文曰  
佛子奮然至心合掌而白佛言奮然天祿以  
降有心渡海本朝夕停乃貢之使而不遣入  
唐間待商賈之客而得渡今遇其便欲遂此

志奮然願先參五臺山欲逢文殊之即身願  
次詣中天竺欲禮釋迦之遺跡但我罪障  
之身血肉之眼既到其土而不易况見其身  
而可難古人云縱有為大山者覆一簣以不  
正終及萬仞矣又有赴長途者投咫尺步以不  
留必屆千里焉其積功累德致誠專心者無  
事不成無願不遂奮然去難去之家鄉棄難  
棄之恩愛寄心於無知之域委身於異類之



人豈不哀哉。豈不痛哉。然猶不顧軀命。不著  
名利。渡海登山。忍寒忘苦。修行是勤。罪根漸  
滅。大慈大悲。釋迦文殊。可以憐愍。可以相迎。  
佛子。自發此願。獨恠此心。何況道云。俗云。誹  
謗盧胡者。已千萬人。弟子童子。勸誘相從者。  
纔二三輩。其謗者云。凡入唐求法之人。自宗  
者。弘法大師。天台者。傳教大師。皆是權化之  
人。希代之器也。此外之偷才名。超衆修學命。

世如佛子者。不及古人之量。猶不可天之階  
矣。定知表我朝無人也。竊以不得意人所陳  
宜然。夫非魚者。不可以知魚樂。非我者。不可  
以覺我心。奮然聊露膽於三寶。兼解嘲於衆  
人。佛子。其行不必得待綸言。縱歸何敢貪職  
任。為是斗藪。為是菩提也。若適有天命。得到  
宋朝。有人問我。是汝何人。捨本土朝。巨宋有  
何心。有何願乎。答曰。我是日本國。無才無行。



一羊僧也。為求法不來。為修行即來也。其詞如<sub>ト</sub>是。則於本朝有何<sub>ハ</sub>耻乎。彼鍾儀之遇<sub>レ</sub>繫囚也。尚<sub>ク</sub>奏楚樂。莊烏之得<sub>レ</sub>富貴也。不變<sub>セ</sub>越聲。胡馬非北風。不<sub>レ</sub>嘲越鳥。非南枝不<sub>レ</sub>巢。雖誠禽獸。猶思<sub>フ</sub>鄉土。况於人倫。豈輕<sub>シ</sub>桑梓乎。佛子心有難忍之事。如來重照見之。老母在堂。行年六十。其恩是深。不得不<sub>レ</sub>報佛子。拋母欲去。則可失<sub>フ</sub>孝行。携母將留。亦可乖宿懷。初獨思量之。

後終相談之母。曾無怨貌。既有勸心。佛子一歡。一泣。淚與言落。我母不是人世之母。是善緣之母也。若萬人緩<sub>ク</sub>頰苦心。而諫<sub>レ</sub>之。我未必從。若一親形言變色。而留<sub>レ</sub>之。我可<sub>レ</sub>何逆哉。誠勸我之佛道。寧非我之慈堂乎。佛子有男女兄弟二三人。相議曰。餘年之水菽者。汝之所<sub>レ</sub>可營。何以及<sub>レ</sub>飢寒。後生之菩提者。我之所<sub>レ</sub>為先。豈令墮<sub>レ</sub>惡趣乎。凡棄恩入無為。真實之報。



思奉圖十齋佛菩薩及彌勒文殊梵天帝釋  
像一楨奉書妙法蓮華經仁王經各一部便  
於常住寺五日十講供養演說是即為慈母  
七七日所逆修也所以圖繪此佛像者為慈  
母一月十日精進歸依所以講說此經典者  
令慈母現當植因結緣也佛子不知天加慈  
母數年全佛子餘命自宋朝還吾土再見母  
面終遭母喪又不知母者在此土而空亡子

者於他鄉而不歸唯隨宿習之所催任運命  
之自然而已嗟呼我身非我身朝露易消暮  
雲難繫我心非我心昨日為是今日為非然  
則去留難定變改難期唯願如來永拂魔事  
將報佛恩

十二月癸酉前左大臣正二位源高明薨高  
明在官之時居西宮世稱西宮左大臣西宮  
故左大臣源融之河原院也高明暇日携文



人屢遊于此。高明歷仕數朝，熟練朝廷之故實。其所纂抄有西宮記數十卷，歷代縉紳之士用為儀則。高明有二男三女，長曰經房，次曰俊賢，其長女明子，後養於女御詮子，嫁道長。號高次女，即為平親王妃也。季女嫁藤正光。○以權中納言源保光參議藤為輔為造，官使。○皇子懷仁著袴女御詮子應召，以皇子參內。天皇初見皇子，大悅，乃行著袴之禮。

宮中欣欣焉。天皇抱皇子入資子內親王舍，資子褒其玉貌，美麗曰：聖子如此，陛下何踈遠矣。天皇曰：朕豈踈哉。時勢使自然耳。留四日，詮子奉皇子歸兼家第。天皇留之不聽，乃贈玩具若干。

未癸

永觀元年春正月，御覽男踏歌。太政大臣賴忠於承香殿東庭，左大臣源雅信於桂芳坊，右大臣兼家於藤壺。大納言為光於神鳴壺。



權大納言朝光於梨壺各奏之此以後男○

興福寺賀太政大臣六十等○大納言源重

信兼按察使

二月丁未釋奠○勅檢非違使捕糺京中畿

內帶弓箭兵仗者

三月圓融院新造成詔慶讚之僧正寬朝為

導師賜封戶參議江齊光作御願文藤佐理

淨書之

夏四月庚子改元永觀詔曰唐堯之馭民也

敬雖授時而未號漢武之撫俗也初以建元

而為名自爾以來或遇休祥以開元或依災

變以革曆朕以庸虛猥守神器慎日是幾多

日計年只十五年天之未忘屢呈妖恠而相

誠德之是薄雖致兢惕而不消去年黍稷之

遇炎旱矣民戶殆無天宮室之為灰燼焉皇

居唯有地欲修又作百姓之費將廢素非一



人之居惻隱于懷寤寐難忍方今上玄之譴  
便如是中舟之謝欲奈何宜改正朔以易率  
土之聽施德政以解圓扉之寃其改天元六  
年為永觀元年大赦天下今日昧爽已前大  
辟以下罪無輕重已發覺未發覺已結正未  
結正咸皆赦除之又一度竊盜計贓三端已  
下同以赦免但犯八虐故殺謀殺私鑄錢強  
竊二盜常赦所不免者不在赦限又老人及

僧尼年百歲已上給穀四斛九十以上三斛  
八十已上二斛七十已上一斛庶幾攘餘殃  
於未萌期弊俗於有截布告遐邇令知朕意  
主者施行慶保胤  
草

秋七月戊午省試文章生賦蟋蟀待秋吟詩  
八月丁亥釋奠○已亥皇姪為尊親王敦道  
親王共冷泉  
上皇子讀御註孝經左少辨管資忠奉  
授之事畢賜宴



冬十月勅遣從五位上右兵衛佐藤實方奉幣宇佐加爵一階實方者左大臣師尹孫侍從貞時子

十一月修理大夫正四位下橘恒平任參議尋逝歲六十二○辛未讚岐國獻異鬼二身八足○天台惠心院新造成右大臣兼家設大法會

十二月左中將藤公季任參議

是年從五位上源順卒歲七十三其先出自弘仁帝帝生定賜源姓定生至有好色之癖至生攀攀生順順為人博聞強記識字屬文賦詩又長倭歌天曆年中舉名進士直學院仕歷上總權介民部少輔和泉守能登守順弟子頗多就中橘正通源為憲最顯順臨沒附其家集於為憲先是萬葉集傳于世久矣然自沙門勤操罕海造以呂波字而后人



皆赴簡便而不讀萬葉萬葉書體殆漸廢弛  
頃懼其古風之委地而以國諺為之訓點至  
今學倭歌者大率賴之頃著述太多曾作倭  
名類聚抄二十卷其序曰延長第四公主柔  
德早樹淑姿如花吞湖陽於胷陂籠山陰於  
氣岸年纔七歲初謁先帝先帝以其姿色言  
笑每事都雅特鍾愛焉即賜御府箏手教授  
其譜公主天然聰高學不再問一二年間能

究妙曲十三絃上更奏新聲自醍醐山陵雲  
愁水咽永辭魏闕之月不拂秦箏之塵時時  
慰幽閑者書畫之戲而已於是因點成蠅之  
妙殆上屏風以筆迴鸞之能亦巧垂露漸辨  
八體之字豫訪萬物之名其教曰我聞思拾  
芥者好探義實期折桂者競採文花至于倭  
名棄而不屑是故雖一百秩文館詞林三十  
卷白氏事類而徒備風月之興難決世俗之



疑適可決其疑者辨色立成揚氏漢語鈔大  
醫博士深江輔仁奉勅撰集新鈔倭名本艸  
山州負外刺史田公望日本紀私記等也然  
猶養老所傳揚說纔十部延喜所撰藥種只  
一端田氏私記一部三卷古語多載和名希  
存辨色立成十有八章與楊家說名異實同  
編錄之間頗有長短其餘漢語鈔不知何人  
撰世謂之甲書或呼為業書甲則開口褒揚

之名業是服膺誦習之義俗說兩端未詳其  
一矣又其所撰錄音義不見浮偽相交海蛸  
為蚺河魚為鱣祭樹為桺澡器為椌等是也  
汝集彼數家之善說令我臨文無所疑焉僕  
之先人幸忝公主之外戚故僕得見其草隸  
之神妙僕之老母亦陪公主之下風故僕得  
蒙其松容之教命固辭不許遂用修撰或漢  
語鈔之文或流俗人之說先舉本文正說各



附出於其注若本文未詳則直舉辨色立成  
楊氏漢語鈔日本紀私記或舉類聚國史萬  
葉集三代式等所用之假字水獸有葦鹿之  
名山鳥有稻負之號野艸之中女郎花海苔  
之彙於朗菜等是也至如於朗菜者所謂六  
書法其五曰假借本無其字依聲託事者乎  
內典梵語亦復如是非無所據故以取之或  
復有以其聲用于俗者雖非倭名既是要用

石名之磁石礬石香名之沉香棧香法師具  
之香爐錫杖畫師具之燕脂胡粉等是也或  
復有俗人知其訛謬不能改易者鮭訛為鮭  
摺讀如杉鍛冶之音誤涉鍛冶蝸蛸之名偽  
用蠅蜚等是也若此之類注加今案聊明故  
老之說略述問卷之談總而謂之欲近於俗  
便於事臨忽忘如指掌不欲異名別號義深  
旨廣有煩于披見焉上舉天地中次人物下



至艸木勅成廿卷卷中分部部中分門四十  
部二百六十八門名曰倭名類聚鈔古人有  
言街談巷說猶有可採僕雖誠淺學而所注  
緝皆出自前經舊史倭漢之書但刊謬補闕  
非才分所及內慙公主之照覽外愧賢知之  
胡廬耳延長第四公主  
未詳為何皇女

順作文見本朝文粹以其詩集不傳故其  
詩多不聞於世朗詠集略載其詩句然大

梁一聯耳只詠白四韻全存其詩曰銀河  
澄朗素秋天又見林園白露圓毛寶龜歸  
寒浪底王弘使立晚花前蘆洲月色隨潮  
滿葱嶺雲膚與雪連霜鶴沙鷗皆可愛唯  
嫌年髮漸皤然餘作可准知之

甲申二年春正月從二位藤朝光叙正二位正四

位下右中將藤道隆兼家子從四位上右中將

藤義懷伊尹第叙從三位○參議藤佐理兼



美作守

二月丁亥釋奠○參議藤公季兼播磨權守

○陰陽天文本博士兼敕倉院別當賀茂保憲

卒保憲者吉備麻呂之裔忠行子自吉備麻

呂以來兼掌陰陽天文兩道至保憲最精其

道嘗奉曆書於天曆帝而以陰陽道傳其子

光榮以天文道傳弟子安倍晴明自此兩道

相分按吉備麻呂仕孝謙天皇兼掌天文曆

數與下道真吉備同時而別一人也或以

為一人者誤也賀茂別是一種姓非賀茂社家者流也保憲有弟曰保

胤胤改姓慶滋世呼曰慶保胤自少好學以官

丈時為師文時定弟子座列以保胤為上首

以文章被重于世與源順等友善具平親王

師保胤以學文保胤嘗作池亭記略曰予於

六條以北初卜荒地築四垣開一門上擇蕭

相國窮僻之地下慕仲長統清曠之居地方

都慮十有餘畝就隆為小山遇窪穿小池池



西置小堂安彌陀池東開小閣納書籍池北  
起低屋著妻子凡屋舍十之四池水九之三  
菜園八之二芥田七之一其外綠松嶋白沙  
汀紅鯉白鷺小橋小船平生所好盡在此中  
况乎春有東岸之柳細煙嫋娜夏有北戶之  
竹清風颯然秋有西窓之月可以披書冬有  
南簷之日可以炙背予行年漸垂五旬適有  
小宅蝸安其舍虱樂其縫鷓住小枝不望鄧

林之大蛙在曲井不知滄海之寬家主職雖  
在柱下心如住山中官爵者任運命天之工  
均矣壽夭者付乾坤丘之禱久焉不樂人之  
為風鵬不樂人之為霧豹不要屈膝折腰而  
求媚於王侯將相又不要避言避色而刊蹤  
於深山幽谷在朝身暫隨王事在家心永歸  
佛那予出有青草之袍位雖卑職尚貴入有  
白紵之被暄於春潔於雪盥嗽之初參西堂



念彌陀讀法華飯食之後入東閣開書卷逢  
古賢夫漢文皇帝為異代之主以好儉約安  
人民也唐白樂天為異代之師以長詩句歸  
佛法也晉朝七賢為異代之友以身在朝志  
在隱也予遇賢主遇賢師遇賢友一日有三  
遇一生為三樂近代人世之事無一可戀人  
之為師者先貴先富不以文次不如無師人  
之為友者以勢以利不以淡交不如無友予

杜門閉戶獨吟獨詠若有餘興與兒童乘小  
船叩舷鼓棹若有餘暇呼僮僕入後園以糞  
以灌我愛吾宅不知其他應和以來世人好  
起豐屋峻宇殆至山節藻稅其費且巨千萬  
其任纜二三年古人云造者不居誠哉斯言  
予及暮齒閑起小宅取諸身量于分誠奢盛  
也上畏于天下愧于人亦猶行人之造旅宿  
老蠶之成獨繭矣其住幾時乎嗟呼聖賢之



造家也不費民不勞鬼以仁義為棟梁以禮  
法為柱礎以道德為門戶以慈愛為垣墻以  
好儉為家事以積善為家資居其中者火不  
能燒風不能倒妖不得呈災不得來鬼神不  
可窺盜賊不可犯其家自富其主是壽官位  
永保子孫相承可不慎乎保胤弟曰保章保  
章弟曰保遠共仕至文章博士保章子為政  
改慶滋為善滋叙從四位上任文章博士以

文章顯

三月乙丑東三條院火兼家所居是日天皇幸堀

河院太子遊閑院以火出近鄰故車駕草草  
還宮百官周章駭矣

秋七月大内經營成○詔兼家曰此月如例  
可覽相撲攜朕子以朝兼家稱皇子有風疾  
不應詔相撲期迫頗召兼家不得止而朝咫尺  
天顏密勅曰朕在位十六年漸倦萬機相



撲事終及來月則將退位然則東宮師踐祚  
卿外孫懷為東宮卿豫祈諸神兼家大悅而  
出語詮子第中欣然○天皇御覽相撲於堀  
川院有真髮成村者常陸國相撲也有海恒  
世者丹後國相撲也二人共強力自村上帝  
時年年來預相撲會此時恒世列左方成村  
列右方左右司擇二人角力成村辭之六七  
度不許乃出而與恒世相撲成村倒而仰恒

世橫倒其上成村早起入右方幄恒世胸骨  
折而不能起其徒扶起而去不幾而死成村  
愧其在下而自此不應相撲之召經年為寇  
被殺

傳稱恒世曾在國偶立池邊有大蛇蟠木  
根而奮長尾纏恒世脚曳之恒世堅踏不  
敢動稍久而蛇尾絕其徑一尺許恒世為  
試已力以繩較蛇尾而纏脚使十人曳之



不及蛇勢之曳又增十人猶不及焉至使  
六十人曳之與蛇勢侔衆皆驚曰恒世力  
可對百人恒世或作經賴當時每年相撲  
會群國來集者其多力可類推焉

八月從三位源保光藤為輔叙正三位嘉造  
宮之勞也○詔參議正四位下藤佐理書殿  
門額是日佐理叙從三位○甲辰天皇讓位  
於皇太子師負移居朱雀院以參議江齊光

兼朱雀院別當○詔賴忠關白萬機○尊天  
皇為太上天皇○立懷仁親王為皇太子○  
大板于建禮門

冬十月丙戌天皇即位於大極殿○納關白  
藤賴忠女謁子於承香殿為女御賴忠謂有  
立后之詔然無寵既而天皇聞式部卿親王  
為平女有姿色召納之有寵

十一月甲寅地大震○從四位上藤時光叙



正四位下。○從五位上醫博士丹波康賴撰  
醫心方三十卷獻之。康賴其先出自漢靈帝  
之裔高貴王阿智王子高貴王來本朝生志摩直  
七世至康賴醫術通神譽溢天下產丹波知  
田郡故始賜丹波宿禰姓子孫相繼與和氣  
氏交代為典藥頭世號和丹兩流

十二月勅外祖母惠子女王代明親王女伊尹室准三  
宮詔曰漢武即位臧兒遇封誠是眇代之恒

規抑亦前史之令典也朕外祖母王氏禮法  
在心閨闈垂範朕當幼日早別先妣祖母視  
朕亦猶子朕報祖母未如親往年厭世歸道  
出家為尼何以塵俗之風妄訪觀念之月授  
邑土三百戶并年爵内外官三分等聊為湯  
沐之資兼與役從之輩主者施行慶保胤草之○  
納右大將藤朝光女姚子於麗景殿為女御  
太被愛幸既而恩衰召大納言藤為光女惟



于於弘徽殿恩寵無雙經月姚子退歸其家  
○詔贈皇妣故女御從二位藤懷子皇太后  
○詔曰一人之耳不能盡聽天下一人之目  
不得廣視域中是以古之王者或問謗譽於  
途有邪必正或採曠言於市有善則行朕在  
東闈十餘年猶當少日臨北闕四五月愍親  
萬機朕粗聞前事彌欲後治頃年蒼蒼屢降  
水旱之災元元動勞土木之役倉廩已竭田

園自荒遊手浮食者多好儉處約者少書曰  
木從繩則正后從諫則聖夫人主者以納敢  
諫為先人臣者以進謹言為任彼廣德之戒  
樓船終就其安朱雲之折殿檻永令無理且  
夫國之將興也上下聚脣國之將廢也道路  
以目至如破家為國面折尸諫者是朕之願  
也於戲莫道澆季之俗誠忘身而扶之莫言  
疲極之民強勦力而濟之人<sub>和天且和民足</sub>



君可足晉平公問叔向曰國之患孰為大對  
曰大臣重祿不諫小臣畏罪不言下情不上  
通此患之大者也靖而思之誠哉斯言宜令  
公卿大夫及京官外國五位以上職居官長  
秀才明經課試及第名為儒士者各上封事  
匡朕不逮卿等自慮中心廣詢衆庶不失寡  
婦忌諱之說莫遺匹夫炙背之談凡厥國之  
利害政之得失盡露其膽以沃朕心既容不

諱之詞欲聞無隱之議主者施行  
慶保胤  
草之ヲ

續本朝通鑑卷第十五終



