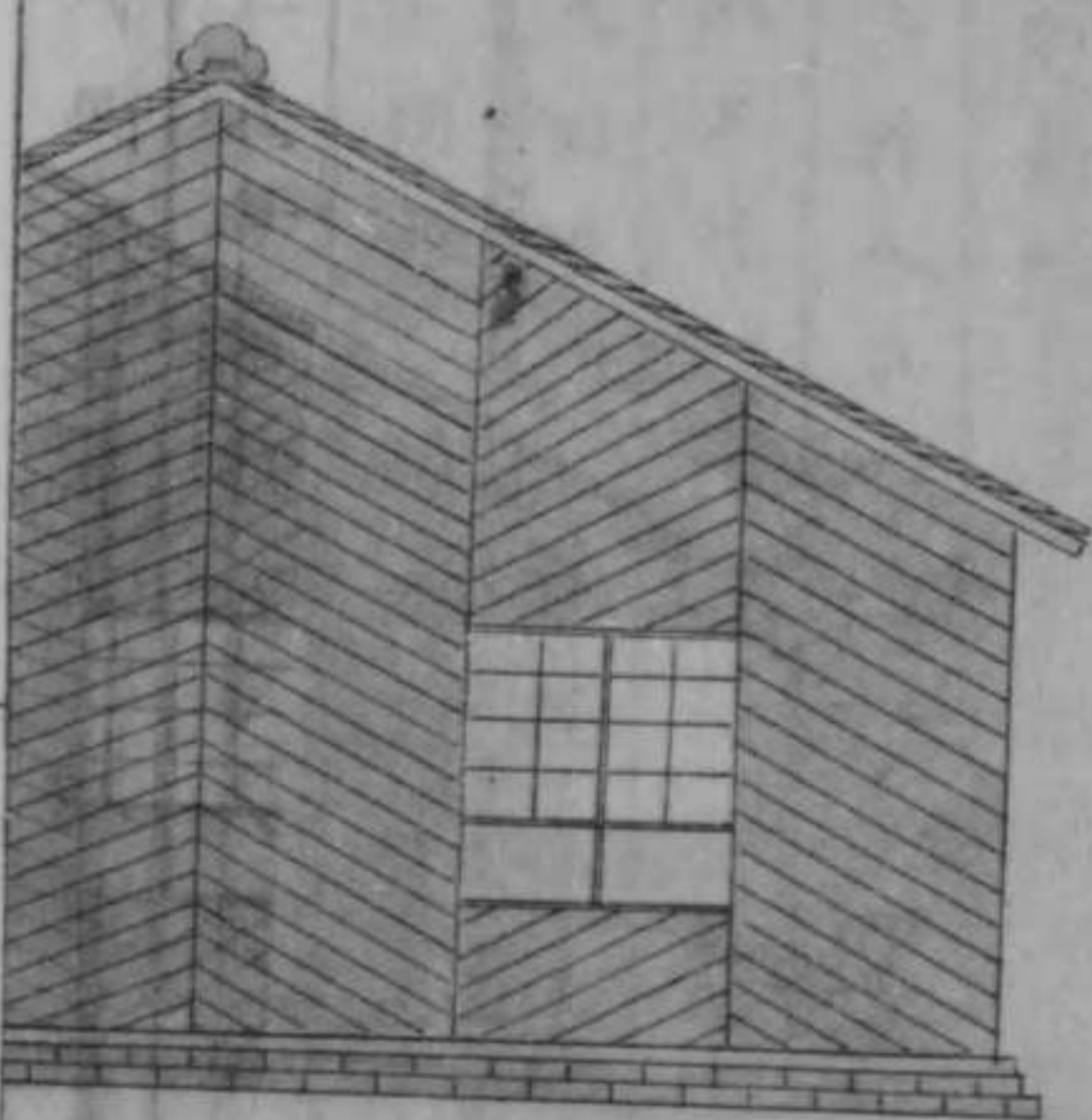
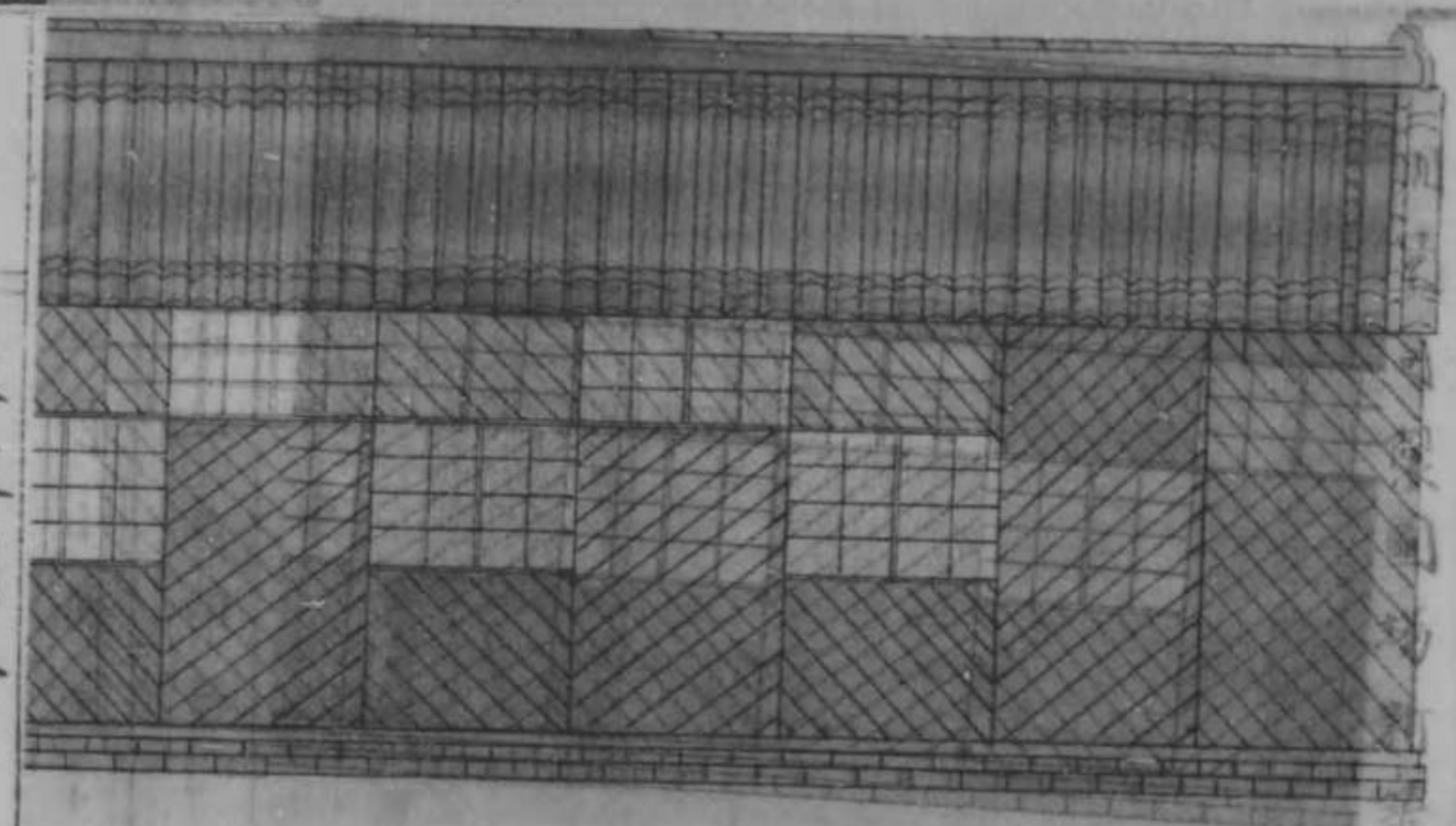


隘ニテ差間加之大坂京都府著手ノ工ハ漸々製圖手
廣相成目今在米ノ建家ニ管絳相加ハ候ノ之ニテハ
間承等共用ニ不通事業ノ進歩ニ差響候間同好邸内
明地ニ列紙圖面ノ通新築致及依之九積ヲ以テ相伺
候間御許可ノ上ハ工部省ニ於テ施行致候様御下命
相成度此段仰御次第裁候也六月十日

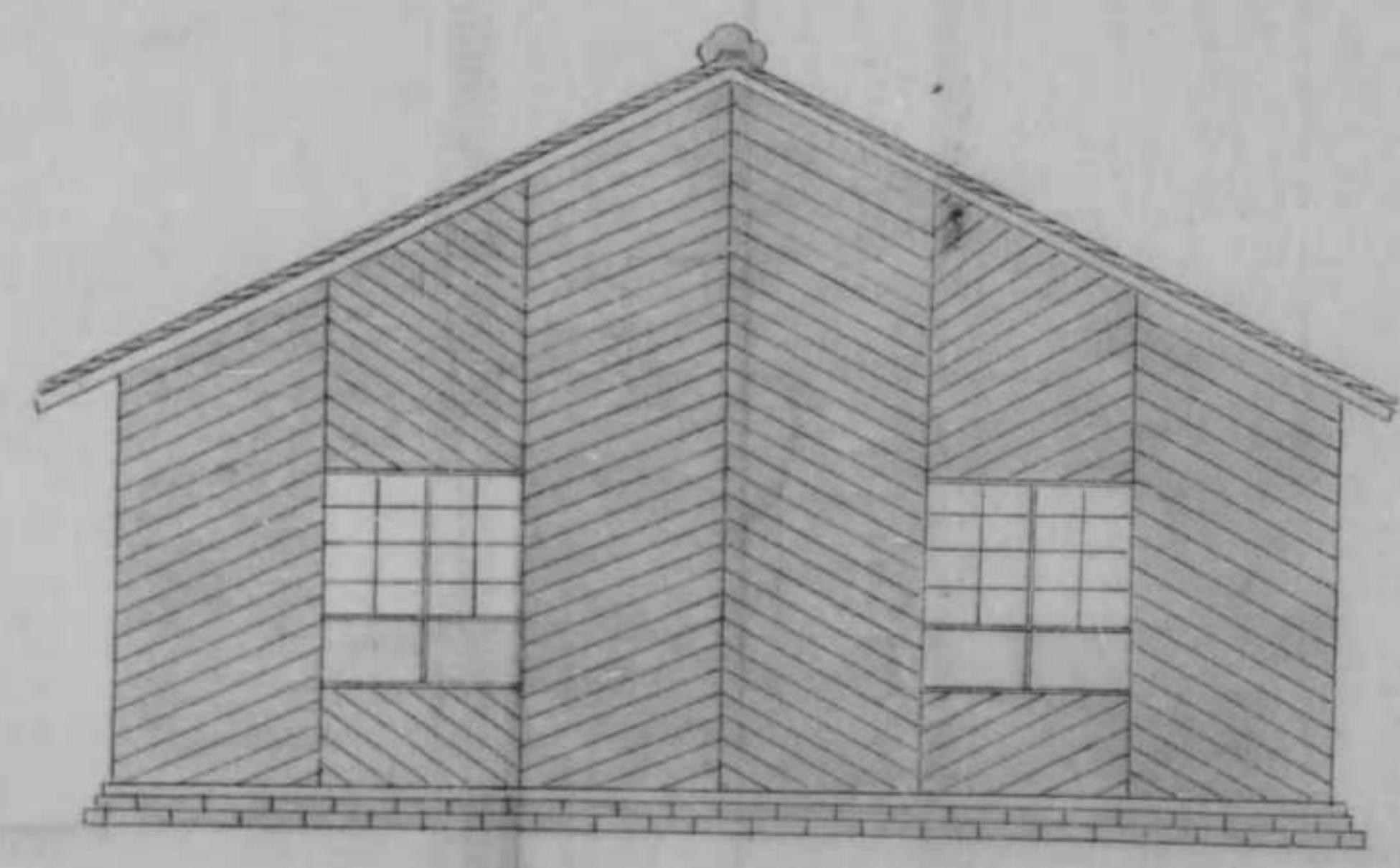
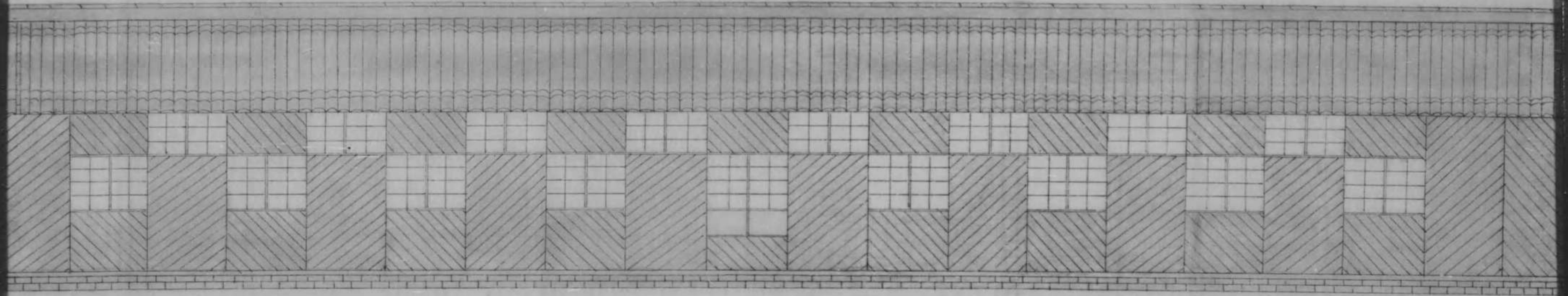
同ノ趣聞届工部省ハ相違候様同省ハ可打合事七月
工部省ニテ承調上答ノ全高二千百六十三圓八十

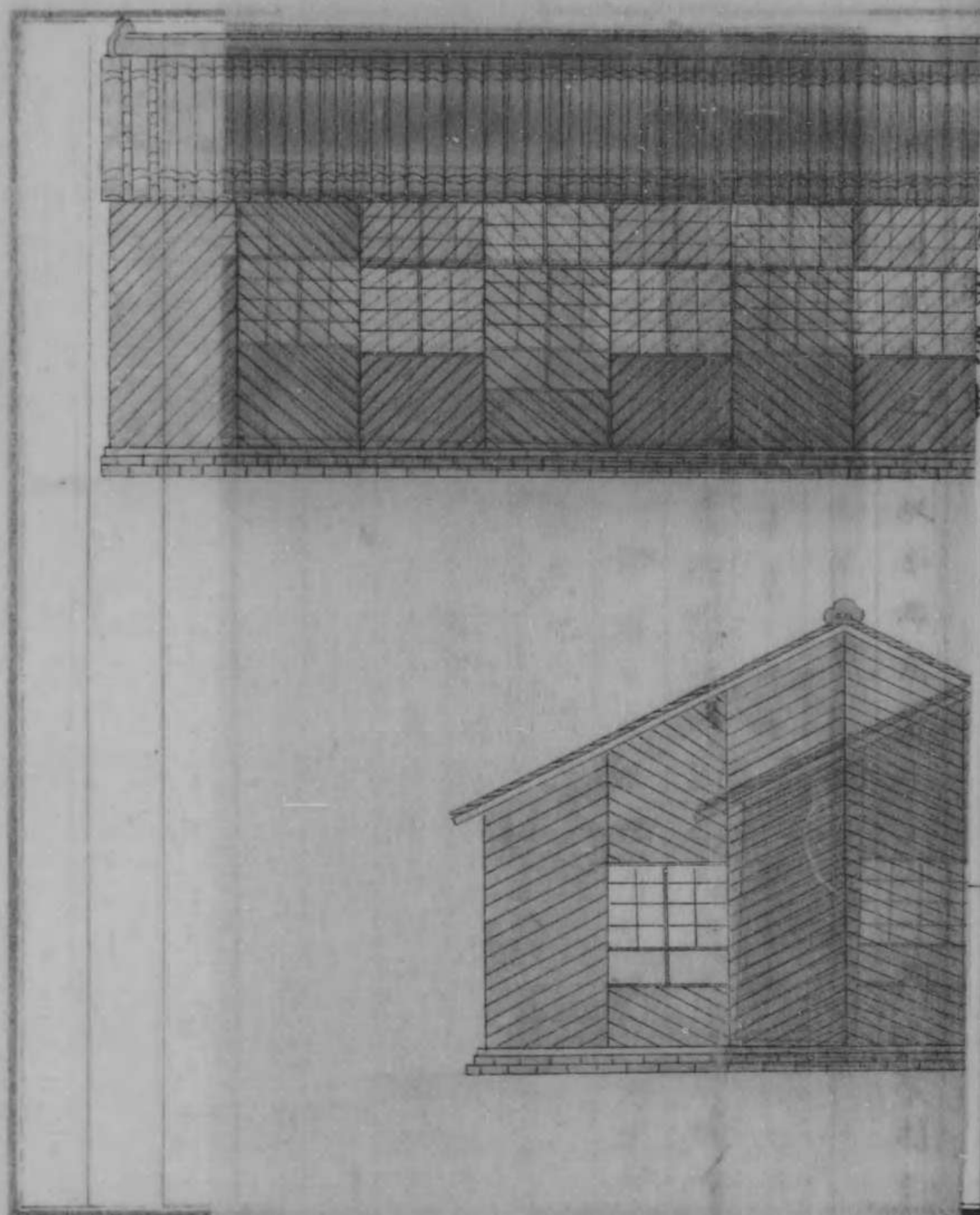
七錢

内務省回答 左記財務課宛



茶洞ノ儀ニ付御裁合ノ趣致承知候





内務省回答 左記財務課宛

測量司製圖場新築伺ノ儀ニ付御裁合ノ趣致承知候
 則入貢凡積内訳書御回レ申候間御落字有之度此段
 及御回答候也 六月十五日

製圖場新規建築凡積

一 打行二十間 条間六間 軒高一丈一尺 家材瓦葺切妻
 作リ外廻リ筋違打和蘭院レタミ青ハシキ葺リ内
 廻リ自漆喰四方六ヶ所入口 中高五尺八寸 中六尺 腰付硝子
 障子 柱付中段窓十六ヶ所 中高二尺五寸 中六尺 釣上ケ一枚
 硝子障子仕付場所北面平均レ外側通リ 中一三尺 深一尺
 丁堀別泉石砂利トモ胴突ニテ突堅ノ柱下ハ伊豆
 尺石ニ夕切ニレテ二尺毎ニ棧石ヲ入突堅ノ同石
 尺三寸小櫛キレテ式例積后付堅ノ敷梁下荷指柱

下三八四方懸掘割栗石砂利共入前同孫突堅ノ同
 石尺前蠟燭堅ニ致レ玉石一尺四寸居付堅ノ束々
 石下一尺五寸四方根切致レ割栗石切込砂利共入
 突堅ノ玉石八九寸居付土臺外側梁通共槽押五寸
 五寸角継手致レ隅々蒂付差合見付通り削リ居付
 堅ノ側柱杉押五寸角削リ上下へ蒂付間柱杉四寸
 五分角ニツ割削リ一尺五寸間ニ上下へ蒂付取立
 入口窓共上下間草杉四寸五分角左右差合軒折杉
 押五寸角口脇付削リ継手ニシテ敷梁下荷持柱六
 寸角削リ上下蒂付小屋敷梁松九太二間末口八寸
 両面付ニ杜拭ク梁狹上二重梁共松九太二間末口
 六付両面付置渡レ小屋束カ杉四寸角上下蒂付取
 立小屋貫キニラ差堅ノ棟母屋杉四寸角継手イタ

レ樽本松二寸角軒先一尺五寸削リ出レ目通り切
 込一尺五寸間ニ打付廣小舞杉大貫削リ打付裏板
 松六分軒先通り削リ外総裏板打付土居一寸四分
 足ニ葺棟折掛ケ押縁杉三寸貫繩卷三尺間ニ打付
 瓦逆杉大小割打付瓦尺面磨キ切込棧葺大棟五枚
 立懸板仕付家根漆喰踏下ケ七枚通り軒先同断鬼
 板裏込天白漆喰ニ編付ケニレテ下付ケ致レ中塗
 大洋ニテムラ直レ致レ上塗白漆喰厚サ七分付ケ
 外廻リ巾四寸五分厚六分割筋重子打付床カ大敷松九太
 二間末口四寸五分面ヲ付三尺間ニ置渡レ束カ杉
 四寸角四尺間ニ立根太松二寸角一尺五寸間ニ打
 渡レ杉板割削リ凸凹直レ張建羽ハキ板杉板割巾
 八寸削リ取付張天井廻リ縁ケ松二寸角削取付野

縁ヲ松三寸一尺五寸間ニ打付紙継板杉四分枚削
 張立鈎木同木ニテ取付半紙上張共三編飛入口入
 戸梓縁ヲ杉厚中六寸削ニ筋掘掘西洋面ヲ取隅々
 留入差合取付窓梓杉厚中六寸削リ隅々留ノ入差
 合取付兩側ノ分外面ハ頼縁杉厚中四寸削リ西洋
 面ヲ取隅々留ノ入差合硝子障子木品杉ニテ指建
 真鍮螺番ニ長サ三寸ニテ死鈎込ミ上ケ下夕落シ
 長サ八寸ニ五寸ノリ留ノ縁長八寸仕付上段窓
 梓縁ヲ杉厚中六寸削リ隅々留ノ入差合硝子障子
 螺番ニ三野取付左右ハアヲ付留ノ仕付入口硝子
 障子木品板ニテ指建硝子八枚飛膠付戸口廻リ羽
 ハキ板仕付硝子障子骨合パタドノ骨ハシキ金軒
 元通杉大貫削立ヤケンニ指建ナヤン利黒漆ニ編

逆リ鈎方鉄物ニテ拭ケ液シ堅掘六ヶ所杉大貫削
 指建同上塗ニテ鉄物ニ付取付
 六ヶ所杉板削削指建前同棟塗石階段二段長サ六
 尺踏面ヲ九寸面ヲ下九寸伊豆堅石小面ヲヲ出シ
 合口切ヒ小擲ナニ居付候事

右入賞

- 一金三十八圓ニ拾五錢 杉長二間五寸角 八十五木 但一本二付 金四十五錢
- 一金十九圓三十二錢 杉長二間四寸五分角 六十九木 但一本二付 金二十八錢
- 一金六圓七十五錢 杉長二間六寸角 九木 但一本二付 金七十五錢
- 一金四十七圓五十錢 杉長二間四寸角 百九十一木

一金拾五圓也

但一本三付
金二十五錢
杉長二間八ノ通レ
五本

一金二拾七圓七十五錢

但同上
金三圓
槽長二間五寸角
三十七本

一金三圓七十五錢

但一本二付
金七十五錢
杉長二間九太八寸
五本

一金四圓五十錢

但一本二付
金七十五錢
杉長二間半九太八寸
五本

一金拾八圓也

但一本二付
金九十錢
杉長三間九太七寸
十本

一金拾三圓三十錢

但一本二付
金一圓
杉長二間九太六寸
三十八本

一金三十圓也

但一本二付
金廿五錢
杉長二間九太四寸
百二十本

一金十貳圓也

但一本二付
金八錢
杉大貫十
百五十丁

一金五圓五十錢

但一丁二付
金五錢五厘
杉中貫十
百丁

一金七十圓也

但一東二付
金廿五錢
杉三寸貫十十二本入
三百六十束

一金百廿圓四十錢

但一收二付
金廿八錢
杉割巾尺
四百三十枚

一金六十九圓也

但一收二付
金六錢
杉六分枚巾尺
千百五十枚

一金四十六圓七十五錢

但一收二付
金六錢
杉四分枚巾尺
八百五十枚

一金拾五圓七十五錢

但一枚二付
金五錢五厘
松長二間六本三寸
三百五十本

一金四拾八圓也

但一本二付
金四錢五厘
松二間二寸角
八百本

一金貳圓廿五錢

但一本平均二付
金七錢五厘
杉大小割
三十本

一金貳百七十圓也

但一人二付
金三十七錢五厘
大工手間
七百二十人

一金二十壹圓廿五錢

但一通二付
金八錢五厘
木挽手間
二百五十通

一金九十圓也

但一人二付
金二十錢
人足
四百五十人

一金貳圓廿五錢

但一把二付
金一錢五厘
百切
五十把

一金九十貳圓也

但一本二付
金四十錢
伊豆石尺三寸角石
二百三十本

一金三十三圓六十錢

但一本二付
金廿八錢
伊豆石尺角石
百二十本

一金四圓五十錢

但一本二付
金五十五錢
王石差度尺四寸
九ツ

一金貳十四圓也

但同上
金四錢
同上八寸
六百

一金四十六圓廿錢

但一本二付
金七錢
伊豆石尺角石
六十六本

一金廿三圓六十貳錢五厘

但一本二付
金七十錢
割栗石
四坪五合

一金五十四圓廿五錢

但一坪二付
金五圓廿五錢

一金五十五圓廿五錢

但一坪二付
金七圓七十五錢

一金四十貳圓也

八石工職
但一人二付
金六十五錢

一金壹圓六十錢

土居葺柳一板
但一人二付
金廿八錢

一金八十四錢

二竹釘
但一斗二付
金廿八錢 室八十錢

一金拾圓三十五錢

棟折板
但一間二付
金四錢

家根職
但一人二付
金四十五錢

一金百八十七圓廿錢

一瓦
一万四千四百枚

一金四十四圓四十錢

但百枚二付
金一圓三十錢

一金壹圓六十錢

海土
但一荷二付
金六錢

一金壹圓五十錢

二五延釘
但一本二付
金八錢

一金壹圓也

大釘
但十本二付
金十一錢五厘 室十五錢

一金三十六圓也

銅釘金
但百目二付
金五十錢

一金百十五圓五十錢

瓦
但一人二付
金三十錢

一金四十八圓也

但一十二寸
左官手間
百二十人

一金廿二圓也

但一人二寸
百手間人足
金四十两

一金廿二圓廿錢

但一人二寸
間半硝子障子
十枚
金廿二两

一金三十四圓廿錢

但一枚二寸
高四尺五寸硝子障子
三枚
金一兩八十五两

一金三十圓也

但一枚二寸
高二尺五寸硝子障子
一枚
金七十五两

一金五圓廿五錢

但同上
ハシキ壺五十坪
職人十五人
但一人二寸
金三十五两

一金八圓也

但同上
四手間人足

一金六圓七十五錢

但同上
ハシキ
四十五瓶
但一兩二寸
金十五两

一金壹圓六十五錢

但一兩二寸
五升五合
金三十两

一金四十七錢五厘

但一兩二寸
ハケ雜巾代

一金二圓廿五錢

但一間二寸
通櫃堅櫃共
チヤン列法黒壺四十五間
金五两

一金十七圓廿八錢

但一兩二寸
桑育天井百廿坪
織敷九百六十帖
金一兩八厘

一金三圓九十錢

但一兩二寸
糊二升六升
但一兩二寸
金一兩八厘

一金七圓也

但一兩二寸
經十人

一金四圓也

但一人二付
金三十五匁
子傳職八
二十人

一金三拾圓也

但同上
金二十匁
長三寸真鍮螺香
百二十箇

一金五圓四錢

但一箇二付
金廿五匁
長一尺三寸二五寸
映上ケ普金物十八組

一金六圓七十二錢

但一組二付
金廿八匁
長八寸鉄ニラアフリ留ノ
八十四本

一金三十二錢

但一本二付
金八匁
長二寸五分鉄竿枕締
三十二組

一金六圓三十錢

但一組二付
金壹匁
斬先通槌釣ノ金物
二十四本

但一本二付
金十五匁

一金貳圓四十錢

同登越取廿鉄物
二十四本

一金七拾五錢

但一本二付
金十錢
長四寸鉄
五十丁

一金三圓七十五錢

但一丁二付
金一匁五厘
五百目釘
五百本

一金二圓三拾錢

但百本二付
金七十五匁
四百目釘
千本

一金三拾四圓也

但百本二付
金廿三匁
二五延釘
四万本

一金壹圓八拾五錢

但百本二付
金八匁五厘
大五廿釘
三千本

一金拾五圓七十五錢

但百本二付
金五匁五厘
四寸釘
四万五千本

一金貳圓廿五錢

但百本二付
金三匁五厘
中五寸釘
五千本

一金五圓也

但百本二付
金四匁五厘
三寸釘
二千本

一金三圓也

但百本二付
金二匁五厘
大二寸釘
一万五千本

一金拾貳圓也

但百本二付
金二匁
建方足代杉九太
三百本換料

一金廿五圓也

但百本二付
金四匁
下小屋諸入用

令金貳千百六拾三圓八十五錢貳厘
石ノ通候也 [令金貳千六拾三圓八十七錢

工部省回答

去六月十七日御下問相成候内務省伺測量司製圖場
新築雜貨同省上申書面金額ニテ不相當然之尤實地
ニ就十候ハ、柳増減可有之此段柳答中進候也七月
進テ本文金額異算ノ分ハ付致シ置候也
左院議將財務課主査

内務省伺測量製圖場新築儀ハ在木ノ建家間狀ニテ
實際ノ事業ニ差替候段無余儀相聞且經費ノ儀工部
省於テ取調候段不相當無之趣ニ付伺ノ通り柳允許
有之左ノ通り柳指令氏御建相成可然存候也五月十
五日