

九月十三日

六年

第三百十六號

鐵道貨物運送補則並賃錢表及追加別冊ノ通相定候
條此旨布告候事 工部

鐵道貨物運送補則

第一條 鐵道貨物運送ノ事

日本政府ハ左ノ表ニ載スル規則ニ隨ヒ定數ノ賃錢ヲ
取リ東京ノ新橋及横濱ノ鐵道ステーションノ間ニ貨
物ヲ運送スルノ文度整ヘリ尤右ノ賃錢ハ更ニ便宜ト
スルノ議アル時々政府ノ改革ニ隨フヘキ事

第二條 表ニ舉ガル貨物賃錢ノ事

賃錢表中別ニ其名ヲ舉ガル貨物ハ百斤ニ付十八錢七
釐五毛ノ賃錢ヲ取ルヘシ

第三條 託送貨物ノ事

託送ノ貨物ハ鐵道掛リニ渡ス時送ル所ノ貨物品名ヲ標記シ必ス託送ノ人一名或ハ連名又ハ其代人ニテ手記シタル送狀ヲ添ユ可シ

第四條 品名不標記貨物ノ事

託送ノ人ニテ其品名ヲ標記セサル貨物ハ百斤ニ付十八錢七厘五毛ヲ取ルヘシ

第五條 奇零斤數ノ事

何程少ナキ奇零斤數モ貨車ニテ運送スルニ於テハ都テ百斤ノ賃錢ヲ取ルヘシ

第六條 百斤以上ノ奇零斤數ノ事

貨車ニテ運送スル託送貨物百斤以上ノ奇零斤數モ前第五條ノ例ニ倣ヒ都テ其奇零ヲ百斤トシテ其賃錢ヲ

取ル可シ

第七條 運送程限アル事

貨物運送ノ賃錢ハ貨物ヲ車ニ載セ「ステーション」ヨリ「ステーション」マテ運送シテ之ヲ車ヨリ卸送ノ賃錢ニシテ貨物ヲ他所ヨリ「ステーション」マテ運ヒ又之ヲ「ステーション」ヨリ他所ニ送ルノ賃錢ヲ籠メガルナリ

第八條 賃錢前渡ノ事

鐵道ニテ貨物運送賃錢ハ都テ其發送ノ「ステーション」ニ貨物ヲ渡ス時必ス前渡ニスヘシ

第九條 請合ヲセサル事

政府ニ於テ荷物ヲ間斷ナク車送スルヲ請合ス又何レノ「ステーション」ニテモ荷物到着ノ時刻ヲ限ル事ヲ請合ス

第十條 鐵道ノ請合狀ノ事

貨物ヲ渡ス節兼テ發送ノステーションニ於テ與フル所ノ請取狀ヲ貨物請取人ニ與ヘテキ之ト引換ニ貨物ヲ受取ルヘキ事

第十一條 償還證書ノ事

鐵道ノ請取狀紛失スル時ハ政府荷渡シノ節償還證書ヲ出サシム

第十二條 貨物取扱所ノ事

貨物取扱所ハ東京ノ新橋並横濱ステーションニ於テ貨物受付ノ夕メ毎時午前七時ヨリ午後五時ニテ開クヘシ其餘ノ時間ハ決シテ貨物ノ受付ヲ成サス

第十三條 遺失並毀損物ノ事

何品ヲ論セス送貨ノ遺失或ハ毀損ニ付政府ニ對シテ

毎時ハ該クハ毎日
訛

ノ苦情ハ當テ送ル所ノステーションニ著後二十四時ノ間ヲ限リ其貨物ヲ受取ル時ニ訴フ可シ右ノ時間ヲ過レハ訴フル氏之ヲ聽サル可シ

第十四條 礦屬債錢ノ事

石油輕荷竹煉化石黏灰黏土炭燂炭砂石錢碎鐵塊石灰礦金錢道諸材沙鉅屑海草石板建築用ノ粗石或ハ精石及草皮等ノ如キ礦屬ハ百斤ニ付六錢二厘五毛ノ債錢ニテ定額四千四百八十斤ヨリ減セサル高ヲ輕車ニテ運送シ損失トモ貨主ノ責任トス否ラサレハ百斤ニ付十二錢五厘ヲ取ル可シ

第十五條 貨物ノ遲滯債ノ事

託者或ハ受託者ノ便區ニヨリ著後二十四時以上鐵道構内ニ滯ルトキハ其貨物損失トモ貨主ノ責任ニテ一

鉅屑錢ノ事

日每百斤ニ付三錢ノ遅滞賃ヲ出ス可シ

第十六條 貨車ノ遅滞賃ノ事

礦属並長尺ノ木材類ヲ載セ著後二十四時ノ間ニ受取
荷卸セサル車ハ一日每一輛ニ付二圓ノ割ニテ遅滞賃
ヲ取り又既ニ託シテ貨物ヲ載セザル車一輛ニ付一日
毎ニ二圓ノ遅滞賃ヲ取ル可シ

第十七條 木材遅滞賃ノ事

尺量ヲ以運送スル木材ノ遅滞賃一尺立方角六切レ或
ハ以下ニ付一日每六錢二厘五毛ノ遅滞賃ヲ取ル可
シ

第十八條 運送ノ貨物地名家號ヲ可記事

運送ノタメ受取ル貨物ハ都テ日本或ハ英國ノ文字ニ
テ分明ニ讀易ク届クヘキ所ノ地名家號ヲ記スヘシ若

シ豫メ此等ノ文字ヲ記サ、ル時ハ錢道掛リニテ之ヲ
記シ筆記料二錢ヲ取り送狀並錢道ノ受取狀ニ之ヲ記
載ス可シ

第十九條 エヲ受サル木材賃錢ノ事

エヲ受ケザル木材ハ一輛ノ重車載スル所ノ尺量壹尺
立方角百二十切ヨリ減セスレテ一尺立方角四十切毎
ニ七十五錢ノ割合ヲ以テ賃錢ヲ取ルヘシ若シ一尺立
方角百二十切ヨリ減スレハ一尺立方角四十切毎ニ一
圓ノ割合ヲ以テ取ルヘシ

第二十條 エヲ受タル木材板類賃錢ノ事

既ニエヲ受タル木材ハ鉋平或ハ鑿四ノ板車輪ノ縁戸
板家作用ノ板車板桶板ノ類ヲ併セテ共ニ一尺立方角
四十切毎ニ付一圓ノ割合ニテ賃錢ヲ取ル可シ

第二十一條 桶箱ノ類運送ニ付差別アル事

大艮重量ノ貨物水桶水溜大包ノ箱空桶ノ如キ車數ヲ用ユル品類ハ用ユル所ノ車一輛ニ付三圓五十錢ノ割合ニテ賃錢ヲ取ル可シ尤右ノ桶箱ノ類ノ如キ内ハ何ナリ凡滿テ候節ハ其内ニアル物品ト共ニ之ヲ量リ表ニ照シテ物品賃錢ノ割合ニテ總斤數ノ賃錢ヲ取ルヘシ而シテ一旦品物ヲ滿テ送り^ハ桶箱類ノ如キハ便利ヲ與フルタメ實有ノ斤量ヲ計リ百斤ニ付十八錢七厘五毛ノ割合ニテ賃錢ヲ取ルヘシ一物ニテ六千七百二十斤以上ノ品ハ受取運送トモ一切致サ、ルナリ

第二十二條 小舟丸木舟類賃錢ノ事

一輛ノ車ニ滿ルモノハ一圓五十錢二輛ニ跨ルモノハ三圓ノ賃錢ヲ取ル可シ

第二十三條 長キ木材其外長大ノ物品賃錢ノ事

鐵罐機關帶木機品帆檣木材類ノ運送ニ二車或ハ二車以上ノ車數ヲ要スル者或ハ右ノ外一物ニテ二車或ハ二車以上ノ車數ニ跨ルモノハ一車ニ付二圓五十錢ノ割合ニテ賃錢ヲ取ル可シ

第二十四條 飲料及ヒ油類ノ事

ビール、ビール、ポルトル、スピリット、ワイン、ノ如キ飲料及ヒ油類ハ損失トモ貨主ノ責任ニテ積ミ卸シスヘシ

第二十五條 薪運送賃ノ事

薪ハワゴント稱スル車ニテ積ミ運送スヘシ一車ニ付三圓五十錢ノ割合ニテ賃錢ヲ取ル可シ

第二十六條

馬車貨車ハ

三圓五拾錢

第二十七條

人力車ハ

二十五錢

第二十八條

牛豚羊山羊馬ハ當今運送致サ、ル事

第二十九條 損シ易キ品類取扱ノ事

衝球臺打球臺實粧ノ鳥獸或シタルマ、或シタルマ、鳥獸杖燭臺土器卯鮮魚鮮菓家具日本漆器磨キ或ハ工ヲ受ケタル大理石鮮肉首飾類樂器火簀ナキ油油紙蠟理學機械寫真器具額縁新鮮ノ食料水銀彫像菜蔬衣服或ハ其他ノ珍寶質脆キ物損シ易キ品類ヲ運送スル時其品柄並價高等ヲ明白ニ記載スル一モナク又ハ錢道掛ノ荷物取扱主任ノ者安著請合ノ増賃ヲ受取ル一ナケレハ政府ニ

於テハ一切損失ニ關係セサル事略則十三個條ニ載スルカ如シ

但シ右品類ヲ外ノ包ニ箱等ニ詰合セアルモノモ右ニ全シキ事

第三十條 蠶卵紙運送ノ事

蠶卵紙ハ壹斤ニ付三錢ノ割合ニテ運送スヘシ然レモ十斤以下ノ賃錢ニ下ルトキハ運送致サス尤モ損失ニ關係ナシ

第三十一條 客車ニテ貨物運送ノ事

客車ニテ運送スル夕ノ受取ル所ノ貨物其規則章程ニ隨テ運送シ旅客ノ取扱所ニテ辦理シ東京新橋ヨリ横浜迄全路ハ三十斤以下ニ付二十五錢ノ割合ニテ賃錢ヲ取ル可シ半途ノステーションヨリ或ハ半途ステーション

レヨンマテノ運送ハ「フリツキワ」列車ノ末ニアリ車ヲ備タル餘地ノ有無ニ依リ貨物ヲ受取三十斤或ハ以下ニ付十二錢五厘ノ割合ニテ貨錢ヲ取ル可シ

貨錢表

イ

色玻璃器 洋名 エナメルドウエール

量目百斤有但百六十斤目壹斤十八錢七厘五毛

絲 十二錢五厘

無花菓 乾タル 十八錢七厘五毛

インテイヤルブル 十二錢五厘

全貨物 十八錢七厘五毛

硫黃 十二錢五厘

碓 全

衣服 十八錢七厘五毛

石灰 六錢二厘五毛

石 エラ受ケタルモエツ受ケサルモ建築用 全

石 碑其他ノタルモ切磨 十八錢七厘五毛

鑄物類 條則ヲ見ヨ 十二錢五厘

ロ

鑪缸 十二錢五厘

銅線 全

蜂蜜 十八錢七厘五厘

針 全

針 全

張拔細工 増賃ヲ掛ハサレハ損失ニ關係ナキ

針線 十二錢五厘

版並 = 印書器具

番餅

全

鋼

全

巴旦杏

全

羽毛

全

花肉豆蔻

全

鼻烟

十八錢七厘五毛

花毛毯

全

苞木並 = 植木

全

白石脂

洋名フルルスヲルス

十二錢五厘

馬車

條則ヲ見ヨ

全

馬車ノ裝具並 = 鞍

十八錢七厘五毛

馬車人力車ノ長柄

十二錢五厘

及物

全

ハスノ蓆

全

二

薰料

増價ヲ拂ハサレハ損失ノ關係ナキ

十八錢七厘五毛

魚膠

洋名セラライン

全

大蒜

十二錢五厘

膠

全

膠錫罐入り

全

鮮肉

増價ヲ拂ハサレハ損失ノ關係ナキ

十八錢七厘五毛

肉豆蔻

全

荷物

表中別ニ名ヲ擧ガセル

全

荷物

貨主ニテ附テ記サル

全

ホ

彫像 増償ヲ拂ハサレハ
損失ニ関係ナキ 全 十八錢七厘五毛

彫物 全 全

盆 全 全

ホルトル桶詰 増償ヲ拂ハサレハ
損失ニ関係ナキ 全 十二錢五厘

全 疵詰メ 十八錢七厘五毛

砲彈 袋入り尺 十二錢五厘

帽子類 増償ヲ拂ハサレハ
損失ニ関係ナキ 十八錢七厘五毛

砲車 全 十二錢五厘

砲銃 全 全

鈕鈎 全 十八錢七厘五毛

ホツターシ 全 十二錢五厘

骨 全 全

箒並ニ毛掃 全 全

木履 全 十八錢七厘五毛

補藥 疵詰メ 十二錢五厘

乾魚鹽魚 全 十八錢七厘五毛

帆布 ト 全

砥石 全 十二錢五厘

鳥 操得ノモノ
増償ヲ拂ハサレハ
損失ニ関係ナキ 十八錢七厘五毛

道具 全 十二錢五厘

玉蜀 黍ノ皮ヲ去リタルモノ 全

亞鉛 全 全

亞鉛ノ鑛 全 六錢二厘五毛

橙汁 疵詰メ
増償ヲ拂ハサレハ
損失ニ関係ナキ 十八錢七厘五毛

糖水 全 十二錢五厘

時計 袖時計 掛時計 増賃ヲ拂ハサレハ 十八錢七厘五毛

土器 全 全

燈臺 全 全

縮緬 千 十八錢七厘五毛

茶 全 全

茶包ノ鉛 十二錢五厘

林檎酒 桶詰メ 増賃ヲ拂ハサレハ 十二錢五厘

全 瓶詰メ 増賃ヲ拂ハサレハ 十八錢七厘五毛

理學ノ諸器 増賃ヲ拂ハサレハ 全

又 増賃ヲ拂ハサレハ 十八錢七厘五毛

繡物 全

又 十八錢七厘五毛

縫物機具 全

漆物 日本製 増賃ヲ拂ハサレハ 全

糖 十二錢五厘

布屑 全

ヲ

桶 大体重量貨物ノ部ヲ見ヨ

帶木 長キ木材ノ條則ツ見ヨ

ワ

ワイン 桶詰メ 増賃ヲ拂ハサレハ 十二錢五厘

全 瓶詰メ 増賃ヲ拂ハサレハ 十八錢七厘五毛

綿屑 十二錢五厘

綿絹麻類織物ノ箱 十八錢七厘五毛

カ

貝殼

十二錢五厘

海草

六錢二厘五毛

海綿

十八錢七厘五毛

鍛冶道具

十二錢五厘

鍛冶ノ鞆

全

標牌

全

甘草

全

寒天

十八錢七厘五毛

輕石

十二錢五厘

輕荷

六錢二厘五毛

カルボソクアスイツド 漆板キ用

十二錢五厘

皮

全

皮類

全

瓦 各種

全

枯草菅草

藏マアル貨車而已ニテ運送シ
一車ニ付 但一車ニ滿サレテ貨車ノ貨車ニ
猶全シ

全

鐘 各種

全

鐘ノ地金

全

金ノ器物

真鍮 銅ノ器
皿 鏡ノ類

全

空箱

大体重量貨物ノ部ヲ見ヨ

賀蘭米

洋名
ユチニール

十八錢七厘五毛

鏟

全

空靴

増賃ヲ拂ハサレハ
損失ニ関係ナキ

十二錢五厘

傘

外國産

十八錢七厘五毛

空載ノ物

大体重量貨物ノ部ヲ見ヨ

芥子

十八錢七厘五毛

家具

常用

増賃ヲ拂ハサレハ
損失ニ関係ナキ

全

額縁

全

全

樂器

全

三十一錢二厘五毛

鐘

餘則ヲ見ヨ

罐板

十二錢五厘

自鳴鐘

増賃ヲ拂ハサレハ
損失ニ關係ナキ

十八錢七厘五毛

藍

十二錢五厘

飾物

増賃ヲ拂ハサレハ
損失ニ關係ナキ

十八錢七厘五毛

蠟

全

首飾

増賃ヲ拂ハサレハ
損失ニ關係ナキ

全

紙

文房用外國産

全

全 國産

十二錢五厘

ヨ

搓絲 綿麻毛

十八錢七厘五毛

羊皮紙

全

夕

大砲ノ彈丸

十二錢五厘

大理石

磨キタルモノ
エラ受ケタル
増賃ヲ拂ハサレハ
損失ニ關係ナキ

十八錢七厘五毛

大理石

エラ受ケサルモノ

六錢二厘五毛

烟草

製造シタル

十八錢七厘五毛

烟葉

十二錢五厘

煖爐及鐵物

全

反物

十八錢七厘五毛

竈

木錢

十二錢五毛

種

各種

全

彈丸

袋及ニ箱入

全

撞球及打球臺

増賃ヲ拂ハサレハ
損失ニ關係ナキ

十八錢七厘五毛

卵

全

十二錢五厘

竹

一車三噸

六錢二厘五毛

全

一車二噸

十二錢五厘

薪

條別ヲ見ヨ

六錢二厘五毛

旅具

十八錢七厘五毛

夕ヒオーカ

十二錢五厘

足袋脚半ノ類

綿毛縮

十八錢七厘五毛

蠶卵紙

條別ヲ見ヨ

煉化石

常用

六錢二厘五毛

全

廢物用

十二錢五厘

全

防火ノ堅度

六錢二厘五毛

連枝燭臺

増價ヲ拂ハサレハ
損失ニ關係ナキ

十八錢七厘五毛

レモナード

瓶或ハサイ
フラン詰 全

全

ソ

蘇木

十二錢五厘

ソルフェートヲフコツアル
ソルフェートヲフアイロン

全

象牙

十八錢七厘五毛

ソーダ

十二錢五厘

ソーダ水

瓶或ハサイ
フラン詰 増價ヲ拂ハサレハ
損失ニ關係ナキ

十八錢七厘五毛

ソーダ水空瓶

全

十二錢五厘

測量器具

十八錢七厘五毛

染料

全

染料ノ木

十二錢五厘

漆抜ノ水及ヒ粉

全

粗紙並紙屑

全

ツ

槌

十二錢五厘

釣瓶

全

綱

全

草皮

六錢二厘五毛

杖

十二錢五厘

ネ

黏灰

六錢二厘五毛

黏土

全

寐床

十八錢七厘五毛

煉玉玻璃

増價ヲ拂ハサレハ
損失ニ関係ナキ

全

葱菜

全

ナ

繩

十二錢五厘

長沓並沓

十八錢七厘五毛

鉛塊板筒

十二錢五厘

全赤印

全

鉛筆通常黒鉛製

全

鮮魚増價ヲ拂ハサレハ
損失ニ関係ナキ

二十五錢

鮮新ノ食物全

十八錢七厘五毛

滑皮

十二錢五厘

ラ

臘干

十八錢七厘五毛

ラツクダイ及ヒセル

十二錢五厘

ラツクスティツク

十八錢七厘五毛

蠟燭脂油並蠟

全

加正類典

羅紗

全

ム

羅氈

全

鞭

十八錢七厘五毛

馬杏

十二錢五厘

麥粉

全

麥酒

樽詰

増質ヲ拂ハサレハ損夫ニ關係ナキ

全

十八錢七厘五毛

全

瓶詰

全

莞蓆類

通常

十二錢五厘

無名ノ包

十八錢七厘五毛

ウ

漆

十二錢五厘

漆墨

十八錢七厘五毛

植物並苞木

全

牛肉豚肉

樽詰

十二錢五厘

牛ノ飼

調ヒタル

全

槳

十二錢五厘

農具

全

鋸屑

六錢二厘五毛

黒鉛

十二錢五厘

塞口木

十八錢七厘五毛

軍裝行李

彈藥ヲ除ク

全

車輪

エヲ受タル木材ノ條則チ見ヨ

加正類典

改正類冊

車軸車輪並車輪ノ鐵箍

全 十二錢五厘

鐵

臥具

全 十八錢七厘五毛

外科道具

塊鏡鑛鏡

全 六錢二厘五毛

火器

菓子

全 十二錢五厘

糕餅

貨車

全 十八錢七厘五毛

菓物

菓

全 十二錢五厘

全 乾キタルモノ 外國産

全 十八錢七厘五毛

全 漬タルモノ

全 十二錢五厘

全 條則ヲ見ヨ

全 國産

全 榑及ヒ箱詰

全

全

全

全

全

全

全

全

全

全

全

全

全

全

全

全

全

加正類典

香料

全

蔬菜

増賃ヲ持ハサレハ
損失ニ関係ナキ

十二錢五厘

椰子

全

椰子ノ殼

全

椰子ノ繩料繩並絲

全

銚

全

マ

丸木丹

條則ヲ見ヨ

十二錢五厘

松脂

洋名ロースイン

全

澁

洋名タル

十二錢五厘

卷紫

十八錢七厘五毛

豆

十二錢五厘

卷烟草

毛髮

十二錢五厘

ケ

毛皮

十八錢七厘五毛

毛製ノ物

全

フ

フハウイナ

十二錢五厘

文具 各種

十八錢七厘五毛

古錢錢碎

六錢二厘五毛

燂炭

全

豚肉

十二錢五厘

豚油

全

武器

刀劍玉袋類

十八錢七厘五毛

袋

十二錢五厘

大收頭典

小織

十八錢七厘五毛

フエンドル

全

コ

粉

十二錢五厘

琥珀

十八錢七厘五毛

嬰兒ヲ載スル車

全

金剛沙

十二錢五厘

氷

増質ヲ掃ハサレハ
損失ニ関係ナキ

三十一錢二厘五毛

黄耆末

十二錢五厘

コーヒー

全

ゴツタベルチヤ

全

行李

十八錢七厘五毛

鑛金

六錢二厘五毛

鉛筆

十八錢七厘五毛

礦水

増質ヲ拂ハサレハ
損失ニ関係ナキ

全

穀物

十二錢五厘

肥ヤシ

人作調合ノモノ

六錢二厘五毛

小舟

條則ヲ見ヨ

テ

電信器具

十二錢五厘

轉車臺

全

鐵

製造シタル

全

鐵匣

全

鐵道ノ線釘枕

六錢二厘五毛

鐵道諸材

木ノ線床ヲ除ク

全

鐵帶

車用

十二錢五厘

鐵鎖

鐵器

鐵ノ水溜

大体重量貨物ノ部ヲ見ヨ

鐵ノ線枕

錢道用

手袋

手遊

ア

藍 箱入り

アンチモニー

銅 製造シタル

鑛銅

扇

亞麻仁

全

全

六錢二厘五毛

十八錢七厘五毛

全

十二錢五厘

十八錢七厘五毛

十二錢五厘

六錢二厘五毛

十八錢七厘五毛

十二錢五厘

油

火燄ナキ 増量ヲ拂ハサレハ 損失ニ関係ナキ

全

油布

全

油紙

増量ヲ拂ハサレハ 損失ニ関係ナキ

十八錢七厘五毛

油槽

十二錢五厘

油店ノ貯品

十八錢七厘五毛

麻

十二錢五厘

麻布

十八錢七厘五毛

麻屑

十二錢五厘

アスイツト 藥用

全

サ

砂糖

桶裝入り

十二錢五厘

砂糖ノ塊

十八錢七厘五毛

甘蔗

十二錢五厘

甘蔗其他藤藜竹類杖材

雜物ノ包ミ

全

十八錢七厘五毛

板

印花布

織物ノ部ヲ見ヨ

十二錢五厘

酒

増賃ヲ拂ハサレハ
損失ニ關係ナキ

十二錢五厘

サフラン

十八錢七厘五毛

キ

樹並苞木

十八錢七厘五毛

生絲繰絲繭

全

絹 製造シタル

全

絹綿麻類織物ノ依箱包等

全

金屬及鑄物 條則ヲ見ヨ

十二錢五厘

生綿

全

機械

條則ヲ見ヨ

姜黃

全

生蠟

全

樹皮

全

木材

條則ヲ見ヨ

木細工 飾リ用

十八錢七厘五毛

牛油餅 洋名キース

全

煙管

十二錢五厘

工

油煙

十二錢五厘

鍍金ノ品物

増賃ヲ拂ハサレハ
損失ニ關係ナキ

十八錢七厘五毛

明礬

十二錢五厘

味噌

全

蜜柑

水銀

十八錢七厘五毛

水瀝

全

椎茸

十二錢五厘

真鍮並真鍮線

全

人力車

鹽

十二錢五厘

鹽肉及ヒ臘干

十八錢七厘五毛

鹽漬ケノ食物

十二錢五厘

雌黃

全

醬油

全

生姜

全

全漬ケタル

十八錢七厘五毛

樟腦

全

硝石

十二錢五厘

錠

全

松香 洋名ニフチ

全

諸色

十八錢七厘五毛

書籍

全

實狐ノ鳥獸

全

支那蓆

全

支那陶器

全

精ケ大麥

全

砂穀米

十二錢五厘

寫真ノ諸器

増賃ヲ拂ハサレハ
損失ニ關係ナキ

十八錢七厘五毛

砂磧

六錢二厘五毛

敷物

十八錢七厘五毛

樹膠

洋名ゴム

十二錢五厘

欵紋鏡

全

シユート

全

獸脂

洋名タルロ

全

獸脂

洋名グリース

全

工

豌豆

十二錢五厘

丹青家ノ諸具

全

畫圖

増賃ヲ拂ハサレハ
損失ニ關係ナキ

十八錢七厘五毛

繪圖地圖

全

繪ノ具

十二錢五厘

顏料

全

エーレットミネラルワトリル

増賃ヲ拂ハサレハ
損失ニ關係ナキ

十八錢七厘五毛

ヒ

玻璃板

増賃ヲ拂ハサレハ
損失ニ關係ナキ

二十五錢

玻璃鏡

全

三十一錢二厘五毛

玻璃器

全

十八錢七厘五毛

玻璃薄板

全

全

玻璃ノ屑

六錢二厘五毛

ヒール桶詰

増賃ヲ拂ハサレハ
損失ニ關係ナキ

十二錢五厘

ビール瓶詰

十八錢七厘五毛

瓶箱及桶入り

全

蹄及角

十二錢五厘

平石

六錢二厘五毛

觴舌 各種

十八錢七厘五毛

紐

全

全

全

紐平打 綿絹毛

全

ヒスキット

全

毛

毛毯

十二錢五厘

毛氈

十八錢七厘五毛

藥牙及粉

十二錢五厘

玩物

十八錢七厘五毛

木綿 製造シタル

全

粗並米 重車ニテ

十二錢五厘

セ

瀬戸物包ミ

十八錢七厘五毛

銚

十二錢五厘

線床 十九條六條ヲ見ヨ

セルラツク

十二錢五厘

石板 屋蓋用

六錢二厘五毛

全 學校用

十八錢七厘五毛

石炭

六錢二厘五毛

石鹼

十二錢五厘

石腦油 洋名ビラエメン

全

石膏

十八錢七厘五毛

石油 洋名アスファルト

六錢二厘五毛

ス

醋

十二錢五厘

スイリゲートオフソーダ

全

沙

六錢二厘五毛

ステイツクラック

十八錢七厘五毛

炭

十二錢五厘

スヒリット桶詰 増賃ヲ拂ハサレハ
損失ニ關係ナキ

全

全

十八錢七厘五毛

錫鐵

全

錫器錫塊錫板

十二錢五厘

一火災内變ヨリ起ル損失ニ關係ナキ事

一諸貨物ニ付政府ニテ損失ノ關係ハ送り届ク可キ地

ニ貨物ノ著後二十四時ヲ過ル時ハ既ニ消工終ル事

トシ其後ノ損失ハ貨主ノ責任タル可シ且政府ニテ
貨物ヲ倉庫ニ入ル、丁アル時モ損失都テ貨主ノ負
任タル可シ政府ノ代吏ノ受取印書ナキ貨物ハ何品
ヲ論セス政府ニテ一切損失ニ關係ナキ事

鐵道貨物運送補則條中改正並追加

改正

第十四條中定額四千四百八十斤ヲ改正シテ更ニ五千
四十斤ト為ス

第三十條蠶卵紙八十斤ニ付五錢ノ割合ヲ以テ損失ト
モ貨主ノ責任ニテ運送スヘシ但端斤ハ都テ十斤ノ債
錢ヲ受取ルヘシ

追加

第十八條中筆記料二錢ヲ取ル上ニ「一箱毎ニ」ノ四字ヲ

改正類典

一箱毎ニ

加フ

第三十二條

荷物ノ造リ方及ヒ記號宛名等不適當ニシテ之カ為メ
損失ニ陥リ或ハ荷物ノ内ニテ種々ノ物品互ニ動揺衝
摩シ又ハ他物ト衝突シテ之カ為メ損害ニ歸シ或ハ樽類
ノ輪蹄リ惡ク又ハ體質惡シテ其漏洩ヨリ起ル損失或
ハ蒸沸ヨリ起ル損失等ハ政府ニテ一切關係セサルヘ
シ

第三十三條

エヲ受タル金銀或ハエヲ受サル金銀寶石珠玉玩物類
為替切手約定証書為替會社通用券金札金銀請取拂証
書郵便切手繪圖書附類及婦人ノ飾衣等八十斤ニ付五
錢ノ割合ニテ運送スヘシ尤モ增賃錢ヲ拂フニ非サレ

ハ政府ニ於テ一切損失ニ關係セサルト略則第十三條
ニ載ルカ如シ

但シ端斤ハ都テ十斤ノ債錢ヲ受取ルヘシ

一 補藥

瓶詰

追加

增賃ヲ拂ハサルハ損失ニ關係ナキト

一 ワイン

瓶詰

全

一 測量器械

全

一 外科道具

全

一 スピリット

瓶詰

全

金銀其他高價ノ物品ニ付テノ增賃ハ當分ノ内左ノ
割合ヲ取ル可シ

一 荷主申立ノ價位貳百圓以下ノ荷物ハ貳拾錢ヲ取ル
可シ

一 全千圓以下ハ百圓コトニ拾錢ヲ取り千圓以上ハ百

圖ヲトニ五錢ヲ取ル可シ

一貳拾錢以下ニ下ル増賃ハ受取ラサル事

工部省伺

東京横濱間ノ錢道荷物運送ノ支度相整候ニ付補則
 並賃錢表別冊ノ通御布告相成度尤金銀運輸ノ車相
 整候ハ、賃錢等取調尚可相同候ニ共支送ノ處ハ金
 銀其外貴重品物ニ付増賃ノ儀ハ物價ノ五厘ヲ目的
 ニイタシ斟酌適宜ニ取計申度且金銀ニ至リテハ千
 兩以上ハ送主ノ望ニ依リ着主人差出候時ハ其人ニ
 限り無賃錢ニテ乗車為致可申ト存候依之別冊相添
 此段相同候也 六月二十五日 工部
 伺之通候條 其省ニ捺印刷製本ノ上一千二百部可
 差出事 七月十九日

工部省ヨリ回答 法制課充

汽車荷物運送賃金ノ儀ニ付伺書差出置候處右賃金
 ハ當不當ノ儀ハ無之哉云々御直談ノ趣ハ當者才イ
 テ不相當ノ儀無之儀ト評議致シ候ニ付為念申進置
 候也 七月五日 工部

法制課議按

別紙工部省上申錢道荷物運輸補則ノ儀別段差支ニ
 無之且全省於テモ御備洋人等審議ノ上相定候趣吉
 并大丞ヨリ申出モ有之旁伺ノ通公布相成可然存候
 依テ御指令按公布按共左ノ通り調査仰高裁候也 七月
 十五日 工部

工部省伺

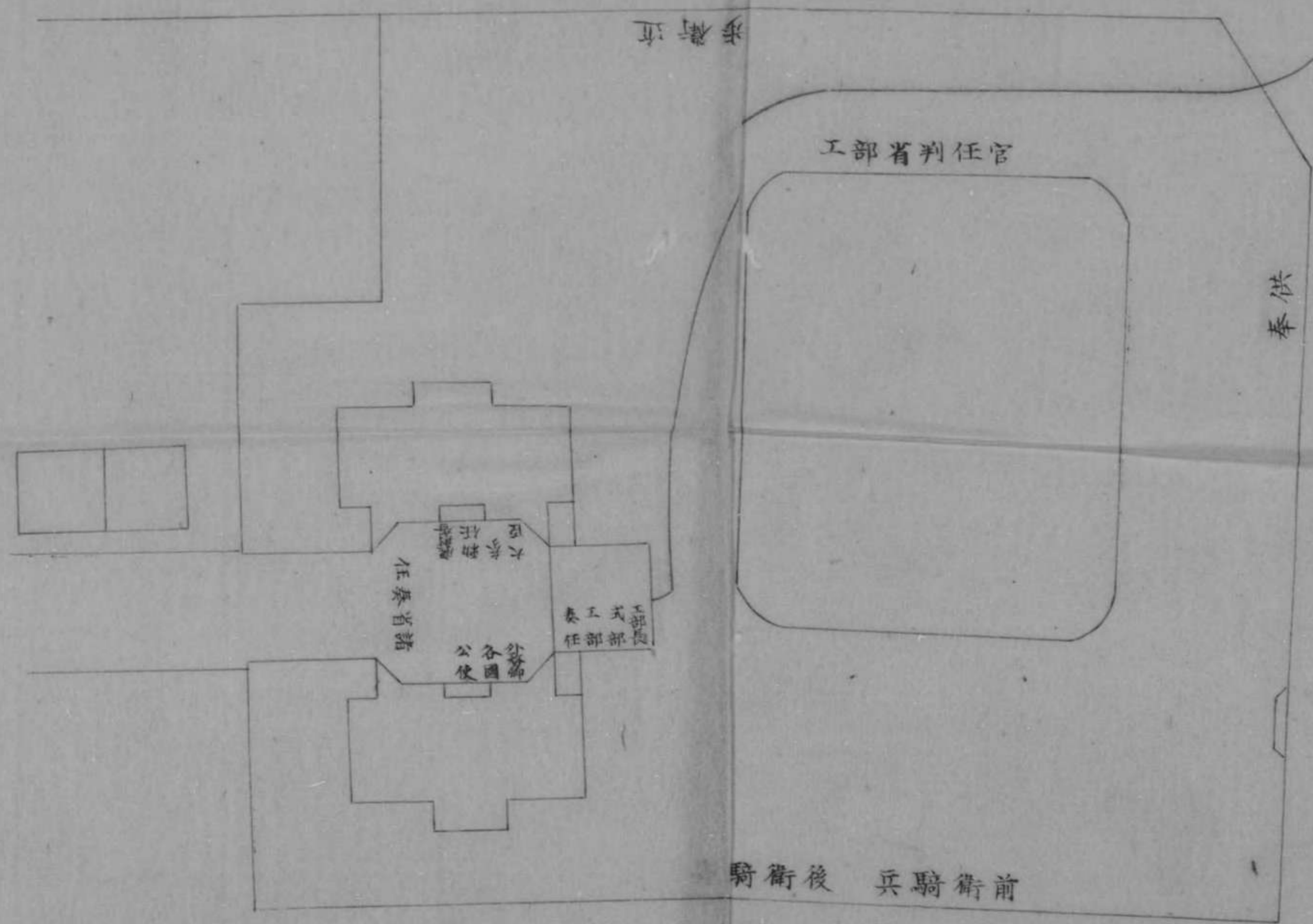
東京横濱間ノ錢道貨物運送補則共賃錢表先般伺濟

相成候處誤脱ノ原有之儀ニ付再三改正別冊ノ通り
上木致シ候方ハ其時々可相伺答ニ候ハ共大体ニ関
シ儀儀ト違ヒ誤脱改正ノ儀ニ付直ニ製本イタシ候
依テ各一千五百部充御布告按相添差進申候間御布
告相成候様致シ度此段申進候也九月十二日
工部
追テ本文荷車運輸ノ儀來ル十五日ヨリ相聞キ候
間諸省府縣ハ當省ヨリ可相達候間此段御届申
進候也

工部省布達

正院第三百拾六號ヲ以御布告相成候鐵道荷物運輸
明十五日ヨリ致開業候条為心得此旨相達候事六年
九月
十四日

新橋鐵道館還幸御休息後御帰輦之圖



新橋
鐵道館還幸後圖

前
後
兵
兵

奉
草
馬

御
宮大臣

参議
其外

勅任

勅任

廣府
香問詰

工部長式部

侍從長 侍從 参議 参議

御步宮

大臣

鐵道頭式部

侍從長 侍從 参議 外國公使

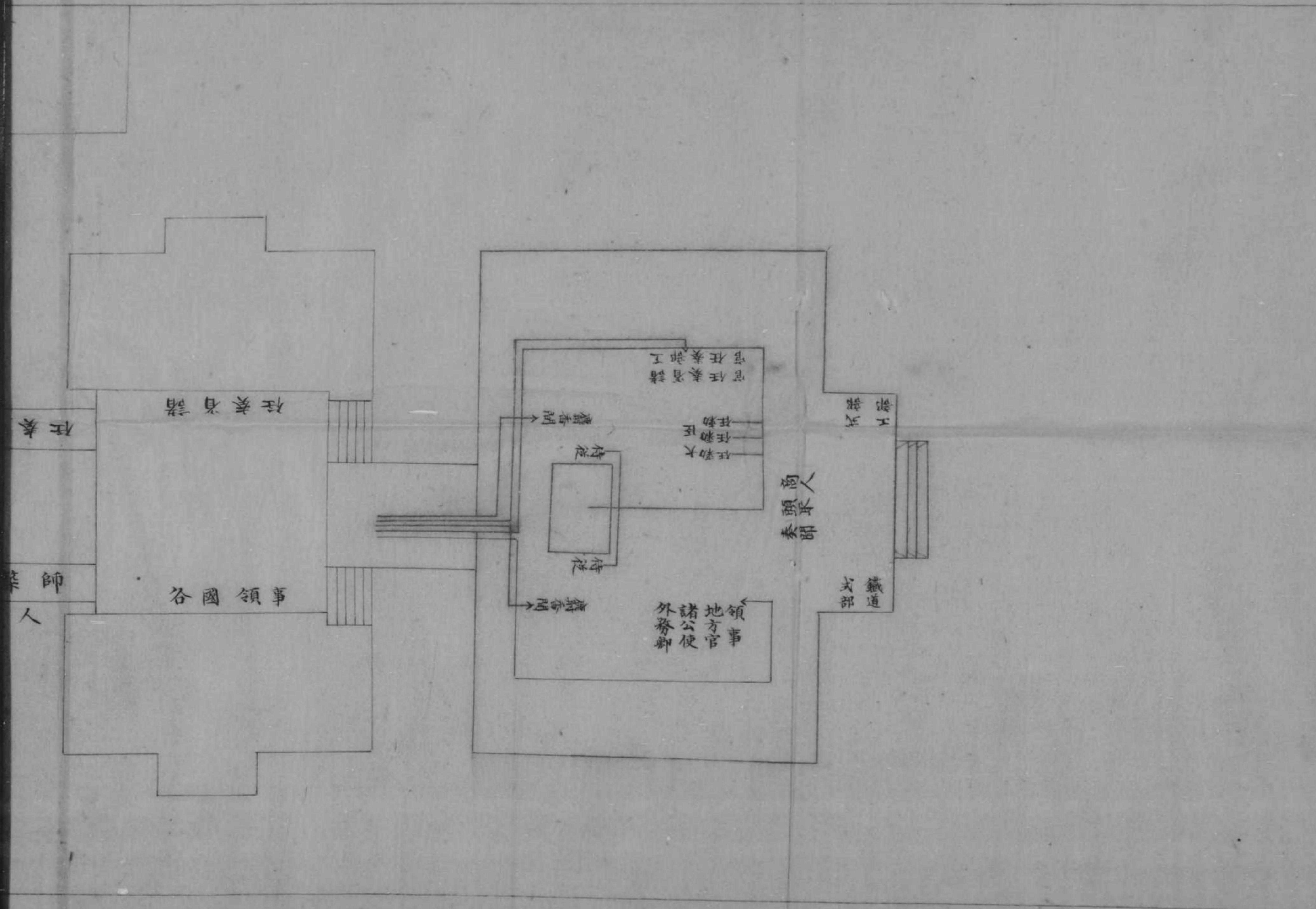
諸官兼任官
諸官兼任官

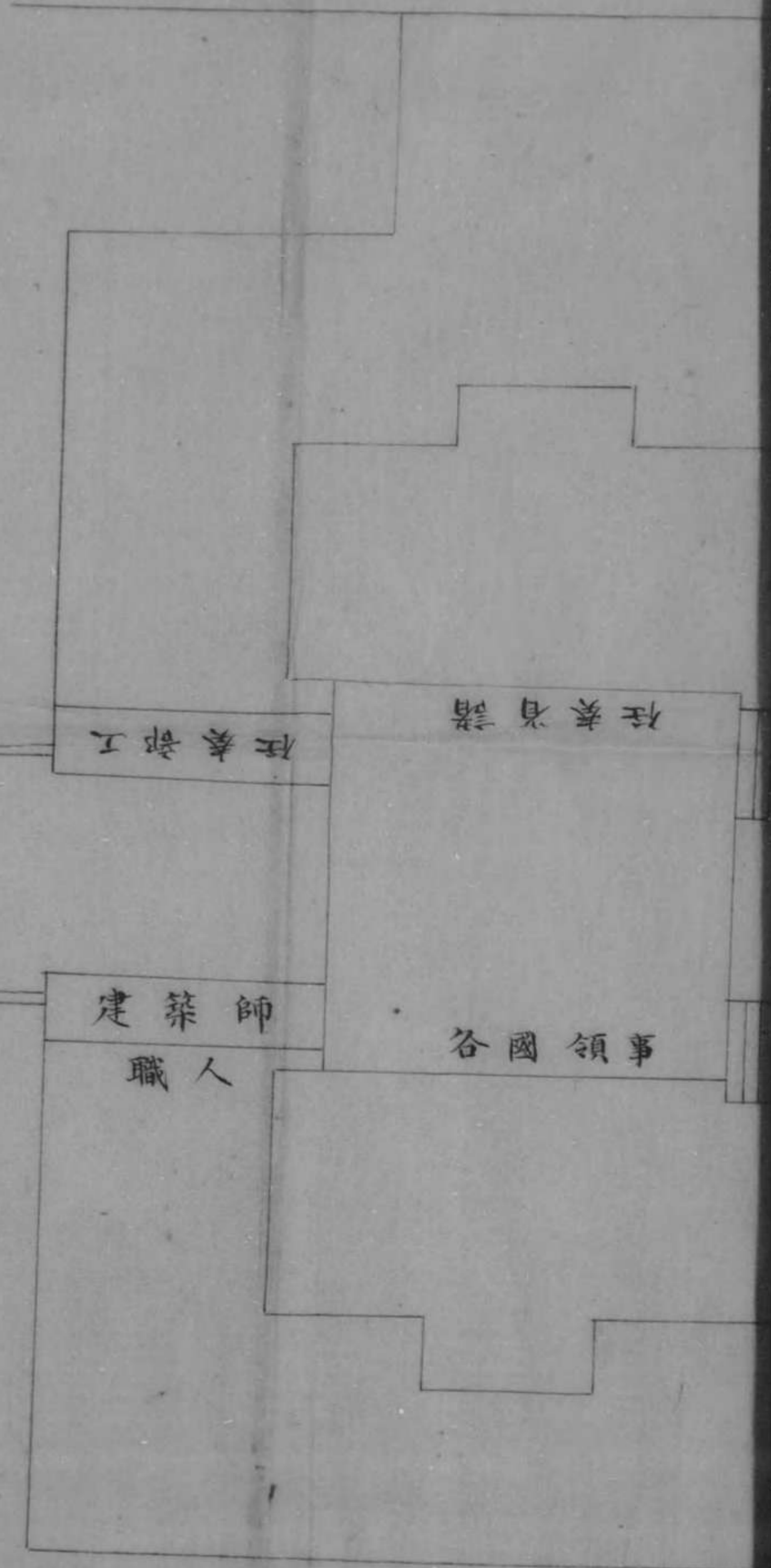
諸官兼任官
諸官兼任官

樂隊

人 伶

横濱鐵道館圖





官任判道鐵

工部長式部
大臣
待從長待從同
御沙宮
鐵道頭式部
待從長待從同
大臣以下

職令長奏任

麝香間詰	勅任	勅任	參議具外	御 大臣		
------	----	----	------	---------	--	--

