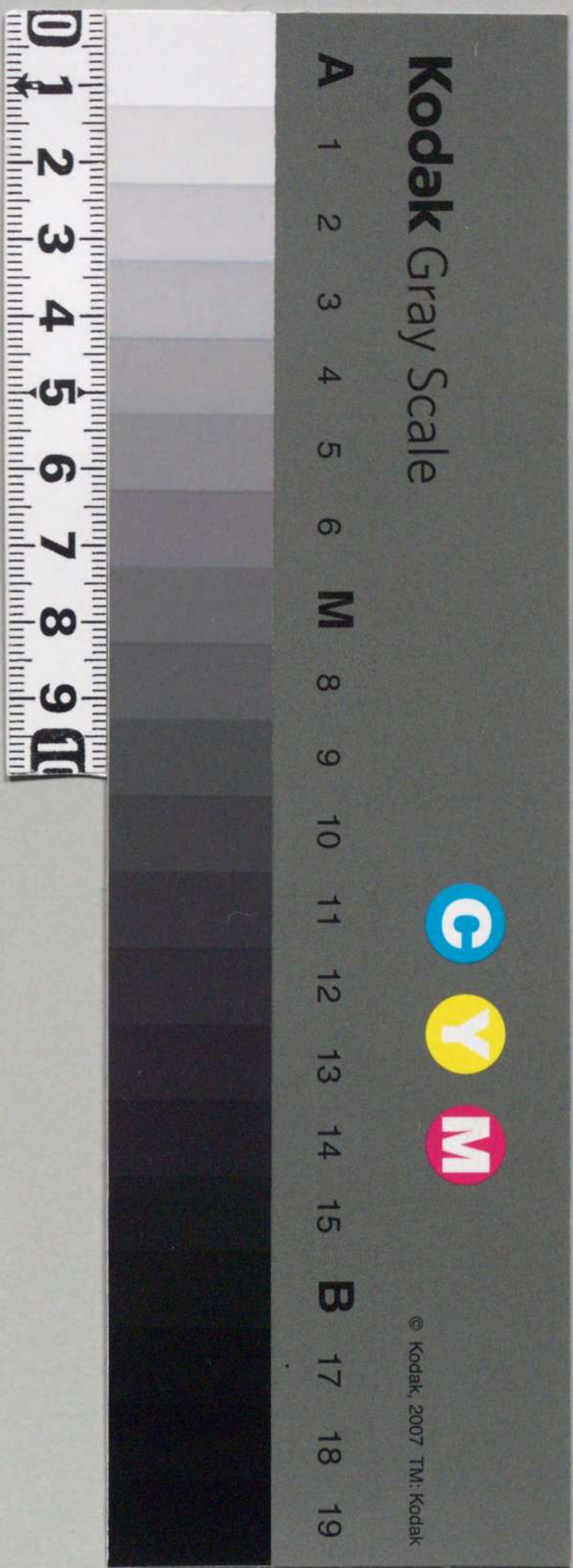


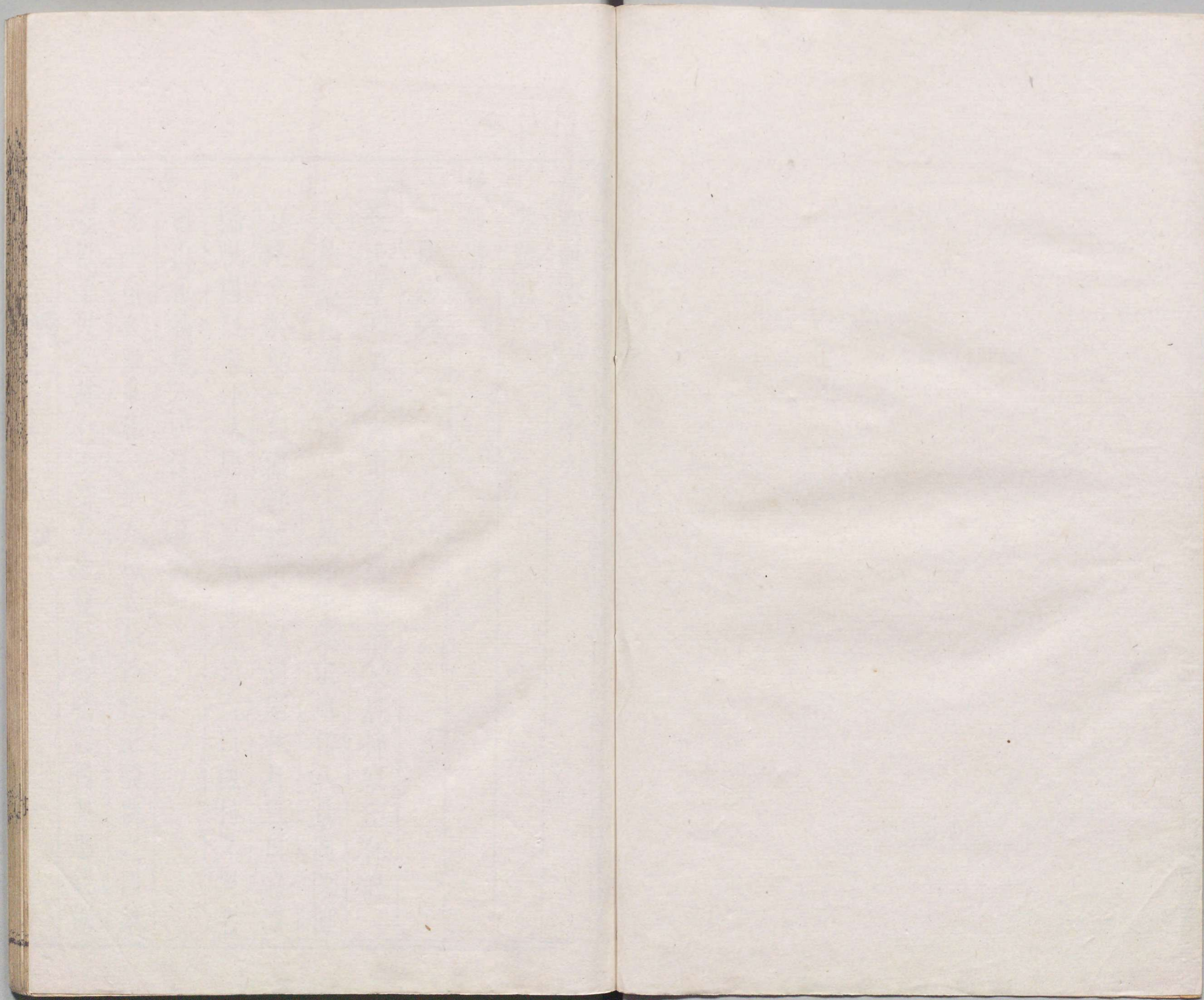
湖廣通志

古蹟

七十九

內閣文庫	
番號	漢 14208
冊數	100 (74)
函號	史 130 1





湖廣通志卷之七十九

古蹟志

長沙府

長沙縣

戴氏堂在城內府治東譙國戴簡築唐柳宗元有記

八景臺在驛步門外宋嘉祐中築宋迪作八景圖陳傳

良建亭於側一曰瀟湘夜雨二曰洞庭秋月三曰遠浦

歸帆四曰平沙落鴈五曰烟寺晚鐘六曰漁村夕照七

曰山市晴嵐八曰江天暮雪

定王臺在縣東北一里九域志長沙定王發旣之國築

臺以望毋元許有壬詩荒臺蔓草凝晴露猶似思親淚

未乾

後樂亭在城內府治後明知府吳道行建

三芝亭在城內府治後明嘉靖辛卯有園桑產芝三本
知府潘鑑建亭以紀瑞

會春園在城內馬氏建五代史楚世家天福四年馬希
範作會春園嘉宴堂其費鉅萬

文昌塔在湘江三叉磯

善化縣

九龍殿在德潤門外馬氏建通鑑紀事五代天福四年
馬希範作九龍殿刻沉香爲八龍飾以金寶長十餘丈
抱柱相向希範居其中自爲一龍其幞頭脚長丈餘趾

象龍角

賈誼宅在德潤門內今爲賈屈祠水經注郡廨西陶侃
廟舊是賈誼宅地中有井是誼所鑿極小而深上斂下
大其狀似壺旁有石腳牀纔容一人坐形流俗相承云
是誼宿所坐牀又有大枿樹亦云誼所植也

熊湘閣在城內卽李忠烈祠明李東陽有記

敬簡堂在城內舊府治後宋張浚建兩壁書學庸中屏
鐫顏淵問仁章朱子題曰敬簡

四絕堂在嶽麓山道林寺側方輿勝覽保大中馬氏建
謂沈傳師裴休筆札宋之間杜甫篇章爲四絕治平間
蔣穎叔作記以遺歐陽詢而錄裴休置韓愈而取宋之

問爲未然乃詮次高下以沈書一歐書二杜詩三韓詩
四謂之四絕

諭苗臺在嶽麓書院右朱子化諭苗人於此

道鄉臺在嶽麓山嶽麓志宋鄒浩爲諫官謫衡經此守
臣溫益下逐客令旅邸不敢容風雨夜渡湘江寺僧列
炬迎之張栻爲築臺朱熹刻石曰道鄉

赫曦臺在嶽麓山朱子名麓山之頂曰赫曦

射鱗臺在抱黃洞側嶽麓志晉時德潤門外白鶴觀有
高樓與抱黃洞對洞有妖鱗能吐舌爲橋每七月望夜
飛瞰樓上羽流破惑以爲導引升僊歲以一人齋沐矣
其徒拜而送之陶侃鎮長沙引弓矢射之卽時碎滅次

日跡之鱗斃於洞剖其腹人骨羽冠斗許郡人因建臺

頌功

湘江亭在湘江濱唐鄭谷湘江亭詩湘水似伊水湘人
非故人登臨獨無語風柳自搖春

風雩亭在蒼筤谷嶽麓志在書院南宋劉珙建爲門人遊息之所
吹香亭在蒼筤谷嶽麓志宋仙巢鍾尙書建理宗親書
仙巢吹香亭五字

碧湘門卽今府南門馬氏建

山齋在嶽麓山下宋劉珙建張栻山齋詩藏書樓上頭
讀書樓下屋懷哉千古心俯仰數椽竹

杉庵在嶽麓山晉陶侃種杉結庵後庵廢杉存古鬣可

愛

百泉軒在嶽麓書院右宋朱子張栻建元吳澄記略嶽麓書院固爲山水絕佳之處書院之右有泉不一如雪如汞如練如鶴自西而來趨而北折而東還遶而南渚爲清池四時澄澄無毫髮滓萬古涓涓無須臾息屋於其間名百泉軒

神禹碑在嶽麓山石壁上其字爲蝌蚪文不可別識明楊鎮譯其文曰承帝曰咨翼輔佐卿洲渚與登鳥獸之門參身洪流而明發爾興久旅忘家宿嶽麓庭智營形折心罔弗辰往求平定羣岱泰衡宗疏事哀勞餘伸禋鬱塞昏徒南瀆衍亨衣制食備萬國其寧竄舞永奔其

七十七字

李邕碑在嶽麓書院右世以邕撰文并書及江夏黃仙鶴刻號三絕碑宋米芾題碑陰十餘字云襄陽米黻同廣惠道人來元豐庚申元日

禹蹟蹊嶽麓志蹊在山口距江五里大禹疏鑿開山之徑上有施船凹

宋鐘在城外太乙寺宋淳熙十二年九月造上鑄南嶽化成禪寺及施造諸姓名今存

鐵械在德潤門外河邊重數百斤相傳許遜逐蛟以此鎮之

湘潭縣

古戍城在縣南二十里

花石城在縣西南一百六十里唐書地理志長沙郡有

花石戍唐杜甫詩午辭空靈岑夕得花石戍

清風閣在縣治後宋張栻題額

石鼓在懸石山

石鐘在空洲旁

鐵牛在縣南二十里下攝江中石鰲黑如鐵似牛形水

涸則見

仙人足蹟在縣南二十里長一尺五寸

最高峰塔在縣南山上明邑令包鴻達建

湘陰縣

羅縣故城在縣東六十里卽春秋時羅子國左傳魯桓

公十二年楚屈瑕伐羅是也漢書地理志長沙國注

劭曰楚文王徙羅子自枝江居此通典湘陰本羅子國

秦爲羅縣故城在今縣東北

仰高亭舊名肅清在儒學後宋淳祐間築明嘉靖中邑

令張燈重建

杜公亭在縣東唐杜甫嘗泊舟江澣宋紹興間邑令李

誥作亭扁曰清風

讀書坪在縣二十二都宋畢田讀書於此

神鼎湖在縣東

懸鐘在龍山上扣之有聲清和動聽

斷碑在黃陵廟斷裂剥落文不可考水經注湘水江流
逕二妃廟南世謂之黃陵廟也荆州牧劉表刊石立碑
樹之於廟以旌不朽之傳矣

黃陵廟碑在黃陵廟唐元和十四年韓愈黜刺潮州過
廟而禱之是冬移袁州明年拜國子祭酒遂新其廟立
碑篆其事碑詞載藝文

湘鄉縣

鳳音亭在韶山明一統志韶氏三女得道於此有鳳鳥
銜天書至女皆仙去因作此亭

褚公碑在縣北洗筆池上宋咸淳間邑令趙必稷於池
中得斷石上刻公詩因建亭詳山川

聖教序碑在縣北唐永徽四年癸丑十五日癸巳褚遂
良臨刻石於湘

醴陵縣

御書閣在縣東王喬山登真觀內唐開元時賜御書宋
太宗又賜飛白字建閣以藏之

雨花臺在縣西南鳳山上高二百餘丈

魁星樓舊名梯雲閣在儒學後宋時建

攸縣

司空仙蹟在司空山上有陽昇觀南齊張岳升仙處唐
天寶七年卽其舊居肇建祠宇政和二年詔漕臣程元
佐相視弊陋革而新之

益陽縣

魯肅城在縣治西儒學後吳魯肅屯兵時築三國志魯肅傳劉備遣關羽爭三郡肅任益陽與羽相拒
裴公亭在白鹿山唐裴休讀書處

夜月亭在縣南一里吳甘寧屯兵於此

小廬精舍在小廬山宋張栻讀書處

天問遺跡在鳳凰山世傳屈原作天問處

瀏陽縣

隱相臺在猿啼山唐裴休隱此元歐陽懸詩舊是東南
隱相臺綠溪一徑遶蒼苔

歸鴻樓即飛鷄閣在城內宋縣令楊時建取目送歸鴻

義自為圖記之後縣令張才邵重葺張栻記

寧鄉縣

易尚書宅在大瀉山之南宋易祓故居有識山樓

讀書堂在縣南七十里宋隱士謝英讀書處

安化縣

藏書閣在儒學內宋縣令蔡滢建熊棕為記

瑞蓮堂在縣治內宋縣令趙崇模將代去後圃池蓮一

莖雙葩築堂表之

茶陵州

茶王城在州東五十里漢茶陵節侯建漢書諸侯王表

茶陵節侯訢長沙定王子武帝元朔四年三月乙丑封

馬王城在州東八十里五代馬氏據湖南時築
鄂王城在二十五都宋岳飛屯兵時築

南浦犀亭在州城南宋縣令劉子邁因江水蕩決南城
鑄鐵犀重數千斤置岸側殺之而建亭其地

赤松壇在雲陽山世傳赤松子修煉處宋時封靈虛真
君遺址猶存

衡州府

衡陽縣

鄱縣故城在府東十二里按鄱縣爲湘東郡治無在湘
西之理此故城非鄱縣也

鍾武故城在府西八十里宋書州郡志重安前漢曰鍾

武後漢順帝永建三年更名屬零陵水經注重安縣世
長沙頃王子虔邑也故零陵之鍾武縣

臨烝故城在府西北七十里唐書地理志衡陽郡縣

陽本臨烝武德四年置七年省重安新城入焉開元二
十年更名按此臨烝故城是唐所改置之臨烝非漢縣
也

新城廢縣在城東一百二十里

孔明宅在府北石鼓山按三國蜀志諸葛亮傳云先主
收江南以亮爲軍師中郎將使督零陵桂陽長沙三郡
調其賦稅以充軍實零陵先賢傳云亮住臨烝或曾居
石鼓山也

桓伊故居在府西伊山寺晉桓伊讀書於此宋向子志嘗居焉

龐居士庵在府治南居士名蘊唐襄陽人侍父任衡州因家焉今能仁寺卽其故居

清流閣在府城東宋鄭華之故居也

思政堂在府治後有浮香堂左有坐嘯堂右有珠玉堂又有濯清綠陰與春三堂皆宋時所建

尊樂堂在府治朱陵道院中宋建

碧雲堂在府城碧雲峯下

合江亭在府北石鼓山唐刺史齊映建有韓愈合江亭詩碑宋張栻書

望嶽亭在府治西南唐採訪使韋虛舟建卽今鴈峯亭

練光亭在府治西南宋建

思杜亭在府城南十五里花光山宋郡守劉清之築卽地立杜甫祠以黃庭堅配

銅柱碑目云銅柱在衡陽縣城北百二十里吳黃武二年都督程普與蜀關羽分界共立銅柱爲誓卽此

衡山縣

李泌故居在衡山烟霞峯下唐書李泌傳泌願隱衡山有詔給三品祿賜隱士服爲治室廬

胡安國故居在衡山西南宋史胡安國傳安國訪留衡梁畱宿豐城者半歲乃渡江休於衡岳之下爲終焉計

開雲樓在縣北南嶽廟前唐韓愈謁南岳廟詩潛心默
禱若有應宋蘇軾云公之精誠能開衡山之雲是也
金簡玉字碑在縣北金簡峯吳越春秋禹按黃帝中經
見聖人所記曰在于九疑山東南天柱號曰委宛赤帝
左闕其巖之巔承以文玉覆以盤石其書金簡青玉爲
字編以白銀皆琢其文禹乃東巡登衡山血白馬以祭
之仰天而嘯忽然而卧夢見赤繡衣男子稱元夷蒼
水使者顧謂禹曰欲得我山神書者清齋於黃帝之巖
嶽巖之下禹退又齋三月以季之日登委宛山發石取
書得通水之理遂周行天下使益疏記之名山海經也
神禹碑輿地勝覽在岫嶠峯又傳在雲密峯宋嘉定中

蜀士因樵者引至其所以紙打碑凡七十二字刻之夔
門峽中一摹刻於長沙岳麓書院皆蝌蚪文

七十二峯碑在縣西北舊有碑刻七十二峯圖久裂草
莽中吉水鄧淮取而彌完之置祝融之巔覆以亭

軒轅彌明詩碑在衡岳唐端平二年立字今磨滅不可
讀以句彌明隱南岳水簾洞爲道士善詩與劉師服侯
喜石鼎聯句詩見昌黎集

飛壇 曲水壇俱在衡岳徐靈期南岳記南岳山上有
飛壇懸水激石飛湍百仞卽孫溫伯所葬身處也又有
曲水壇水行石上成溝瀆如世人臨河壇也三月三日
時來逍遙

瑪瑙甕在衡岳拾遺記高辛時丹邱國獻瑪瑙甕以盛
井露舜遷甕於衡山之上故南岳有寶露壇舜於壇下
起月館以望夕月舜南巡至衡山百辟皆得寶露之賜
時有雲氣生於壇

玉砂石刻在衡岳金簡峯衡岳志石高濶數丈而中斷
之下有水聲泠泠欲瀉崖間刻字云玉砂之水如乳耳
香人得一啜地久天長然人跡罕到未有見之者

耒陽縣

桂陽郡城在縣境水經注耒陽東傍耒水水東肥南有
郡故城

耒陰故城在縣東南鷲山口今爲市隋書地理志衡山

郡縣涿陰注舊曰耒陽平陳改名爲唐書地理志耒陽
本耒陰武德四年更名

金州故城在縣北八十里

蔡倫宅在縣西南水經注蔡洲之西卽蔡倫故宅旁有
蔡子池倫漢黃門郎順帝之世擣故魚網爲紙用代簡
素自其始也

武侯石碑在縣東五里歲久字不可辨

石柱在縣西五十里高五六尺上有字磨滅可識者天
寶十一年五字

安仁縣

安仁舊治在縣西南三十里宜陽鄉乾德二年升安仁

場爲縣治此

鄱縣

巢駐在縣南七十里唐鑑云僖宗乾符六年十月黃巢自桂編大桴乘暴水沿湘下永衡破潭州嘗駐於此土人問於其地得錢物焉

播鼓磬在縣南下有潭似鼓鳴輕重有節相傳宋岳飛討曹成餘黨山靈獻飛忠義爲助兵威至今廟猶存

桂陽州

平陽故城宋史地理志桂陽軍縣平陽注隋縣晉廢天

禧三年置府志明洪武八年改桂陽路爲州省平陽

晉寧廢縣在州北三十里宋書州郡志晉寧令漢順帝

永和元年立曰漢寧吳改曰陽安晉武帝太康元年改曰晉寧府志陳武帝永定二年廢晉寧

宮市廢縣在州北九十里

玉液樓在州南門外明嘉靖間有甘露之瑞樓因以名

寶峯閣在州西之西池

甘露堂在州治東宋元豐中甘露降故名張舜民有記

拂雲亭在州治宋郡守陳傳良建

石林亭在州治西南宋黃照隣讀書處

仰高亭在州治東宋建

飛來鐘在州北四十里地名古社有鐘繫古樹上至今

存焉

臨武縣

韓張亭在縣治後官山唐張署令臨武時韓愈期宿處
宋紹興間僉判范寅作亭舊名歆眠館以韓集枕臂歆
眠句取名劉堯誨有記

宋飛白字碑在縣學宮宋仁宗飛白書龍鳳千歲四大
字

藍山縣

南平故城在縣東五里南平鄉宋書州郡志南平漢舊
縣

藍山故城在縣北十五里唐書地理志桂陽郡縣藍山
注本南平咸亨二年置天寶元年更名

玉磬在縣西舜巖石窟中懸石如磬擊之聲聞數里

永州府

零陵縣

呂蒙城在縣北二里明一統志吳呂蒙西取長沙零桂
三郡惟零陵太守郝普城不下蒙因築城以守之

泉陵城在縣北二里漢舊縣

息壤在城南龍興寺唐柳宗元記所謂夸之而又高者
也

秦馳道在縣東八十里漢書賈山傳云秦為馳道於天
下南極吳楚是也

丹崖翁宅在縣南百里唐永泰間隴水令唐節所居互

詳山川人物

西亭在城內高山法華寺側旁有聽泉亭又有南亭唐柳宗元始得西山宴遊記坐法華西亭望西山始指異之

新堂在府治內唐刺史韋宙建柳宗元記

萬石亭在府治後唐刺史崔能建柳宗元記

三亭在城內東山唐邑令薛存義建一日讀書林亭二

日相秀亭三日俯清亭柳宗元記

南樓在城東下臨東湖上有紅藻堂唐永泰中刺史李

衢建

芙蓉館在東湖上唐刺史李衢建宋范純仁嘗遊此旁

有思范堂張栻書額

懷素塔在城東二里唐僧懷素結庵於此名綠天菴種

蕉學書聚退筆為塚後人甃以石旁有墨池

硃砂坑在城東八十里明一統志歷代採砂之迹具存

故老云忽有人掘地得砂一塊大如數石甃自是砂遂

絕

太平穴在城西一百里明一統志穴中平野可以游樂

故名

拙堂宋零陵丞曾廸建以周惇頤倅是邦嘗作拙賦故

名

三省堂在城內宋張浚居永時建

詠歸亭在府學內張浚建

清源堂在府治內宋郡守胡寅建

雙鳳亭在府學前宋郡守彭合建張栻記

稽古閣在府學內宋汪藻有記

玩鷗亭在城西宋汪藻建自爲記

花月樓在城西門內白玉蟾嘗登此有詩

思賢堂在府學內宋建繪周惇頤范純仁范祖禹鄒浩

張浚像共爲一堂額曰思賢

九巖亭在府治內巖出池中者凡九跨池爲橋而建亭於池上先賢題識甚多亭後有鑑亭

瀟湘樓在城西瀟湘二水合流於前

丹霞館在城西前臨湘水

鎮永樓在縣東北城上

譙樓在城內有元御史伯顏九成書芝城二字

愚溪草亭在城西一里明宣德初縣令陳浩建

迎春亭在城東雍正五年知府姜邵湘因舊重建

蕉葉石在城東懷素墨池旁石形宛肖蕉葉文綴天然

祁陽縣

故祁陽城在縣東九十里宋書州郡志零陵內史領縣

祁陽吳立隋書地理志零陵郡縣零陵注平陳廢祁陽

縣人焉

廢永昌縣在縣西八十里宋書州郡志零陵內史領縣

永昌吳立隋書地理志零陵縣注廢永昌縣入焉

漫郎宅在縣南浯溪上浯溪考漫郎故宅在浯溪東上元中元結罷道州歸愛其山水家焉曹輔詩晤臺倚溪雲居亭枕溪石小石競竒麗中有漫郎宅

磨崖碑在縣南浯溪上集古目錄大唐中興頌元結撰顏真卿書字尤竒偉而文詞古雅碑在永州宣和書譜顏真卿忠貫白日識高天下千變萬化各具一體若中興頌之闕備筆力迥異廣川書跋中興頌刻永州浯溪上斷崖石刻之刺史元結撰結以能文卓然振起衰陋故頌國之中興頌成乞書顏太師太師以書名於時而此尤瑰偉故世貴之今數百年蘇封葺固遠望雲烟其

亦天下之偉觀者耶

雷壇在縣西七里卽雷澤洞昔李洞陽建觀於此白鶴觀鐘在縣東北三十里廣輿記祁陽白鶴觀有鐘重數百觔一夕雷雨鐘忽吼躍入江中後有客夜宿昭潭夢一道流曰吾祁陽白鶴觀道士幸附後載客諾之進明解纜忽有鐘卧水次有文曰祁陽白鶴觀鐘客悟乃載以歸

東安縣

諸葛岡在縣南三里世傳孔明屯兵處壘迹尙存有石刻漢營古蹟四大字

陰陂石塔在縣東北三里唐帽象鼻兩山之間宋嘉定

十三年建

兵書匣在縣沉香崖下不可攀躋有菴名半天臺
町田廢學在縣西三十里宋元時有學後廢
五峯石刻在縣西北高山突出五峯宋刻尙存

道州

有鼻墟在州北水經注有鼻墟言象所封也山下有象
廟言甚有靈能興雲雨余所聞也聖人之神曰靈賢人
之精氣爲鬼象生不惠死靈何寄乎類苑道州永州之
間有地名鼻亭窮崖絕徼非人跡可歷去兩州各二百
餘里

鼻亭祠故址在州北唐刺史薛伯高毀柳宗元有斥鼻

亭神記

營道城在州西四十里營山下漢舊縣唐廢唐書地理
志營州武德四年以零陵郡之營道永陽置十七年廢
入永州

濂溪宅在州西濂溪上宋周惇頤故居元延祐間州人
唐道舉重修歐陽圭齋記

萊公樓在州治西北宋寇準貶道州司馬旣去人思慕
之爲之建樓後有燕堂

妙觀閣在州城內紫極宮

平易堂在州治內通判廳又有楚富堂皆宋時建

寧遠縣

舜宮在縣大陽溪中

春陵城在縣北五十里水經注春陵縣本冷道縣之春陵鄉漢長沙定王分以爲縣武帝元朔五年封王中子買爲春陵節侯縣故城東又有一城東西相對各方百步古老相傳言漢家舊城漢縣猶存知是節侯故邑也城東角文字缺落不可復識東南三十里尚有節侯廟隋書地理志營道縣注平陳省春陵縣入焉

廢冷道縣在縣東四十里漢置隋省漢書地理志零陵郡縣冷道隋書地理志省冷道縣入焉

盪寇將軍壘在縣東六十里南齊時以李道辨爲南道開拓南蠻大使築城於此

麓牀三級在縣南九疑山蕭韶峯東北九疑志宋乾道間汪秦二道人修煉於此第一麓牀有石長一尺六寸人跡髣髴第二有二石鑑寒光清瑩第三有巨石在路旁號遊術石龜

修真四壇在麓牀三級之上明一統志第一壇有茜草長尺餘如虎鬚古人煉丹鑪釜猶存第二有齊永明中所鑄鐵磬十三枚第三有石牀笙竹圍大者幾二尺第四有石盆水出不竭好事者挹之輒盈

永明縣

舊縣城在縣南

廢謝沐縣在縣下墟宋書州郡志謝沐漢舊縣隋書地

理志零陵郡縣永陽注梁置永陽郡平陳郡廢併謝沐縣入焉

月波亭在縣西三十里古刻尚存

江華縣

馮乘城在縣西南三十里粵西富川縣界

寒亭在縣南隔江唐瞿令問開棧道入洞穴作亭石上

元結當大暑登之覺寒因名

新田縣

大曆舊縣在縣北十五里唐置宋省唐書地理志道州

江華郡大曆二年析延唐置大曆縣宋史地理志乾德

三年廢大曆縣入寧遠

寶慶府

邵陽縣

白公城在縣境楚大夫白善所築

建興廢縣在縣境宋書州郡志建興晉武帝分邵陵立

唐書地理志邵陽郡注武德七年省建興縣入武岡

息民樓在城內宋建

畫錦樓宋時郡人李桀建今縣治卽其故址

清遠樓在大安門上

橫翠樓在子城上

雲漢閣在府學宋徽宗御書雲漢爲章之閣

清風閣在子城上卽譙樓也

思政堂在府治宋建

議道堂在府學宋建

豐年堂在城內宋建

風月臺在府治舊通判廳以周子胸中灑落如光風霽

月命名志企仰焉

法華臺在縣東三里東山絕頂下瞰長江今為太平興

國寺

望楚亭在府治舊通判廳宋建

六亭在城內六亭山山以亭名宋理宗建有御書烟雨

奇觀江山一覽八字

望僊亭在城南岡阜上元歐陽識詩資水西來兼邵水

龍山橫鶩際梅山

雙清亭在縣東五里江心石上宋建資邵二水匯其下

翠微亭在金華山

愛蓮池在城內宋周敦頤在邵觀蓮處有愛蓮說

桃花洞在城南七里文獻通考邵陽有桃花源寰宇記

武陵地實在斯郡郡國志云此源有夫人祠在焉明一

統志

洞旁多桃花洞口高丈餘直入過小溪有石巖如

屋內有石床石竈上有圓竅通明

中

吐秀巖在石人江上最稱幽勝明御史何大謙讀書其

呂仙遺跡在城內太平寺明一統志宋賈宗奭侔郡有

古鏡甚寶之聞回處士善磨召見風骨軒昂乃取藥堆鏡上處士曰藥少須歸取去不復來遣人詢其處見寺門上題云手內青蛇凌白日洞中僊果艷長春須知物外烟霞客不是城中磨鏡人詩後題回道入宗真驚嘆其鏡上藥已化惟所堆處一點表裏瑩徹

新化縣

高平廢縣在縣南百里永寧鄉宋書州郡志邵陵太守領高平吳立

舊縣在縣北八十里白溪宋紹聖初遷治於此遺址尚存

水晶閣在縣治南亦名南樓

勸稼亭在縣治北明正統十年重建

梅山亭在梅山上宋建元燬明重修

文僊石榻在文斤山上有石床高丈餘竹樹蔭覆半山有石室去地五丈丹竈存焉

石舟在縣南六十里

城步縣

諸葛城在縣南舊址猶存

僊人掌跡在縣治北

武岡州

都梁城在州東五里漢縣隸零陵郡漢元朔五年都梁敬侯定封此長沙定王子也

夫夷城在州東南二百四十里漢舊縣零陵郡所統長沙定王子義封此爲夫夷敬侯

武岡廢縣在州西南宋書州郡志武岡晉武分都梁立明一統志洪武九年省大荆

臨岡廢縣宋史地理志武岡軍注元豐八年建臨口砦崇寧五年改砦爲臨岡縣隸武岡軍南渡後廢臨岡增

新寧

宜風樓在州治東宋建

虛遠樓在州後岡宋建

奎文閣在州學宋景定間知軍楊弼建

會心堂在州治宋建

申申堂在州治宋建取唐柳宗元武岡銘文儒申申句爲名

讀書堂在紫陽山宋諫議周儀讀書處其堂在千尋石室陳與義謂爲雷霆鬼神之所爲非人力所能就者

漁父亭在州東五十里滄浪水相傳屈原與漁父相見處

九曲亭在州東有流泉昔人作亭其上

鳳凰臺在鳳凰山上

新寧縣

新寧舊址在縣東二里金城村

赤木在縣東五十里巨石千尋壁立江潯半崖橫架一

木於石上長丈許高不可攀

岳州府

巴陵縣

麋子國在縣境岳陽風土記麋有東西二城春秋楚昭王城麋卽此

劉脩城在縣北六十里岳陽風土記三國吳蜀分荊州脩城烏沙鍾俗呼爲金門劉脩城魯肅城巴邱今府城卽其遺趾

陶侃城在縣東八里晉咸和中侃破蘇峻後楚人歸附故城之

郊天壇在縣南唐書蕭銑傳衆數萬趨巴陵築壇城南

柴上帝自稱梁王有異鳥至改元爲鳳鳴

軒轅臺在君山

紫荆臺在澧湖岸一名紫溪臺有石高四尺曰紫溪石卽江叟吹笛處

岳陽樓風土記城西門樓也莫詳創始唐開元四年中書令張說除守是州每與才士登樓賦詩自爾名著宋郡守滕宗諒取古今詩賦刻石其上並求范仲淹撰記樓名益重天下呂巖遊廬山遇異人得道多遊湘潭鄂岳間嘗畱題云朝遊北海暮蒼梧袖有青蛇膽氣麤三醉岳陽人不識朗吟飛過洞庭湖

燕公樓在岳陽樓北唐刺史張說封燕國公因以名樓

八仙樓在縣北七里山

西閣在城內

後樂堂在城內宋建取范仲淹先憂後樂之義

五賢堂在府學內宋建祀周濂溪程明道程伊川張南

軒朱晦翁

去思堂在城南乾明寺宋郡人爲郡守范宗建

四望亭在城內宋郡守滕宗諒建

呂仙亭在城西

過松亭在城南三里一名過仙亭岳陽風土記呂洞賓

過岳陽日憇城南古松陰有人自木杪而下呂與丹一

粒贈詩云獨自往來獨自坐無限世人不識我惟有城

南老樹精分明知道神仙過後枯松復茂人以爲丹之

力云

夕波亭在三江口一名合江亭宋建

酒香亭在酒香山

屈原宅在城南岳陽風土記屈原嘗宅此後改爲太平

寺

洞庭南館在城南

慈氏寺塔在城西南高七級晉沙門妙吉祥造宋制使

孟琪修岳陽風土記日出之初影射重湖鎮洞庭水孽

啞女塔在扁山岳陽風土記舊有商人女病祟至此忽

能言指其上可塔其家建之

鐵械在城西南岳陽風土記江岸沙磧中有冶鐵數枚
各重踰千斤長一丈厚二尺四端平分燕尾若兩玦相
向中各有巨竅徑尺許不知何用也或云以禦風波
七寶鐘在君山寺七寶所鑄高六尺廣二尺五寸蜀孟
飛爲馬希範壽希範以此賜寺中
銅鼓在永慶寺岳陽風土記元豐中永慶庄耕者得之
圓口方耳下有趺皆古篆雲雷色正青綠形制精巧太
守李觀訪之耆舊云陸賈使南越嘗以銅鼓獻羅娘廟
歲久失之疑卽此

臨湘縣

陸城在縣東南三十里三國吳陸遜屯兵於此今板橋

里土城是其遺趾

古彭城在縣南四十五里城陵磯上水經江之右岸有
城陵山山有故城

如山故城在縣東北八里江濱左傳楚子城州屈以居
如人水經江水自彭城磯東逕如山北

魚梁亭在魚梁山

省堂在縣南十里元代爲行省治所

默堂在縣南宋李穡讀書處

鬪鴨欄在縣東北十五里按舊志引吳建昌侯孫慮作
鬪鴨欄事應在今武昌縣此傳會也

石屋在大雲山莫詳創始故老相傳神所造也其制下

柱上覆皆用石有殿有廳有廊有門有望江樓皆巨石
琢成制亦高廣歲久勢將傾歛土人恐環之以棘以阻
行者一夕大風雨忽端整如故又有石白石鼓之屬其
上有石通判祠

引路古松雲溪長安二驛路皆有之岳陽風土記宋岳
飛行軍時所植也

飛來鐘二在大雲山相傳自洞庭湖飛來不擊自鳴

江天清嘯亭在鳴欄磯上明嘉靖中御史朱箎建知府
陸邨有贊今圯

平江縣

羅子國在縣境水經注泔水又西逕羅縣北本羅子國

也故在襄陽宜城縣西楚文王移之於此

九君子堂在儒學左元建祀宋邑人李儒用吳雄毛友
誠方暹許炳魯仕能蕭鎮方輓鄒輓九人

上公亭在縣治西宋王旦由大理評事出宰是邑邑人
建亭祀之

秀野亭在縣北畫錦橋宋吏部郎中羅孝芬建

華容縣

岳城在縣西北四十里宋岳飛築城凡三各相距四十
里今人呼爲岳城穆城湖城云

赤城亭在縣西南三面阻水極爲險要風土記梁湘東
王遣胡僧祐陸法和誅侯景將任約於此爲亭因名焉

食成臺在縣西南四十五里宋岳飛築以望楊么軍者
食頃便成故名

東山草堂在縣東二十里劉大夏爲戶部侍郎乞休時
棲此

常德府

武陵縣

司馬錯城在縣西五十里秦使錯伐楚錯於黔中築此
城以扼五谿咽喉後漢馬援征五谿復修之唐劉禹錫
登司馬錯古城詩將軍將秦師西南奠越服故壘清江
上蒼烟晦喬木登臨直蕭辰周覽壯前躅墜平陳葉滿
墉高秋蔓綠廢井抽寒榮毀臺生魯穀耕人得古器宿

雨多遺鏃楚塞鬱重疊蠻溪分詰曲留此數仞基幾人
生遠目自注秦昭王命錯征五谿蠻城在武陵沅江南
南城在縣東南善德山上宋宣撫使韓宣築城於此以
爲常德城之犄角至今名爲望城坡

舊漢壽縣在縣東北六十里今名空籠城後漢書郡國
志漢壽故索陽嘉三年更名宋書州郡志吳曰吳壽晉
武帝復舊隋書地理志並臨沅沅南漢壽三縣置武陵
縣府志今爲漢壽鄉按今龍陽爲漢壽地有漢壽鄉蓋
漢縣地廣故城在武陵其地統轄龍陽也

春申君宅卽今府治

招屈亭在縣東門外濱江有屈原廟廟前有招屈亭每

歲五月五日郡人競渡亭下浮角黍招之唐劉禹錫詩
昔日居鄰招屈亭楓林橘樹鷓鴣聲一辭御苑青門路
不見蠻江白芷生

清陵館在縣治南廣輿記漢李陵爲臨沉令邑人思之
爲立清陵館

樂令園在縣署後廣輿記樂藹仕南齊爲武陵令治園
植桃李去後百姓愛之不忍剪伐因名樂令園

沈約臺在縣西南光福寺劉禹錫詩沈約臺榭故李衡
墟落存

教子堂在縣治內宋唐介作尉時建韓琦記蔡襄書
朱子書刻在府學明倫堂東宋乾道間朱子書易繫辭

說卦凡八碑明正統間知府周鼎重刊教授劉慶跋

楚望亭 臨睨亭 仰止亭俱在縣東南善德山

南薰樓在府學南

寓賢閣在縣二聖寺之左明王守仁謫龍場驛時過武
陵講學後人因創閣扁曰寓賢

潮音閣在寓賢閣之右王守仁潮音閣詩高閣憑虛敞
十尋捲簾踈雨動微吟江天雲鳥自來去楚澤風烟無
古今山色漸疑衡嶽近花源欲問武陵深新春尙阻東
歸楫落日誰堪話此心

崔婆井在府西武山下崔婆宅明一統志宋張虛白舉
進士不第辟穀遊武陵崔婆嘗飲以醇酒虛白仙去指

合傍隙地掘井得泉其冽如酒人爭市之後郡人余安
遇虛白於揚州因寄詩曰武陵谿畔崔婆酒天上應無
地下有南來道士飲一斗醉卧白雲深洞口今井猶存
而泉非昔矣

桃源縣

采菱城在縣東二十五里城傍白馬湖產菱甚美楚平
王築城又有采菱亭劉禹錫采菱行白馬湖平秋日光
紫菱如錦綵鴛翔蕩舟遊女滿中央采菱不顧馬上郎
爭多逐勝紛相向時轉蘭橈破輕浪長鬟弱袂披參差
釵影釧文浮蕩漾笑語哇咬顧晚暉蓼花綠舴舺船歸
歸來共到市橋步野蔓繫船萍滿衣家家竹樓臨廣陌

下有連檣多估客攜觴薦菱夜經過醉踏大隄相應歌
屈平祠下沅江水月照寒波白烟起一曲南音此地聞
長安北望三千里

漳江閣在縣東

蟠桃巷在縣治西明一統志宋大中祥符間邑人開地
見玉龕祥光照耀得大果九枚識者引漢武內傳及博
物志以爲蟠桃

川上亭在縣學南有石櫃築亭其上

仙逕亭在縣南三十五里相傳爲神仙遊憩之所
摩頂松在縣南三十五里淪鼎池左瞿童飛昇於此
空心杉在桃川宮南圍三丈餘中空可容數十人皮青

枝茂傳植不知年所

煉丹臺在桃川宮北唐瞿柏庭煉丹於此

桃花溪在桃川宮北唐張旭桃花溪詩隱隱飛塵隔野

烟石磯西畔問漁船桃花盡日隨流水洞在清溪何處

邊

米井在縣北九十里明關士琦米井記略距靈巖數里

溪旁有米井井中石子隨水感沸粟粟如米春秋不減

不增

湯泉在縣北一百里湯泉出谿數步巖屋覆其上纔如

釜上氣蒸濕人面頃則炮灼不可留手宋蘇軾所謂其

源殆可熟物也

龍陽縣

連理木在縣東大溪口水經注沅水又東合壽溪內有

大溪口有木連理根各一岬而凌空交合

張旭墨池在縣西淨照寺唐張旭善草書每醉以手濡

墨作書池水盡黑又有墨池亭圖志云宋紹定間歛山

劉子澄檄所部過龍陽香積寺訪墨池見池亭俱廢重

闢之立石記其事今亭碑俱無矣明萬曆間劉之龍重

建額曰雲烟深處登其亭者東望洞庭西望陽山金牛

居南芷江居北形勢壯麗仙跡宛然

清斯亭在縣治北

汎洲古栢在縣西北義興寺府志華州回道人過此題

詩二句於古栢上云勒馬問船牛鼻渡釣魚望月橘林
洲好事者鋸之片片皆字今所存枯枿亦復踰抱

沅江縣

劉公城在縣西三里明一統志漢昭烈帝嘗徇武陵長
沙零陵桂陽四郡因立城於此

故關州在縣東南六十里相傳漢將關羽屯軍處

卧龍墨池在縣西烏龍寺內相傳蜀漢諸葛亮嘗滌硯
於此

楚貢亭在縣治東南元王儒直楚貢亭記略宋祥符中
封祀泰山按禹貢荆及衡陽惟荊州包匭菁茅遣使遍
求至邑耆民王皓年逾八十能辨其茅一莖三脊芬芳

殊甚奉勅賜王皓雙帛擢授岳州叅教其茅遂成額貢
亭曰楚貢每歲於內拜獻春祀秋嘗備供王祭焉

辰州府

沅陵縣

酉陽城在城西漢書地理志武陵郡縣酉陽應劭曰酉
水所出

黔中故城後漢書南蠻傳註黔中故城在今辰州沅陵
縣西

紅字碑在縣西北明溪口崖石上刻宋神宗命章惇經
制蠻事詔並布衣張翹姓名

白霧驛在縣東南五十里宋陶弼詩一曲青溪一曲山

鳥飛魚躍白雲閑溪山豈要行人到自是行人到此間
拱辰樓在城內東隅

尊美堂 折衝堂 學愛堂俱在城內元廉訪使張繼
建

瀘溪縣

舊縣治在洗溪口俗猶呼縣場坪

崇山衛在乾州鎮溪所苗寨中崇山下元置以控諸苗
明洪武中改置崇山守禦千戶所後廢

辰溪縣

巫陽城在縣北巫當無字之訛漢書地理志武陵郡縣
無陽注無水首受故且蘭南入沅

劉尙城在縣東南五里漢建武中尙討武陵蠻築城也
此

藏書室在鐘鼓洞中明一統志傳是穆天子藏書處正
統中有樵者入室見書白縣令取之書隨風飄去
洗砂橋在大酉洞前爲張果洗砂處

丹池在大酉山張果煉丹於此

瞿童井明一統志在縣南六十里瞿家寨井深數百仞
瞿栢庭幼時戲躍入井後自大酉山華妙洞出依善卷
祠修道久之仙去

叙浦縣

義陵舊縣址在縣南二里龍堆隴下漢書地理志武陵

郡有義陵縣水經注序水出義陵縣酈梁山治序谿其城劉備之秭歸焉出五谿綏撫蠻夷亮率諸蠻所築也諸葛城在縣南龍潭司後昔孔明駐兵於此舊址尚存

沅州

獎州城在平便溪口唐書地理志獎州龍溪郡長安四年以沅州之夜郎渭溪二縣置

盧陽舊縣在州東文獻通考熙寧七年以潭陽縣地置盧陽縣

渭溪城在州西南一百八十里唐書地理志獎州有渭溪縣

峩山城在州西二百五十里唐書地理志獎州有峩山

縣

龍標城在州南五十里唐書地理志叙州潭陽郡有龍標縣

唐明皇御像在元妙觀中舊傳天寶中範銅爲之賜各州觀內此則賜獎州者宋熙寧中移置今觀

黔陽縣

朗溪城在縣東唐書地理志叙州潭陽郡有朗溪縣諸葛武侯營有四一在渡口一在原神鄉一在安江一在坵口皆孔明撫綏溪峒諸蠻駐兵之所遺址尚存諸葛古城在卧龍岩居民舊於此避寇有石竈傳爲武侯所置

麻陽縣

錦州在縣西四里唐書地理志錦州盧陽郡垂拱二年以辰州麻陽縣地及開山洞置

龍門舊縣在縣西三十里唐垂拱中置尋省入麻陽

招諭舊縣在縣東九十里文獻通考熙寧八年併錦州

砦人戶及廢招諭入麻陽縣

富州在高村宋史西南諸蠻傳至道二年上親祀南郊

富州刺史向通漢上言聖人郊祀恩浹天壤惟臣州自

昔至今為辰州墻壁障護五邑王民安居臣雖僻處遐

荒洗心事上伏望陛下察臣勤王之誠因茲郊禮特加

直命詔加通漢檢校司徒進封河內郡侯

黃陵城在縣西四十里

永順府

永順縣

飛霞閣在縣治舊猛洞東

顆砂在舊猛洞北形圓色赤如一顆丹砂

保靖縣

會溪城在縣治舊茅坪東宋史諸蠻傳彭氏世有溪州

熙寧三年彭師晏納誓表於朝歸喏溪地五年復以馬

皮白峒地來獻詔進為下溪州刺史會湖北提點刑獄

李平招納峒蠻張景謂等各以其地歸版籍師晏遂降

詔修築下溪州城并置砦於茶灘南岸賜城名會溪砦

名黔安戍以兵隸辰州出租賦如漢民

銅柱在舊茅坪東五代史楚世家溪州刺史彭士然率錦獎諸蠻攻澧州馬希範遣劉勅等擊之士然大敗勅等攻溪州士然遣其子師嵩率諸蠻降於勅希範乃立銅柱爲表命學士李臯銘之宋史諸蠻傳太平興國七年詔辰州不得移部內馬氏所鑄銅柱

直隸澧州

澧州

聚螢臺在州東三十里其地一名螢渚晉車武子囊螢讀書處

馬援城在州東五十里漢新息侯馬援所築

竹城在州城南仙眠洲明一統志宋建炎紹興之擾州

嘗寄治仙眠洲之東岸以竹爲城今猶呼竹城

申鳴城在州南六十里

宋玉城在州西南六十里長樂鄉有宋玉廟

讀書臺在州西北三十八里有土臺舊傳李羣玉讀書之地五代周朴詩羣玉才名冠李唐投詩換得校書郎吟魂醉魄知何處空有幽蘭隔岫香

安鄉縣

毛長官井在縣治內儀門右宋紹興初邑令毛晃所鑿民名之以繫去思

石家山在縣東一里舊云岳武穆討楊么駐兵於此壘

土而成環山皆濠塹

繫馬臺在縣東十五里長壽村昔傳馬伏波征五溪蠻經此繫馬故名

讀書臺在縣治北鶴港旁范希文讀書處希文幼孤歸朱軌朱宰安鄉與俱來今其地清曠爽塹夏無蛙聲旁有硃池墨沼

思賢亭在讀書臺前宋邑令李元舉爲范文正公建斷碑剝落猶可彷彿

石門縣

三愛銘石在縣南朝直觀中明正德間有道人掘地得石上鐫三愛銘畧曰彼物夥以繁惟松堅且壽霜稜任

刻刮蟲觜難罅漏廣厦千萬間石幹此須購橙爲土所宜秋風乘氣候纍纍美圓實陣合金椎闕論香友蘭菊定品奴橘柚昔嘗遺禹貢今乃入君囿梅亦號佳尙却立相間遶東風動地來花草爛絺繡采采垂空條祗益娛稚幼我獨抱純潔先春已明茂廟堂列鼎彙神物常護佑

蒙泉碑在縣西花山寺宇盈徑尺宋黃魯直書

慈利縣

白公城在縣東五里傳爲白公勝所築

果老鐵堦在縣西鴛鴦池內

文城在縣西二百四十里漢縣屬武陵郡

一尉巖在縣西水經注澧水東逕臨澧零陽二縣故界水之南岸有石雙立厥狀類人高各三十丈周四十丈古老傳言昔沅縣尉與零陽尉共論封境因相傷害化而爲石

臨澧城在縣西南二百三十里晉太康中置縣

直隸柳州

柳州

舊柳縣在州城內漢舊縣爲桂陽郡治元改爲柳陽縣明初省縣入州

蘇仙宅在州城東漢蘇耽故居

橋井在蘇仙宅蘇耽傳耽一日白母日被命將具卽當

辭訣母歔歔久之耽曰明年郡有疫可取庭前井水橘葉救之所資亦可助耳旨果如所言唐杜甫送崔嵬之攝柳州詩柳州頗涼冷橋井尙淒清元結橋井詩靈橋無根井有泉世間如夢又千年鄉關不見重歸鶴姓字今爲第幾仙

讀書堂在州城東唐相劉瞻嘗讀書於此宋劉彭老詩

湖光渺渺浸朝霞十里中曾舊相家

周茂叔書堂在州城東魚鱗山

清淑堂在州治南

曹王寨在州城北柳江口山顛有石鼎在石罅中歲久石合兩耳出石外有柏樹偃生石鼎中大圍數尺今俗

名鐵釘寨

北樓在州北湖韓昌黎祠側韓愈集云宴州樓之豁達衆管啾而並奏者也柳宗元有北樓詩

仙居臺在州城北蘇仙嶺後

物閑亭在州治東南

石室在州東南室有鍾乳上產靈壽木下有千秋谿

折樞密宅在州城西南燕泉之旁宋樞密折彥質故居

今泉上有石甃引水流觴是其遺址

岳樞密行府在州城西南飛兩駐柳相傳行府卽今報

恩寺

長安館在州城西南六十里臨長安水之上

又魚亭在州城西北五里明一統志唐韓愈赴潮州經

北湖賦詩有又魚春岍濶之句後人因以名亭後改名

景韓今名韓公亭

永興縣

安陵城在縣東五十里卽今之高亭司也唐書地理志

高亭本安陵縣開元十三年析柳置天寶元年更名

舊便縣在縣治東南隅漢舊縣水經耒水又北過便縣

之西注縣故漢惠帝封長沙王子吳淺爲侯國王莽之

便屏也宋阮閱便縣懷古詩鬼葵燕麥城春風廢址頽

垣古樹封聚落已遷江上去隔林依舊兩三峯

潘家園在蘇仙觀東按蘇耽傳云毋潘氏家住陽郡之

便縣此其故居也傳有仙韭采而得者甚多

桂香亭在縣儒學西今存遺址

望江樓在縣治南臨江

壽字碑在縣治東雷壇下宋縣令徐經孫摹漢篆刻石

石鼓在縣治北大社洞田中有石擊之聲如鼓

犀牛跡在縣北石版上有犀牛騾馬人足跡舊以犀牛

名其地

宜章縣

蒙巖露布在縣東一里宋紹定六年孫峒猖獗侍郎余

燦勦平之刊露布文於蒙巖石上今尚存

覽翠樓在縣儒學之南

仁化亭在縣東南

興寧縣

資興舊治在縣治南鳳凰山下宋書州郡志漢永和元

年析郴縣地置漢寧縣吳改曰陽安晉太康元年改曰

晉寧唐書地理志貞觀八年省咸亨三年復置更名資

興按今梵安寺即其故址也

玉泉館在縣治西明一統志洪武十二年建

大觀閣在縣治南雲蓋山

仰竈在縣城北十里明一統志石巖如竈四面壁立內

有七井其氣上騰如烟水深而黑雲霧生寒歲旱禱此

則雲霧四合必有小魚躍出急以器盛之雨即至否則

泉水湧發怪異交作矣宋邑令郭夢升作亭其上扁曰致雲

桂陽縣

汝城故城在縣西五里晉舊縣

義昌故城在縣南五里近城頭寨唐書地理志柳州桂

陽郡有義昌縣按卽晉置汝城縣地也宋太平興國初

始徙今縣治改縣名桂陽

子樂亭在縣西五里

濂溪閣在縣儒學南明一統志洪武十六年建

龜鶴石在縣西壽江明李東陽龜鶴軒記畧桂陽之壽

江有二石狀類龜鶴龜石延頸而右鶴石曳尾而東鶴

石稍高昂首舒翼翼以上皆出水跌甲毛羽皆具其

剛搏而成者攝衣而登其上可容十數人深而探之皆

中空下洩水入其腹者殆過半云

桂東縣

萬陽城在縣東十五里俗呼萬王城廣輿記世傳王曾

寓此堦砌尙存旁有修竹數竿日夕自仆掃其地而復

立內多桃李實時採食之味甚甘但不可取去或摘而

私藏必迷歸路

仙女橋在縣西三十五里地名青石峒石橋長七十餘

丈舊傳清夜時聞奏樂聲

直隸靖州

靖州

馬王城在州西十里五代時楚馬殷平洞蠻潘全盛駐師於此今名馬王坪

楊氏城在州東二里舊傳宋楊文廣之妹征儂志高經此因城焉

楚湘城在州南五里明楚湘王征苗軍於此

諸葛營在州西南三十里諸葛亮征溪峒諸蠻駐師於

此今日古城

舊誠州在州境宋史地理志熙寧五年收復唐溪洞誠

州元豐四年仍建為誠州元祐二年廢為渠陽軍三年

廢軍為砦五年復以渠陽砦為誠州崇寧二年改為靖

州

廢鷄翁縣在州境唐書地理志唐書地理志州義泉郡注武德四

年置鷄翁縣六年省貞觀二年復置永徽後省

廢永平縣在州南下西街宋史地理志靖州永平縣本

渠陽崇寧二年改名紹興八年移入州

廢恭水縣在州西八十里唐書地理志播州播川郡注

恭水貞觀二年以牂牁地置十四年更恭水曰羅蒙十

六年更羅蒙曰遵義

來威寨在州西南一百里宋率逢源平姚民敖因遊止

於此

園香閣在州治北宋陳謙建

熙春臺在州治西上有一覽亭宋通判陳宿建

瀛州亭在州學前宋知州許成之建

觀亭在州南渠河之陽宋魏了翁觀亭記畧靖爲州南距廣西東障湖南北抵辰沅西極夜卽以晚出未嘗有顯者來惟程子山以忤檜居歲餘土人由氏爲作觀亭在渠江之左僅存其跡

傍梅讀易亭在州北宋魏了翁建

永月樓在州東宋州判葉窩建

會同縣

仙姑臺在縣南三十里

瑞蓮池在縣東半里相傳邑有廉吏及士舉鄉會試是

蓮並蒂敷榮

挿劍井在城西百步世傳呂仙至隱直觀見童子行汲憫其勞役臨行挿劍於地泉湧有聲寒冽異常後復至題詩云數十年前此地來碧桃移向石壇栽三春綠柳千條縷萬古清泉一劍開紅日照殘新殿閣白雲堆破舊樓臺昔年踪跡今何在尙有餘霞點翠臺

通道縣

諸葛基在城外土阜矗立水從不潰上有諸葛祠看花臺在城外隔溪

綏寧縣

舊徽州在縣北宋史地理志武岡軍臨岡縣元豐四年

以溪峒徽州為縣隸邵州又西南諸蠻傳誠徽州唐溪峒州宋初楊氏居之輿地紀勝今溪峒猶收得古徽州印及虎符

蓮荷壇在縣西南蓮荷山上

風雨亭在縣東五十里藍溪之中其地崇巒疊嶺澗水縈紆往來者多倚巖蔭樹止宿經宵有風雷虎狼之恐明成化中知縣毛倫建亭

皇華館在縣東宋葉窩倅州建今遺址尚存
仙人石距縣百里上有巨人跡

湖廣通志卷之七十九

