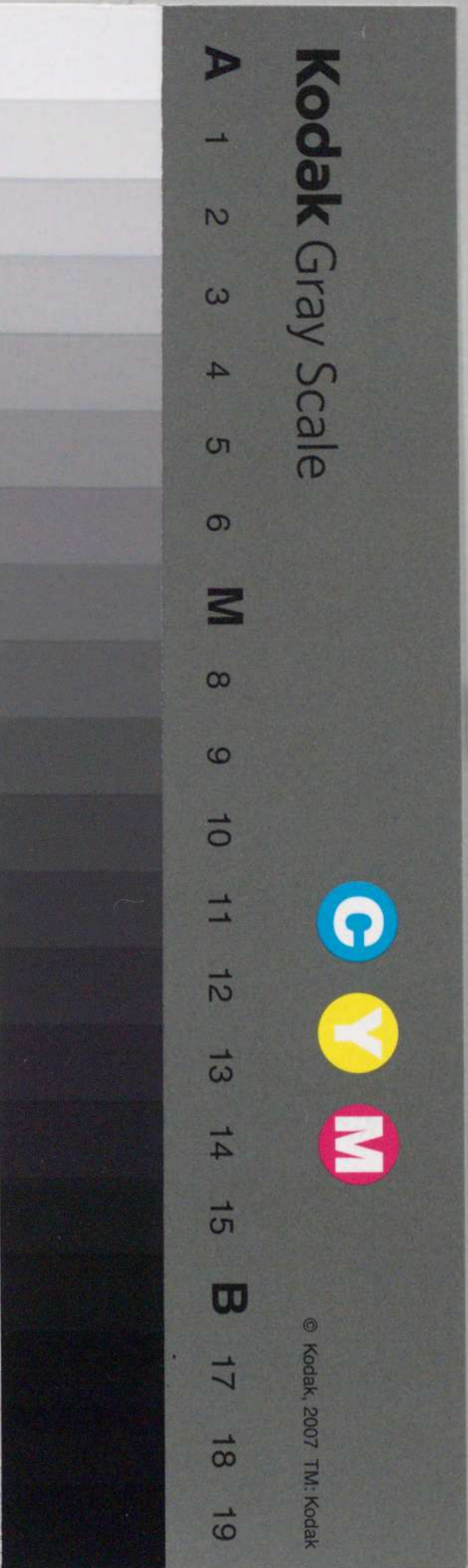


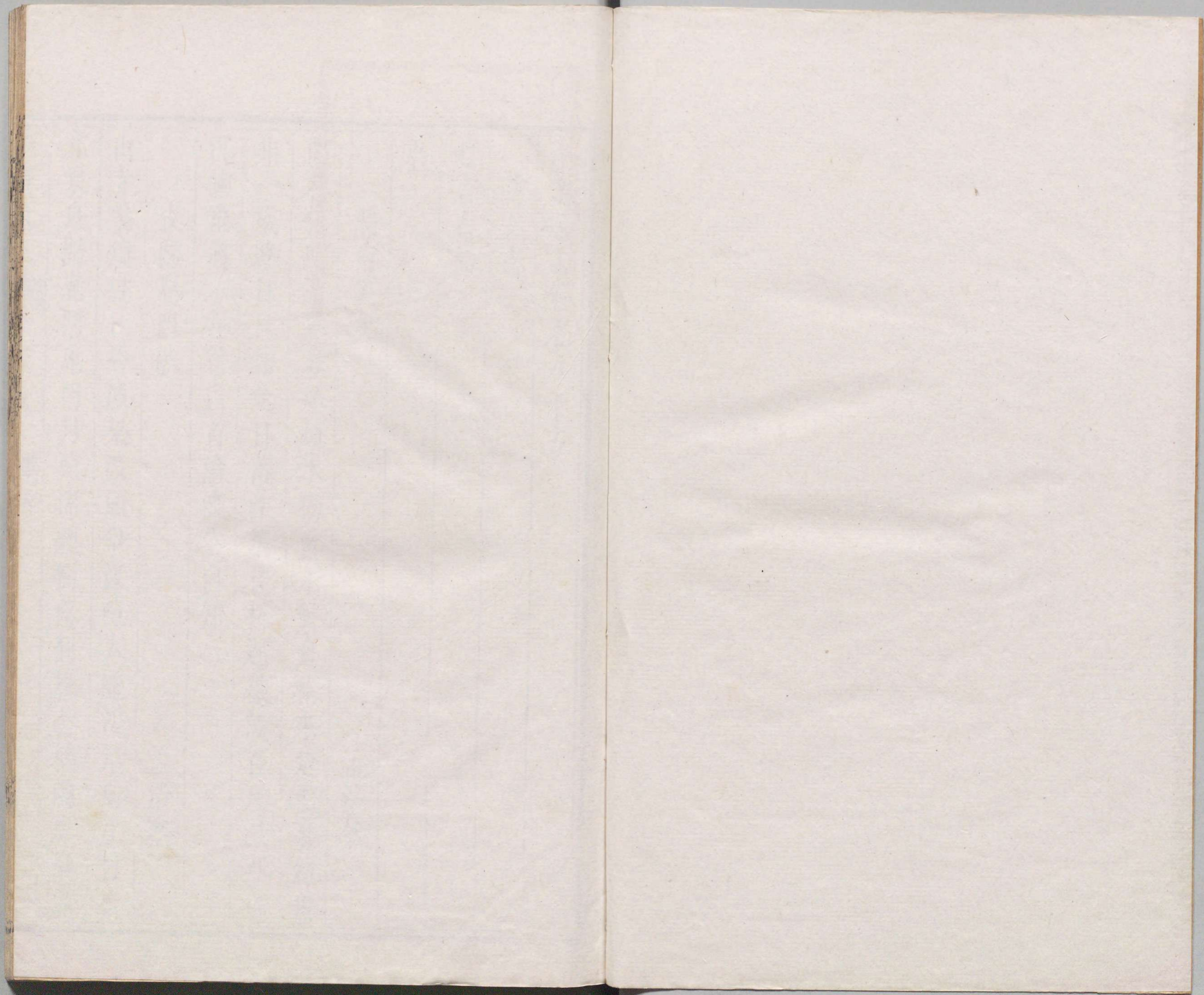
湖廣通志

藝文

八十五

內閣文庫	
番號	漢 14208
冊數	100 (79)
函號	史 130 1





湘廣通志卷之八十五

藝文志

七言古詩

唐

湘南漁父

孟浩然

問君何所適暮暮逢煙水獨與不繫舟往來楚雲裏釣魚
非一歲終日只如此日落江清桂楫遲纖鱗百尺深可窺
沉鈎垂餌不在得白首滄浪空自知

夜歸鹿門歌

孟浩然

山寺鳴鐘晝已昏漁梁渡頭爭渡喧人隨沙岸向江村余
亦乘舟歸鹿門鹿門月照開煙樹忽到龐公栖隱處巖扉

清風通志 卷之二十三
松逕長寂寥唯有幽人自來去

襄陽歌

李白

落日欲沒峴山西倒著接離花下迷襄陽小兒齊拍手攔
街爭唱白銅鞮傍人借問笑何事笑殺山翁醉似泥鷓鴣
杓鸚鵡杯百年三萬六千日一日須傾三百杯遙看漢水
鴨頭綠恰似葡萄新醖醅此江若變作春酒累麴便築糟
邱臺千金駿馬換少妾笑坐雕鞍歌落梅車傍側臥一壺
酒鳳笙龍管行相催咸陽市上歎黃犬何如月下傾金罍
君不見晉朝羊公一片古碑材龜頭劍落生莓苔淚亦不
能爲之墮心亦不能爲之哀誰能憂此身後事金鳧銀鴨
葬死灰清風明月不用一錢買玉山自倒非人推舒州杓

力士鎗李白與爾同死生襄陽雲雨今安在江水東流猿
夜聲

墨池

李白

少年上人號懷素草書天下稱獨步墨池飛出北溟魚筆
鋒殺盡中山兔八月九月天氣涼酒徒詞客滿高堂牋麻
素絹排數箱宣州石研墨色光吾師醉後倚繩床須臾掃
盡數千張飄風驟雨驚颯颯落花飛雪何茫茫起來向壁
不停手一行數字大如斗怳怳如聞神鬼驚時時只見龍
蛇走左盤右蹙如驚電狀如楚漢相攻戰湖南七郡凡幾
家家屏幃書題遍王逸少張伯英古來幾許浪得名張
顛老死不足數我師此義不師古古來萬事貴天生何必

要公孫大娘渾脫舞

送陳郎將歸衡

李白

衡山蒼蒼入紫冥下看南極老人星
回飈吹散五峯雪往飛花落洞庭
氣清岳秀有如此郎將一家拖金紫
門前食客亂浮雲世人皆比孟嘗君
江上送行無白璧臨岐惆悵若爲分

送族弟襄歸桂陽

李白

爾家何在瀟湘川青莎白石長江邊
昨夢江花照江國幾枝正發東牕前
覺來欲往心悠然夢隨越鳥飛南天
秦雲連山海相接桂水橫煙不可涉
送君此去令人愁風帆茫茫然隔河洲
春潭瓊草綠可折西寄長安明月樓

桃源行

王維

漁舟逐水萬山春兩岸桃花夾去津
坐看紅樹不知遠行盡清溪不見人
山徑潛行始隈隩山開曠望旋平陸
遙見一處攢雲樹近入千家散花竹
樵客初傳漢姓名居人未改秦衣服
居人共住武陵源還從物外起田園
月明松下房櫳靜日出雲中雞犬喧
驚聞俗客爭來集競引還家問都邑
平明聞巷掃花開薄暮漁樵乘水入
初因避地去人間更聞成仙途不還
峽裏誰知有人事世中遙望空雲山
不疑靈境難聞見塵心未盡思鄉縣
出洞能無隔山水辭家終擬長遊衍
自謂經過舊不迷豈知峯壑今來變
當時只記入山深清溪幾度到雲林
春來遍是桃花水不辨仙

源何處尋

桃源

王昌齡

武陵川徑入幽遐中有雞犬秦人家
家家傍流水多桃花桃花
花兩邊種來久流水一道何時有
垂條落雨暗春風夾岸
芳菲至山口歲歲年年能寂寥
林下青苔日為厚時有仙
鳥來啣花會無世人此攜手可
憐不知若為名君往從之
多所更古驛荒橋平路盡驚湍
怪石小溪行想見維舟登
覽處紅堤綠岸宛然成多君此
去從仙隱令人晚節悔營
營

巴陵寄李二戶部張十四禮部

賈至

江南芳草初纂纂愁殺江南獨
愁客秦中楊柳也應春轉

憶秦中相憶人萬里鶯花不相見
登高一望泪沾巾

送費子歸武昌

岑參

漢陽歸客悲秋草旅舍葉飛愁不
掃秋來倍憶武昌魚
夢覺只在巴陵道曾隨上將過
祁連離家十年常在邊
劍鋒可惜虛用盡馬蹄無事今已
穿知君開館恒愛客
樗蒲百金每一擲平生有錢將與
人江上故園空四壁
吾觀費子毛骨奇廣着大口仍赤
髭看君失路尚如此
人生貴賤那得知
高秋八月歸南楚東門一壺聊出
祖路指鳳凰山外
雲衣沾鸚鵡洲邊雨
勿歎蹉跎白髮生應須守道不羞
貧男兒何必戀妻子
莫向江村老却人

贈裴施州

杜甫

廊廟之具裴施州宿昔一逢無此流金鐘大鏞在東序冰
壺玉衡懸清秋自從相遇減多病三歲爲客寬邊愁堯有
四岳明至理漢二千石真分憂幾度寄書白鹽北苦寒贈
我青絲裘霜雪回光避錦繡蛟龍動篋蟠銀鈎紫衣使者
辭復命再拜故人謝佳政將老已失子孫憂後來况接才
華盛遙憶書樓碧池映

嶽麓山道林二寺行

杜甫

玉泉之南麓山殊道林林壑爭盤紆寺門高開洞庭野殿
脚插入赤沙湖五月寒風冷佛骨六時天樂朝香鑪地靈
步步雪山草僧寶人人滄海珠塔劫宮墻壯麗敵香厨松
道清涼俱蓮池交響共命鳥金榜雙迴三足鳥方丈涉海

與時節元圃尋河知有無暮年且喜經行近春日兼蒙贈
履扶飄然斑白將奚適傍此煙霞菊可誅桃源人家易制
度榆洲田土仍膏腴潭府邑中甚淳古太守庭內不喧呼
昔遭衰世皆晦跡今幸樂國養微軀依止老宿亦未晚富
貴功名焉足圖久爲謝客尋幽慣細學周顛免興狐一重
一掩吾肺腑山鳥山花吾友于宋公放逐曾題壁物色分
畱待老夫

清明

杜甫

著處繁華矜是日長沙千人萬人出渡頭翠柳艷明看爭
道朱蹄驕嚙膝此都好遊湘西寺諸將亦自軍中至馬援
征行在眼前葛強親近同心事金鐙下山紅粉晚牙檣捩

拖青樓遠古時衰亂皆可知人世悲歡暫相遣弟姪雖存
不得書干戈未息苦離居逢迎少壯非吾道况乃今朝更
被除

邵陵作

張謂

當年虞帝苦憂人祇爲蒼生不爲身已道一朝辭北極何
須五月更南巡昔時文武皆銷鑠今日精靈長寂寞斑竹
年來笋自生白蘋春盡花空落遙望零陵見舊邱蒼梧雲
起至今愁惟餘帝子千行淚添作瀟湘萬里流

湘中對酒行

張謂

夜坐不厭湖上月晝遊不厭湖上山眼前一尊又長滿心
中萬事如等閒主人有黍數百石濁醪數斗應不惜卽今

相對不盡歡別後相思復何益茱萸灣頭歸路賒願君且
宿黃公家風光若此人不醉參差辜負東園花

朝陽岩歌

元結

朝陽岩下湘水深朝陽洞口寒泉清零陵城郭夾湘岸岩
洞幽奇當郡城荒蕪自古人不見零陵獨有先賢傳水石
爲娛安可羨長歌一曲畱相勸

無爲洞口作

元結

無爲洞口春水滿無爲洞旁春雲白愛此躑躅不能去令
人悔作衣冠客洞旁山僧皆學禪無求無欲亦忘年欲問
其人不能問我向此中得無悶

宿丹崖翁宅

元結

扁舟欲到瀧口湍春水湍灘上水難投竿來泊丹崖下得
與崖翁盡一歡丹崖之亭當山巔破竹半山引寒泉泉流
掩映在木杪有若白鳥飛林間迢迢隨風作霧雨濕人巾
履滿庭前丹崖翁愛丹崖霞棄官幾年崖下家兒孫棹船
抱酒瓮醉裏長歌揮釣車吾將求退與翁遊學翁歌醉在
漁舟官吏隨人往來得却望丹崖慚復羞

湘中憶歸

劉長卿

終日空理棹經年猶別家頃來形已遠彌覺天無涯白雲
意自深滄海夢難隔迢遞萬里帆飄飄一行客獨憐西江
水遠寄風波裏平湖流楚天孤鴈渡湘水湘流澹澹空愁
予猿啼啾啾滿南楚扁舟泊處聞此聲江客相看淚如雨

入桂渚次砂牛石

劉長卿

扁舟傍歸路日暮瀟湘深湘水清見底楚雲淡無心片帆
落桂渚獨夜依楓林楓林月出猿聲苦桂渚天寒桂花吐
此中無處不堪愁江客相看淚如雨

郢州西樓吟

郎士元

連山盡處水際迴山上戍門臨水開朱闌直下一百丈日
暖遊鱗自相向昔人愛險閉層樓今人愛閑江復清沙洲
楓岸無來客草綠花紅山鳥鳴

懷素草書歌

戴叔倫

楚僧懷素工草書古法盡能新有餘神清骨竦意真率醉
來爲我揮健筆始從破體變風姿一一花開春景遲忽爲

壯麗就枯澁龍蛇騰盤獸屹立馳毫驟墨劇奔駟滿座失
聲看不及心手相師勢轉奇詭形怪狀翻合宜人人細問
此中妙懷素自言初不知

洞庭秋月行

劉禹錫

洞庭秋月生湖心層波萬頃如鎔金孤輪徐轉光不定遊
氣濛濛隔寒鏡是時白露三秋中湖平月上天地空岳陽
城頭暮角絕蕩漾已過君山東城蒼蒼夜寂寂水月透迤
遶城白蕩槳巴童歌竹枝連檣估客吹羌笛勢高夜久陰
力全爽氣肅肅間清蹕浮雲夜鳥啼四裔首冠星斗當中
天天鷄相呼曙霞出斂影含光讓朝日日出喧喧人不閉
夜來清景非人間

龍陽縣歌

劉禹錫

縣門白日無塵土百姓縣前挽魚罟主人引客登大隄小
兒縱觀黃犬怒鷓鴣驚鳴繞籬落橘柚垂芬映牕戶沙平
草綠見吏稀寂歷斜陽炤懸鼓

漁翁

柳宗元

漁翁夜傍西岩宿曉汲清湘燃楚竹烟銷日出不見人欸
乃一聲山水綠迴看天際下中流若上無心雲相逐

响嘍峰

韓愈

响嘍山尖神禹碑字青石赤形模奇科斗拳身薤葉披鸞
飄鳳泊拏虎螭事嚴跡秘鬼莫窺道人獨上偶見之我來
咨嗟涕漣漉而千搜萬索何處有森森綠樹猿猱悲

桃源圖

韓愈

神仙有無何眇茫桃源之說誠荒唐流水盤迴山百轉生
綃數幅垂中堂武陵太守好事者題封遠寄南宮下南宮
先生所得之波濤入筆驅文辭文工畫妙各臻極異境况
惚移於斯架巖鑿谷開宮室接屋連牆千萬日羸顛劉蹶
了不聞地坼天分非所恤種桃處處惟開花川原近遠烝
紅霞初來猶自念鄉邑歲久此地還成家漁舟之子來何
所物色相猜更問語大蛇中斷喪前王羣馬南渡開新主
聽中辭絕共悽然自說經今六百年當時萬事皆眼見不
知幾許猶流傳爭持酒食來相饋禮數不同樽俎異月明
伴宿玉堂空骨冷魂清無夢寐夜半金雞啁嘶鳴火輪飛

出客心驚人間有累不可住依然離別難為情始開棹進
一廻顧萬里蒼蒼烟水暮世俗寧知偽與真至今傳者武
陵人

謁衡嶽廟遂宿嶽寺題門樓

韓愈

五嶽祭秩皆三公四方環鎮嵩當中火維地荒足妖怪天
假神柄專其雄噴雲泄霧藏半腹雖有絕頂誰能窮我來
正逢秋雨節陰氣晦昧無清風潛心默禱若有應豈非正
氣能感通須臾靜掃衆峯出仰見突兀撐青空紫蓋連延
接天柱石廩騰擲堆祝融森然魄動下馬拜松柏一逕趨
靈宮粉牆丹柱動光彩鬼物圖畫墀青紅升階僂僂薦脯
酒飲以菲薄明其衷廟令老人識神意睢盱伺能鞠躬

手持盃琰導我擲云此最吉餘難同竄逐蠻苗幸不死衣
食纔足甘長終侯王將相望久絕神縱欲福難爲功夜投
佛寺上高閣星月掩映雲幢龐猿鳴鐘動不知曙杲杲寒
日生於東

道州民行

白居易

道州民多侏儒長者不過三尺餘市作矮奴年進送號爲
道州任土貢任土貢寧若斯不聞使人生別離老翁哭孫
母哭兒一自陽城來守郡不進矮奴頻詔問城云臣按六
典書任土貢有不貢無道州水土所生者只有矮民無矮
奴吾君感悟璽書下歲貢矮奴宜悉罷道州民老者幼者
何欣欣父子兄弟始相保從此得作良人身道州民民到
如今受其賜欲說使君先下淚仍恐兒孫忘使君生男多
以陽爲字

黃陵

李賀

筠竹千竿老不死長伴素娥蓋湘水蠻娘吟弄滿寒空九
山盡綠淚花紅離鸞別鳳湘梧中巫山蜀道遙相通幽愁
清氣上青楓涼夜波間吟老龍

嶽麓道林二寺

韋蟾

石門道接蒼梧野愁色陰深二妃寡廣殿崔嵬萬壑間長
廊詰曲千巖下靜聽林飛念佛鳥細看壁畫馱經馬暖日
斜明蟠竦梁濕烟散幕鴛鴦瓦北方部落檀香塑西園文
書貝葉寫壞欄迸竹醉好題穿路垂藤困堪把沈裴筆力

鬪雄壯宋杜詞源兩風雅他方居士來施齋彼岸上人來
結夏悲我未離擾擾徒勸我休學悠悠者何時得與劉遺
民同入東林白蓮社

奉酬唐侍御杜員外二寺詩

沈傅師

承明老年輒自論乞得湘守東南奔爲聞南國富山水青
嶂透邈僧家園舍香珥筆皆者舊謙挹自忘臺省尊不令
執簡候亭館直許攜手遊山樊忽驚列岫晚來碧積雪洗
盡烟嵐昏碧波迴嶼三山轉丹檻遶郭千艘屯華鑣躑躅
徇沙步大旆架錯輝松門樛枝競驚龍蛇勢折幹不沒風
霆痕相重古殿倚巖腹別作新徑縈雲根目傷平楚虞帝
魄情多思遠聊開尊腕絲細管逐歌颺畫鼓繡靴隨節翻
鏘金七言凌老杜入木三法蟠高軒嗟予絕倒久不和忍
復感慨論元元

使南海道長沙題道林嶽麓二寺

唐 扶

道林嶽麓仲與昆卓犖請從先後論松根踏雪三十步始
見大屋開山門泉清或戲蛟龍窟數盡高帆掀卽今
異鳥聲不斷聞道看花春更繁從容一衲分若有蕭瑟兩
鬢吾能髡逢迎侯伯轉覺貴膜拜佛像心加尊稍揖英皇
頰濃淚試與屈賈招清魂荒唐大樹悉栴桂細碎小草多
蘭蓀沙彌去學五印字靜女來懸千尺幡主人念我塵眼
昏半夜號令期至瞰遶回雖得上畫舫羈繼不敢言綠尊
兩祠物色採拾盡壁間杜甫原少恩晚來光彩更騰射筆

鋒正健如何吞

道林寺

崔珏

臨湘之濱嶽之麓西有松寺東岸無松風千里擺不斷竹
源瀉入千僧厨宏梁大棟何足貴山寺雅有山泉俱四時
惟憂不敢入燭龍安敢停斯須遠公池上種何物碧羅扇
底紅鯉魚香閣朝鳴大法鼓天宮夜轉三乘書野花市井
栽不著山鷄飲啄聲相呼金檻僧迴步步影石盆水濺聯
聯珠北臨高處日當午舉手欲摸黃金鳥遙江大船小於
葉遠林雜樹齊如蔬潭州城郭在何處東邊一片青糲糊
長卿之問久寂寞五言七言夸規模我吟杜詩清人骨濯
頂何必須醍醐

宋

武昌西山竝序

蘇軾

嘉祐中翰林學士承旨鄧公聖求為武昌令常遊
寒溪西山山中人至今能言之軾謫居黃岡與武
昌相望亦常往來溪山間元祐元年十一月二十
九日考試館職與聖求會宿玉堂偶話舊事聖求
嘗作次元山窪樽銘刻之巖石因為此詩請聖求
同賦當以遺邑人使刻之銘側

春江綠漲蒲萄醅武昌官柳知誰栽憶從樊口載春酒步
上西山尋野梅西山一上十五里風駕兩腋飛崔嵬同遊
困卧九曲嶺褰衣獨到吳王臺中原北望在何許但見落

日低黃埃歸來解劍亭前路蒼崖半入雲濤堆浪翁醉處
今尚在石曰杯飲無罇壘爾來古意誰復嗣公有妙語留
山隈至今好事餘草棘常恐野火燒蒼苔當時相望不可
見玉堂正對金鑾開豈知白首同夜直卧看椽燭高花摧
江邊曉夢忽驚斷銅環玉鎖鳴春雷山人帳空猿鶴怨江
湖水生鴻鴈來請公作詩寄父老往和萬壑松風哀

花光仲仁出秦少游蘓東坡詩卷思兩國士不可復

見開卷歎絕因花光爲我作梅數枝及畫烟外遠

山追少游韻記末

黃庭堅

夢蝶真人貌黃槁籬落逢花須醉倒雅聞花光能畫梅更
乞一枝洗煩惱扶持愛梅說道理自許牛頭叅已蚤長眠

橘州風雨寒今日梅開向誰好何況東坡成古邱不復龍
蛇看揮掃我向湖南更嶺南繫船來近花光老歎息斯人
不可見喜我未學霜前草畫盡南枝與北枝更作千峯倚
晴昊

太平寺慈氏閣

黃庭堅

青玻璃盆插千岑湘江水清無古今何處拭目窮表裏太
平飛閣暫登臨朝陽不聞皂蓋下愚溪但見古木陰誰與
洗滌懷古恨坐有佳客非孤斟

岳陽書事

楊時

洞庭水落洲渚出疊翠疏峯遠煙沒重樓百尺壓高城畫
棟沉沉倚天闕湖光上下天水融中以日月分西東氣凌

雲夢吞八九欲與渤海爭雌雄澄瀾無風雨新霽一日萬
頃磨青銅琉璃夜影貯星漢騎鯨已在銀河中湘妃帝子
昔何許但有林壑浮青空蒼梧雲深不可見遺恨千古嗟
何窮須臾晦冥忽異色風怒濤翻際天黑乘陵瀨壑走魑
魅滄溟百怪誰能測忽看舟子玩行險更欲飛帆借風力
安得晴雲萬里開依舊寒光浸虛碧

黃陵廟

蘓軾

江邊石壁高無路上有黃牛不服箱廟前行客拜且舞擊
鼓吹簫屠白羊山下耕牛荒磽确兩耳磨厓四蹄濕青芻
三束長苦饑仰看黃牛安可及

題五士遊獄麓

張栻

閉門六月汗如雨出門襤褸紛塵土文書堆案曲肱卧夢
逐征鴻過前浦西山突兀不可忘勇往政須求快覩朝暾
未升起微風中流咿啞挾鳴櫓長林秀色已在望有如出
語見肝腑意行愛此松陰直眼明還喜碑字古高底梵釋
看幽居深隱仙家開闕宇忽看宮牆高十丈學宮峩峩起
鄒魯斯文政倚講磨切石室重新豈無補危梯直上不作
難橫欄截出可下俯惟茲翼軫一都會往事繁華雜歌舞
變遷反覆寧重論昔日樓臺連宿莽邇來人物頗還舊豈
止十年此生聚泉流且循除華表鶴來語炎風知不到山
林茗盃蒲團對香縷鼎來杖履皆勝引季也亦復同步武
洛陽年少共白頭三閭大夫良自苦一笑便覺真理存高

談豈畏丞卿怒不圖畫僧聖得知貌與兒童作夸詡請君
爲我添草堂風雨瀟湘守環堵

荊州歌

陸游

楚江鱗鱗綠如釀銜尾江邊繫朱舫東征打鼓挂高帆西
上徜徉聯百丈伏波古廟占好風武昌白帝在眼中倚樓
兒女笑迎客清歌未盡千觴空沙頭巷陌三千家煙雨冥
冥開橘花峽人住多楚人少上鐺爭人茱萸茶

明

赤壁歌

方孝孺

東夏口西武昌赤壁峭絕當中央奸雄將軍氣蓋世敗卒
零落慚周郎得鱸魚沽美酒就黃州謁蕪子謫向江湖動

星斗噫歔歔曹公氣勢蕪子文章人物銷鑠塵跡荒涼
有江水千古萬古共流長

鹿門山

薛瑄

西來漢水浸山根舟人云此是鹿門峭壁蒼蒼石色古幽
逕杳杳藤蘿昏亂峯幽谷不知數底是龐公栖隱處含情
一嘯江風清雙櫓急搖下灘去

雲溪古松歌

何景明

岳州地多古松樹千株萬株植官路故老猶能記歲年行
人不解知朝暮臨江西來煙霧起夾谷連山一百里黛色
寒通七澤雲秋聲夜捲三江水郡城之北江水東鄂王祠
廟丹青空英雄爲謨本宏遠古木至今多烈風忠魂義魄

知何在故物依然見遺愛繁枝百世人不剪直氣千尋我
當拜六年前過蒲圻城古松陰中三日行空山倒樹雷雨
黑盛夏常貯炎風清郵亭傳舍總蕭瑟鬱抱煩襟亦飄逸
廻巖峭壁奔洪濤老蔓長藤纏白日只今復向巴邱道野
草漸多松漸少仄徑孤根半蝕苔夕陽幾樹空垂蔦昔時
所見合抱材斷枝落葉隨蒿萊過客山中想清籟行徒道
上愁黃埃輦山輿嶺萬千重半作豪家樓上棟古人之力
今人勞大厦明堂不得用年年官吏催斧斤故老雖怒那
敢嗔傍枝出地子成樹野婦山樵摧作薪驛前數幹聊可
數我復見之再三撫霜皮露甲如虬蟠霧鬣煙鬟學龍舞
陰森氣象凜猶昔翠色長標不可侮荒林曠野識者稀終
爲誰家起廊廡回首鄂廟秋山阿廟前之樹無高柯鬼神
呵護亦徒爾英靈不返將如何逢人且無怨搖落志士胡
爲傷軼軻君看世事盡如此拔劍聽我松前歌

送劉大夏歸東山草堂歌

李夢陽

東山有草堂縹緲雲嶠孤前對祝融峯下瞰巴陵湖明公
昔時此堂居麋鹿熊豕當窗趨洞庭日落風浪湧倒影射
堂堂欲動慘淡惟聞紫芝曲獨善不救蒼生哭先帝親裁
五色詔老僧曾受三朝祿此時四郊多戰聲曳履謁帝登
承明謝安笑却淮淝敵韋臯坐測氏羌兵九重移榻數召
見夾城日高未下殿英謀密語人不知左右微聞至尊羨
自從龍去不可攀公亦卧病思東山湘娥含笑倚竹立山

鬼竄窈堂之側上書告老只欲歸聖旨優容意悽惻內府
盤螭縷金織賜出傾朝皆動色白金之鈿紅票記寶鈔生
硬鴉翎黑崇文城外水雲白是日觀者塗路塞城中冠蓋
盡追送塵埃不見長安陌人生富貴豈有極男兒要在能
死國不爾抽身早亦得君不見漢二疏千載想慕傳畫圖
卽如草堂何處無祿食覩竊胡爲乎乃知我公真丈夫嗚
呼乃知我公真丈夫

送王公濟歸武昌歌

李東陽

武昌何雄哉高藩巨鎮天爲開舜遣神功下疏鑿始見長
江大漢袞袞從空來連山奔騰若奔馬三十六磯水如瀉
平川渺渺原茫茫瞥視孤城如一瓦英雄割據三千年聖

代乾坤盡陶冶輦飛井絡周杳平其間不獨帆檣往來者
吾嘗南遊吳西入楚登胭脂望鸚鵡夜月山橫赤壁坡暝
沙日射黃金浦是時懷故鄉吊前古吳周黃晉陶庾姦如
曹瞞猥黃祖餘子碌碌安足數方今修文復偃武家詩書
士冠組地靈人傑真快覩予獨無能愧鄉土王君磊落人
中豪十年書劍隨遊遨撫揮七絃動流水點染萬象歸秋
毫有時縱筆作詞賦出入經史窺風騷豈徒文思比唐勃
應遣頌聲如漢褒南宮宋舉不一薦駿馬未脫鹽車勞君
今拂衣去京闕瀛海浩蕩蓬山高高歌向空空宇闊白日
鼓柁凌風濤昔作鳳朝陽今爲鶴鳴臯攜手欲止之江流
正滔滔丈夫離別各有志不學世上兒女聲嗷嗷贈君明

月爲鈎虹作線歸向江頭掣巨鰲

鐔上送僧歸衡山

林鴻

上人孤閑似野鶴十五出家住衡嶽說法能超最上乘持
心不受羣疑縛世上誰知來去蹤南窺大華北遊嵩衲經
雁宕千峯雪定入峨眉半夜鐘於今戒牒青松古猶戀蕊
航到東土楊柳舟中九曲雲筍皮笠上三山雨昨夜歸心
繞楚天西風杖錫又茫然化龍潭畔清秋別回鴈峯頭舊
日禪

禹碑歌有序

楊慎

禹碑在衡山絕頂韓文公詩云云詳詩語始終公
蓋至其地矣未見其碑也所謂青字赤石之形模

蝌蚪鸞鳳之點畫述道士口語耳若見之矣發揮
稱贊豈在石鼓下哉迨宋朱張同遊南嶽訪求復
不獲其後晦翁著韓文考異遂謂衡山實無此碑
反以韓詩爲傳聞之誤再考六一集古錄趙明誠
金石錄鄭漁仲金石畧之三家者古刻臚列獨不
見所謂禹碑者則自昔好古者流得見是刻者亦
罕矣碧泉張季文得墨本於楚持以貺予予乃撫
卷而歎曰嗟乎韓公所謂事嚴跡闕鬼莫窺者信
乎不然何三千餘年而完整無泐如此何昔之晦
何今之顯晦者何或翳之顯者何或啟之神旣吾
嗜不必以生世太晚爲恨也已作禹碑歌以紀之

雖孱下之詞不足以影响韓蘄然闡幽蒐奇繼絕
表微固亦二公之雅意乎

神禹碑在岫嶺尖祝融之峯凌朱炎龍畫傍分結構古螺
書匾刻戈鋒銘萬八千丈不可上仙肩靈鑰幽以潛昌黎
南遷曾一過紛披芙蓉舉水簾天柱夜瞰星辰下雲堂朝
見陽輝暹追尋夏載赤石峻封埋古刻蒼苔黏拳科倒薤
形已近鸞飄鳳泊辭何織墨本流傳世應罕青字名狀人
空瞻永叔明誠及交滌集古金石窮該兼臚列箴銘暨款
識橫陳駢駢和釜蓄胡爲至寶反棄置捃摭磨蟻捐烏蟾
又聞朱張遊獄麓霽雪天風飄佩檐搜奇索祕跡欲徧春
唱撞和詩無厭七日崎嶇信有覲一字膏馥寧忘拈非關

嶒嶒阻登陟定是藤葛籠窺覘好古予生嗟太晚拜嘉君
覘情深欣老眼增明若發覆尺喙禁斷如交籍七十七字
挈螭虎三千餘歲叢蛇蚺憶昔乾坤漏息壤蕩析蒸庶依
岑摻帝嗟懷襄谷文命卿佐泮洞分憂悵洲并渚混沒營
窟鳥迹獸迹交門檐竭來南雲又北夢直磬西被仍東漸
黃熊三足變鮪服白狐九尾歌龐衽後乘包湖受玉籙前
列溫洛呈疇占永奔竄舞那辭胝平成天地尤垂謙華嶽
泰衡祇平定鬱塞昏徙逃禹驗文章絢爛懸日月風雪呵
護環屏黔君不見周原石鼓半已泐秦垌詛楚今皆殲此
碑雖存豈易得障有嵐靄峰巘巘音隻絕挂藜藿吊影
颯瑟森樞柵湘娥遺佩冷斑竹山鬼結旗零翠蕨造物精

英忌發洩祇恐羽化難留淹欲摹墨本鐫崖壁要使好事
傳緝縑著書重訂琳琅譜裝帖新耀瓊瑤籤麝煤輕翰蟬
披搨煩君再寄鹵飛鸛

武當歌

王世貞

黑帝不卧元冥宮再佐真人燕薊中乾坤道盡出壬午日
月重朗開屯蒙人間大小七十戰一勝業已歸神功久從
北極受尊號却向西方稱寓公武當萬古鬱未吐得吐居
然壓華嵩是時豈獨疲荆襄雍豫梁益皆爲忙少府如流
下白撰蜀江截雲排豫章太和絕頂化成似玉虛彷彿秦
阿房南巖宏奇紫霞麗甘泉九成差可當十年二百萬人
力一一捨置空山傍嗚呼英雄御世故多術卜鬼探符皆

恍惚不聞成祖帝王鬚曾借元天師指髮漢武空邀王母
過高真不顯宋宣和功名雖盛毋乃晚混沌時來當奈何

登岳陽樓望君山

楊基

洞庭無烟晚風定春水平鋪如練汗君山一點望中青湘
女梳頭對明鏡鏡裏芙蓉夜不收小光山色兩悠悠直教
流下春江去消得巴陵萬古愁

輓熊烈女

梅國貞

貞也二遊廣漠野眼中有泪不易灑誰家有女節獨苦驚
看不覺泪如雨百年恩愛在結盟結盟爲重恩愛輕一朝
夫婿不可活我身可許股可割割股事夫卽以身肯令夫
死從別人以口齧土土欲摧天地爲我收塵埃以頭觸棺

棺欲裂棺上殷殷頭上血血汚麻繩還自縊其如親戚紛
相衛便生只有灰中燼可憐對面不相信曉來含泪若爲
粧起向阿姑與爺孃我今從爾勿復憂但令獨處守卽休
回身闔戶聲吼吼天地反覆山川走又如雷電砰礮風雨
駛破門已作觸柱死自古豈無臣之忠高牙大纛金門通
又豈無婦之節合歡雙帶同心結豈如女未入夫門生死
尋常由一言首陽之薇空復青汨羅千載流濁涇倏忽綱
常標闔闔頓令山水生顏色男兒攘此七尺軀龍逢比干
俱丈夫仰天血泪墮肝膽一滴能教滄海枯

天柱峯觀月出歌

徐學謨

虹橋誰鎖千尺鐵天檜雲棧開截業飛鳥翅翔鍛羽翰輕

身直上雲霄闕紫霞山人白羽裳絳節飄飄羅我旁於濤
颼颼捲煙霧雙童把贈明月光東林猿啼西虎嘯箕坐風
頭欲狂叫不知三界渺何許俯視冥濛通一竅千山萬山
森戟排小星大星當面迴光芒盪射天河倒欲與濁世洗
浮埃太華如拳江漢立醉來翻覺天地窄振衣干仞歌者
誰南紀飄零老賓客

客星山歌

黃溥

清江之山天下奇客星屹立無與齊低處猶疑紅日近高
處恍覺青天低羣峯落落何截業欲斷不斷如擘鐵雲邊
樹色自遠近雨後嵐光靡斷絕千巒萬岫勢壓天憑凌五
嶽冠山川白鶴元猿歲相促幽花野草爭春妍孤高自是

施之望左右羣山皆近讓瀑流不數廬山雄奔騰直下三
千丈丹崖翠壁高重重閨風元圃疑相通避俗豈無曠世
土採芝應有商山翁君不見太白天上僊謫僊於此曾盤
旋君不見涪翁千載士居黔未必不遊此到處景物皆品
題何事茲山無一詩山川秘靈豈待時後三百年來何遲
勝跡一一探索遍前哲敢企同襟期我有紫霞想欲賦汗
漫遊呼風乘雲駕黃鶴扶搖直上最上頭萬里銀河可飛
越遨遊擬叩玉皇闕下與濁世掃秕糠上挾雲霧扶日月
功成追逐浮邱翁冥鴻杳杳秋濛濛便欲與君飲一斗醉
後拔劍砍取十二青芙蓉

古荆篇

袁宏道

年年二月飛桃花楚王宮裏度繁華雲連蜀道三千里柳
拂江隄十萬家丹樓繡幌巢飛燕青閣文窗起睡鴉鴉歸
燕語等閒度不計江城春草暮東風香吐合歡花落日烏
啼相思樹王孫挾彈郢門西少年借宿章臺路少年矯矯
名都兒雕鞍朱勒黃金羈採桑陌上青絲籠紅粉樓中白
紵辭白紵綠水爲君起青春環珮如流水東城絲管接西
城相府豪華壓朱邸俠客飛鷹古道傍佳人賣笑垂楊裏
垂楊二月隱朱樓家家宴喜樓上頭紫鳥喧填朝送酒管
絃嘈襍夜藏鈎繁絃急管夜初闌惜花少女怨春殘桃花
灑灑歌成血蘭炷熒熒火送寒曉風楊柳菖蒲浦秋月梧
桐金井欄秋月春花無斷絕門前郁李九迴折願作陽臺

雨後雲誰憐洛水風中雪陽臺洛水夢空長那似媚家玳
瑁牀選得東家佳姊妹延却西第好兒郎織成錦席迷蝴蝶
種得青梧棲鳳凰遊人戀戀無窮已踏遍江城春萬里
只解賓從集似雲那惜年光去如矢花開花落迥生愁那
樹鄢雲幾度秋霍氏功名成夢寐梁王臺館空山卸榮枯
翻復竟何言昨宵弱水今崑崙無人更哭西州路有雀還
登翟氏門漢恩何淺天何窄百年冠蓋盡蕭索昔時噓氣
成烟雲今朝失勢委泥礫青娥皓齒嫁何人金牀玉几爲
誰作已矣哉歸去來楚國非無寶荆山空自哀君看白雪
陽春調千載還推作賦才

登黃鶴樓次李西涯相國韻

龔三益

仙人到處堪棲泊幻出白雲與黃鶴鶴去樓空事若何江
天一望成寥廓蛇蟠龜鎖誰開鑿鳳凰鸚鵡相纏絡憂羽
翅翔仙棗亭振衣俯視晴川閣隔江大別起孤峯蛟龍跋
浪馮夷宮帆檣遠自五湖至烟霞暗與三湘通襟帶高深
浩無極凭闌颯颯生雄風屈原宋玉久不作獨有崔顥稱
詩翁朝來啣命羅羣彥棘闥深鎖秋過半藟草千齡伴藥
籠丹砂五色凝柔翰物色由來重楚材江山隱隱菁華見
白華聊辭眯目譏熊湘倘復開生面茲辰把臂共登臨願
借并刀裁足練醜酒還招跨鶴人冉冉乘雲下霄漢

皇清

恭賦

聖謨神武永清朝漢歌

熊賜履

聖主乘乾御八極物阜民康兵氣熄三十六春解澤滂九
雨十風皆

帝力東盡若木西流沙瀛海炎荒竝笳棘車書玉帛萬方
同鑿齒雕題修貢職六服承流六宇和

皇上有道天休殖蠢爾妖魔厄魯特吽號邊陲等鳥戈貪
狼起自蔥嶺西一路瓜沙被蠶食蠶食鴟張轉朔方蚩
尤有衆挽弓強角聲一動天山黑亂草纏麻秋雨傷二
十年來狂逐塊昏昏豕突侵我疆

天子赫然斯震怒

六龍時邁整戎行虎賁三千隨

玉輦貔貅百萬列龍驤九天九地誰能測七步七伐總難

量雲移豹尾馳

天仗日繞麟旂擁

御韁

天朝

天子從天降穴中螻蟻復何望鼉鼓淵淵山嶽撼霹靂一
陣揮天狼

皇威旣震豺狐走京觀崔嵬瘞羣醜遊魂一息釜底餘大
樹將軍姑畱守六軍齊唱凱歌行

御駕回鑾干羽迎白雁上林隨鷓舞鈞天樂奏泰階平
天子殷殷動顏色櫬槍未淨猶蝨賊獫狁已興六月師鬼

方寧惜三年克八月霜飛九月寒

君王又跨紫金鞍雪花如席霑貂裘三軍挾纊翠裘單
指揮千障

詔書頰赤翟青羌爭趨迎受降城外受降城闌外備聞

天子令賊頭首鼠太狐疑賒死執迷無人性居庸關路暮

雲黃萬姓迎

鑾倍歡慶今年春月乳鶯飛邊柳青青塞草肥大同城上

軍如堵不翦樓蘭誓不歸金微噤噤吹鈴籥又見

六龍過萬壑亂山高下入雲中姑衍峯頭鋪帷幕噶賊聞

之心膽寒蕃兒逆豎千羣縛破巢之下無完卵淒淒夜

月焉支落千金購得宛王頭野馬明駝紛籠絡捷書宣

布萬人歡此賊一除天下樂黃河曲曲

御舟看葑屋承

恩淚闌干玉門關外春光滿賀蘭山頭紫霧團振旅班師

天顏喜

龍駟如在烟霞裏黃花戍內罷新城紫荆臺畔除高壘從

茲寰宇樂清平億萬斯年綏福履

告成飲至集彤廷獻馘稱觴勒青史

帝德廣運本難名神堯之後我

皇比我

皇功高心彌下保泰持盈常如此只今佳氣滿皇州龍馬

器草海屋流騶虞在郊鶯鶯舞嘉禾瑞麥年年收年年

布穀催耕趣五穀豐登調玉燭玉燭光調四海寧萬歲
千秋太平曲

登木蘭山

姚繩虞

木蘭峻削青天中上依帝座呼吸通南經灑水滙江漢
石蘿苔竹搖春風破石撐空僅一線懸岩直下凌空同
紫梯翠嶂不可捫丹煙寂歷寒雲東淮南鷄犬無蹤跡
自當赤腳踏鴻濛

後屯營隄歎並序

王又旦

歲戊申漢水決潛之屯營灣十一月興築旣作詩
以紀其事時荆人郢人議協築郡縣會勘互有推
委各持一論甚堅工旣興屢促荆人不應至八年

四月二十九日又決而荆亦爲魚矣此隄數年已
三潰因悼居人之逃散且棄成勞也作後屯營隄
歎

四月月晦北風急十日淫雨地軸濕堤上人家愁相向
渺瀰一陷嗟何及須臾圻裂雲散亂蛟龍震怒波濤入
拳茭枕壁吾不能低頭墮淚江頭立

又

號莽乘勝白日伏大麥萬頃看將熟欲獲不獲付馮彝
老蛟得意上高木嗚呼一堤潰三載有田不勞植嘉穀
流亡猶塵官長憂今年隄決無人哭

黃鶴樓

李爲霖

蛇山之首漢江尾危樓巖業奇且偉勢如鳥革如翬飛
上去青天咫尺幾風雨戶牖臨空開簷牙八面生莓苔
直指青霄燕影落倒入長江蛟陣回晴川高閣遙相峙
芙蓉花外漢陽市賈客操舟逐逝波望中有若軒與輕
巍峩大別踞其西東接高觀烟樹齊更上層樓窮醉眼
置身天際衆山低俯盼江河日東下千里帆檣怒濤瀉
一聲欸乃起汀洲幾點漁燈明子夜夜深有客獨憑樓
明月飛來樓上頭金盃斜出天河近暫暫檐前星欲流
武昌城裏十萬戶烟火霏微難指數迷離不辨楚王宮
波明疑是滋陽渚南樓勝事不可追七重九柱亦何爲
玉笛飛聲到樓角江淮人動楚天悲爛熳題詩滿亭側

誰云有景道不得嘯歌忽覺天地寬冷然欲生乘風翼
鸚鵡洲沉古渡前黃鵠磯頭酒旆懸安得歸來同白鶴
吹笙重見緱山巔

沮漲吟

楊州彥

西潭昨夜老蛟怒黑雲翻落秋霖注雷脚一派雨聲飛
千溪萬壑奔不住黃河水色灑頰波移來沒却臨沮路
細魚顛倒駭洪濤巨鯨車翻失故步疑如三家村裡兒
乍踏都城生恐怖洄湍蝕岸入流沙橫流直下拔根樹
土不勝水木不生遂使五行愆氣數野航如葉競先登
逢人舌敝公無渡眼花逐浪掉頭看怪底一聲生雲霧

晴川補樹詞爲毛會建

夏嘉瑞

古人好奇立勝事誰於其中定坐位河山不老風雨尊
鬼匠神工走魑魅晴川歷歷漢陽樹司勳實錄此七字
至今樹往司勳存譬彼叔偉以鶴誌樓臺邸第半荒烟
老鬼寒鴟窮卽次樹影婆娑返太空雲山淒斷白日費
神開其心托毛子定我千年舊布置啟辟修明幾晦明
灌樹檉楮以漸致翦然蒼碧徧郊原春溫秋肅四時傳
如龍點睛獺粧額造物不至人事至天涯知己共流連
只合榜曰毛子賜我思種竹非一處其中手眼各自出
子猷種竹於借居君謨官舍松成肆鶴山仙棗洪山柏
梅塢柳堤如列幟樹之創者有其人樹之補者誰其嗣
今人視昔後視今請以予詩作外記

開雲樓懷古

彭齡

危樓俯視衡城小下有迴瀾湘水遶誰家門戶不囂塵
冠蓋車騎康莊道雉堞參差邇祝融千秋瞻拜古行宮
畫壁蒼黑苔蘚老唐虞望秩到今崇慷慨倚樓多興寄
却憶昌黎開雲事精誠淵默感神明詞賦奧渺探天地
浮雲靈似鱷魚多開雲已事諒無訛鱷魚一去潮陽靜
雲往雲來不可定安得昌黎筆長在一掃萬古雲鬢鬣

青玉壇

彭齡

在祝融峯下有小徑左右臨深壑俗名試心橋最
險過此方達青玉壇遊者怯焉

紫霞三秀青玉壇鬱紆烟雲隱射千咫尺渾如蜀道難

漫說贛水皇恐灘我學前賢守身完况無扶搖助羽翰
我所主者此心丹偶然履險心安安我來青玉壇上立
賺得烟雲千萬級

月夜步雷溪

彭齡

湘水泚水水合襟平沙遠望白雲溥灘石稜稜日夜吟
石鐘之山浪劇侵笑盡往古幾銷沉秋高天清月色淫
衆水競獻光淺深湘妃月姊孤單心到此同調綠綺琴
更疑屈宋有嗣音招魂獨夜愁難任

水簾洞

彭齡

奇峯銳剝銀河漏半天瀉下飛濤吼泉聲石勢天馬行
電掣雷轟老蛟鬪可憐龍女長寡棲縑絲愁聽烏夜啼

鮫綃一幅掛洞府洞口明月照琉璃

西爽

毛會建

庚子初夏余西崖夏人淑於黃鵠之西岩得西爽
二字石碣書法迥古非近時人筆相期結亭其上
因賦此以贊決之也

天高地下河山邈齷齪滿前人易老何當一氣相周旋
惟有長空淨如掃此氣四空同不磨長庚映之益光燦
有時通人看字間霜稜日角常矯矯有時注人胸臆中
水壺玉尺常皎皎我遊黃鶴凡幾年鵠城石鏡恣探討
曾聞岩畔有奇字西爽勒石當空窅蘚蝕虫斑字剝落
土花瘞影不可考余子夏子日搜奇忽然見之白雲表

峭壁周遭如割方照人光潔同裂縞兩字崢嶸不盈尺
漏痕釵脚都完好不盡人地不盡年一片精魄成紹繚
信如此氣堅不磨入石千齡靜相保二公好事復耽詩
大言小言皆絕倒更許他時爲結亭翼然端不讓仙棗
我昔岫嶼訪禹碑摹刻大別稱工巧湧月高臺近咫尺
曹公落筆非草草從此隔江還鼎峙沐日落月是三島
白雲黃鶴任去來永爲河山作琛寶詩成與爾傾百觴
日光四射天地小

贈王侗莽

黃利通

我觀天地之大也文人往往談風雅漢魏三唐宋元明
詩卷何多才何寡墨池如海紙竟天苦欲自附古作者

不有橫截今古之奇才總然顛沛騷壇下永寧高士王

先輩少負詩名罕其配世家英絕早升堂千人萬人皆

自廢在苒卅載困諸生八陣空教縱復橫同學少年方

建節李嵩先生一第竟無成詩能窮人窮益工牢騷羞

與衆人同南面北城尋真樂消受霽月與光風長年待

次貢春官蹇驢襪被上長安胸中詩與河山壯宮闕嗟

峨縱大觀布衣暫作帝鄉客貴人滿目雲泥隔此心不

染九陌塵此身懶過五侯宅新詩一卷坐匡牀誰其賞

者施愚山與王長山宋元之詩今得令獨許侗翁逼盛唐兩

公當代之詩史一序一評屈一指有人知己真不恨先

生從此歸休矣歸卧先人之草廬斷垣風雨無完居寂

冥蒼苔人罕到窮年抱膝自晏如笥稿重將子細刪行
行珠玉壓人寰一家言是千秋事筆削猶然付藕灣

張長
人惜哉紫芝

劉千里芝白茅 顧赤方白今已槁惟有藕

在堂集 灣稱遺老塗竄二典抹生民為公日夕窮蒐討今年我

自齊昌至欲向楊雲問難字豈料忘年愛不才相與賞

奇析疑義斜陽樹杪為止宿床頭不厭酒頻漉先生不

飲看人醉醉鄉中人何碌碌燈火裹回輿未闌檢得新

編授余讀一讀再讀絕妙詞三君子 施王皆不我欺仿

張 佛新荷經雨後想見梅花破雪時更深月白幾忘眠命

我索句寫長箋才子落筆在雲烟非曰能之願學焉自

笑稱詩元草草知名之士眼中少所記古來詩人亦不

多尺管窺天天豈小但記古詩中有刀劍几杖之銘有

南風卿雲之章請以虞帝為詩中帝請以周王為詩中

王又記古詩中有零雨常華之作有龜山倚蘭之辭請

以家相為詩中相請以先師為詩中師今與先生約敬

奉三百五篇孔選定本為盟主詩傳詩序之賢坐兩廡

後來誰堪陪末紀楚有屈宋晉有陶潛唐有李白與杜

甫此外諸子但紛紛宮牆數仞皆不與願與先生詩中

得妙悟不受三代以下詩人悞率意長吟筆有神胡為

乎趨亦趨而步亦步有時放眼乾坤內詩思忽豪舉當

得玉環為我捧研飛燕為我起舞有時寸心苦未平嫌

慨欲誰語當得杜默為我放聲正平為我搥鼓時而江

山尋逸事雲樹寫閒心當得湘中老人為吹籟海上先
生為鼓琴時而游於方之外招招須我友當得玉皇門
下葛白為布席匡山道人為沽酒噫吁嘻先生真能許
吾否百篇何須飲一斗得之於心寓之手先生橫矛躍
馬導其前我屬橐鍵從其後不是詩聖亦詩狂先生真
能許吾否

月夜登赤壁戲東張畊石胡羽彤兩孝廉

陳大章

長江斷岸千仞懸吳楚一氣相迴旋岩前虬虎萬突兀
怪籐老樹飛相攢窮秋靜夜莽蕭瑟而我支離攘臂乎
其間舉頭不見橫江鶴明月直掛西南天我來吳會山

水窟金庭玉室長留連到此劃然一長嘯運斤五岳輕
人寰解衣醉倒呼玉局平地已作羽化仙燈火熹微人
跡絕戍樓鼓角聲悽然張子工文室懸壑胡君授經厨
無烟想見夜深耿不寐搜奇角勝聳兩肩徑擬襍被來
問字嚴城咫尺尋無緣寒鳥啞啞棲復起病眼強合心
悄悄明朝握手應大笑定詫老狂殊未痊

過洞庭

夏立中

天地形如卵就中誰開蹻倚棹登鴻蒙勢若坐空殼當
空白日浮又疑玉在璞八柱何穹窿二儀啟帟幄世人
每笑張騫幻安得乘槎到河漢今日冥茫接太虛仰視
河漢猶有岸天蕩蕩水悠悠鄉關目斷不勝愁我來漢

江湖流六百里萬山到此忽然止
回顧君山數點青飄飄
出沒如萍芷森然西望更無窮
不識坤輿還有幾野
霧天涯近悲風日暮催
發馳飛驟雨騰踏走驚雷
巨靈怒逐千峯滾
河伯奔鳴萬馬來
我欲上觀開闢運更欲
下搜劫灰燼長歎百年中
擾擾勞方寸誰知竟日裏
忽已窺網緼窺網緼在須臾
致身縲縲入雲衢此去更登
衡岳頂堪嗟牖下書生終日
觀天如在井

輓都閩宣忠烈

張三異

揚青史發皓齒都閩將軍英烈子
坐鎮鄂城清似水
四郊不見妖氛起軍容正資才
斗習豈意小醜如蝟集
拔劍猖狂逐隊行九門大開兵
不戢黑雲壓城城欲摧中

丞見逼旂旄頽大聲疾呼百不應
揮戈無復定蠻才勢
促如緣木蹲躅空捫腹一木實難支
枉效秦庭哭壯氣
彌天作陣雲忠肝視死如歸宿
君不見眼光墮飲白匕
捩拳透背齧穿齒問誰擔爵報主恩
問誰食祿爲國死
誰與各臣共殺身誰爲都閩獨成仁
青史芬宣將軍

衡邑陰雨連月自進山祀廟忽大晴霽次昌黎謁廟

韻

吳士玉

嶽雲疇昔開韓公眾峯突兀鴻濛中
潛心默感捷若響
意氣與嶽爭英雄我行奉使來楚境
重陰積晦知安窮
山邑侯館駐使節中夜猶作雨與風
飛檄致齋飭祀事
精白竊覲神明通
辰發忽喜烟霧散
飄飄黃燾翻長空

陣雲捲出五峯秀錦繡絢日春光融古松參差過嶽市
仙墩導入朱陵宮

御書亭前呼嵩畢仰瞻

天藻雲霞紅齋房邃穆凜

帝訓矢誠與敬殫厥衷省牲維謹將事肅裸薦恪秉清明
躬起視星芒燭殿宇神用享錫萬福同邦人連月正祈
霽豐穰有兆卜歲終時暘日又應皇極小臣何力貪天
功嶽色向晚轉澄碧纖翳淨絕無朦朧攜筇徑上祝融
頂芙蓉紫蓋隨西東

望嶽麓

涂天相

衡嶽巨靈撐南出回雁爲頭嶽麓足松杉千樹蹊間七

怪石嶙峋脛骨感一臂能容千佛坐一掌卧抵湘水促
秦皇鞭之不肯行愚公徙之獨踳踳洞庭春雨溢湘江
從容直下湘江浴脚跟跼定穩如山詎向紅塵輕鹿鹿
千巖萬壑血脉流指縫攢簇蒼筤谷寄語登臨選勝者
細尋筋節須彳亍莫將蹠步亂飛揚怒觸山靈搖頭撲

湖廣通志卷之八十五

湖廣通志卷之八十五

