



編輯局報情

報週

號日八月四

戰時下の輸送問題
 法王廳へ公使特派
 インド洋作戦と潜水艦
戦果に恥ぢぬこの一票

防空建築と防火改修規則
 新らしくできた婦人標準服
満洲開拓農場法

287號

昭和十七年四月八日

五錢

週報

昭和十七年四月八日

内閣印刷局印刷發行

週報は民の翼の道

3月抽籤貯蓄債券當籤番號表(其ノ四)

支拂開始期 4月1日

支拂場所 各銀行支店、出頭所、代理店及集配郵便局

全當籤番號表 官報、債券時報掲載

(當籤表中大字ハ四角、括弧内金額ハ省略)

昭和十七年3月 株式会社 日本勸業銀行

3	4	5	6	7	8
80300 18474	41661 62900	86781 37296	7440 33854	6243 52311	8311 62411
83404 20912	41684 63218	87371 42873	7903 33868	6722 52649	8364 62612
85033 20233	41861 63415	90117 47464	8357 34420	6817 52670	10315 63272
86400 20287	41886 63498	90243 47464	8357 34420	6817 52670	10315 63272
87712 20417	42150 63646	90440 47464	8501 34833	68890 43780	10716 63523
88701 20730	42284 64070	90707 47464	8784 34937	68868 43873	11445 63523
89118 21219	42338 64114	90770 47464	8822 34972	68922 43966	11445 63523
91131 21633	42740 64710	91477 47464	9002 35433	68972 43980	12234 63523
92223 21817	43391 65391	92087 47464	9164 35843	69043 44073	13304 63523
92927 22104	43723 65723	92517 47464	9326 36253	69113 44166	13304 63523
93426 22443	44087 66087	92947 47464	9488 36663	69183 44259	13304 63523
93644 22844	44290 66290	93294 47464	9650 37073	69253 44352	13304 63523
94262 23100	44524 66524	93541 47464	9812 37483	69323 44445	13304 63523
94810 23412	44789 66789	93788 47464	9974 37893	69393 44538	13304 63523
95368 23724	45054 67054	94035 47464	10136 38303	69463 44631	13304 63523
95926 24036	45319 67319	94282 47464	10298 38713	69533 44724	13304 63523
96484 24348	45584 67584	94529 47464	10460 39123	69603 44817	13304 63523
97042 24660	45849 67849	94776 47464	10622 39533	69673 44910	13304 63523
97600 24972	46114 68114	95023 47464	10784 39943	69743 45003	13304 63523
98158 25284	46379 68379	95270 47464	10946 40353	69813 45096	13304 63523
98716 25596	46644 68644	95517 47464	11108 40763	69883 45189	13304 63523
99274 25908	46909 68909	95764 47464	11270 41173	69953 45282	13304 63523
99832 26220	47174 69174	96011 47464	11432 41583	70023 45375	13304 63523
100390 26532	47439 69439	96258 47464	11594 41993	70093 45468	13304 63523
100948 26844	47704 69704	96505 47464	11756 42403	70163 45561	13304 63523
101506 27156	47969 69969	96752 47464	11918 42813	70233 45654	13304 63523
102064 27468	48234 70234	97000 47464	12080 43223	70303 45747	13304 63523
102622 27780	48499 70499	97247 47464	12242 43633	70373 45840	13304 63523
103180 28092	48764 70764	97494 47464	12404 44043	70443 45933	13304 63523
103738 28404	49029 71029	97741 47464	12566 44453	70513 46026	13304 63523
104296 28716	49294 71294	97988 47464	12728 44863	70583 46119	13304 63523
104854 29028	49559 71559	98235 47464	12890 45273	70653 46212	13304 63523
105412 29340	49824 71824	98482 47464	13052 45683	70723 46305	13304 63523
105970 29652	50089 72089	98729 47464	13214 46093	70793 46398	13304 63523
106528 29964	50354 72354	98976 47464	13376 46503	70863 46491	13304 63523
107086 30276	50619 72619	99223 47464	13538 46913	70933 46584	13304 63523
107644 30588	50884 72884	99470 47464	13700 47323	71003 46677	13304 63523
108202 30900	51149 73149	99717 47464	13862 47733	71073 46770	13304 63523
108760 31212	51414 73414	99964 47464	14024 48143	71143 46863	13304 63523
109318 31524	51679 73679	100211 47464	14186 48553	71213 46956	13304 63523
109876 31836	51944 73944	100458 47464	14348 48963	71283 47049	13304 63523
110434 32148	52209 74209	100705 47464	14510 49373	71353 47142	13304 63523
110992 32460	52474 74474	100952 47464	14672 49783	71423 47235	13304 63523
111550 32772	52739 74739	101199 47464	14834 50193	71493 47328	13304 63523
112108 33084	53004 75004	101446 47464	14996 50603	71563 47421	13304 63523
112666 33396	53269 75269	101693 47464	15158 51013	71633 47514	13304 63523
113224 33708	53534 75534	101940 47464	15320 51423	71703 47607	13304 63523
113782 34020	53799 75799	102187 47464	15482 51833	71773 47700	13304 63523
114340 34332	54064 76064	102434 47464	15644 52243	71843 47793	13304 63523
114898 34644	54329 76329	102681 47464	15806 52653	71913 47886	13304 63523
115456 34956	54594 76594	102928 47464	15968 53063	71983 47979	13304 63523
116014 35268	54859 76859	103175 47464	16130 53473	72053 48072	13304 63523
116572 35580	55124 77124	103422 47464	16292 53883	72123 48165	13304 63523
117130 35892	55389 77389	103669 47464	16454 54293	72193 48258	13304 63523
117688 36204	55654 77654	103916 47464	16616 54703	72263 48351	13304 63523
118246 36516	55919 77919	104163 47464	16778 55113	72333 48444	13304 63523
118804 36828	56184 78184	104410 47464	16940 55523	72403 48537	13304 63523
119362 37140	56449 78449	104657 47464	17102 55933	72473 48630	13304 63523
119920 37452	56714 78714	104904 47464	17264 56343	72543 48723	13304 63523
120478 37764	56979 78979	105151 47464	17426 56753	72613 48816	13304 63523
121036 38076	57244 79244	105398 47464	17588 57163	72683 48909	13304 63523
121594 38388	57509 79509	105645 47464	17750 57573	72753 49002	13304 63523
122152 38700	57774 79774	105892 47464	17912 57983	72823 49095	13304 63523
122710 39012	58039 80039	106139 47464	18074 58393	72893 49188	13304 63523
123268 39324	58304 80304	106386 47464	18236 58803	72963 49281	13304 63523
123826 39636	58569 80569	106633 47464	18398 59213	73033 49374	13304 63523
124384 39948	58834 80834	106880 47464	18560 59623	73103 49467	13304 63523
124942 40260	59099 81099	107127 47464	18722 59933	73173 49560	13304 63523
125500 40572	59364 81364	107374 47464	18884 60343	73243 49653	13304 63523
126058 40884	59629 81629	107621 47464	19046 60753	73313 49746	13304 63523
126616 41196	59894 81894	107868 47464	19208 61163	73383 49839	13304 63523
127174 41508	60159 82159	108115 47464	19370 61573	73453 49932	13304 63523
127732 41820	60424 82424	108362 47464	19532 61983	73523 50025	13304 63523
128290 42132	60689 82689	108609 47464	19694 62393	73593 50118	13304 63523
128848 42444	60954 82954	108856 47464	19856 62803	73663 50211	13304 63523
129406 42756	61219 83219	109103 47464	20018 63213	73733 50304	13304 63523
129964 43068	61484 83484	109350 47464	20180 63623	73803 50397	13304 63523
130522 43380	61749 83749	109597 47464	20342 64033	73873 50490	13304 63523
131080 43692	62014 84014	109844 47464	20504 64443	73943 50583	13304 63523
131638 44004	62279 84279	110091 47464	20666 64853	74013 50676	13304 63523
132196 44316	62544 84544	110338 47464	20828 65263	74083 50769	13304 63523
132754 44628	62809 84809	110585 47464	20990 65673	74153 50862	13304 63523
133312 44940	63074 85074	110832 47464	21152 66083	74223 50955	13304 63523
133870 45252	63339 85339	111079 47464	21314 66493	74293 51048	13304 63523
134428 45564	63604 85604	111326 47464	21476 66903	74363 51141	13304 63523
134986 45876	63869 85869	111573 47464	21638 67313	74433 51234	13304 63523
135544 46188	64134 86134	111820 47464	21800 67723	74503 51327	13304 63523
136102 46500	64399 86399	112067 47464	21962 68133	74573 51420	13304 63523
136660 46812	64664 86664	112314 47464	22124 68543	74643 51513	13304 63523
137218 47124	64929 86929	112561 47464	22286 68953	74713 51606	13304 63523
137776 47436	65194 87194	112808 47464	22448 69363	74783 51699	13304 63523
138334 47748	65459 87459	113055 47464	22610 69773	74853 51792	13304 63523
138892 48060	65724 87724	113302 47464	22772 70183	74923 51885	13304 63523
139450 48372	65989 87989	113549 47464	22934 70593	74993 51978	13304 63523
140008 48684	66254 88254	113796 47464	23096 71003	75063 52071	13304 63523
140566 49000	66519 88519	114043 47464	23258 71413	75133 52164	13304 63523
141124 49312	66784 88784	114290 47464	23420 71823	75203 52257	13304 63523
141682 49624	67049 89049	114537 47464	23582 72233	75273 52350	13304 63523
142240 49936	67314 89314	114784 47464	23744 72643	75343 52443	13304 63523
142798 50248	67579 89579	115031 47464	23906 73053	75413 52536	13304 63523
143356 50560	67844 89844	115278 47464	24068 73463	75483 52629	13304 63523
143914 50872	68109 90109	115525 47464	24230 73873	75553 52722	13304 63523
144472 51184	68374 90374	115772 47464	24392 74283	75623 52815	13304 63523
145030 51496	68639 90639	116019 47464	24554 74693	75693 52908	13304 63523
145588 51808	68904 90904	116266 47464	24716 75103	75763 53001	13304 63523
1					

国民合唱 世界の果までも

相馬舞臺作詞
私田龍太郎作曲

昭和十一年三月二十七日

露光量違いにより重複撮影

週報

四月八日

戦時下の輸送問題 海軍省
改正防空建築規則と 内務省
新らしくきた 厚生省
婦人標準服 厚生省
インド洋作戦と潜水艦 大本營海軍報道部
満洲開拓農場法 三
告知板 陸軍省
法王應へ公使特派 元

週日誌

三月二十日(金)
▽日ソ漁業暫定協定なる
三月二十一日(土)
▽第三十九回陸軍第二十二回支那
事變生存者論功行賞の御沙汰あ
らせられ、畑俊六大將、寺内壽
二大將、岡本軍次中將に功一級
を授賜あらせらる。
△第四十九回(陸軍第二十四回)支那
事變論功行賞ならびに第三十七
回(軍第十回)支那事變生存者論
功行賞の御沙汰あらせらる。
▽大日本武徳會の發會式舉行
三月二十三日(月)
▽陸海軍部隊、アンタマン島に
奇襲上陸
▽高等學校教育の改正大綱を文
部省發表
三月二十四日(火)
▽張滿洲國謝恩大使離京
三月二十五日(水)
▽戦時海運管理令公布實施
▽英印會議開始さる

三月二十六日(木)
▽皇后陛下、女子學習院に行啓
あらせらる。
▽第七十九帝國議會の開院式舉
行さる。
▽靖國神社に新合祀の英靈一万
五千七柱の氏名發表さる。
▽英國機、病院船朝日丸を爆撃
三月二十七日(金)
▽天皇陛下、陸軍航空士官學校
卒業式に行幸あらせらる。
▽駐佛大使に三谷隆信氏、ヅァ
テイカン市ローマ法王廳に公使
として原田健氏を特派の旨、外
務省發表
▽關門鐵道海底トンネル全通
三月二十八日(土)
▽永代借地權の撤廢に關する勅
令公布
三月三十一日(月)
▽中央儲備銀行券、舊法幣との
等價關係を廢止

世界の果までも
相馬舞臺作詞

世界の果までも
九十九日丸の
旅風清くいななさん。
世界、世界
世界の國日の本の民。

世界の果までも
大和船の音は
遠く響きわたらん。
世界、世界
世界の國日の本の民。

世界の果までも
世界の國日の本の民。

露光量違いにより重複撮影

国民合唱 世界の果までも

相馬御風 作詞
弘田龍太郎 作曲

行進曲の調子にて

カ イ ノ ハ テ ノ ハ テ マ デ モ ヒ ニ
カ リ カ ガ ヤ ク ヒ ノ マ ル ノ ハ
タ カ ゼ キ ヨ ク イ サ ユ カ
イ ヤ サ カ イ ヤ サ カ イ ヤ
カ ノ ク ニ ヒ ノ モ ト ノ タ ミ
イ ヤ サ カ ノ ク ニ ヒ ノ モ ト ノ タ ミ

全通と来週、火木土曜日午後七時半より放送

世界の果までも
相馬御風作詞

世界の果までも
光り輝く日の丸の
旗風清くいざ往かん。
彌榮、彌榮
彌榮の國日本の本の民。

世界の果までも
大和櫻の蕾わから
花咲く春をいざ待たん。
彌榮、彌榮
彌榮の國日本の本の民。

世界の果までも
すめらみことの大御後
あまねき御世といざなさん。
彌榮、彌榮
彌榮の國日本の本の民。

週報

第二八七號
四月八日

戦時下の輸送問題 海務院
改正防空建築規則と
防火改修規則の施行 内務省
新しくできた
婦人標準服 厚生省
インド洋作戦と潜水艦 大本營海軍報道部
滿洲開拓農場法 三
告知板 簡易民衆館の改修 六
白の大勝負 六
法王廳へ公使特派 六

週間誌

三月二十日(金)
▽日ソ漁業暫定協定なる
三月二十一日(土)
▽第三十九回陸軍第三十二回支那
事變生存者論功行賞の御沙汰あ
らせられ、畑俊六大將、寺内壽
一大將、岡本寧次中將に功一級
を授勳あらせらる。
△第四十九回(陸軍第二十四回支那
事變論功行賞ならびに第三十七
回(海軍第十回)支那事變生存者論
功行賞の御沙汰あらせらる。
▽大日本武徳會の發會式舉行
三月二十三日(日)
▽陸海軍部隊、アングマン島に
奇襲上陸
▽高等學校教育の改正大綱を文
部省發表
三月二十四日(火)
▽張瀾洲國調恩大使離京
三月二十五日(水)
▽臨時海運管理令公布實施
▽英印會談開始さる

三月二十六日(木)
▽皇后陛下、女子學院に行啓
あらせらる。
▽第七十九帝國議會の閉院式舉
行さる。
▽靖國神社に新合祀の英靈一万
五千七十七柱の氏名發表さる。
▽英國機、病院船朝日丸を爆撃
三月二十七日(金)
▽天皇陛下、陸軍航空士官學校
卒業式に行幸あらせらる。
▽駐佛大使に三谷隆信氏、ソア
テイカン市ローマ法王廳に公使
として原田健氏を特派の旨、外
務省發表
三月二十八日(土)
▽關門鐵道海底トンネル全通
三月二十九日(日)
▽永代借地權の撤廢に關する勅
令公布
三月三十一日(月)
▽中央儲備銀行券、舊法幣との
等價關係を廢止

戦時下の輸送問題

海務院
鐵道省

皇軍が戦果を擴大してゐる南方諸地域は、赤道の下、熱と光に恵まれ、豊富な資源を包蔵してゐます。即ちフィリピンは優秀な鐵鋼と麻の産地で、石炭、クローム、マンガン、銅も相當の埋藏量があるといはれてゐます。蘭印は、石油、ゴム、錫を豊富に供給してゐるばかりでなく、石炭、鐵、ボーキサイトを始め、銅、マンガン、アンチモニー等、多種多様の資源に富んでゐます。またマレーは世界第一の生産を誇るゴム、錫を始め、鐵、マンガン、タンクスチン、ボーキサイト等を多量に産出してゐます。これらを生産額からみますと、錫は約

十万吨で世界總生産額の六十六%、石油はビルマを加へて二千万トン、鐵礦石は二百六、七千万トンに上つてゐますが、これらの鐵産資源はほぼ未開發の所が多く、その開發は將來に期待されてゐます。このほか特殊資源として、世界總生産額の九十%のゴム、八十%のコブラ、九十八%のキサ皮、約五十五%の麻等があります。これまで米英の支配下にあつて、これによつて「持てる國」の富強を誇つてゐたこれらの資源が、わが支配下に入つたのですから、正に「持てる國」と「持たざる國」の位置は逆轉して來た

わけです。しかしこれらの資源が單に南方の海岸やジャンゲルの中に轉がつてゐるだけでは、何にもなりません。その物を我が國なり、東亞非業國内の他の地域まで輸送して、その物本來の機能を發揮させるやうにしなければ、その資源は種に描いた餅と同様です。これは國內の物資についても言へることです。いくら北海道の炭坑で増産をして、石炭が山と積まれていても、工場地帯へ運ばれなくては、兵器の製造には役立ちません。農村にお米や木炭が山とあつても、消費地へ運ばれなくては無價値です。

つまり輸送力といふことは、戦争經濟をやつてゆく上の根本問題であります。そこで政府では四月一日から、六月三十日までを第一次戦時輸送強化期間と定め、海陸輸送の全能力を動員し、一定の期間、區間を劃して特に指定された重要物資の輸送力を増強することになりました。

戦時下に、物見遊山の旅行や、不急不要の物資を鐵道で送つたり、小包で送つたりすることを差控へていたがねばならぬことは勿論ですが、この期間は特に、一定の期間、區間では、一般物資や旅客の輸送が制限される場合もあります。しかし、これも戦時下の國防生産力の擴充と、生活必需品確保のためですから、多少の不便は忍んでせひ協力していただきたいのです。

この機會に海陸の戦時輸送の問題について述べるといいたしませう。

船舶

大東亞戦争と船舶輸送の問題を述べるに當つて、われわれは先づ、赫々たる戦果の陰に「海行かば水漬く屍」の詞に現はされた海洋民族の血を湧しながら、彈丸の下、機雷原の中を突破して第一線の將兵に協力し、

用船乗組員の勞苦に感謝を捧げねばなりません。「海行かば水漬く屍」古への武人の詠つたこの歌詞は、われわれの祖先の海を怖れず、海に馴染む海洋民族としての氣魄を遺憾なく表明したもので、今日でもわれわれの胸を高鳴らす餘韻を持つてゐます。また元の大軍を玄海灘に破つた四國九州の水軍も、八幡大菩薩の大威を押し立てて、扁舟遠く雷州

半島から海南島まで疾風のやうに席卷した八幡船なども、わが大和民族の靈物たる海洋精神を發露したものであつて、血湧き肉躍る感じがします。

四面環海のがが國は、肇國以來海洋立國を標榜して發展して來たのです。大東亞戦争の勃發によつてわれわれは今、海國日本の眞面目を發揮すべき秋に際會してゐるのです。

明治初年には僅か二万五千トンに過ぎなかつた日本商船隊が、數十年にして英米に伍する海運國となり、今日のこの大作戦を遂行できるやうになつたことは、誠に欣ばしいことです。抗敵の聲援と併行して經濟建設戰を戦はねばならぬ近代戦にあつて、しかもその交通はすべて船舶によらねばならぬ大東亞戦においては、海上輸送といふことはいよいよその重要性を加へて來ました。

前に述べた通り、南方の物資を運ぶ

には先づ船が必要で、試みに今次の歐洲戦争勃発前の昭和十二年末に、この大東亞共榮圈内に運航してゐた船舶を調べてみますと一千万トンに上り、このほかに沿岸小廻用として小型船やジャンク等が無数にありました。わが國は平時には相當多數の外國船を備船してゐましたが、歐洲戦争の勃發後、これが困難となつた上に、大東亞戦争の勃發によつて船腹不足の傾向はいよいよ増大したのです。船が足りなければ雄渾な大東亞戦争の遂行に難航を來す虞れがあり、南方の資源を運べず、長期戦の經濟戦に後れをとり、東亞民族が多年望んで來た安住の地を求めるとも困難になりま

す。海上輸送の問題さへ解決すれば戦争に、生産力擴充に、或ひは國民生活に必要な物資は容易に獲得できる實状です。そこで政府では支那事變勃發以來、

あらゆる方法で現存船舶の運航能力を發揮するやうに努力して來たのですが、更に一段と海運の戰術的機能を昂揚するために、本邦船舶は原則として國家で管理し、去る四月一日から船舶運營會を設立して、一元的に運營させ、また一方、港灣荷役の増強を圖るために、主要港灣の運送業の運營機構を着々と刷新強化してゐます。また現在ある船舶を最高度に運航すると共に、更に新しい船舶を建造し、また修繕することは、外國船の利用等が困難な現在、最も重要な問題です。

そこで新しく展開された大東亞戦争に對處して、選省省では海軍行政機構を強化擴充することになり、舊曆十九日に、中央に海務院、横濱に名古屋、神戸、門司、函館に海務局を開設し、この強化擴充された機構の下で焦眉の急である船腹擴充に邁進してゐます。

その具體的な方策として、政府では第一に海軍の建艦計畫と商船の建造計畫を十分に調整する措置を講じ、また急速に造船能力を向上させるために、いはゆる戰時標準船型による計畫造船を遂行することにしました。即ち各造船所の設備とか能力、大東亞共榮圈内における重要物資の移動状況等を十分に考慮して標準船型を設定して造船し、また材料規格の統一とか構造の簡易化等にも特に考慮を拂ふことにしました。

なほ船腹の擴充には鋼船の建造を圖ることは勿論ですが、また一方では、鋼船の代用と沿岸海上運輸の確保のために、木造船の建造を奨励することも必要ですから、この點についても努力中です。また大型船舶の不足を補ふ意味からも、機帆船の輸送力は非常に重視すべきものです。今まで燃料の不足のため

道鐵

め、ある程度その活動は制約されてゐましたが、先頃から燃料油を特別配給して、石炭輸送の機帆船には所要量の全量を供給し、その他の重要物資を輸送する機帆船にも、漸次特配して運送能率の増進を圖つてゐます。米國は戦時の重要物資を緊急的原料と戰術的原料とに分け、この二つを嚴格な統制の下に置いてゐますが、この戰術的原料といふのは、供給の大部分を合衆國の木土以外に依存してゐる國防上重要な原料で、そのうちゴム、錫、マンガン、マニラ麻、キニーネ、ニッケル、クロム等は殆んどその大部分を我が東亞共榮圈から仰がねばならぬ物資です。これらの敵國が必要とする物資を抑へると同時に、わが國が必要とする原料をできるだけ速かに、出来るだけ多く必要地域に運ぶことが、長期戦下の經濟戦を戦ひ抜き、最後の勝利を得る所以です。この機會に海上輸

送の重要性をよく認識していたゞきたと思ひます。海運と共に考へなければならぬのは、國內の鐵道輸送です。國有鐵道の輸送量は支那事變以來、急激に膨脹してゐます。事變後三年目の昭和十五年年度を事變前の昭和十一年度と比べてみますと、旅客の輸送人員が七割八分、貨物の輸送トン数が五割四分と増加してゐます。勿論かうした増加は國力の増加を反映したものですから、大變喜ばしい現象であり、鐵道としても大いに歓迎すべきですが、肝腎の輸送設備が戦時下のいろ／＼な制約を受けて、思ふやうに増強できない現状です。そこでやむを得ず、現有の車輛をできるだけ合理的に運用して、その使用

効率を高めた結果、各車の利用効率は、昭和十五年年度には事變前の昭和十一年度に比べて四割九分、貨車も同様に約二割六分の向上をはかることができました。しかしこの程度の増強では到底まに合はぬので、戦時下の重要な輸送任務を果すために、誠に不本意ながら、一部の貨客の制限をしなければならなくなつたのです。さて、これを制限するとなると、ただ漫然と早い者勝ちでやるといふのは甚だ無責任なことです。そこで一應國家目的に照して輸送の順位を定め、あまり急がない旅行とか、荷物の託送はこの際遠慮していただきたいといふことになりました。だいたい不要不急といふいはひ方は餘り適切な表現ではないので、誰も用のないのに旅行してゐる人はない筈です。しかし大きく國家的な見地からみれば、一應旅行の優先順位が成り立ちます。

しかし、無暗みやたらに駄目だくと断ることは國鐵として誠に大人氣ない處置なので、これについては國鐵も輸送力増充の四ヶ年計畫を備へ、着々と實質的な輸送力の増強に努めてゐます。従つて將來十分に設備が整つて、また、「どうぞお乗り下さい」と宣傳するやうになるかも知れませんが、當面の問題としては、この足りない設備でできるだけ國家目的に即した輸送を完遂せねばならないのですから、一部の方々には當分の間、多少の不便を忍んでいただくかねばなりません。

ことに最近、大東亞戦争の進展によつて、軍隊や軍需品の輸送に相當の船腹が割かれてゐることは容易に想像できます。これらの船舶によつて輸送されてゐた物資がみな鐵道に廻ひかゝるやうに來たわけですから、その結果、魚がない石炭がないといふ困つた現象が出現して來たわけですから、物資が實際にないならばともかく、輸送力がないために皆さんに迷惑をかけ、苦勞をさせることは誠に相濟まないことです。そこでこの四月から六月へかけての戦時輸送強化期間には、國有鐵道は勿論のこと、船舶、自動車その他あらゆる輸送機關が重要物資の輸送に積極的に乗り出すことになつたのです。魚屋や八百屋の店頭に出るやうに品物を送り届けて、もう見ただけで満足だといふぐらゐの成果を挙げたいと意氣込んでゐます。

出來るだけ不自由はかけない積りでありますが、さうなるものならぬのも結局は皆さんがその運動に十分の理解を持ち、「魚のためだ、石炭のためだ、戦時物資を運ぶためだ、この際できるだけ旅行や荷物を送ることは遠慮してやうして」といふ御協力に程度によつて決ると思ひます。

「僱一人が旅行を止めなかつたので、小さな荷物一つを送らなかつたので、汽車はどうせ走つてゐるんだ」とお考えになる方があられるかも知れませんが、それは決して馬鹿にならないものです。假りに七千万人のうち十人係一人が一年間に一回だけでも旅行を控へていたとすると七百万人、これを三百五十人の輸送能力のある列車に換算しますと三万本の列車になります。

この代りに米を送るとすると、一列車の積載能力を假りに五千俵としますと、一億三千万俵、即ち國鐵が一年間に

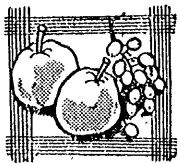
輸送する國民全部のお米の量にも相當します。國民の一年間一人當りの旅行の回数は大體二、三回ですが、これを二十一回に遠慮していただければ、主要食糧の輸送が完全に確保できることになるわけですから。

旅客一人が旅行をやめれば、大體一トンの貨物が送れることになつてゐます。たつた一回の旅行を止めたために、米が不自由なく手に入り、魚がふんだんに食べられるのだと、「一種の満足」を以て是非この運動に御協力を願ひたいのです。鐵道としても皆さんの御協力を決して無にしないで、一意輸送報國に邁進する積りでゐます。

四月一月から六月末日までの「第二次戦時輸送強化期間」これを私ども鐵道関係者のかけ離れに終らせず、ぜひ國民全部の御協力を以ていたゞきたいのであります。

戦時下鐵道利用の心得

- (1) 旅客關係
- 一 不急不要の旅行を出来るだけ控へること
 - 二 驛構内や列車内では鐵道係員の誘導に努めて協力すること
 - 三 列車の乗降に際しては秩序を守り、傷病車人、老幼者等を劣はること
 - 四 列車内では、車掌の通告があつたら、協力して速かに窓を遮蔽すること
 - 五 列車内では防諜に留意すること
 - 六 長途の旅行をする場合は、なるべく必要の辨當や水筒を用意すること
 - 七 旅行に出る時の服装は簡素で、行動に便利なものとする
 - 八 列車内では座席の奪ひ合ひをせぬこと
 - 九 列車内を汚さぬこと
 - 十 旅行に出る時には、豫じめ驛の指示をよくみておくこと
 - 十一 多人数の旅行は、出来るだけ早く驛へ連絡をとつておくこと
 - 十二 手廻品はなるべく小さく、すくなくすること
 - 十三 手荷物の託送は旅行に必要の品物に限ること
 - 十四 見送り、出迎へはなるべく驛前ですること
 - 十五 貨物の積卸引取時間を極力短縮すること
 - 十六 日曜、休祭日や雨天でも荷役をなし、また荷受をすること
 - 十七 夜間及び早朝と雖も荷役をすること
 - 十八 荷役を完全に、荷札を整備すること
 - 十九 出貨の際には、豫じめ驛とよく連絡をとること
- (2) 貨物關係
- 一 不急不要の小口貨物は、假令その受託が停止されてゐないものであつても、出貨を差控



防空建築規則の改正と 防火改修規則の實施

省 務 内

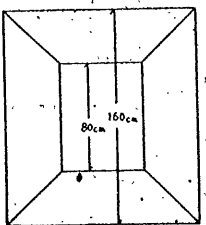
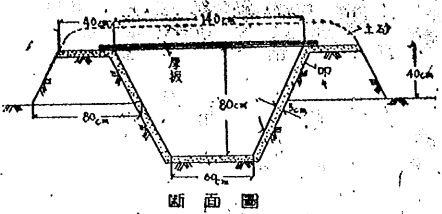
四月一日から改正防空建築規則が施行され、重要都市の新築家はいろいろ防空的の設備をしなければならなくなりました。また、防火改修規則も施行されて、現在ある建物も順次防火的に改修してゆくことになりました。

防空建築規則の改正

わが國の都市はいはゆる木と紙から出来た家屋が軒を接し、世界のいづれの都市にも殆んど例をみない防空上の缺陷を持つてゐます。これを空襲から護るには、人の訓練と消防施設の整備と共に、根本的な対策としては、建築物の構造を豫じめ防空的に造つて置くことが是非とも必要です。

建築物の規定に基づき内務省令たる防空建築規則を施行して、全國重要都市における建築物の新築に對しては、一定の防空施設の設置や構造の規格、制限を命じました。この規則の内容を説明します。

- 一 木造建築物で相當接近して建築される場合は、その建物の
 - (イ) 外壁、軒、庇等の外周りを防火構造にすること
 - (ロ) 窓、出入口には防火戸等を設け且つその周囲の部分を防火構造にすること
 - (ハ) 屋根がトタン葺の場合にはその野地を不燃材料か、耐火木材を以て防火的にすること
- 二 大規模「鐵筋コンクリート」造の建築物においては、屋根を耐震構造としてこれを防護すると共に、大きな規模の建築物や學校、病院、工場等においては人命



防火、防護等に関する實驗研究の結果、本令改正の必要を生じたのであつて、今回の改正中主要な事項は次の通りです。

規則適用區域の擴大

第一は本規則適用區域の擴大です。従来の規定によると、本令適用の區域は内務大臣の指定する區域であつて、それは重要都市とその隣接町村だけでしたが、重要工場或は石油タンク等の建設は、これ等の區域には限られず、また燈火管制設備或は偽裝等は、少くとも市街地建築物法適用區域には必要です。これ等に關する一部の規定を同法施行區域にまで擴大したのであります。

木造建築物の防火構造強化

第二の點は木造建築物の防火構造に關する規定を強化したことです。従前は幅員四メートル以上の道路に面してゐる部分は、防火構造にする必要はなかつたのですが、實驗の結果、この程度では必ずしも安全でないことが分りましたので、道路からの關係も隣地境界線からの關係と同様、互ひに

防護の施設防護室、準防護室を設けること
三、その他必要な建物の偽裝、石油タンクの防護

等の規定を設けて内務大臣の指定する重要都市の防衛の一端を義務づけてゐます。
かかるに、本規則を施行すること三年、幾多の火災を経験すると共に

なほこの區域について今少し説明しますと、今回の改正によつて、本令全

六メートル未満の二階の部分に在つては十メートル未満の間隔の場合には防火構造にすることを要することにした。

外壁、軒、庇等に用ひる材料については、耐火木材の使用を、制限したほか、新しく「マグネシアセメント板」、「木毛セメント板」等の新材料の規格を定めてその使用を認められた。

木造建物でもその規模の大きいものは、飛火によつて類焼の危険が多く、且つその建物自体が燃え上つた場合には周囲に對して非常に脅威を與へるものから、一般の木造建物の防火構造より更にこれを強化して、床面積六百平方メートル、軒間五メートル以上の建物は、その外周りを防火構造にするに併し、屋内をも、緩燃性の構造とするやう規定したのである。

そのほか瓦葺の場合の土居塗、門、塙の類に對する構造制限、隣地に面

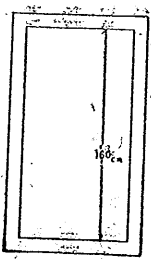
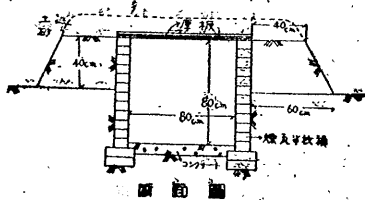
した窓の設置に對する制限等、建物各階の構造や施設についても細心の注意を拂ひ、萬全を期することとした。

◇地窖の設備

第三に今回新たに規定されたのは木造建物における防火庫の用に供し得る地窖の設置である。

火災に際して、各自が家財を持出すやうなことは、交通を阻害し火災の延焼大の原因となり、また各自が應急

防火に當るといふ原則にも反しますので、空襲火災時に際して自分の財産に執着せず、防護活動が出来るやう、それぞれの家において貴重品や最小限度の生活必需品等を安全に収納し得る容量一立方メートル以上の簡易な地窖を設けさせるといふ趣旨です(前頁及び本頁の圖面参照)。



平面圖

◇燈火管制設備

第四に燈火管制に關する設備であります。

重要工場、事業場等において建築後に燈火管制の設備をするときは、莫大な經費を要してもなほ不完全な隠蔽に終る場合がしばしばありますので、新設の場合には必要に応じてその設備を命じ得るやうにしました。なほ一般家屋でも新築に當つては二室ぐらゐは完全な

防護設備を添へべきでせう。

◇防護室の設備

第五は防護室の構造、設備に關する事項です。果次の實驗、研究の結果、従来の規格では未だその強度不十分なることが明らかとなりましたので、さらに周壁の強度の増強、防護室の出入口の防護扉に對する補強、窓の耐震設備の強化等、各般の構造、設備に關し三府の注意を加へました。

◇動力源等の防護

第六は新たに追加された規定の二つは、重要な工場または事業場における動力源等の防護です。

戦時生産力の確保は最も重要であり、これ等の工場、事業場における動力源の破壊は致命的ですから、これ等の建物を、豫じめ特に耐震的なものとさせることにしたのであります。

防火改修規則の實施

以上述べた所は新築の場合に適用される規定です。従つて今後建てられる木造建物はこれによつてすべて防火的な構造となりますが、従来からある燃え易い建物を同時に防火的に改修しなければ未だ完璧とはいへません。即ち、現在の都市はこれら既存の木造建物で

充滿してゐる現状ですから、むしろこれを防火的に改修することが目下の急務です。

この急務を必要から既設木造建物に對する防火改修工事の施行は、昭和十四年以降、法規的な根據こそなければ、勸奨による國及び市から補助金を與へ

て全國重要都市の重要部にそれゝ實施して來たのですが、昨年防空法改正の結果、地方長官は一定の区域内の木造建築物の所有者に對し、期限を附じて建築物の防火改修を命じ得ることとなり、又その命令通り工事が完了しないとき、又は完了の見込がないと認められるとき、或は建築物の所有者から申出のあつたときは、地方長官は市町村長に建築物の所有者に代つて防火改修をさせ得ることになつたのであります。

これ等の防火改修工事の施行に要する費用は、建築物所有者の負擔ですが、一般木造建物に在つては一定の標準工事費(面積當り十三圓の三分の二以内)を市町村が補助し、國庫はこの市町村の補助金の三分の二以内を市町村が補助します。即ち、國庫と市町村が各三分の二以内を補助するのであります。また大規模木造建物(床面積六〇〇平方メートル、軒間五メートルを超過する

ものにあつては標準工事費(床面積一坪當り三十圓)に對し、公有建築物の場合はその三分の一以内を國庫から補助し、私有建築物では市町村が二分の一以内を補助し、國庫はこの市町村の補助金の二分の一を負担します。私有建築物であつても公共的性質のもの(例へば學校、病院等)では市町村は三分の二以内を補助し、國庫はこの市町村の補助金の二分の一以内を負担します。

これら防空法の規定に基づいて防火改修の範圍、程度、方法を他必要な事項を規定したものが防火改修規則で、去る三月二十七日公布され、四月一日から實施されました。

この防火改修規則の主な内容について説明します。

地方長官は、前記の防空建築規制の全部が適用される市町村の重要な部分に防火改修施行區域を指定し、その區域内の木造建築物に對して各年度計畫に

從ひ逐次施行命令を出すことになつてゐます。

この防火改修とは既設の木造建築物を大體防空建築規制の防火構造に關する規定に準じた構造に改めることです。

その工事の施行は大規模木造建築物の場合は個々に行つても差支へありませんが、街郭を構成してゐる一般木造建築物では、一軒毎に別々に行ふよりも近隣同時に共同して行ふ方が設計を合理化して少い費用で一層防火的に完全な工事ができるので、原則として一街郭毎に一群として施行することになつてゐます。この場合は、従來通り組合を結成して工事を施行するのが便利と思はれます。

なほ防火改修をなすに必要な手續等細かい事項については各道府縣で防火改修規則施行細則が定められる豫定です。

防火改修は現下の情勢に鑑み一日も

忽せに出来ない事柄ですから建物所有者の自發的協力を望む次第ですが、最後に、各地における防火改修工事は、すでに相當進捗し、これらの建築物が不慮の火災に際し極めて有効な防火力を示した事例がかなり多數にのぼつてゐることを附言しておきます。

寫眞週報

- 特輯 戰時輸送強化運動
- ☆船は兵隊だ、わが海軍界風潮の〇〇船所紹介
 - ☆汽車も兵隊だ、重要物資輸送に大馬力をかけてゐる船頭と、輸送に協力する車長と
 - ☆脚だ、腕だ、われらの武器は、空襲局の新段階とわれらの心構へ
 - ☆スラバヤ沖海戦、シニエー島の決戦エッセーを語る
 - ☆明るく伸びる瀬戸少年院の少年たち、少年隊員を育てて
 - ☆教壇に立つ日も近し、道兒を抱いて
- 陸軍省特設國民學校校務課編纂所 四月八日發行

新らしくできた
婦人標準服

厚生省

婦人服改善のために、今回、その日常着の標準型が決まりました。私達はなせかうしたことが必要かを深く考へて、衣服生活の建直しをいたしませう。

婦人服改善の必要

私達國民の生活は、戦時下の今日、あらゆる部面に亘つて、急速に刷新され改善されねばなりません。それは皇國が、無限の勝利と發展に備へて、より大きな力を培はねばならないからで、従つて衣服の問題は、生活の三大要素といはれる食、住と共に私達にとつてまことに重要なことと申さねばなりません。

國民の衣服は、今まで久しい間、指導の行はれた例がなく、全く各自の自由に任されたまま、文化の流れと共に變遷して來て、今日みるやうに、一方では傳統を誇る和服があり、他方には歐米を模倣した洋服があつて、その間に歸する處がなく、雜然文字通り亂脈に流れてゐました。殊に婦人の洋装に至つては、動もすれば自覺のない模倣に走り、國民衣服としての自主性を缺いてゐて、國民の容儀上は勿論のこと、

延いては思想上にも悪影響を及ぼす虞れがないとはいへない程です。また一方、衣服の科學的な方面からみましても、保健上または活動能率上、或ひは經濟上等からも遺憾の點が少くない實狀です。

研究の經過と考案の方針

政府ではさきに男子の國民服を制定して、軍民被服の近接と合理化を圖りました。が、婦人の衣服も改善する必要がありますので、昨年六月に厚生省に婦人標準服研究會を設け、斯界の權威者二十餘名を委嘱して研究を進めて來ました。この研究は一面廣く國民の協力を求めることが適切でありますので、被服協會と大日本國民服協會の兩團體を煩はして、試案の懸賞募集を行ふ等、研究には萬全の方途を講じました。その結果、考案についての方針が定められ、「先づ婦人の服装の基準である日常着を中心に考案すること」になり、次ぎのやうな要點に準據して考案されました。

一、日本婦人の服装として相應しく日本の性格を表現することを根本理念とするこ

と 大東亜はいふに及ばず、世界の指導者である日本の婦人の服装として自主性のある優れた衣服を創造してゆくことは當然のことで、構想の根本をこゝに置いたのです。

二、質実簡潔にして、容儀を正しくし、眞の女性美を發揚させること

戦時下の今日、輕佻浮華を避け、容儀を著して眞の日本婦人としての美を顯揚する必要はこゝに改めていふまでもありません。

三、民族強國の要請は應じ婦人の保障上、最善のものとする

日本民族をより強大にせねばならぬ必要が今日ほど痛感されることはありません。母たる人、母たるべき人々の健康はまことに大事で、今までの衣服の缺陷は一刻も等閑を許されたいところでは、婦人の活動能力の増進上、最善のものとする

婦人の日々の生活は、國民皆勞の線に沿つて或ははた大體上防衛の分野におい

て、安閑としてゐることは許されません。これらの活動に即應する機能の工夫はまた當然のことといふべきです。

五、現下の纖維事情に鑑み退職衣類の活用、衣料の節約等、經濟上、最善のものとする

わが國の衣料原料は、絹織物を除いて今までの殆んどを海外に依存してゐましたが、輸入の杜絶と軍需の激増、更に大東亜共榮圈内への負擔の加重は、羊毛、棉花等の資源を確保しない限り、當分の間は今日以上に忍ばねばならぬ實狀で、衣料節約制を實施した所以もまたここにあり得るから、私達は先づ手持ち古着の更生と活用を圖り、新たな消費は出来るだけ避けて必要の最少限度に止むべきです。

六、婦人の生活に即應させ、自家縫製主義を徹底すること

日本婦人として自分で裁縫することは當然のことで、こゝに裁縫の簡易と単純化が考へられねばなりません。

右のほか氣候、風土、或は住居との

適應についてももちろん考慮されてゐますが、これらの原則に基ついて考案された型式が、この原則に反しない限り、部分的な應用工夫を認め、また地色、色、柄合等も、日本的なものである限り隨意とされてをり、婦人服の場合、しかも日常に着用する限り、一定の制約的なものにするには至難であり、また衣服の明日への文化的成長に備へて相當ゆとりのあるものとしてゐます。『婦人國民服』といはず『婦人標準服』といふ所以もこゝにあるのです。

考案の型式

さて以上の方針に基ついて考案された型式は、大別して甲型と乙型の二種になつてをり、これに附随して活動衣が定められてをります。衣類にその概要を述べませう。

甲型 これは「上衣および下衣よりなる二部式とし帯を附す。また、これを右側のやうに二部式一部式各が一號と二號に分類されてゐますが、兩者の組合せ



甲型 二部式 上衣 下着

一號 二號

二號 一號

は長下いづれにしても差支へありません。そして、これらの用布は利便着地(中物)の活用を狙つたもので、仕立も單または、袖入もいづれでも隨意です。上衣の身

頭は必ず右前合せ、即ち日本式襟合せとし、切替、腰、袖等は隨意で、また襟布を附けないことも出來ます。袖は筒袖式の長袖を本體としますが、夏季とが、また

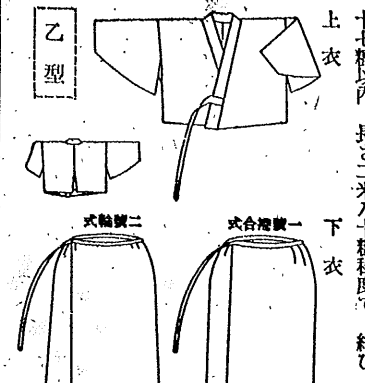
は南方地方では半袖にすることも出來、袖は山を低くし、また前後の列を略等しくして脇開を作ることになつてゐます。また下衣は必ず腰を覆ふ程度かそれより長くし、袴式で裾廻りは一米八十程度度としてゐます。帯は型、用布等を隨意に工夫することが出來、また下着の組合せについても、一應その順序を肌着、腹巻、下穿き、中穿き、胸着、中着として適宜に保溫の調節を圖るやうになつてゐます。

なほ上衣下衣には原則としてポケットをつけることになつてをり、また外套も右前合せにして、袖入等は隨意とされ、洋装につきものの帽子等は廢されてゐます。

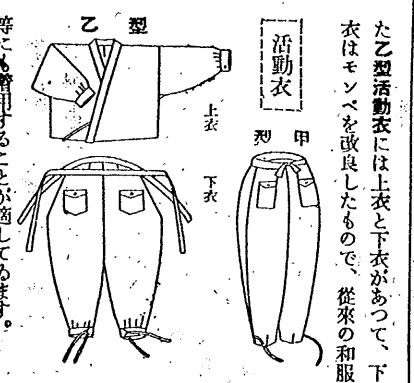
乙型 これは「上衣および下衣よりなる二部式とし帯を附す。但しこれを一部式となすことを得となつてをり、この型のものゝ、型は次ぎの圖のやうに、上衣と下衣の一號捲合式二號捲合式に區分されてゐます。なほ、この乙型の上衣と甲型下衣とを組合せて着用することも差支へありません。

この乙型の生地とか仕立等は、従来の和服と變りありませんが、二部式といふ點で

上下、替り生地を適用することが考へられます。上衣の身頃は前後一枚縫きか又は肩山で切替へることもでき、また袖をつけることも出来ず、袖は筒袖式で袖底型を一應基本としていますが、袖丈三十八種類の制限内で適宜の型に工夫ができ、また脇開を作ることもなつてゐます。下衣の丈は、膝に達する程度とし、捲合式では裾廻りを一米三十五程度とし、輪式では上衣の襟下に當る位置で折返し、内裏で裾口から上へ二十五程度開き、廻りは裾一米五十程度とすることになつてゐます。帯は巾を十七種以内、長さ二米八十程度で、結び



方はもちろん隨意です。また下着の組合せは、甲型と同様に肌着、腹巻、下穿き、中穿き、胸着、中着の順序となつてゐますが、特に従来の裾の缺點を補ふため、中穿きが考案されてつて、型は圖の通りです。なほ羽織等は隨意ですが、袖丈は三十八程度以内とし、身丈は膝に達する程度とされてゐます。



これは日常家庭で立ち働く場合の便を考慮したもので、農事作業とか工場作業等までは考へられてゐません(これは別の關係で考案されてゐます)。この活動衣にも甲型と乙型の二種があつて、型は圖の通りですが、甲型活動衣は下衣だけで、甲型の上衣と組合せるのが適當で、ま

多年要望されてゐた婦人服改善の問題も、この標準型の決定によつて大體の解決をみたことは、邦家のためまことに慶びに堪へません。國民、特に婦人の皆さんは、「衣」の生活に正しい認識を持たれて、これを機会に衣服文化の向上發展に十分な準備を整へ、やがて名實ともに世界の水準を抜く獨自にして優れた衣服文化が創造されましますやう希つてやみません。

インド洋作戦と潜水艦

インド洋作戦の展開

帝國陸海軍部隊の精銳は、三月二十三日未明、突如南アングマン島のポート・ブレアに奇襲上陸を敢行、たちまち同島にあつたイギリス軍を無條件降伏させてしまつた。

アングマン島は、インド洋から東洋に至る咽喉を扼する要衝であるとともに、インドの要地であるマドラス、カルカッタ、コロンボ、ツリンコマリへの等距離をなす島の要ともいふべき中心點であり、イギリスは同島をシソガポールとインドをつらねる東盟攻略の中継地として、防備強化に狂

奔してゐた。したがつて、同島を皇軍に制壓された今日、イギリスは、インド防衛の外郭を失ふことになり、少くともベンガル灣の死命は、わが手に制せられたといつてよい。

今やわが雄渾無双の大作戦は、西は五千哩をへだたるインド洋へ、東はこれまた五千哩のアメリカ西海岸へ、實に東西一万哩、南は赤道を越えてはるか南緯帶圏へと伸び、渺茫たる大戦域を形成するに至つたが、われわれが隣時も忘れてはならぬのは、わが精銳無比の潜水艦は、かゝる大海域のいたるところに神出鬼没、端倪すべからざる作戦を遂行して敵に無限の壓力と脅威

大本營海軍報道部

を與へてゐることである。

インド洋作戦にしても、わが勇猛なる潜水艦は、早くからマラッカ海峡を越えて、晝夜の別なく敵影を索めて縦横の活躍をつづけ、敵海上交通に深刻な打撃を與へてゐるが、すでに三月十六日まで

- ▼コロンボ方面 武裝商船二隻(六千五百トン)、油槽船三隻(二万トン)
- ▼マドラス方面 武裝商船三隻(二万四千トン)、油槽船一隻(七千トン)
- ▼ラングーン方面 武裝商船二隻(二万九千トン)、貨物船一隻(五千トン)

といふ戦果をあげ、イギリスのインドから遠洲方面への救援線を遮断し、

一、大東亞戰爭勃發以來、西へく
と追ひやられた援將ルートは、昨冬來
インドのカルカッタを入口として、奥
地に通じてゐる新しいルートによら
うとしてゐるが、この最後の援將ルー
トも、わが潜水艦のインド洋における
活躍によつて無力化することになつ
た。

かくて、ドイツ、イタリアの地中海
及び大西洋方面における海上作戦が次
第にその戦果をあげ、これと相呼應
してわが海軍がインド洋に作戦しつゝ
あることは、イギリスの反戦態勢を
破滅するとともに、イギリス本國とイ
ンド、遠洲との交通線を寸断すること
になり、イギリスに重大な脅威を與へ
る結果となるのである。

いつたい、インドがイギリスにとつ
て最大の「寶庫」といはれる所以のもの
は、インドがイギリスの兵站倉庫であ
り、戦隊員の大量の補給地であるから

だ。

前世界大戦において、イギリスがど
この兵力でドイツと戦つてゐたかと
いへば、それはインドの援軍百二十万
に主として頼つてゐたのである。今
度のイラン、イラクの戦線にしても、
北阿の戦線にしてもインド兵の動員に
よつてゐるが、物資においてもインド
に負ふところ多いことは今さらいふま
でもない。ところで、この人的、物的資
源は、インド洋の制海権によつて確保
してゐるのである。したがつて、イン
ド洋の制海権を失ふことは、「寶庫」イ
ンドを失ふことであり、インドを失ふ
ことは、イギリス本國の致命傷を意味
するのである。

しかも、今やインド洋の制海権は、
わが作戦の前に深刻な脅威を受けつゝ
あるのだ。インド洋作戦が、大東亞戰
争全局の上は、如何に重大な意義をも
つものであるかは、かゝる點からして

もはつきり理解できるが、これと同
時に、この作戦に偉大なる貢献をし
てゐるのは、わが潜水艦が困苦缺乏
に耐へ、灼熱と闘ひながらの活躍であ
ることを銘記しなければならぬ。

大洋狭しと活躍

海軍航空隊並びに海上艦艇の赫々な
大戦果にのみ眼を奪はれて、もしも
潜水艦の活躍を過少評價するものあり
とすれば、思ひ違ひも甚だしい。

わが潜水艦は、艦隊並びに航空部隊
に協力して戦果を擴大する一方、廣遠
たる大洋に作戦を行つては敵艦や敵商
船を捕捉撃沈し、西はインド洋から東
はアメリカ沿岸まで、その隱密性を
利してとゞろ狭しと活躍、敵國を震
ひ上らせてゐる。いま、開戦以來の
主な戦果を列記すると次ぎの通りで
ある。

潜水艦による主な戦果

▼十一月八日

わが特殊潜航艇は、警戒嚴重をきは
める真珠灣内に決死突入し、航空部隊
の孤攻を呼應して、敵主力艦を強襲
撃ひは單獨夜襲を遂行し、少くとも戦
艦アリソン型二隻を撃沈したほか、大
なる戦果を挙げ、敵を驚愕せしめた。

▼十一月九日

マニラ灣で、アメリカ軍用船(二万
五千トン)を撃破

▼十一月十日

九日後、イギリス主力艦アリソン・
オブ・ウェールズ及びレパルス兩艦が、
シンガポールを出港、北上せるを發
見、航空部隊と協力して、十日
朝再び確認、直ちに航空部隊へ通報
し、イギリス東洋艦隊主力撃沈の因を
なす。

▼十二月十日及び十四日

南方洋上において、それ、大規模
艦各一隻を撃沈

▼十二月二十五日

わが潜水艦はアメリカ本土沿岸並び

にハワイ方面に作戦し、敵海上交通に
深刻な打撃を與へつゝあつたが、二十
五日までに撃沈艦船十隻(七万トン)大
破船三隻(三万トン)損害を與へた艦
船五隻(約四万トン)

▼十二月三十日

ハワイ島、マウイ島、カウアイ島等
に砲撃を加へ、多大の損害を與ふ

▼一月八日

ジョンストン島西南洋上で、アメリ
カ水上機母艦ラングレーを撃沈

▼一月十二日

ハワイ西方洋上で、アメリカ航空母
艦レキシントン型一隻を雷撃、沈没は
現認できなかったが、沈没中二回に亘
る大爆発を聴取せるをもつて、沈没確
實と認めらる。

▼一月十五日

關印方面に出動中の潜水艦は、十五
日までに敵艦四隻(二万七千トン)を撃
沈

▼一月二十二日

スマトラ、ジャバア方面に活躍二十二

日までに敵艦十三隻(八万八千トン)を
撃沈

▼三月五日

ジャバア海方面で、敵大型驅逐艦二
隻を撃沈

▼三月二十四日

アメリカ本土カリフォルニア州沿岸
の軍事施設を砲撃し、大なる戦果をも
つ

▼三月八日

三月一日より八日までに、水上艦艇、
航空部隊と協力して、ジャバア島周邊海
上並びにインド洋に脱出または救援企
圖中の敵艦五十二隻(二十一万トン)を
撃沈破し、その殆んど全部を覆滅す。

▼三月十六日

インド及びビルマ沿岸方面に作戦
し、前掲の海軍航空隊、油槽船十二
隻を撃沈

米本土に深刻な打撃

右の表でも分るやうに、わが潜水
艦は開戦時より赫々たる戦果をあげ

てゐるが、インド洋における潜水艦の活躍がイギリスの心臓を突からしめてゐると同様、太平洋における潜水艦の活躍は、アメリカ全土を戦慄せしめてゐる。

新任アメリカ太平洋艦隊司令官ニミツは、わが潜水艦の猛威に、早くも匙を投げた形だ。

『日本潜水艦の活動によつて、西岸諸都市は砲撃の危険にさらされるに至つた。だがこの限り大海において、その攻撃を豫知することはたゞてい出来ないことだ』

と言ひ、陸軍参謀長マシーナルは上院で

『米沿岸における敵潜水艦の活躍は、次いで来るべき米本國に對する進撃を示唆するものだ。米本土を激戦の舞臺としないためには國外における軍隊の活躍を促進しなければならぬ』と説明してゐる。

だが陸軍長官スチムソンも、すでに言明してゐるやうに、『西南太平洋方面の戦場に米増援軍を派遣することは容易でない』のである。

第一、増援軍を派遣しようとする戦場は、すでにわが軍によつて占領し盡されようとし、よし増援軍を送り出したとしても、輸送船團はわが潜水艦の好餌となるだけである。

かくてわが潜水艦は、廣袤一億七千方キロの太平洋はおろか、インド洋にまで出動、海上に浮ぶ敵艦船は一隻たりとも撃滅せざんばやまぬ必殺の意氣も高く、無限の餘力を揮つて活躍をつづけてゐるのである。

ところで、わが潜水艦は、日露戦争後發達したもので、三十餘年間といふもの、たゞ一度も實戦に恵まれず、苦しい起居と命がけの猛訓練は、眞に言辭に絶するものであるが、潜水艦乗組の勇士達は「われ」が出動するの

は、眞に國家の運命を賭ける秋だ」と自らを慰め、「堅忍不拔」「眞實剛健」の逞しい魂と「見敵必滅」の衝力を養つて来た。

しかも、つひにその秋は来たのだ。この訓練、この信念が、どうして大戦果となつて現はれずに終らう。

教習局選奨圖書

- 第二十四回、第二十五回、第二十六回分の教習局選奨圖書を紹介致します。
- 書名、著編譯者、さ、定價、發行所
- 宮座の研究 藤和男 A五六〇 弘文堂
 - 蘭學事始 杉田玄白 B六二〇 博文館書店
 - 禮の意義と構造 小西有二郎 A五〇〇 敬文館
 - 茶 味 奥田正造 A六二〇 光成館
 - 工 藝 柳宗悦 B六二〇 創元社
 - 國語學原論 時枝誠記 A六四〇 岩波書店
 - 滿洲近代史 矢野仁一 A五〇〇 弘文堂
 - 藝術日本の探究 佐々木 隆 B六二〇 創元社

滿洲開拓農場法

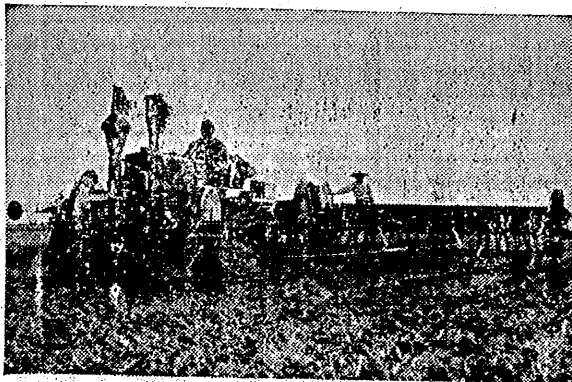
制定の眼目

滿洲の開拓政策は、日滿兩國の一体的重要國策として、東亞新秩序建設のための道義的新大陸政策の據點を培養確立することを目的とし、特に日本内地人開拓農民を中核として、各種の開拓民並びに原住民等の調和を圖り、日滿不可分關係の強化、民族協力の達成、國防力の増強及び産業の振興を期

大東亞戦争が赫々たる戦勝のうちに戦果を擴大してゐるとき、北方では友邦滿洲國が建國十周年を迎へました。征戰の目的を達成し、大東亞共榮圈を確立するためには、徒らに南方にだけ眼を凝はれることなく、わが大東亞政策の據點である滿洲國の育成強化を忘れてはなりません。滿洲開拓事業は、日滿一體不可分の原動力、推進力であり、日滿を一體とする各種増産の見地からも、極めて重要な問題です。われは先づ滿洲開拓に全力を注がねばなりません。滿洲開拓事業も第一期五年計畫を終へ、本年度から第二期五年計畫の實行に入り、開拓農場法も四月一日から施行されました。この法律は滿洲國の法律ではありませんが、内容は内地人の開拓農民を對象とした重要な意義を持つ法律ですから、簡単に説明することにいたします。

し、かねて農村の更生發展に資することを目的としてをりますが、さきに開拓園法と開拓協同組合法が實施され、今やさらに開拓農場法が施行されることになり、滿洲開拓の基礎はいよいよ揺ぎないものとなつたといふことができます。

それでは、この新しい法律のねらひはどこにあるてせうか。一言で申しますと、わが開拓農民が日本古



來の農民精神を自覚しつゝ、わが國固有の節風美俗を滿洲の地に實現せしむることにあるのです。

従つて開拓農場法の三大特色として、

第一に、家族主義、協同主義——「家を尊べ」

第二に、家産の永代世襲制——「土地は誰の火の續く限り、家の續く限り」

第三に、勤勞開拓主義——「働け、農を尊べ」

家族主義、協同主義は、わが國の世無比の傳統であり、家こそは國家の構成單位であり、細胞であります。これを社會的、經濟的にみますと、農民達は交祖傳來のわが家の世襲を継ぎ、協同を同じくし、土地を勤勞し、祭祀を共にし、村人同志は氏神を中心として協同の生活を営み、そこでは生産も、消費も、日常生活も、村の生活も、家が

を中心とし、家の一段大きい村を中心として團體的に行はれ、農は國の本であり、農民はその誇りの下に働いて来たといへます。

近世になつて、東亞の諸民族は西洋文明の悪弊に陥ひされて個人中心的、利益中心のとなり、その悪風が政治、經濟、文化等あらゆる生活前面に漲るやうになつて來ましたが、これに對して最後まで家族主義をもち續けたものは實に農民であり、農村であります。この意味で、農家こそ東方文化の健全な相續人といふことが出來ます。

この「家」中心の理想的な協同生活を確立することこそ、日本開拓民が眞に大陸に深く根を下す所以であり、理想的な農村社會を建設する所以であり、また民族協力を達成する所以であると考えられます。

開拓農場法は、家族主義を社會生活の根本規範とし、「家」をして社會機能

を經濟機能を十分發揮せざるやうに努力し、法的には正に個人格を創出し、「家」は人格を有し、權利義務を有するといふことをせしめて置きます。家が人格を有するといつても何ら新しいことを言はなく、また外國からの輸入でもなく、日本民族の傳統的な生活の中に實在する原理である「家」の遺物を着せたままでに過ぎません。

開拓農場法は、近代法に於ける財産法、身分法の諸原則に對する種々の對期的な變置を會得するもので、開拓農家の見地からみても、最も重要な意義をもつものではないかといはれてゐます。法の精神は何ら新しいことを要求したものではありません。ただわが開拓農民が、日本人たる誇りをもつて、家を尊び、農を尊び、與へられた土地を一心に耕作することを期待してゐるのだといへます。

制定の方針

滿洲國における日本人、特に日本内地人開拓農民は、各民族の中心分子として、民族協力の達成、國防力の増強及び産業の振興を圖つて日滿不可分關係を強化し、東亞共榮圈の基礎を確立すべき重大な使命を擔ふものであります。その使命を全うさせるためには、その地位を確平なものにしておくことが極めて緊要であります。それには、

第一に、開拓農民が相當面積の農場を子々孫々に至るまで永久に受け継いで所有することが出来るやうにすること

第二に、開拓農民の農家を強固なものにすること

第三に、開拓農民が、開拓精神を體して勤勞自營の農民道を實踐執行す

るやうにすること

第四に、農家または農場に對し、開拓國または開拓協同組合の統制力を強化し、判然と協同精神を植へつけよやくこと

どんな内容か

そこで、第一に農民が農場を永久に保有できる方法を講じたのです。すなはち、開拓農民の債権者に對しては、借金の元金に開拓農場を差押へることを禁止すると共に、開拓農民に對しては、原則として農場の賣買譲渡等の處分をすることを禁止し、いはゆる土地なき農民が發生しないやうにしたのであります。

しかしながら、農場の所有を個人のものとしておきますと、相続の場合に、農場が農民の手から離れて不在地

主を生じ、或ひは土地が細分される虞れがありますので、開拓農場はこれを開拓農民の個人所有財産とせず、開拓農家の財産として農家に保有させることにし、相続に關係なく永久に農家に附隨して存続するものとしました。

ところで言ふ開拓農家とは、開拓團また



は開拓協同組合の区域内で、開拓農場を所有し、その経営によつて獨立の生計を営む日本内地人開拓民の親族團體、つまり開拓地で開拓農場の經營耕作によつて世帯を張つてゐる家の人達をいふわけであり、この開拓農家に、一家を代表する家長すなはち主人公がをり、農家の一切の切盛りをすることは、内地の家の長と何ら變りません。

第二は、農家を強固な組織體とした點であります。開拓農民は、その地位や使命から考へましても家族生活を強固なものとし、家長を中心として、農業經營は元より全生活において家族全體が眞に一心同體の實を擧げてゆくやうにすることが必要でありまして、これを日本古來の醇風美俗である家族制度の姿であります。

現を目指してをるので、そこで農家の資格も、既に開拓園または開拓協同組合の区域内で世帯を同じくする親族に限られてをりますと共に、家長たる地位を承け継ぐべき者も、原則として農家族でなければその資格がないものとしてをります。

とは斷じて許さず、従つて開拓農家が正當の事由がないにもかゝらず、引續いて二年以上農場の經營耕作をしないときは、開拓園または開拓協同組合は強制的に農場を買収することが出来るやうにしてあります。尤も、農繁期の一時的の手足不足、病氣等の場合には、農業労働者として苦力等の使用が許されてゐるし、また場合によつては、農場の經營を一時的に園または組合に委託することも出来るやうになつてをります。

第三は、勤勞自營の農民精神の實踐行であります。開拓民は農民精神を體し、勤勞自營の農民道を實踐躬行するものでなければならず、開拓農場は土によつて生き、汗を流して温しく耕作する勤勞自營農民たることを求めてをります。いはゆる羽織百姓な

その他の事柄については、できるだけ日本の家族制度と一致調和を期してをり、家長の地位の承継順位についても、家督相續の例によることとするほが、扶養、教育、嫁資の分與といふやうな事柄は、皆だいたい内地の家と異なるところがないのです。

なほ農地の面積は、農業經營により農家生活を安定向上させることが出来る程度のもの、いはゆる適正規模面積によるものとなつてをり、現在では大體一戸當り十町歩内外を標準とし、それ／＼決定されることになつてをります。もちろん適正規模面積は、農家が保有すべき土地の最少限度の面積でありまして、農家が開拓農地以外の土地を購入することは何等妨げな

いのであります。たゞ、このやうな一般の土地は、開拓農場法の對象とならず、特別の保護制約を受けないことは當然です。

最後に、農家または農場に對する園または組合の統制力の強化並びに協同精神を植ゑつけることですが、開拓農民が各民族の中核として、その使命の達成を期すためには一致團結して強固な組織をもつてをらねばなりません。

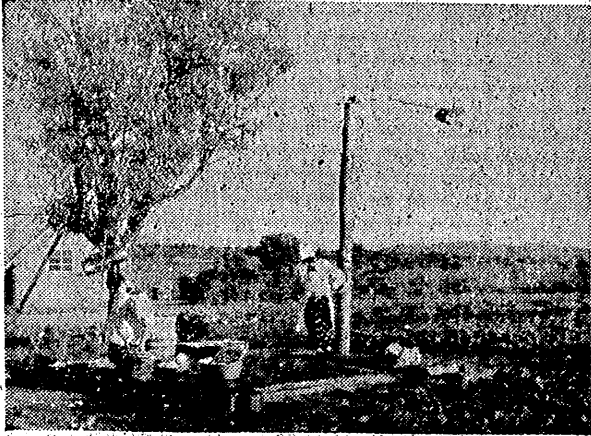
農場法は、園や組合が農地分譲に際し、神社用地、公共用地その他共同利用地を開有地または組合有地として持つてをり、これを農家に利用させることではつきり協同精神を植ゑつけることを考へてゐます。

同時に園または組合に對し、農家または農場に對する強い統制力を附與してをります。例へば、家政を主宰するに不適當な家長があるときはこれを廢

めさせることが出来、また家長の承継人がない場合には、適當な者を選任することが出来ます。分家するときは、園または組合の許可を要するとか、農家に不都合な一定の事由があるときは、農場を強制的に買収し、また必要あるときは農場の強制管理をしたり、その他農家や農場の状態について重大な變更を生ずる場合には、すべて園または組合の意思を酌んでやらせるやうに規定されてをります。

は組合の處分に不服な場合には、異議の申立や訴訟等救済の途も定められてをり、開拓農民の保護に關しては手落ちなく考慮が拂はれてをります。

しかし、かうはいつても園または組合が專斷的に何でも出来るといふのではなく、このやうな場合には、園または組合は法院すなはち裁判所の認可を受けねばならぬ場合もあり、また農務大臣の許可を要する場合もあり、他開拓農民は園また



料(硫安)、入船工業、染料、このやうに、白金が一國の軍需生産力の上にとれほど重要で、裝飾用品等の不急不費用途に對するの即金買上げに應ずることになつてをります。

二、電氣機器の接點用
電氣機器の接點として、強力爆薬製造用の過鹽素酸アンモニアを作るのに絶對必要な電極として、或ひは分析用の理化機器として、また電氣雷管、高温度計、醫療器具として、白金は他の金屬ではたうてい充足できない仕事をしております。

三、人絹製造用
人絹製造には溶液を白金の細い孔から押し出し、固形化して糸にするのですが、その紡糸口にも金と白金の合金が用ひられます。

昭和三十二年十二月二十八日、仙臺、盛岡、名古屋、横濱、札幌、函館、福井、金澤、富山、神戸の十七市に出張して、白金の即金買上げに應ずることになつてをります。

この後統制はだん／＼強化されて來ました。ところが、白金の需要は激増する一方なのに、海外からの輸入が全く不可能となつたため、その統制は國內保有の白金の品位を乗じたものから精製分析料として、一匁五十錢乃至三圓を差引いた價格で買上げます。

なほ詳細は最寄の地金商にお尋ねになれば教へてくれます。皆さん、白金を國家に捧げませう。皆さんが供出して下さつた白金は、明日には爆薬や彈丸を生み出して、米英の不遜を撃ち、重慶の迷夢を醒ます大東亞建設の炬火となつて燃え上るのです。

(商工省)

法王廳へ公使特派

大東亞戦争の新段階に即應し、帝國政府は、かねて懸案中であつたヴァイカン市國「ローマ法王廳」への初代特派公使として、駐佛代理大使原田参事官を出張せしめることになり、上奏御裁可を仰ぎ、三月二十六日付を以て發令、外務省では左のやうな當局談を發表した。

「今般、政府はローマ法王廳との友好關係を一層緊密ならしむる目的をもつて、原田公使をヴァイカン市へ特派することに決定した。

現下世界の情勢に鑑み、且つ大東亞共榮圈内に多數のカトリック教徒を包含する諸國等よりみて、帝國と法王廳との親善關係が増進せられて、連絡が一層緊密化せらるゝことの有意義なのは、取へて贅言を要せざるところである。」

公使特派の意義

ローマ法王廳へ原田公使を特派することは、現下の機微を極める國際關係

からみて非常に注目され、且つ大東亞共榮圈内に包含されるカトリック教徒は、とくにフィリピンを中心として數百萬の多數に達してをり、この一事を以てし

法王廳の影響力

帝國政府が新たに公使を特派することになつたヴァイカン市國は、その

でも、大東亞戦争下の帝國外交を推進せしめるため、法王廳への公使特派はかねてより期待されてゐたところである。

今回、帝國政府と法王廳との間に特派公使派遣の交渉が開始されるや、米當局は眞先に妨害工作に乗り出し、或ひは法王廳駐節の米特派使節テイラーをして日本特派公使の來任に反對する旨を直接抗議せしめ、或ひは日本のカトリック教徒國家に對する野望なるものを捏造して全世界に放送するなど、法王廳をして非常に迷惑な立場に立たせるやうな謀略を行つたが、法王廳の毅然たる態度によつて米側の策謀は全く失敗に歸し、こゝに日本とヴァイカン市國の緊密な友好關係が確立されたのである。



領域を僅か六分の一平方哩餘にすぎないが、世界各地のカトリック教徒三億三千万乃至七千五百万の齊しく仰ぐ總本山となつてをり、ためにヴァティカン市國法王廳の道義的影響は廣大なものである。因みにローマ・カトリック教徒の世界分布状態は、ヨーロッパに二億二千万、南米に六千一百万、北米に四千万、アジアに七百万、アラリカに二百万、大洋洲に百五十万と數へられてゐる。

ローマ法王は、前世紀の後半に至るまで多少の申断期は生じたが、約一千年を通じて中央イタリアの約一万六千方哩の土地に對する世俗的支配權をも掌握してゐた。例へば、一八五九年當時の領域は一万七千二百餘平方哩でその人口も三百二十万を超えてゐたが、イタリア統一と同時に、これらの領域は殆んどすべてイタリア國王の治下に入り、一九一九年のラテラン條約

によりイタリアとの間に完全な諒解が成立し、こゝにヴァティカン市は法王の完全な世俗的支配權の下に一獨立國を形成するに至つた。

ローマ法王は、教權及び俗權の完全支配權を掌握してをり、政權においては位階上、單なる一僧正に過ぎないが、その權限は神權によつて全カトリック教徒の中心を成してゐるのである。

ヴァティカン市とは

ヴァティカン市國は、ローマ市内のヴァティカン丘陵に位し、現在の領域は百九エーカー弱約六分の一平方哩人口は一千餘名、その八割五分までがイタリア系の人々で、スイス人は一割二分となつてをり外人系の首位を占めてゐるが、それはヴァティカン親衛兵の役割をスイス人が果してゐるため他ならない。

ヴァティカン市國は、以上の通り、廣

さにおいても、人口においても世界最小國の一つとなつてゐるが、その内部にサン・ピエトロ大聖堂やヴァティカン宮殿のやうな極めて優秀な建築物があり、内部に所蔵されてゐる有名な美術品はルネサンスの精華とたゞへられてゐる。また、圖書館には五万を超えてゐる。また、古寫本、六千の初期活版書、七十万の圖書が收められ、最も貴重な學術書が蒐集されてをり、そのほか世界最大と稱せられる古美術蒐集の博物館や、各國語の活字を有する印刷所、天文觀測所、放送局が完備されてゐる。

また、有名なマッセル・ヴァットレ・ロマノ紙は、一八六〇年開始の法王廳の機關誌である。

わが國との關係

わが國とローマ法王廳との關係は極めて古く、一五八二年（正親町天皇の御代）織田信長が本能寺に害せられた時、九

州の大村、太友、有馬三家から四人の少使節が、イタリア人ヴァリニエノ師のすゝめによつて、法王廳に派遣されたのに始まり、一六二五年（後水尾天皇の御代）齋川三右衛門將軍の頭に支倉常長が奥州伊達家の使節として派遣され、本邦と法王廳間の關係は相當緊密化されたが、その後、本邦のキリスト教布教禁止のため、一時交渉が杜絶するに至つた。

現在は大司教マレラ師が、法王廳使節として東京に駐在されてゐる。

現在の法王廳に對しては、獨伊佛を始めスペイン、ポルトガル、ポランド、アルゼンチン、チリ、ペルー、ボリビア、ブラジル、ニカラグア等の十四箇國が大使を、またアイレ、ハンガリー等の十七箇國が公使を派遣してをり、米國は特派大使を、英國は特派公使ををれ、特派公使ををれ、派遣してゐる。

また、法王廳からは、一九一九年に第一團使節として、現在大僧正であり、同團布教長官であるピオンディ師が本邦へ派遣されて、一九二二年まで駐在、米國で排日運動が勃發した際、同師は本邦のために異常な努力を拂つて呉れ

情報局 國民演劇受賞作品決定

情報局は戦争遂行下における演劇の擔當すべき重大使命に鑑み、これを向上刷新せしめて眞の國民演劇の樹立を促し、以て國民生活に歡びと潤ひを興へると共に國民士氣の昂揚を圖り、併せて國策の宣傳指導に資するため、昨年九月以降有力演劇に對して情報局國民演劇會加作品として優秀なる演劇の上演を奨励し、一方斯界の權威者九名に右審査を委嘱しつゝあつたが、團圓劇の熱意と努力並びに審査員の積極的指導により本年三月を以て感況裡に本催しを終了した。参加せるもの十二團圓劇の作品に對し情報局總裁賞並びに情報局賞を授與することに決定した。

- 一、情報局總裁賞（金壹千圓）
松本幸四郎一座、宇野信夫作並びに演出「春の箱」（昭和十五年二月於歌舞伎座）
 - 二、情報局賞（金壹千圓）
新生新派（眞船團）久保田万太郎演出「山笠道」（昭和十六年十一月於新橋演舞場）
井上瀧園道場、八木隆二（伴作並びに演出）「赤道」（昭和十六年十月、於新橋演舞場）
- なほ情報局においては十七年度も本催しを繼續し、積極的に國民演劇の樹立に資する豫定である。

露光量違いにより重複撮影



通風塔

經濟事犯に對しては嚴罰主義で臨むべきと思ふ。

經濟事犯に對しては嚴罰主義で臨むべきと思ふ。...

小田原 内井生

司法省の回答 經濟事犯の處理は諸般の情狀をよく斟酌して、悪質なものに處断するといふのが根本方針で、今日の處刑の實情は、或る場合には罰金刑

に、また或る場合には懲役刑に處し、さらに必要な場合には、この兩者を併科してゐます。

この罰金と懲役を併科することは、國家總動員法では立法の當初から、また輸入品等に関する臨時措置に關する法律では第七十六帝國議會の改正で定められたので、この規定で今日まで悪質なものには相當多數に罰金と懲役とが併科されて來ました。

圓以下の罰金に處し、さらに情狀によつてはこれも併科できることになりました。

この罪は今まで暴行爲等取締規則によつて懲役三月または罰金百圓以下に處し得るに過ぎなかつたので、こんなわけで罰金と懲役とは、今日すでに相當に多數併科してゐますが、經濟事犯は檢察、處罰だけでは完全に防遏できません。もちろん悪質犯の檢察は手は緩めませんが、皆さんも統制法令の遵守に努め、統制經濟の完遂に協力していただくたいのです。

昭和十七年四月八日發行	週報	編輯者 情報局	印刷者 東京市麹町區永田町一丁目一番地 印刷局
一部	五錢(送料一錢)	全國各地官報販賣所	書店・新聞店・驛賣店
注意	御所	定	價
<p>▲本誌より轉賣の場合は必ず「連報寄附簿」に「御見」の旨を明記し、その轉賣誌を情報局連報編輯部第三部御送り下さい。</p> <p>▲本誌記事の無断転載は御断り致します。</p> <p>▲掲載記事に對する御意見を編輯部に附しての御意見は連報編輯部にお知らせ下さい。</p> <p>▲本誌を他へお送りの場合は郵税一部一錢を申し添へて下さい。</p>			

郵便貯金

一人五千円迄預けられます

この際皆さんも貯蓄目標を引上げてどしく預けて下さい。

露光量違いにより重複撮影



通風塔

經濟事犯に
體刑
統制經濟
事犯に對し
ては嚴罰主
義で臨むと
當局は言明したが、關稅や
秤量不足は依然として根絶
しない現狀である。これら
の惡徳商人は罰金刑から
では改悛するものではな
い。罰金は覺悟の上での犯
罪が多いのであるとすれ
ば、罰金刑に體刑を併科
し、また營業停止とか販賣
停止等の行政處分を斷行す
べきと思ふ。

に、また或る場合には懲役
刑に處し、さらに必要な場
合には、この兩者を併科し
てゐます。
この罰金と懲役を併科す
ることは、國家總動員法で
は立法の當初から、また輸
出入品等に關する臨時措置
に關する法律では第七十六
帝國議會の改正で定められ
經濟事犯の大多數の場合、
情狀に因つては罰金と懲役
とを併科できるやうになつ
たのです。この規定で今日
まで懲罰なものには相當多
數に罰金と懲役とが併科さ
れて來ました。

なほ、戰時における業者
の不正利益を目的とする生
活必需品の買借みと買占
は、去る第七十九帝國議會
で新たに制定された戰時刑
事特別法第十五條によつて
五年以下の懲役または一万
圓以下の罰金に處し、さら
に情狀によつてはこれも併
科できるとになりました。
この罪は今まで暴利行爲等
取締規則によつて懲役三月
または罰金百圓以下に處し
得るに過ぎなかつたので
す。

週報	昭和十七年四月八日發行
編輯部	清
印刷部	東京市物産局 永田町一丁目一番地 印刷局 東京市物産局大手町
定價	一部 五錢(送料一錢) (外埠に依る増額は別記) ▲豫約受取希望の方は一部五錢(送料一錢)に依る地域は十錢の割合を以て前金を送へ御申込み下さい ▲特大號の場合は其の都度御送付金より差額を申上げます
所込申	全国各地官報販賣所 書店・新聞店・驛賣店
御注意	▲本誌より轉賣の場合は必ず「週報第何號より轉賣」の旨を明記し、その轉賣法を情報局(情報部)第三課御送り下さい ▲本誌記事の無断複製は御許り致します ▲掲載記事に對する御希望や編輯に關しての御意見を週報編輯部宛お知らせ下さい ▲本誌を他へお送りの場合は郵費一部一錢

郵便貯金は

一人五千円迄預けられます

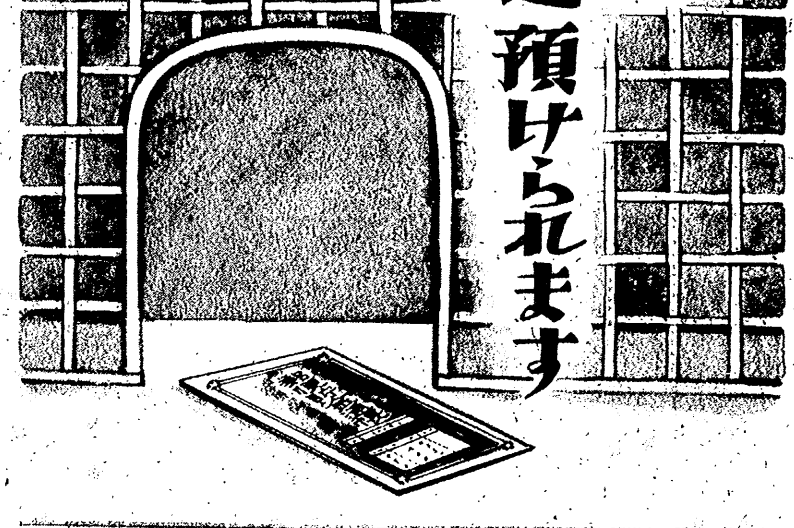
この際皆さんも

貯蓄目標を

引上げて

どしく預けて

下さい。



編輯局報情

週報

號日五十月四

大東亞築く力だ、この一票

空地地區制度について
大日本體育會の成立
大東亞戦下、蠶糸業の使命

總選舉について (警察の
立場から)
護れ、皇國少年
インド洋作戦の新展開

288號

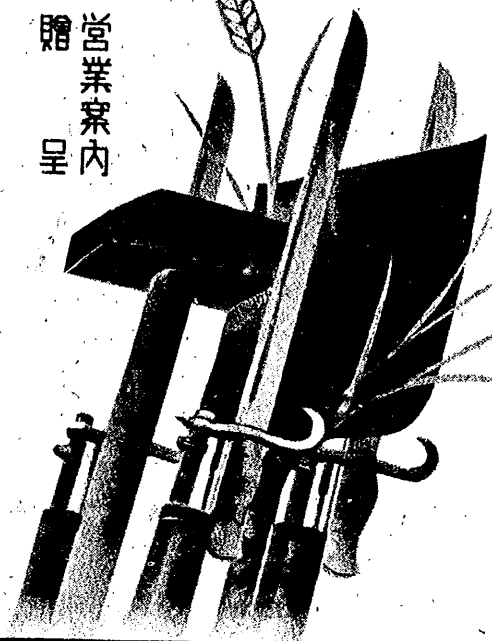
昭和十七年十月十五日 第四千五百八十八號

五錢

週報は民翼の道しるべ

國防産業を護れ

營業案内
贈呈



投資信託
はじめてできた
合理的貯蓄法!

野村證券

(判[A5]格規定國はさき大の書本)