

寫眞週報

編輯部情報閣内
ンセ十・號三十四百第・日廿月一十

昭和十七年十一月十一日 第三十四百號 (第一編 寫眞週報) 第四十七號

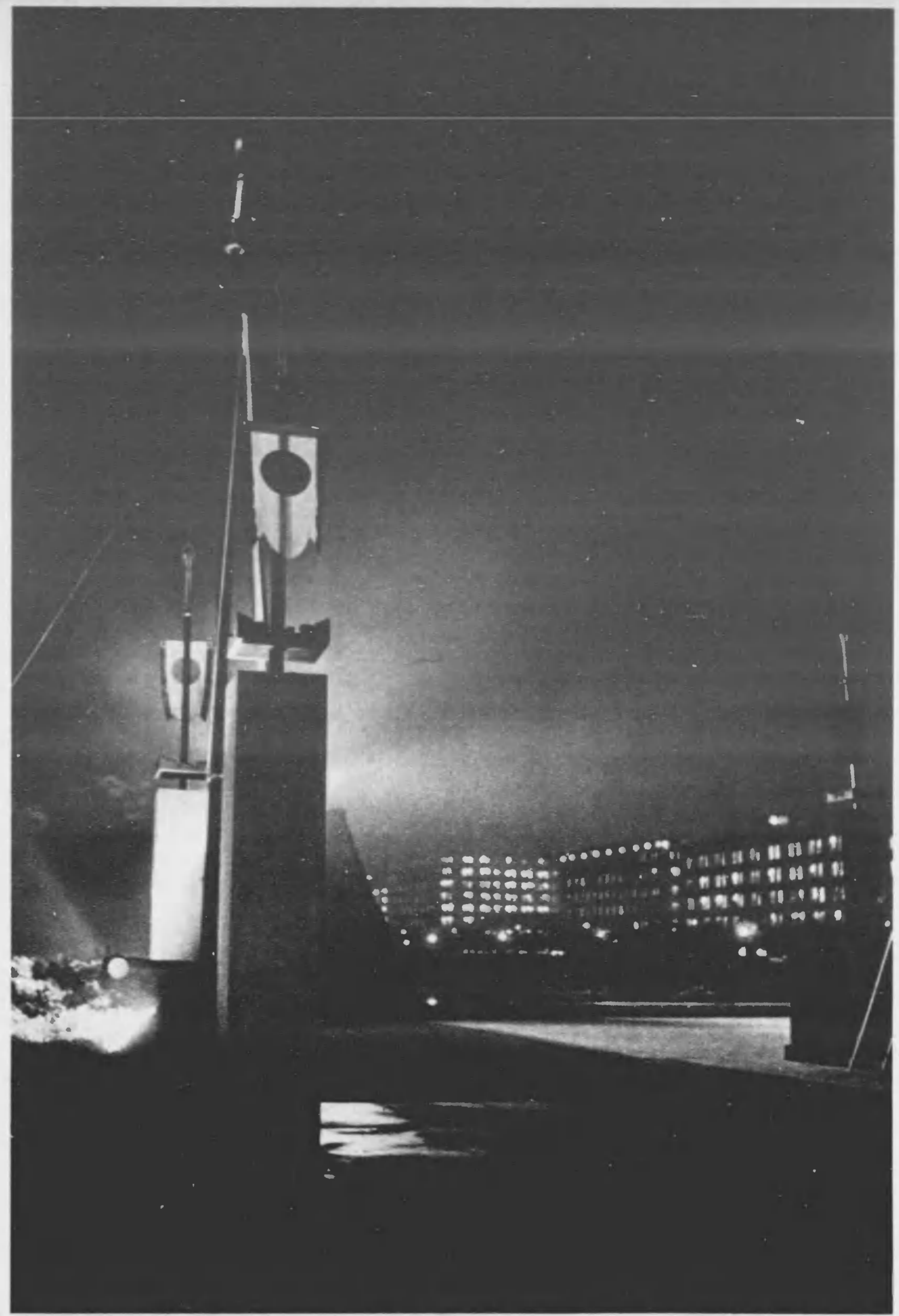


悠久の歴史に輝くか 曠古の盛典赤誠の奔流



畏し蒼生一億萬の心を給ふ

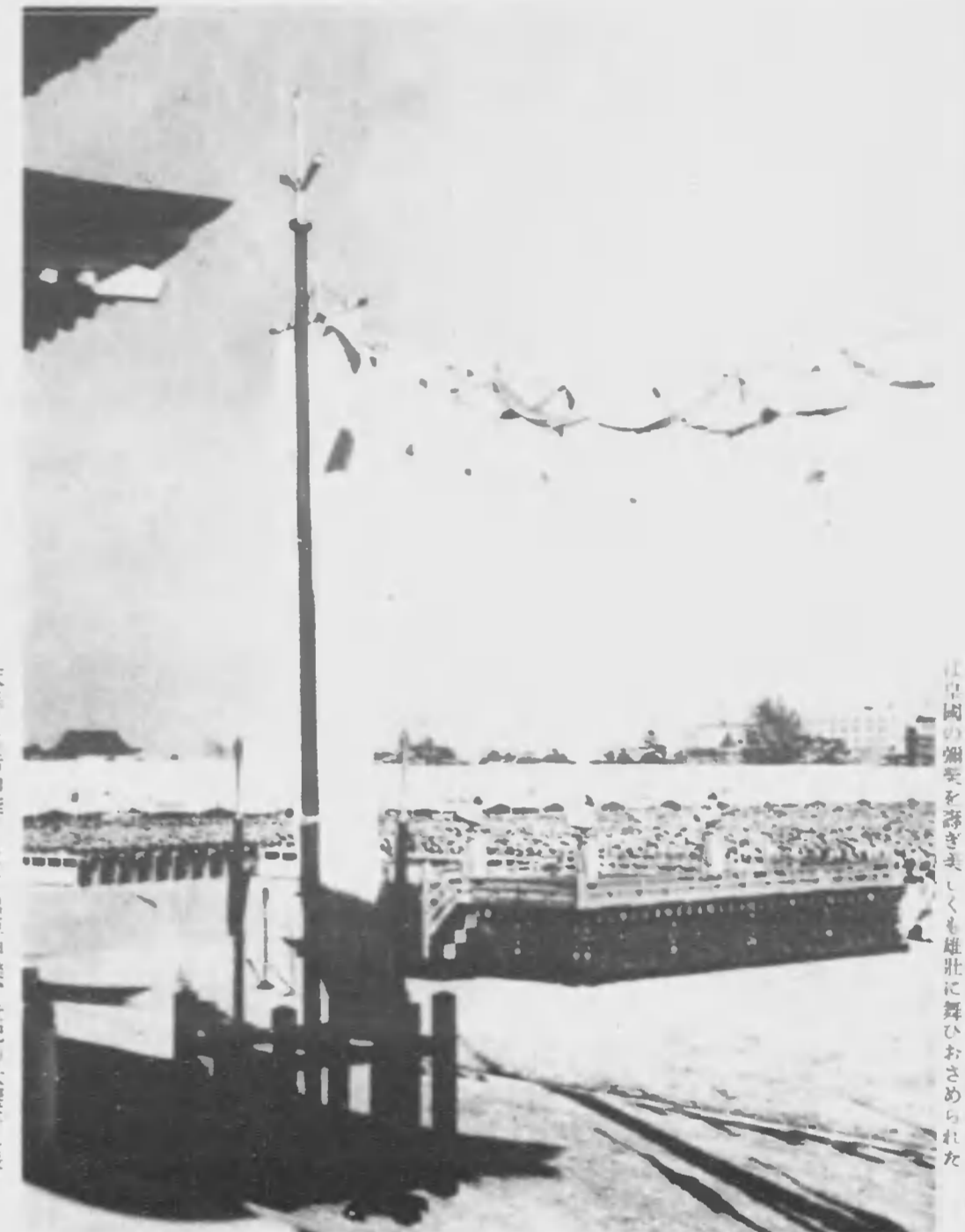
悠久の歴史に輝くか、曠古の盛典赤誠の奔流。この時、近衛内閣総理大臣は玉砂利を踏んで正面中央階段前に参進、式典開始の旨を奏し奉れば、兩陛下には立御、諸員の最敬礼を受けさせられ、次いで一同御前正堂をよるはせて君が代を奉唱、終つて近衛内閣総理大臣は階を昇り恭しく陛下の御前に進み奉詞を奏し奉つた。百武侍従長勅語書を捧げて、天皇陛下に御呈すれば、陛下には玉音朗々覆瀝なる勅語を賜つたのであつた。この神威なる一瞬全員の心々々々、感激にむせぶのみ。このとき、遠くもろの長も……と紀元二千六百年頌歌が、陸海軍音楽隊の伴奏、東京音楽学校生徒の齊唱によつて力強くまた美しく湧き上るやうに場内に響きわたつた。やがて近衛内閣総理大臣は三たび御前に進み、天皇陛下萬歳を發聲中上ぐれば、全員を限り、兩手を高くあげて三唱、一億國民の奉祝の赤心はこゝに爆發した。正に午前十一時二十五分、皇座は宮城のみどりの森にこだまし、この一刻、全國民はもとより遠く前線にある將兵も聲を合せて萬歳の萬歳を奉唱し奉つたのである。かくて諸員最敬礼の後、近衛内閣総理大臣式典終了を奏上し、兩陛下には便殿に入御、午前十一時三十五分、天機並びに御機嫌よろはしく退幸啓あらせられ、曠古の式典はめでたく終了した。



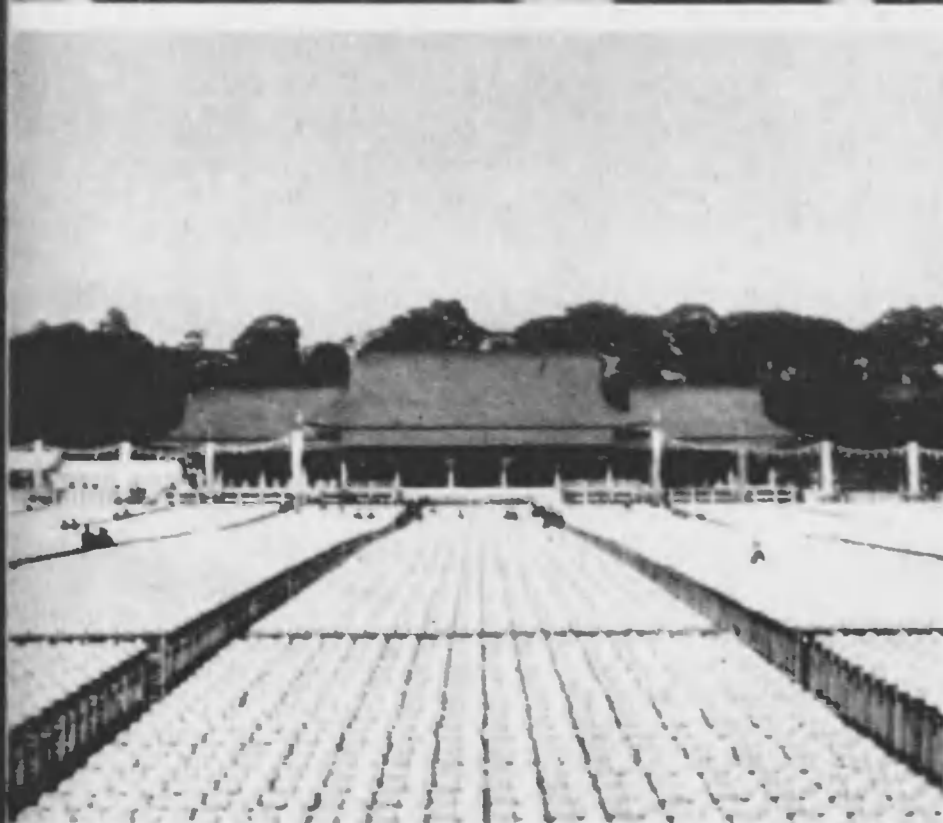
んかや輝に史歴の久悠
流奔の誠赤典盛の古曠



天皇、皇后兩陛下には、臣民和樂、世紀の大饗宴に畏くも
行幸行啓あらせられた



宴中は大々たる天覽並びに台覧の光榮に輝く奉祝舞樂「悠久」
は皇國の繁榮を誇りまじくも雄壯に舞ひおさめられた



酒饗の準備全く成つた奉祝會場の五萬五千人並列者の食卓

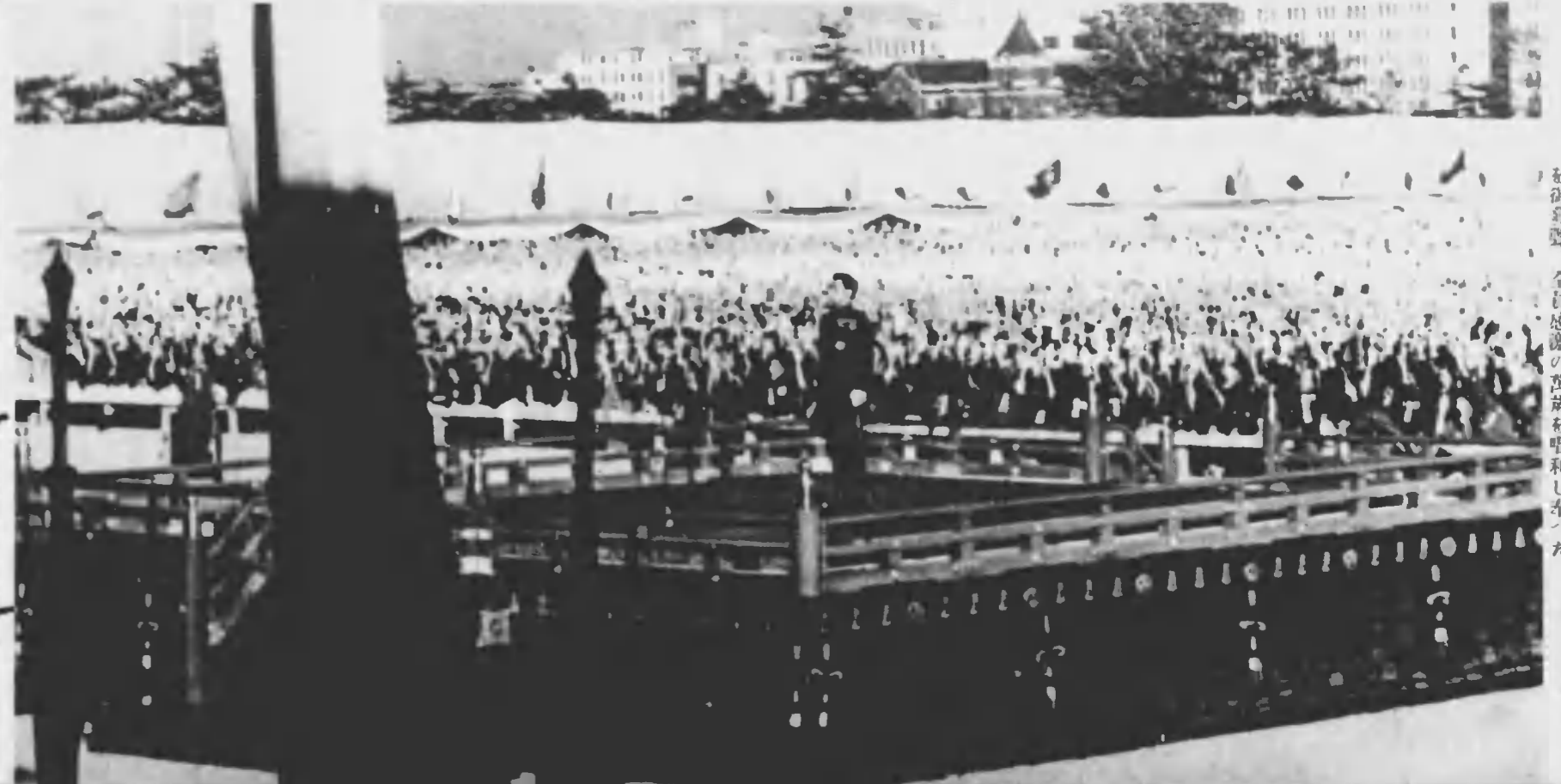
明くれば翌十一日、蒼生一億の佳き日の壽ぎ、紀元二千六百年奉
祝會が、同じ場所、再び、天皇、皇后兩陛下の行幸行啓を仰ぎ奉
つて華かに開かれた

午後一時五十分、兩陛下には會場に着御、高松宮殿下の御先導
で、君が代奏樂裡に玉座並びに御座に着かせ給へば、總裁官御代理
高松宮殿下には、陛下の御前に御參進、奉祝詞を奏上あらせられ
た。殿下の御聲は力強く朗々と會場に響きわたり、並列の諸員はも
とより全國民に深い感銘を與へた

天皇陛下には、再び優渥なる勅語を賜はつたが、並列者は再び玉音
に接し生をこの世にうけた喜びに胸をふるはせたのであつた

かくて、兩陛下には御椅子に着御、御前には民草と同じ御酒と野
戰料理の主饗が置かれ、こゝに世紀の宴は開かれ、並列者一同榮譽
に輝く盃をあけた。このとき舞臺の上では奉祝舞樂「悠久」が、雅
かな宮内省樂部員によつて舞ひおさめられ、終つて陸海軍樂隊の
奉祝音樂の演奏、全國學生生徒代表三千名の奉祝國民歌紀元二千六
百年の齊唱があつて歡喜の祝宴を終つた

總裁官御代理高松宮殿下には、次いで臺上に昇らせられ、萬歳を
御發聲、諸員高らかに唱和し奉り、兩陛下には三時すぎ御めでたく
還幸啓あらせられ、こゝに二日間わたる祝典は終幕した



高松宮殿下には舞樂系中央に進ませ給ひ、天皇陛下萬歳
を御發聲、全員感銘の萬歳を唱和し奉つた

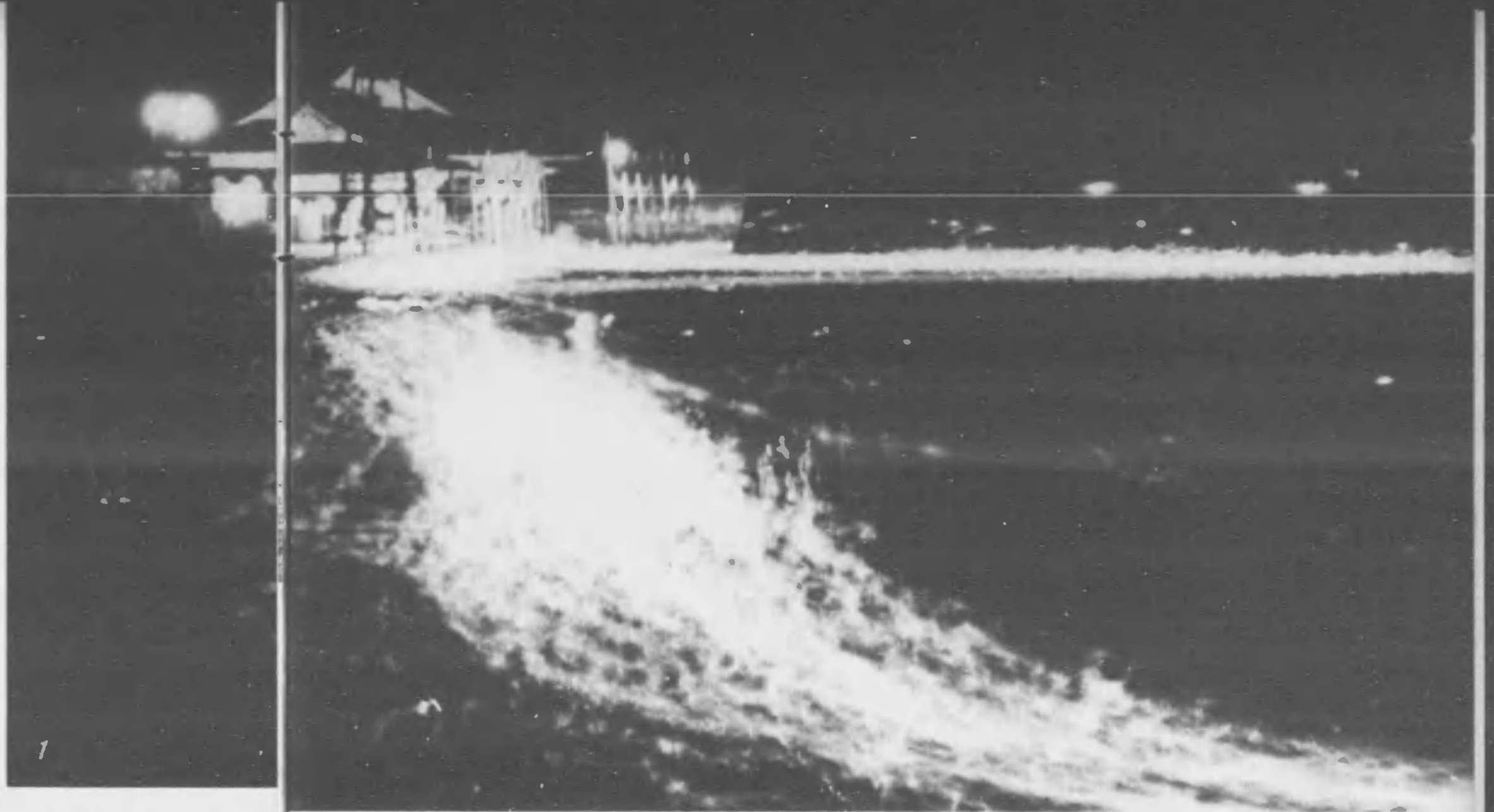
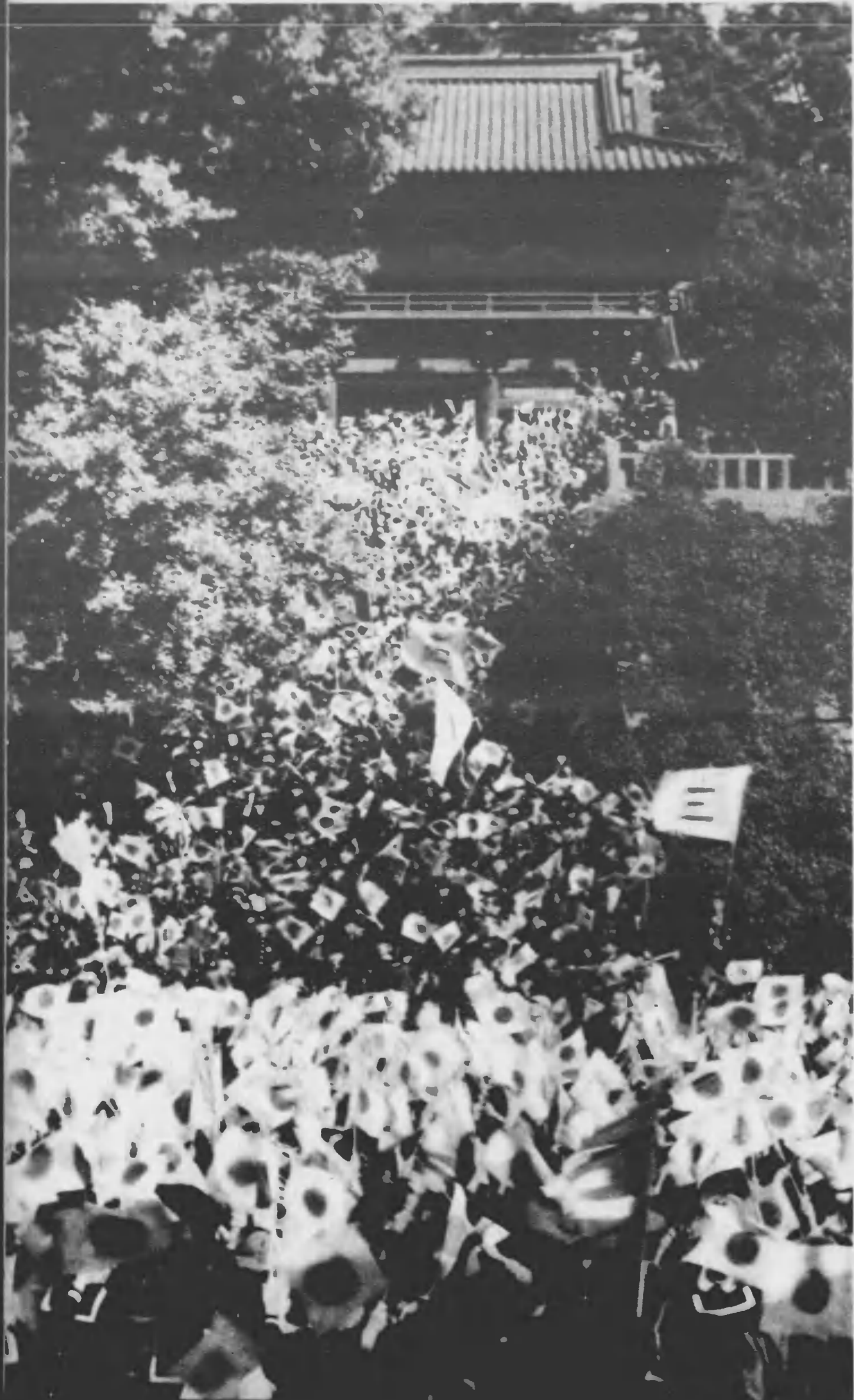
んかや輝に史歴の久悠
流奔の誠赤典皇の古曠

赤誠一色の灯は宮
城へ宮城へと流れ
て歌呼の聲は大内
山の夜空に響きわ
たつた

この生命、この力
足尾銅山の坑口に
あがる萬歳の聲

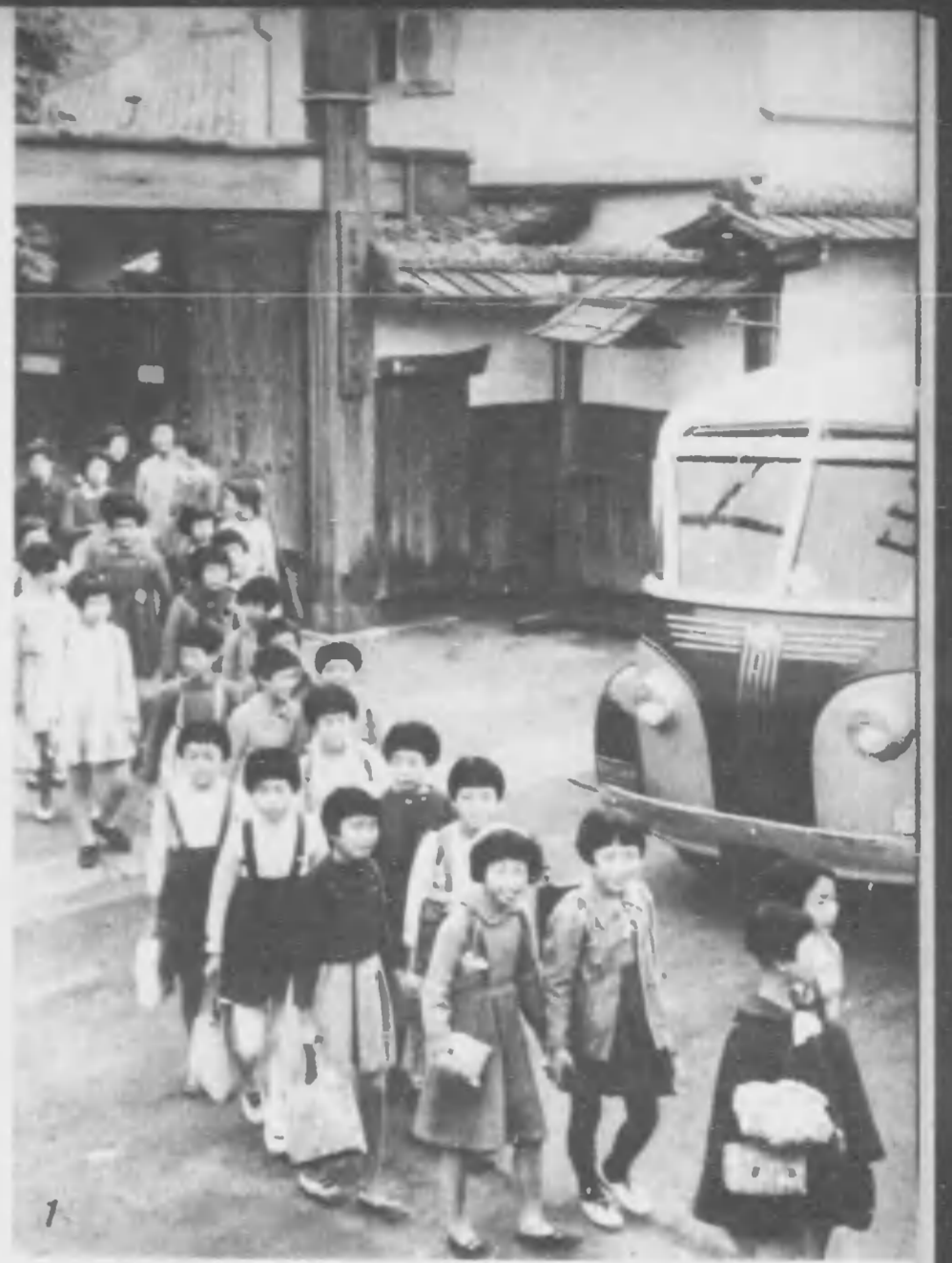
ワッショイ
祝へ、元氣に朗ら
かに、景氣のよい
東京日本橋の奉祝
御典

鎌倉鶴ヶ岡八幡宮
に祝ひつどふ小學
生の旅行列





小さなお百姓は バスに乗って



落ちついた京都の街、そして屋敷門に白壁づくりといふ古風な小学校——京都市佛光寺通り東洞院西入ル豊園尋常小学校の正門に、これはまたモダンな百人乗大型バスが停つてゐる。この對照には何か話題がありさうだ

さてその話題について校長先生は次のやうに語つてくれた

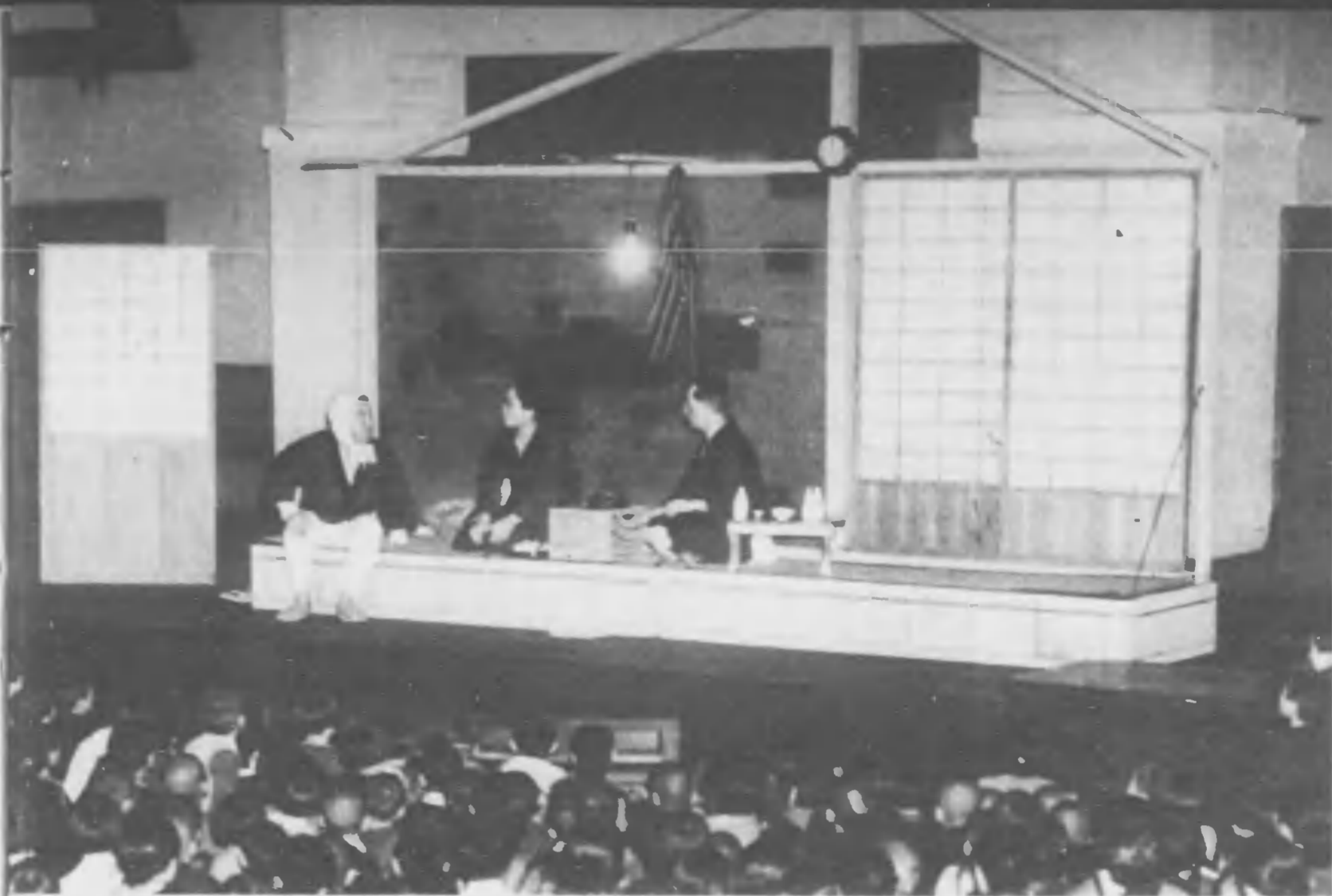
都會に住む兒童たちは自然にしたしむ機會が少なく、従つて田舎の兒童たちに比較して體位も低下してをりますし、また土に親しむといふ氣風が全然かけてをります。そこにこのバス誕生の由來があるのです。當校では兒童の體位向上と心身の鍛練をはかるために、この街の郊外に神山といふところがあります。

に四千坪の農園（豊園神山學舎）をつくり、専ら兒童たちを土に親しませ、自然を相手とした實物教育を行つてゐます。學校から農園に兒童たちを運ぶ機關、それがこのバスなのです。バスはごらんのやうに、燃料はガソリンや木炭ではなく電氣です。まあ非時局的な代物ではないでせう。兒童たちは農園にゆくことを非常に喜びますし、また健康なども目にみえてよくなつてゐます。



- 1 けふは楽しい農園ゆき、バスは學校の正門前で待つてゐる
- 2 チューリップ球根の植付け、僕のは赤だ。君のは紫だつたつけ、來春の開花がおたのしみ
- 3 山羊はお嬢さんたちの丹波したど馳走に目を細くして喜んでゐる
- 4 すらりめさしのやうな野外のひろ野 夢路はどこを辿る
- 5 シャベルや鍬をめい／＼持つて、畑に行からよ、大地をふんで
- 6 いつの間にか、里芋の葉は私たちの丈より伸びた。そしてこんなに大きい芋がとれた

移動お芝居



働く者に喜びを與へよう—これは東京演劇移動班による市民慰安会である
上、会場、東京市小石川區原町明華小学校で移動班片岡右エ衛門一座の熱演
右、儲け芝居ではないだけ、張り切る舞臺
左、舞臺の熱演にわれを忘れて楽しむ観衆



試練にひるまぬ底力

—世紀の祝典を終へて—

大氣淨らかな十一月十日、十一日の兩日に迎へた紀元二千六百年の式典と奉祝會は、一億同胞の天地に溢れる感激のうちに舉行され、國民は今更ながら生を日本の國に享けた歡びを深く深く心に銘じたのであります。

申すまでもないことですが、私たちが感激その極に達して世紀の式典をお祝ひ申したのは、單にわが國の歴史が古いからであるとか、神武天皇御即位以來二千六百年の長い年月が経過したとかいふやうな意味ではありません。私たちが奉祝會として、皇祖天照大神の御神慮や歴朝の聖恩を仰ぎ奉り、世界に比を見ない日本の國體を讃へ、聖壽の萬歳を唱へ奉ると共に、今後國體の精華を全世界に發揚し、八紘一宇の神慮に基づいて世界の國々を共存共榮の美はしい姿に導いていつて、聖恩の萬分の一に應へ奉らうと誓つたのであります。

長くも、今年の紀元節に臨みました有難い訓書の中に
『今や非常ノ世局ニ際シ新ノ紀元ノ佳節ニ當ル兩國民宜シク思フ神武天皇ノ創業ニ聯テ皇國ノ宏遠ニシテ皇親ノ

雄深ナルヲ念ヒ和衷戮力益々國體ノ精華ヲ發揮シ以テ時艱ノ克服ヲ致シ以テ國威ノ昂揚ニ勵メ祖宗ノ神靈ニ對ヘンコトヲ期スベシ』
との御言葉を拜受してをるのであります。

私たちはこの訓書に昭示し給うた大御心を奉じ、私たちの國が今どんな時勢に直而してゐるかに眼を見開いて、一段と勇猛の氣概へでかゝらねばなりません。私たちの國が現在どんな大使命に向つて邁進してゆかうとしてゐるかについては、皆さんも十分御承知でせう。日本は指導的地位に立ち東亞の諸國と手を握り合つて東亞共榮圈を確立し、ひいては世界の共榮圈を創造してゆく、これが日本の大使命です。

この崇高な使命が私たお國民に課されてゐるからこそ、事變發生以來既に足かけ四年も幾多の忠勇の將士を大陸に送り、また戦後を守る國民が誠心奉公の念に燃え、銃をとる者もとらぬ者も、老ひも若きも、びつたりと心を合はして總力的な進軍を續けてきてゐるのであります。そしてこの國民的進軍は、歐亞を結ぶ日獨伊樞軸の成立によつて一層強固

なものとなり、盟邦相組んで堂々世界に新しい秩序を生みださうとしてゐるのが、今日の狀勢であります。

このやうな正しい建設事業は、もし世界の人々がすべてその正しさを諒解して協力してゆけばそれほど困難なことではないのですが、何分にも古い時代の不合理な迷夢から醒めないばかりか、却つて新しい共存共榮の世界を築かうとする意圖に、陰險な邪魔立をしてかゝらうとする國々があるために、私



▲人々の歡喜に満ちた場面

たち國民は今後なほ幾多の難關を飛び越えねばならぬのです。例へば執拗なイギリスの投書ビルマ・ルートの開闢といひ、ルーゼヴルト米大統領三選後に豫想される積極的な對支援助政策といひ、何れも私たちの理想達成への大きな障害物でなければなりません。

そこで私たち國民の一層強力な國防態勢が當然です。要求されてくるのであり、またこのために最近總動員態勢が一

段と強化されたわけでありませう。都市の中小商業者の轉業問題といひ、農村の米の管理といひ、何れもさうした國防對策の結果であり、日本の前進のための止むをえない現はれであります。もちろん私たち國民はすべて殘らずお國のためとあればどんな不自由も犠牲も喜んで堪へ忍ぶ強靱な國民性をもつことは、榮ある二千六百年の歴史が雄辯に物語つてゐるところであります。これと同時に苦しみに對しては共に苦しみ、心から助け助ましてゆくといふことも日本人特有の美しい心根であります。

建國以來二千六百年の歴史は、私たちの祖先が、時と所の別こそあれ、常に上御一人を仰ぎ奉り、あらゆる困難に打ち勝つてきた尊い至忠の精神に貫かれてゐるのであります。この光輝ある紀元二千六百年の祝典を、今私たちが内外の大難局に直而して一大飛躍をなさんとしてゐる際に迎へたことは、單なる偶然ではなく深遠な神の意志に基づくものといはねばなりません。まことに私たちが當面する難關は、神國日本に生れた私たち國民に課された一大試練であります。

さあ、紀元二千六百年の大盛典はめでたく終了しました。私たちは宏大な無邊の陛下の大威威の下にいよいよ「底力」を發揮して堂々と暗雲な國際情勢を打ち破り、壯嚴雄大な日本の精華を顯はしてゆかうではありませんか。

新しい農村の方向

澤村克人

いまわが國が當面してゐる緊迫した經濟情勢はわれわれがこれを如何とすべしと拘はらず政治經濟文化などあらゆる國家國民生活の領域における新體制の確立を要求してゐる。...

これこそ當面國家新體制確立の礎石をなすものである。日本經濟の重要な一環をなす農業も、そのこの要諦から例外はなすべからぬ。...



海外同胞に訊く (下)

アメリカ合衆國

明治三十六年に渡米しました。その頃はまだ移民禁止法は制定されず、日本内地から渡米してきて、主に加州農園の開墾に従事しました。...

きつ、あるといつてよいと思ひます。日米間に緊張した空氣がたゞよつてゐる時でも、在米同胞はしつかりとアメリカに根を植へつけてゐますから、非常に冷静です。...

けずりません。青年の體がよくなつたこと、身長が高くなつたことなどが目につきますが、實に嬉しいです。殊に宮城の前を通る時に驚愕をしてをられるのを見受けましたが、日本の旗を見て涙の用はらぬ嬉しい私どもは、非常に心を打たれました。...



肥田町外より進行中前城宮

経済してをります。何分にも外國人は法律によつて入國が非常に制限され、また商店の店員や係給なども總數の二割といふことに定められてゐるので、この點私どもも外國人として相當の不自由と歸かつてゐるのである。...

農業、栽培業をやつてゐるがやがや商人が一番多く、スマトラは反對に商人が少ないやうです。ボルネオはゴムの栽培、木材の輸出業などがあります。...

これらも事實は微塵も困難に乏る事力に急激な減少にとどまらぬ。農業生産の上に深刻な影響を與へずにはおかない。しかも肥料その他の農業生産資材の供給不足は覺悟せねばならない。...

これらも事實は微塵も困難に乏る事力に急激な減少にとどまらぬ。農業生産の上に深刻な影響を與へずにはおかない。しかも肥料その他の農業生産資材の供給不足は覺悟せねばならない。...

またことに部落のつながりは町村府縣を通じて國家の大にまで擴大され、逆逆に國家の大から部落の末端まで流す所なく浸透される自然な脈絡を有してゐる。故に農村及び農民は今全國的に組織されつゝある階級を部落會の結成に心かかる團結を固め、協同の躍りき力によつて農村のしのかかつた軍需と困難とを押しける努力を怠らすべきである。...

またわが國にはなほ百五十萬町歩の可耕地がある。こゝに労働の集團化が部落の協同によつて行ふことが出来れば、採算のとれる耕地の擴張もまた容易であり、機械力の使用や技術の單純化も果される。...

いまや農村はこゝの榮ある國家的民族の任務を自覺して、あくなき勇氣を奮ひ起し新體制運動を自己のものとして闘ひとらねばならない。...

立派な子供は

健全な結婚から (上)

安井 洋

結婚は人生にとって最も大切なことであるといはねばなりません。...

この相談所は本年五月一日に開所したばかりで、まだ極めて日が浅いのですが、既に多数の人々に利用され、着々とその効果をあげてをまわす。

この相談所の所長として、相談にあつてをられる安井洋博士にその相談の上に見られた實際についての處理や、一般結婚問題をお話していただきます。

健全な結婚をするためには、遺傳學とか、優生學等といふ専門的知識の知識に乏しければならぬことも度々あるのですが、さういふ場合、その人々の親切な相談相手となつて正しい解決を與へたり、適當な指導をしてゆかうといふのが厚生省の『優生結婚相談所』です。

この健全な結婚をするためには、遺傳學とか、優生學等といふ専門的知識の知識に乏しければならぬことも度々あるのですが、さういふ場合、その人々の親切な相談相手となつて正しい解決を與へたり、適當な指導をしてゆかうといふのが厚生省の『優生結婚相談所』です。

一年の差

一年の差

一年の差

結婚と年齢の關係については、色の相違もあつたが、この年齢といふことについては、大體人間の身體に性的變化が起つ以上結婚適齢に達したものと考へてよいと思つて、従つて、一人前になられた男女の方に醫學や優生學の立場から、

結婚と年齢の關係については、色の相違もあつたが、この年齢といふことについては、大體人間の身體に性的變化が起つ以上結婚適齢に達したものと考へてよいと思つて、従つて、一人前になられた男女の方に醫學や優生學の立場から、

結婚と年齢の關係については、色の相違もあつたが、この年齢といふことについては、大體人間の身體に性的變化が起つ以上結婚適齢に達したものと考へてよいと思つて、従つて、一人前になられた男女の方に醫學や優生學の立場から、

結婚と年齢の關係については、色の相違もあつたが、この年齢といふことについては、大體人間の身體に性的變化が起つ以上結婚適齢に達したものと考へてよいと思つて、従つて、一人前になられた男女の方に醫學や優生學の立場から、

結婚と年齢の關係については、色の相違もあつたが、この年齢といふことについては、大體人間の身體に性的變化が起つ以上結婚適齢に達したものと考へてよいと思つて、従つて、一人前になられた男女の方に醫學や優生學の立場から、

文化映畫

文化映畫

文化映畫

★文部省推薦★ 富田野村 一巻 福本野村の生活を記録したもので、合理的組織と共同協和の精神の下に一致協力して生産擴充にいそしむ明瞭な村の姿を簡潔に描いた點描風に似する。(朝日新聞社)

★富士山麓の島 二巻 鳥類の繁殖地として有名な富士山麓須走村の森林における諸鳥類の棲息状況を捉へ、野鳥の習性を巧みに映映化したもので、この種のものとして秀れたものである。(朝日新聞社)

★少年飛行兵 二巻 少年飛行兵がその適性に從つて嚴格に訓練される過程を分り易く示し、皇軍航空に對する一般の認識を深めると同時に青少年の航空への關心を高めるものである。(朝日新聞社)

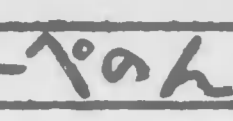
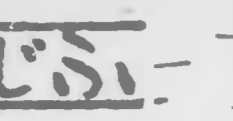
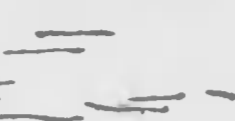
★郵便従業員 一巻 郵便物の正確迅速に送達される過程を捉つたもので、夜行郵便車及び各種運送過程における人の労苦を描き深い感銘を與へる。(朝日新聞社)

★防疫隊に働く人々 一巻 傳染病預防施設、殊にその仕事に携はる人々の勞苦を良く描き、社會衛生に對する一般の理解を促すこと大なるものがある。(朝日新聞社)

★貝塚 一巻 埼玉縣和土村に於ける貝塚發掘の過程に依つて先史學研究の一端を平易に説き、且つ學術的興味を喚ぶ點において優れたものである。(朝日新聞社)

★編匠 三巻 長良川の鵜飼と編匠の生活とを描いたもので、わが國古來の傳統を誇る編製の方法、編匠の苦心等を知る上に興味深いものがある。(朝日新聞社)

ジープのんびり



性格の適、不適

性格の適、不適

性格の適、不適

どんな性格と性格が結びついたら最もよいかといふ質問もよく持ちかけられます。 まづ夫婦の性格は似たものがよいか、違つた方がよいかといふことについては、性格といふものを生れつきのものと、生れてからの教育や養育によつて得たものの二つに分けて考へます。この第二の生れて後

どんな性格と性格が結びついたら最もよいかといふ質問もよく持ちかけられます。 まづ夫婦の性格は似たものがよいか、違つた方がよいかといふことについては、性格といふものを生れつきのものと、生れてからの教育や養育によつて得たものの二つに分けて考へます。この第二の生れて後

どんな性格と性格が結びついたら最もよいかといふ質問もよく持ちかけられます。 まづ夫婦の性格は似たものがよいか、違つた方がよいかといふことについては、性格といふものを生れつきのものと、生れてからの教育や養育によつて得たものの二つに分けて考へます。この第二の生れて後

どんな性格と性格が結びついたら最もよいかといふ質問もよく持ちかけられます。 まづ夫婦の性格は似たものがよいか、違つた方がよいかといふことについては、性格といふものを生れつきのものと、生れてからの教育や養育によつて得たものの二つに分けて考へます。この第二の生れて後

どんな性格と性格が結びついたら最もよいかといふ質問もよく持ちかけられます。 まづ夫婦の性格は似たものがよいか、違つた方がよいかといふことについては、性格といふものを生れつきのものと、生れてからの教育や養育によつて得たものの二つに分けて考へます。この第二の生れて後

どんな性格と性格が結びついたら最もよいかといふ質問もよく持ちかけられます。 まづ夫婦の性格は似たものがよいか、違つた方がよいかといふことについては、性格といふものを生れつきのものと、生れてからの教育や養育によつて得たものの二つに分けて考へます。この第二の生れて後

どんな性格と性格が結びついたら最もよいかといふ質問もよく持ちかけられます。 まづ夫婦の性格は似たものがよいか、違つた方がよいかといふことについては、性格といふものを生れつきのものと、生れてからの教育や養育によつて得たものの二つに分けて考へます。この第二の生れて後

どんな性格と性格が結びついたら最もよいかといふ質問もよく持ちかけられます。 まづ夫婦の性格は似たものがよいか、違つた方がよいかといふことについては、性格といふものを生れつきのものと、生れてからの教育や養育によつて得たものの二つに分けて考へます。この第二の生れて後

どんな性格と性格が結びついたら最もよいかといふ質問もよく持ちかけられます。 まづ夫婦の性格は似たものがよいか、違つた方がよいかといふことについては、性格といふものを生れつきのものと、生れてからの教育や養育によつて得たものの二つに分けて考へます。この第二の生れて後

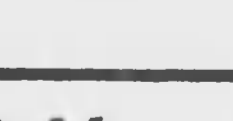
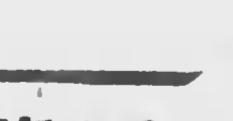
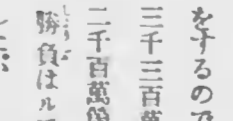
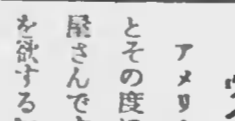
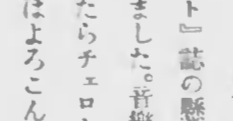
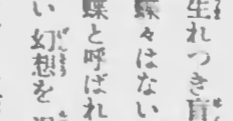
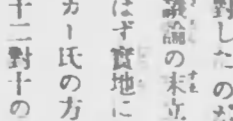
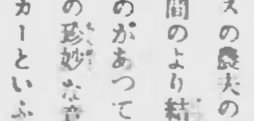
どんな性格と性格が結びついたら最もよいかといふ質問もよく持ちかけられます。 まづ夫婦の性格は似たものがよいか、違つた方がよいかといふことについては、性格といふものを生れつきのものと、生れてからの教育や養育によつて得たものの二つに分けて考へます。この第二の生れて後

どんな性格と性格が結びついたら最もよいかといふ質問もよく持ちかけられます。 まづ夫婦の性格は似たものがよいか、違つた方がよいかといふことについては、性格といふものを生れつきのものと、生れてからの教育や養育によつて得たものの二つに分けて考へます。この第二の生れて後

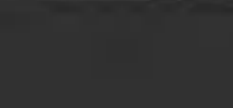
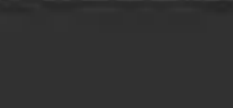
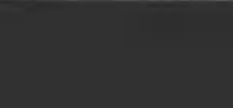
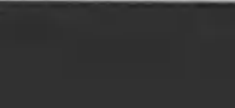
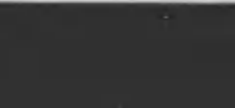
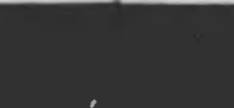
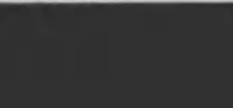
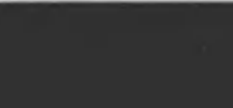
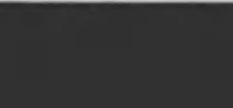
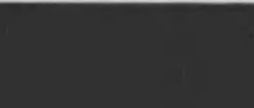
どんな性格と性格が結びついたら最もよいかといふ質問もよく持ちかけられます。 まづ夫婦の性格は似たものがよいか、違つた方がよいかといふことについては、性格といふものを生れつきのものと、生れてからの教育や養育によつて得たものの二つに分けて考へます。この第二の生れて後

どんな性格と性格が結びついたら最もよいかといふ質問もよく持ちかけられます。 まづ夫婦の性格は似たものがよいか、違つた方がよいかといふことについては、性格といふものを生れつきのものと、生れてからの教育や養育によつて得たものの二つに分けて考へます。この第二の生れて後

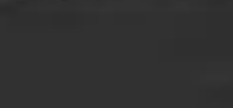
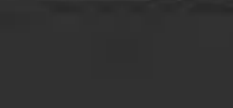
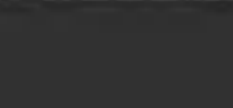
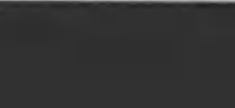
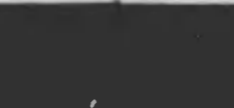
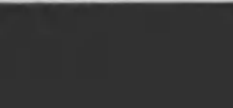
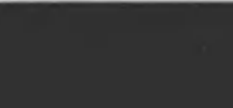
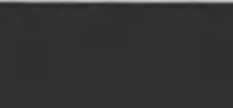
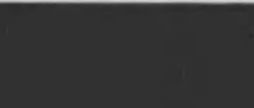
ワイウアントウイルキ



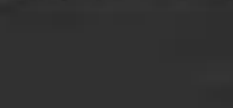
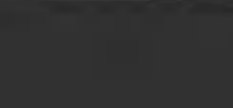
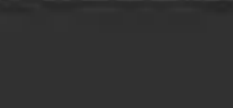
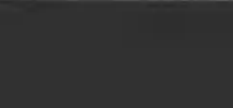
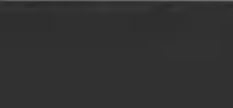
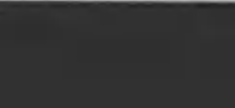
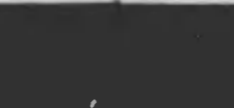
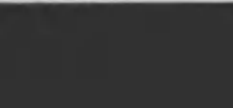
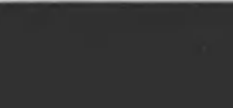
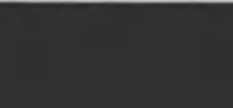
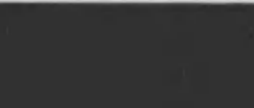
約節は草煙 蓄貯せ殖



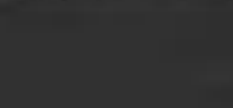
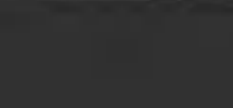
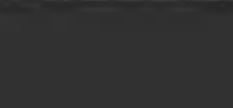
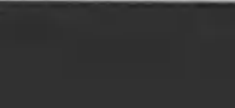
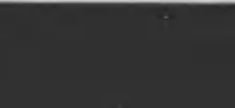
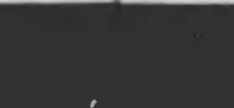
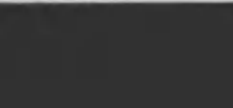
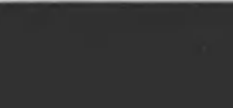
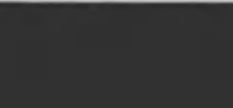
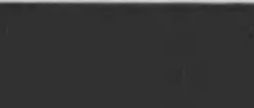
約節は草煙 蓄貯せ殖



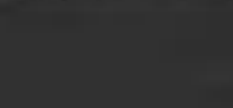
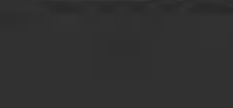
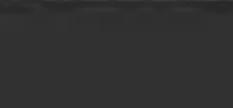
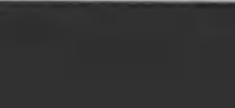
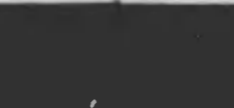
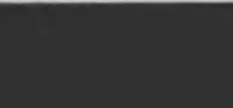
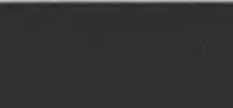
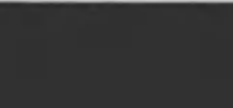
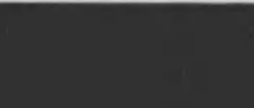
約節は草煙 蓄貯せ殖



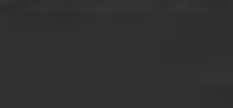
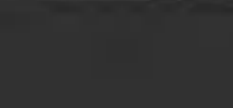
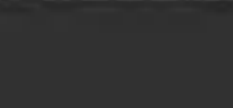
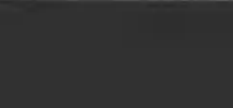
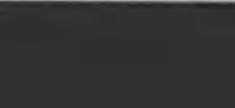
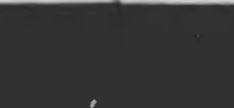
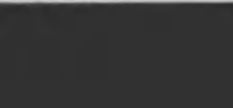
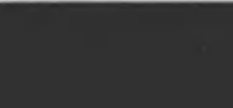
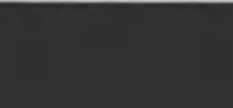
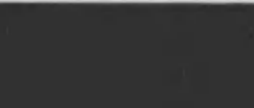
約節は草煙 蓄貯せ殖



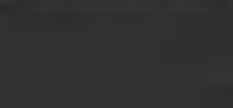
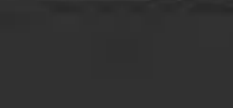
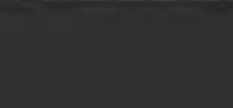
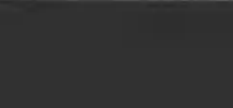
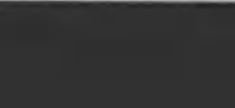
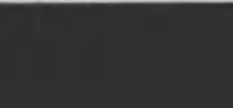
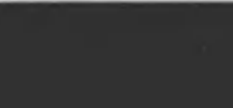
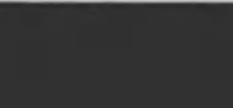
約節は草煙 蓄貯せ殖



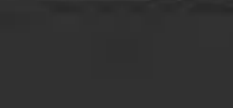
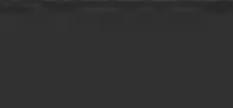
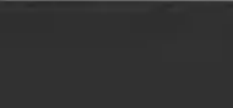
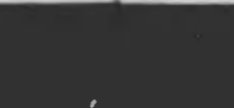
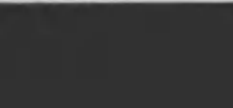
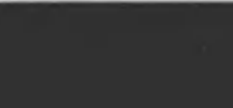
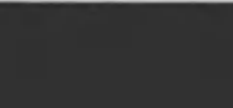
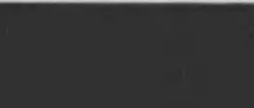
約節は草煙 蓄貯せ殖



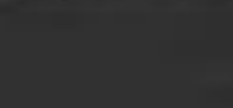
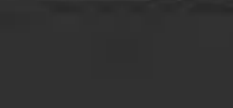
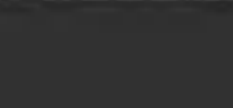
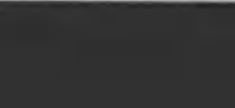
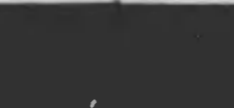
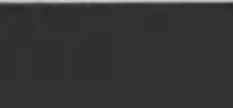
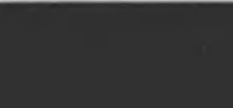
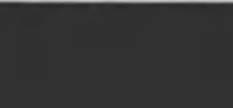
約節は草煙 蓄貯せ殖



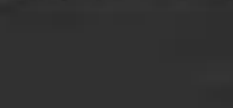
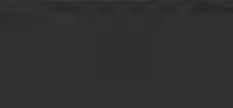
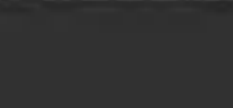
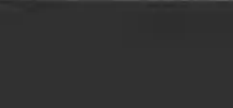
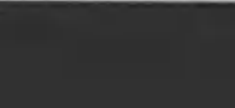
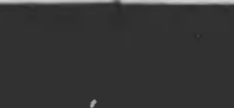
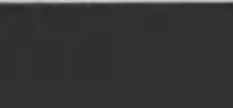
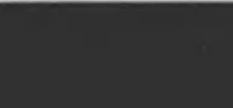
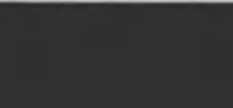
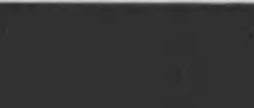
約節は草煙 蓄貯せ殖



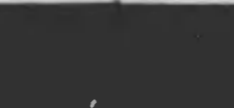
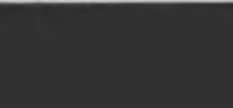
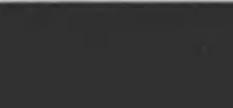
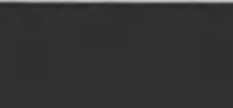
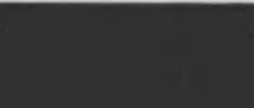
約節は草煙 蓄貯せ殖



約節は草煙 蓄貯せ殖



約節は草煙 蓄貯せ殖

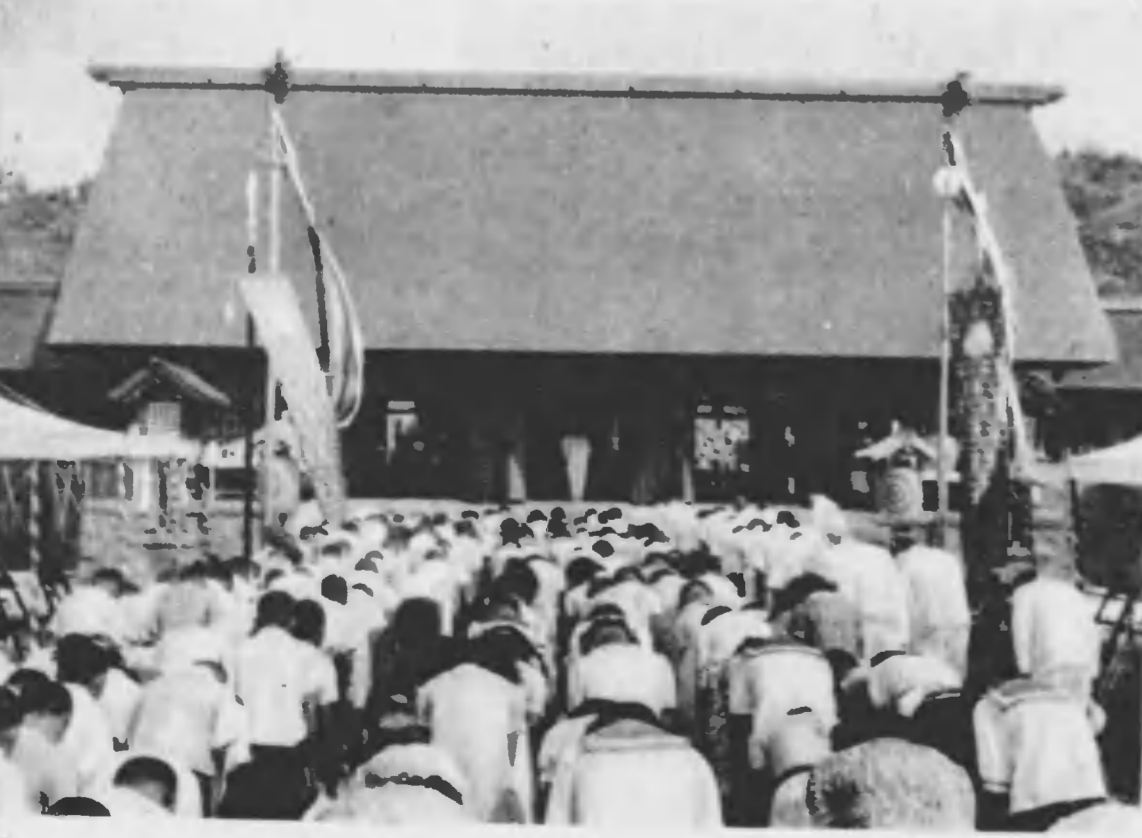
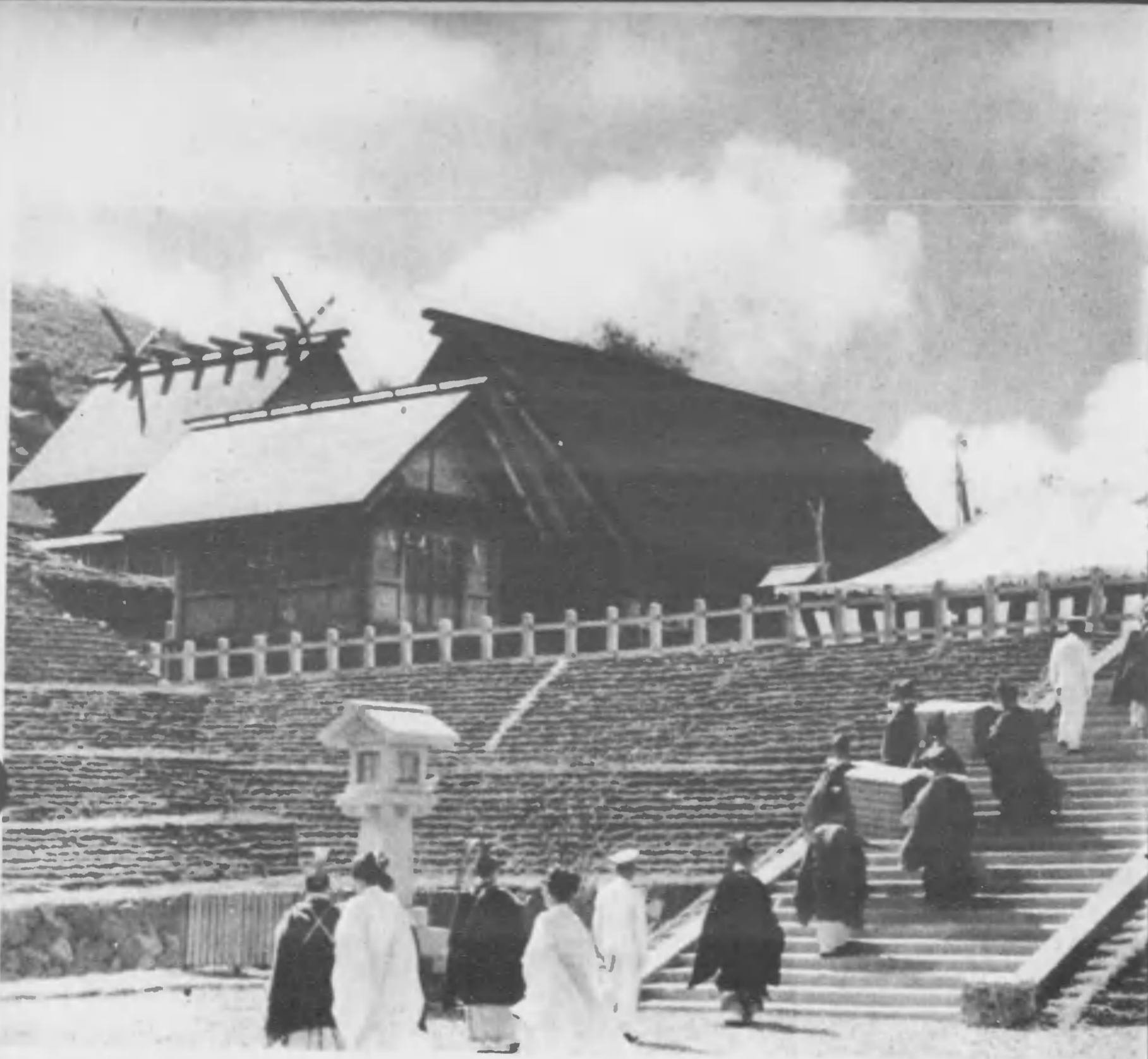


南洋神社鎮座祭

南洋群島パラオ・コロール島

⇒ 今日の歡びを顔一杯に示す島民の兄弟

⇒ アルミス高地の南洋神社鎮座祭。御
靈代並に御幣物は神官に捧持され
木の香も新たな社殿へ向ふ



⇒ 南洋群島在住民が赤誠こめて御迎への日を待ちわびた天照大神の御靈はけふぞアルミス高地に神鎮まつた。敬虔な気持ちで参拜する島民や島民小学生たち



⇒ 近藤南洋廳長官の挨拶



豊穰の實にりさく

十一月二十三日新穀感謝祭

昭和十年以来毎年十一月二十三日の新穀感謝祭の佳節に當り全国各地で新穀感謝祭を舉行し、榮國の始、食を賜はつた皇祖の御恩澤を仰ぎ奉ると共に、天地の恵みに對して深き感謝を捧げてをります

殊に今日の時局に於て食糧問題が切實に考へられるとき、米を單に物資として取扱はず、かやうに國民的な立場からその精神的意義を十分に徹底させることは非常に大切であり、そこで始めて米の供出にしても消費節約にしても眞にその効果があらわな

管理米として國家の統制の下に販賣することになりました

いま實りの秋を迎へた各町村では、部落單位に組織される共同作業班の活動によつて新米の收穫、脱穀調製、集荷等の作業を共同に行ひ、各生産者、地主が農會から割當てられた數量の管理米をそれ／＼指定された倉庫へ運び込んでゐます。農は國の本といひ、農業の使命は國を養ふにあるといひます。かやうに農業者が國家のため供米を厭はないのに對して、消費者たる一般國民は今後消費規正の強化に伴ひ一層米の消費節約に努めることが肝要です。全國民の分に應じて和衷協力、食糧供給の安泰を期するためには一層、協力しなければなりません



神奈川縣中郡相川村

「ぬぐりとあたし、稲穂をいたくと、あゝ懐しいこのにほひ、乙女は深きいさをすかた眞実とき」

「もうすぐまんなたよ、おとなにまつてな、稲穂に吹く風もさわやかな眞実とき」

「晩秋の陽は落ちて、今しはし夫婦は豊穰の實りに感謝の歌謡……はく牛のいきも白い」



撮影鈴木實





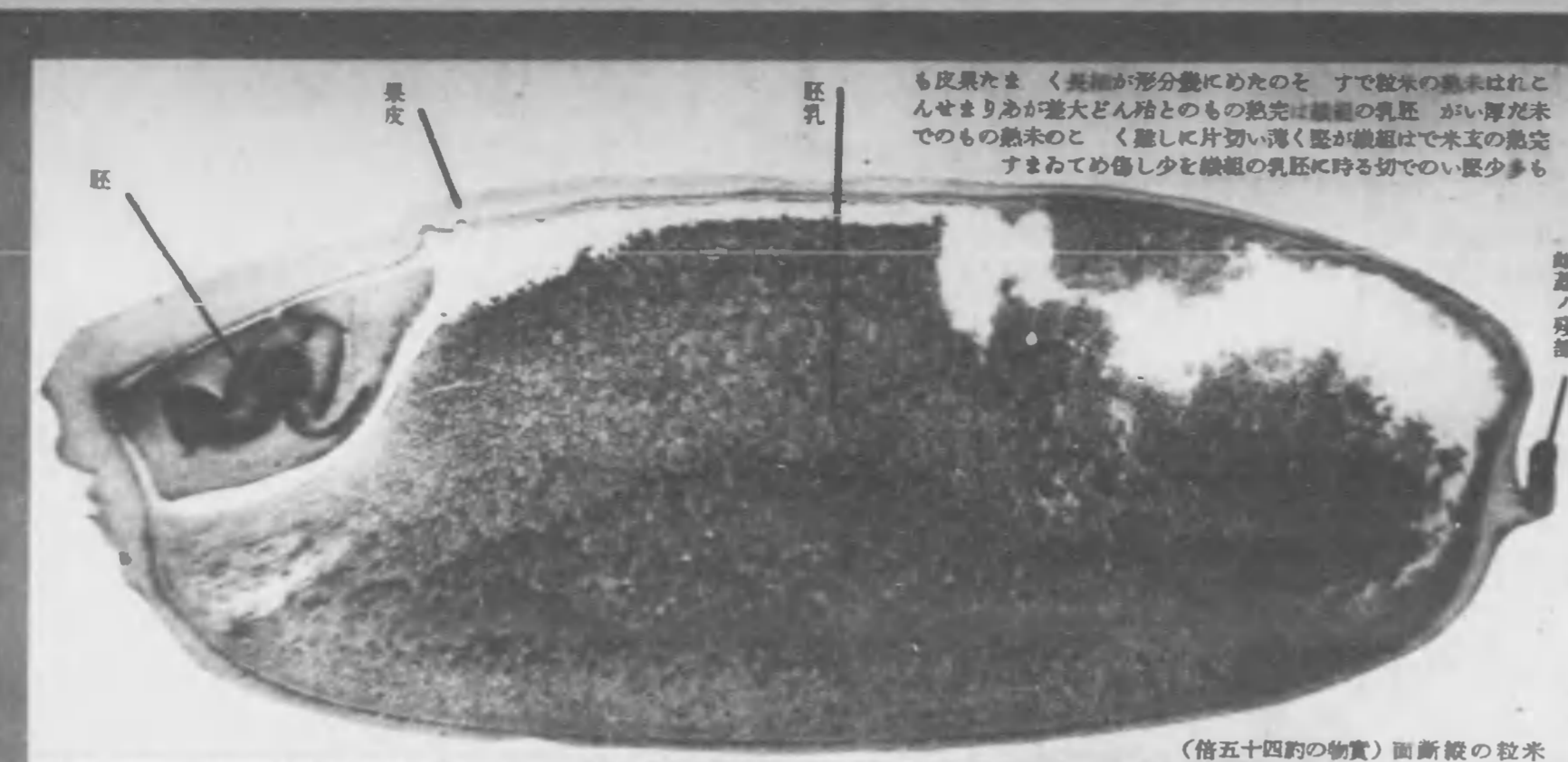
(倍十二約の物實) 眞高大横の米玄

米の粒とひ

五穀豊穡の喜びを都會にもたらして、新米がまた食膳に上る頃がきました。そこはかかない季節の移りを感じながら新米に清をつける前に、新米が食膳に上るまでの多くの人々の苦勞を偲び、一粒一粒の米に心からの感謝を捧げたいと思ひます。

さてこの深い感謝の氣持から先づ一粒の米に科學の眼をむけてみませう。

稻の成熟した穂から穂つぶをとつて殻殻を除くと玄米がえられます。この玄米は稻の花の中で授粉が行はれたのち、雌蕊の子房が肥大してできたものです。圖で見られるやうに玄米の大部分をしめる胚乳と側端にある小さい胚とから成立つてゐます。玄米の表面は薄果皮によつて包まれてゐて米粒は單なる種子ではなく果實に相當するものです。胚の胚について、ことにその内部構造に關しては十分な研究がなされてゐなかつたために胚の断面圖の如きも不完全なものが教科書などに引用されてゐました。しかるに數年前保井コノ博士がこの問題に就いて研究され、つづいて東京西ヶ原の農林省農事試験場でも詳細に胚の構造が研究された結果、こゝに全く明らかになつたのです。



(倍五十四約の物實) 面斷横の粒米

も果皮たまく長細が形分變にわたる。すで玄米の熟米はこれこそせまりあが蓋大どん殆どのもの熟米は胚乳の胚乳が厚だ米でのもの熟米のこく難しに片切薄く胚乳の組織はで米玄の熟米すまわため傷し少と組織の胚乳に時切でのい胚乳少も

雌蕊ノ發部

今こゝに胚の横断面の顯微鏡寫眞を紹介し大體の構造を解説しませう。この寫眞で見られるやうに完全な一個の幼植物が「ぐ」の字形に曲つて胚盤の組織によつて包まれたものであることが判ります。圖の向つて右の方が葉となるべき幼芽部で左の方が根となるべき幼根部です。そして中間の「ぐ」の字の彎曲部は莖部(胚軸)です。

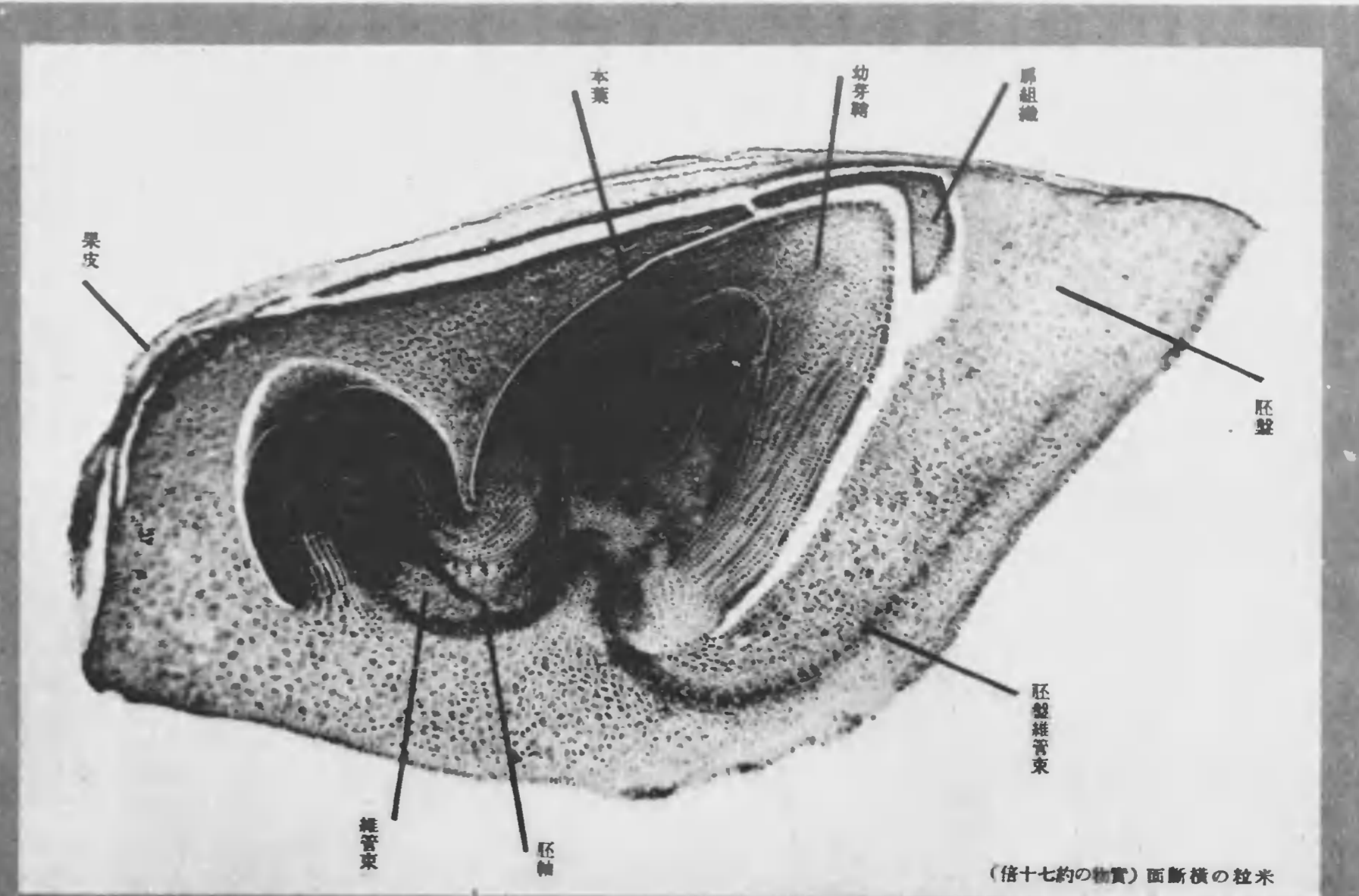
幼芽部では最外側に子葉の一部としての最初に發芽すべき幼芽鞘があり、その内側には多くの本葉が見られます。よく見るとこの本葉はすでに第四葉位までできてゐることが分ります。これらの幼芽が發芽の際外界に容易にでられるやうに幼芽部の尖端が接してゐる胚盤には卵の組織がありま

各組織に水分と養分を供給する通路です。幼芽部の基部から一本の太い維管束が彎曲して胚盤の中へ入つてゐます。これは胚盤維管束といつて子葉の維管束の主脈をなすものです。どうしてこれを子葉の主脈であるかといふことは少し専門的になるので省略し、たゞ稻、麥などの禾本科植物における子葉は胚盤と幼芽鞘とから成り立つものであるといふことをのべて置きます。

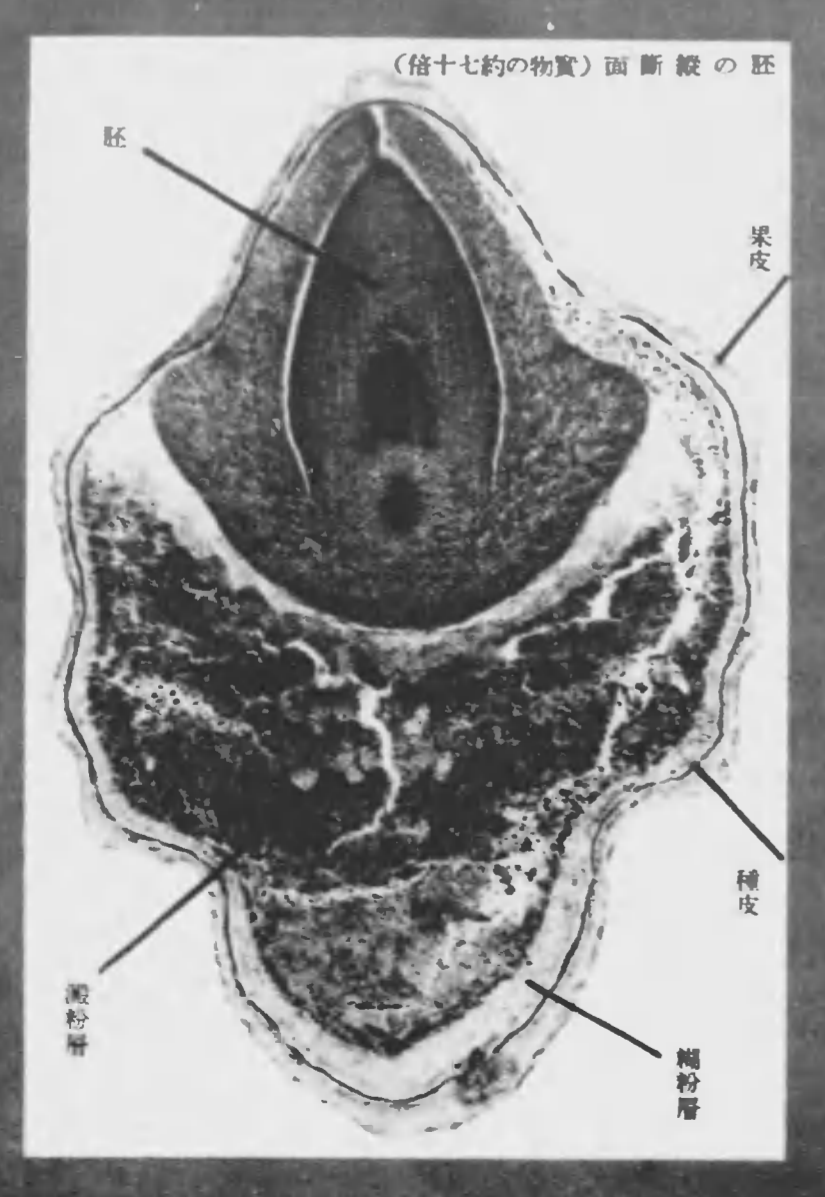
胚乳の大部分を占める胚乳は殆んど澱粉の集積した組織です。胚乳の表面には外から果皮、種皮、糊粉層の順に重つて澱粉組織を被つてゐます。糊粉層は蛋白質や脂肪に富みかつグライシンを多量に含む薄い細胞層でありますが、玄米を精白する時にこの糊粉層近取除かれ糖として脱落します。従来この糊粉層の細胞層は極めて薄いものと思はれたのですが、實際は所によつてその厚さが違ひ、胚の在る側即ち腹側においては薄く一層で、背部に行くに従つてその層を増し背軸附近では五六層となつてゐます。

殆んど無い白米に比し遙かに栄養價は高いのです。かやうな七分あるひは半搗米には胚が取れずに残つてゐる米粒もありますが、胚芽米といふのは特殊な搗精法により精白度と比較的高くても胚芽の残存歩合が多いものをいひます。胚芽の中には蛋白質や脂肪分の外にグライシンも含まれてゐます。最近漸くこの栄養價の高い七分搗米や胚芽米の重要性が一般に認識されるやうになつたことは國民保健の上に誠に喜ばしいことです。

眞實と記事
農林省農事試験場
植重九



(倍十七約の物實) 面斷横の粒米



(倍十七約の物實) 面斷横の胚



新鮮体力

くつを

勤勞強化に堪える體力を備へる爲に、缺かさず、わかもとをお服み下さい。

V・Bが缺乏すると栄養の均衡が失はれる結果、體精力が衰退しますから、わかもとの強力同化性V・Bと三大酵素の作用によつて常に新鮮なる體力を保持する事が銃後勤勞者の急務です。

薬價
廿五日量
一圓六十錢

東京芝公園 わかもと本



果効合複の素酵化消るとB.V性化同

わかもと錠劑



女學生の枯草積
栃木縣阿部山二
栃木縣鹿沼高等女
學校では興亞奉公
日に全校生徒早
起登校、草刈、運
搬、積込と各自分
擔で枯草奉仕を行
つて金肥節約消
掃動勞の一石二鳥
の奉公日を送つた



紀元二千六百年祝典臨時發行のお知らせ
紀元二千六百年の佳き年を記念して内閣情報部は曠古の盛儀である式典、奉祝會の模様をはじめ、東京並びに各地方の奉祝状況、更に紀元節祭、觀兵式、觀艦式、明治神宮國民體育大會その他の奉祝行事を詳細収録した寫眞週報臨時號を編輯發行することになりました。臨時號の表紙はオフセット六色刷の華麗なもの、内容は總ラビア四十八頁、定價は一部二十錢、發行日は十一月三十日の豫定です。

小學生モンパレー 大分市 白水 定男
大分市金池小學校ではこのほど事務局たつぷりの運動會を開催、なかにも砲撃隊下の防火リレーでは女生徒がモンベ委もかいくしく大活躍、觀衆をやんやと云はせた。

學生の乗馬訓練 富山縣
富山縣の福野農學校では縣當局の獎勵給費で沖繩馬を購入、田畑耕作、運搬、積取、糞摺等に利用實習の一方、乗馬普及の目的で各學生徒の乗馬訓練を行ひ實績をあげてゐる。

復習室

- 一問十點としてあなたは何點でしたか
- 1 アルミズ高地とは ヒマラヤにある世界有数の高地？
 - 2 南洋神社建立の地？ ビルマ、ルートの據點？ (17頁)
 - 3 十一月二十三日はどういふ日でせう？ 次の〇〇に適當な文字を入れて下さい
 - 4 新〇〇。新〇〇〇祭。(20頁)
 - 5 左の土地のうち官幣大社のあるところは？ 沖繩？ 關東？ 滿洲國？ 臺灣？ 朝鮮？ 南洋？ 樺太？ (18頁)
 - 6 米粒は單なる種子でせうか？ それとも果實に相當するものでせうか？ (22頁)
 - 7 現在北米に在る邦人は何人位でせう？ 約四萬？ 約十一萬？ 約十四萬？ 約三十萬？ (13頁)
 - 8 ベルギーの首府は リマ？ エリスボン？ アンカラ？ プエノスアイレス？ サンチャゴ？ (13頁)
 - 9 神祇院とは何をするところでせう？ (11頁)
 - 10 チョロとは アイラン高原の山猫？ アメリカインディアンの樂器？ 南米の一人稱の名？ 印度反英運動の關將？ (13頁)
 - 11 今度八府縣の大消費都市から木炭の切符制が布かれましたが、その八府縣はどこでせう？ (10頁)
 - 12 「女子が二十二歳のとき結婚すると不幸になる」とは何たる迷信、何からそんな馬鹿げたことをいふのですか？ (14頁)

寫眞週報(奉祝號)

昭和五年十二月五日印刷發行
東京市神田區
丸の内三ノ二
内閣情報部
印刷部
東京市神田區
丸の内三ノ二
内閣印刷局

一部十錢(送料共)
送外郵便に依る地域は
送料共一圓十九錢
郵約十錢送外郵便の方は一
部十錢(外郵便に依る
地域は十九錢)の割合を
以下に前金を添へ御申込み
下さい。特大號の場合は其の都度
御申込みより差額を申受
け下さい。

内閣印刷局發行課
電話丸の内(28)三五二一九
郵券東京一九〇〇〇

全国各地官報販賣所
東都書籍株式會社
各書店・驛賣店
各新聞販賣店
寫眞材料店



写真週報 昭和十五年二月十二日 第三巻第拾号 昭和十五年十一月廿日發行 毎週一頁 水曜日發行 四百四十五號

消費者の心になつて 身になつて

電球にも新体制



新發賣 燭光制電球

二重標示



二重標示の特長
電球の頭部に明るさを
何燭光(C)消費電力
何ワット(W)と二重
標示してありますから
明るさの選定と消費電
力の経済が一目で解り
ます



新マツダランプ

東京芝浦電機株式会社 マツダ電機

内閣印刷局印刷發行

(1列録報通) A4倍規定額はきき大の書本)

露光量違いにより重複撮影

写真週報 昭和十一年十一月二十一日

・遺家族の心になって 身になって・



電球にも新体制

二重標示



二重標示の特長

電球の頭部に明るさを
何燭光(C)、消費電力
何ワット(W)と二重
標示してありますから
明るさの選定と消費電
力の経済が一目で解り
ます。



新マツダランプ

東京芝浦電気株式会社 マツダ支社

内閣印刷局印刷発行

別冊販出 A4横型定価は335円の部外

露光屋違いにより重複撮影