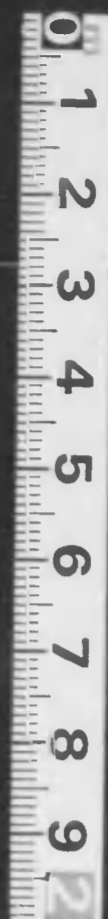


寫真週報

編輯局 情報

二月廿四日 第二十六百六十一號



眞實週報

情報局編輯

二月廿四日・第二十六號・第十七



氷を砕いた水槽は二月の青空を映してゐる

生活は

そのままが決戦の構へだ

嵐の第二年

一億寒梅の凜冽さにあり

「時立」は、冬へ向かう北の軍の陣地を写したものである。



北 護を精銳の勞苦を描く

關東軍の報道演習

貼々と張られた天幕はスキー部隊の集合である。馬も防護具で身を包み雪原に一夜を明かす。



帝政實施第十年を迎へて滿洲國の伸張いよいよ速しい折から、北邊の護りにつく關東軍の報道演習がこのほど臨表の北滿國境附近で行はれた。南に聳がる友軍の營々たる戦果が報道班員の手によつて銃後に知らされるやうに、われわれはこの演習によつて平時が戦時だともいへる北の勇士の活動を知ることができた。

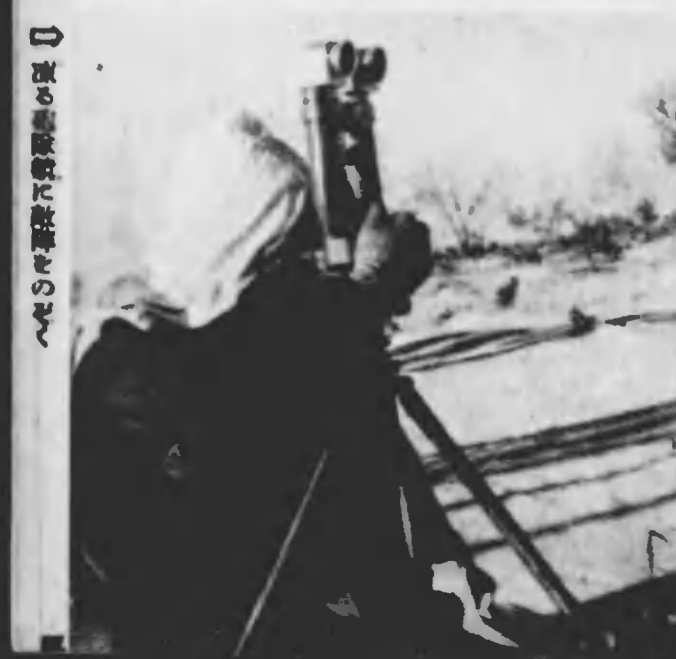
歩哨の銃剣に氷の華が咲き、刺風が剃刀の刃のやうに兵の頬を、鼻をそぐであらう寒風と闘ひ、しかも厳格な軍律に身を置いて國境の守備に當る關東軍の姿こそは銃後を眺むればかきわらないわれわれに一段の緊張と勇猛心を要求してゐる。

われわれはこれによつて南もさることながら北の護りに日夜奮闘する防人の勞苦を傳はう。

時刻 外氣温 風速 湿度

11:00	三二・一	三五・八	四五・〇
12:00	三二・一	三五・八	四五・〇
13:00	三二・一	三五・八	四五・〇
14:00	三二・一	三五・八	四五・〇
15:00	三二・一	三五・八	四五・〇
16:00	三二・一	三五・八	四五・〇
17:00	三二・一	三五・八	四五・〇
18:00	三二・一	三五・八	四五・〇
19:00	三二・一	三五・八	四五・〇
20:00	三二・一	三五・八	四五・〇
21:00	三二・一	三五・八	四五・〇
22:00	三二・一	三五・八	四五・〇
23:00	三二・一	三五・八	四五・〇
24:00	三二・一	三五・八	四五・〇

目だけを出した白入道こそ、嚴寒の陣地を護る頼もしい軍の姿である。けふも體感温度は零下三十七度。



⇒ 兵隊の手に映機をのぞく



⇒ 白銀上に歌謡は火を吐く



⇒ 重機部隊は補給に集って進む



北を護る精鋭の苦闘を描く

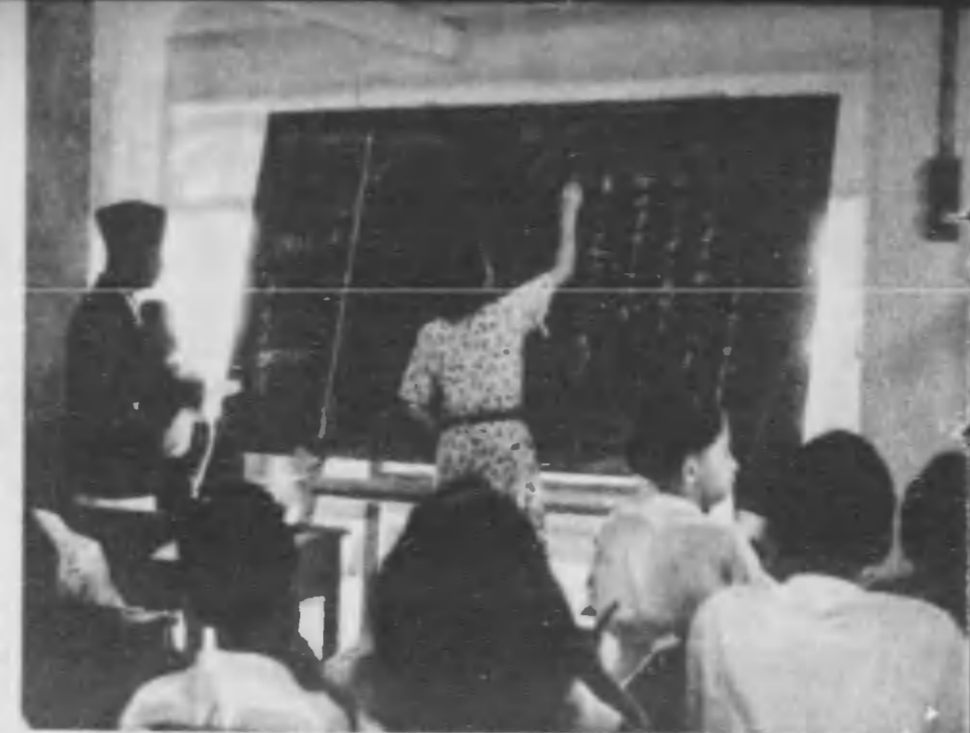
⇒ 報道隊員はアイヌ(機用映機)に防衛装備として白銀上の部隊演習を撮影する
 ↑ 夜間に移動する機動部隊は黙々と進む

建設一年 新マライの姿

シンガポール陥落の日を新生マライ記念日として去る二月十五日、昭南はじめマライ半島各地では盛大な行事がいろいろと催された。この一年マライ軍政は産業、経済、治安、民族政策など各般に亘つて、よくイギリス百年の経略に匹敵する成果を収めてゐる。新生マライは名實ともに南方圏の中核として強力な地歩を築き、更に戦争完結への第二歩目を歩みだしたものだ。

ここに掲載した写真は「誕生一年、新生マライ」を銘打つて、最近現地軍報記者が撮影したものであるが、戦時委員の手になるこの生々しい現地の写真によつて、あの激しかった戦ひの過酷な側面とともに、マライ全島に亘つてゐる雄しい建設の草莽會に思ひをはせよう。

勇健シンゴラに上陸した東軍兵の進軍を阻むとして、小隊にも最後まで火を吐いたトーチカがそのまゝ残されてゐる。この白砂を血に染めて散華した英軍の遺骸をば、國民ひとしく感涙新たなるものがある。



アロースターの日本語学校。校長先生が授業中。後には、最後まで敵地に残りつひに島軍入城まで頭を振り通した一婦人である。

マライの米生産量は、これまで消費の半ばに足らぬ貧窮なものであつたが、現在自給自足を目標して必死の増産運動を展開してゐる。マライ最大の米生産地ケダ州の稲作試験所。



ベナンは古くから貿易港として知られてゐるが、ベナン島と對岸は運輸船が半時間おきに往復してゐる。住民を運山のせ、對岸のミツエル運船。

ベナンには世界第一の錫の産出所がある。この錫産所の復興、輸送設備と共にベナンには戦前以上の隆榮が湧つてきた。写真はベナンの自給自足を供養する無敵運軍車。

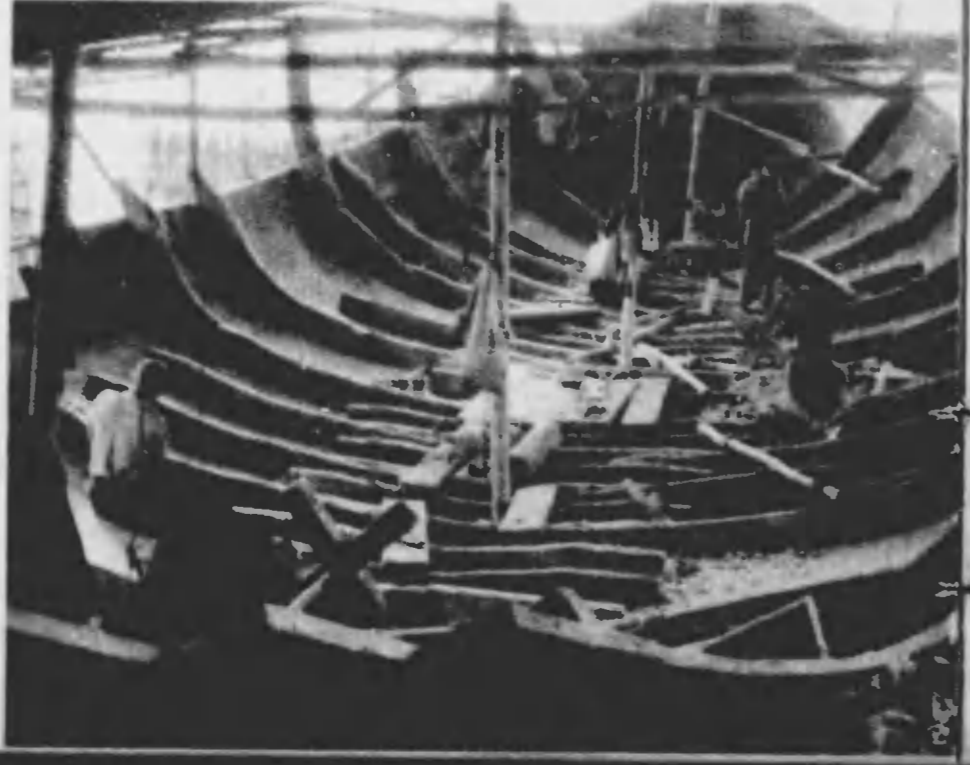


ケダ州の稲作試験所



軍政監部の外局になつてゐる海軍局の發表によつて、マライの木造船建設は邦人經營者の到港とともに活発な動きをみせ、本年中に完成する木船は舟大な数に上る見込みといはれる。ケダ州の造船所に働く現地人。

マライの鐵道は完全に復舊し、現地民の乗客利用も盛んといはれる。これはタイピンの停車場風景だが、和やかな気分の中、マライ鐵道の復舊より十分感ぜられる。





姿のイラム新年一設建

セレンパンはネグ
スピラン州の首
都で、京都を思は
せるせりな、山間
の清楚な街であ
る。真実は乗客で
賑はつてゐるセ
レンパン停車場

タアラランブール
はニ承知のやうに
セランゴール州の
首都だが、政廳に
は舊政廳の豪華な
建物がそまゝあ
てられてゐる



ベラック州とセラ
ランゴール州の州境
にたつてゐる標
識だが、余部日本
語に書きかへられ
てゐる。軍艦の旗
号、日本國の普及
の度、これによ
つても十分うら
ける



マライ半島の石炭
生産は島内の消
費にも足りないほ
どである。一昨年
も北部になると
で違つてゐる。一
イボ一停車場の石
炭採掘風景





悦楽の世界を成すおとといふ
 此の間に一日の達成を終つて和やかな宴がなされ
 水の水は飲まざるも戦士の魂
 を純一無垢に清めあげる
 この部屋は昔の賑やかな夜々の賑りを思ふのだつた

産報道場と水戸偕楽園清香亭
 し更生たし



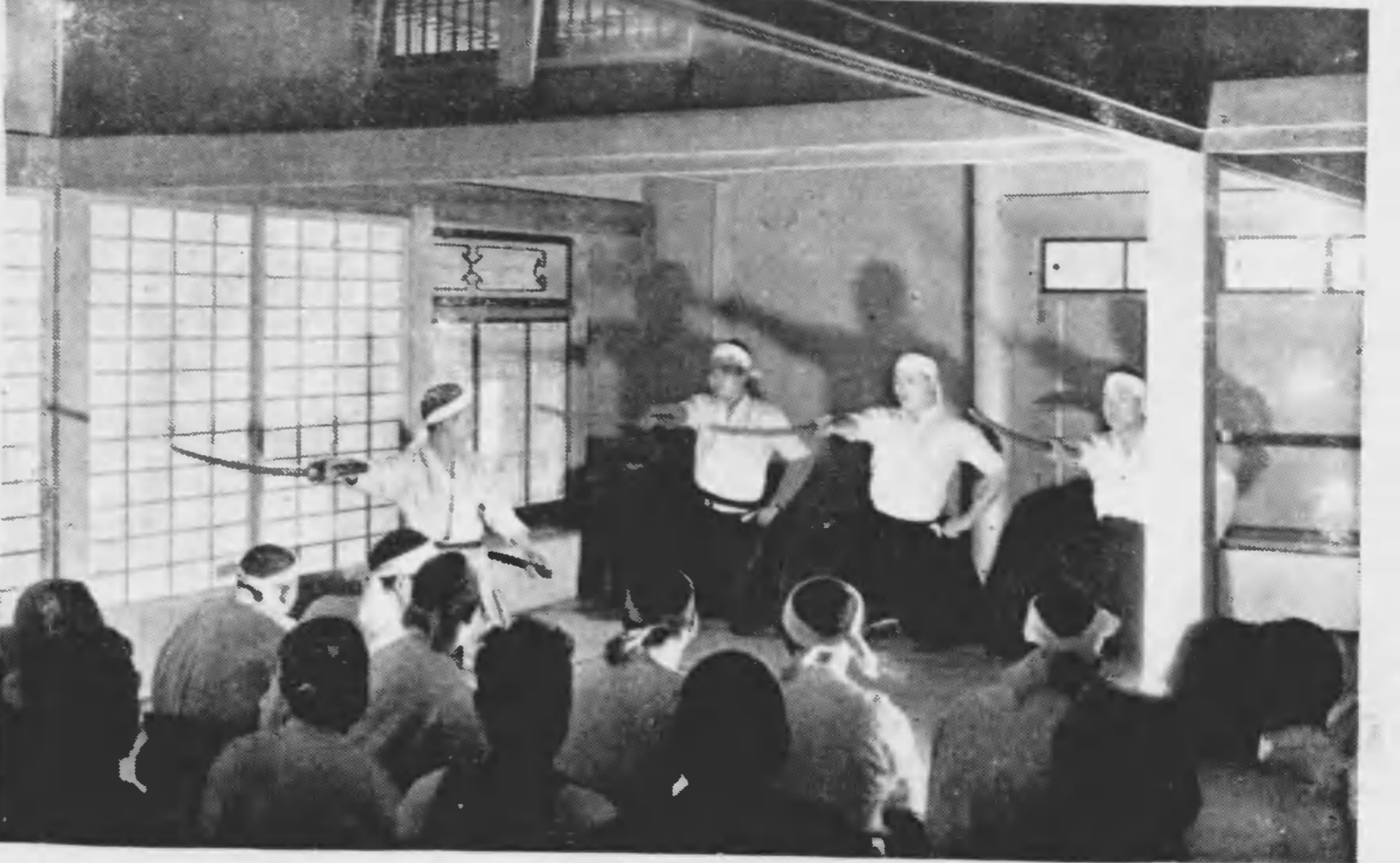
茨城県産報道場

人々も、あつてお國のお役に立てなければならぬ時に、少しでも戦争
 にはするやうなことをために、大事な物や人が使はれてゐるといふこと
 といふ大きな損失でせう。さればこそ鐵も、銅も、ガスも、電氣もよろ
 こんでお國に捧げられました。だが、私達の新しい生活の節のやうに、非戦争生
 活的な施設がまだこのつてゐないといへません。これらの物もすいん
 でお國のお役に立てようではありませんか。少しでも國力を増し、いめるた
 めに、あらゆる物を役に立てようではありませんか。すでに幾多の別荘が産
 業戦士の寄宿舎等に提供されたりしてゐますが、今度茨城県水戸市の名公園
 此公園の一角にあつて、多年家社を
 誇つてゐた料亭清香亭が、美酒佳肴
 の殿堂の名を一擲し、茨城県産報
 園會館道場として、時代のいぶき
 のうちに更生することとなり、例に
 照らす、戦士の報國精神の鍛錬に、
 皇國勤勞精神の達成に眞摯な献言が
 があげられてゐます



千代子の面をわたりて眞摯な氣合が響く。大石の布置美しい前庭
 に開張を浴びて報國精神の逞しい律動がくりひろげられた

産報道場二代つて地下足袋、調
 練が、名物の下足札は物を感
 じてゐるのだらうか



此の聲すでに響きたる聲の響を踏みならして水戸魂をたゞき込む報國道場
 『容易勿し日本刀』敬愛する名君の園を日本刀の詩が朗々と吟せられて

白銀の道場

長野縣 影家



これは厳寒零下十数度の雪中で連日若い肉體を鍛錬の汗に光らせ、男子はやがて逞しい神兵に、女子は他兵を生む強い母に、栄光の『頼もしい第二師』として奉公の日に備へつゝある長野野澤中學校、野澤高等女學校生徒の寫眞報告です。雪の山林での野試合に、裸體操に、また騎馬戦に、長野縣では雪に埋もれた山や川がみんな活きた冬の鍛錬道場となつてゐます。

雪が降り、紅白組いづれも凍り運動服一枚になつて、
 〇 既開いまま戦、寒いどころか、汗疹までで喉の幹へん
 〇 内地とはいへ、雪下り厳寒、だが元氣
 を出せば何んか、その



〇 やつたわね、何を？！敢闘精神は火だるまならぬぞとどなるまよふつて



〇 北邊の饑りについてゐる勇士の怨念を偲んで萬國の野外教練



〇 『丹田に』と力を入れて、ツギをやる氣魄で、もう一度！



「極力米の供出を早くしよう」といふ政府の方針に應へ、深い雪に埋もれた庄内平野から「よし出さう」といふ威嚇のいゝ供出が吹雪く粉雪を蹴つて行はれてゐます。



米の供出を早くしよう

山形県

「極力米の供出を早くしよう」といふ政府の方針に應へ、深い雪に埋もれた庄内平野から「よし出さう」といふ威嚇のいゝ供出が吹雪く粉雪を蹴つて行はれてゐます。

さあ、戦争に勝つためだ、お米の供出に馬力をかけよう

撮影 田村 茂

「所らしく米米報國に勇擲なした晴れがましい依の切。故山形市」



三月の常会

米の供出と甘藷の大増産に努めませう

今年の供出米の割當は、國家が、これだけはどうしても確保しなければならぬといふ最低限度のものであります。もし、國家が計畫したこの數量に達しないと、勢ひ外米に頼り、外米を入れることとなります。外米を輸入するには、山形の船舶が必要となります。戦争下、軍の作戦には一隻の船といへども、飛行機や戦車と同じやうに大切な兵器です。外米の輸入に船舶を使ふことは、それだけ軍の作戦に支障を與へることになります。私たちがこの際、割當として外米に頼るの無い考へから脱けだし、また甘藷の大増産をやり遂げて、今年こそ是非でも食糧を國內で自給しなければなりません。グラフで紹介しましたやうに雪に埋もれた庄内平野からは、寒さなどを厭はずどん／＼とお米が供出されてゐます。

一、供出米の割當量は必ず供出させよう
イ、部落會、町内會では、みんな

大東亞戦争日誌

一月

三十一日 ●帝國海軍潜水艦は一月二十三日及び三十一日、フィリピン諸島のロンドン島の敵軍施設及び在港艦に砲撃を加へたり

一日 ●帝國海軍航空隊は二月一日、ソロモン群島イサベル島南方に機動中の敵海上部隊を捕獲攻撃し、またニュージョージア島方面において挑戦し來る敵航空機と交戦、これに多大の損害を與へたり

七日 ●帝國海軍潜水艦は一月一日、ソロモン群島イサベル島南方において、左の戦果を収めたこと判明せり

巡洋艦 一隻 沈没
 駆逐艦 一隻 沈没
 魚雷艇 十隻 沈没
 飛行機 八十六機 撃墜

九日 ●(一) 南太平洋方面 帝國海軍潜水艦は、昨年夏以來有力なる一部をして遠く挺進せしめ、敵の強固なる反抗を牽制破砕しつつ、その掩護下にニューギニア島及びソロモン群島の各要線に戦略的根據を設定中とのところ、既に概ねこれを完了し、こゝに新作戦遂行の基礎を確立せり

(二) 右海軍部隊としてニューギニア島のブナ附近に挺進せる部隊は、敵兵をくく敵の執拗なる反抗を撃破しつつありしが、その任務を終了せしより、一月下旬陣地を撤し他に轉進せしめられたり。同じく掩護部隊としてソロモン群島ガダルカナル島に作戦中の部隊は、昨年八月以降の激し上陸せる優勢なる敵軍を同島の一角に緊追し、激戦を繰りかへて敵軍を撃破し、ありしが、その目的を達成せるに、二月月上旬同島を撤し他に轉進せしめられたり。我は終始敵に彈藥を加へこれを捕伏せしめたる結果、南方面とも掩護部隊の轉進は極めて警備確實に行はれたり

(三) 現在までに判明せる戦果及び我が軍の損害は既に發表せるものを左の如し

二月七日以降本年二月七日までにソロモン群島およびニューギニア島方面において収めたる未発表の戦果並びに我が方の損害發表

飛行機	撃墜	二万五千以上
巡洋艦	沈没	三隻以上
駆逐艦	沈没	二十五隻以上
魚雷艇	沈没	一万六千七百三十四名
飛行機	自爆および未歸還	百三十九機
合計		八八二

飛行機	撃墜	二万五千以上
巡洋艦	沈没	三隻以上
駆逐艦	沈没	二十五隻以上
魚雷艇	沈没	一万六千七百三十四名
飛行機	自爆および未歸還	百三十九機
合計		八八二

國民映畫脚本入選發表

情報局発表

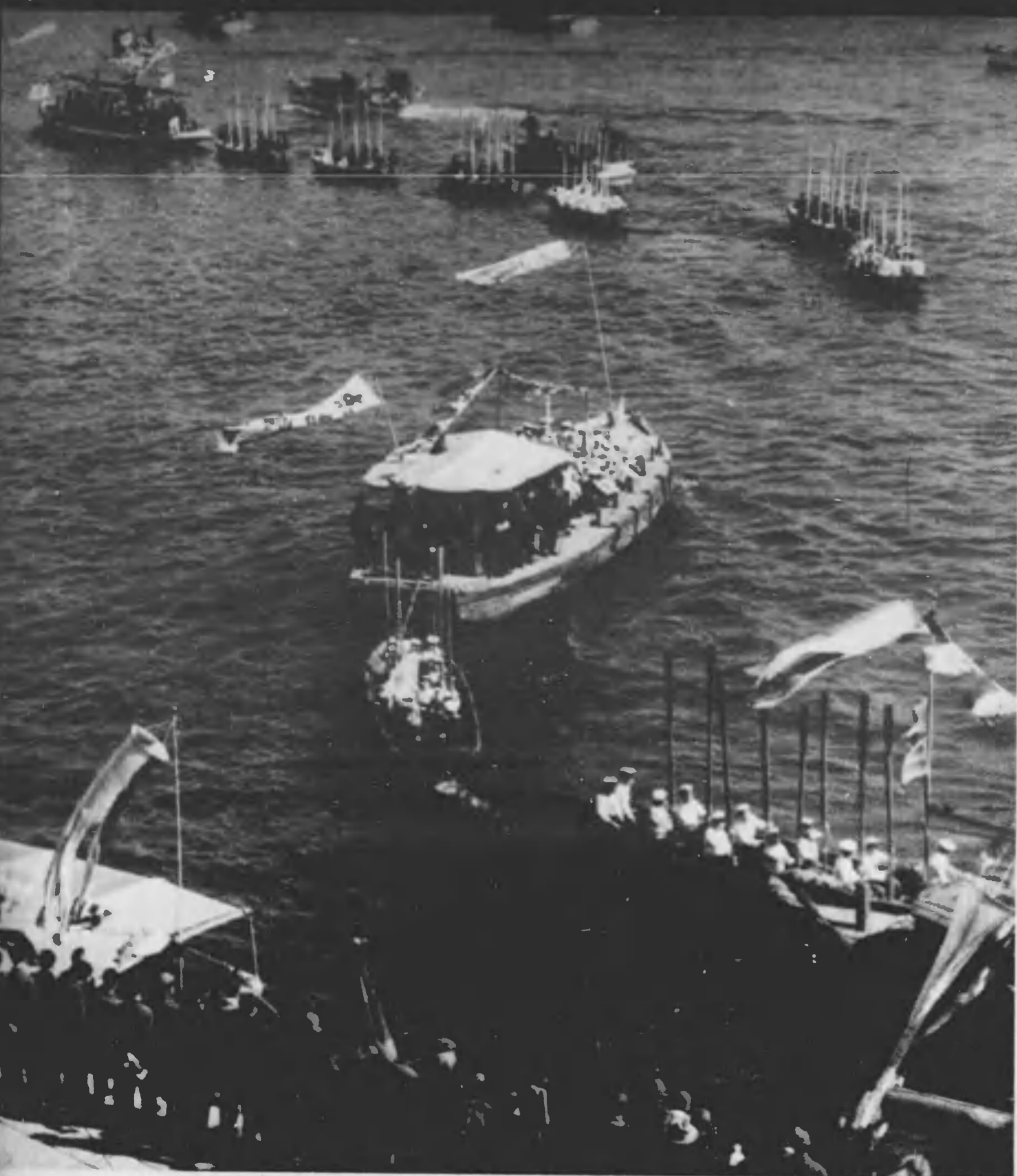
「大地の詩」

なが戦時下の米穀事情をこく諷刺して、愛國の赤誠をこめて供出してませう

二、一段當り千貫の甘藷大増産をやり遂げませう

二百三十億の貯蓄は必ずやり遂げませう

兵器の生産に、電気・ガスを節約しませう



日	月	火	水	木	金	土
7	8	9	10	11	12	13
14	15	16	17	18	19	20
21	22	23	24	25	26	27
28	29	30	31			

建國祭水の叙典

二月十一日

兵 尖の学科に強増産生

班力協

強増産生の所究研學科働勞

□

早出や残業の組合の作業員が一般に低賃であることはこれまでも知られてきた事実である。それにもかかわらずこれを行わなければならない今日、そこには一番高い生産性の仕方といふものがあつていなければならない。協働力班は若い工員たちと起用、生活をともにしながら勤務時間の確保と能力の保持を研究する

現場は生産増強の最前線である。この現場に科学のメスを加へて、これまでと全く常備や経験だけで左右されてきた労働管理の方法を改め、正しい生産管理を打ち立て、敵米英米の捕まぬ生産性を確立しようとする。協働力班を所長とし百餘名の科学者を擁する労働科学研究所では、こんどこれらの科



作業環境の良否は生産の効率に直接影響を及ぼすところが大いである。同時にあつては防音設備のため作業場の温度、湿度、明るさ、粉塵等に特に注意しなければならない。労働班員はこの作業環境の整備に遺憾のないよう協力する。照度計による適切な工場照明の調査もその一つである。

生産の発展に青少年の心算に好ましくない影響を及ぼすやうなことがあつたならば、それは直ちに将来の軍役に重大な影響をもつだらう。工業部門においてもまた、あくまで必要な生産を確保しながら同時に健兵兵隊の培養に全力を期さなければならない。この目的から健康診断と心理学的な教育検査が行はれてゐる。

作業員方を長期にわたつて最高度にもつとめることは生産増強の重要な課題の一つである。協働力班は作業員への健全性を長期にわたつて確保するため、健康の確保に健全な科学的方策を確立し、併せて正しい食生活の指導に活動する。協働力班の第一は今年附近にあるおでん屋、すし屋などの屋敷店を調査した。

明日の労働能力は健康の休息で増はれる。準備された健康にも内にあつて増進に協力する主眼の心算である。協働力班員は志願者の生活指導し、毎日の時間の費し方を反省させ、家事労働の機械化のために活動する。同時に順序よく進められたこの際には、健康について主人の安全を祈る御守が渡されてゐる。

物、精密工業の全国代表七事業場に選定、一月二十日から三月二十日まで二ヶ月間、班員は労働者たちと生活を共にしながら労働科学の尖兵として活躍することとなり、このうち第六班は古澤博士を班長として川崎市秋田工場を拠点、すでに見學を終へて鋭意研究を進めてゐる。

科学的な管理といへば理管と打算とからすべてを排して、人間本然の欲求と感情を無視したこれまでのいはゆる合理主義と異なれがちなのであるが、日本の労働管理は、理に則すると同時に道に備するところに特有の性格を持つものである。西洋流の労働管理はその出現において、人間は働くまいとするものだといふ觀念をもつ、これを如何にしてうまく働かせ生産性を高くあげさせるかを考へたのであつて、これが抑々の誤りである。だが人間は初めから働きたいのだ。意欲のある仕事がいかにこの考へに立つて如何に健全に働き、いかに高く意欲あらしめるかを指導する、それが日本の労働科学の根本的な主張でなければならぬ。

技術の能力も仕事の飽和も、つねにその背後にある文化を母として育てられてゆく。若い工員の適切な教育と指導は今日最も必要である。協働力班の教育を高め、生活を指導し、併せて作業に創意と工夫とを起させるために、学校教育の公式主義から一歩を進めて協働の間に労働科学研究が開かれた。



機械工具は最大重要な生産手段の一つである。これがつねに最高の効率を發揮するやうな状態にあれば作業は非常に愉快となる。従つて生産性の向上は手廻のよい作業用具の確保にまつところが極めて大きいわけだ。労働班員は協働的な作業環境を確保してこれを全工場に高めようとする。

工場側においても、かうした労働の學問的立場を尊重して白紙をもつてこれにのぞみ、ともに生産増強に努力を傾けようとするものである。



機械工具は最大重要な生産手段の一つである。これがつねに最高の効率を發揮するやうな状態にあれば作業は非常に愉快となる。従つて生産性の向上は手廻のよい作業用具の確保にまつところが極めて大きいわけだ。労働班員は協働的な作業環境を確保してこれを全工場に高めようとする。



⇨ 命令一下山掃蕩と見せしめよう〜進軍を開始する

⇨ うろたへた敵をマナに追ひこんで



⇨ 前方三百メートルに敵進軍

⇨ 真歌あがる進軍部隊

一匹送るだけの包圍陣を布いて敵を壓迫多数の獲物を射止めて凱歌をあげました



背に兵糧の日の丸旗を立て、
腰に腰刀がハの軍服をくまりに
つけて、手に〜竹槍
をひっかけたコマ、部隊が、
マナとマナの陣の果とともた
枯草の山ひだを突進してゆき
ます。勇ましい見物り部隊の
出陣です

大分県久住国民学校の強
子たち三百名は進軍に
耐へる訓練をかたてて
真の毛皮を北の陣
につく兵隊さんにお贈
りします。この陣
ど九州山本の大強敵
を撃退しましたが、各
部隊とも先鋒一杯に、
進軍を奇き進軍をよみ
砕いて進軍また進軍、

敵は前方の兎公

大分県久住国民学校の見毛皮献納



大分県 白水 定男



真ばかりか捕もこの竹槍でしとめてやるソ

大東亞戰爭漫日誌
川石 介



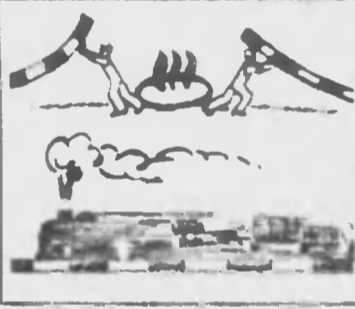
英米海軍の潜水艇に地上の潜水艇



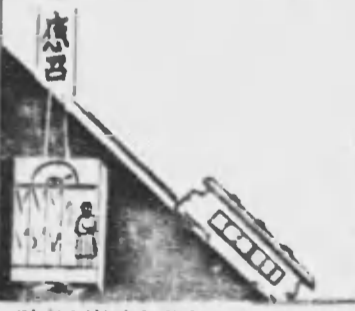
明年臨時軍事費算成り立



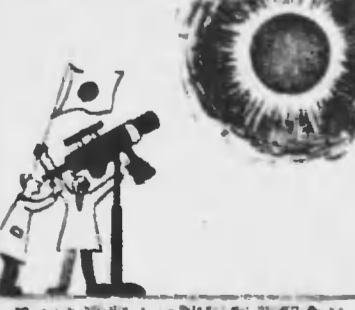
米海軍の潜水艇を操縦



遠征地へ向けて汽車運搬



エレベーターも山山電車も有る



日食観望の新機も試みる



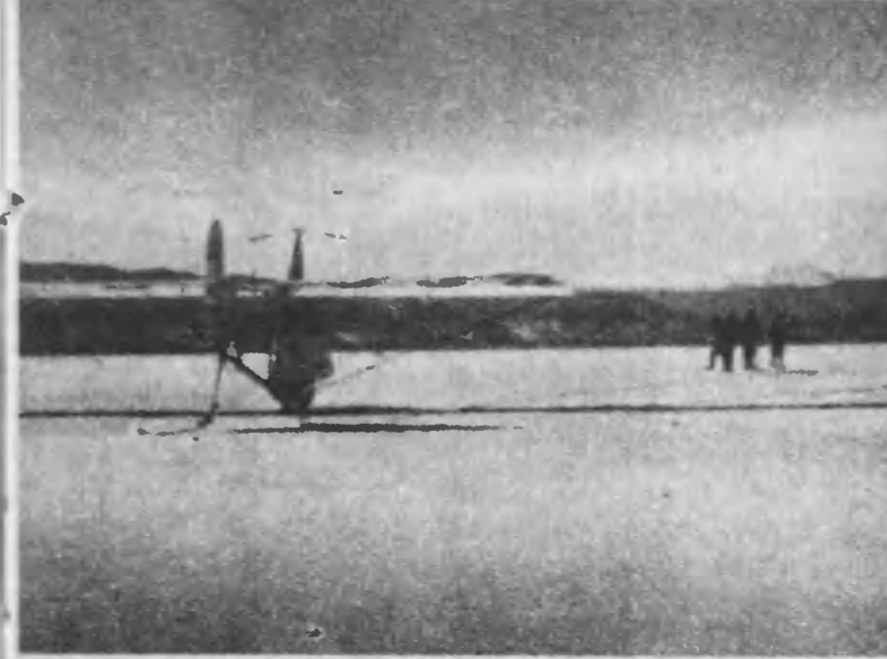
米海軍の潜水艇に於ける



今日の日
愉快の日



少年義士の雪中行進
富山市 官崎一郎
元帥の快事を偲ぶ富山市恒例の少年義士市中行進は、一月十四日尺餘の積雪を蹴立てて行はれたが、この日北日本各館に火事警報も頻りに鳴り響き、市内各所にひびひと六ヶ所の各神社に、無数の霊魂を昇り送られた。わが國最初の水上滑翔研究会



★雑報
けふの體感温度は零下三十七度、風毛は凍り、吐息はそのまゝ防霧面に結氷する。この際を賣いて北滿國境の警備につくわがスキー部隊は満々たる闘志を二つ目小僧に輝かせし白銀上に猛烈をす

機銃銃撃つて女工員も分列式
東京市 小原六雄
航空兵力増強の第一線をうけたまはつて日に夜をついで挺身する立川陸軍航空廠の工員は、毎月大掃除日には敵機銃の決意新たに廠長の奮闘後分列式を行ふが、今日は女子工員も男子工員に負けず機銃銃撃つて分列式に参加した



復習室
本館からあなたは何を學んだか？
1 工場作業能率を高めるために必要なことを二つ以上あげて下さい。
2 工場作業能率を高めるために必要なことを二つ以上あげて下さい。
3 工場作業能率を高めるために必要なことを二つ以上あげて下さい。
4 工場作業能率を高めるために必要なことを二つ以上あげて下さい。
5 工場作業能率を高めるために必要なことを二つ以上あげて下さい。
6 工場作業能率を高めるために必要なことを二つ以上あげて下さい。
7 工場作業能率を高めるために必要なことを二つ以上あげて下さい。
8 工場作業能率を高めるために必要なことを二つ以上あげて下さい。
9 工場作業能率を高めるために必要なことを二つ以上あげて下さい。
10 工場作業能率を高めるために必要なことを二つ以上あげて下さい。

寫眞週報 昭和十八年二月廿四日 郵政省認可 郵政省印刷 郵便一四六番 郵便一四六番

大東亞戰爭 國債

日五月三〇日二十二月二 出賣局便郵

亞東大け築で力の券債債國

時戰・回七第 券債蓄貯 國報

日十二月三〇日二十二月二 出賣

寫眞週報
(兼轉載)

昭和十八年二月廿四日 印刷發行

情報局

東京市豊町一ノ一

内閣印刷局

東京市豊町一ノ一

發行所

一部十錢
(送料一錢)

外函郵送には
共一十九錢

▲郵政配達郵便
の方は一部十錢
(送料一錢)の割
合を以て前金を
添へ御申込み下
さい

▲特大號の場合は
其の額度即申込
金より差額を申
受けます

定 價

申 込 所

全國各地官報

販賣所

書店・賣店

新聞販賣店

寫眞材料店

前編期間に本誌を
お読みになつたら本
誌を前編期間に送り
ませう。送料は内地
と同様で封筒あるひ
は開封にして第二編
と明記すれば、一部
一錢です

内閣印刷局印刷發行

(対開張)A4判額定額はより大の書本