

羣書類從

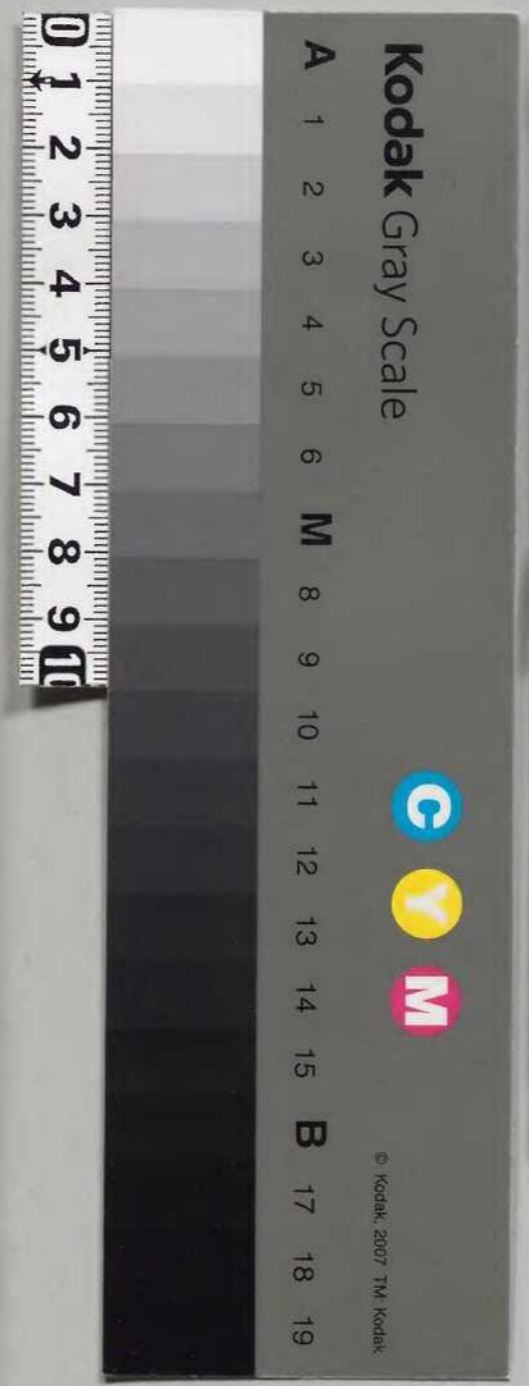
二十二

和書
一〇二二〇號

內閣文庫	和書
架冊號	函冊號
二一四	六七〇

甲類五

內閣文庫	
番號	和 10220
冊數	667(26)
函號	214 38



群書類目録第五十二

高田

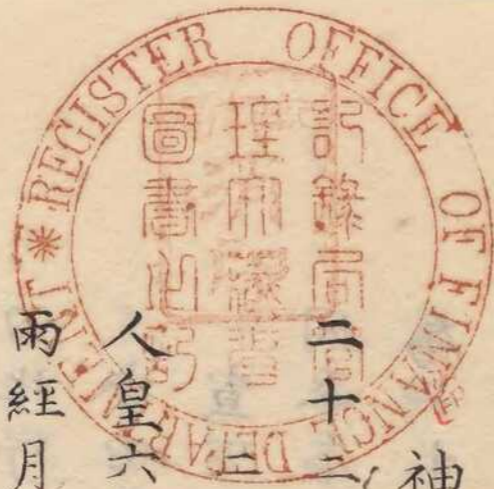
新編保己一集

群書類目録第五十二
高田
新編保己一集

慶應六十三代村上天皇治平九年庚辰二月
三月九日天覆雲林之間八月廿一日故奉親大臣

於十六社止而

春日 大原野 大野 石上 大和 高田
伊勢 岩清水 賀茂 柳屋 平野 藤原



群書類從卷第二十二

檢校保己一集

神祇部
社註式
庫

十二社事

人皇六十二代村上天皇治十九年康保二年乙霖

兩經月九天覆雲依之閏八月廿一日被奉獻官幣

於十六社止雨

- 伊勢 石清水 賀茂上下 松尾 平野 稻荷
- 春日 大原野 太神 石上 大和 廣瀨

龍田 住吉 丹生 木船等

第六十六代一條院治五年正曆二年卯炎天送日

萬物變色依之六月廿四日祈雨奉幣時加吉田廣

田北野以上三社被奉獻官幣為十九社

吉田廣田北野次第夏可為住吉次丹生之上由

宣下

同五年二月十七日祈年祭時加梅宮被奉獻官幣

為二十社

梅宮夏可為吉田之上住吉之次由宣下

第六十六代一條院治十年長德元年乙未二月廿五

日被奉獻臨時官幣之日加祇園社為廿一社

第六十九代後朱雀院長曆三年卯巳八月十八日被

奉獻官幣之日加日吉社為廿二社

日吉社夏可為住吉之次梅宮上由宣下

一本二十二社次第幣數

上七社 伊勢 石清水 三本 賀茂 二本 松尾 同

平埜 四本 稻荷 三本 春日 四本

中七社 大原 四本 大神 一本 石上 一本 大和 同

廣瀨 一本 龍田 二本 住吉 四本

下八社 日吉 梅宮 吉田 四本 廣田 祇園

北野 丹生 木船一本

以上廿二社

大神宮臣下奉幣不容易

式云王臣以下不得輒供大神幣帛其三后皇大

土子若有應供者臨時奏聞

一本祈雨十一社

天雷 水主 木島 山城 乙訓 同 平岡 河内 恩智

同廣田 攝津 生田 同長田 坐爨 垂水 人皇 六十

二代村上天皇治十七年應和三年癸亥七月十五日之例

同方角夏口傳云近社自當時在所宛之云々

震 吉田 巽 伊勢 祇園 稻荷 離 春日 大神 石神 大和 廣瀨 竜田

但春日一社之外不卜之竜田先例入坤方住吉

人皇六十一代朱雀院治十五年天慶八年七月

二日炎干御卜全入坤方此外先例園韓神第七

天十四代鳥羽院治十年永久五年六月炎干御卜

入離方

坤 石清水 大原野 石清 兌 松尾 梅宮 水 離 方先例為 坤神 廣田 但松尾

先例入 乾 平野 賀茂 貴布祢 良 鴨 松尾

或本云先例

坤方

丑寅賀茂

辰巳

伊勢

稻荷

未申

石清水

松尾
大原野

戌亥

平野
北野

二十二社

延喜式曰太神宮三座

在度會郡宇連
鄉五十鈴川上

天照大神一座

謚号皇親神漏伎日本
伊勢國磯宮太神此御名也

相殿神二座

左天手力雄神右万幡
或云左天兒屋根命右太玉命

皇太神宮此以前筑紫日向國天降座人皇第一神

武天皇以後九代坐宮中第十代崇神天皇幸遷大

和國宇多郡

第十一代垂仁天皇廿五年丙辰鎮坐伊勢是謂磯宮

今天皇廿六年丁巳十月甲子遷度會宮

齋宮

今天皇廿五年丙辰倭姬命祭天照太神立齋宮于五

十鈴川上是謂磯宮又号渡遇宮今内宮是也

第八十九代龜山院治十三年文永九年壬申愷子後

峨院
皇女退下

第九十五代後醍醐天皇治十一年元德二年庚午建

武元年甲戌雖有入御野官無群行

荒祭宮一座大神荒魂去大

伊佐奈伎宮二座伊弉諾一
伊弉册一座

月讀宮二座 月夜見一座荒薨命一

瀧原宮一座 伊勢志摩北三里

瀧原並宮一座 伊勢志摩北三里

伊雜宮一座 志摩國答志郡

內宮所攝廿四座神名

朝熊社 園相社 湯田社

田乃家社 蚊野社 鴨社

大土御祖社 國津御祖社 朽羅社

伊佐奈美社 津長社 大水社

大國玉比賣社 江神社 神前社

粟皇子社 素戔 又具都比賣社 奈良比良社

捧原社 御舩社 坂手国生社

狹田国生社 多伎原社 川原社

今案此末社倭姫齋宮勸請也

度會宮四座 在度會郡沼木郷山田

豐受太神宮一座 原也去太神宮西七里

相殿神三座 左大一座天津彦彦火瓊杵尊
右前二座天兒屋根尊太玉命

人皇廿二代雄略天皇廿一年 丁天照大神御託宣

你我御食津神自丹後國与佐郡真名并原奉迎彼

神我朝御食夕御食可調備又祭我奉供之時先可

奉祭豊受神也云々
 今廿二年戊秋七月從与佐郡真名井原迁坐于伊
 勢国度會郡山田原内宮鎮座之後經十代及四百
 八十四年鎮坐也
 每月朝夕御饌自外宮賽参内宮而人皇四十五代
 聖武天皇六年己巳今年正月十日於途中汚穢永
 止賽参夏於外宮御氣故備進内外宮御饌也

度會國御神社
 度會國玉比賣社
 田上大水社
 大間国生社
 月夜見社
 艸名伎社

志等美社
 大川内社
 清野井庭社

高河原社
 河原社
 河原淵社

山未社
 宇須乃野社
 小俣社

御食社

人皇四十代天武天皇白鳳四年乙亥二月甲始之三
 千一百卅二坐欲令歲灾不起時令順度

神祇官祭

七百三十七座
案上三百四座案下四百三十三座

月次
六月十一月十二月

案上三百四座

神祇式儀式

人皇五十六代清和天皇貞觀八年六月見国史
第五十二代嵯峨天皇弘仁年中此祭始被行之

十一 神今食

神今食之始今無定式不決神今食

人皇四十四代元正天皇靈龜二年六月始被行之
天曆勘文云神今食月次祭人皇五十代桓武天皇
延曆九年^{庚午}六月於神祇官曹司行神態也

新嘗祭

十一月申卯全于神今食開手數十二其外全前

神代素戔嗚尊見天照大神當新嘗時

神代始也

人皇二十三代清寧天皇二年^{辛酉}十一月始之盥觴

見于右一代一度云大嘗會每年云新嘗祭

人皇三十二代用明天皇二年^{丁未}四月始此祭行之

以上四度祭是也

神衣祭

四月九月十四日神代之盥觴也

神祇令曰謂伊勢神宮祭也

例幣

九月十一日神嘗祭

人皇四十四代元正天皇治七年養老五年九月十
一日始奉遣官幣

第六十一代朱雀院治九年天慶二年^{己亥}始被行之

天曆勘文云於盥觴者垂仁天皇御宇也

臨時祭

人皇三十四代推古天皇廿一年癸酉有臨時祭是得神語隨教而祭使王一人齋部一人卜部一人勅使

行幸

第四十五代聖武天皇治十七年天平十二年十月

行啓

第四十九代光仁天皇宝龜九年戊午十月皇太子

第五十代桓武天皇延曆十年辛未十月甲寅太子

御幸

第七十五代崇徳院治三年大治元年兩院白河院 錐為御

法體御泰也鳥羽院

神三郡

度會

多氣

飯埜

齋宮式云

度會川

御裳濯川見今

土物職掌人 神式

宮守物忌

地祭物忌

御塩燒物忌

清酒物忌

酒造物忌

山向物忌

土師器物忌

御筭作内人物忌

陶器物忌

木綿作物忌

忌鍛冶物忌

御馬飼物忌

御笠縫物忌 日祈物忌 管裁物忌

御炊物忌 根倉物忌

人皇七十二代白河院治五年兼曆内宮註文

御塩湯内人 鎰取内人 御巫内人

土師内人 陶器内人 清酒作内人

山向内人 宮守内人 地祭内人

酒作内人 滝原内人 副清酒内人

以上皆内宮人云々

玉串大内人 宮掌大内人 番撫大内人

内宮子良十人 童三人 女七人 此内一人 荒祭

外宮子良四人 内一人 高宮

館母 内宮一人 外宮一人

以上館母子良子 屏殿供奉者也 鳥名子 地下駈役者也

御體

廣田神功皇后天照太神諷曰我荒魂不可近皇

居當居御心廣田云々隨神教以鎮坐

日前神社 国懸神社 紀伊國 名州郡

諸國散在

内宮御全躰十社

同相殿二社 尾張葉栗郡宇夫湏 奈社式内手力雄命

外宮十八社以上建治勘文乃如之式

造替廿年

康永二自元亨三廿二 貞和元自正中二廿一 貞治三自康永二廿三
康曆自貞和元廿六 明德二自貞治二廿八 應永七自康曆二廿一

石清水山城國又世郡

八幡宮三座式外 三所内男躰一女躰神功皇后玉依媛

人皇五十六代清和天皇貞觀元年巳卯四月十五日

行教和尚傳燈大法師位 奉宣旨叅篁宇佐宮今八月廿三日

日到來男山之邊一宿之間更倍信心祈願之行教

和尚致誠祈請將拜見權現大神之垂跡本身爰行教

和尚袈裟之上現三尊因是神殿内奉安云今九月十

九日差使木工權允橋良基造立御殿六宇三宇正殿三宇禮殿

今二年庚辰造立宝殿隨則安置御像

延喜格曰貞觀十八年丙申八月十三日官符神主事

准宇佐宮置伴職

使始用納言事

人皇七十八代二條院治五年長寬元年癸未五月十

日臨時廿二社奉幣也石清水使權中納言平清盛

卿次官右少將源國雅但定文如例四位源憲雅朝

臣也俄以公卿為使蘇我臣也俄以公卿為使蘇我

日朝合社放生會事少可日朝合社放生會事少可

舊記云人皇四十四代元正天皇六年養老四年庚申

豐前守字奴首男人乎將軍止志大御神乎奉請互

大隅日向兩國左之向拒隼人等乎伐殺岐大神詫

宣吾此隼人多殺都留每年放生會奉仕之留倍今件

放生會興自宇佐宮傳於石清水宮

人皇三十代欽明天皇廿三年正月顯豐前國宇佐

郡馬廐峯菱浮池今宇佐宮是也

第四十八代稱德天皇治三年神護景雲元年丁未

月十八日御詔宣云明日辰時沙門子成互可受三歸

五戒自今以後禁斷殺生但為國家有巨害之徒出

來者非此限云々是日奉詔大幡

人皇五十九代宇多院御子敦實親王奉造立大菩

薩御影事

後光嚴院御坐御影弘法渡唐之時自令奉圖給也

大師飯朝之後被奉安置高雄寺而彼寺荒廢之後

鳥羽上皇尋召行奉安置伴室藏云々

高雄山神護寺八幡御緣起

人皇五十三代淳和天皇天長九年壬子九月廿七日

官符云從三位行民部卿清九為果神願寶龜十一年敷奏此事天皇感歎親製詔書未行之間遇讓位之事天應二年亦奏之

柏原先帝即位以前詔書誓告天下至延曆年中建立云々

御位記

人皇四十六代孝謙天皇天平勝室元年十一月八幡託宣向京東天是日奉授大神一品比咩神二品第五十五代文德天皇治八年天安二年卯五月比咩神一品

人皇七十一代後三條院延久二年始行幸

行幸

第六十四代圓融院治十年天元二年三月廿七日行幸

放生會

第四十四代元正天皇養老四年宇佐宮託宣每年

放生會奉仕

第五十四代仁明天皇養和十年放生會

第六十四代圓融院治五年天延二年八月十五日

放生仰雅樂准諸節會

第七十一代後三條院延久二年八月十五日自今

年上卿以下六衛府馬寮准行幸儀扈從御輿

臨時祭

第六十四代圓融院天祿元始之

宇佐八幡宮延喜神祇式曰
豐前國宇佐郡

三所 一八幡 二比賣神 三大帶姫神神功皇
后息長

或書曰豐前國宇佐郡菱形山廣幡八幡宮坐郡家

東馬城峯頂人皇四十五代聖武天皇神龜四年歲

次就此山奉造神因名曰廣幡八幡大神宮旧

記云人皇三十代欽明天皇御宇豐前國宇佐郡廐

峯菱浮山間現三歲小兒立竹葉託宣云我是日本

人皇十六代譽田天皇廣幡八幡麻呂也我名曰護

國灵驗威力神通大自在王國々所々跡垂於神道

是初顯御坐

人皇四十八代稱德天皇神護景雲三年道鏡皇位

事和氣清麻呂勤宇佐使事

第五十六清和天皇御代遷坐于石清水

古老口傳云應神天皇神功皇后玉依姫彌之三所

如延喜式者三所中男神一躰應神天皇是也女神

二躰大帶姫神功皇
后并比咩神是也

已上平野神主神祇推大副兼前註進之

據此等文八幡大神者三所之垂跡吾朝之宗廟也

管崎宮

或云一應神二聖母三竈門建治御勘入

石清水内

延喜式神祇云筑苺國那珂郡八幡大菩薩管崎宮

一座式内

人皇六十代醍醐天皇治廿四年延喜廿一年六月

廿一日大菩薩御託宣云吾穗波宮柱三惡有之

欲移住管崎松原其故昔天下国土乎鎮護始時戒

定惠之管留置志松原奈利仍号管崎末世古敵新

羅禍害發物曾管崎松原仁建立新宮可降伏新羅

之由書付互吾坐下置互其共石居柱乎立互宮殿

乎造向役新羅互自然降伏消除志奈牟云々

香推宮

筑苺國糟屋郡式外
神功武内八幡住吉

或書曰加襲宮者昔仲比古天皇仲哀之后息長足

比咩神神功及大臣武内宿祢命今夜此行宮謀伐

新羅從尔已來便為廟堂后宮在東臣廟在西

大宰府例曰二月帥已下筑苺國郡司以上奉拜借

飯廟宮云々於是再拜兩段帥奏曰帥不在大少
貳見在奏之朋

神等八島国知里志倭根子天皇大前仁大宰帥位

姓名茅率司仁人止毛恐武恐美母奏賜止波久奏訖再

拜同两段退更参入於大臣殿再拜两段退出時古

狀云香推官者神功皇后宿祢大臣在此廟官謀

新羅

五所別宮各式外全

筑前國大分宮神躰全于管崎寬元年中依御

肥前國千栗宮託宣坐豐後国大分郡武内

肥後國藤崎宮

薩摩國新田宮始雖降日向国不官神官

大隅國正八幡宮

桑原郡

已上八幡大菩薩御垂跡也

正宮者始在大隅國兩八流幡後主豐前國坐宇佐

郡大隅宮

大御苺大地留女兼右南面應神若宮仁能

西向武内

家記云人皇三十代欽明天皇五年甲顯座

第四十代天武天皇白鳳二年酉癸二月八日高良託

宣譽田天皇御宇為晨昏武畧之健將

竈門延喜式神祇云

延喜二十一年六月廿一日御託宣云竈門宮波我

伯母仁御坐須

高良社解云三所中殿高良左八幡右住吉

延喜神祇式云筑後国三井郡高良社名神

人皇四十代天武天皇白鳳二年二月八日依託宣

勸請

人皇七十四代鳥羽院天仁二年巳十一月師時卿

記云三所内比咩大神應神天皇御娘云々坐中

今記云江帥云高良大明神者武内大臣也云々此

說非也高良者藤大臣連保之御事也神号曰高良

玉垂命以乾滿兩珠令奉行之故奉号玉垂住吉太

明神之化身也

又云玉垂將軍右丞相應神御乳子也應神武將云

云本宮下十町計

武内社因幡国宇陪宮大和葛城義濃不破今日今時顯也

人皇三十七代孝德天皇大化四年造社壇

景行 成務 仲哀 神功 應神 仁德 奉仕

六代壽量三百八十餘歲

長門國二宮

社解云當宮有仲哀天皇之后妃神功皇后應神天

皇之聖母也

三所神功本社 仲哀 應神也

高良武内移給像勸請

全國龜山八幡宮

三所 中間應神 左神功 右仲哀

第五十六代清和天皇貞觀元年奉遷男山之時行

教和尚造行宮勸請之

全國阿弥陀寺八幡宮全于龜山

無朝家之式文仍年紀不得甚近代之勸請款又云

龜山之末社也九月十五日祭禮也

全國豐明宮

中間神功 左仲哀 右應神

從香椎宮依神託奉遷之

全國住吉社

底筒男 中筒男 表筒男

此外諏訪八幡等二社後人勸請也

征伐三韓給之時神功皇后 神託阿利依之歸朝

之後御勸請也

周防國朝倉八幡 神体全 宇佐

人皇五十六代清和天皇貞觀元年立行宮勸

今因今八幡宮古時天皇其職宇治皇子也不分明年紀後人之勸請欵

山城国六條佐女牛八幡宮神休全石清水

人皇七十代後冷泉院治八年天喜元年依勅願御

勸請祖兼親奉行之伊与守頼義御沙汰也

今高倉八幡宮

人皇九十七代光明院御宇康永二年甲子持院勸

請兼豐奉行之

八幡神靈次第

惣而本社和八幡太留程仁第一和應神天皇也第

二神功皇后也仲哀天皇輪尔天御坐寸程仁

雖為第二号神功皇后三韓於征給時應神胎中仁

坐天母神子里即位給布故仁第二神功皇后登奈

之第三仲哀天皇止奈須第四仁德天皇也此神和

應神御子殊仁仲哀輪仁德乃祖父也更仁仁德乃

下仁仲哀天皇於用由邊加羅須

右此注兼右口决也秘中之深秘

仲哀天皇御世勢四十五年諱足仲彦父和日本武尊

河内国白鳥大明神顯坐母兩道入姬命成勢十九年丑御誕生

御即位四十四歲容顏美麗御身長一丈住吉之御

再誕仲哀九年庚申二月六日癸卯長門國於豐浦宮崩

御五十以武内宿祢葬河内國長野陵越前國敦賀氣比大明神

神功皇后御世勢一百一十九年諱氣長足姬尊父和氣

長宿祢王開化天皇四世御孫也母曰葛城高顯媛

成務天皇四十年庚戌御誕生仲哀九年庚辰三月自討

新羅高麗百濟十二月生譽田天皇於筑紫六十九

年庚辰四月大和國稚櫻宮崩御百歲冬十月葬狹城

看列陵筑前國糟屋郡香椎大明神住吉第四御殿

應神天皇御世勢一百一十一年諱譽田御父和仲哀

天皇御母神功皇后仲哀九年庚辰十二月十四日辛卯

寅時筑前國宇弼御誕生四歲而立為皇太子七

十一歲即位四十二年春二月十五日明宮崩御百

十一歲庚午歲也神功皇后三韓御征伐之時在胎内故

号胎中天皇人皇三十代欽明天皇卅二年辛卯宇佐

宮御示現廣幡正八幡大神宮是也

仁德天皇御世勢一百一十七年諱大鷦鷯御父應神天

皇御母仲姬命五百城入彦孫女也應神二十年庚戌於備後

國御誕生二十四歲癸酉御即位仁德八十七年己巳正

月十六日攝津國難波而崩御百一十歲

若宮八幡四所御事

若宮八仁德天皇也

今宮六宇治王子也

宇礼

久礼妹別本云姊妹祭則別称姐若宮

私云仁德天皇繼王位給畢不可有若宮之称欤

丹波国篠村八幡宮同石清水

人皇七十一代後三條院延久三年辛依勅定奉勸

請曩祖兼延奉行之

伊豆国鶴岡八幡宮

第七十一代後三條院延久年中源義家勸請也兼

延奉行之

東鑑云本社者人皇七十代後冷泉院御宇伊予守

源朝臣賴義奉勅定征伐安倍貞任之時有丹祈之

旨康平六年八月潛勸請石清水建瑞籬於當国由

比鄉今号之

人皇七十二代白河院治八年永保元年二月陸奥

守源朝臣義家加修復今又奉遷小林郷云々

矢橋八幡宮近江国栗太郡

三所 中間聖母大明神 左住吉大明神 右高

良大明神 山田郷正八幡宮一座

人皇四十代天武天皇白鳳四年乙二月十一日依
勅願詔大中臣清麻呂近江国粟太郡於矢橋浦奉
勸請聖母大神住吉高良三所正八幡宮一座在山
田郷今日鎮座

第八十二代後鳥羽院建久元年庚戌十月二日源朝

臣頼朝上洛之時於矢橋浦有神祉召浦人在馬上

以鞭指之問此神社何哉浦人答曰是八幡宮也頼

朝有下馬而拜之依此号鞭崎八幡

全三年壬子頼朝以上部兼藤奉再興社壇

全四年癸丑八月十五日有迁宮兼藤奉行之

諸国散在式内八社 式外七社

賀茂延喜式曰山幸宮

鴨号下御祖神大玉依日別雷御母

賀茂号上別雷神一座八咫鳥高皇產

鴨建角身命女玉依日賣媛或云賀古比賣

素戔嗚尊大己貴神 大山咋神

先代旧事本記云大山咋神座近淡海比枝山亦葛

野松尾用鳴鑄神也

人皇四十代天武天皇白鳳六年丁二月丙子令山

背国管賀茂神宮云々
鴨氏人為秦氏之聳也秦氏為愛聳以鴨祭讓與事
社家云梨木元祖和縣主也

賀茂本縁事

日本書記一書曰意日向国曾峯天降坐須神於賀
茂建角身命止申寸神日本磐余彦天皇御前仁立
座而大倭乃葛木峯仁宿里坐寸彼与利漸又山背
国岡田乃賀茂仁迁幸有利山代川尔下坐天葛川
止賀茂川止合處仁立坐給此賀茂川鳥見巡羅之
宣具狹又少也止云登毛石川乃清幾流也止天石

川瀬見小川止号又川上尔官所於定給天北山乃
麓仁住給利其時此野鳥賀茂止云也建角身命丹
波国伊賀古夜日咩止云布於娶利所生子於玉依
日子止云其次於玉依日咩止云布一日洗衣鴨川
一箭流来鴨羽加答女取歸家挿簷牙已而女娠産
男父母問其夫云無父母以為匿不言兒三歲時
父母議以為母豈有無父之兒哉于時神魂尊具酒
膳宴里父令兒持杯外祖父建角身命試告云置汝
父前兒云吾父有天也穿屋薨而使登天別雷神是
也母亦全時上天成神御祖神是也丹塗矢乙訓社

是也
御位記

人皇五十一代平城天皇大同二年丁五月下上正

一位

使源氏四位幣三所宣命紙黄色

行幸

第六十一代朱雀院治十二年天慶五年四月廿九

日始之

祭四月中酉日若朔日當酉者下

第三十代欽明天皇御宇二十八年丁天下舉国風

吹雨零尔時勅命卜部住吉若日子令卜賀茂神崇

也撰四月中祀馬繫鈴人蒙猪影而駟馳以為祭礼

能令禱祀因是五穀成就天下豐年乘馬始於此也

第四十三代元明天皇和銅四年辛四月詔祭日以

國司每年駟於祭焉

兼敦案之於造社者天武六年也於祭者自欽明

被始行歛賀茂祭日楓山之葵挿頭當

臨時祭

第五十九代宇多天皇寬平三年十一月廿四日庚

此日於鴨明神有奉幣并走馬之事勅使右兵衛督

藤原朝臣高經率遊男廿人參上下社皆著□摺歌
舞如例

同御宇寬平元年登祢以前祀事

御幣六囊二囊下社二囊上社

河合社者御祖別雷神之廣裔也

橋本社者英明中將宇多御孫裔世親王御子也御母管相丞御女

齋院

人皇五十二代嵯峨天皇弘仁有智內親王

嘉陽門院第八十三代土御門院治六年元久元年

十定以後斷絕

松尾

延喜神祇式曰山城國葛野郡松尾神社二座一座

大山咋神本社一座宵形初大神市杵島媛也

人皇四十二代文武天皇治五年大寶元年秦都理

奉勸請松尾始造立神殿

第四十五代聖武天皇治七年天平二年預大社

御位記外一

第五十六代清和天皇貞觀八年十一月卅日正一

位

使令賀茂幣二前宣命黃紙

行幸外散味天皇貞觀八年十一月廿五日
人皇六十六代一條院治十八年寬弘元年甲辰十一月十四日始

奉幣祭

第五十四代仁明天皇養和十四年六月始之霖雨
先是左相撲司伐葛野郡々家前槻樹作大鼓有是
奉幣及鼓松尾大神以祈謝

平埜

延喜式曰山城国葛野郡平埜祭四座

第一 今木神日本武尊源氏氏神

第二 久度神仲哀天皇平家氏神

第三 古閑神仁德天皇高階氏神

第四 相殿比賣天照大神大江氏神

縣神 天照太神子穗日會中原清原菅原秋篠已上四姓氏神

延喜格云桓武天皇延曆年中立伴社之日點定四
至云々

御位記

人皇五十六代清和天皇貞觀六年七月十日正一

位皇五十六代元龜天皇貞觀六年十月十五日
幣四前宣命 黃紙

至天行幸

第六十四代圓融院治十二年天元四年十二月廿

日始

祭

第五十六代清和天皇貞觀元年十一月九日始祭

或說第五十代桓武延曆被始行之 或云第五十

二代嵯峨弘仁被行御祭 或云第五十五代文德

仁壽元年十月被行之 限平楚祭四垂

臨時祭

第六十五代花山院寬和元年四月十日始以殿上

五位為使以近衛府官人為舞人陪從有御拜 御幣

脚左大臣以下參仕坐自今年始平野祭被奉遣

使臨時舞人走馬左衛門權佐藤原雅成為使在宣

命

入皇四十三代

稻荷社

延喜神祇式曰山城國紀伊郡稻荷神三座

下社

大宮女命

伊弉册尊化神岡
象女命水神也

中社 稻倉菟命神播百谷神也一名豐宇氣姬命 大和國廣瀨大明

神伊勢外宮全体 神名比咩大明神

上社 猿田彦命三千世地 主神是也

人皇四十三代元明天皇和銅四年辛始顯坐伊奈

利山三箇峯平處是秦氏祖中家等拔木殖蘓也秦

氏人等為祢宜祝供仕春秋祭依其灵驗有被奉臨

時御幣相次延喜八年故贈大政大臣藤原朝臣平時

修造伴三箇社者也

山城国風土記云称伊奈利者秦中家忌寸等遠祖

伊侶具秦公積稻梁有富祐仍用餅為的者化成白

鳥飛翔居山峯子生遂為社各至其苗裔每先遇而

拔社之木殖家禱祭之其木蘓者得殖木枯者不移

或記曰人皇五十一代嵯峨天皇弘仁十二年其智

證大師參熊野以顯密法還向之時過紀伊国石田

川下稻羽里之間一人老翁多刈稻荷之二人女亦

戴稻不知行方失訖其夜大師夢一人老翁者上宮

二人女下中社云々今案稻荷社者秦氏遠祖也云々

御位記

人皇六十一代朱雀院治十年庚子八月廿八日從一

位

使四位一人幣三前宣命黃紙
此後皆神一階度々也極位勿論也

行幸

第七十一代後三條院延久四年三月廿六日始

祭四月中卯日卯有
二則初卯日也

天曆勘文云称曰祝仕春秋祭云

春日社

延喜式曰大和国添上郡春日祭神四座

人皇四十八代稱徳天皇治三年神護景雲元年丁未

六月廿一日伊賀国名張郡夏身郷一瀬河御沐浴
以鞭為驗立給成樹生付自其復御全國薦生中山
數月御宿時風秀行等仁燒粟各一賜天宣久汝等
子孫無断色可我仕者其粟殖必可生付即生付了
因之始号中臣殖粟連

今年十二月七日大和國城上郡安部山御坐
今年正月九日大和国添上郡三笠山御垂跡
今年十月九日寅日寅時宮柱立御殿被造訖

御影向之次第

一殿 武雷命常陸国鹿島郡御乘物以鹿為御馬以柳枝

為鞭

二殿 齋主命 下總國 香取郡 御影向

三殿 天兒屋命 河內國 河內郡 御影向

四殿 比咩大神 伊勢國 度遇郡 御影向

今已上春日四所大明神是也

御位記

人皇五十四代仁明天皇治十七年嘉祥三年九月

正一位 宣命 黃紙

使全上幣四前宣命 黃紙

第六十六代一條院治三年永祚元年三月廿三日

始

祭

第五十六代清和天皇貞觀元年十一月九日始

或云第五十五代文德天皇仁壽三年始 國史云

非祭之盥觴欵但同御宇治八年天安二年十一月

三日 庚申 停平野春日等

清和天皇貞觀十八年二月丙申春日祭如常云々

如此等文者天安以往被始行之條顯然欵

第五十四代仁明天皇治十七年嘉祥三年九月遣

泰議藤原朝臣即天皇...

臨時祭...

第九十一代伏見院正應三年二月九日始使頭中

將伊定朝臣後深州勅願也

春日社小神御在所

御寶殿辰巳 太刀雄明神

其北裏 飛來天神 其北並 八龍神王

內殿後 梅本明神又号梅本神

其北 粟辛明神所謂年

西御殿後 稻本明神 其北 佐軍神

中院 乾方 照 椿本明神 角振明神是也

四御殿西方 風御子明神

其西座忠隆 金剛明神

內殿 坤方 岩本神 住吉神是也

舞殿 東方 神宮寺 不開殿是也

其次青柗明神 次辛柗明神 已上鎮座

次穴栗明神 次井栗明神 此兩神新勸請

外院 自本社 乾方一 水屋明神 三所牛頭天皇是也

自本社 坤方 福擁主 榎本明神 女神亦号巨

自榎本社一町西 被戶明神 瀨織津

自本社一町西 西船戶明神 猿田彦明神 一名道祖神

廻廊西竈殿

己上四十三所

若宮 御垂跡深秘 之故難註之 手力幸雄神 太玉命

内院 外院 自本社北 三所御坐 兵主明神 次南宮明神

次一童子明神

自本社南宮御庭 鬼子明神 次懸橋明神

三十八所明神 所謂藏 王推現

其南裏 左祭氣明神

其南一町去座 誇社

紀御社 其巽御本社明 神四所之内 赤穗明神 為田明神

毒立明神 天石吸明神是也

率川明神 三所 自一言主社五町去坐 三枝明神 此也正一

自本社南十餘町去坐穴栗明神并栗明神

此兩社十餘町去誇二社坐赤乳明神白乳明神

已上說

右件社右大臣是公 南家武智 九孫也 建立因茲南家苗裔

被行此祭春日祭翌日也

本社之事

人皇七十六代近衛院治六年又安三年正月十九

日預祈年月次新嘗第一第二相殿無別御殿

第七十五代崇徳院保延以後造神殿遷御云々

第八十六代四條院治五年嘉禎三年十一月廿九

日祈年穀奉幣宣命辭別云去三日神木歸坐自今

般天向後仁至末天專以公卿天可為勅使兼又若

宮之祭禮者當社之壯觀也殊凝叡襟天可奉官幣

十二月十七日庚子春日若宮祭也去九月依衆徒

事延引自今般被獻内藏寮官幣庭積等昨日被發

遣之春日祭幣四分之一用途也

國史行幸

人皇六十六代條院治三年永祚元年三月廿三日

始與四所同日行事欵

或云春日社御垂跡事第四十八代稱徳天皇治四

年神護景雲二年正月九日云々四所御殿御事候

哉四所年紀各別欵兼及候又若宮御出生年月全

如何兼滿御返答云四所共以同日御影向也又若

宮御出者神代也

人皇八十六代四條院治四年嘉禎二年十二月七

日宣旨春日別社若宮祭宜令官幣每日發遣其使

第八十九代龜山院治十一年文永七年七月十三

日宮秀氏狀云位階事宣下之但本地之号乎力雄

神太玉神兩神云々秘說々々也

大原野山城國乙訓郡式外

四座本跡同春日

國史云人皇五十五代文德天皇仁壽元年辛未二月

二日乙卯別制大原野祭儀一準梅宮祭

旧記云仁壽元年二月二日乙卯依大皇太后御祈山

城國葛野郡大原野仁宮柱廣知立春冬乃御祭加

賜

御位記

使藤氏五位一人幣四前宣命黃紙

行幸

人皇六十六代一條院治七年正曆四年十一月廿

七日始

祭二月上卯十一月中子

真觀内膳式云夫大原野祭一物已上同春日日廿

第六十八代後一條院治十四年長元三年二月廿日預祈年月次新嘗祭四度幣

太神社

三輪大明神代垂跡延喜神祇式曰大和國城上郡大神大物主神也

日本紀曰大己貴神有七名一云大國主神世畧二

云大物主神萬物之主三云國作大己貴命造作國土而我為貴四

云葦原醜男世畧荒五云八千戈神九萬八千六云

顯國王神顯露造國土也傳教取此七神以勸請山王七社

秘中之秘也

旧事本紀云大物主神密通活玉依姬時人無知者

姬懷妊父母怪疑問云誰人來到乎姬答云頃者有

人自屋上夜潛來于吾所共今寢者也父母欲知之

採針与系授姬曰會彼神人以此針可著其衣裾此

夜神人來卧如父母教朝見彼絲自鑰孔出認跡

尋之過節渡山吉野山留三諸山其系綵縮有三輪

故名三輪彼神人大物主活玉依姬大陶祇之女也

日本書紀云大己貴神之幸魂奇魂欲住於日本國

之三諸山故即管宮彼處便就而居此三輪之神也

父素戔嗚母稻田姬

兼敦案之書記之明文神代之鎮座勿論也

御位記

人皇五十六代清和天皇貞觀元年二月正一位

祭

四月十一月各上卯右三則中卯也

第五十九代宇多天皇寬平九年三月七日勅享春

秋祭祠之鎮花大神狹井

神祇令云花散之時疫神令散為過有此祭

使五位一人幣一前宣命

黃紙

石上社 延喜神祇式曰大和國山邊郡石山座布都御魂神

人皇十代崇神天皇御鎮座

一座

留神也常陸國鹿島大神全體也

日本記云素戔嗚尊斷蛇釵号曰鹿玉此神在石上也

兼俱云十代崇神帝御宇鎮座

第十一代垂仁天皇四十九年十月作釵一千口藏

石上神宮以斷蛇釵為神躰今所作之釵奉副之也

今八十七年春二月丹波国桑田郡有人名甕龍泉

有犬是犬咋山獸名牟士那而殺之則獸腹有八坂

瓊曲玉是今在石上神宮御抄云石上社者素戔嗚

尊所持之十握釵也

一名天羽女切神休云々

古語拾遺云素戔嗚尊以下十握劍其名天今在石上

云々天皇令其下土神素戔嗚尊以下十握劍其名天

大御位記山陽赤松郡赤松素戔嗚尊以下十握劍其名天

第五十六代清和天皇貞觀九年三月十日正一位

祭禮無之

使同上幣前天皇四十八年十月廿七日

大和社延喜式曰山

大國魂神社三座三輪同躰

先代旧事本紀云素戔嗚尊見大己貴神次御年神

次大國御魂大和神也

人皇十代崇神天皇六年鎮坐四皇魂

御位記古本四皇魂

第五十六代清和天皇貞觀元年正月廿七日從一

位命無祭禮

使同上幣前

廣瀨社

龍田社延喜神祇式云大和

和加守加乃賣命神社外官御全躰也

廣瀨社延喜神祇式云大和

龍田社延喜神祇式云大和

和加守加乃賣命神社外官御全躰也

廣瀨社延喜神祇式云大和

延喜神祇式曰大和国平群郡龍田坐

住吉社

延喜神祇式云攝津国住吉郡住吉坐神社四座

日本書紀云伊弉諾尊所生其第一底筒男命第二中筒

男命第三表筒男命是即住吉大明神此三神並弟

神功皇后鎮座以上四所也皇貞蹟云辛丑五月廿一日并一

社家說云住吉社四座第一天照大神第二宇佐明

神第三底筒男中筒男表筒男為一坐第四神功皇后也

住吉神社三座者攝津国住吉郡筑前国那珂郡長

門国豊浦郡三所之垂跡也

住吉大神其荒魂在筑紫之小戸和魂者神功皇后

征三韓時顯坐攝列而託神功皇后而循行四方遂

到攝列之地宣言曰真住吉真住吉之国也曰鎮坐

其地名曰住吉豊浦之住吉那珂之住吉由攝列地

名而通呼之

御位記

行幸

無祭禮

使五位一人幣四前或一

日吉社 延喜神祇式云近江国滋賀郡日吉与三輪此国地主

大山咋神座也 賀茂松尾御同鉢也

元代旧事本紀云大山咋神坐近淡海比叡山亦葛野郡松尾用鳴鑄神也

當社鎮座年紀不分明旧事本紀者聖德太子之撰也已述子細往昔之垂跡欵 或說人皇三十九代天智天皇御宇大比叡神

坐頭

大宮 三輪全体 号大日枝

二宮 国常立 号小比叡

聖真子 八幡 已上謂之三聖 東山金大藏抄

八王子 国狭槌尊 二国狭槌尊第十代崇神天皇

客人 菰理媛 白山

十禪師 天津彦彦火瓊杵尊 稻荷

三宮 豐斟 淳尊

天已上七社 天已上七社

山家最要略記日吉七社降臨垂跡時代事

扶桑明月集云 大江匡房記匡房在世之時号朧月集及後改名明月集

大比叡明神 俗形者 人皇三十代磯城島金刺宮欵

明天皇即位元年 庚申 大和國城上郡大三輪神天降

第卅九代天智天皇大津宮即位元年壬戌大比叡大

明神御日吉与三輪大物主神此国地主也

小比叡明神俗形天神第一国常立尊也

聖真子俗形人皇十六代應神天皇輕島明宮御代

天降第三十代欽明天皇卅二年辛卯鎮西豊前国宇

佐郡八幡頭坐

第四十代天武天皇即位白鳳元年壬申近江国滋賀

郡垂跡今聖真子是也

八王子俗形天神第二国挾槌尊第十代崇神天皇

即位元年甲申近江国滋賀郡小比叡東山金大巖傍

天降八人皇子引率天降故謂八王子神祇宣令曰

天照大神所生之五男三女等八王子也

客人女形第五十代桓武天皇即位延曆元年天降

八王子麓白山菊理比咩神也

十禪師童子形同桓武天皇延曆二年癸亥正月十六日

天降地主宮前天兒屋尊顯御

三宮女桓武天皇延曆六年丁卯八王子金大巖傍

天降天照大神与素戔嗚尊誓給所生五男三女中

三女也故名三宮

康和元年正月十一日 大江匡房謹記

山王号事

三宝輔行記云傳教於求法歸朝之海中遇暴風逆浪之至難時心發願祈念一人童子化現船頭問云童子是誰耶童子答曰吾是天名鎮守明神也云々問云如何稱号耶童子答曰下豎三点加横一点下横三点加豎一点云々斯時恭敬合掌寫文字見之山王二字也云々

山王與三輪一跡事

人皇七十三代堀川院治十七年康和五年十二月十日以近江国愛智莊寄進日吉社官符曰權中納

言大江匡房宣奉勅御神者大八島金刺朝庭顯三輪明神大津宮御宇初天降坐尋其本為天照大神合身云々

御位記

大宮 人皇五十七代陽 正一位
成院元慶四年
 二宮 第八十一代安徳 正一位
天皇壽永二年
 聖真子 八王子 客人 十禪師 三宮 第八十代後
深州院建 正一位
長二年

第七十一代後三條院延久三年十月廿九日始

祭礼

同延久四年四月廿三日記云今日比叡祭也自今年初被立官幣

或曰依為八王子三宮遷官以前依別叡願自第六十四代圓融院貞元二年四月廿六日始被遣上卿辨外記史諸司等

第八十四代順德院建曆二年以後相續十一月中申日式日

一本云第六十九代後朱雀院治七年長久四年六月八日被下每年立內藏寮幣宣旨

次山王号之事第五十二代嵯峨天皇弘仁十年始崇敬之

第六十九代後朱雀院長曆三年八月十一日始坐住吉次梅宮上

臨時祭

第六十四代圓融院治十三年天元五年七月五日依叡願被遂行之使侍從藤原朝臣栗田殿

第六十六代一條院治九年長德元年八月廿一日被行之使左少將源朝臣方理已上三分度

或說云第八十二代後鳥羽院建久三年二月十三

日丙辰法皇後白河依御不豫危急御願被行之使正三

位行左近衛權中將藤原朝臣忠經此後中絶

大行事高皇產靈早尾一名藏住下八王子

王子宮健御名方聖女縮荷秘說氣比仲哀

小禪師

己上中七社

惡王子素戔新行事瀛津石瀧踏鞠

劍宮鳥牛尊 若宮

護因

已上下七社

右山王廿一社眷屬百八座私云此書立之

梅宮

延喜式曰山城国葛野郡梅宮坐神四座

酒解神 大若子神 小若子神 酒解子神

右鎮坐年紀不分明

貞觀式梅宮神四座夏冬祭料

人皇五十六代清和天皇貞觀元年十一月十日梅

宮祭如恒

卷三十一

日本三代實錄陽成院元慶三年四月二日停梅宮
祭
同年十一月六日停今祭梅宮祠者仁明天皇母后
文德天皇祖母太后橘氏神也歷美和仁壽二代以
為官祠今永停廢焉為官祠
元慶三年十一月六日停之
今八年四月七日始祭梅宮是橘氏神頃年之間停
祀今勅始而祭
第五十八代光孝天皇仁和元年四月七日又始祭
第六十六代一條院永延以後亦祭不絕

今一條院治十九年寬弘二年十一月新依御願如
旧例今勤仕祭自明年可用式日者一條院以來相
續四月十一日上酉
今案仁明母文德祖母大皇太后橘嘉智子也嗟峨
后左大臣諸兄之曾孫贈大政大臣奈良麻呂之孫
贈大政大臣清友之子也此大后者嘉祥三年五月
四日崩六十
五歲
續日本後紀云仁明天皇美和三年十一月奉授酒
觥神從五位上大若子神小若子神並從五位下坐
山城國梅宮神云々

又案美和三年者嗟峨天皇太后其見在也然者非
大后之垂跡彼御祖神勿論欵嗟峨美和九年七月
崩^{五十七}大后嘉祥三年五月四日崩^不日奉遷
御位記

人皇八十代高倉院治十二年治美四年十二月正

一位^{入身}位一人幣四拜

使攝氏五位一人幣四拜

社司之事

往昔今相兼而大副十部兼親

人皇七十代後冷泉院治十年天喜三年始補預于

今相續

吉田社

延喜神祇式曰山城国愛宕郡^{式外}

四座^{同春}鎮座年紀不分明

或云人皇五十六代清和天皇貞觀年中鎮坐中納

言山蔭卿始奉渡之勸請云々

二八明題集吉田社止云仁從三位為實

皇^毛賴^牟宮居^止成^仁息^唯山蔭^乃名殘計利

御堂關白御書曰奈良京時春日社長因京時大原

野平安城之今吉田社在帝都之咫尺有神祠之鎮護云々

兼俱日本書紀御抄云當社藤氏崇敬依異他曩祖

兼延勸請本所之御請云々

人皇六十六代一條院永延元年十一月廿五日甲申

今年始祭禮依誓願為公家御沙汰云々

第七十三代堀川院治二十年嘉承元年官符預四

度幣祭四月中子日十一月中申日

御位記

第九十九代後光嚴院治九年延文五年六月卅日

正一位

使藤氏五位一人幣四前

吉田小社之事

第九十五代後醍醐天皇治八年嘉曆元年五月三

日丙午朝間雨降今朝註進了昨日內府御所望也中

院之內內院之內四所之小社自古不知御名曾祖父

御記註申之了

第八十四代順德院治五年建保三年四月十三日

入夜自伯大納言殿被仰之吉田之內小神負數御

名等可註進者以折紙註申之

吉田小社八所 相殿和泉國窪田明神或說大井關

若宮無一二御殿奉祝之間雖

神樂岡社當社地主良方 第八十六代四條院治八

年仁治元年奉改御在所見于決御記其以後所見

無之第百一代後小松院治十二年應永二年正月

廿一日見之

一言主神內院 今宮南大鳥居東殿

此外四所二社中院東 自古不知御名

藥川 水屋 氷室 榎本依祖父御夢想之告如此云々

廣田社号西宮延喜神祇武云樺列武庫外

日本書紀曰神功皇后廿年伐新羅之明年春二月

天照大神誨云我荒魂不可近皇居當居御心廣田

國隨神教以鎮坐焉

或說云廣田者天照太神之荒魂也可謂神宮御同

躰如式文者一座也現在五社也

人皇百一代後小松院治二十三年應永十三年四

月四日甲子今日伯三位資忠 依招也日本紀第九讀

合廣田社事奈々有不審雖為社秘於兩流者一條

門弟也今已授散書之間委細演說被卿示書如社

官申詞者先奉書廣田社者神功皇后也自餘之神社意得之勸請歛

住吉廣田日八幡松尾南宮八祖神大山咋神巖鳥

明神宗像已上五座也無跡時代

戎社三所今二所蛭名次兎宮下松原鵜津

社岡田社奧戎社武宮須川御葺火大

神皇天至戎注傳也自余後世之勸請併社官私之沙汰乎

右此註文伯三位忠富御問之宗要令甚時後者也

從二位兼俱

祇園社延喜神祇式曰山城國愛宕郡祇園神社式外三座

牛頭天皇初垂跡於播磨明石浦移廣峯其後移此

白河東光寺其後人皇五十七代陽成院元慶年中

移感神院

西間本御前奇稻田媛垂跡一名婆利女一名少將井脚摩乳女

中間牛頭天皇号大政

東間所進雄尊垂跡

地毒氣神龍王

人皇六十一代朱雀院養平五年六月十三日官符

云應以觀慶寺為定額寺事園字祇在山城國愛宕郡
 八坂鄉地一町檜皮菅三間堂一字在庇檜皮菅三
 間禮堂一字在庇安置藥師像一体照士菩薩像一
 体觀音像一体二王昆頭盧一躰大般若經一部
 百卷神殿五間檜皮菅一字天神婆利女八王子五
 間檜皮菅禮堂一字右得山城國解你故常住寺十
 禪師傳燈大法師位圓如去真觀年中奉為建立也
 或云昔常住寺十禪師圓如大法師依託宣第五十
 六代清和天皇貞觀十八年奉移山城國愛宕郡八
 坂鄉樹下其後藤原昭宣公感威驗壞運臺宇建立

精舍今社壇是也

第六十四代圓融院治五年天延二年三月被官符
 以愛宕郡觀慶寺感神院為延曆寺別院事

第六十四代圓融院天祿三年以祇園社為日吉末
 社

祭禮

全圓融院天祿元年六月十四日始御灵會自今年
 行之

臨時祭

全三年六月十五日始奉走馬勅樂東遊御幣等使

左少將藤理兼左右御馬有五疋左右近衛人供奉

東遊歌

神風弥八坂乃里止今日與里曾君我千歲遠許利

始茂留天林山平六日十四日廿會自今未

此後中絶第七十五代崇徳院天治以後每年相續

行幸

第七十一代後三條院延久四年三月廿六日吉

使全上幣二前加八王子八所武塔神南海乃女亦加

神社本縁記云昔北海坐武塔神南海乃女亦加

与比天彼尔出坐尔日暮多利彼所仁将来二人在

伎兄蘓民将来止云甚貧窮弟巨旦将来止云富饒

屋舍一百在伎爰仁武塔神借宿處仁惜天不借兄

蘓民将来借奉留即以粟柄為席以粟飯饗奉流武

塔出坐後尔經年率八柱子還来天我将奉之為報

答曰汝子孫在哉蘓民答云已子女子止婦止侍留

申須宣又茅於以天為輪腰上仁著与隨詔天著即

夜尔蘓民之女子止婦止置天皆悉又許呂志保呂

保志天伎時仁詔又吾波速須佐能神也後世尔疫

氣波阿羅汝蘓民将来之子孫止云天以茅輪著腰有

人波將免止詔伎

北野社 延喜神祇式曰山城國葛野郡北野式外

天神三座

中間御前之管丞相

東間 中將殿

西間 吉祥女乃答云云

人皇六十二代村上天皇天曆元年六月九日迁坐

北野

全九年三月十二日酉時御託宣右近乃馬場乃興

宴乃地奈利我彼馬場乃邊仁移居年俱至年所波仁

可生松云々

今天皇治十年天德三年九條右丞相造增屋舍奉

仕室物

第六十四代圓融院治十五年永觀二年六月廿九

日辰時御託宣云大唐長安并新羅及諸国所々末

飯依古別宮之處也我隨身伴黨十六万八千百餘

人也末總含恨背世貴賤灵鬼皆悉集来但無理含恨

之輩不相共云々

御位記

第六十代醍醐天皇治廿八年延喜三年二月廿五

日從二位 聖德太子孫 天智元年八月廿五日
全廿三年四月贈正二位

第六十六代 一條院 治七年正曆四年五月廿日贈
左大臣正一位 勅使菅原

今年閏十月廿日贈太政大臣
祭

同一條院 永延元年八月五日始祭預官幣
第七十代 後冷泉院 永承元年八月四日被定依五

日国忌 母也 中久齋三年八月廿日始祭
臨時祭

第六十六代 一條院 治十八年寬弘二年八月四日
始被奉神寶

東遊走馬 天智元年八月廿五日始祭
第九十一代 伏見院 正應二年七月十八日進十列

行幸
一條院 寬弘元年十月廿一日始

或云第六十八代 後一條院 治八年万壽元年十一
月廿二日始

使管家五位一人幣一前
末社

宰相殿正三位管壽永三年三月廿七日贈正二位
和泉殿從四位下今時贈正二位

丹生社号雨師社延喜神祇式云大和国吉野郡丹生川上神社

水神罔象女神伊弉册尊化生也或云閻羅

人皇四十代天武天皇白鳳四年乙御垂跡當社為

大和之別社事見延喜格不聞人聲之深山立我宮

柱以敬禮者為天下降甘雨止霖雨者

御位記

兼六無祭禮一制對於十八年真代二年八月四日

使神祇六位官一人幣一前

同卷十六外一制對於十八年身跡五年三月廿六

貴布祢當社与丹生同之延喜神祇式云山城国愛宕郡貴布祢神社

水神罔象女神也

日本後紀弘仁十年五月為大社造東寺長官藤原

朝臣伊勢人奉勅雖造東寺私願未遂聿建一堂然

間夢洛陽北有一深山云々宜望地形爰老人出来

齡八十即相語云汝知此地否伊勢人答云目見耳

所不聞也老人重云斯地之勝甲于天下建立道場尤

得地我是王城鎮守貴船大明神也

御位記

国史云弘仁九年六月奉授從五位下
 人皇五十四代仁明天皇兼和十年十二月正五位
 下
 全五十五代文德天皇治八年天安二年正月廿七
 日從四位上
 全五十六代清和天皇貞觀十五年五月廿六日正
 四位下
 同六十六代一條院治十七年長保五年三月廿六
 日正三位

全六十八代後一條院寬仁元年十一月廿五日正
 二位

同七十三代白河院治七年兼曆五年二月十日從
 一位

全七十五代崇徳院治十七年保延六年七月十日
 正一位

無祭禮

末社

奥深 吸葛

已上二十二社畢

卜部朝臣

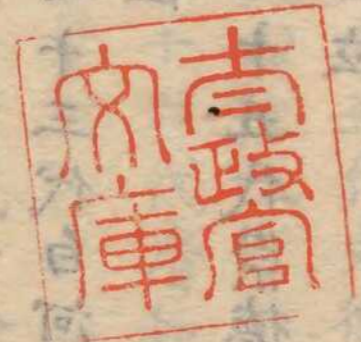
右三十一社注式以村井敬義本書寫校合

貞治元年二月五日

五十四日

公事

同



群書類從卷第廿二



