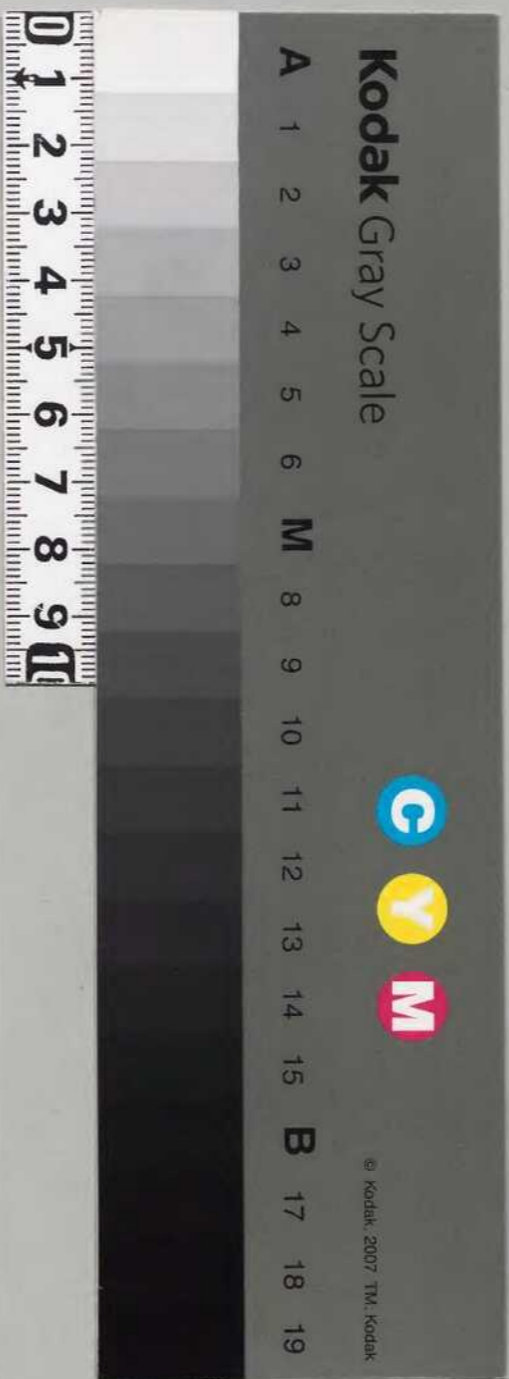


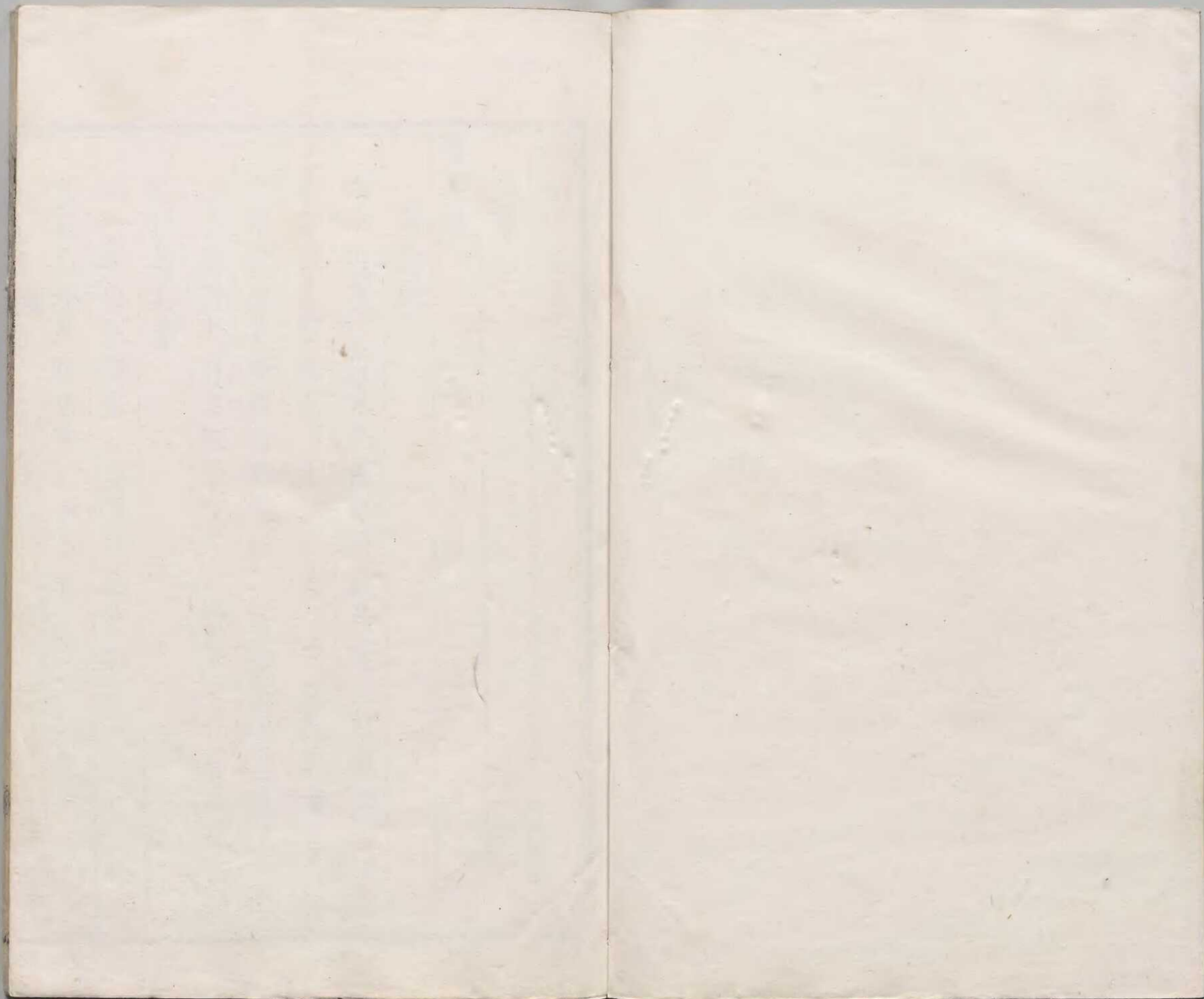
湖廣通志

山川

十二

內閣文庫	
番號	漢 14208
冊數	100 (12)
函號	史 130 1





湖廣通志卷之十二

山川志

寶慶府

邵陽縣

六亭山在城內宋毛憲邵州鎮邊樓記州治西南可半

里許羣山崛起高下牙錯煙朝月夕貢異納奇昔人作

六亭囊括其勝繡谷遐觀峙其肩蒼雪寒碧護其趾楚

望杏岡丹井月池映帶左右士君子往往作為歌詩記

文以侈其事

小奈湖山在城東三里有申泰芝祠

馬鞍山在城東四里以形似名

龍山在城東八十里明一統志龍山秀峯四出面面相類頂有龍池泉如湧潮分二派一入湘鄉為漣水一入邵陽為邵水

四望山在城南二十里居邵陽東安零陵祁陽之間其上皆可望見故名水分數派流於府境者為霞水逕花橋下會邵水

高霞山在城南一百里唐李霞飛昇處下有李霞觀臨霞水

大禹山宋陳伯震大禹山慈壽寺記邵陽縣之北四十里有大禹山而廟在焉居邵河六十六灘之上

石門山在城北四十五里兩山夾峙如門資水歎激而

下為茱萸灘

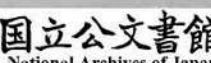
七里花山在城北新寧鄉時見白雲生其上有望雲寺多古木異卉

大奈湖山在城東南一百三十里山有石巖巖有石如懸歲旱有水自懸石滴下則雨唐申泰芝冲舉於此

邪蓋山在城東南一百三十里一名大雲山為南嶽七十二峯之一水經注承水出邵陵縣界邪蓋山

洛陽山在城東北二里明一統志洛陽山有石室唐申泰芝往來其中明皇感夢以像求得之賜號大國師泰芝世家洛陽故以名山資邵二水會流其下

棊盤山在城南五里明一統志石盤廣六尺有棊痕名



勝志諸葛亮犒師於此名祭旗坡

資水在城北源出路山禹貢九江之一漢書地理志都

梁縣路山資水所出東北至益陽入沅過郡二行千八

百里水經注資水出武陵郡無陽縣界唐糺山謂之大

谿水東北逕邵陵郡武岡縣南

邵水在城北源出龍山岳平頂水經注邵水東會雲泉

水水出零陵永昌縣雲泉山西北流至邵陵南又北注

邵陵水謂之邵陵水口

應水水經注應水出邵陵縣歷山崖陘嶮阻峻嶒萬尋

激淵湛於下應水涌於上東南流逕應陽縣南注湘水

按今邵陽縣北有歷江當即應水以水出歷山得名也

餘谿水水經注餘谿水出邵陵縣東南流注於湘詳見

永州府祁水

白羊灘在城西

孔雀灘在城西其勢峻急

茱萸灘在城北四十里廣輿記茱萸灘水勢險惡昔人

嘗建銅柱於岸側以便牽挽俗謂五十三灘四十八難

此其首也又湘州記邵陵縣有大溪名茱萸江

卸甲池在六亭山下相傳漢張飛卸甲於此因名

龍池在城東龍山中多五色鯉又新化縣文仙山亦有

龍池

彩塘在城東

野鷄塘在城西三十里明一統志塘側石崖峭壁上有
二鷄形毛羽宛然

慈惠泉在城內

濂泉在城南宋濂溪周惇頤來攝事常飲此泉故名
仙泉井在城市東一名曹婆井明一統志昔有曹婆賣
酒嘗有道人來索媪飲之不厭道人與藥一丸云投井
中則作酒媪如其言井水皆香美成酒後道人復來媪
言無糟餉豕復與一丸投之則皆水矣

新化縣

梅山在縣南四里宋史西南諸蠻傳梅山東接潭南接
邵其西則辰其北則鼎澧熙寧五年開梅山得其地詔

置新化縣章惇開梅山詩開梅山開梅山萬仞摩星躔
捫蘿鳥道十步九曲折時有僵木橫崖巔負厓直上視
南嶽回首蜀道猶平川宋吳致堯開遠橋記介荆湖之
間有兩梅山焉新化爲上梅山安化爲下梅山
火溪山在縣南四十里

石槽山在縣南六十里半山有飛瀑數丈

金鳳山在縣南一百里

牛欄山在縣南一百里山徑險峻舊爲控扼之所

文斤山在縣南一百里唐書地理志邵陽有文斤山明
一統志山有三峯石壁峭絕半山有石室石橋可陟而
登旁有龍池晉高平令文斤修煉於此

熊膽山在縣北一百里多出異獸其山迤邐延袤西接巴黔

青雲洞在縣北熊膽山下洞深不可測有瀑布飛流數丈

青山洞在縣北蒼石環起呀若洞府鸞騫虎踞奇怪萬狀

城步縣

太古山在縣東九十里

蓮荷山在縣西四十里道通綏寧明萬曆間知縣竹密建堡於此

黃茅嶺在縣北九十里

武岡州

都梁山在州東一百三十里水經注大谿又逕都梁南縣西有小山山上有渟水既清且淺其中悉生蘭草綠葉紫莖芳風藻川蘭馨遠馥俗謂蘭爲都梁山因以號縣受名焉荊州記山上有水其中生蘭草因名都梁香形似藿香

紫陽山在州東一百五十里漢諫議周儀讀書於此

楓門山在州西四十里

古山在州南五里上有瀑布泉

雲山在州南十五里爲道書第六十九福地明一統志山有七十一峯宋郡守汪中立建七十一峯閣有日華

山月華山杏花塢投龍洞猿藤水道者巖侯公洞宋陳
與義雲山詩翠律奇峯萬壘橫山花開後暖風輕楚天
曙色纔分處一帶烟光畫不成

雷霆山在州南二十里

禮仙山在州南上有洞其深不測

武岡山在州北五里水經注左右二岡對峙重阻齊秀

間可二里舊傳漢伐五溪蠻蠻保此岡故曰武岡縣卽
其稱焉

角尖山在州北一百八十里

寶方山在州東南五里有洞凡八門其徑竇委宛相屬
洞之上怪石叅錯不可名狀而天柱雲根最有名

南山在州東南十里

金城山在州東南一百三十里爲道書第六十八福地

輿地志石真人修煉此山號曰仙都

竹坪山在州西南一百八十里

唐糺山在州境後漢書郡國志都梁有路山水經注唐

糺山蓋路山之別名也

銅鼓巖在州北三十里

金鐘巖在州東南二十里翠乳交滴成鐘形

圓通洞在州東三十里中有石乳結如寶蓋

和合石在州城內二石相合高二丈上有秦盧侯二生

仙跡

都梁石在州南城下高圍丈餘斬然獨峙

都梁水廣輿記水出武岡州城西南會夫夷水經新化

益陽界入洞庭

濟水源出城步經州城南南東流與資水合文獻通考武

岡有濟水

白香湖在州境

黃塘坡在州城西

明月池在州城內深百丈

武陵井在州治西南舊傳與武陵溪相通

新寧縣

崑山在縣西十五里上有石如人狀

樟木山在縣西四十里廣輿記下多獍民皆鳥言

花溪山在縣西七十里獍獠環居其下

九龍山在縣境九域志蒔竹縣有九龍山

夫夷水由縣左達大羅江入資水水經注夫水出零陵

縣界少延山東北流逕扶陽縣南本零陵之夫夷縣也

夫水又東注邵陵謂之邵陵浦水口

岳州府

巴陵縣

巴邱山在城內亦名巴蛇冢岳陽風土記羿屠巴蛇於

洞庭積骨為邱三國吳魯肅以萬人屯巴邱卽此

君山在城西洞庭湖中本名洞庭山又名湘山山海經

洞庭之山其木多榘梨橘櫟其草多麋蕪芎藭芻帝之二女居之是常遊於江淵沅澧之風交瀟湘之淵出入必以飄風暴雨拾遺記洞庭山浮於水上其下有金堂數百間玉女居之四時聞金石絲竹之聲徹於山頂博物志君山上有美酒數斗得飲者不死水經注君山有石穴潛通吳之包山郭景純所謂巴陵地道者也是山湘君之所遊處故曰君山矣漢武帝登之射蛟君山志君山洞庭孤絕處也又名湘山狀如十二螺髻道書第十一福地北夢瑣言夏潦後江漲勢高過住湘波溢爲洞庭湖凡數百里君山宛在水中秋水歸壑此山復居於陸

扁山在洞庭湖中本名湘山又曰扁山史記五帝紀南至於江登熊湘正義括地志云湘山一名扁山在岳州巴陵縣南水經注君山東北對扁山山多篔簹竹兩山相次去數十里迥峙相望孤影若浮

響山在城西君山志響山一名鳴山擊之鏗然有聲白鶴山在城南三里岳陽風土記山有白鶴寺其陽有兩池內潛巨蟒呂翁招出化爲劍又有江叟者嘗遇樵夫遺以鐵笛吹之無聲一日登此吹於紫荆臺響震林谷忽見二女子出授藥云服此當爲水仙女子蓋龍女也

七里山在城北七里宋岳飛屯兵處

金鷄山在城東南五里昔有異鳥飛集其上故名

烏石山在城東南十五里岳陽風土記五山相連亦名
五龍山水中有石如墨咽之愈喉膈之疾亦可代墨作
書

大雲山在城東南一百里盤旋七十餘峯上有龍湫石
屋

雞子山與大雲山相接高四百丈周圍險峻惟歸湘一
路攀援可登其頂寬平可容數千人有井

福聖山在城東南一百里松柏極茂宋元時兵過伐之
斧斤不能入以為神異

九龜山在城西南五里九山相連

九馬鬚山在城西南四十里有九峯出湖上舟行甚險
鹿角山在洞庭湖中有鹿角巡檢司通鑑紀事後梁開
平二年楚攻朗州弘農王遣將冷業收之楚王殷遣許
德勳拒之追之鹿角鎮

隱磯在城東水經江水自彭城磯東逕如山北注北對
隱磯二磯之間有獨石孤立大江中山東江浦世謂之
白馬口

城陵磯在城西北十五里蜀江西來洞庭南注適會此
磯之下水經注江之右岸有城陵山山有故城按磯即
城陵山下磯也

大江在城西北從荊州府石首縣北流過城陵磯下合

洞庭諸水北會漢水

三江在城下水經注城跨岡嶺濱岨三江其洲南麇湘浦北對大江故曰三江也三水所會或謂之三江口矣洞庭湖在城西南北接華容安鄉二縣西南接常德府龍陽縣東南接長沙府湘陰縣界本禹貢九江一名雲夢澤一名巴邱湖一名太湖書禹貢過九江至於東陵蔡氏集傳會氏曰東陵今之巴陵今巴陵之上卽洞庭也因九水所合遂名九江地理今釋九江卽洞庭湖宋曾彥和以沅漸無辰敘酉湘資澧水合洞庭中東入於江朱子考定九江去無澧二水易以瀟沅爾雅十藪楚有雲夢郭璞曰巴邱湖是也後漢書郡國志巴邱湖江

南之雲夢也山海經湘水入洞庭下郭璞曰洞庭地穴也在長沙巴陵水經注湘水左會水青口資水也世謂之益陽江湘水左則沅水注之謂之橫房右屬微水經所謂微水經下雋者也西流注於江謂之麋湖口湘水左則澧水注之世謂之武陵江凡此四水同注洞庭北會大江名之五渚羅含湘中記湘水之出於陽朔則觴爲之舟至洞庭日月若出沒於其中也盛弘之荊州記洞庭湖亦謂之太湖韓愈集避風太湖七日鹿角方輿勝覽西吞赤沙南連青草橫亘七八百里岳陽風土記鼎澧沅湘合諸蠻南黔之水滙於洞庭至巴陵與荆

江合

青草湖在洞庭湖南水經注湘水自汨口西北逕壘石山又東北為青草湖口右會苟逕北口與勞口合又北得同拌口皆湘浦右迤者也荊州記巴陵南有青草湖週迴百里湖南有青草山故因以為名岳陽風土記青草湖與洞庭相通其南羅水出焉荆江夏秋暴漲則逆泛洞庭瀟湘清流頓皆混濁岳人謂之翻流水南遷錄洞庭西岸有沙洲堆阜隆起上有青草廟一湖之中有此洲南名青草北名洞庭所謂重湖也杜甫詩洞庭猶在目青草續為名

赤沙湖在洞庭湖西水經注澧水逕南安縣又東與赤沙湖會湖水北通江而南注澧謂之決口岳陽風土記

郡有洞庭青草巴邱三湖夏秋水泛與洞庭為一涸時惟見赤沙王粲詩悠悠澹澹口下會赤沙湖

澧湖在城東南五里亦名翁湖水經注湖之右岸有山世謂之笛鳥頭石石北右會翁湖口水承翁湖左合洞浦唐張說集澧湖者沅湘澧汨之餘波夏潦奔注則溢為此湖冬霜既零則涸為平野岳陽風土記春冬水涸昔人謂之乾湖水漲即渺瀰勝千石舟通閣子鎭澧湖諸山出茶謂之澧湖茶

紫港湖在縣西岳陽風土記與洞庭會北通於江

閣子湖在縣東南岳陽風土記閣子即角子以在洞庭之角故名通鑑紀事後唐天成二年吳攻楚之岳州至

君山楚王殷遣許德勳擊之潛軍角子湖

楓橋湖在縣東南

斗子湖在縣東南柳陰夾岸荷香清暑號小西湖

白石湖在縣北

翟家湖在縣城北

新塢河在縣南六十里明一統志發源臨湘縣相思山

至灌口會洞庭

三湘浦元和郡國志岳州巴陵縣侯景浦在縣東北十

二里本名三湘浦天監中寶誌道人為符書云起自汝

蔡迄於三湘後侯景東起於懸水汝水之南而敗於巴

陵三湘之浦也

黃金潭幽明錄巴邱縣有黃金潭莫測其深古有釣於

此潭獲一金鑰引之遂滿一船有金牛出奮踴躍而還

潭潭因此取名

石壁潭在閣子鎮岳陽風土記一名釣絲潭其深莫測

多蛟蜃為行旅之患

金沙洲在洞庭湖中君山志一名龍堆延袤數里與鹿

角對杜甫詩蛟室圍青草龍堆擁白沙

剪刀池在縣東北隅岳陽風土記池中有鼎耳高數尺

可容人往來上有識文善泗者常得見之

白鼉池在縣北

秦皇井在洞庭湖岸風土記湖岸有石井二俗號秦皇

井味甚美

澠湖井在縣南風土記井水煎白鶴山茶氣成白鶴飛舞

駝鶴港在縣西風土記岳陽樓舊岸有駝鶴港商人泊船於此勝千石載

柳毅井在君山異聞錄唐鳳儀中儒生柳毅下第將還湖濱見有婦人牧羊於道畔曰妾洞庭龍君小女也欲以尺素寄託毅如其言訪於洞庭取書進之洞庭君明日毅辭歸洞庭君贈遺珍寶怪不可述因適廣陵娶於盧氏因話昔事卽洞庭君之女也後君南海四十年春秋積序容狀不衰開元中歸洞庭不知其跡

臨湘縣

樓閣山在縣東七十里羣峯聳翠狀如樓閣

丫髻山在縣東三十里兩峯秀拔

望城山在縣南四十里山下有泉灌田千頃

金竹山在縣南五十里生小竹金色

漿山在縣南百里山上有泉旱禱輒應

鳳凰山在縣南六十里

魚梁山在縣南山下有湖

旋風山在縣東南九十里一峯高峻林木陰翳

龍窖山在縣東南一百里上有龍湫因名又有雷洞石

門岳陽風土記山極深遠居民以耕畬爲業

古仙巖在縣南四十里一名隱仙有洞多竅穴中虛如屋深數里内生石乳烏藥昔有靈谷仙人隱此得道飛昇

巖嶺在縣西南四十里抵巴陵界怪石壁立連絡數峯鳥道一綫康熙十五年

王師取道此嶺克復長沙

鴨欄磯在縣東北十五里欄木蘭字水經江水又左逕白羸山南注右歷鴨蘭磯北江中也東得鴨蘭沿浦二口夏浦也

暉落磯在縣西南二十里水經注城陵山東接微落山亦曰暉落磯按卽道人磯也通鑑後唐天成三年吳人

進軍荆江口攻岳州至道人磯卽此

葦湖在縣東五里岳陽風土記岳陽水鄉葦最難得惟此湖間有之

連家湖在縣東五里上接白泥下通清江

黃蓋湖在縣東九十里赤壁鏖兵時吳黃蓋屯兵於此斷山泉在縣東八十里泉瀉斷岩之間灌田千頃

平江縣

昌江山在縣東四里下臨昌水故名三國吳魯肅屯兵於此後人廟祀之又名魯德山

純山在縣東五十里水經注汨水西南逕吳昌縣北與純水合水源出其縣東南純山

福石山在縣東五十里

廬山在縣東五十里一名獨石有七仙井

道巖山在縣東九十里上有天池池前斷石相傳許旌

陽淬劍處

湖源山在縣西九十里高數百丈

梅仙山在縣北三十里岳陽風土記梅福隱處有丹井

梅水出焉

永寧山在縣北六十里四壁削成其巔沃衍可耕

天岳山在縣北九十里高一千八百丈週迴五百里石

崖壁立郡以山名山又名幕阜壁鏘篆文夏禹治水至

此道書第二十五洞天

龍門山在縣東北一百里汨水經其下

石牛山在縣東北一百里宋紹興間劉鍾入寇邑人喻

國瑞羅孝芬率鄉勇據山險拒之

仙女巖在縣南三十里下有石室曰仙郎洞

龍影洞在縣西北遂六千餘尺週三十里石壁瑩然上

有龍影屈伸蜿蜒鱗甲如繪

汨水在縣東一百一十里水經注湘水又北汨水注之

水東出豫章艾縣桓山西南逕吳昌縣北與純水合

羅水在縣西水經注汨水西逕羅縣北謂之羅水又西

逕汨羅戍南西流注於湘春秋之羅汨矣岳陽風土記

洞庭之南羅水出焉

純水在縣南水經注吳昌縣北純水水源出其縣東南
純山西北流又東逕其縣南又北逕其縣故城下又右
會汨水

昌水在縣北源出天岳山逕縣南

天池在縣東香鑪岩有巨石竅通東西流泉不竭謂之
天池

華容縣

東山在縣東明一統志峯巒秀潤連亘百餘里古松夾
道驛騎經其中

石門山在縣東三十里一名仙廬山七峯甚高有晉張

鷲亭東子處

墨山在縣東四十里張說集石門墨山二山相連有禪
堂道觀天下絕境

禹山在縣南四十里有禹廟

鼎山在縣北十五里有漢昭烈廟昭烈秭歸之敗過此
又有逐脩嶺

鼓樓山在縣東南五十里上有石室中可藏數千人

團山在縣東南七十里山多赭石可為研

明山在縣東南上有洞庭神祠

青湖在縣南與赤沙湖會入大江

田家湖在縣西南方十餘里

華容河在縣北晉書杜預傳舊水道惟沔漢達江陵千

數百里北無通路又巴邱湖沅湘之會表裏山川實為險固荆蠻之所恃也預開楊口起夏水達巴陵內瀉長江之險外通零桂之漕

雲母泉在縣東墨山寰宇記墨山有泉發源如乳大浸不盈大旱不竭自墨山至石門廣二十里盡生雲母墻堦道路炯炯如列星井泉溪澗色皆純白鄉人多壽考無癘痼疥搔之疾其雲母石斲之可為屏

常德府

武陵縣

木瓜山在城東七里唐李白木瓜山詩朝看東日出暮觀西鳥還客心自酸楚那對木瓜山

武山在城西二十五里又名大和山有巨石彎環如牛水出石下謂之武陵溪

高吾山在武山側一名西山周環百餘里其下武陵溪與沅水合流

鹿山在高吾山後廣輿記古有鹿穴土人嘗射鹿逐入穴中見一石梯因歷級而上忽開朗桑果成林後再探之莫知所在

善濟山在城西八十里昔有妖女祠唐袁映焚之後人因名是山曰善濟並立袁烈士祠

平山在城南水經注沅水又東逕平山西南臨沅水寒松上蔭清泉下注棲託者不能自絕於其側

金霞山在城南八十里

大龍山在城北三十里山勢蜿蜒若龍隋書地理志武陵縣有龍山

陽山在城北三十里圖經陽山之女雲夢之神嘗以夏首秋分獻魚山上望江如環望湖如鏡

風門山在梁山側有石門焉每風起氣出若煙霧人為侯

五泉山在城北六十里下有五泉

文殊山在城北八十里雁門村舊有雙松亭宋黃庭堅詩文殊堂下松永日如鳴琴我登雙松亭時步雙松陰中有寂寞人安禪無古今

龍巖山在城北九十里中有石橋巖壁巖空石乳如筍行可五里有穴冷然水流不可俯視禱雨輒應

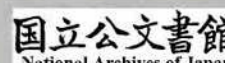
善德山在城東南十五里舊名枉山亦曰枉人山水經注沅水又東歷小灣謂之枉渚渚東里許便得枉人山

山西帶循溪一百餘里茂竹便娟披谿蔭渚長川逕引遠注於沅唐書地理志武陵縣有枉山廣輿記隋刺史

樊子蓋以堯時善卷居此因名善德山卽道書第五十三福地

三尖山在城西南一百里

龍門洞在陽山北麓廣輿記石巖如屋中通一門門外有橋下曰龍潭唐司馬劉禹錫有龍門禱雨歌



三雅洞武陵記在城西昔有人鑿池得三銅器其下有銘曰伯雅仲雅季雅蓋漢末劉氏所製器也

沅江自辰州界東南流入府境下注洞庭水經注沅水

又東得關下山又東帶綠蘿山又東逕平山西又東經

臨沅縣南縣南臨沅水因以為名又東入龍陽縣下注

洞庭湖方會於江九域志武陵有沅水

白馬湖在城西七里一名白蟒湖

鷹湖在城東北六十里漸水所經

枉水在城南源出枉山又名枉渚楚辭朝發枉渚九域

志武陵有枉水

朗水在城南八十里廣輿記酉水自辰州流至此謂之

朗江

潛水在城東北十五里湖源九溪下合大江

漸水在城西北源出陽山禹貢九江之一又名澹水漢

書地理志武陵郡索縣有漸水東入沅水經注澹水出

漢壽縣西陽山南流東折逕其縣南縣治索城即索縣

之故城也

武陵溪在城西三十里源出武山入沅水唐孟浩然詩

武陵川路狹前棹入花林莫測幽源裏仙家信幾深水

迴青嶂合雲渡綠溪陰坐聽閑猿嘯彌清塵外心

流花口港在城東四十里沅江之旁通華容交港抵荆

江可避洞庭之險

雷家洲在城西十五里

丹洲在城西二十里土赤色故名舊有神鼎寺

雙柏泉在府治西其泉清冽舊植雙柏於上

卓刀泉在城西三十里廣輿記昔蜀將關羽過此渴甚

以刀卓地出泉後人嘉其清冽又名清勝泉

萊公泉在縣北六十里宋類苑鼎州甘泉寺介官道之

側宋寇準南遷日題於東楹日平仲酌泉經此回望北

闕黯然而去未幾丁謂過之題於西楹日謂之酌泉禮

佛而去後范諷安撫湖南留詩於寺云平仲酌泉回北

望謂之禮佛向南行煙嵐翠鎖門前路轉使高僧厭寵

榮淳熙中張栻榜日萊公泉

孝女泉在城北六十里老學菴筆記甘泉寺山有孝女

泉及祠在萬竹間幽邃可喜

白鶴池在府堂後名勝志唐李翱爲刺史時見賣墨道

士以芒鞋一雙投之池中化爲白鶴飛去上有亭日白

鶴軒

玉笋池在府學左傳宋時有掘地得三玉笋因名

龍池在城東宋謝承爲守時有黃龍見於水中承拜表

上賀因名

明月池在城北水經注沅水又東歷臨沅縣西爲明月

池白壁灣灣狀半月清潭鏡澈上則風籟空傳下則泉

響不斷行者莫不擁楫嬉遊裴回愛翫

學書池在城東北九十里廣輿記晉高士伍朝別壅池
水微黑

丹砂井在府治北武陵廖氏譜廖平以丹砂三十斛置
所居井中飲以延齡抱樸子曰余祖鴻臚爲臨沅令有
民家世壽考或百歲或八九十歲後徙去他人居其故
宅復奕世壽考由是疑其宅井水殊甚亦試掘之得所
埋丹砂數十斛去井數尺皆丹砂汁是以飲其水而得
壽

臙脂井在城北十五里

桃源縣

萬陽山在縣西百二十里明一統志山高萬丈旱禱輒

應上有卓錫泉

綠蘿山在縣南十五里山下有潭道書第四十二福地

水經注沅水東帶綠蘿山頽巖臨水縣蘿釣渚鮫詠幽

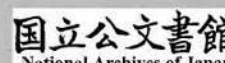
谷浮響若鐘

桃源山在縣南三十里高五里周三十有餘里下有桃
川宮宮傍有空心杉後有煉丹臺其南爲秦人洞九域
志桃源縣有桃山

欽山在縣南六十里壁鑄欽山二大字

靈巖山在縣北七十里山下五洞相通旁爲靈巖寺

桃花洞在桃源山下一名秦人洞洞前石橋橫跨兩山
名遇仙橋洞口瀑泉千丈落石壁下距洞里許伏地不



見至北三里爲桃花溪水合流入江相傳卽晉陶潛所
記桃花源也按唐韓愈題桃源圖詩云神仙有無何渺
茫桃源之說誠荒唐宋蘇軾云世傳桃源事多過其實
考淵明所記止言先世避秦來此則漁人所見似是其
子孫非秦人不死者也蘇軾之言迺是其實秦人漁父
不必有其人桃花源不必有其地陶潛高士寓興幽遐
彷彿孫綽遊天台賦馳神運想如已再升者也俗又更
立漁人姓名謂爲神仙漁隱今削而不載

琵琶洞在縣西俗傳昔人遊洞中隱隱聞琵琶聲

方山洞在縣北八十里方山之巔洞中有八景

延溪在縣東五里寰宇記武陵延溪有柘樹枝條暢茂

嘗有鳥集其上枝下垂及地鳥去枝偶折羣鳥號嘯不
已土人取其枝爲弓名曰鳥號

大敷溪在縣西一百二十里源出辰州界下與沅水合
夷望溪在縣西一百二十里俗訛爲魚網溪源出安化
流入大江水經注臨沅縣與沅南縣分水沅南縣西有
夷望山孤竦中流浮嶮四絕昔有蠻民避寇居之故爲
夷望也南有夷望谿水南出重山遠注沅

黃石溪在縣北一百二十里源出香山村下合沅水
爛船洲在桃源洞後五里廣輿記相傳晉時漁郎捨舟
入洞後出其舟已爛故以名其地

洞神池在縣東十三里

江月井在縣東一里水中有白石如月

龍陽縣

軍山在縣東八十里明一統志吳治中潘濬討樊仙屯此

金牛山在縣南六十里上有金牛寺亦祖庭也

龍陽山在縣南九十里舊名橫山唐天寶中改今名九

域志龍陽縣有龍陽山

良山在縣西南六十里良水出焉

滄山 浪山俱在縣西南九十里二山之水合流入沅

為滄浪水也

大滄湖在縣東二十里圖經大滄湖又名白查湖隋書

地理志龍陽縣有白查湖

太白湖在縣東八十里會天心湖北入洞庭

洞庭湖跨龍陽沅江二縣界詳見岳州府

滄浪水在縣西二十里楚詞漁父篇漁父歌滄浪之水

即是水也九域志龍陽縣有滄浪水

鼎口水在縣東北一百二十里水經注澹水又東歷諸

湖方南注沅亦曰漸水也水所入之處謂之鼎口廣輿

記大中祥符五年神鼎見改朗州為鼎州

白鶴洲在縣北五里

楠洲在縣西北五十里本名沱洲吳志孫休傳注李衡

於沱洲上種柑橘千株敕兒曰吾洲里有千頭木奴不

責汝衣食歲上一疋絹水經注沅水又東歷龍陽之汜洲洲長三十里吳丹陽太守李衡植柑於其上太史公曰江陵千樹橘可當封君此之謂矣吳末衡柑成歲絹千疋今洲上猶有陳根餘枿蓋其遺也

玉帶池在縣學東南

洞庭夾在縣東一百里往來舟楫候風之所水大則由洪沾水小則由此夾皆可入湖唐溫如宿洞庭夾詩醉後不知天在水滿船清夢壓星河

沅江縣

道場山在縣東八十里為沅湘交會處上有水府廟觀音山在縣南明王守仁觀音山詩煙鬟霧髻動青波

野老傳聞似普陀那識其中真色相一輪明月照青螺赤山在縣東北五十里為洞庭右翼高聳雲霄綿亘數十里唐天寶中改為蠡山上有范蠡廟武陵娘子祠七仙洞在縣北一百里

芷江在縣西南湘水分派逆行數十里北會沅水入洞庭楚辭云沅有芷兮澧有蘭故別名芷江云

辰州府

沅陵縣

天寧山在城內東隅

怡容山在城外沅江東岸峯巒奇秀

三嵎山在城東二里有三嵎寺

誇父山在城東界俗名撐架山朝野僉載誇父山在辰州東三山鼎足直上各數千丈古老傳曰鄧誇父與日競走至此煮餅此三山者誇父支鼎之石也

壺頭山在城東一百三十里後漢書馬援傳注武陵記曰此山頭與東海方壺山相似神仙多所遊集因名壺頭山也又曰壺頭山邊有石窟援所穿室也室內有蛇如百斛船大云是援之餘靈也水經注山高一百里廣圍三百里山下水際有新息侯馬援征武溪蠻停軍處徑曲多嶮其中紆折千灘九域志沅陵縣有壺頭山馬鞍山在城東一百五十里山勢起伏以形似得名明月山在城東一百五十里一峯削立江干山上有名

月池碧崖翠葉倒映如畫

虎谿山在城西二里雲樹披映陽明書院在焉

金華山在城南五里上有石碎金疊起山以得名

茗山在城北二百三十里水經注東谿水南出茗山山深迴嶮人獸阻絕

筆架山在城東南九里連峯列峙

小酉山在城西北二十里元和郡國志小酉山在辰州府又名烏速山在酉溪口山下有石穴中有書千卷舊云秦人避地隱學於此又曰自酉溪北行十餘里與大酉山相連故曰二酉九域志沅陵縣有小酉山甕子洞在城東一百八十里洞下削崖危磯激波斗險

嶢巖無徑百丈莫施行旅病之善士廖翰文獨貲命工鑿石爲穴治鐵爲繩橫貫兩端扶空如帶艦人攀援篙師盡力舟得沿溯而上歲久斷缺郡守劉應中重造圍徑首尾倍加於舊應中撰記刻石別見藝文

酉水在城北境禹貢九江之一漢書地理志沅縣酉原山酉水所出南至沅陵入沅行干二百里水經注酉水導源益州巴郡臨江縣故武陵之沅縣酉源山東南流逕無陽故縣南又東逕遷陵縣故城北又東逕酉陽故縣南縣故酉陵也又東逕沅陵縣北又南注沅水

明溪在城西北一百里源出永順府賀虎山卽楠溪水經注武陵有五谿謂雄谿楠谿力谿無谿酉谿夾谿悉

是蠻左右所居故謂此蠻爲五谿蠻也宋史西南諸蠻傳天禧元年溪州蠻寇擾二年知辰州錢絳等入下溪州破寨柵刺史彭儒猛亡入山林詔捕來獻儒猛上狀自訴求歸上許釋罪儒猛乃奉上所畧民口器甲詔通判劉中象召至明灘與歆血要盟遣之

九磯灘在城東二十里九磯嶙峋盤曲水流瀟滄清浪灘在城東一百二十里怪石峩峩激流數里有伏波祠

瀘溪縣

秤鉞山在縣東隔江二里山有石長三尺許隱見不常號爲神石

上勞山在縣西一百二十里有二洞其中崖泉點滴聲
類絲竹

思門山在縣西一百五十里二峯對立如門

崇山在縣西二百六十里苗寨環之

武山在縣西一百八十里水經注武溪源出武山石上
有盤瓠迹猶存矣盤瓠者高辛氏之畜狗也高辛氏患
犬戎之暴募有能得犬戎吳將軍頭者妻以少女下令
之後盤瓠遂啣吳將軍首於闕下帝大喜未知所報女
以為信不可違請行盤瓠負妻入南山上石室中所處
嶮絕人跡不至帝悲思之遣使不得進經二年生六男
六女盤瓠死因自相夫妻織績木皮染以草實好五色

衣裁置皆有尾其母白帝賜以名山其後滋蔓今武陵

郡蠻即盤瓠之種落也唐書地理志瀘溪縣有武山

三台山在縣北十里舊名虎頭寨有三峯並聳

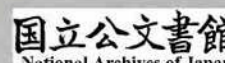
巴刀山在縣西南一百一十里

辛女巖在縣西南三十里有石屹立如人傳為高辛氏
女所化

瀘溪在縣西東入沅九域志沅州瀘陽縣有瀘水

洗溪在縣西二十里舊縣治在焉

武溪在縣西一百五十里古今注武溪深馬援南征之
所作也援門生爰寄生善吹笛援作歌以和之名武溪
深其曲曰滔滔武溪一何深鳥飛不渡獸不能臨嗟哉



武溪多毒湍水經注辰水又逕沅陵縣西有武溪源出武山南流注於沅九域志瀘溪縣有武溪

鴉溪在縣西二百六十里源出崇山流合武溪注沅水武口洲在縣東二十里其洲延袤五里武沅二水分流於此

辰溪縣

時住山在縣東三里明一統志蜀漢諸葛亮行師駐此大酉山在縣東十里元和郡國志大酉山在辰溪山下有洞名大酉洞杜光庭三十六洞天記大酉山大酉華妙洞天在辰州界龜山在縣東十里

五城山在縣東十五里九域志辰谿縣有五城山明一

統志楚威王使莊躡畧黔中躡因山築城遂由此名也

五現山在縣南十里五峯相倚

香爐峯在縣東二十里峭壁天成矗立雲表

瞿仙峯在縣東北昔傳瞿柏廷於此修道故名

仙門巖在縣北二十里巖有仙棋

大酉洞在縣東大酉山雲笈七籤大酉山洞名曰大酉

華妙洞天尹真人治之

鐘鼓洞在縣東龜山石壁峭立入數十武二石懸焉扣之作鐘鼓聲王守仁詩見說水南多異迹崖頭時有鐘鼓聲

辰水在縣北境禹貢九江之一水經注沅水又東逕辰陽縣南東合辰水水出縣三山谷東南流獨母水注之辰水又逕其縣北舊治在辰水之陽故即名焉楚詞所謂夕宿辰陽者也辰水又右會沅水名之為辰溪口九域志辰谿縣有辰溪龍溪水在縣西南六十里水經注沅水又東逕辰陽縣縣有龍溪水南出於龍嶠之山北流入於沅水嵩溪在縣東二十里述異記辰州嵩溪有丹青樹枝葉直上籠雲下無枝條上有五色葉圓如華蓋故號丹青樹俗謂之五采樹今在辰陽縣

澱浦縣

紅旗山在縣東二十里明一統志五代馬希範遣兵敗武陵蠻至此見洞中紅旗隱見遂屯兵於上今蘆蘿苑薤野生人呼為馬王萊山高脊平可屯數萬人盧峯山在縣西十里其山綿亘八十餘里世傳善卷朝遊盧峯暮宿大酉之巖大澱山在縣西三十里嵯峨山在縣西六十里又名磨嵯山無時山在縣西一百四十里九域志澱浦縣有無時山桃花山在縣北一里名勝記昔人嘗種桃千樹至今呼桃花園一名華蓋山鄜梁山在縣東北百里漢書地理志武陵郡義陵縣有

鄜梁山序水所出東入沅

雙龍水在縣治前俗名雙龍江其水自龍潭龍灣二水發源故名

龍潭水在縣南一百二十里水自黔陽界中東流匯為潭伏行二里復出雙龍江之源也

龍灣水在縣東南發源於武岡州頓家山流經縣境七十里會雙龍江入沅

激水在縣東北境禹貢九江之一字亦作序水經注沅水又東與序谿合水出義陵郡義陵縣鄜梁山西北流

逕義陵縣治序谿最為沃壤良田數百頃特宜稻修作無廢九域志淑浦縣有激水

沅州

花山在州東四十里明一統志石色青紫相映如繡

保牢山在州東一百里

高明山在州東一百三十里

燕子岩山在州北五里為上游名勝

明山在州北二十里九域志沅州盧陽縣有明山明一

統志高數百丈飛雲濃巒望之如畫熙寧中封其神為順應侯

瀑布山在州北五十里上有飛泉懸注

雙髻山在州西南五十里

沅水在州西境禹貢九江之一山海經沅水出象郡

城西入下嵒西合洞庭中水經沅水出牂牁且蘭縣爲
旁溝水又東至罨城縣爲沅水東逕無陽縣又東北過
臨沅縣南又東至長沙下嵒縣西北入於江

烏溪在州西二十里

西溪在州西一百三十里出狷矜境

五郎溪在州北二十里源出明山東南流入沅

龍井在州城東四時泉湧居民資以溉田味甘尤宜煮
茗

黔陽縣

龍標山在縣治東唐王昌齡詩龍溪只在龍標上明月
孤山兩相向

馬腦山在縣東八十里爲安江雄鎮居民立寨其上以
避苗患

七寶山在縣南九域志黔陽縣有七寶山今訛爲赤寶
紫霄山在縣北十五里九域志黔陽縣有紫霄山

羅公山在縣東南一百六十里名山志黔陽縣羅公山
四面險絕上有鶴鷗鳴卽雨應明一統志昔羅翁隱此
山有道書土人祈請輒應絕頂池水廣數里夜陰霾或
有物如明月遊其上

大溪峯在縣北十五里

雙石巖在縣南九十里明一統志二石對立又名屏風
崖三面如一傳言石墮水高下土人神之舟楫莫敢犯

明景泰間苗警居民避其上因築寨置戍名為安江雙

崖城

臥龍巖在縣西南四十里旁為諸葛古城有洞深遂泉

湧不竭

澗水在縣北境本無水字又作澗禹貢九江之一水經

注無水出故且蘭南流至無陽故縣又東南入沅謂之

無口九域志黔陽縣有澗水

渠水今名黔江在縣南

獅子灘在縣東三里下有伏石狀如獅

麻陽縣

龍門山在縣東六十里兩石對峙勢欲傾墮

浮石山在縣東七十里孤峙水濱水漲若浮

包茅山在縣東九十里上有三脊茅可以縮酒

犀迷山在縣西二十里

石梯山在縣西一百一十里

西晃山在縣南三里氣澄烟歛輒紫翠萬狀九域志沅

州盧陽縣有西晃山

都督山在縣北九十里

青紅山在縣東南十里明一統志岩嶺幽奇花竹掩映

如畫

齊天山在縣東南五十里

錦水在縣西境東流經縣治前名錦江九域志盧陽縣

有錦水

冀溪在縣東南四十里源出西晃山

劍潭在縣東舊名官潭昔人取魚得劍因名

永順府

永順縣

飛霞山在城東二十里

福祿壽山在城南三十里後爲華蓋山巋然插雲古木
森蔭

蟠龍山在城南八十里上有真武廟雨暘禱之輒應

羊峯山在城西八十里

心印山在城西九十里

觀音山在城北十里有玉泉古洞

玉屏山在城北十五里

太平山在城東南三十里

錫帽山在城東南三十里上有古樹一株四時葱翠土
人名曰錫帽插金花

天馬山在城東南三十三里

飛鳳山在城東北三十里

龍洞在城南三十里旱禱輒應

猛洞河自城西北忠建司發源逕府東北南流入王村
河雍正九年開濬通舟楫

白沙河在城西南左右兩泉噴涌曲折縈繞滙於靈溪

大河源出東流司南逕散毛司折而東逕龍山縣又逕其縣西北又南流卯洞水注之又南流東得兩江口又得列夕河口會流入辰水

靈溪在城南三十里源自七乞流入王村河唐置靈溪郡蓋以溪名郡也

施洛溪在城東南一百九十里元史地理志會溪施洛等處設長官司

榔溪在城東南四十里

茶灘在城東宋史諸蠻傳熙寧五年進彭師晏為下溪州刺史築下溪州城并置砦於茶灘南岸

茨灘在城東二百八十里

鳳灘在城東二百八十五里

十泉在城北五十里石上有古刻十泉二字

龍山縣

鐵爐山在縣東八十里

洛塔山在縣北七十里懸崖峭壁徑懸一線

卯洞灘在縣西南四十里迸泉穿山而出

保靖縣

霞林山在縣治

馬鞍山在縣東二里

獅子山在縣西十里

煙霞山在縣西二十里翠嶂倚空煙籠霞映

雲臺山在縣北十二里

呂洞山在縣東南四十里

小河在縣東源出雲路九江至兩江口與大河會

龍馬灘 古牛灘 雙樹灘 砮步灘並在縣境

桑植縣

鶯嘴山在縣境

杉木山在縣境

立雪峯在縣舊安福所

洪浦河在縣境

綠水河在縣境

直隸澧州

澧州

章觀山在州東十五里杜光庭福地記章觀山在澧

澧陽縣

關山在州東十五里

彭山在州西十里

欽山在州西十五里唐文選禪師卓錫處

將軍山在州南六十里明一統志世傳漢紀信所居信

忠事漢王人義之立祠其上

藥山在州南九十里隋書地理志澧陽郡澧陽縣有藥

山名山志唐惟儼禪師居藥山刺史李翱問道師曰雲

在青天水在餅

太浮山在州西南百三十五里九域志澧陽縣有太浮山明一統志一名獨浮跨武陵桃源石門三縣界有石室戶牖虛明上有玉清壇又有丹竈白鹿池十八洞相傳浮邱子浴丹之所

橫山在州西北百二十里山南有潺湲水洞旱禱輒應太清山在州西北百六十里遠澗飛巖靈泉秘洞傳爲李凝陽得道處

澧江禹貢九江之一源出慈利縣西澗水注之至石門澗水注之至澧州安鄉澗水澹水注之入洞庭書禹貢岷山導江東別爲沱又東至於澧過九江至於東陵水經注澧水自克縣東逕臨澧零陽二縣故界又東逕零

陽縣又東逕澧陽縣南又逕作唐縣南又東與赤沙湖水會湖水北通江而南注澧謂之決口又東南注於沅水曰澧口蓋其枝瀆耳澧水流注於洞庭湖俗謂之曰澧江口也

蘭江在州城東地多蘭蕙楚詞捐余珮兮澧浦又沅有芷兮澧有蘭故楚人別名澧水曰蘭江

繡水在州東二里

澗水在州北七十里流經安鄉入澧水經注作唐縣後漢分孱陵置澧水入縣左合澗水水出西北天門郡界南流逕澗坪屯屯場澗水溉田數千頃又東南流注澧水

雙泉在州西九十里明一統志兩泉相近聞人聲則怒
濤異常

安鄉縣

黃山在縣北六十里本日皇山隋書地理志澧陽郡安
鄉縣有皇山明一統志一名金峯山上有謝公廟又名
謝山

古田山在縣西北六十里山有古田觀

大鯨湖在縣西七里相傳昔有老翁漁於此湖一日雨
雪有大鯨躍波間翁捨舟跨鯨遂乘空去

大通湖在縣西二百里

澹水在縣北一里水經注澧水又東澹水注之謂之澹

王仲宣贈孫文始詩曰悠悠澹澹者也九域志安鄉
縣有澹水

白龍泉在縣北黃山西麓地名井峯

石門縣

花山在縣西十五里

石門山在縣西十五里元何有成詩縣治十餘里天然
石作門不煩人用力能使路通村

石櫃山在縣南十里明一統志上有方石其形如櫃

紫和山在縣東南十里有仙女洞

夾山在縣東南三十里指月錄善會禪師開席夾山僧
問如何是夾山境師曰猿抱子歸青嶂裏鳥銜花落碧

巖前

層山在縣東北三里一名層步山水經注澧水又東歷層步山高秀特出山下有峭澗泉流所發南流注於澧水九域志石門縣有層山

黃石山在縣西北百二十里有溪產雄黃

道水在縣西北四十里源出花子坪昔傳為浮邱子洗藥處至道口入澧曰道澧

溧水在縣西北七十里源出巴東流經縣境合陽泉雄

黃諸水至縣西入澧水經注澧水又逕澧陽縣右合溧

水水出建平郡東逕合黃水黃水北流注於溧水漢水

又東注澧水謂之溧口

黃水在縣西北水經注溧水又左合黃水水出零陽縣

西北連巫山溪出雄黃頗有神異嘗以冬月祭祀鑿石

深數尺方得佳黃故溪水取名焉

蒙泉在縣西花山有宋黃山谷書字

慈利縣

月山在縣東南十里山頂灣如半月

九渡山在縣西三十里水經注澧水又東九渡水注之

水南出九渡山九域志慈利縣有九渡山

赤松山在縣西一百六十里明一統志山與天門山對

峙赤松子嘗隱此上下數十里號赤松村

歷山在縣西漢書地理志武陵郡克縣注歷山澧水所

出東至下嚮入沔

騎龍山在縣南明一統志山有石室其內有石形如龍頭口中吐水下流灌田俗呼為黑龍泉

崇山在縣南二百里大庸所城東通典澧陽縣漢零陽縣地有崇山即放驩堯之所

天門山在縣西南二百里後漢書郡國志武陵郡松梁山有石開處數十丈其上名曰天門宋書州郡志松梁

山石開處其高以弩仰射不至水經注吳永安六年武陵郡有嵩梁山高峯孤竦素壁千尋望之若亭有似香

鑪其山洞開元朗如門高三百丈廣二百丈孫休以為嘉祥分武陵置天門郡

龍茹山在縣西北茹水所出

燕子洞在縣東南二里名山記岩洞深廣石乳瑩結中有石燕子故名

九渡水源出縣西九渡山水經注九渡水南出九渡山山下有谿又以九渡為名山獸咸飲此水而逕越他津

皆不飲之九渡水北逕仙人樓下旁有石形方陷世名之為仙樓水又北流注於澧水

澧水在縣北境水經注澧水東與溫泉水會水發北山石穴中長三十丈冬夏沸湧常若湯焉溫水南流注於澧水

茹水在縣西北水經注澧水又東茹水注之水出龍茹

山水色清澈漏石分沙莊辛說楚襄王所謂飲茹溪之流者也

澗水在縣西北水經注澧水又東澗水入焉水源出巴東界東逕天門郡婁中縣北又東逕零陽縣注於澧水九域志慈利縣有澗水
鴛鴦浦在縣治北

安福縣

鳴鳳山在縣東山下有洞昔有人避風雨聞簫鼓之音因名仙侶洞

太清山在縣北山有屋虛敞如室

檳榔洞在縣茅岡隘之前其地北是安福所南通桑植

明一統志此羣蠻來往之徑昔獠人侵擾邀擊而服與之盟畫此爲界鑄石象人立於道左

花石在縣武口寨明一統志石上有花如堆心牡丹枝葉繚繞或以物擊碎重拂拭之其花復見

直隸郴州

郴州

東山在州東舊有興化寺唐丞相劉瞻讀書於此
魚鱗山在州東三十里上有柳毅祠明一統志宋秦觀嘗遊此謂其形勝絕類華山之陰而沃潤更倍之
寶蓋山在州東四十里

坦山在州西二十里

龍渡山在州西七十里有龍渡廟山麓有泉分流柳桂之境

文明山在州南一里上有塔

香山在州南五里廣輿記有香木香泉泉味甘冽

靈壽山在州南二十里舊名萬歲山水經注黃岑水入

武谿又側千秋水注之水出萬歲山山有石室室中有

鍾乳山上悉生靈壽木谿下即千秋水也隋書地理志

柳縣有萬歲山元和郡國志天寶六年改為靈壽山有

靈壽木可為杖漢帝嘗以賜孔光

黃岑山五嶺之一亦名黃箱山嶺北為柳州南為宜章

晴霽雨雪氣候頓殊山之麓為摺嶺明嘉靖間知縣胡

勃鑿山開道水經注耒水又西黃水注之水出黃岑山

山則騎田之嶠五嶺之第二嶺也唐韓愈集衡之南入

九百里地益高山益峻水清而益駛其最高而橫絕南

北者嶺柳之為州在嶺之上測其高下得三之二焉

馬嶺山在州北二十里後漢書郡國志柳縣有馬嶺山

山有仙人蘓耽壇水經注黃谿東有馬嶺山高六百餘

丈廣圓四十里詩漢末有郡民蘓耽棲遊此山辭母云

受性應仙當違供養後見耽乘白馬還此山中百姓為

立壇祠民安歲登因名為馬嶺山

黃相山在州東南九里上有瀑布泉宋阮美成黃相山

詩東帶連山接五羊西分柳水下三湘

五蓋山在州東南六十里明一統志山有五峯望之如蓋鄉人每歲以雪占年諺曰五蓋雪普米賤如土雪若不均米貴如銀

雲秋山在州東北三十里一名仙臺山

鳳梧山在州西北三十里范伯慈煉丹於此

諸石山在州西北六十里湘中記嘗聞山作人語聲因名

劉仙嶺在州北東麓為鷓鴣坪南有泉出匯為北湖

桂門嶺在劉仙嶺北上鑿石為關

萬華巖在坦山有宋郡守趙不退勸農古碑張栻書萬華巖三大字

武丁岡在州西五里一名白虎岡又名騾岡東漢時仙人成武丁葬於此

久留岡在州東北二十里明一統志漢太守衛颯還京父老送別扳留於此

郴水在州東亦曰郴江即黃水發源黃岑山水經注黃

水東北流按盛弘之云衆山水出注於大谿號曰橫流

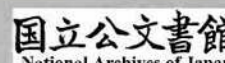
谿庾仲初云嶠水南入始興濤水注於海即黃岑水入

武谿者也北入桂陽湘水注於江即是水也黃水又北

流注於耒水謂之郴口隋薛道衡入郴江詩杖節遵嚴

會揚舲源急流征途非白馬水勢類黃牛跳波鳴石磧

濺沫擁沙洲岸迥槎倒轉灘長船卻浮沿崖須斷挽掛



壁屢移鈎還憶青絲騎東方來上頭宋秦觀詞
自繞郴山為誰流下瀟湘去

騾溪水在州西三十里源出迷定

千秋水在州南水經注黃水東北流入桂陽湘水又側

千秋水注之水出西南萬歲山其水下合黃水

栖鳳水在州北五十里源出桂陽州龍渡山東北流至

州界又西北流逕栖鳳渡合白豹水入郴水

桂水在州西南六十里自桂陽州界北流會白豹水出

郴州入耒水水經注桂陽郡漢分長沙置地理志曰桂

水所出因以名也按卽郴水

北湖在州西五里灌田甚廣唐韓愈集航北湖之空明

觀鱗介之驚透注貞元二十一年愈徙掾江陵待命於

郴

陷浦在州北二十里一名陷池明一統志昔傳有萬氏

居此一旦雷雨陷沒柳宗元詩遊鱗出陷浦唳鶴繞仙

岑

流杯池在州南二里石罅天然盤曲流注有雙石對峙

前為蓮花池

古錡泉在州東北百餘里山崖峭立下有泉方圓十餘

里

劍泉在州西石罅間躍沙而上宋張舜民有銘刻石

燕泉在州西方輿勝覽燕泉以燕來時泉生燕去時泉

涸

圓泉在州南二十五里水經注黃水又東北右合除泉
水水出郴縣南湘陂村有圓水廣圓可二百步一邊煖
一邊冷冷處極清綠淺則見石深則見底煖處水白且
濁元素既殊涼煖亦異厥名除泉其猶江乘之半湯泉
也水盛則瀉黃谿水耗則津徑輟流明何孟春圓泉記
畧圓泉水在郴州會勝寺側張又新煎茶記自述於僧
室得一書見陸羽與李季卿論水之目二十而郴之圓
泉其第十八者也

溫泉在州北二十里平地湧出如湯東流合郴水後漢
書郡國志郴縣西北有溫泉其下流有十數畝田十二

月下種明年三月新穀便登一年三收

橋井在州東

浪井在州南黃岑山舊傳其井一日三湧又有潮泉在
州南二十里

永興縣

鳳凰山在州東一里卽雞公巖上有真武廟

國朝康熙十七年賊犯縣城神昭顯靈異旌旗壁壘行列
滿山賊望風大潰康熙二十二年奉

旨遣官致祭

御製碑文

賜名侑國寺

僊母山在縣東二里下有蕪仙觀一統志宋縣令徐經孫曾刻碑於仙母山石岩

高亭山在縣西三十里唐以此山名縣九域志永興有高亭山

白鶴山在縣西七十里上有泉井旱禱多應

白豹山在縣西九十里廣輿記山勢險峻下有白豹泉

土富山在縣東南三十里明一統志山有銀井鑿之轉深昔人有遇三老翁以杖授之忽不見視其杖皆銀因名土富山井曰三翁井

觀音巖在縣西五里壁立瞰江江心有獅子石

金花巖在龍耳山後有龍潭馮允中金花巖詩龍耳千

尋雪桐灣百尺潭

白豹水在縣西源出白豹山東流與桂水合

湖水在縣西八十里明一統志水日夜兩潮後鑿渠引水以灌田遂彌年不潮今則復潮矣

潦溪水在縣北源出黃沙泉北流至衡州安仁縣界又北流入柵水

灌泉在縣西三十里

紫井在縣北明一統志紫井色紫重於他水取以定銅壺滴漏時刻不爽

宜章縣

梳榔山在縣東一里上多奇石

八面山在縣東六十里明鄭堃奏疏八面山離天三尺三蓋甚言其險也郴屬故獨得折色軍糧八面數十里止有小菴

郴侯山在縣西三十里明一統志漢昭帝封楚王孫暢為郴侯故名歲旱禱此燕自岩出卽應

石菌山在縣北三十里上有仙亭鐵瓦石壁扁曰鳴豐閣

浦溪山在縣東南六十里頂有天鵝池龍鬚帶劉江仙祠在焉

石牛山在縣東北五十里明一統志有石牛特異土人望之以占一冬寒燠雪昌其頂謂之雪過嶂雪不復作

矣

題詩嶺在縣東十五里石上有蝌蚪文不可讀人稱仙跡

九峯嶺在縣西五里連簇九峯奇石前峙如鑪鄉人創九仙亭於上

兜率巖在縣西三十里舊治西南有石鐘石鼓擊之有聲

資興水在縣東六十里發源八面山鉅罅泉過舊縣至瀘渡合耒水西流入郴江

熱水在縣東七十里地名周門明一統志周門有數池其沸如湯不可跣涉

漏天山在縣東北九十里明一統志萬山環合多雨少晴故名

莽山在縣西南一百二十里延袤百里有九十九峯舊碑言山形如寒蘆在宿莽中獯人所居接廣東楠木橫水界

良巖在縣南二里舊有亭臺石橋明鄧庠良巖詩一鑑水光涵薜荔半巖花影浸玻璃

野石巖在縣北十五里臨官道湖南帥潘疇書野石巖三字於上宋吳鎰詩夏夜渾如秋氣清夢回雨露濕桃笙

玉履石在縣東四十里元和郡國志舊傳越王渡水遺

玉履於岸今遺跡尚在

章水在縣西三十里有大章小章二水流經縣北合流入武水九域志宜章縣有章水通典縣北臨章水亦

縣地

武水在縣南四十里發源臨武縣桐柏山東流入縣界與大小章水合

長樂水在縣西南源出莽山

溫泉池在縣東二十里又縣西六十里有桃花湯其水冬夏常煖

靈泉在縣南五十里常澗天旱禱之則泉出

興寧縣

程鄉水在縣西北亦曰程水一名涑醞水水經注 郡縣有涑水出縣東侯公山西北流而南屈注於耒謂之程鄉溪郡置酒官醞於山下名曰程酒獻同鄩也元和郡國志 程水鄉出美酒九域志 郡縣有涑醞水金箭灘在兜率巖下明一統志 巖上有漢李廣所射箭每風雨晦冥舟行見之

桂陽縣

洞靈山在縣東十七里廣輿記 上有九曲池遇旱取水卽雨

耒山在縣南五里九域志 桂陽縣有耒山

烏龍白騎山在縣南五十里水經注 耒水發源出汝城

縣東烏龍白騎山

獨秀峯在縣南十五里一名孤山

太平巖在縣西十里坪坡可容數百人有泉出石壁中取之不竭

鹿角巖在縣北十五里有九石井

耒水在縣南西流會資興水又西北會郴水經衡州之

耒陽注於湘漢書地理志 郴縣注耒水西至湘南入湖

水經注 耒水發源出汝城縣東烏龍白騎山西北流逕其縣北西流三十里中有十四瀨各數百步濬流奔急竹節相次亦爲行旅涉澌之艱難也九域志 桂陽縣有耒水

愛蓮池在縣治東宋周惇頤邑令時所鑿

白芒溫泉在縣北三十里

桂東縣

三峯山在縣南三十里卽石峯山突起二峯蜿蜒十餘里

屏水山在縣北三十里懸崖飛瀑形若畫屏

蛟潭在縣北二十里潭有潛蛟旱禱常應

元泉在縣西水味甘冽稱第一泉

直隸靖州

靖州

五老山在州東二里

飛山在州西五里俗呼爲勝山比諸山甚高峻突出雙

峯四面陡絕九域志渠陽縣有勝山宋史西南諸蠻傳

熙寧八年置飛山一帶道路巡檢明姚履素遊飛山記

其地有米穴掘土中隨處可得宛然米粒也嚼之如炭

心懣者服之輒復嘻笑 飛山峒詳關隘

香鑪山在州西十五里上有石如香鑪故名橫雲山人

集明景泰二年陳友偕王來等擊賊香鑪山自萬潮山

入明許棧詩人境疑仙跡鑪烟渺渺通泉流清到地日

影淡浮空

艮山在州西十五里多古柏怪石舊建香山寺

青蘿山在州西二十里攢峯起構一名大青山

侍郎山在州南五里明一統志宋侍郎程敦厚以言事忤秦檜謫居靖州嘗遊此山山因得名宋魏了翁詩風引征衣墮古城手披荆棘上前京侍郎山下尋仙李柱史亭前訪老程蠻雨蠻風為外落洞雲谿月雁邊明驚心忽忽未全穩似聽於菟谷嘯聲

九疊山在州南二十五里自鴻陵而南九峯駢列古木蒼翠如畫

鴻陵山在州東南四十里自金紫嶺迤而南峻拔干雲冬春雪凝玉立天表

寶溪山在州東北二十里
鶴山在州東北舊名純福山

則融嶺在州境宋史西南諸蠻傳元豐三年知邵州關杞請於徽誠則融嶺擇要害地築城砦以絕邊患

飛珠巖在州西飛山之腹巖泉下滴如珠巖上鑄白雲洞天四字有小閣飛珠正落窻外

中洞巖在州西六十里
龍分巖在州西南三十里最深邃中有湧泉流為湫溪

翠雲洞在州北十五里有茂林奇石明湯价建亭洞中渠江在州南源出佛子嶺九域志渠陽縣有渠水明許

樾詩曉角橫吹渠水月霜鴻南引洞庭秋
後山溪在州東二里自飛山之麓東流入渠江

六王溪在州西永平故縣宋置貫保砦於此

涇溪自龍分巖流逕青蘿山下帶城西南匯於渠江

銅鑼灘在州西三里明一統志世傳楊文廣之妹討儂

智高經此墜鑼於水因名

洗馬池在飛山上

星泉在飛山之麓宋郡守許成之構亭其上

安樂井在州北門內安樂坡下水清味甘病者飲之多

愈因名

白鶴井在州北門內純福坡下魏了翁居靖時所鑿

龍井在飛山上歲旱禱雨多應

會同縣

天馬山在縣東二里以形似名

梁山在縣東四十里唐李白嘗遊其巔手引一泉清涼

甘美俗名涼山

金龍山在縣東五十里

白社山在縣南三十里有白社舊志載李白謫夜郎經

此結社

崖屋山在縣北三里明沈朝煥遊崖屋記客雅談會邑

之崖屋偶於役過之盤折里許始卽山麓有谷呀然峭

側幽靜紫翠之竹生滿谷中藁峯積切風韻自生靄素

自畱稍上山益峻凡五折坡陂傑僂陁嶸相屬最上則

壁開三穴置屋供像錯以金璧羣山盡低天漢可摘洞

復煥潔泉瀑不穿虵鼠不害直選佛之場高明之宇也

圭雲山在縣西南二十里

雪峯在縣東北四十里冬後唯此峯積雪

洪江在縣東一百二十里明一統志九溪曰郎曰澗曰

雄曰龍曰辰曰叙曰桂曰武曰酉而雄溪爲衆水之會

號爲洪江源出邵州界

郎江在縣西南二十里源出湖耳山逕托口與沅江合

卽唐之郎溪郎又作狼宋史地理志靖州砦四有狼江

沅江在縣西北五十里與郎江合流產九肋鱉

青陂湖在縣南五十里

若水溪在縣東八十里有二源一出檀木山一出關硤

合流入於洪江宋置若水砦

鑿字溪在縣南二百里接廣西界明一統志宋元豐間

於溪旁得古碑乃唐將王思齊率兵征蠻過此鐫石以

記歲月而蠻人以爲鑿字溪

玉山潭在縣境其水會於渠河入郎江

通道縣

月山在縣東二里形如半月故名

玉柱山在縣東三里

壽字山在縣南三十里以形似得名

福湖山在縣南六十里明一統志山極蒼翠中有山神

祠獠人敬畏不敢近樵採宋元豐中開路通廣西

佛子嶺在縣東南百里爲渠江發源處

多星江在縣南七里宋置多星堡

芙蓉江在縣南七十里下有芙蓉洲蓋唐之芙蓉縣溪也張籍湖南曲瀟湘多別離風起芙蓉洲魏了翁詩介然用之便成圃下跡更得芙蓉洲

綏寧縣

金紫山在縣西六十里

雲霧山在縣南五十里自粵西鸚哥山迤邐相屬二百八十餘里

文筆山在雲霧山左

高功山與雲霧山相對

天堂嶺在縣西三十里

鷺鷥嶺在縣南一百里

鎖字巖在縣東南六十里元陳敬遊鎖字巖詩仰面半規山月小回頭千里洞雲低

黃石河在縣東四十里

關破河在縣東八十里

大金溪在縣東五里

白水頭溪在縣東五十里岩洞奇峭水石相薄激浪如雪

湖廣通志卷之十二

