

湖廣通志

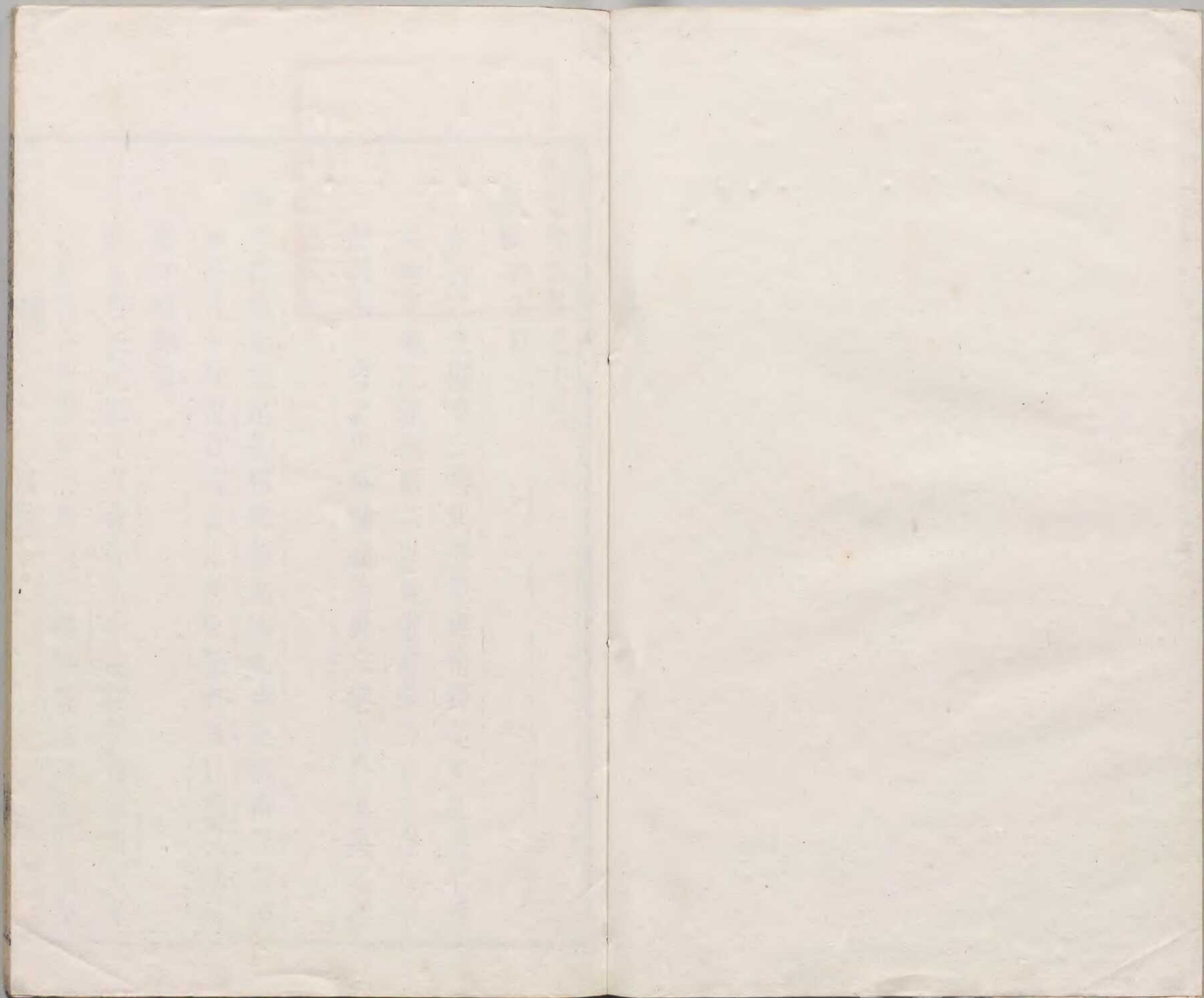
關隘

津梁附

十三

內閣文庫	
番號	漢 14208
冊數	100(13)
函號	圖 130 1









湖廣通志卷之十三

關隘 津梁附

楚豫之交關有三焉武勝最雄南跨漢東北接申羅  
夙稱阨塞之地湖南六里峻嶺懸巖即古之崇山居  
楚黔蜀三省之中苗蠻據為巢穴遂古以來莫之能  
馴也我

國家幅幘廣大遠近梯航楚地為丸會通衢南方鎖鑰  
永慶昇平紅苗自昔梗化今臣服效順以我衣冠易  
彼介鱗仰惟

皇上德威所被股肱宣力易稱王公設險書曰慎固封守  
以康四海亶其然乎橋梁之設亦關王政徒枉輿梁



之成於冬也為北地言之也南服利稱舟楫而石梁鐵索有以千百年計者實與關津相表裏故備著之

武昌府

江夏縣

金口鎮在縣南六十里

滸黃洲鎮在縣北三十里

八吉堡在縣北五十里雍正六年撥守備一員千總一員兵六十名輪流貼防

武昌縣

雞鳴關在縣東明一統志即孫吳東宮門俗云吳王夜役鬼工為城未合雞鳴而罷

樊山砦在縣西五里南史宋永初元年刺史王明擊鄂州破萬餘人於武昌拔樊山砦

金牛鎮在縣南百二十里

華容鎮明一統志在縣西五十里即唐禪林寺

白湖鎮在縣西九十里

嘉魚縣

簪洲鎮在縣東北四十里

石頭口鎮在縣西南八十里

陸口鎮在縣西南赤壁之北今名陸溪口三國吳以此為控制要地吳志魯肅傳肅初住江陵後屯陸口恩威大行衆增萬餘人肅卒呂蒙代之後呂岱又領潘璋士



卒屯於此

蒲圻縣

羊樓鎮在縣南六十里

咸寧縣

成山寨明一統志在縣西五里周迴十餘里容數千人  
四面峻峭惟一徑可入宋建炎間民聚糧保守賊不能  
窺

崇陽縣

東關在縣南六十里

興國州

古龍關在州西北五里

柳峯砦在州南三十里元末邑人黃普祿率衆於此避  
兵

太平砦在州南百九十里

石樞砦在州西五十里百福山四面險峻元季人多避  
兵於此

畱池鎮在州東六十里宋建炎中立寨於此各曰池口  
國朝設千總一員帶兵七十六名駐防

黃額鎮在州北六十里

大冶縣

西塞在縣東九十里一名道士洑江夏風俗記延連江  
側東望偏高謂之西塞山對黃石九磯兩山之間如關



塞也括地志孫策攻黃祖周瑜破曹操劉毅攻桓元唐曹王臯復淮西皆砦於此南齊書沈攸之及世祖遣軍據西塞令堅壁以待其疲卒平攸之

國朝設守備一員把總一員帶兵二百六十三名駐防雍正九年改設都司僉書

長虹堡在縣北五十里

田家鎮在縣境有外委把總分防

保安堡在縣西六十里

通山縣

九宮隘在縣南九十里九宮山明萬曆中知縣張書紳立於要害處以備不虞

朦朧嶺在縣東南三十里險峻陡絕為江西武陵必經之地

羊都堡在縣西三里

漢陽府

漢陽縣

鐵門關在禹功磯旁古置戍守

沌口鎮在縣西南三十里晉書列傳陶侃為荊州刺史

領西陽江夏武昌鎮此

漢川縣

劉家隔在縣北三十里明一統志楊珩撫治荆襄創築

劉家隔諸要隘明末獻賊來攻邑令孫光祚率眾敗之



於此

黃陂縣

金竹關在縣北百九十里

鐵林寨在縣東三十里

潘家寨在縣東四十里

克敵軍寨在縣北五里前代築以禦寇

澗口鎮在縣西南四十里

沙口鎮在縣東南五十里

大城鎮在縣北百二十里

孝感縣

黃峴關在縣北三百里土名九里關魏書地形志南司

州宋安郡東隨縣注有黃峴關即古大隧為豫楚險隘  
南北朝屢爭之

鎮陽城在縣東北八十里黃草山西壘石為城四山陡  
絕一徑僅通古避兵處也

白雲寨在縣西南九十里白雲山層巒削壁相傳古避  
兵地

附德安府志明季流賊克斥人無所庇泰政夏時亨  
因諸生唐烈等請言於縣令雍鳴鸞立寨此山崇正  
十六年二月賊突至寨下攻五晝夜貢生彭清典等  
督義勇拒却之時吏部員外程良籌亦移家寨內與  
貢生夏焯等同心守禦賊乘夜暗襲則令健兒壘石



擊之一發常殺數人賊不能拔引去已而賊詐降潛襲寨潰良籌死之十一月賊率馬步三千人來攻時亨密令劉體縉等夜斫其營斬首百餘級撫按嘉之並以良籌死事狀上聞贈廕如例清典等授職有差國朝順治二年靖遠大將軍英王帥師逐賊賊望風奔竄王素聞白雲義舉至德安使召時亨於是亨子舉人焯及丁之鴻屠奏疏等陳白雲抗賊狀王承制授奏疏等以官寨衆乃解

黃州府

黃岡縣

三江口關明一統志在縣北三十里有江三路而下至

此會合爲一亦屬武昌縣

大活關在縣北二百三十五里唐書地理志縣北有大活城隋唐於此建關

陽邏鎮明一統志在縣西百二十里宋置堡於此東接蘄黃西抵漢沔南渡江至鄂北距五關乃要害地元史列傳至元十一年伯顏大舉伐宋次蔡店往觀漢口形勢宋淮西制置使夏貴等以戰艦萬艘分據要害都統王達守陽邏堡荆湖宣撫朱禔孫以遊擊軍扼中流兵不得進伯顏徑趨沙蕪口遂入大江麾諸將攻堡三日不克伯顏密謀於阿朮曰此堡甚堅攻之徒勞汝今夜以鐵騎三千泛舟直趨上流爲擣虛之計詰旦渡江襲



南岸已過則速報我乃分遣人先以步騎攻陽邏堡阿木出其不意泝流西上對青山磯而泊乘夜雪率衆抵南岸伯顏因揮諸將急攻破陽邏堡斬王達夏貴潰走國朝設把總一員駐防

團風鎮在縣北五十里

蘄水縣

大靈寨在縣北六十里大靈山舊有城塹相傳陶琳立寨處明季里人楊楚材陳恪於此築寨避寇保全甚衆石門寨在縣西北六十里石門山峭壁臨河明季里人何彬然築寨禦寇屢攻未破  
巴河鎮在縣西七十里

蘄溪鎮在縣西南四十里

羅田縣

平湖關在縣西北四十里抵麻城界

松子關在縣西北百八十里抵商城界

石門關在縣東北百里抵英山界

岐嶺關在縣東北百八十里抵六安界乃陸遜追曹兵處

青苔關在縣北百八十里

栗子關在縣東百八十里

銅鑼關在縣西百四十里

周家寨在縣北六十里最險要



石壠寨在縣東南四十里

鼓羊寨在縣西北四十里

雁門寨在縣西北八十里上有仙人騎牛古跡

望英寨在縣東北三十里

熊崖寨在縣東北四十里

觀音寨在縣東南六十里

光山寨在縣東六十里即石馬山寨

天堂寨在縣東百六十里勢極峻險

麻城縣

虎頭關在縣北七十里商城界宋史寧宗嘉定十二年

金人自光州至麻城寇關孟珙集各屬戰士守之

黃土關在縣北九十里光山界金史列傳興定五年

散安貞伐宋至洪門山宋黃統制團兵五千保此關

絕險素有備堅壁不出安貞分左右軍潛登別以兵三

千逼關門翼日左右軍會於山巔俯瞰關內守關者氣

奪不能立中軍急攻宋兵潰遂奪關

白沙關在縣北九十里與黃土關相近山路峭壁委折

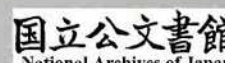
而上梁置沙州治白沙城後魏因之

大城關在縣北九十里今屬黃安

木陵關在縣北百里齊陳分界處唐書元和十二年李

道古代柳公綽鎮鄂討吳元濟道古自將出木陵關士

卒驕不能制





附宋李重乞復五關之險疏畧云虎頭關形勢最險  
兩山千仞一澗激衝黃土關形勢聳峭白沙關與黃  
土相去密邇木陵關山路峭壁委折而上大城關山  
勢不甚高峻而橫斜盤繞修善關亦在其旁使諸關  
之兵據險效死豈能遠入乎

修善關在五關之旁

陰山關在縣北六十里據高臨下北望二十里皆在日  
中

長嶺關在縣東北百里商城縣界明嘉靖中盜起九龍  
灣兵備僉事沈龍議建守備府於此

鐵壁關在縣西四十里土名鴉籠山明嘉靖中西山盜

起分巡僉事林遂建議設巡檢司

黑石寨光山縣界

臺山寨在縣西百里

岐亭鎮在縣西七十里隋揭素居永安造六艦大舉伐

陳陳南康內史呂仲肅屯岐亭素登陸先攻其寨仲肅  
夜潰

黃安縣

全局關在縣西北四十里

大城關宋時為羅山界元世祖己未二月入此關戍軍  
皆道後屬麻城今分屬黃安

清泉寨在縣南五十里清泉山東連尾斗頂有清泉元



季孟維忠建寨於上屢捍大寇爲東南屏障

鮑家寨在縣西南三十五里

木城寨在縣北六十五里

黃楊寨在縣北七十里楚豫交界地週環如壁其上平

衍宋元之季土人於此立寨避兵全活億萬計事鐫天

臺石壁

蘄州

茅山鎮在州西六十里

大同鎮在州北百八十里

廣濟縣

保定營明季邑令張登衡招聚士民於大江洲上立營

防禦流寇

武穴鎮在縣南七十里設把總一員帶兵二百二十三

名分防

馬口鎮在縣南七十里

龍坪鎮

清江鎮

黃梅縣

北隘通蘄州後山

東北隘通宿松太湖亭前驛

東隘通宿松佛坐嶺

西隘通廣濟雙城驛



西南隘通廣濟龍坪鎮

南隘通潯陽江清江鎮

東南隘通湖口江

下新鎮

安陸府

鍾祥縣

塘港關在縣南三十里

池河關在縣西北十五里

京山縣

洪山寨元史中統中張柔屯兵曹武以逼宋遣別將鞏  
彥輝攻洪山寨破之

大洪寨在縣西北百二十里元史至元十五年

力府言李均收撫大洪寨為宋朱都統所害命賜銀千

兩贖其家

潛江縣

興隆鎮在縣北十五里水路要衝

沔陽州

侯埠關在州東六十九里

范澆關在州北百三十里

天門縣

鴻漸關在南門外

義水關在義河



荊門州

虎牙關在州西三里勢極險峻

樂鄉關在州北八十里

沙陽堡在州東百二十里元史至元十一年伯顏伐宋

舍郢順流直下次沙陽使招守將王虎臣等虎臣斬其

使會日暮風大作伯顏命順風掣金汁砲焚其廬舍烟

焰漲天城遂破虎臣等被擒

當陽縣

百寶砦在縣北五十里四壁陡絕山腰有洞下瞰沮流

傳為石劉屯兵處

德安府

安陸縣

諸葛寨明一統志在縣東羅陂村相傳諸葛亮所築

高竅鎮在縣南三十里

雲夢縣

高臺砦在縣南

利塘鎮在縣北

應城縣

崎山鎮關在縣北四十里

隨州

平林關即隋平林縣地在州之上名鄉當楚豫之交乃

咽喉地



順義關即晉順陽地隋煬帝大業元年改順義  
件水關在州北百二十里

田王寨在州北百八十里古避兵處石垣尚存  
蒼臺營在州東南七十里

界山嶺即大悲店在州西北九十五里  
關兒口在州北二百三十里接桐柏界古隘道

界牌口在州北二百四十里界河南亦古隘道  
石門在州南七十里段家岡原有石坊今址存

土門在州西一百七十里夾山中通一路今有門樓  
檜樹埡在長崗店西五十里

附舊志隨之險要左馬坪鋪右界山嶺前漢東橋後

界牌口有土門以衛之有石門以界之立蒼苔營為  
南之保障置關兒口為北之鎖鑰件水關之險要檜  
樹埡之陡峻可攷而知也

應山縣

平靖關在縣北七十里即古冥阨地呂氏春秋天下扼  
塞有九冥阨其一林木叢鬱怪石嶙峋車不方軌馬不  
並騎史記無忌謂魏王曰秦不敢攻冥阨之塞俗傳漢  
壯繆侯過此竊竊憾之因名憾這關又曰杏遮關綱目  
集覽作行者坡

白雁關在縣西北五十里即黃土關又名百雁關密邇  
中州昔人屢爭之



武勝關在縣東北百二十里卽古直轅雄據上流俯瞰諸方險阨之地用武之所梁曰武陽魏書列傳中山王英伐梁次義陽將取三關英策之曰三關相須如左右手若克一關兩關不待攻而定攻難不如攻易宜先取東關恐其并力於東乃使長史李華率五統向西關分其兵勢身督諸軍向東關先是馬仙埤使雲騎將軍馬廣率衆拒屯於長薄軍主胡文超別屯松峴英至長薄馬廣夜遁入於武陽英進師攻之聞梁遣冠軍將軍彭龕生等援武陽英乃緩軍曰縱之使入此城吾先會觀其形勢易攻耳取之如拾遺也諸將未之信龕生等旣入關英促圍攻之六日而廣等降於是進擊西關馬仙

埤等皆遁走果如英策

黃陵砦在縣東二十五里

牢城砦在縣東五十里

大城砦在縣東八十里大城山之陽有古城址

鴉狐砦在縣東北四十里何家山

牛心砦在縣東北六十里東接武勝關

狄將軍砦在縣東北八十里舊傳宋狄青常屯兵於此下有古洞

興安砦在縣北四十里相傳楊平章立

鐵城砦在縣西北四十里唐書志元和十年節度使高

霞寓與吳元濟戰於鐵城敗績卽此



附縣志形勢險要論畧應爲楚之北門自古必爭之地呂覽謂天下扼塞有九冥阨其一而大隧直轅左右虎據三關鼎峙號稱天險東有太平鎮鎮濱河水繞其山下通孝昌上達羅山商賈往來奸慝錯雜守禦維難水之從西南來者經馬坪過平市南入於湏應山隨州遂得因河岸東西以爲界接壤安陸曰壽山聳西南之巖峻以廻向乎郡城是應山者郡之保障也依乎腹心則湏城亦爲邑之砥柱焉內外表裏相爲屏衛舊志云鄖子國在熊繹封北永邑又在鄖北直與申伯國聯岡巒確仞三國隘險九砦爲烈屹然北門鎖鑰也申畫郊圻慎固封守厥維重哉

荊州府

江陵縣

司馬休之壘在縣東十里十六國春秋初休之以討庾楷王恭有功遷平西將軍都督荆雍六州後子文思作亂劉裕率師擊之魯宗之自襄陽來會休之築壘於江津以拒裕綱目休之兵臨峭岸裕軍無能登者將軍何藩以刀頭穿岸埒容足指騰之而上直前力戰裕軍乘之休之遂大潰

馬家寨在縣東三十里

公安縣

劉備營在縣東九十里相傳昭烈帝居吳時屯兵於此



監利縣

南寨在縣西五十四里傳蜀漢立寨於此

王家堡在縣東北

松滋縣

西平寨在縣西南一百二十里昔人屯兵之所

紅崖子寨在縣南一百里

上明鎮在縣東晉書桓冲傳冲都督江荆等州軍事疏言自中興以來荊州所鎮隨宜廻轉臣兄溫經畧中原因江陵路便即而鎮之事與時遷勢無常定且兵者詭道示之以弱今宜全重江南輕戍江北南平孱陵縣界地名上明土田膏粱可以資業軍人在吳時樂鄉城以

上四十餘里北枕大江西接三峽敵至則舊郢以北堅壁不戰接會濟江路不去遠乘其疲惰撲剪為易於是移鎮上明

夷陵州

南津關在州南一里

西津關在州西大江右

白虎關在州東北六十里

石門寨

林家寨

長嶺砦

連山砦



神機砦

佛頂寨

宜都縣

普通關界當陽夷陵枝江宜都四縣境明成化間設巡檢司

江關在荆門虎牙二山之門後漢書岑彭傳建武十一年公孫述遣其將任滿田戎程汎將數萬人乘枋單下江關據荆門虎牙橫江水起浮橋關樓立攢柱絕水道結營山上以拒漢兵彭與吳漢等將兵六萬人會荆門彭令軍中募攻浮橋先登者上賞於是偏將軍魯奇應募而前時東風狂急彭奇船逆流而上直衝浮橋而攢柱鈎不得去奇等乘勢殊死戰因飛炬焚之風怒火盛橋樓崩燬彭悉軍順風並進所向無前蜀兵大亂遂斬任滿明成化間設巡司於此

附縣志關隘論畧邑山川扼要雄據上游昔公孫子陽倚江關以為重而後遂為吳蜀所必爭蓋荆州控制巴蜀為全楚之咽喉而宜都鎖鑰荆南又為荆州之領額也不有重關要隘何以塞潛渡之奸况乎背拊樊保臂指夜郎而西南逼近土司萬谷千巖又豈一夫可當哉

遠安縣

洪恩砦



五爪砦

包巾砦

北砦

石柱砦

千金砦設把總一員駐防

襄陽府

襄陽縣

鳳林關在縣南五里

觀音閣關在縣南九里

柳子關在縣西七里

老龍隄關在縣西北十里

樊城關在縣北三里

七里店關在縣北十里

李百戶營

龔家營

傅王家營

韓家營

宜城縣

郭海營雍正八年為請

旨事案內因地方遼濶撥外委把總一員分防

南漳縣

雞頭關在縣南百里



瑪瑙關在縣西三十里

貓兒關在縣西四十里

隘門關在縣西百里

鳳凰寨

青龍寨

紫山寨設把總分防

天門寨

天保寨雍正八年因地方遼濶撥外委把總一員分防

石門寨在縣北四十里明成化間都御史項忠建

胡家營

武安鎮設有把總分防

穀城縣

翠屏寨

古山寨

獨山寨

范家寨

太平寨

光化縣

傅家寨雍正八年因地方遼濶撥外委把總一員分防

左旗營堡在縣北五十里明成化間都御史項忠建

陳家營

均州



石古關在州東六十里

小江口關在州東南八十里通河南陸路

槐樹關在州北五里通陝西路

油瓶關在州北六十里

沙沱營

鄖陽府

鄖縣

鄖關史記南陽西通鄖關即此

黎子關在縣東百二十里

雷峯嶮關在縣東北七十里

炮峪關在縣東北百二十里

天馬關在縣南

石門關在縣西南

青桐關在縣西北七十里

百桑關

梅家鋪堡在縣東北百四十里

黃柿坪堡在縣北百一十里

馬山口堡在縣西五十里

房縣

湯池關在縣東十五里

東欄關在縣東三十五里

房山關在縣西三十五里



瑤峯關在縣西二百五十里

老寨在縣南五十里

高良坪堡在縣東南二百里

望夫山堡在縣東南三百里

竹山縣

吉陽關在縣西百里

黃茅關在縣西北五十里

崔家寨

紅岩寨

萬興寨

官渡堡在縣南百二十里

洪坪堡在縣南二百里

鄭家堤堡在縣南三百里

三界堡接白河竹溪界

竹溪縣

磁瓦關在縣東四十里

五陵關在縣西五十里

白土關在縣西六十里明成化中設縣河巡檢司守之

小關子與秦蜀交界

牛頭寨

中峯寨

鄖西縣



李四關在縣西北八十里

雞嶺關在縣西五十里

馬鞍關在縣西七十里

六郎關在縣西南百七十里

廟川堡在縣西北二百六十里

南關堡在縣西

保康縣

瑪瑙關在縣南

瑪良坪在縣南百里

直隸歸州

金雞寨在州北三十里

石柱寨在州北百二十里

和尚寨在州南二十里險峻不可攀援

五峯寨在州南三十五里

中嶺寨在州南百里

三角寨在州西北三十里野桑坪中有將軍嶺擂鼓臺

長陽縣

古捍關明一統志在縣南七十里本佷山縣地楚肅王

立以拒蜀蘇秦云秦自汶山浮江以下不十日而抵捍

關史記注在巴郡魚復縣

梅子八關明一統志俱在縣境四臨江南四臨江北元

時設以備峒蠻明改設二巡檢司



招徠舊關堡在縣西北二百里

梭草關在縣西二百里明設巡檢司

長毛關在縣西南二百三十里交長毛司界

百年關在縣南西至嵩口交容美土司界

漁洋關在縣南百二十里

菩提隘在縣西南二百五十里

附縣志關隘論畧明設巡檢三員奏撥額數弓兵以守關隘土蠻不許出境漢人不許入嵩天啓元年土司侵邊菩提隘巡檢兵寡難禦遂退札漁洋關至七年裁漁洋關巡檢而土蠻出沒抄擄愈不可制矣國朝設把總一員帶兵五十名駐防分汛

興山縣

貓兒關

高雞寨在縣東北百里

關口埡設把總一員帶兵九十名駐防

巴東縣

野三關在縣西南三百五十里

紅砂堡設把總一員帶兵一百五十二名駐防

恩施縣

五峯關在縣東連珠山下

東門關在縣東南東門山

石乳關在縣西石乳山



勝水關在忠建宜撫司境

振武關在縣北

深溪關在大田所西陽路口

土地關在木册忠崗路口

附續文獻通考明隆慶五年湖廣撫臣劉愨以土寇

覃壁平條議五事一議處監制請以川東道所轄巫

山建始黔江萬縣行川湖撫按官會議改屬湖廣上

荆南兵備道凡漢土官民詞訟兵糧悉聽經理及湖

廣有應隸川東者并議改屬一議處置荊州去施州

衛道里險遠不能巡察夷陵以西有國初潁國公傅

有德所闢取蜀故道名百里荒者抵衛僅五百餘里

請移巴東之石柱巡檢司於野三關施州衛之荆門

驛於河水舖三會驛於古夷舖俾閭井聯絡而於百

里荒及東卜隴仍創建哨堡各一令千戶一員督夷

陵長陵二所班軍各百人更番戍守一議軍民職掌

施州衛道里延袤甚廣物產甚饒衛官每肆朘削致

民逃匿諸土司為亂宜裁撫夷通判更設同知一員

俾撫治民夷歲額錢糧外有該衛公費必不可廢者

仍依軍三民七照例編審均徭册報分守道覆實派

徵衛官不得額外橫索一議金崗管轄謂覃氏世不

忍遽絕宜姑貸其罪削安撫司職改為崗長聽支離

所百戶提調有抗違故縱土民生事即寘之法一議



防制土司謂國初施州衛所轄十四土司官舍應襲  
俱令赴部邇因衛所交通奸徒誘引率皆私擅名號  
無所顧忌請嚴行撫按官訪治凡諸土司應襲官舍  
必關白該道兩院始許承替署理司事兵巡道每歲  
巡歷亦預行知會調集各官舍面加獎諭並令赴學  
觀禮兵部覆奏俱從之

津梁附

武昌府

江夏縣

冶塘渡在縣東三十里

北嘴渡在縣東南

引振渡在縣東南九十里

南嘴渡在縣東南一百里

游家渡在縣南八十五里

山門渡在縣西南

女冠渡在縣西南七十里

漢陽渡在縣西舊用民渡江濶水險輕舠遇風多危明  
萬曆間布政陳瑞置巨艘八隻將江夏縣歲編操船水  
手十二名改募渡夫領之今仍復民渡

白羊橋在縣東北四十里

八分渡一名張公渡

滋陽橋在城內墩子湖萬曆中郭承奉修



分金橋在望山門內

明月橋 清風橋俱在文昌門內

浮橋在望山門外江水支流所經兩岸相峙明洪武間知府冒政造舟爲梁正德庚辰周儀改造嘉靖壬子知府嚴忠增修其水夏溢冬涸楚藩駕木爲橋更名王惠今廢用舟渡

新橋保安門外明經畧熊廷弼建

廣平橋明一統志在府城東二里跨南湖宋紹興間建土橋在忠孝門外

伏龍橋明一統志在府城東相傳許遜自豫章追蛟至此蛟化白驢伏橋下

雨落橋在縣東四十里

楊橋在縣東五十里

踏泊橋在縣東南七里

老人橋在縣東南十五里

長虹橋在縣南五里熊廷弼重修築新隄障水

弘濟橋在縣南二十里舊名李家橋

太平橋在縣南七十里有亭

獅子橋在縣南七十五里有亭

青林橋在縣西南二十里今圯舟渡

廖家橋在縣西南七十里

龍穴橋在縣北四里



北洋橋在縣北二十里明弘治中邑孝子周璽建萬曆間中丞常居敬重修有碑

孟井橋在縣東北三十里相傳孟宗建

武昌縣

梁子渡在縣南九十里

方家渡在縣西南十五里

赤馬渡在縣西北七十里

大江渡在縣北通淮州

韓婆橋在縣東

石盤橋明一統志在縣東十里舊名石盤渡鄉民往來病涉明景泰二年建橋

石橋在縣東三十里

蟠龍橋在縣東南

黃荆橋在縣南

南湖橋在縣南二里

泗洲橋在縣南百三十里

鶴磯橋在縣西南

大橋在縣西南百二十里金牛鎮

卧仙橋在西五里

萬松橋 寒溪橋俱在西山下

梅橋在縣西二十里

馬橋在縣西三十里當驛路之衝



丁橋在縣西六十里

柘橋在縣西七十里

舊石橋在寒溪寺前

黃龍橋在金牛鎮

清思橋在虎頭山下

嘉魚縣

頭陀港渡在縣東四十里

大橋渡在縣東南二十五里

三汊渡在縣東南五十里

陸磯口渡在縣西南六十里

石頭口渡在縣西南八十里

上夾口渡在縣北九十里

駕部口渡在縣東北即宋文帝黑龍負舟處

丁家渡在縣東北

淨寶橋在淨寶寺前

大橋在縣東南二十五里

官橋在縣南二十里

紅硃橋在縣西北

熟湖橋在熟湖寺前

魚山橋

官路橋

董公橋

清溪橋

龍津橋

蒲圻縣



聶泗渡在縣東十里

石坑渡在縣東南四十里

嘉水橋 藍港橋 黃沙橋 花木橋

夜珠橋 太平橋 大姑橋 小姑橋

峽山橋 七寶橋 白水橋 斗門橋

長泉橋 羅田橋 弓背橋 大礮橋

俱在縣河南

五洪橋在縣西十里元皇慶初建學士程巨夫有記

浮橋在縣北門外

杉嶺橋上為黃公隄

慈懃橋 樊師橋 下礮橋 梅解橋

普惠橋 月仙橋 雙港橋 青龍橋

沙橋 官塹橋 解水橋 汀泗橋俱在咸

蒲兩邑界

上巳橋 楊橋 洪口橋 高橋

竹山橋 琅橋 江施橋 卧虹橋

馬駟橋 泉口橋 洪水橋 濟川橋

霞落橋 黃龍橋 龍鵲橋 栗柴港橋俱在

縣河北

雙路口橋 慧林橋 荆港橋 無疆橋

鳳凰橋

咸寧縣



三元橋在縣東初名永安即唐永安鎮

金塘橋在縣東三里

東川橋在縣東四里

上好橋在縣東七里

官埠橋在縣東十里

橫港橋 駕城橋

小金橋

楊湖橋俱在縣

東二十里路通興國

洗馬橋在縣東三十里路通武昌

下好橋在縣南三里

平家橋在縣南十里

芙蓉橋在縣南二十里

救苦橋在縣南三十里

白沙橋在縣南四十里

富庶橋在橫街西

西河橋在縣西半里知縣曹應聘始甃以石邑宦趙嗣

芳成之橋洞七上列石欄

國朝雍正五年夏洪水浸頽知縣戴惟樞倡修

皇風橋在縣西三里

黃家橋在縣西五里

北洪橋在縣西十里

竹剗橋在縣西十五里

馬橋在縣西二十里



黃石橋在縣北三十里

賀勝橋明一統志在縣北四十里宋末兵起里人王華聚眾保障與賊戰勝因以名橋

觀山橋在縣東北四十里

西河橋在縣西蒲圻驛路

崇陽縣

史家渡在縣東五里

吳城渡在縣南九十里水從吳城港出

穆林渡在縣西五十里

雙湖橋在縣東十里

白泥橋 東流橋俱在縣東十五里

福善橋在縣東三十里

西冲橋 西溪橋俱在縣西南十五里元岳麓山長

徐源明有記

九都橋在縣西南三十里

義城橋明一統志在縣西二里宋令張詠建

浮溪橋在縣西五里

楊柳橋在縣西二十里

石屋橋在縣西三十里

白馬橋在縣西七十里

柘橋在縣西八十里

桃花橋 穆林橋俱在縣西



桃溪橋在縣北二里昔有泉水流花出

柳樹橋在縣北十六里

朱紫橋明一統志在縣西三里宋孟琪書朱紫橋三大

字碑存橋廢

鵝鴿橋 櫛星橋官塘橋水所經出

井棠橋宋史張詠令崇時民多種茶為業詠曰茶利厚

官將權之不如栽桑後果權茶崇邑獨免又為鑿山引

水溉田惠愛甚沃民為立橋以志不忘

劈箭橋 官塘橋 長平橋 湖南橋

張公橋 黃犬橋 楊洪橋

通城縣

毛公渡在縣北五里

太平橋在縣東五里

朝宗橋在縣南

第一渡橋在縣西南二十里

石潭橋在縣西二十里

烏橋在縣西北五里

拱北橋在縣北門外

星華橋在縣北一里

興國州

石浮磯渡在州東十五里

城南渡在州東三十里



軍山渡在州東十五里

楊林渡在州東南五里

南市渡在州南十里

洙口渡在州西十里

大瑤渡在州西三十五里

率州渡在州西四十五里

華潭渡在州西五十里

湄潭渡在州西七十五里

邱家渡在州西九十里

陽辛渡在州西百里

門枋渡在州東北二十里

懷坡橋在州東半里

荻田橋在州西二十里

大塘橋在州西三十里

永濟橋在州西北十五里

三濟石橋在州西北四十里

恩坡橋在北城外

湄峯橋在州北五里

良薦橋在州北二十里

大冶縣

磁湖渡明一統志在縣東四十里湖邊之石多磁類產  
葛蒲蘇子由嘗阻風於此作詩寄兄



金隄渡在西關外郎茅嶺渡

青山渡在縣西五里古青山塲

碧石渡在縣北六十里

源潭橋在縣西南三十五里

採芹橋在西市

備禮橋在縣西十五里

桐儒橋在靈峯山下

換繚橋宋嘉定間造相傳鍾呂二仙換繚於此

新雁橋在道士泖市

通山縣

黃沙渡在縣東三十里

寶石渡在縣東南四十里

賽公渡在縣西南

通津橋在縣南半里

青雲橋在縣西

桃花橋在縣西洞淵觀

行遠橋在縣西五里

高橋在縣西二十里

舉橋在縣西三十里

花橋在縣東北十五里

多寶橋在多寶寺南

漢陽府



漢陽縣

漢陽渡明一統志在縣東門外唐李白詩鸚鵡洲橫漢

陽渡水引寒烟沒江樹

沌口渡在縣西南三十里

平塘渡在縣西二十里

龔家渡在西北八十里

迎恩橋在縣東

迎春橋在縣西宋大觀初建石上刻迎春二字

永安橋在縣西三里

官橋在縣西六十里

王公橋在縣東北三里明知府王宗本修

洗馬橋在洗馬口

九如橋在漢口循禮坊

漢川縣

陽臺渡明一統志在陽臺山下宋曾慥詩渺渺陽臺去

茫茫鸚鵡洲千戈迷大別煙雨暝南樓

南河渡在縣南六十里龍門山下

安河渡在縣東北三十里

迎恩橋在縣東關

甌山橋在縣東十五里

南虹橋在縣南關

道觀橋在縣南二里



新陂橋在縣西北四十里大赤鄉

義橋在縣北十五里

廣濟橋在劉家隔西

土橋 青雲橋俱在劉家隔

黃陂縣

魯臺河渡在縣郭外

許家河渡在縣東四十里

澗口渡在縣南四十里

油湖渡在縣西五十里

十潭渡

平易橋在縣前

駱駝橋在縣東二十里明一統志魏人來伐以駱駝載

輜重墜橋下因名

甘棠橋在縣東四十里

黃婆橋明一統志在縣西舊志云宋太祖微時過此渴

求水黃婆見而異之具禮數進酒且曰酒禁嚴慎勿洩

後卽位捐闔邑權酷

大板橋在西郭外

丁公橋在縣西二里

和尚橋在縣西四十里

石港橋在縣北十五里

孝感縣



縣河渡

注泉渡

濃河渡

白沙渡

萬壽橋在東關外

高埠橋在縣東十二里

魯班橋在縣東三十里

深溝橋在縣南五里

後湖橋在城西

理絲橋在縣東北十里

澹川橋在縣東北四十里

績麻橋世傳居民女績麻所建

邱址港橋

白沙橋

雲公橋

願藏橋

太平橋

黃州府

黃岡縣

巴河渡在縣東四十里

長河渡

雙溪渡俱在縣北

趕化渡

陽邏渡

大江渡俱在城西

三江口渡

團風口渡

張家店渡

松湖壩渡

舊州渡

柴埠湖口渡

蘄水縣

縣溪渡

蘭溪渡

青蒿渡

陸神港渡

巴河渡

綠楊橋蘇軾醉卧橋上有解鞍歌枕綠楊橋之句遂名



昭化橋 盡街橋 青萬港橋 苦竹港橋

麻橋 浮橋

羅田縣

界河渡在縣西十里

源清橋 通濟橋 龍門橋 霸城橋

板橋灣 河口橋 三里橋 花石橋

黃豎公橋 李莽崖橋 關口橋 祝家畝橋

觀音橋

麻城縣

縣前河渡 岐亭河渡 高安河渡 浮橋河渡

白塔河渡 白杲河渡

花橋 南門橋 太平橋

岐亭橋宋陳季常與蘇軾遊會處

橙林橋在縣北

黃安縣

高柳橋在縣北

陽真橋 遇仙橋 銀錠橋 通濟橋

太平橋

蘄州

西河渡 黃桑口渡 乾明渡 歐家渡

滑石橋 新興橋 轉蓬橋 芭茅橋

大名橋 吳公橋 駱駝橋 橋舟橋



廣濟縣

伊家渡

鄧家渡

北港口渡

仁壽橋

荆竹橋

春風橋

車枋橋

雙城橋

滄浪橋在縣西門內

黃梅縣

清江嘴渡

濯港渡

松陽橋康熙四年知縣黃玉鉉重建

平政橋在縣小南門外

馬頭橋

明月橋

蘆花橋

上沿港橋

上谷塘橋

上山橋

下山橋

靈潤橋

白湖渡橋

安陸府

鍾祥縣

寨子渡在縣東山溪之水時漲時消船隻久廢

唐港渡

石碑渡

白口渡

瓦子灘俱在縣南

南

漢江渡在縣西

直河渡

豐樂渡俱在縣西北

洋梓渡

殷家渡俱在縣東北

昇僊橋在縣東青泥凹相傳漢梅福上昇處諺云昇僊

橋倒狀元歸郎此



通濟橋在縣東

後寺橋在縣城東祥吉寺前歲久傾圮康熙初修  
通津橋即開口橋今毀

東港橋在縣南三十里

朝宗橋在縣西門外

武定橋在縣西門外又名板橋今易名

西門大橋在縣石城西歲久圮齧康熙初郡守張崇德  
司李史颺延知縣程起鵬修舊止三眼今增為五橋東  
西建二坊

利涉橋在縣元妙觀後即古利市順治間重修

曾家橋即古土橋明司空曾省吾易以石歲久傾圮康

熙初郡守張崇德司李史颺延知縣程起鵬修橋東西  
建坊

豐樂橋在豐樂渡上小洄新橋

龍鳳橋

輓橋 公濟橋俱在縣北

洋梓橋在縣東北三十里

京山縣

南河渡在縣南

槐河渡在縣南最後設輟南河渡額充之

土橋渡

石灘渡

黑流渡

青山渡

沙洋渡

小河渡

三板橋渡



會僊橋在縣東門外漢張楷跨驢遊此故名橋建數百年至今未壞

塌橋在縣東四里

湖家橋在縣南

雙河橋在縣南

三板橋在縣南泗湖西

宿食橋在縣南八十里漢光武宿食處

樂濟橋在縣西三里

機枋橋在縣西四里

三女橋在縣西

廣濟橋在縣西十五里

沙河橋 孫家橋

潛江縣

總口渡在縣東四十里

龍淵渡 橫隄渡 棠黎渡俱在縣西南

新口渡在縣西五十里

排沙渡在縣西北五里通天門縣

策口渡在縣東北十五里通安陸府

永興渡在縣東十里成化初知縣汪志修萬曆間知縣朱熙洽重修

陶村橋在縣西南相傳張居正遺石所造

利涉橋在縣西南今廢



通僊橋在縣西南八十里蒿口元建相傳呂巖曾經此  
知縣呂文汪志胡璘皆重修弘治初安福義民劉佐僊  
建於白湖舖之前知縣史華重修

廣濟橋在縣西五里成化間知縣胡璘創弘治間水衝  
知縣史華重修

普濟橋在元妙觀左

楊胥橋在縣西六十里古埠垸知縣陳敏政創建成化  
初知縣汪志重修

沔陽州

油榨洋渡 三江口渡 上江渡 拖船渡

窰頭渡 剝河渡 南黃渡 荆南門渡

小北門渡 劉家渡 漕河渡 江北渡

泗港橋在州東十里

孫江口橋在州東七十里

城西浮橋春夏水泛則行舟

劉家渡橋在州西十里渡接中堰隄傾圯知州郭僑重  
修

江北橋 侯埠橋

天門縣

官城渡在縣東十里

板港渡在縣東二十里邑太學胡來俊修

義河渡在縣城南一里



十里隄渡在縣南十里

漿陂港渡在縣南三十一里

獅子渡在縣南五十里獅子河今淤

東湘渡在縣南五十一里

東尾渡在縣南七十九里

芙蓉渡在縣南八十里

漁泛洪渡在縣西南五十里

黑流渡在縣西南七十里

古角渡在縣西二十五里青山湖口

皂角渡在縣東北七十里

北大渡 北小渡

浮橋在縣南門外元知府白景亮作今廢

觀音橋在縣西北十五里舊橋敝且隘知縣周端改作可通車馬

雁橋世傳得陸羽處鴻雁集西陂覆小兒於下僧史積見而收育之因以雁名橋

馬溪河橋在縣西北三十一里義民載鸞建

河橋在縣北拱門北昔有巡道經此策馬不起得孔聖遺像嘉靖間僉憲柯郎其地改爲儒學因以爲泮池焉

柳河橋在縣北四十里康熙三十五年修建石橋

荆門州

沙洋渡 新城渡 大江渡俱在州東南



建陽渡在州南九十里

樂鄉渡在州北八十里

平正橋在州城外西南

蒙惠橋在州西

惠政橋在州北

建陽橋 樂鄉橋

龍渡橋

石橋

聚仙橋 仁義橋

泥水橋

甄橋

板橋

當陽縣

沮水橋 河溶渡

清溪渡

朝天橋在縣東十里

普通橋在縣東六十里明景泰初重建

玉陽橋在縣西二里

太平橋在縣西

普濟橋在縣西北六十里明正統中重建

倒流橋在縣西北六十里相傳曹操追劉先主至此張

飛據橋大呼水為逆流魏兵不敢進

德安府

安陸縣

櫻桃渡在縣西南三里

竹籬渡在縣西北二十五里

紫石橋在縣東二十里



金龍橋在縣東三十里

普安橋在縣東三十五里

通濟橋在縣西一里知府周鐸建

七里橋有三一在縣西南通應城一在縣東南通雲夢

一在縣西通京山

雲夢縣

西河渡

沙鳥渡

利塘渡

萬金橋在東門濠上父圯義民劉弘試新修

好石橋在縣北

七里橋在縣北驛路

無量橋在縣東北通陳家店應山縣諸路

應城縣

西河渡在縣西一里

楊家河渡在縣北四十里

三里橋在縣東

雙橋在縣東

龍港橋在縣東南八里

東門橋

青龍橋

七里橋有二一在縣東一在縣西

女兒橋在縣南三里本名旅利橋俗訛邑人周啓泰建

隨州

析河口渡在州東南十五里



西河渡

兩河口渡在州西南三里

木瓜園渡在州西二里

歲豐橋知州李克嗣重修

七里橋明末水衝塌知州陳秉化修

高家橋今名五眼橋

樂善橋在州東南

光化橋在州東南三十五里

雲潭橋在州東五十五里

阜民橋在州城南一里

通津橋在州南關內

紫石橋在州南六十里

僊人橋在州北門外

回龍橋在州北二十五里

應山縣

渡蟻橋宋郊編橋渡蟻處後人於此立橋遂名之

紫石橋在平里市萬曆間知縣江塘修

永固橋在縣東十五里

廣水橋在縣東三十里

漢東橋 永定橋 月港橋俱在縣東五十里

石井橋在石井舖東

杜僊橋在縣南十五里



廣濟橋在縣南百三十里

西關外橋萬曆間建

惠化橋在縣西二百步

官橋在縣西三十里

井子橋在縣西五十里

馬坪橋在縣西六十里

汶水橋在縣北三百六十步

仁義橋在縣東北五里

荊州府

江陵縣

虎渡在龍洲南宋張景對仁宗兩岸綠楊遮虎渡一灣

芳草護龍洲即此

會通橋在縣西衆水之會下有鐵總大渠

武安橋在公安門外

普濟橋在南紀門外

華張橋 華筵橋 安興橋 新堰橋

倪軍橋 梅槐橋 祕師橋 賀市橋

新增橋 白水橋 白雲橋 板橋

塔兒橋 白鱗橋

東市橋在草市漕河

沙橋在縣西一里

王猛橋俗名海子橋後秦王猛孫鎮惡居荊州故名



分水橋有二一在公安門外一在新東門外濠隄上明弘治中江水泛漲衝塌城樓荊州左衛指揮張朝造此以殺水勢

龍陵橋

雙橋

岳山橋

寧賓橋

公安縣

孫黃渡

芭芒渡

蘇家渡

大江渡

太歲渡

簡家渡

藤灘渡

辛家渡

霸城河渡

焦石溪渡

江管渡

惠果渡

王家堰渡

杜橋渡

新渡

大陽渡

尹家渡

鍾安橋在縣東一里

石浦橋

蒙城橋

南星橋

三穴橋

黃鍾橋

界溪橋

孝港橋因謝鱗過此故名

新隄堰橋

積善橋

橫溪橋

車公橋相傳車應曾居此

秀峯橋

浮盆橋俱在茅穗村

白馬橋在縣魯陂里明嘉靖間司徒鄒文盛致政時建

易名恩波

石首縣

金牛渡在縣南七里

沙埠渡

調絃渡



黃金橋在縣南三里以黃金隄得名

黃陵橋 龍塘橋 遠通橋

照影橋在縣西八仙山下相傳有仙人於此照影

監利縣

雞鳴渡在縣西北三十里世傳東漢馬援行兵渡此時

值雞鳴

龐公渡在縣西北二里相傳魏龐涓曾過此渡兵

石家渡 馬公渡

蒲心橋 新橋 長林橋 濟衆橋

石橋 乾港橋 兔兒洲橋 馬鞍橋

松滋縣

荆江渡 三水渡 裴家河渡 虞氏渡

湘王橋在草埠湘獻王建

隄尾橋舊板架明弘治中典史張璉甃以石正德中縣

丞徐雄重建

天星橋在縣南二里

三里橋在縣南三里

花溪橋在縣西五里

東門橋 通濟橋

洋溪橋在縣東二十里

枝江縣

白水渡 北河古渡 對江津渡



天生橋在縣南三里三郎溪上兩岸逼近水中卧巨木

如天生然故名

東門橋 花溪橋 通濟橋

夷陵州

臨江渡 長渡 浣紗渡

廣福渡在州大南門外

普濟橋去州十里跨大溪

童公橋明童世彥建

仙壽橋在州西一里

龐家橋在州北五里

宜都縣

白水渡 白洋渡 清江渡

朝天橋明成化間知縣建

迎薰橋 官莊橋 太平橋 東溪橋

三溪橋 瀾漲橋

遠安縣

李家渡在縣南

譚家渡

永濟橋在縣西

東門橋 濟民橋 深水橋 迎恩橋

青溪橋 延壽橋 新橋

襄陽府



襄陽縣

東津渡在縣東八里

蔡村渡

陳稍渡在縣南四十里

漢江渡在小北門外沿江

通濟橋在縣南三里

乾溝橋有二一在縣南十里一在樊城北三里

陰德橋在呂堰驛南

檀溪橋在縣西壇溪

砲石橋在縣北十里宋守襄陽元兵立砲石於此攻城

習池二橋成化間都督王信建

漢江浮橋弘治間都御史沈暉副使王炫建舟凡七十

二隻霜降水涸則比之而加板其上以通行旅今廢

陡溝橋久廢雍正十年重建石橋

齊里橋在紅林舖

宜城縣

龍王洲渡在縣南五十里

蠻河渡在縣西南五十里

卧虎崖渡在縣北十五里灌子灘

保同河渡

利濟橋在縣東門外知縣雷嘉祥修

下磚橋在縣東一里久廢



鯉魚橋在縣南一里

上磚橋在縣北一里今廢

雲水洲橋在縣東三里

韓公橋在縣東十里韓文公過此因名

南漳縣

普濟橋在城東隅

流化橋在縣東三里

清涼橋在縣東三十里

武靈橋在縣東四十三里

下壩橋在縣東六十里

丁蘭橋在縣東七十里

石花橋在縣南五里

清溪橋在縣東南三十五里

棗陽縣

優梁橋在縣東十里

萃陽橋在縣東四十里

驢驢橋在縣東八十里左傳唐成公有兩驢驢馬因以

名橋西魏建

車橋在縣南八十里

周濟橋在縣西南五里更名龍頭橋

青龍橋在縣西四十里

羔兒橋在縣北門外今更名平橋



穀城縣

南河渡在縣南三里

仙人渡在縣南十里

柴店渡在縣南三十里即漢江

柴店梁在縣南三十里

楊公橋 鎖風橋

光化縣

方城堰渡在縣南十里

杜家河渡在縣西北二十里

臨江渡在縣北北通商鄆南通均房

大河梁橋在縣東五十里

溫泉橋在縣南五里

陡溝橋在縣南三十里

紅崖橋在縣西南七里

孟橋在縣西北六十里

泥河橋在縣北三里

均州

青石渡在州南百里

大石渡在州北十五里

一里陂橋在州南一里

七里橋在州南七里

中橋在州南三十里



迎恩橋永樂間建

分道橋在元和觀前在州南四十五里

上梅溪橋 中梅溪橋 蒿口橋在州南六十五里玉

盧宮前

天津橋 大聖橋在紫霄宮前俱州南八十里

步雲橋在州南百里飛昇臺前

梯雲橋在州南百一十里朝天宮下

集仙橋 摘星橋俱在州南百二十里

禹蹟橋在紫霄宮東北五里

復正橋 仙源橋 東菜橋

望梅橋 蓮花橋 西天門橋

磨針澗橋

黃沙河橋康熙六十年知縣錢士俊修

鄆陽府

鄆縣

汙洲渡 遠河渡 金家漫渡 時家灣渡

泥河渡在縣西南六十里

永濟橋在縣東門三里四省交會之區明正德中知府

鄭諫立

神停橋在縣東十五里

金魚口橋在縣西一里秦蜀孔道竹房各邑郵遞經此

房縣



斗河渡在縣境

西河橋在縣境明萬曆五年知縣朱衣重修

北河橋在縣境其水三會不可通舟遇冬支木以渡

竹山縣

南門渡在縣南

將軍灘渡在縣南一里通房縣路

北門渡 苦桃河渡 西河口渡 峪口渡

官渡

麻家橋 僊濟橋 位石橋

竹溪縣

縣河渡 大瀾湍渡 水平河渡 南江河渡

積慶橋 甄橋 坪河橋 望川橋

鄆西縣

偏橋 天橋 勝輿橋 迎恩橋

保康縣

隔渡在縣東四十里

猪腸渡在縣西十里

掌口渡在縣北五十里

惠政橋 通濟橋 普濟橋 界山橋

直隸歸州

通渡橋在城外

萬壽橋在城東三里



鳳凰橋在州南十里傳有鳳凰集於此

高橋在州北一里

蘇溪橋 寺橋

長陽縣

縣河渡通漁洋澧州石門

長流渡 白石渡

花橋有二一在縣南安得鄉一在縣西安寧鄉俱建自

元鑄有花草故名

青龍橋通庠建

永河橋 東關橋 白石橋 白鶴橋

萬英橋 西來橋

僊人橋有二俱邑人李英建

霧河橋在縣西二里通椒山碼頭長官司諸路

興山縣

東門橋 三里橋 渡橋 竹谿橋

梁村橋舊無橋因山西運夫陰雨有阻康熙初創建寺橋尋被水衝後重造下鎮巨石上牽長纜往來利涉

巴東縣

大江渡 西灘渡 牛口渡

觀音橋有二一在江北一在江南

惠民橋在巴山驛右

見龍橋在江東北二里



飛鳳橋在江北與縣對岸

東瀆橋 源洞橋 普安橋

恩施縣

南陵渡在縣東二里

清平渡在縣東九十里

石信渡在縣東一百里

東津渡在縣東一百里

長灘渡在北門外七里

清江渡

枝里渡在縣北九十里

登龍橋在城中圓通寺前

凌虛橋在縣東六十里龍溪上

振武橋明一統志在北門外明宣德間指揮孫本建正

統中指揮馮廣重修

盤龍橋明一統志在縣北百餘里山岩極高昔人鑿石

架木為橋

踴鯨橋跨腰帶溪

跨虹橋跨巴公溪

覽勝橋通朝溪口

便冬橋跨麒麟溪



湖廣通志卷之十三

湖廣通志卷之十三

湖廣通志卷之十三

湖廣通志卷之十三

湖廣通志卷之十三

湖廣通志卷之十三

湖廣通志卷之十三

湖廣通志卷之十三

湖廣通志卷之十三



