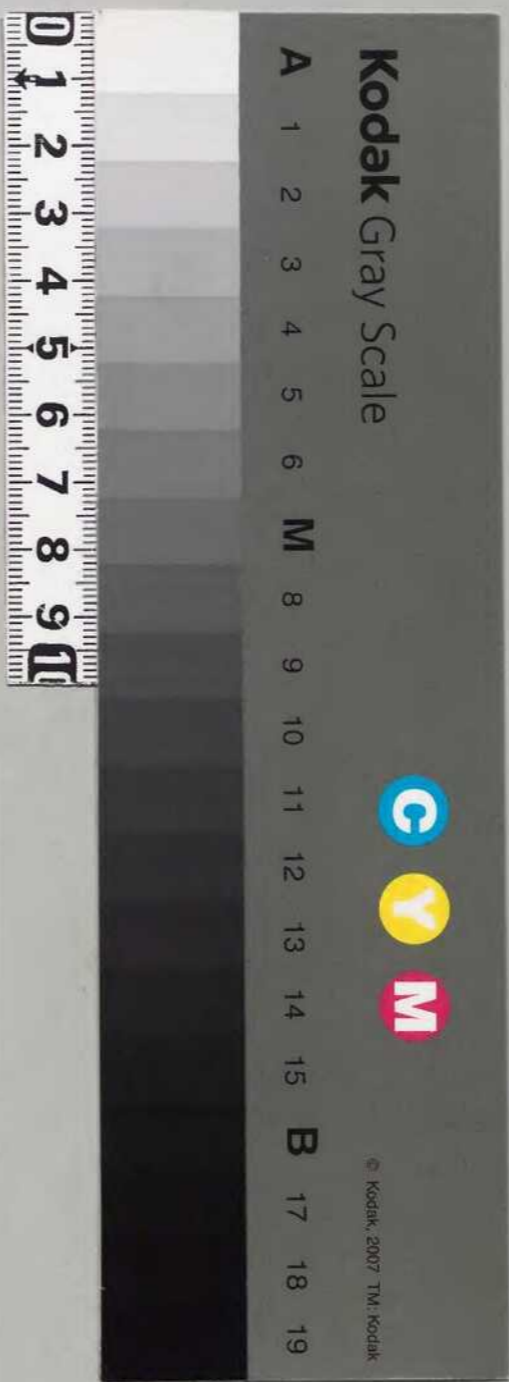


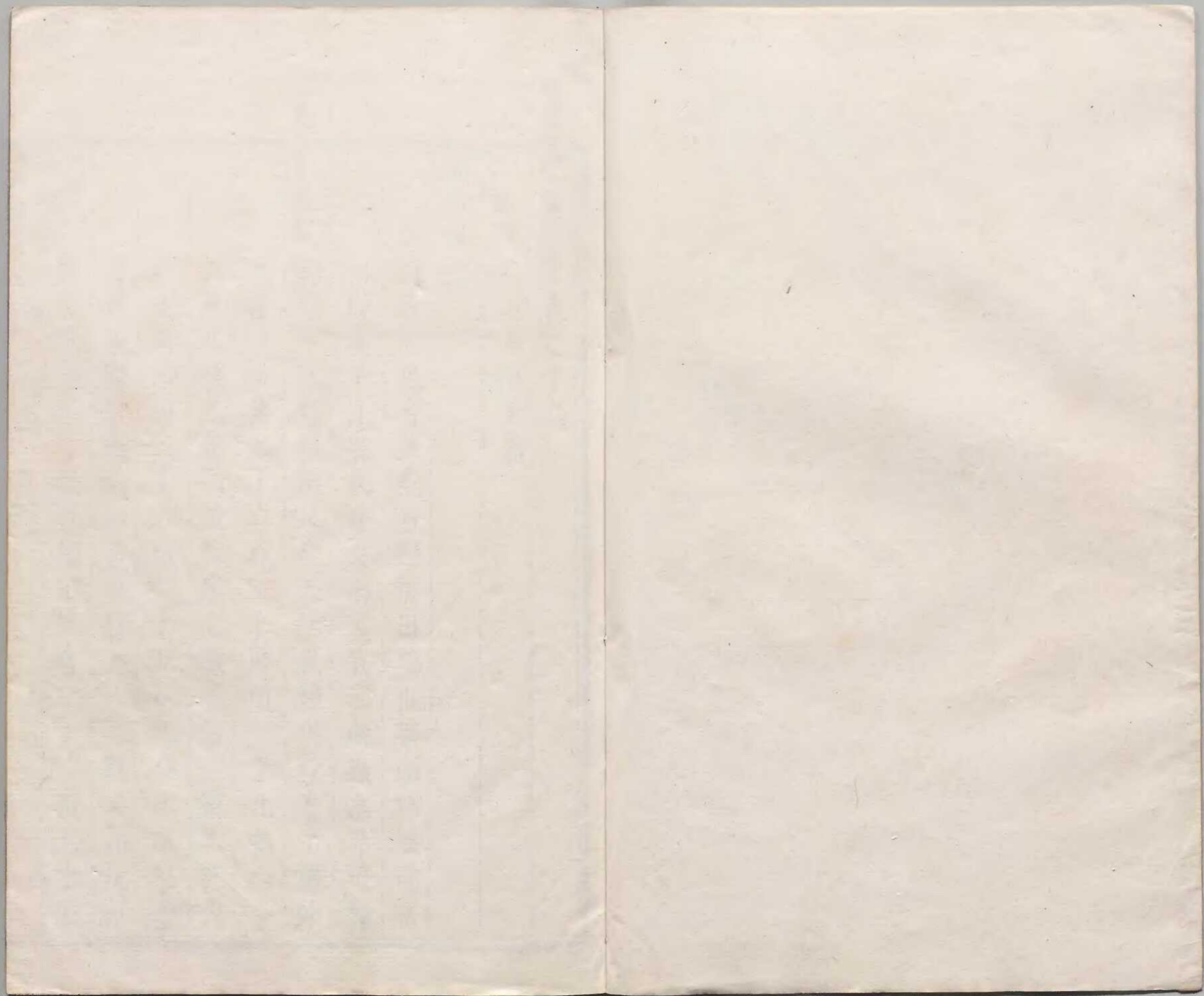
湖廣通志

田賦
屯田
物產

十九

| | |
|------|------------|
| 內閣文庫 | |
| 番號 | 漢 14208 |
| 冊數 | 100 (19) |
| 函號 | 史 130 1 |





湖廣通志卷之十九

田賦志 屯田物產附

湖南省總

原額民屯更名及黔省歸併田地山塘湖坵壩除岳

州府屬平江縣民潘文明置買湘陰縣連界田糧

歸併平江縣徵解又除天柱縣歸併黔省不開外

共額三十萬九千六百二十四頃一十九畝八分

六厘八絲二忽七微四塵七纖五渺三漠六茫內

除沅州砂田二十六頃二十五畝八分八厘原全

書刊載闔州攤派如遇取砂通州派取又除沅州

開撥黔省玉屏縣管轄田地塘二十一頃七十七

畝六分八毫三絲又除青溪縣歸併荒蕪田一百
五頃九十六畝七分二厘一毫七絲一忽二塵八
纖內除長屬之長沙湘陰瀏陽湘潭益陽茶陵六
州縣水剗成河荆棘成林失額田地塘四千四百
六十八頃八十八畝五分四厘七絲二忽二微五
塵五纖又除寧鄉攸縣二縣丈缺田九百六十九
頃八十二畝五分八厘八絲九微五塵九纖五渺
三漠又除衡永岳澧常郴六府州屬荆棘砂堆水
沖失額慈利縣軍買民田武陵縣豁免宿郎堰荒
蕪共田地山塘湖坵壩三千八百八十八頃二十
一畝四分七厘九忽一微一塵五纖五渺四漠九

茫

實在成熟田地山塘湖坵壩三十萬一百四十二頃
二十七畝五厘九毫一絲九忽三微八塵九纖四
渺五漠七茫

節年陸續丈出報墾民屯更名田地山塘五千二十
九頃七十四畝九分二毫二絲二塵七纖六渺五
漠六沙內除沅州開撥黔省玉屏縣管轄田畝三
畝三分六厘九毫

實在額外地山塘五千二十九頃七十一畝五分
三厘三毫二絲二塵七纖六渺五漠六沙

原額民屯更名地丁條餉並自首開墾新舊歸併屯

餉麈皮京損湖課班價等項除天柱縣歸併黔省外共額銀一百三十一萬七千八百四十七兩五錢二分六厘二絲五忽三微四塵一纖六渺七漠一沙六漂二灰內除開撥黔省玉屏縣管轄額銀一百一十五兩九錢二分七厘六毫四絲二忽一微一塵五纖七渺三漠九茫八沙七漂又除長衡永岳澧常柳七府州屬荆棘砂堆坍卸衝潰失額慈利縣軍買民田及黔省撥收荒蕪屯餉並逃亡無徵減則豁免荒蕪瀏陽縣民李長興等買減田畝是荒非熟永照地則應減共銀一十四萬二千六十四兩三錢五厘二絲二忽七微八塵九纖五

渺六漠五漂

實徵銀一百一十七萬五千六百六十七兩二錢九分三釐三毫六絲四微三塵六纖三渺七漠二沙四漂二灰

一起運

禮工光四部寺共額銀九十九萬八兩四錢一分五釐一毫一絲七忽六微四纖五漠四茫一沙六漂二灰內除開撥黔省管轄銀一百一十五兩九錢二分七釐六毫四絲二忽一微一塵五纖七渺三漠九茫八沙七漂又除荆棘砂堆坍卸衝潰失額逃亡無徵減則及豁免荒蕪永照地則應減並

免徵籽粒共銀九萬七千七百五十六兩四錢五
釐八毫四絲五忽八微八塵一渺九漠八茫二沙
五漂六灰又撥補湘陰湘潭二縣舖兵不足工食
銀三百二十三兩一錢二分九釐五絲八忽四微
七塵五纖九渺三漠六茫四沙七漂
實徵銀八十九萬一千八百一十二兩九錢五分二
釐五毫七絲一忽一微三塵二纖一渺七漠九茫
五沙六漂六灰內除長屬寧鄉益陽安化三縣寶
屬邵陽武岡二州縣岳屬臨湘縣原額芽茶一百
二十二觔遵奉
部文每觔價銀六分該價銀七兩三錢二分原係

採買本色起解於康熙三十一年奉

文免解本色折銀起解克餉

實徵克餉銀八十九萬一千八百五兩六錢三分二

釐五毫七絲一忽一微三塵二纖一渺七漠九茫

五沙六漂六灰

外新化縣原額芽茶一十八觔照定價值一例折銀

一兩八分起解克餉

一撥運存留項下

撥運存留官俸役食驛站夫馬曆日表夫祭祀雜支
並各部寺解費等項及奉復廩糧三分之一及新
設永寧司巡檢靖州復設州判俸工歸還支給其

額銀二十五萬八千八百二十一兩八錢一分八釐四毫六絲四忽七微九塵五纖一渺內除荆棘砂堆水衝失額及逃亡無徵並減則及豁免荒蕪共銀三萬四千二百九兩八錢九分三毫三絲五忽七微八塵八纖五渺七漠五茫九沙一漂七灰實徵銀二十二萬四千六百一十一兩九錢二分八釐一毫二絲九忽六纖五渺二漠四茫八漂三灰又起運內撥補湘陰湘潭二縣舖兵不足工食銀三百二十三兩一錢二分九釐五絲八忽四微七塵五纖九渺三漠六茫四沙七漂

二其實徵銀二十二萬四千九百三十五兩五分七厘一毫八絲七忽四微八塵二纖四渺六漠五沙五漂三灰內有康熙拾七年奉裁心紅備用等項進茶長夫稅課司遞運所大使原坐編湖北按察司司獄喬口司暮雲市江東司潭湖司黃陽堡湘口驛三涪驛靖位司大城扁山連松河泊所鼎港口池蓬司江湘市收溪司古樓司白水市鴨欄司營田司溪洞司毛俊堡安平司大刺稅課各巡檢平溪舖舖司黃堡驛岳陽驛蘭江驛府河驛桃源驛沅水驛各驛丞以及各衙門燈夫銅鼓五開二衛歸併黔省裁革辰永靖道舖兵各官俸役食等項共銀一萬八千四百八十九兩八錢三分二厘

額銀二十五萬八千八百二十一兩八錢一分八釐四毫六絲四忽七微九塵五纖一渺內除荆棘砂堆水衝失額及逃亡無徵並減則及豁免荒蕪共銀三萬四千二百九兩八錢九分三毫三絲五忽七微八塵八纖五渺七漠五茫九沙一漂七灰實徵銀二十二萬四千六百一十一兩九錢二分八釐一毫二絲九忽六纖五渺二漠四茫八漂三灰又起運內撥補湘陰湘潭二縣舖兵不足工食銀三百二十三兩一錢二分九釐五絲八忽四微七塵五纖九渺三漠六茫四沙七漂

二其實徵銀二十二萬四千九百三十五兩五分七厘一毫八絲七忽四微八塵二纖四渺六漠五沙五漂三灰內有康熙拾七年奉裁心紅備用等項進茶長夫稅課司遞運所大使原坐編湖北按察司司獄喬口司暮雲市江東司潭湖司黃陽堡湘口驛三涪驛靖位司大城扁山連松河泊所鼎港口池蓬司江湘市收溪司古樓司白水市鴨欄司營田司溪洞司毛俊堡安平司大刺稅課各巡檢平溪舖舖司黃堡驛岳陽驛蘭江驛府河驛桃源驛沅水驛各驛丞以及各衙門燈夫銅鼓五開二衛歸併黔省裁革辰永靖道舖兵各官俸役食等項共銀一萬八千四百八十九兩八錢三分二厘

八絲八忽一微三塵四纖三漠一茫七沙六漂五
灰裁歸起運項下充餉

江濟水夫額銀三萬一百九十六兩四錢一分五厘
七毫八絲六忽五微七塵內除荆棘砂堆衝洗失
額減則豁免荒蕪共銀四千五百七十七兩九錢
二分二厘六絲八忽三微六塵八纖六渺八漠七
茫三沙九漂五灰

實徵銀二萬五千六百一十八兩四錢九分三厘七
毫一絲八忽二微一纖三渺一漠二茫六沙五灰
隨漕枋木松板等項共額銀三萬八千五百四十兩
八錢七分六厘六毫五絲六忽三微七塵二纖五

渺一漠六茫內除荆棘砂堆衝洗失額減則豁免
荒蕪無徵銀五千五百二十兩八分六厘七毫七
絲二忽七微五塵二纖九漠八茫四沙八漂二灰
實徵銀三萬三千二十兩七錢八分九厘八毫八絲
三忽六微二塵四渺一漠七茫五沙一漂八灰
永順府屬額徵銀二百八十兩

一丁糧另派

不准優免奉裁克餉銀九千二百一十九兩四錢五
分伍毫四絲三忽八微一塵九纖六渺六漠九茫
內除衝潰失額逃亡無徵荒蕪共銀一百六兩五
錢八分八厘七毫一絲六忽一微七塵二渺九茫

一沙八漂

實徵銀九千一百一十二兩八錢六分一厘八毫二絲七忽六微四塵九纖四渺五漠九茫八沙二漂一南漕二糧項下

南糧正耗並更名丈增首報共米一十六萬一千一十五石四斗七合五勺四抄三撮七圭八粒九粟八糠四粃內除荆棘砂堆衝洗失額減則豁免荒蕪無徵水二萬七千四百七十六石三斗二升三合八勺五抄一撮一圭九粒六粟

實徵米一十三萬三千伍百三十九石八升三合六勺九抄二撮五圭九粒三粟八糠四粃

原額里納驢脚並更名及丈增共銀一萬九千三百二十二兩一錢五分四厘一毫七絲四忽八塵六纖七渺九漠九茫六沙一漂三灰內除荆棘砂堆失額減則豁免荒蕪無徵銀三千二百九十七兩一錢六分九毫六絲九忽七微二塵九纖五渺八漠三茫五沙九漂

實徵銀一萬六千二十四兩九錢九分三厘二毫四忽二微五塵七纖二渺一漠六茫二漂三灰

漕糧正耗脚增並更名及丈增共米一十九萬一千九十五石五斗三升四合五勺七抄五撮一圭四粒三粟六顆四粃內除荆棘砂堆失額減則豁免

荒蕪無徵米三萬一十石八斗八升九合五勺七抄四撮八圭二粒二粟

實徵米一十六萬一千八十四石六斗四升五合三圭二粒一粟六顆四粃

一本色

寶靖二府州秋米一萬七千二百七石七斗九升六合九勺一抄七撮八圭六粒八粟

一黔省撥歸鎮遠施秉二縣歸併米荳二百九十二石一斗二升一合三勺九抄一撮三圭九粒三粟一額外

附徵平江縣民潘文明原置買長沙府屬湘陰縣連

界田地塘一百五十一項八十六畝八分七厘七毫七忽五微共額銀九百三十七兩七分九厘五毫一絲四忽三渺一漠五茫內除報墾減則銀二百一十八兩七錢二分七毫五絲二忽一微六塵四渺二漠五茫

實徵銀七百一十八兩三錢五分八厘七毫六絲一忽八微三塵九纖八渺九漠

一永寶常辰四府知府項下

帶徵商稅銀六千五百二十一兩六錢一分七厘六毫一絲三忽七微內除荒蕪無徵銀二百五十一兩三分四厘六毫五絲七忽五微

實徵銀六千二百七十兩五錢八分二厘九毫五絲
六忽二微

長沙府

原額民屯更名田地山塘湖坵壩除岳州府屬平江
縣民潘文明置買湘陰縣連界田糧歸併平江縣
徵解不開外共額九萬九千二百九頃二十三畝
三分八厘九毫五絲二微八塵五纖二渺三漠內
除長沙湘陰瀏陽湘潭益陽茶陵六州縣水剗成
河荆棘成林失額田地塘四千四百六十八頃八
十八畝五分四厘七絲二忽二微五塵五纖又除
寧鄉攸縣二縣丈缺田九百六十九頃八十二畝

五分八厘八絲九微五塵九纖五渺三漠

實在成熟田地山塘九萬三千七百七十頃五十二

畝二分六厘七毫九絲七忽七塵七渺

節年陸續報墾民屯更名共田地山一千一百一十

四頃一十八畝六厘五毫六絲七忽二微三塵七

纖四渺五漠三茫六沙

原額民屯更名地丁條餉自首開墾麋皮京墳湖洲

雜課班匠等項共額銀四十萬二千九百四十三

兩七錢六分五厘六毫七絲一忽五微五塵二纖

五渺三漠八茫七沙二漂內除失額荆棘冲塌逃

亡荒蕪無徵以及瀏陽縣民李長興等買減田畝

是荒非熟永照地則應減其銀五萬一千二兩五錢六分三厘四絲六忽八微六塵七纖一茫九沙實徵銀三十五萬一千九百四十一兩二錢二厘六毫二絲四忽六微八塵五纖五渺三漠六茫八沙二漂

一起運

戶禮工光四部寺共額銀三十一萬八千四百七十二兩九錢一分七厘四毫八絲一忽五微一塵三纖三渺七沙二漂內除失額逃亡無徵減則荒蕪併永照地則應減其銀三萬七千一百二十二兩四錢八分七厘六毫八絲七忽四微七纖八渺六

漠五茫九沙四漂又撥補湘陰湘潭二縣舖兵不足工食銀三百二十三兩一錢二分九厘五絲八忽四微七塵五纖九渺三漠六茫四沙七漂

實徵銀二十八萬一千二十七兩三錢七毫三絲五忽六微二塵九纖四渺九漠八茫三沙一漂內除寧鄉益陽安化三縣原額芽茶六十二觔遵照

部文每觔價銀六分該價銀三兩七錢二分原係採買本色起解內於康熙三十二年奉 文免解本色折銀起解充餉

實徵充餉銀二十八萬一千一百二十三兩五錢八分七毫三絲五忽六微二塵九纖四渺九漠八茫

三沙一漂

一撥運存留項下

撥運存留官俸役食驛站夫馬曆日表夫祭祀雜支
並各部寺解費等項及奉復廩糧三分之一共額
銀五萬七千四十六兩二錢二分三厘三毫四絲
五忽七微二塵五纖內除失額逃亡無徵減則荒
蕪共銀一萬三百一十三兩四錢五分五厘八毫
七絲一忽六微六塵五纖四渺七漠七茫五沙七
漂三灰

實徵銀四萬六千七百三十二兩七錢六分七厘四
毫七絲四忽五塵九纖五渺二漠二茫四沙二漂

七灰又起運內撥湘陰湘潭二縣舖兵不足工食
銀三百二十三兩一錢二分九厘五絲八忽四微
七塵五纖九渺三漠六茫四沙七漂

二共實徵銀四萬七千五百五十八兩九錢九分六厘五
毫三絲二忽五微三塵五纖四渺五漠八茫八沙
九漂七灰內有康熙十七年奉裁心紅備用等項
進茶長夫原坐編湖北按察司司獄及本府照磨
長沙縣喬口司善化縣暮雲市府屬燈夫湘陰縣
營田司各官俸役食等項共銀三千二十七兩三
錢二分一厘二絲九忽四微八塵九纖一渺五漠
九茫七沙六漂裁歸起運項下充餉

江濟水夫額銀七千七百三十兩六分九厘八毫六
絲三忽四微七塵內除失額無徵減則荒蕪共銀
八百六十三兩六錢五分三厘一毫八忽七微二
塵八纖三渺五漠二茫四沙三漂七灰

實徵銀六千八百六十六兩四錢一分六厘七毫五
絲四忽七微四塵一纖六渺四漠七茫五沙六漂
三灰

隨漕枋木松板等項共額銀一萬九千六百九十四
兩五錢五分四厘九毫八絲八微四塵四纖二渺
三漠八茫內除失額無徵逃亡減則荒蕪共銀二
千七百二兩九錢六分六厘三毫七絲九忽六塵

五纖三渺五茫九沙五漂

實徵銀一萬六千九百九十一兩五錢八分八厘六
毫一忽七微七塵八纖九渺三漠二茫五漂

一丁糧另派

不准優免奉裁克餉額銀三百六十四兩九錢六厘
七毫九絲八忽八微五塵二纖八渺六漠五茫內
除原報荒蕪無徵銀五兩四錢七分一厘五毫四
忽七微九塵六纖五渺

實徵銀三百五十九兩四錢三分五厘二毫九絲四
忽五塵六纖三渺六漠五茫

一南漕二糧項下

南糧正耗並更名丈增首報共米九萬一千五百九
斗七升一合八勺八抄一撮二圭六粒四粟八糠
四批內除失額並減則荒蕪及永照地則應減共
米一萬四千四百七十二石一斗四升二合二勺
五抄四撮四圭五粒七粟

實徵米七萬六千五百三十三石八斗二升九合六
勺二抄六撮八圭七粟八糠四批

原額里納驢脚并更名丈增共銀一萬九百二十一
兩一厘一毫一絲五忽九微三塵四纖八渺八漠
四茫七沙內除失額並減則荒蕪及永照地則應
減銀一千七百三十六兩六錢五分九厘一毫五

絲六忽七微一塵一纖八渺四漠八茫五沙八漂

實徵銀九千一百八十四兩三錢四分一厘九毫五

絲九忽二微二塵三纖三漠六茫一沙二漂

漕糧正耗脚增並更名丈增共米一十一萬五百七

十六石八升二勺九抄六撮二圭二粒五粟六顆

四批內除失額並減則荒蕪及永照地則應減米

一萬七千二十七石九斗一升五合九勺七抄五

撮四圭九粒九粟

實徵米九萬三千五百四十八石一斗六升四合三

勺二抄七圭二粒六粟六顆六批

一本色

原額孤貧米二百八十八石四升二合三勺五抄六圭八粒五粟內除失額減則米五十三石八斗三升四合四抄九撮二圭五粒八粟

實徵米二百三十四石二斗八合三勺一撮四圭二粒七粟

衡州府

原額民屯田地山塘堰共四萬七千七百五十八頃一十畝二分六厘六毫九絲六忽九微七塵四纖三渺內除衡陽衡山安仁耒陽鄱縣五縣荆棘砂堆荒蕪并水衝失額田地塘一千一百六十頃八十畝五厘六毫三絲二忽三微五塵一纖五渺八

漢伍茫

實在成熟田地山塘堰四萬六千伍百九十七頃三十二畝二分一厘六絲四忽六微二塵二纖七渺一漢二茫

節年陸續丈出報墾民屯田地塘九百九十八頃一十四畝二分七厘七毫一絲五忽一微八塵七纖三渺九漢七茫

原額民屯地丁條餉并節年丈出自首開墾麋皮京損湖洲雜課班價等項共額銀二十二萬二千二十四兩二錢一分七厘三毫五絲九忽四微三塵六渺一茫七沙六漂七灰內除衡陽衡山安仁耒

陽鄆縣五縣荆棘沙堆荒蕪並水衝失額逃亡無
徵及減則共銀一萬五千九百一十八兩六分九
厘二毫六絲三忽三塵九纖五渺八漠三茫三沙
四漂

實徵銀二十萬六千一百六兩一錢四分八厘九絲
六忽三微九塵一纖一漠八茫四沙二漂七灰
一起運

戶禮工光四部寺共額銀一十七萬五千二百九十
四兩六錢六厘一毫七絲四忽一微五塵一茫七
沙六漂七灰內除荆棘砂堆水衝失額荒蕪逃亡
無徵及減則共銀一萬一千二百七十六兩九錢

五分三厘五毫九忽三微九塵一纖七渺五漠一
茫一沙六灰

實徵銀一十六萬四千一十七兩六錢五分二厘六
毫六絲四忽七微五塵八纖二渺五漠六沙六漂
一灰

一撥運存留項下

撥運存留官俸役食驛站夫馬曆日表夫祭祀雜支
並桂陽州魚利應留修理應朝盤纏等項並各部
寺解費及奉復廩糧三分之一共額銀三萬三千
八十三兩三錢三分七厘六絲七忽七微八塵六
渺內除荆棘砂堆水衝失額荒蕪逃亡無徵及減

則其銀肆千一十七兩六錢四分四厘七毫五絲
八忽七微九塵七纖四渺八漠一茫二沙三漂四
灰

實徵銀二萬九千六十五兩六錢九分二厘三毫八
忽九微八塵三纖一渺一漠八茫七沙六漂六灰
內有康熙十七年奉裁心紅備用等項及續裁安
仁縣潭湖安平二巡檢本府照磨衡陽縣江東司
巡檢府屬燈夫衡山縣黃堡驛驛丞各官俸役食
共銀三千四百一十七兩八錢三分九厘六毫三
絲四忽四微七塵二渺八漠九茫五沙七漂五灰
裁歸起運項下充餉

江濟水夫額銀四千八百七十八兩三錢六分九厘
四毫五忽內除荆棘砂堆水衝失額荒蕪無徵及
減則共銀二百一十五兩二錢六分一厘九毫六
絲三忽八微四塵五纖四漠九茫一沙六漂八灰
實徵銀四千六百六十三兩一錢七厘四毫四絲一
忽一微五塵四纖九渺五漠八沙三漂二灰

隨漕枋木松板等項共額銀八千七百六十七兩九
錢四厘七毫一絲二忽五微內除荆棘砂堆水衝
失額荒蕪無徵及減則共銀四百八兩二錢九厘
三絲一忽五纖三渺一茫八沙三漂二灰
實徵銀八千三百五十九兩六錢九分五厘六毫八

絲一忽四微九塵四纖六渺九漠八茫一沙六漂
八灰

一丁糧另派

不准優免奉裁克餉一千七百七兩三錢九分七厘

九毫五絲二忽四微二塵一纖四渺四漠內除水

衝失額荒蕪逃亡無徵銀三十九兩五錢一分六

厘九毫三微一塵四纖三渺八茫六沙

實徵銀一千六百六十七兩八錢八分七厘三毫四

絲三忽一微七纖一渺三漠一茫四沙

一南漕二糧項下

南糧正耗共米三萬六千六百七十七石七斗三升

五合三勺八抄六撮三圭四粒八粟內除荆棘砂

堆水衝失額荒蕪無徵及減則共米一千八百一

十一石四斗四升三合九勺三抄六圭七粒七粟

實徵米三萬四千八百六十六石二斗九升一合四

勺五抄五撮六圭七粒一粟

原額里納驢脚並丈增開墾自首共銀四千四百一

兩三錢四分九厘八絲二忽一微八塵五渺九漠

一沙一漂三灰內除荆棘砂堆水衝失額荒蕪無

徵及減則共銀二百一十七兩三錢七分三厘二

毫九絲六忽四微二塵八纖一渺九茫四沙八漂

實徵銀四千一百八十三兩九錢七分五厘七毫八

絲五忽七微五塵二纖四渺八漠六沙九漂三灰
漕糧正耗脚增共米四萬三千八百一十五石九斗
八升五合三勺九抄二撮八圭內除荆棘砂堆衝
洗失額荒蕪無徵及減則共米二千二百六十二
石一斗六升七合五勺七抄九撮五圭九粒
實徵米四萬一千五百五十三石八斗一升七合八
勺一抄三撮二圭一粒

永州府

原額民屯田地塘二萬五千二百三十六頃九十四
畝一分七毫一絲六忽五微內除坍卸無徵田五
頃七十七畝二分六厘三毫三絲二忽八微四塵

四纖八渺三漠

實在成熟田地塘二萬五千二百三十一頃一十六
畝八分四厘三毫八絲三忽六微五塵五纖一渺
七漠

節年陸續丈出報墾民屯田地塘一百九十頃四十
九畝二分五厘一毫四絲四忽二微二塵

原額民屯地丁條餉並節年丈出首報鹿皮京楨湖
洲雜課班價等項共額銀一十一萬五千九百一
十六兩九錢四分七厘六毫七絲七忽七微八塵
三纖六渺五漠六茫三沙內除逃亡並招安黑白
二徭下山向化籽粒免徵共銀一千九百八十九

兩一分六厘六毫二絲九忽五微三塵八纖一渺
四漠六茫九沙六漂

實徵銀一十一萬三千九百二十七兩九錢三分一
厘四絲八忽二微四塵五纖五渺九茫三沙四漂

一起運

戶禮工光四部寺共額銀九萬五百四十八兩六錢

三分七厘九毫五忽一微八塵三纖六渺五漠六

茫三沙內除冊卸逃亡並招安黑白二徭下山向

化籽粒免徵其銀一千七百九十五兩一錢一分

三厘四毫三絲三忽二微八塵二纖三渺七漠六

茫四漂

實徵銀八萬八千七百五十三兩五錢二分四厘四

毫七絲一忽九微一纖二渺八漠二沙六漂

一撥運存留項下

撥運存留官俸役食驛站夫馬曆日表夫祭祀雜支

並各部寺解費及奉復廩糧三分之一共額銀二

萬三千四百八十二兩九錢八分八厘五毫四絲

七忽五微內除逃亡無徵銀一百八十八兩五錢

一分五厘九毫一絲八忽九微一塵四纖四渺二

漠三沙二漂

實徵銀二萬三千二百九十四兩四錢七分二厘六

毫二絲八忽五微八塵五纖五渺七漠九茫六沙

入漂內有康熙十七年奉裁心紅備用等項零陵
縣黃陽堡巡檢湘口驛驛丞祁陽縣三浯驛驛丞
並本府照磨江湘市白水市巡檢府屬燈夫各官
俸役食等項共銀二千六百三十八兩七錢二分
七厘四毫一絲四忽八微八塵五纖一渺一漠一
沙八漂裁歸起運項下充餉

江濟水夫額銀一千五百四兩七錢七分四厘九毫
七絲三忽一微

淺船額銀三百八十兩五錢四分六厘二毫五絲二
忽內除逃亡無徵銀五兩三錢八分七厘二毫七
絲七忽三微四塵一纖三渺五漠六沙

實徵銀三百七十五兩一錢五分八厘九毫七絲四

忽六微五塵八纖六渺四漠九茫四沙

一丁糧另派

不准優免奉裁充餉銀一千四百三十五兩一錢八

厘一絲七忽一微六塵二渺八漠

一帶徵商稅

知府項下帶徵商稅銀五十九兩五錢五分

寶慶府

原額民屯及黔省歸併田地塘共二萬五千七百五

十六頃一十九畝一分五毫八絲一忽九微

節年陸續丈出報墾民屯田地塘一千八百六十一

項四十九畝五分八厘六毫二絲一忽一微四塵
七纖一渺

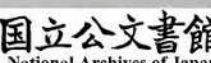
原額民屯地丁條銀九厘餉銀並文出自首開墾黔
省歸併屯餉鹿皮京損湖洲雜課班價等項共額
銀八萬八千八百七十一兩六錢四分一厘九毫
三絲四忽一微七塵九纖九漠八沙九漂九灰內
除原荒無徵銀一十四兩六分六厘五絲二忽
實徵銀八萬八千八百五十七兩五錢七分五厘八
毫八絲二忽一微七塵九纖九漠八沙九漂九灰
一起運

戶禮工光四部寺共額銀七萬一千六百九十二兩

九錢九分七厘七絲七忽九微九塵四纖七渺九
漠八沙九漂九灰內除原荒無徵銀一十四兩六
分六厘五絲二忽

實徵銀七萬一千六百七十八兩九錢三分一厘四
絲五忽九微九塵四纖七渺九漠八沙九漂九灰
內除邵陽武岡二州縣原額芽茶四十四觔遵照
部文每觔價銀六分該價銀二兩六錢四分原
係採買本色起解於康熙三十二年奉 文免解
本色折銀起解充餉

實徵充餉銀七萬一千六百七十六兩二錢九分一
厘四絲五忽九微九塵四纖七渺九漠八沙九漂



九灰

外新化縣原額芽茶一十八觔照定價值一例折銀
一兩八分起解充餉

一撥運存留項下

撥運存留官俸役食驛站夫馬曆日表夫祭祀雜支
並各部寺解費等項及奉復廩糧三分之一共額
銀一萬五千九百二十七兩一錢六分五厘三毫
六絲八忽八微八塵四纖三渺內有康熙十七年
奉裁心紅備用等項進茶長夫新寧縣靖位司巡
檢本府照磨並府屬燈夫等項共額銀一千三百
八十八兩五錢七分四厘七毫五絲二忽七微七

塵

江濟水夫額銀一千四十二兩一錢九分一厘六毫
七絲

淺船額銀二百九兩二錢八分七厘七毫九絲七忽

三微

一丁糧另派

不准優免奉裁充餉銀一千七百三十三兩九錢三

分七厘一毫五絲五忽七微五塵八纖八渺八漠

一茫

一本色

原額並首報共米一萬一千六百三十石六斗一升

八合六勺三抄七撮七圭四粒四粟

一帶徵商稅

知府項下帶徵商稅銀三千七百三十兩一錢三分

九厘一絲五忽

岳州府

原額民賦更名田地山塘二萬三千六百七十九頃

六十六畝七厘九毫七絲六忽六塵三纖內除巴

陵平江臨湘三縣衝洗冊節並衝潰失額田地塘

一千八百一十六頃二十一畝六分四厘八絲七

忽一微七纖

實在成熟田地山塘二萬一千八百六十三頃四十

四畝四分三釐八毫八絲八忽九微五塵六纖

節年陸續丈出報墾民賦更名田地山塘一百五十

六頃四十五畝二分八釐八毫一微七纖四渺

原額民賦更名地丁條餉並丈出首報鹿皮京損湖

洲雜課班價等項共額銀一十二萬一千九百八

十兩二錢二分八釐五毫一絲二忽六微九塵二

纖二渺七漠六茫一漂內除巴陵平江臨湘三縣

衝洗冊節並衝潰失額及逃亡無徵並減則共銀

三萬九千一百二十七兩四錢三分五釐七毫五

絲三忽三微八塵三纖六渺九漠四茫二沙

實徵銀八萬二千八百五十二兩七錢九分二釐七

毫五絲九忽三微八纖五渺八漠一茫八沙一漂
一起運

戶禮工光四部寺共額銀七萬七千六百八十四兩
三錢六分九釐九絲五忽六微六塵三纖九渺九
漠八茫一漂內除衝洗坍卸並衝潰失額逃亡無
徵及減則共銀二萬五千三百五十八兩九錢一
分二釐六絲二忽五微四塵四纖七渺二漠四茫
八沙六漂

實徵銀五萬二千三百二十五兩四錢五分七釐三
絲三忽一微一塵九纖二渺七漠三茫一沙五漂
內除臨湘縣原額芽茶一十陸筋遵照 部文每

筋價銀六分該價銀九錢六分原係採買本色起
解於康熙三十二年奉 文免解本色折銀起解充
餉

實徵充餉銀五萬二千三百二十四兩四錢九分七
釐三絲三忽一微一塵九纖二渺七漠三茫一沙
五漂

一撥運存留項下

撥運存留官俸役食驛站夫馬曆日表夫祭祀雜支
並各部寺解費及奉復廩糧三分之一額銀二萬
五千五百八兩四錢三分一釐四絲五忽九微內
除衝洗坍卸並衝潰失額逃亡無徵及減則共銀

八千三百七十六兩六分六釐九絲九塵八纖八
渺八漠二茫二漂

實徵銀一萬七千一百三十二兩三錢六分四釐九
毫五絲五忽八微一纖一渺一漠七茫九沙八漂
內康熙十七年奉裁心紅備用等項臨湘縣解茶
長夫城陵磯稅課司遞運所大使巴陵縣大城扁
山河泊所臨湘縣連松河泊所本府知事照磨華
容縣古樓司巡檢臨湘縣鳴欄司巡檢府屬燈夫
巴陵縣岳陽驛丞官俸役食等項銀一千二百二
十二兩八錢六分四釐九毫二絲五忽七微一塵
五纖四渺八漠四茫六漂裁歸起運項下充餉

江濟水夫額銀一萬三百七十五兩八分七厘五毫
一絲九忽五微內除衝洗坍卸衝潰失額無徵減
則銀三千一百六兩四錢五分四厘七毫五絲二
忽九塵四漠三茫二沙一漂

實徵銀七千二百六十八兩六錢三分三厘一毫六
絲六忽四微九纖九渺五漠六茫七沙九漂

隨漕枋木松板等項共額銀八千四百一十二兩三
錢四分四毫五絲一忽六微二塵八纖二渺七漠
八茫內除衝洗坍卸並衝潰失額逃亡無徵並減
則共銀二千二百八十六兩二厘八毫四絲七忽
六微五塵四漠四茫一沙一漂

實徵銀六千一百二十六兩三錢三分七厘六毫三忽九微七塵八纖二渺三漠三茫八沙九漂

一丁糧另派

不准優免奉裁克餉額銀一千二十四兩三錢九分

六厘五毫二絲二忽六微七塵二纖五渺內除衝

洗失額原荒無徵共銀四兩六錢四分三厘六毫

一絲一忽六微五塵二渺一漠二茫五沙八漂

實徵銀一千一十九兩七錢五分二厘九毫一絲一

忽二塵二纖二渺八漠七茫四沙二漂

一南漕二糧項下

南糧正耗並更名及丈增首報共米三萬三千三百

三十一石七斗二勺七抄六撮一圭七粒七粟內

除衝洗坍卸並衝潰失額無徵並減則共米七千

四百一十五石三斗一升八合七勺八抄七圭五

粒四粟

實徵米二萬二千一百三十八石九斗六升二合六

勺一抄一圭一粒五粟

原額里納驢脚並更名及丈增首報共銀三千九百

九十九兩八錢三厘九毫七絲五忽九微七塵一

纖三渺二漠四茫八沙內除衝洗坍卸並衝潰失

額無徵及減則共銀一千三百四十三兩一錢二

分八厘五毫一絲六忽五微八塵九纖六渺二漠

五茫五沙九漂

實徵銀二千六百五十六兩六錢七分五厘四毫五
絲九忽三微八塵一纖六渺九漠九茫二沙一漂
漕糧正耗脚增並更名及丈增首報共米三萬四千
八百三十石三斗六升八合八勺六抄伍圭八粒
七粟內除衝洗坵卸並衝潰失額無徵及減則共
米一萬七百二十石八斗六合四抄九撮五圭三
粒四粟

實徵米二萬四千一百九石五斗六升二合八勺一
抄一撮五粒三粟

一額外

附徵平江縣民潘文明原置買長沙府屬湘陰縣連
界寄庄田地塘一百五十一頃八十六畝八分七
厘七毫七忽五微共額銀九百三十七兩七分九
厘五毫一絲四忽三渺一漠五茫內除報墾減則
銀二百一十八兩七錢二分七毫五絲二忽一微
六塵四渺二漠伍茫

實徵銀七百一十八兩三錢五分八厘七毫六絲一
忽八微三塵九纖八渺九漠

常德府

原額民屯更名田地塘二萬九千九百八十六頃一
十六畝六分四厘五絲五忽三微六塵八纖四渺

八漠八落內除失額並豁免武陵縣宿郎堰荒蕪
田地塘四百二十四頃三十一畝二分九厘二毫
七絲六忽八微一塵二纖一渺三漠四茫

實在成熟田地塘二萬九千五百六十一頃八十五
畝三分四厘七毫七絲八忽五微五塵六纖三渺
五漠四茫

節年陸續報墾民屯更名田地塘七十八頃四十三
畝八分一厘六毫五絲二忽

原額民屯更名籽粒地丁條餉並節年審增自首千
筋茶菌紙課基租湖課門攤商稅麂皮京損班價
新增基租等項共額銀一十萬九千六百九十五

兩二錢五分三厘六毫九絲三忽五微七塵九渺
五漠六沙四漂內除荒蕪失額逃亡無徵及豁免
武陵縣宿郎堰荒蕪共銀一萬一千一百三十二
兩四錢二分八毫九絲一忽五微七纖三渺五茫
九沙七漂

實徵銀九萬八千五百六十二兩八錢三分二厘八
毫二忽六微三纖六渺四漠四荒六沙七漂
一起運

戶禮工光四部寺共額銀八萬七百七十四兩八錢
七分七厘八毫一忽四微六塵一纖二渺五漠六
沙四漂內除失額逃亡無徵並減則豁免共銀七

千七百六十四兩七錢一分三厘四毫二絲三忽
三微五塵四纖六渺六漠四茫八沙九漂

實徵銀七萬三千一十兩一錢六分四厘三毫七絲
八忽一微六纖五渺八漠五茫七沙五漂

一撥運存留項下

撥運存留官俸役食驛站夫馬曆日表夫祭祀雜支
並各部寺解費及奉復廩糧三分之一共額銀二

萬七千二百八十六兩三錢九分三厘六毫三絲
二忽八微九纖七渺內除失額逃亡無徵並減則

豁免共銀三千二百二十五兩八錢七分七厘三
毫七忽四微九塵六纖六渺三漠五茫四漂

實徵銀二萬四千六十兩五錢一分六厘三毫二絲

五忽三微一塵三纖六漠四茫九沙六漂內有康

熙十七年奉裁心紅備用等項龍陽縣鼎港口巡

檢本府照磨府屬燈夫府河桃源二驛驛丞各官

俸役食等項共銀一千八百六十四兩四錢八分

五釐一毫二絲二忽七微五塵三纖五渺四漠九

茫二沙八漂裁歸起運項下充餉

江濟水夫額銀一千三百九十三兩七錢九分四釐

四毫五絲內除失額無徵並減則豁免共銀一百

三兩一錢五分七釐四毫四絲七忽三微三塵一

纖五渺四茫二沙一漂

實徵銀一千二百九十兩六錢三分七釐二忽六微
六塵八纖四渺九漠五茫七沙九漂

隨漕淺船額銀二百四十兩一錢八分七釐八毫九
忽三微內除失額逃亡無徵並減則豁免共銀三
十八兩六錢七分二釐七毫一絲三忽三微二塵
四纖五渺一茫八沙三漂

實徵銀二百一兩五錢一分五釐九絲五忽九微七
塵五纖四渺九漠八茫一沙七漂

一丁糧另派

不准優免奉裁克餉額銀七百九十七兩五錢八分
五釐二毫一絲二忽六微五塵五漠內除失額逃

亡無徵銀五十六兩九錢六分二釐九毫九絲四
微九纖一渺八漠八茫

實徵銀七百四十兩六錢二分二釐二毫二絲二忽
二微四塵八渺六漠二茫

一帶徵商稅

知府項下帶徵商稅額銀三百二十六兩五錢六分
七釐一毫九絲五忽一微內除荒蕪無徵銀二百
五十一兩三分四釐六毫五絲七忽五微

實徵銀七十五兩五錢三分二釐五毫三絲七忽六
微

辰州府

明書通志

卷之十九

田賦

三

原額民屯并鎮溪所及黔省歸併共田地塘一萬五千二百八十七頃五十三畝九分四釐三毫二絲五忽三微一塵六纖五渺一漠八茫內除沅州砂田二十六頃二十五畝八分八釐原全書刊載開州攤派如遇取砂通州派取又除沅州開撥黔省玉屏縣管轄田地塘二十一頃七十七畝六分八毫三絲又除青溪縣歸併荒蕪田一百五頃九十六畝七分二釐一毫七絲一忽二塵八纖實在成熟田地塘一萬五千一百三十三頃五十三畝七分三釐三毫二絲四忽二微八塵八纖五渺一漠八茫

節年陸續民屯丈出報墾田地塘六十七頃四十二畝五分一釐六毫五絲八忽二微四纖五渺內除沅州開撥黔省玉屏縣管轄田三畝三分六釐九毫

實在額外田地塘六十七頃三十九畝一分四釐七毫五絲八忽二微四纖五渺

原額民屯地丁并新舊歸併屯餉及丈出新增自首湖課商稅鹿皮京損班價等項共額銀九萬七千八百七兩七錢五分六釐九毫四絲六忽三微一塵二纖二渺九漠二茫五沙內除開撥黔省玉屏縣管轄額銀一百一十五兩九錢二分七釐六毫

四絲二忽一微一塵五纖七渺三漠九茫八沙七
漂又除荒蕪逃亡無徵銀九千八百一十二兩四
錢七分二釐六毫二忽四微八塵七纖九渺九漠
七沙二漂

實徵銀八萬七千八百七十九兩三錢五分六釐七
毫一忽七微八纖五渺六漠一茫九沙一漂
一起運

戶禮工三部共額銀六萬八百八十六兩七錢五分
三釐三絲五忽九微三塵八纖七渺九漠二茫五
沙內除開撥黔省管轄額銀一百一十五兩九錢
二分七釐六毫四絲二忽一微一塵五纖七渺三

漠九茫八沙七漂又除荒蕪逃亡無徵銀五千二
百三十九兩七錢八分七釐四毫七絲一塵二渺
一漠七茫四沙三漂

實徵銀五萬五千五百三十一兩三分七釐九毫二
絲三忽八微一塵二纖八渺三漠五茫二沙
一撥運存留項下

撥運存留官俸役食驛站夫馬祭祀雜支并各部解
費及奉復廩糧三分之一共額銀三萬六千九百
四兩六釐九毫六絲一忽五微七塵三纖五渺內
除逃亡四千五百七十兩五分七釐一毫五忽六
微四塵三纖七渺九漠九茫八沙三漂

實徵銀三萬二千三百三十三兩九錢四分九釐八毫五絲五忽九微二塵九纖七渺一沙七漂內康熙十七年奉裁心紅備用等項本府照磨沅陵縣池蓬司巡檢府屬燈夫瀘溪縣溪洞司巡檢沅州平溪舖舖司沅水驛驛丞大刺司稅課巡檢各官俸役食共銀一千九百二十四兩三錢二分二釐五毫五忽六微九塵九纖七渺二漠一茫六沙二漂裁歸起運項下充餉

隨漕項下淺船額銀一十六兩九錢九分六釐九毫四絲八忽八微內除逃亡無徵銀二兩六錢二分八釐二絲六忽八微三塵三纖九渺七漠三茫四

沙六漂

實徵銀一十四兩三錢六分八釐九毫二絲一忽九微六塵六纖二漠六茫五沙四漂

一黔省撥歸鎮遠施秉二縣歸併米荳二百九十二石一斗二升一合三勺九抄一撮三圭九粒三粟一帶徵鹽木商稅

知府項下帶徵鹽木商稅并天柱關木稅及加增共銀二千四百五兩三錢六分一釐四毫三忽六微乾州鎮溪所額徵雜糧一百二十一石三斗八升鳳凰營五寨司額徵雜糧一百五十七石七斗

永順府

通共闔府共報田地七百八十二頃四十九畝五分

二釐七毫二絲

共該額徵銀二百八十兩

直隸澧州

原額民賦更名田地山塘二萬三千九百頃八十四

畝三釐三毫三絲二忽五微內除安鄉縣失額并

慈利縣應除軍買民田四百八十一頃一十一畝

二分一釐六毫八絲

實在成熟田地山塘二萬三千四百一十九頃七十

二畝八分一釐六毫五絲二忽五微

節年陸續報墾民賦田地三頃五十一畝七分三釐

原額民賦更名地丁條餉并鹿皮京損湖洲雜課班

價等項共額銀七萬一千九百四十九兩五錢四

分八釐四絲九忽八微七塵四渺四漠三茫九沙

內除安鄉縣失額并慈利縣應歸永定衛納米及

減則逃亡無徵共銀一萬一千八百一十二兩六

錢一分七毫七微六塵一纖一渺二漠一茫四沙

八漂

實徵銀六萬一千三十六兩九錢三分七釐三毫四

絲九忽一微九纖三渺二漠二茫四沙二漂

一起運

戶禮工光四部寺共額銀五萬一千七百一十九兩

八錢五分四釐五毫四絲一忽五微六塵四渺四
 漠三茫九沙內除失額并應歸永定衛納糧及減
 則逃亡無徵共銀八千四百八十八兩八錢四分
 一毫九絲六忽一塵一纖八渺五漠五茫二沙一
 漂

實徵銀四萬三千二百三十一兩一分四釐三毫四
 絲五忽五微四塵八纖五渺八漠八茫六沙九漂
 撥運存留項下

撥運存留官俸役食驛站夫馬曆日表夫祭祀雜支
 並各部寺解費及奉復廩糧三分之一共額銀一
 萬六千七百一十三兩六錢二分二釐二毫四絲

二忽八微一塵內除失額並應歸永定衛納糧及
 減則逃亡無徵共銀二千九百六十三兩七錢二
 分九釐七毫九絲四忽八微九塵二纖六漠六茫
 二沙

實徵銀一萬三千七百四十九兩八錢九分二釐四
 毫四絲七忽九微一塵七纖九渺三漠三茫八沙
 內有康熙十七年奉裁心紅備用等項遞運所大
 使坐派岳州府照磨知事安鄉縣河泊所州屬燈
 夫澧州蘭江驛驛丞各官俸役食等項共銀一千
 五十五兩七錢五分九釐二毫九絲三忽九微四
 塵二纖二漠七茫二沙九漂裁歸起運項下充餉

江濟水夫額銀二千九百二十八兩六錢五分三釐九毫五忽五微內除失額並應歸永定衛納糧及減則無徵共銀二百八十九兩三錢九分四釐七毫九絲五忽三微七塵三纖七渺三漠八茫三沙七漂

實徵銀二千六百三十九兩二錢五分九釐一毫一絲一微二塵六纖二渺六漠一茫六沙三漂

隨漕淺船楞木松板等項共額銀五百八十七兩四錢一分七釐三毫六絲內除失額並應歸永定衛納糧及減則逃亡無徵共銀七十兩六錢四分五釐九毫一絲四忽四微八塵三纖四渺六漠一茫

七沙

實徵銀五百一十六兩七錢七分一釐四毫四絲五忽五微一塵六纖五渺三漠八茫三沙

一丁糧另派

不准優免奉裁充餉銀八百五十三兩七錢九分三毫八絲七忽八塵五纖四渺一漠八茫

一漕糧項下

漕糧正耗脚增並更名共米一千八百七十三石一斗二抄五撮五圭三粒二粟

直隸郴州

原額民賦田地塘一萬一千三百四十八頃六十七

畝七分八釐三毫四絲九忽三微四塵

節年陸續丈出報墾民賦田地塘三百八頃八十三

畝三分八釐一毫六絲八忽二微六塵五纖八渺

原額民賦地丁條餉並節年審增自首並湖課麋皮

京損土墻稅陞課米折班價等項共額銀五萬

九千五百六兩三分九釐六毫一忽三微九塵八

纖五渺七漠五沙內除逃亡無徵並荒龍稅共銀

一千二百三十兩八錢六分七釐八毫四絲三忽

二微四纖七渺一漠五茫四沙八漂

實徵銀五萬八千二百七十五兩一錢七分一釐七

毫五絲八忽一微九塵三纖八渺五漠五茫二漂

一起運

戶禮工光四部寺共額銀四萬六千五百五兩八分

三釐五毫四絲一忽五微八塵六纖五渺七漠五

沙內除逃亡無徵并荒龍稅共銀六百八十五兩

六錢二分五釐三絲八忽二微一塵六纖七渺六

漠六茫七沙八漂

實徵銀四萬五千八百一十九兩四錢五分八釐五

毫三忽三微六塵九纖八渺三茫七沙二漂

一撥運存留項下

撥運存留官俸役食驛站夫馬曆日表夫祭祀雜支

並各部寺解費及奉復廩糧三分之一共額銀一

萬二千五百八兩五錢六分九釐八毫一絲四忽
八微一塵二纖內除逃亡無徵銀五百三十九兩
七錢七分八釐三毫一絲五忽三微五塵二纖七
渺四漠七沙

實徵銀一萬一千九百六十八兩七錢九分一釐四
毫九絲九忽四微五塵九纖二渺五漠九茫三沙
內有康熙十七年奉裁心紅備用等項州屬燈夫
工食共銀一千一十一兩八錢四釐五毫八絲九
忽二微四塵七纖九渺三漠九茫裁歸起運項下
充餉

江濟水夫額徵銀三百四十三兩四錢七分三釐六

毫

淺船額銀一百四十八兩九錢一分二釐六毫四絲
五忽內除逃亡無徵銀五兩四錢六分四釐四毫
八絲九忽六微三塵五纖二渺八茫
實徵銀一百四十三兩四錢四分八釐一毫五絲五
忽三微六塵四纖七渺九漠二茫

一丁糧另派

不准優免實徵銀一千三百二兩三錢二分八釐四
毫九絲七忽二微一塵八纖二渺三漠五茫

直隸靖州

原額民屯除天柱縣歸併黔省外田地塘六千六百

朔廣通志

卷之十九

田賦

三

七十八頃三十四畝九分八釐三毫七絲八忽五微

節年陸續丈出報墾民屯田地塘二百四十二頃七十六畝九分八釐八毫九絲三忽六微五塵八纖原額民屯地丁條餉並丈出自首開墾米折班價等項除天柱縣歸併黔省外共額銀二萬六千八百七十二兩一錢二分六釐五毫七絲八忽五微五塵一纖二渺四漠八茫九沙二漂六灰內除豁免西山故夫無徵銀二十四兩七錢八分二釐二毫四絲

實徵銀二萬六千八百四十七兩三錢四分四釐三

毫三絲八忽五微五塵一纖二渺四漠八茫九沙

二漂六灰

一起運

戶禮工光四部寺共額銀一萬六千四百二十八兩

三錢一分八釐四毫四絲二忽五微五塵一纖二

渺四漠八茫九沙二漂六灰內除故夫無徵銀九

兩九錢六釐九毫七絲三忽六微五塵九纖九渺

七漠六茫

實徵銀一萬六千四百一十八兩四錢一分一釐四

毫六絲八忽八微九塵一纖二渺七漠二茫九沙

二漂六灰

一撥運存留項下

撥運存留官俸役食驛站夫馬曆日表夫雜支並通道縣米折奏支等項及各部寺解費並奉復廩糧三分之一及通道縣原裁廩生米折及原裁州判俸工歸還支給共額銀一萬三百六十一兩八分四毫三絲七忽內除原故夫無徵銀一十四兩七錢六分五釐一毫七絲二忽九微二塵七纖七漠三茫

實徵銀一萬三百四十六兩三錢一分五釐二毫六絲四忽七塵二纖九渺二漠七茫內有康熙十七年奉裁心紅備用等項通道縣收溪司巡檢俸工

州屬燈夫辰沅靖道舖兵工食及銅鼓五開二衛歸併黔省管轄等項共銀九百三十八兩一錢三分二釐八毫一絲九忽一微六塵七渺五漠一茫裁歸起運項下充餉

隨漕項下淺船正費額銀八十二兩七錢二分七釐六毫九絲九忽內除故夫無徵銀一錢一分九絲三忽四微一塵二纖九渺五漠一茫

實徵銀八十二兩六錢一分七釐六毫五忽五微八塵七纖四漠九茫

一本色

原額漢夷上倉額徵並報墾自首共米五千五百七

十七石一斗七升八合二勺八抄一圭二粒四粟
一蘆課 湖北南共七府併附載於此

武昌府

額徵蘆課並清丈新增共銀二千九百四十六兩四錢五分七釐七絲七忽八微二纖除冊卸外實徵銀二千八百五兩二錢八分八釐九毫七絲四忽九微三塵七纖八渺

漢陽府

額徵蘆課並清丈新增共銀一千五百六十一兩七分二釐一絲七忽二微三塵六渺

黃州府並黃州蘄州二衛

額徵蘆課並清丈新增共銀二千五百二兩七分六釐二毫八絲二忽二微七塵三纖六渺六漠除冊卸外定徵銀二千四百二十兩二錢五分四釐八絲九忽三微三塵四纖四渺一漠

德安府

實徵原額蘆課銀二十七兩七分四釐五毫六絲一忽一塵五纖

荊州府

額徵蘆課並清丈新增共銀一千八百六十兩三分五釐七毫九絲一忽七微六塵九纖除冊卸外實徵銀一千八百五十七兩三錢一分五釐六毫七

忽六微五塵五纖

岳州常德二府屬巴陵臨湘華容武陵龍陽五縣蘆洲稀
密地

原額共一千六百一頃六十九畝三分二釐四毫七
絲額徵課銀一千三百三十九兩一錢九分六釐
九毫一絲八忽八塵此項課銀因係蘆洲地畝野
部淤漲原無定額節屆查丈增減不一歷係按丈
造報雍正七年奉丈實共地一千四百八十五頃
三十一畝七分五釐四毫六絲七忽三微九塵九
纖五渺實共課銀一千七十七兩四錢九分五釐
一毫三絲八忽一微八塵二纖八渺四茫

岳州府屬巴陵臨湘華容三縣蘆洲地畝

原額共一千五百五十頃六十七畝九分三釐八毫
三絲額徵課銀一千二百七十一兩一錢七分一
釐六毫二忽九微此項課銀因係蘆洲地畝冊部
淤漲原無定額節屆查丈增減不一歷係按丈造
報雍正七年奉丈巴陵華容三縣實共地一千四百
二十九頃七十四畝六分九厘七毫三絲三忽三
微九塵九纖五渺實共課銀九百九十五兩七分
四厘二毫一絲八忽二微一塵八纖二渺三漠四
茫

常德府屬武陵龍陽二縣蘆洲地畝

原額共五十一頃一畝三分八釐六毫四絲額徵課
銀六十八兩二分五釐三毫一絲五忽一微八塵
此項課銀因係蘆洲地畝坍卸淤漲原無定額節
屆查丈增減不一歷係按丈造報雍正七年奉丈
實共地五十五頃五十七畝五釐七毫三絲四忽
實共課銀八十二兩四錢二分九毫一絲九忽九
微六塵四纖五渺七漠

又巴陵縣城陵磯

原額民房基地一萬一千三百一十丈

額載租銀五百六十五兩五錢此項租銀因係基地
坍荒原無定額節屆查丈增減不一歷係按丈造

報雍正七年奉丈實共基地二百六十二丈七尺

五寸實該租銀一十三兩一錢三分七釐五毫

屯田附

歷代屯政

漢

晉

唐

宋

元

明

以上俱詳十八卷

皇清屯田訂編

通志

卷之十九

屯田

四十三

湖南省

岳州衛並九谿永定二衛澧州安福大庸三所新定安福縣

原額屯田地山塘並安福所上下二崗田共七千三百一十二頃三畝五釐四毫二絲五忽六微內除有主無主荒蕪並墾歸地塘及免派草山一千四百三十六頃二十二畝八分三釐七毫七微六渺八漠五茫七沙實在成熟田地塘五千八百七十五頃八十畝二分一釐七毫二絲八忽八微九塵九纖三渺一漠四茫三沙實徵屯餉銀一萬八千六百九十五兩九錢三分五忽二微四塵二纖

二沙七漠一茫一沙

人丁項下原報屯丁九十九名額徵銀一十九兩八錢於詳請丁隨糧派等事案內計入屯餉銀內均攤帶徵

通計丁糧額徵共銀一萬八千七百一十五兩七錢三分五忽二微四塵二纖二渺七漠一茫一沙一起解

湖南布政司衙門屯餉丁銀一萬六千七百五十四兩四錢一分五釐三毫三絲八忽五微七塵五纖六渺七漠一茫一沙又茅崗土司認納糧銀三兩八錢四分

湖南糧道衙門運軍安家糧銀並軍三造船銀共九百四十一兩六錢四分八釐

一存留

縣衛官役俸薪工食廩餼膳食並

關廟三祭等銀一千一十九兩六錢六分六釐六毫六絲六忽六微六塵六纖六渺

物產 附

長沙府

硃砂長沙善化湘潭出

鷓鴣湘陰縣出

水銀安化縣出

鐵攸縣瀏陽安化醴陵四縣皆出

淘金沙長沙善化攸縣湘潭四縣出

苧布湘鄉茶陵攸縣瀏陽四縣出

鉛醴陵縣出

茶安化縣出

衡州府

蚕稻衡陽衡山耒陽常寧安仁五縣出

葛布耒陽常寧二縣出

鉛桂陽州出

竹常寧縣出

鷓鴣出衡陽解諸毒

地榆出衡山二八月取可作金瘡膏
紙出耒陽

錫耒陽常寧二縣出

山礬各縣出

蠟桂陽州並鄱縣出

萬年松 長髮草 龍鬚草各縣出

永州府

錫江華縣出

鐵零陵祁陽寧遠永明江華五縣出

石磬零陵縣出亞於徐州

石屏白鶴山出

石燕 青碌俱祁陽縣出

統線 剋絲俱零陵祁陽二縣出

葛祁陽縣出

苧布府屬俱出

杉木祁陽縣道州出

瀟湘竹零陵縣出

猫竹祁陽縣出

方竹 斑竹 淚竹俱道州出

枏橘府屬俱出

柚 橙俱祁陽縣出

佛頭枏 佛手枏 蜜陀枏俱永明縣出

嶷茶寧遠縣出

蘭江華縣出

香茅山川記永州野有香茅貢以縮酒春秋楚貢包茅不入卽此

零陵香生湘源所生處香聞數十步

芭勝子零陵縣出

桐油 巴豆一砒俱江華縣出

異蛇柳宗元捕蛇者說云黑質而白章觸草不盡死腊之以爲餌可以已大風學跪瘦癘去死肌殺三蟲

寶慶府

棉布 苧布各縣俱出

秔稻 秣稻各縣俱出

黃豆 菘豆俱各縣出

南竹 實竹俱各縣出

松木 楓木 蠟樹俱各縣出

菘菜 芥菜 莧菜俱各縣出

茶武岡新化出

生鐵 煤俱新寧出

岳州府

方竹 斑竹 茶俱出君山

絹出巴陵

木耳出平江

鱉甲 鐵 河豚魚俱出巴陵

文魚出臨湘沅潭一名春魚味甘美長一二分小滿日出餘日無

麴條魚出巴陵丹鉛錄云此魚惟城陵磯有之

鱣魚出巴陵臨湘

菘菜各縣俱出唐人所謂澗菜吳松是也

麥飯食出府城下湖水涸時取之可愈喉隔之疾

蓴菜出臨湘

常德府

稻有稞秣二種

豆菽總名

白花菜其色略如野苧

鬼芋葉如南星郎張騫之蒟醬也

林禽一名來禽味甘來衆禽也又名花紅

萱草俗呼鹿葱一名忘憂一名宜男

碧桃花白微綠無實

三春茅書云包匭青茅春秋桓公責楚包茅不入無以

縮酒宋大中祥符元年遣使沅江采三春茅三十束有

老人王皓識之補州學賜粟帛

蠟樹其葉常青四時不改卽冬青樹綴虫生蠟故名蠟

樹

棕一名櫻性堅

黃精根葉大概似薑博物志太陽之草名黃精食之令人長生

淫羊藿一名仙靈毗又名三枝九葉草根如黃蒼木而多鬚

鯨山海經所謂刀魚是也

鱗無鱗骨東坡詩粉紅石首仍無骨雪白河豚不藥人寄語天公與河伯何妨乞與水晶鱗

鶴鷄此鳥無常居而有常匹性善鬪

白頭翁似雀而大以其頭有白羽故名

青翠其羽可剪為花

獺水居青黑色身如伏翼善食魚孟春取魚四方陳之

進而弗食謂之獺祭

辰州府

稻沅黔俱有

芝蔴白黑二色

棗 柿俱沅州

栗 銀杏俱沅陵

香橙 核桃俱黔陽

芹 芎 蕨 笋各邑俱有

瓜 荳 菡子俱麻陽

牡丹 芍藥 山茶 茉莉 玉簪 石榴 海棠

水僊 木樨 薔薇 芙蓉 紫荊 柏 梓 桐

物產

四七

椿俱沅陵

黃柏 黃精 薄荷 茱萸 半夏 何首烏 五加

皮 車前 五倍 荆芥 紫蘇 黃絹 葛俱辰溪

黃蠟 桐油 蘇油 木耳 蜂蜜俱沅陵

鐵辰溪

白蠟瀘溪

茶 漆 紫草俱溆浦

永順府

通草 木耳 桐油 五倍子 紫草 花椒 蜂蜜

黃連 苧麻 土紬 洞巾 獐 鹿 兔 鹿 山

牛 山羊 野豬 茨豬 畫眉鳥 斑鳩 野鷄

錦雞 竹雞 寒雞

直隸澧州

竹篔 石青 石綠俱出澧州

玉面狸 蜜 漆 鐵俱出澧州 慈利

石鱗出慈利 重唇雙鱗常至東陽潭止 不過石門縣

黃精出石門

綠毛魚 黃魚 紫芍藥 四季蘭 五色菊 石楠

石松 石耳 石笋俱出慈利

鱧魚 重唇魚 鬼車 野牛 桐油 葛粉 通草

芙蓉 辛夷 櫻桃 葡萄俱出安福縣 永定衛

直隸郴州

稻州縣俱出

芝蔴紅白黑三色

棗 柿俱出永興

栗 銀杏俱出宜章

香橙 核桃俱出興寧

芥 莧 蕨 笋各縣俱出

瓜 荳 菹子俱出桂陽

牡丹 芍藥 山茶 茉莉 玉簪 水仙 石榴

海棠 木樨 薔薇 芙蓉 紫荊 栢 梓 桐

椿俱出桂東

黃栢 薄荷 半夏 何首烏 五加皮 車前 豆

梧子 荆芥 黃絹 葛俱出永興

桐油 木耳 蔴油俱出興寧

茶 紫草俱出宜章

直隸靖州

葛布 桐油各處俱產

茶油州屬俱出

九肋鱉出會同縣鴻門可療疾

五梧子州屬俱出

白蠟出綏寧通道文溪

鐵出綏寧縣新坡

靛出綏寧縣

湖廣通志卷之十九
夢花綏寧縣出

粘秈 糯稻各州縣出

湖廣通志卷之十九

