

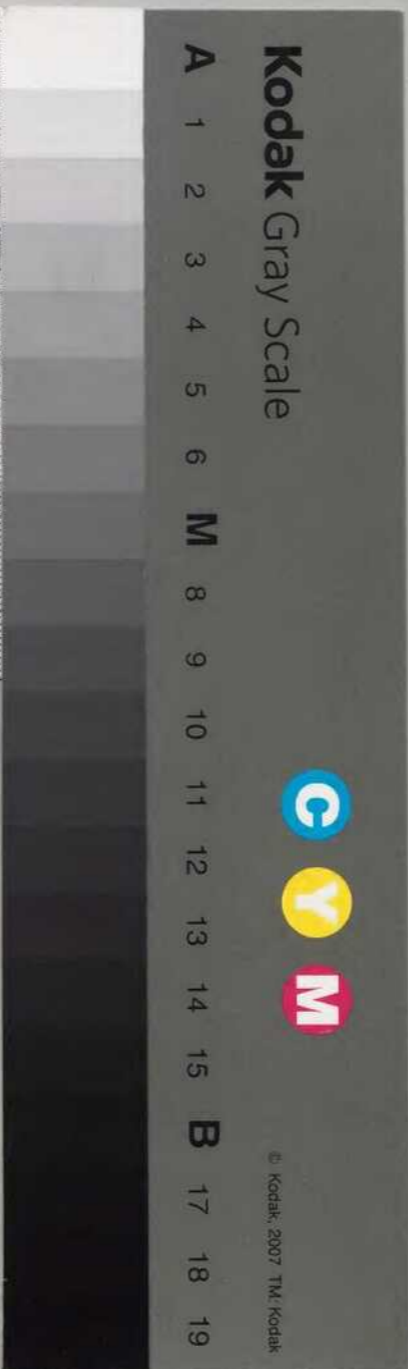
湖廣通志

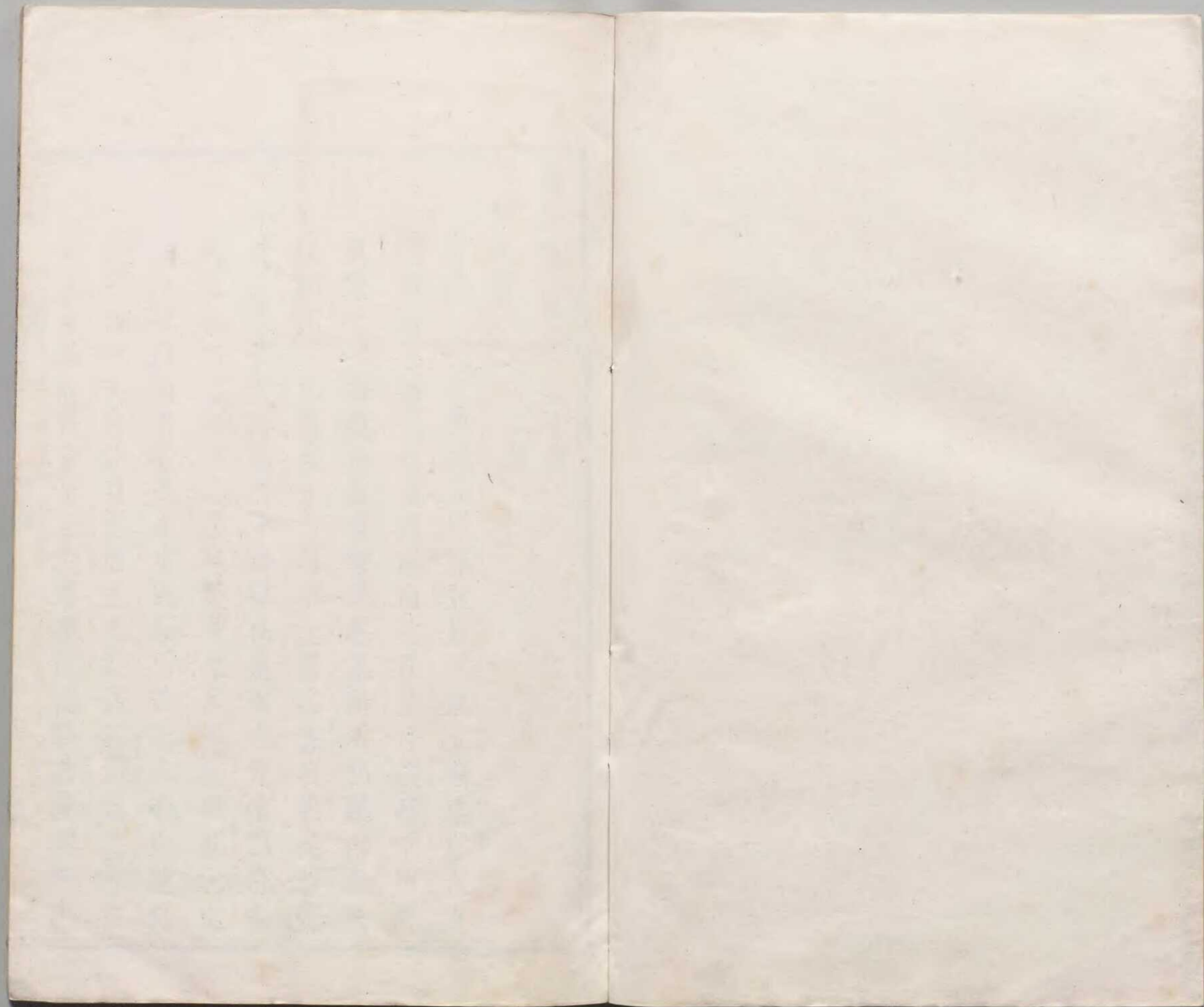
世紀
藩封

后妃公主附

自二十六至二十七

內閣文庫	
番號	漢 14208
冊數	100 (25)
函號	四 130 1





湖廣通志卷之二十六

世紀志 五妃公主附

自古一代之興發迹固殊豈以其地哉顧地以人重
既顯嘉符遂崇名號荆湖南北歷歷可徵萬里沙隨
屬鄉尚矣春陵佳氣鬱鬱葱葱張衡所爲賦南都也
宜都九十九洲復生一洲則元嘉之應昭然矣若安
州之升德安府也爲宋神宗也鼎州之升常德府也
爲宋孝宗也邵州之升寶慶府也爲宋理宗也元文
宗卽位以荊州等處爲中興路明世宗入繼大統以
安陸爲承天府昔日龍潛之地蔚爲名都後之考古
者其可畧而弗誌乎至於坤儀儷德椒掖流輝鍾英

楚地者並著於後昔皇甫謐有帝王世紀故以世紀名篇

上古

雲陽氏路史雲陽氏是為陽帝蓋處於沙註沙長沙所謂萬里沙見遁甲經今茶陵西南十里雲陽山也廖道南楚紀雲陽氏號陽帝厥紀循蜚厥都沙土厥代大敦而先巫常泰壹以宇天下厥化混混厥生濛濛謹按雲陽氏一曰少昊氏

祝融氏六韜祝融氏古之王者也未使民民化之未賞民民勸之孝經鈎命決祝融氏以火施化號為赤帝白虎通祝者屬也融者續也言能屬續三皇之道而行之

故謂祝融也路史祝誦氏一曰祝融是為祝融其治百年莖衡山之陽是以謂祝融峯也

赫胥氏路史赫胥氏之治也尊民而重事光耀赫奕而隆名有所不居即以胥而自况九洛泰定爰脫灑於潛山註即天柱第十四洞天也謹按南嶽衡山有天柱峯炎帝神農氏易繫神農氏作斲木為耜採木為耒耨耨之利以教天下蓋取諸益日中為市致天下之民聚天下之貨交易而退各得其所蓋取諸噬嗑帝王世紀神農起烈山謂烈山氏今隨厲鄉是也荊州記縣北界有重山山有一穴云是神農所生又有周廻一項二十畝地外有兩重塹中有九井相傳神農既有九井自穿汲

一井則衆井動卽此地爲神農社年常祠之路史炎帝長於江水成爲姜姓其初國伊繼國耆故氏伊耆

帝柱禮祭法厲山氏之有天下也其子曰農能殖百穀

注厲山氏一云烈山氏炎帝神農也其後世子孫有名

柱者能殖百穀作農官因名農國語烈山氏之子曰柱

路史炎帝柱神農子也七歲有聖德佐神農歷裕原銘

百藥天均時而地均財於是神農之功廣而天下殷賑

矣

帝承神農書承爲民賦二十而一廖道南楚紀帝承臨

魁子也厥政因民厥法貢胥厥蓄備儲

漢

光武皇帝後漢書帝紀諱秀字文叔南陽蔡陽人高祖

九世孫也出自景帝生長沙定王發發生春陵節侯買

買生鬱林太守外生鉅鹿都尉回回生南頓令欽欽

生光武性勤於稼穡而兄伯升好俠養士莽末天下寇

盜蜂起地皇三年光武避吏新野宛人李通等以圖讖

說十月與李通從弟軼等起於宛十一月還春陵時伯

升已會衆起兵建武元年諸將奏曰大王初征昆陽王

莽自潰後拔邯鄲北州弭定跨州據土帶甲百萬惟大

王以社稷爲計萬姓爲心六月卽皇帝位二年起高廟

建社稷於洛陽按蔡陽今棗陽地春陵在今永州府寧

遠縣本漢冷道縣地節侯買之封邑也元帝時徙封南

陽仍號春陵在今襄陽府棗陽縣帝即位後改春陵鄉為章陵縣世復其徭役

明帝諱莊光武四子後漢書陰皇后紀永平三年冬帝從太后幸章陵置酒舊宅會陰鄧故人諸家子孫並受賞賜

南北朝

宋文帝宋書帝紀諱義隆武帝第三子也永初元年封宜都王進督湘州景平二年七月中百官備法駕奉迎入奉皇統行臺至江陵進璽綬甲戌發江陵八月丙申車駕至京城丁酉即皇帝位大赦天下改景平二年為元嘉元年文武賜位二等遭租宿債勿復收減荆湘二

州今年租稅之半

宋孝武帝宋書孝武帝紀諱駿字休龍文帝第三子也元嘉十二年立為武陵王十六年都督湘州諸軍事湘州刺史二十二年都督雍梁南北秦四州荆州之襄陽竟陵南陵順陽新野隨六郡諸軍事寧蠻校尉雍州刺史自晉氏江左以來襄陽未有皇子重鎮時太祖欲經略關河故有此授三十年率眾討元凶劬四月即皇帝位五月克定京邑劬伏誅

宋明帝宋書帝紀諱彧文帝第十一子也元嘉二十五年封淮陽王二十九年改封湘東王孝武即位累遷鎮軍將軍雍州刺史是歲入朝泰始元年即皇帝位

梁武帝南史武帝本紀帝諱衍字叔達南蘭陵中都里人姓蕭氏初為衛軍王儉東閣祭酒儉一見深相器異請為戶曹竟陵王子良開西邸招文學帝與沈約謝朓王融蕭琛范雲任昉陸倕等並游焉號八友融俊爽識鑒過人尤敬異帝每謂所親曰宰制天下必在此人累遷隨王鎮西諮議參軍魏孝文帝自率大衆逼雍州齊明帝令帝赴援至襄陽進行鄧城率衆拒戰獨得全軍魏軍退以帝為輔國將軍監雍州事及齊明帝崩遺詔以帝為都督雍州刺史時諸王分爭帝以征東將軍發兵襄陽出河逼郢城下建業所向披靡大亂削平卒以勸進登帝位

梁元帝梁書帝紀諱繹字世誠高祖第七子也封湘東郡王累官至使持節都督荆雍湘司郢寧梁南北秦九州諸軍事鎮西將軍荊州刺史侯景寇沒建康王僧辯等勸進即皇帝位於江陵改元承聖

宋

神宗宋史本紀帝諱頊英宗長子母曰宣仁聖烈皇后高氏慶曆八年生子濮王宮祥光滿室群鼠吐五色氣成雲嘉祐八年侍英宗入居慶寧宮嘗夢神人捧之登天英宗即位授安州觀察使封安國公治平三年立為皇太子四年英廟崩即皇帝位按宣和元年以神宗潛藩安州升德安府

孝宗宋史本紀諱昚字元永太祖七世孫也父秀王稱生帝於秀州紅光滿室如日正中高宗紹興二年選帝育於禁中累官和州防禦使保慶軍節度使封建國公加檢校少保封普安郡王改常德軍節度使三十年立為皇子三十二年立為皇太子即皇帝位按常德府本鼎州乾道元年以潛藩升府

理宗宋史本紀諱昀太祖十世孫父希壚追封榮王家於紹興府山陰縣母金氏以開禧元年生於邑中虹橋里第寧宗嘉定十五年以帝為邵州防禦使十七年八月寧宗違豫立為皇子閏月嗣皇帝位寶慶元年升邵州為寶慶府廖道南楚紀邵州在寶慶府邵陽縣有山

曰六亭理宗所建後嗣位改元寶慶仍初封云

元

文宗諱圖帖睦爾武宗次子大德八年生武宗傳仁宗仁宗傳英宗英宗傳泰定帝封帝為懷王居江陵後由江陵入纂正統改元天曆二年升潛藩為中興路

明

世宗諱厚熹孝宗弟興王佑杭之子憲宗孫也弘治四年興王徙封安陸州母蔣氏生帝興邸正德十六年武宗崩無嗣慈壽皇太后定議為遺詔遣太監谷大用等齎金符往安陸藩府迎帝入繼大統即皇帝位詔以明年為嘉靖元年命禮部會議興獻王稱號有以前代為

人後爲言者帝不悅三年張璠桂萼等上言三代之法
兄終弟及於是稱孝宗曰皇伯考獻皇帝曰皇考十七
年追尊獻皇帝爲睿宗十八年車駕至承天府純德山
享上帝於龍飛殿奉皇考配闕顯陵畢詔告天下事見

明紀輯略

后妃附

漢

光烈陰皇后後漢書皇后紀諱麗華南陽新野人更始
元年六月光武納后於宛當成里時年十九光武卽位
以后爲貴人帝以后雅性寬仁欲崇以尊位后固辭建
武四年從征彭寵生顯宗於元氏十七年立爲皇后后

在位恭儉少嗜玩不善笑謔性仁孝多矜慈顯宗卽位
尊后爲皇太后按漢書陰識傳云識光烈皇后之前母
兄也其先出自管仲七世孫修自齊適楚爲陰大夫因
而氏焉陰地在今襄陽光化界

明

譚妃湘潭人父譚福永樂十六年由知縣陞浙江道御
史二十一年福女選入東宮洪熙元年冊封貴妃宣德
改元追封恭禧順妃 見湘潭縣志

公主附

唐

岐陽莊淑公主憲宗女唐書諸公主列傳岐陽莊淑公

明實通志

卷之三十六

世紀

七

主懿安皇后所生下嫁杜悰事舅姑以禮聞悰為澧州
刺史主與偕從者不二十婢乘驢不肉食州縣供其拒
不受姑寢疾主不解衣藥糜不嘗不進

湖廣通志卷之二十六

[Faint bleed-through text from the reverse side of the page]

湖廣通志卷之二十七

藩封

在昔藩封之制所以作屏王室枝幹相維非惟親賢
並建而炎黃之裔功德未艾也三代建國在荆土者
多矣厥後皆入於楚歷年之永列國無與比賈誼稱
長沙國小而獨完勢疏而最忠蓋謂諸侯王宜衆建
而少其力也自東漢而後或縈以郡縣之名而不必
居其地或食以邑戶之租而不得操其權豈非變通
之良法而輕重之得宜者乎若柳宗元蘇軾之論其
亦準時勢以立言者與

古先封國

風伏羲氏風姓子孫受封爲風國元和郡縣圖志復州
竟陵縣城本古風城古之風國路史上世貳國於風而
爲姓故帝之後有風后堯誅大風禹訪風后皆其祚云
地當汭水明一統志風城在五華山

厲春秋魯僖公十五年齊師曹師伐厲杜預曰厲楚與
國義陽隨縣北有厲鄉師古曰厲讀曰賴路史今隨縣
之北厲鄉賴鄉也有厲山在隨縣北百里神農是生
房明一統志鄖陽府房縣春秋爲房子國

商契佐禹治水有功封於商鄭元曰商國在太華之陽
皇甫謐曰今上洛商是也

謹按左氏魯昭公元年傳云遷闕伯于商邱商人是

因商邱在今河南歸德府而史記殷世家云自契至
成湯八遷然則上洛商其始封商邱其後所遷歟又
按元魏以上洛郡爲洛州析商置上津縣今爲鄖西
縣地

商世荆楚商頌惟女荆楚居國南鄉孔穎達曰周始封
熊繹爲楚子於武丁之世不知楚君何人也嚴氏祭曰
禹貢荆及衡陽惟荊州乃在南卽荆楚也荆岐旣旅至
於荊山乃在西蓋雍州之荆也詩人以有二荆故以荆
楚別荆岐

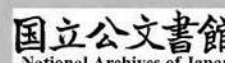
楚史記楚世家楚之先祖出自帝顓頊高陽高陽生稱
稱生卷章卷章生重黎爲帝嚳高辛居火正甚有功能

光融天下帝嚳命曰祝融祝融之弟吳回吳回生陸終
陸終生子六人其六曰季連芊姓周文王之時季連之
苗裔曰鬻熊事文王其子曰熊麗生熊狂熊狂生熊繹
當周成王之時舉文武勤勞之後嗣而封熊繹於楚封
以子男之田居丹陽熊貲立始都郢彊陵江漢間小國
小國皆畏之十一年齊桓公始霸楚亦始大昭十年吳
人入郢十三年吳復伐楚楚去郢北徙都都頃襄二十
一年秦拔郢燒夷陵楚東北保於陳考烈二十二年東
徙壽春命曰郢負芻五年秦滅楚為郡自熊繹至負芻
凡四十一傳

謹按丹陽在今秭歸水經江水又東過秭歸縣之南

又東逕城北注云其城北對丹陽楚熊繹始封丹陽
之所都也後徙枝江亦曰丹陽見路史郢在今江陵
水經江水又東逕江陵縣故城南注云故楚也路史
云徙都今宜城為北郢又按熊渠封長子康為句亶
王中子紅為鄂王少子執疵為越章王以非先王封
建附見沿革志內

隨姬姓侯爵地在義陽隨縣今隨州魯桓公六年楚武
王侵隨隨侯聽季梁諫懼而修政楚不敢伐魯定公五
年吳入郢鬪辛與其弟巢以楚王奔隨事並見春秋左
傳又春秋魯哀公元年楚子陳侯隨侯許男圍蔡杜預
云隨世服於楚不通中國吳之入楚昭王奔隨隨人免



之卒復楚國楚人德之使列於諸侯故得見經

唐姬姓侯爵地在義陽安昌縣東南左傳魯宣公十二

年楚子圍鄭晉師救鄭楚子使唐狡與蔡鳩居告唐惠

侯曰不穀不德而貪以遇大敵不穀之罪也敢藉君靈

以濟楚師又魯定公四年蔡侯吳子唐侯伐楚五戰入

郢五年秦師救楚滅唐

鄧曼姓侯爵地在今襄陽境春秋魯桓公七年鄧侯吾

離來朝左傳魯莊公六年楚文王伐申過鄧十六年楚

復伐鄧滅之

樊侯爵周宣王時仲山甫為卿士兼師保之官有賢德

封於楚為樊侯一統志襄陽樊城即仲山甫之樊國

謝本申國姜姓伯爵炎帝四岳之後周宣王時封元舅

申伯於謝詩曰於邑於謝南國是式是也路史棘陽東

北百里謝城是有謝水

弦春秋魯僖公五年楚人滅弦弦子奔黃杜預云弦國

在弋陽軹縣東南前漢地理志江夏郡軹縣故弦子國

水經江水又東逕西陽郡南注晉書地道記以為弦子

國也明一統志西陽城在黃岡縣境漢舊縣屬江夏晉

弋陽郡治此

黃羸姓子爵顓頊之裔齊桓圖伯會貫盟陽穀黃與焉

魯僖公十二年楚滅黃舊志謂古黃都於河南光州黃

州蓋其域按左傳黃人不共楚職曰自郢及我九百里

焉能害我今自郢至齊安界大約九百里餘明廖道南楚紀亦云黃在今黃州

鄭臯陶之後子爵左傳魯桓公十一年楚屈瑕用鬬廉策敗鄭師於蒲騷其後楚滅鄭以鬬辛為鄭公杜預云鄭國在江夏雲杜縣東南有鄭城蒲騷鄭邑

麋羸姓子爵魯文公十一年楚子伐麋成大心敗麋師於防渚潘崇復伐麋至於錫穴又十六年楚大饑麋人率百濮聚於選將伐楚事並見左傳杜預云麋在均州鄭鄉即今鄖陽

邾曹姓子爵祝融之後水經江水又東逕邾縣故城南注云楚宣王滅邾徙居於此故曰邾也

謹按路史云邾亦在黃今黃州西北百二十里新洲地有邾城蓋邾君所居也

夔芊姓子爵楚熊摯之裔也左傳魯僖公二十六年夔子不祀祝融與鬻熊楚人讓之對曰我先王熊摯有疾鬼神弗赦而自竄於夔吾是以失楚又何祀焉楚成得臣鬬宜申帥師滅夔以夔子歸杜預云夔在建平秭歸縣今歸州興山縣

權姓爵未詳楚子克權使鬬緡尹之遷權於那處事見左傳杜預云權國名南郡當陽縣東南有權城水經沔水又東右會權口注云水出章山東南流逕權城此古之權國也

庸魯文公十六年楚大饑庸人率群蠻以畔楚楚子用
為賈策滅庸事見左傳書傳云庸濮在江漢之間水經
注堵水又北逕上庸郡故庸國也路史庸氏伯爵今房
之竹山漢之上庸

穀嬴姓伯爵春秋魯桓公七年穀伯綏來朝杜預云穀
國在南陽筑鄉縣北路史今襄陽穀城西北五里有故
穀城有穀伯廟

郟允姓子爵左傳魯僖公二十五年秦晉伐郟又文公
五年秦人入郟杜預曰郟本商密秦楚界上小國其後
遷於南郡都縣則今宜城水經沔水又經都縣故城南
注云古郟子之國也秦楚之間自商密遷此為楚附庸

楚滅之以為邑

鄧左傳魯桓公九年楚子便道朔將巴客聘於鄧鄧南
鄙鄧人攻而奪之幣殺道朔及巴行人楚使鬬廉及巴
師圍鄧水經注涓水又南逕鄧塞東又逕鄧城東古鄧
子國也蓋鄧之南鄙也路史鄧之分子爵鄧也注云曼
姓舊通志云在今棗陽

濮左傳魯文公十六年庸人率羣蠻以畔楚麋人率百
濮聚於選將伐楚路史熊姓以多曰百濮舊通志庸在
今竹山則濮不出江漢麋人率百濮則濮必隣於麋廬
左傳魯桓公十三年楚屈瑕伐羅羅與廬戎兩軍之大
敗之水經沔水又東過中廬縣東注云即春秋廬戎之

國也師古云襄陽縣南有次廬村路史廬國故楚地今襄之宜城應氏謂在廬江

陰左傳魯昭公十九年楚公子赤遷陰於下陰師古云古陰國乃故鄧也又有下陰在陰城之西後之所遷今光化乾德路史襄之穀城東北有陰城

鄢舊通志云爵姓無攷杜預云鄢水在襄陽宜城縣入漢路史邲姓今襄之宜城楚之鄢都一曰邲昭四遷賴於鄢者漢惠三曰宜城

絞爵姓無攷魯桓公十三年楚伐絞大敗絞師爲城下之盟而還事見左傳路史在隨唐之南

貳爵姓無攷左傳魯桓公十一年楚屈瑕將盟貳軫鄖人軍於蒲騷將與隨絞州蓼伐楚師林堯叟云貳軫二國名路史在隨州南

軫爵姓無攷路史軫國在楚東南

州杜預云州國在南郡華容縣東南路史今荆南監利故華容古州也昔隨絞州蓼伐楚敗鄖者皆近楚小國莊辛言州侯者非淳于之州

羅熊姓左傳魯桓公十三年楚屈瑕伐羅及鄢亂次以濟且不設備羅與廬戎兩軍之大敗之水經注枝江其民古羅徙羅故居宜城山楚文又徙之於長沙路史初封在襄之宜城後徙江陵之枝江周東乃徙長沙

謹按漢書志宜城縣西舊羅國後徙枝江長沙國羅

縣注應劭曰楚文王徙羅子自枝江居此今平江縣南三十五里有古羅城故址卽羅子所遷地也

漢

衡山王吳芮前漢書列傳秦時番陽令也沛公攻南陽遇芮之將梅鋗與偕攻析酈降之及項羽相王立芮爲衡山王都邾其將梅鋗功多封十萬戶爲列侯項籍死上以銷有功從入武關故德芮徙爲長沙王都臨湘

謹按邾漢江夏郡地臨湘東長沙郡治所

臨江王共敖前漢書項籍傳義帝柱國共敖將兵擊南郡功多因立爲臨江王前漢高帝紀初項羽所立臨江王共敖死子尉嗣立爲王不降遣盧縮劉賈擊虜尉

謹按臨江國漢南郡治所

臨江哀王闕前漢書列傳孝景前二年立三年薨無子國除

長沙定王發孝景皇帝唐姬子以前二年封傳七世

臨江閔王榮前漢書列傳榮爲臨江王三歲坐侵廟壻地爲宮自殺無子國除

長沙王興後漢書帝紀建武二年詔曰惟宗室列侯爲王莽所廢先靈無所依歸朕甚愍之其並復故國十三年詔曰長沙王興不應經義其以興爲臨湘侯

衡山王勃淮南厲王子文帝十二年分淮南地以勃爲衡山王卽吳芮舊封地

安城思侯蒼 容陵侯福 路陵侯童 茶陵節侯訢

夫夷敬侯義 春陵節侯買 都梁敬侯定俱長沙

定王子蒼元光六年封傳二世福元光六年封童訢俱

元朔四年封義元朔五年封傳四世買元朔五年封傳

四世至建武二年立祉為城陽王定元朔五年封傳四

世

春陵戴侯仁長沙定王之裔定王子買以元朔五年封

春陵國在漢零陵郡三傳至仁徙封南陽亦號春陵仁

生敞敞生祉新莽時奪爵光武即位封祉為城陽王

高城節侯梁長沙頃王子始元六年封傳四世免

鍾武節侯度長沙頃王子元康元年封傳三世無後

安陸侯平楚思王子元始元年封八年免

當陽侯益廣陽思王子元始二年封七年免

昭陽侯賞 承陽侯景俱長沙刺王子元始五年封

陰城思侯蒼趙敬肅王子元朔二年封國在漢南陽郡

今棗陽地

尉文節侯丙趙敬肅王子元朔二年封

竟陵侯平春陵侯敞孫敞生祉值新莽時奪爵光武即

位封祉為城陽王祉薨立子平為蔡陽侯後坐與諸王

交通國除永平五年更封平為竟陵侯

安鄉孝侯喜趙哀王子竟寧元年封

湘鄉侯昌長沙孝王子建平四年封

卽侯柱泗水王歙孫歙光武族父也建武二年封泗水王歙子終封淄川王歙薨終居喪思慕哭泣二十餘日亦薨封長子柱爲卽侯以奉終祀

平春悼王全孝章帝子以建初四年封無子國除

列侯梅銷見前衡山王吳芮傳

鄧文終侯蕭何前漢書列傳初從入漢爲丞相守蜀及關中給軍食佐定諸侯爲法令宗廟高帝六年封傳九世王莽居攝元年侯禹嗣建國元年更爲蕭鄉侯莽敗絕

龍陽敬侯陳畧以卒從漢王元年起霸上以謁者擊項籍斬曹咎侯千戶高帝九年封

卽嚴侯黃極忠前漢書列傳以羣盜長爲漢擊臨江王及諸侯高帝十二年封傳六世元始元年賜極忠代後者敝爵關內侯

便頃侯吳淺以父長沙王功侯二千戶孝惠元年封

軼侯黎朱蒼以長沙相侯惠帝二年四月封傳四世罪免

沅陵頃侯吳陽以父長沙王功高后三年封

醴陵侯越以卒從漢起櫟陽以卒吏擊項羽爲河內都尉以長沙相侯六百戶高后四年封

平陵侯蘇建以都尉從車騎將軍功侯武帝元朔二年封六年坐罪免

湘成侯做屠洛元狩四年封

湘成侯監居翁以南越桂林監聞漢兵破番禺論既駱

民四十餘萬降元鼎六年封

平陵侯范明友以擊烏桓功侯宣帝元鳳四年封地節

四年謀反誅

富民定侯車千秋以丞相侯昭帝征和四年封傳二世

國除

石城侯王廣山桑侯王常子徙封石城侯永平十四年

坐與楚事相連國除

武當侯鄧棠西華侯鄧晨子晨初娶光武姊元後以佐

命功受封薨小子棠嗣後徙封武當侯

平春侯吳盱廣平侯吳漢子初封筑陽侯建初八年徙

封平春侯

靳春侯陳浮祝阿侯陳俊子徙封靳春侯傳三世

軼侯王符淮陵侯王霸子徙封軼侯

竟陵侯劉隆南陽安衆侯宗室也建武年封亢父侯十

三年更封竟陵侯

郟侯鄧邯中興初以功封

雙侯蕭熊建初七年封邯何之後

益陽亭侯馬昌馬成之後

羅侯竇瑗竇憲弟初封夏陽侯徙封羅侯

三國

海屋通志 卷之二十七

藩封

十一

吳王孫權權自公安都鄂改名武昌蜀漢章武元年權受魏主丕策命稱吳王

晉

隨縣王整義陽城王望第三子也歷南中郎將封清泉侯先父望薨武帝以義陽國一縣追封為隨縣王子邁

嗣

隨郡王邁隨縣王整子也太康九年以義陽之平林益邁為隨郡王

長沙厲王父晉書列傳長沙王武帝第六子也太康十年受封父才力過人虛心下士甚有名譽子碩嗣

竟陵王楙初封樂陵亭侯武帝受禪封東平王及懷帝

踐祚改封竟陵王

楚隱王瑋武帝第五子初封始平王太康末徙封於楚當陽侯杜預字元凱杜陵人博學明於興廢之道襲祖

爵豐樂亭侯以平吳功進爵當陽縣侯

襄陽縣侯王濬字士治弘農湖人博涉典墳疎通亮達恢廓有大志以平吳功封

上庸縣侯唐彬鄒人有經國大度尤明易經泰始初賜爵關內侯後與王濬共伐吳改封上庸縣侯

武當侯滕脩南陽西鄂人初仕吳封西鄂侯聞皓降乃縞素流涕送印綬詔以脩為安南將軍封武當侯

臨湘縣公孫惠為東海王越參軍以迎大駕功封

長沙郡公陶侃晉書列傳侃字士行本鄱陽人也早孤貧孝廉范逵過侃其母乃截髮得雙髮以易酒肴樂飲極歡逵過廬陵太守張夔稱美之察侃為孝廉會劉弘為荊州刺史辟侃為南蠻長史以軍功封東鄉侯轉都督湘州刺史蘇峻作逆戎服登舟斬峻改長沙郡公薨諡曰桓子瞻為蘇峻所害詔以瞻息弘襲侃爵子綽之嗣薨子延壽嗣宋受禪降封吳昌侯

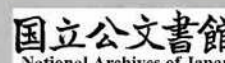
武岡侯王導晉書列傳導字茂弘覽之孫也少有風鑒識量清遠元帝為琅邪王素相親善導傾心推奉及帝登尊號以討華軼功封武岡侯薨諡文獻子恬嗣
武陵侯王廙晉書列傳廙導從弟以討杜弼功封諡曰

康子順之嗣

當陽亭侯陶臻長沙公侃兄子有勇畧賜爵當陽亭侯武昌縣侯虞潭餘姚人吳騎都尉翻之孫張昌作亂潭起兵新昌又平陳恢討沈克以前後功封

江陵伯陸華吳人少有雅望以孝聞以平錢鳳功封竟陵縣男桓宣宣開濟篤素為元帝丞相舍人與祖逖陶侃共事以前後功封

宜城縣伯鄧嶽陳郡人有將帥才畧以平蘇峻郭默功封
秭歸男袁耽少有才氣倜儻不羈蘇峻之役王導引為參軍峻平封秭歸男



平春侯胡威一名貌壽春人荊州刺史質之子武帝謂威曰卿孰與父清對曰臣不如也臣父清恐人知臣清恐人不知以功封

武昌郡公王敦敦入石頭擁兵不朝放肆兵士劫掠以敦爲丞相進爵武昌郡公還屯武昌

南郡公桓溫溫自江陵北伐師次伊水擊姚襄大敗之及討蠻賊文盧妖賊李弘傳首京師升平中封南郡公
南北朝宋

江夏文獻王義恭幼而明穎姿顏美麗高祖特所鍾愛諸子莫及元嘉元年封

長沙景王道憐宋書列傳道憐高祖中子初爲國子學

生高祖克平京邑道憐留侍太后桓元走以功封竟陵縣公高祖受命封長沙王子義欣嗣

南郡王義宣元嘉元年封竟陵王世祖卽位改封南郡王

竟陵王誕文帝第六子元嘉二十年封廣陵王後改封竟陵

武昌王渾文帝第十子初封汝陰王魏破汝陰郡徙渾爲武昌王

桂陽王休範 巴陵哀王休若按宋書俱文帝子孝建三年封

安陸王子綏孝武帝子大明二年封

邵陵王子元 按宋書孝武子大明六年封

隨陽王翽明帝第十子初封南陽王昇明二年以南陽

荒遠改封隨陽

江夏王伯猷建安王休仁子泰始三年封

武陵王贊 邵陵殤王友 桂陽侯義融 營道侯義

綦 臨澧縣侯襲 按宋書義融義綦長沙景王子襲

景王孫

武陵郡公檀道濟宋書列傳道濟高平金鄉人少孤奉

姊事兄以和謹稱高祖創義道濟從入京城以勲列五

等侯為天門太守遷武陵內史封作唐縣男文帝即位

進封武陵郡公

華容縣侯王弘宋書列傳弘臨沂人也少好學以清恬

知名永初九年以佐命功封

龍陽縣侯王鎮惡宋書列傳鎮惡北海劇人也祖猛字

景畧鎮惡為天門臨澧令以討劉毅功封漢縣侯高祖

受命追封龍陽侯

益陽縣侯坦護之宋書列傳護之畧陽桓道人也南郡

王義宣反護之破平之封益陽縣侯

枝江侯徐湛之父達之尚武帝長女會稽宣公主為彭

城沛二郡太守生湛之為武帝所愛永初三年詔以公

主一門嫡長且湛之致節之裔封枝江縣侯

臨沮伯張邵武帝討桓元召為主簿轉太尉叅軍武帝

受命以佐命功封臨沮伯分荊州爲湘州以邵爲刺史
霄城縣侯趙倫之宋孝穆皇后弟以佐命功封霄城侯
武昌縣公謝誨涉獵文義博瞻多通累遷太尉主簿從
征及武帝卽位封武昌縣公

佷山縣侯到彥之字道豫楚大夫屈到後宋武帝討孫
恩以鄉里樂從每有戰功封佷山縣子武帝受命進爲
侯佷山漢南郡地

貞陽縣公沈攸之宋書列傳攸之吳興武康人司空慶
之從父兄子也少孤隨慶之征討有功景和元年封東
興侯太宗以攸之爲寧朔將軍賊平封貞陽縣公

竟陵侯吳喜明帝卽位喜請東討百姓聞吳河東來便
望風降散所至克捷封竟陵縣侯

州陵縣侯江彞彞少自藻厲爲後進之美預計桓元功
封南郡州陵縣五等侯

龍陽縣侯杜慧慶按文獻通考慧慶交趾朱鷺人以討
盧循功封

邵陽縣男杜幼文 臨沅縣男孟龍符按文獻通攷幼
文以軍功封孟龍以征廣固功封

南齊

衡陽元王道度太祖長兄建元二年追加封諡

江夏王鋒高帝第十二子十歲能屬文好琴書有武力
宜都王鏗高帝第十六子永明間爲南豫州刺史雅得

人心

長沙威王晃 武陵昭王華俱太祖子

竟陵文宣王子良武帝第二子敦義愛古少有清問禮

才好士著内外文筆數十卷子昭胄嗣

安陸王子敬武帝第五子初封應城縣公後封安陸王

隨郡王子隆武帝第八子性和美有文才文集行於世

巴東王子響豫章王世子永明六年封

南郡王子夏世祖第二十三子

桂陽王鑠 巴陵王子倫 邵陵王子貞 衡陽王子

峻 湘東王子建俱世祖子

安陸昭王緬初封安陸侯都督雍梁荆司軍事留心詞

訟為百姓所畏愛贈安陸王子寶暉嗣

巴陵隱王寶義南齊書列傳明帝長子也建武元年封

晉安郡少有廢疾不堪出人間止加除授梁受禪封謝

沐縣公壽封巴陵郡王奉齊後

江夏王寶元明帝第三子建武元年封

巴陵王昭秀 桂陽王昭榮俱文惠太子子建武間改

封

邵陵王寶攸 桂陽王寶貞俱明帝子建武間封

江陵公寶覽安陸昭王子建武元年封

霄城公寶宏安陸昭王子建武元年封

吉陽縣男蘇烈侃之弟隨諸將平石頭封吉陽縣男

襄陽縣侯張敬兒南陽冠軍人便弓馬有膽氣齊高帝

頓新亭敬兒求詐降以取之斬休範封襄縣侯

沔陽侯周盤龍北蘭陵人膽氣過人尤便弓馬宋封晉

安子元徽二年隨高帝頓新亭改封沔陽侯

應城縣公王廣之沛郡相人少好弓馬便捷有勇力初

封蒲圻子延興元年進應城縣公

安陸縣侯江祐祐姑為齊高帝兄始安王妃生明帝祐

少為明帝所親及即位遷安陸縣侯

霄城侯劉懷珍平原人漢膠東王寄之後初封中宿縣

侯建元二年改封霄城

湘鄉縣侯留安國南齊書列傳安國廣陵人宋累封湘

南縣男沈攸之事起太祖以安國為湘州刺史袁粲謀

石頭安國進號前將軍太元二年上遣安國出司州持

節總荆鄂諸軍北討事平改封湘鄉縣侯

梁

南平元襄王偉梁書列傳南平王太祖第八子天監元

年封建安郡王十七年高祖以建安土瘠改封南平郡

王諡元襄世子恪嗣

長沙嗣王業梁書列傳長沙王高祖長兄懿之子東昏

肆虐懿遇禍天監元年追封長沙郡王諡曰宣武業幼

明敏識度過人天監二年襲封子孝儼嗣

衡陽嗣王元簡高祖四弟暢子暢仕齊卒天監元年追

封衡陽郡王元簡襲封

桂陽嗣王象梁書列傳象長沙宣武王第九子初叔父融仕齊宣武之難融遇害天監元年封桂陽郡王無子詔象爲嗣襲封爵象事所生母以孝聞尋遷衡湘二州諸軍事湘州刺史湘州舊多虎暴及象在任爲之靜息故老咸稱德政所感

邵陵王綸梁書列傳邵陵王高祖第六子天監十三年封侯景構逆加征討大都督率衆討景兼道入赴直指鍾山賊徒大駭綸與戰大破之翌日賊來攻相持日晚賊稍却安南侯駿以數十騎馳之賊回拒駿駿部亂因逼大軍軍遂潰奔還京口大寶初大脩器甲將討侯景

元帝遣王僧辯帥舟師逼綸綸走武昌綸長史韋質司馬姜律聞綸敗馳往迎之收散卒屯於齊昌郡景將任約使鐵騎襲綸綸走定州行至汝南西魏所署汝南城王李素者綸之故吏開城納之乃脩浚城池收集士卒將攻竟陵西魏遣大將軍楊忠儀同侯幾通率衆赴焉綸嬰城自守後李素中流矢卒城乃陷執綸綸不爲屈遂害之

南郡王大連簡文帝第五子初封臨城縣公大寶元年封南郡王

安陸王大春簡文帝第六子初封西豐縣侯大寶元年封安陸王

武昌郡王警昭明太子子大同三年封

當陽公大心簡文帝第二子中大通四年封

梁王莊陳霸先滅梁湘州刺史王琳奉莊纂梁祚於郢州

瀏陽縣公大雅太宗子大同九年封

衡山縣侯恭 祁陽侯通理恭南平王偉子通理南康

王績子

雲杜侯柳慶遠河東解人高祖受禪封重安侯天監二年改封雲杜

竟陵侯曹景宗新野人幼善騎射好畋獵高祖至竟陵以景宗圍郢城取建康城平封湘西縣侯天監元年改

封竟陵縣侯

醴陵縣侯江淹梁書列傳淹考城人義師至新林淹微服來奔天監元年封臨沮縣開國伯其年改封醴陵侯

漢壽縣伯蔡道恭南陽冠軍人天監初以功封

謹按梁書蔡道恭傳齊除散騎常侍屢有戰功義兵起以道恭舊將素著威畧專相委任天監初論功封

漢壽縣伯

當陽縣侯鄧元起當陽人少膽幹膂力過人建康城平封

霄城縣侯范雲舞陰人少機警有識善屬文天監元年以佐命功封

夷陵縣子裴邃十歲能屬文善左氏春秋天監初求邊境自効以功封

枝江縣侯杜崩京兆杜陵人幼有志氣以膽勇稱太清三年與兄岍弟幼安兄子龕等夜歸元帝受封 幼安封華容縣侯

江陵縣侯杜岍兄太清中與崩同歸元帝受封

陳

衡陽獻王昌陳書列傳衡陽王高祖第六子拜長城國世子與高祖俱遷關右高祖卽位頻遣使請於周人許之而未遣天嘉元年二月昌發自安陸百僚上表議以昌爲湘州牧封衡陽郡王詔可三月入境令緣道迎接

丙子濟江於中流船壞以溺薨諡曰獻無子世祖以第七子伯信爲嗣

江夏王伯義世祖第九子天嘉六年封

武陵王伯禮 桂陽王伯謀俱世祖子伯義伯禮天嘉六年封伯謀太建中封

宜都王叔明高宗第六子太建五年封

武昌王叔虞高宗第十九子太建十四年封

岳陽王叔慎陳書列傳岳陽王高祖第十六子也太建十四年立爲岳陽王出爲湘州刺史隋楊素兵下荆門遣將龐暉畧地至湘州城內將士莫有固志剋日請降叔慎乃置酒會僚吏酒酣嘆曰君臣之義盡於此乎乃

刑牲結盟使人詐送降書於龐暉暉信之剋期而入叔
慎伏甲待之縛暉以狗坐射堂招合士卒數日之中兵
至五千人衡陽太守樊通武昌刺史鄒居業皆請赴難
隋薛胄兵次鷺羊山叔植戰敗胄擒斬之時年十八
長沙王叔堅 湘東王叔平 沅陵王叔興 岳山王
叔韶 巴東王叔謨俱高宗子叔堅太建元年封叔平
叔興叔韶至德元年封叔謨至德四年封
南平王嶷 邵陵王琬俱後主子嶷至德元年封琬貞
明二年封
西陽王叔穆宣帝第二十三子至德元年封
南郡王叔澄高宗第二十五子至德元年封

巴東王叔謨高宗第二十九子至德四年封

臨江縣侯杜僧明廣陵臨澤人元帝承制授臨江縣子
平侯景以功進爵爲侯

漢陽縣侯胡穎吳興人以從軍功封

沌陽縣侯周鐵虎膂力過人初仕梁封沌陽縣子進爵
爲侯降高祖復其本職征王琳爲琳所擒不屈死

魚復侯徐世譜巴東魚復人以討侯景功封

武昌郡公周旻安城人少豪俠任氣有將帥才梁封西
陵縣伯高祖踐祚改封龍源縣侯贈封武昌郡公子法
僧嗣

夷道縣侯樊毅南陽湖陽人以戰功封夷道縣伯後進

為侯

隨郡公司馬消難仕北周為鄖州總管楊堅專政消難心不平以所統八鎮九州之地來附時太建十二年詔封隨郡公

零陵郡公侯璵克國人天嘉初以功封

南平郡公吳明徹陳書列傳明徹秦郡人高祖受禪拜

南安將軍將兵討王琳天嘉三年周廸反詔以明徹為

江州刺史督衆軍討廸大建元年朝議北伐明徹決計

請行秦郡降進克仁州進爵南平郡公

湘東郡公徐度安陸人天嘉元年以平王琳功進湘東

郡公

興寧縣侯荀朗陳書列傳朗潁陰人少慷慨有將帥大

畧高祖入輔齊遣蕭軌東方老據石頭城朗自宣城來

赴大破齊軍永定元年賜爵興寧縣侯

益陽縣侯陸子隆陳書列傳子隆吳郡吳人世祖嗣位

子隆隨侯安都拒王琳於沌口王琳平封益陽縣子華

皎據湘州反頻遣使招誘子隆子隆不從及皎敗郢州

子隆出兵襲其後與王師會進爵為侯

北魏

宜都王目辰桓帝之後顯祖傳位有定策功受封

江夏公呂太祖族弟以平涼州功封

吉陽男比于太祖族弟以司衛監討白澗丁零有功封

襄陽侯乙斤高涼王孫後襲封襄陽侯顯祖崇舊齒拜
外都大官甚見優重

宜都公穆崇代人太祖爲魏王拜崇征虜將軍從平中
原封歷陽公後又徙宜都公

南郡公毛脩之榮陽陽武人領兵討蠕蠕大檀及從世
祖平涼俱有功封南郡公

零陵侯穆遂留穆崇長子討蠕蠕有功賜爵零陵侯

武陵侯因章帝之後以功封曲逆侯世祖時改爵武陵
南郡公李益中山人尙世祖妹武威長公主封南郡公
子惠襲爵

北齊

漢陽王洽神武第十五子天保元年封

齊安王廓武成第四子

北周

荆王元武帝子宣政元年封

郢王術宣帝子大象二年封

楚國公趙貴天水南安人以軍功封

鄭國公韋叔裕京兆杜陵人字孝實少以字行以征伐
積功封子摠嗣

楚國公豆盧寧昌黎徒河人以軍功封子勣嗣

隋國公楊忠弘農華陰人隋高祖父也識量深沉有將
帥之畧以屢建軍功封

上庸郡公陸騰代人領東魏陽城郡守爲西魏所破被
執降屢建軍功天和六年封子元嗣
竟陵縣公楊惠楊忠弟大象末封

隋

竟陵郡公坦邵國公綸弟大業間封

楚國公豆盧勣昌黎徒河人魏大統間以勳勳臣子封
義安縣侯入周改封丹陽郡公天和二年襲爵楚國公
隋開皇二年以爲北道行軍元帥備邊歲餘拜夏州總
管十年名還卒謚曰襄

邵國公綸滕穆王瓚子高祖受禪封邵國公明年拜邵
州刺史

武陵郡公元冑洛陽人高祖以保護功封

上庸郡公韋世康京兆杜陵人歷沔峽二州刺史司州
總管長史絳州刺史有惠政擢禮部尙書尋進爵上庸
郡公開皇元年遷吏部尙書

襄陽郡公韋洸韋世康弟從季父孝寬擊尉迴於相州
以功拜柱國封襄陽郡公開皇九年平陳有功拜江州
總管子協嗣

蘄郡公達奚長儒代人文帝受禪以佐命功封

襄陽縣公來護兒南陽新野人平陳之役有功後隨楊
素討高智慧平之封襄陽縣公

穀城郡公吐萬緒代郡鮮卑人周時襲封元壽縣公文

帝受禪進穀城郡公

唐

江夏郡王道宗太祖子畢王璋生東平王韶韶生道宗

高祖即位封畧陽郡公破梁師都突厥兵封任城王後

徙封江夏王

漢陽郡公瓌西平王安子武德初封後以事坐免起為

宜州刺史散騎常侍

楚王智雲高祖子武德元年追封以太宗子寬為嗣

荆王元景高祖子武德三年王趙正觀初遷雍州牧十

年徙封荆

安陸王承道建成子

江夏王承裕元吉子

邵王重潤按唐書中宗子

鄂王瑤開元二十三年授開府儀同三司實封三千戶

襄王儂肅宗子至德二載封

宜都王僑棣王琰子

隋王迅代宗子大曆間封

荆王選代宗子建中二年追封

鄂王瑛元宗初年封

蘄王緝順宗子咸通二年封

邵王約 衡王絢 嶽王緝 桂王綸

按唐書俱順宗子

沔王恂憲宗子長慶元年封

澧王暉 衡王儼

按唐書俱憲宗子

安王溶穆宗子長慶元年封

安陸郡王源澧王暉子憲宗時封

襄王執中敬宗子開成二年封

鄂王濶宣宗子大中五年封

鄂王侑懿宗子咸通六年王郢後徙封威王

鄖國公張亮房元齡以亮沉果有謀白秦王引為車騎

將軍王卽位封長平郡公徙封鄖國

甌山公郝相貴因隋亂據峽州歸國封甌山縣公子處

俊嗣

鄂國公尉遲敬德名恭以字行朔州善陽人劉武周以
為備將武德二年秦王戰栢壁諭之舉地降初封吳國
公後改封鄂國

鄖國公殷開山名嶠以字行涉書工尺牘高祖起兵從
討王世充以功進爵鄖國公

安陸郡公許紹安陸人兒時與高祖同學相愛也王世
充篡位遣使歸國封安陸郡公

孝昌公許智仁紹子以勳授

漢陽郡王張柬之襄陽人永昌元年以賢良名後誅二
張柬之首發其謀以功封漢陽郡公不半歲進漢陽郡

王加特進罷政事

鄖國公韋安石京兆萬年人舉明經調乾州尉神龍元年遷中書令封鄖國公

鄖國公嚴震梓州鹽亭人爲興鳳兩州團練使好興利除樊劍南黠陟使韋植狀震治行爲山南第一封鄖國公

後梁

安王友寧太祖兄子

衡王友諒 邵王友誨俱梁太祖兄廣王昱子受禪後封

後唐

南平王高季興陝州硤石人梁開平初拜荆南節度使梁亡附於後唐唐封爲南平王傳五世五十七年滅於宋

楚王馬殷五代史列傳殷鄆陵人唐中和三年蔡州秦宗權遣孫儒劉建峯畧地淮南殷爲儒裨將乾寧三年唐拜殷潭州刺史殷遣將攻連邵郴衡道永六州皆下之圍桂管盡取其屬州四年拜殷武安軍節度使梁太祖卽位殷遣使修貢封楚王率兵攻嶺南取昭賀梧州龔富等州攻朗州執雷彥雄等於是辰澧淑溪洞諸蠻皆附於殷太祖拜殷天冊上將軍唐莊宗滅梁殷遣其子希範修貢京師莊宗問洞庭廣狹希範對曰車駕南

巡纔堪飲馬爾莊宗嘉之明宗即位遣使修貢封殷楚國王以潭州為長沙府建國承制自置官屬卒諡武穆子希聲立希聲卒弟希範立希範卒弟希廣立希廣弟希崇周顯德三年率其兄弟十七人歸京師

後周

新王熙誨世宗子顯德六年封

宋

楚王元佐太宗長子初封衛王進封楚王

安王元傑太宗子

荆王元儼太宗子初封廣陵郡王天聖七年改鎮王後

改荆王

楚恭惠王元偁太宗第六子領鄂州都督武昌軍節度

使子允則嗣

楚國公守翼太祖曾孫官和州防禦使贈楚國公

楚國公從信太祖曾孫官雄州防禦使贈楚國公

襄陽侯從誨太祖曾孫官台州團練使封襄陽侯

楚國公從古太祖曾孫官登州觀察使封楚國公

安國公從煦太祖曾孫慶曆七年封

漢東侯宗楷太宗曾孫官康州刺史封漢東侯

漢東郡公宗回太宗曾孫官沂州防禦使封漢東郡公

鄂王曦仁宗子追封

安陸侯世熾燕王德昭曾孫

富水侯世儀宗室

楚王顥英宗子初封東平郡王哲宗立徙楚王

楚王似神宗子初爲集慶軍節度使徽宗時鎮武昌崇寧中徙鎮荆南

荆王楫徽宗子

郢國公張士遜陰城人淳化中進士知郢武縣以寬厚得民仁宗出閣帝選僚佐以士遜爲友令王荅拜累遷尚書左丞同中書門下平章事寶元初封郢國公

鄂武忠王岳飛宋史列傳字鵬舉相州湯陰人少負氣節家貧力學尤好左氏春秋孫吳兵法生有神力未冠挽弓三百斤弩入石宣和四年正定宣撫劉韜募敢戰

士飛應募康王卽位飛上書數千言歸宗澤爲畱守司統制紹興四年除兼荆南鄂岳制置使趙鼎奏湖北鄂岳最爲上流要害乞命飛屯鄂岳乃以隨郢唐鄧信陽并爲襄陽府路隸飛封武昌縣開國子五年入覲進封武昌郡開國侯後授少保嘉定四年追封鄂王

斬王韓世忠孝宗隆興四年追封

漢東郡公孟珙隨州棗陽人端平二年授主管侍衛黃州駐劄增埤浚隍蒐訪軍實邊民來歸日以千數嘉熙元年封隨縣男進封漢東郡侯

當陽縣子陳應叔泰始初封

吉陽縣男王蘊大中大夫楷之子

元

威順王寬徹普化世祖孫泰定三年封威順王鎮武昌
荆王也速不堅別帖木兒子

楚王牙勿都賡宗第八子大德十一年由鎮遠王進封
楚王

荆王脫脫木兒睿宗第十子

楚王脫烈鐵木兒牙都子至大中封楚王

江陵王阿里海牙至元二十三年以武功封楚國公至

正八年進封江陵王

鄂國公史弼元正三年以舊臣封鄂國公

明

楚昭王植太祖第六子洪武九年之國武昌王天資英
睿銳情經史常錄御註洪範及大寶箴於座右以時玩
警傳子孟烷是為莊王傳子季塊是為襄王無子以弟
季叔嗣是為康王無子以安東王均鉞嗣是為靖王傳
子榮滅是為端王傳子顯榕是為愍王傳次子英燿是
為恭王傳子華奎懷宗癸巳獻賊陷城殉難國絕

按楚紀洪武三年封昭王九年之國十四年討諸洞
蠻奏捷上甚喜又命往討雲南阿魯禿等暨桂陽瀘
溪黔陽諸寇悉平之熒火入太微上勅王省愆慎德
以回天意王受命惟謹不敢自懈乃書尊朝廷守祖
訓等十事以無忘高祖之訓三十一年薨 莊王孝

友仁厚根諸天性成祖入靖內難至辭護衛原賜西
安名馬深自貶抑築書堂招文學管時敏貝翽雷貫
輩昕夕討論永樂癸巳歲旱躬禱仰山澍雨隨應宣
德甲寅大饑發廩為糜粥以濟多所全活 靖王幼
不好狎疑重老成事憲妃傅氏康妃杜氏如生母正
德初逆瑾用事王具疏論之侃侃有直氣 端王弱
冠政體民隱靡不周知居親喪葬日遇雨雪跣行骨
立疏請立宗廟以崇古制武宗俞允特賜彰孝坊表
之

潭王橋楚紀太祖第八子封潭王十五年之國長沙王
幼而好學善屬文洪武二十年坐妃家犯法召至京王

懼同妃自焚

湘獻王栢太祖第十一子洪武十一年封建國荊州論
古兵制有老將所不及時常德降賊叛王受命殲之建
文初有讒之者闔宮自焚成祖立謚曰獻置祠官以守
塚焉

遼簡王植太祖第十三子洪武二十六年封居廣寧城
諳練邊務屢樹奇功成祖登極以遼地險遠請徙荊州
報可永樂二年之國世子貴煥未立薨次子長陽王貴
烱嗣正統四年坐事廢弟興山王貴燧嗣是為肅王傳
子豪盛是為靖王世子天次子恩鑑嗣是為惠王傳子
寵授是為恭王傳子致格是為莊王傳子憲燿坐法廢

國除

岷莊王榷楚紀太祖第十五子洪武二十七年封國雲南建文初削諸王護衛命西平侯沐晟偵伺其過被逮流漳州成祖登極復其爵土奏晟媒孽狀上諭以皇考遺訓云沐晟所爲鹵莽固不可宥但念乃父佐命開疆不忍罪之苟不改過罪之未晚吾弟亦當念黔寧之親置之度外永樂二年改封武岡薨諡曰莊歷恭王徽燥順王音塗簡王膺鉅靖王彥沐康王譽榮憲王定耀共七世

谷庶人穗楚紀太祖第十七子洪武二十四年建谷藩於宣府二十八年之國建文初削諸護衛王遁還廢爲

庶人令守金川門靖難師至庶人開門迎謁上賜雅樂七奏衛士三百人及金綺寶鈔鎗劍輿馬增歲祿三百石徙封長沙後忠誠伯茹瑄道經藩服不朝有司奏聞上遣御史歐陽謙偵之謙告有逆謀庶人自焚

郢靖王棟太祖第二十四子洪武辛未封無子國除

襄憲王瞻培仁宗第五子初封長沙正統元年英宗以長沙地卑濕徙封襄陽傳子初鏞是爲定王傳子見淑是爲簡王傳子祐材是爲懷王傳弟祐禛是爲康王無子以陽山榮康王子厚頰嗣是爲莊王傳子載堯是爲靖王傳子翊銘是爲忠王懷宗辛巳殉難國絕

按楚紀襄王天資明睿讀書通詩尤長於春秋永樂

二十二年封宣德元年漢王高煦叛上親征勅王雷
守五年之國長沙正統元年徙襄陽薨年七十有三
諡曰憲

荆憲王瞻堉仁宗第六子永樂甲辰封宣德四年之國
江西正統八年徙封蘄州傳子祈鎬是為靖王傳子見
瀟見瀟坐法廢以都梁王見溥之子祐欄嗣是為和王
傳子厚焯是為端王以疾辭爵不允喪明薨歷莊王載
盛康王翊鉅泰寧王常信定王由懋由懋子慈煙共九
世

按楚紀憲王天姿穎秀勤學好古每遇朝廷大慶必
祇慎肅恭初無倦容延訪文學揮毫搗藻亦無驕態

端王謙和溫粹銳情經史禮賢下士恤困軫災以
內隙地為田歲耕種以觀旱澇早則躬自齋祓為民
祈禱因號東莊顏其齋曰白雲深處嘗力辭常祿被
溫旨正德十年以疾辭爵不允

梁莊王瞻垵仁宗第九子永樂癸卯封無子國除
景王載坻世宗第三子嘉靖四年封國德安無子國絕
吉簡王見浚楚紀英宗第五子天順元年封王生而岐
嶷超悟不羣及長敏學好古乙未之國長沙益懋厥德
游嶽麓書院訪古賢哲遺跡命工梓先聖圖及尚書以
時誦觀年七十二薨傳七世

岐惠王祐楨憲宗第四子弘治六年封國德安無子國

絕

壽定王祐楮憲宗第九子初封國四川保寧正德元年徙封德安無子國除

榮莊王祐樞憲宗第十子弘治十一年建國於常德薨諡曰莊傳六世

興獻王祐杭憲宗次子世宗父弘治七年封藩安陸世宗入繼大統嘉靖初追封為興獻帝

荆惠王神宗子天啟七年之國荊州辛巳闖賊陷城國亡以上始封國

巴陵悼簡王孟煜昭王第二子洪武三十年封無子罷封

永安 沁王孟焯昭王第三子洪武三十二年封傳子整是為 祉惠王傳子均鏢是為悼懷王傳子榮澹是為靖懿王傳子顯梧是為昭定王傳子英峻是為恭順王傳子華埭

壽昌安僖王孟焯昭王第四子洪武三十二年封傳子季圻是為靖和王傳子均鐵是為莊穆王無子罷封

崇陽靖簡王孟煒昭王第五子永樂二年封傳子季堞是為莊僖王傳子均鐵是為端懿王傳子榮灑是為端隱王傳子顯休坐事奪爵子英熒降封鎮國將軍

通山靖恭王孟燦昭王第六子永樂二年封傳子季垺是為莊簡王傳子均鏢是為通惠王傳子榮濠是為溫

海屋通志 卷之三十一
定王傳子顯楮是爲端穆王傳子英坎

通城莊靖王孟燦昭王第七子永樂二年封傳子季瑋
是爲榮順王傳子均鑄是爲僖穆王傳子榮渡是爲溫
惠王傳子顯柜是爲懷簡王傳子英燂

竟陵順靖王孟炤昭王第八子永樂二年封無子罷封
岳陽悼惠王孟燿昭王第九子永樂二年封傳子季境
是爲恭僖王無子罷封

江夏康靖王孟炬昭王第十子宣德三年封傳子季墜
是爲悼順王傳子均鋤是爲安惠王傳子榮漠是爲端
僖王傳子顯桔

東安恭定王季堞莊王第三子正統二年封長子均鉞

後楚 旅王以第二子均銻嗣是爲昭簡王子榮淑嗣薨
子顯旻嗣

大冶王季煥莊王第四子無子罷封

保康榮康王顯湍端王第二子嘉靖六年封無子罷封

武岡王顯槐端王第三子嘉靖十七年封 以上楚藩支
子封國

長陽王貴烺簡王第二子永樂二年封洪熙初因遼世
子貴煥天進封烺爲遼王正統四年坐法廢子豪燾嗣
爲長陽王傳子恩訥是爲安靖王傳子龍游

遠安王貴燮簡王第三子洪武三十二年封洪熙初坐
法廢子豪塾乞封輔國將軍

巴東王貴焯簡王第五子洪武三十二年封洪熙初坐法廢子豪打乞封輔國將軍

益陽安僖王貴焯簡王第九子永樂二十二年封傳子

豪燾是為康懿王傳子恩錕是為恭簡王傳子寵涵是

為靖王傳子致柁是為榮惠王傳子憲燾

衡陽莊和王貴燾簡王第十一子永樂二十二年封傳

子豪燾是為僖靖王傳子寵淹是為安懿王無子絕封

應山悼恭王貴燾簡王第十二子宣德七年封傳子豪

環是為端順王傳子恩錕是為和僖王傳子寵洙無子

罷封

宜城康簡王貴燾簡王第十五子宣德七年封傳子豪

圻是為榮僖王傳子恩銑是為懷靖王傳子寵濱是為

懿定王傳子致棖是為榮昭王無子罷封

枝江莊惠王貴燾簡王第十六子宣德七年封傳子豪

壁是為靖僖王傳子恩錢是為溫穆王傳子寵潤是為

悼懷王傳子致樾無子罷封

沅陵恭憲王貴燾簡王第十七子宣德八年封傳子豪

堯是為昭安王傳子恩鋪是為宣穆王無子傳弟恩鉞

是為莊恪王傳子寵涑是為榮簡王傳子致枇

麻陽悼僖王貴燾簡王第十八子無子罷封

衡山恭惠王貴燾簡王第十九子無子罷封

蘄水靖和王貴燾簡王第二十子正統二年封傳子豪

蓋是為安穆王傳子恩鉅是為康順王傳子寵澍是為
僖簡王傳子致楹薨子憲恩嗣

肅寧悼靖王恩鈞靖王第三子成化十三年封薨子榮
順王寵汕嗣薨子致檜嗣薨無子罷封

長垣恭順王恩鉅靖王第四子成化十三年封薨子寵
泐嗣薨無子罷封

光澤榮端王寵讓惠王第二子成化二十三年封薨子
恭僖王致楨嗣薨子憲燦嗣

康元康僖王致樞恭王第三子正德八年封子憲燦嗣
以上遼簡王支子封國

江川恭惠王莊王第三子宣德四年封之國武岡成化

元年奏遷寶慶府傳二世
邵陵王厚奎恭王子

善化康簡王譽楛靖王第二子正德九年封傳二世
祁陽王定煤康王第七子嘉靖三十二年封

常寧王幹岷憲王二子以子企鏗襲爵追封岷王 顯
王企鏗憲王孫懷宗七年封 岷王禮澠顯王子懷宗

十七年封 哲王禮洪企鈐子企鈐為憲王孫未及封
卒天啟間以禮洪襲封 以上岷莊王支子封國

棗陽王祁鏗憲王第二子正統八年封無子罷封
寧鄉王祁鉅憲王第三子正統八年封傳子見沔是為

僖順王傳子祐楨是為榮肅王子厚燭以鎮國將軍進

封棗陽王傳子載禪薨不嗣 以上襄憲王支子封國

陽山茶和王見澆定王第二子長子天次子祐楬嗣是

為榮康王薨襄康王無嗣以祐楬子厚穎進封襄王追

封祖見澆為襄恭王父祐楬為襄惠王

鎮寧王見澆定王第三子弘治四年封傳子祐樞祐樞

傳子厚燹 以上襄陽定王支子封國

隆慶王載堉莊王第二子嘉靖四十四年封無子國絕

永城王載圻莊王第三子嘉靖四十四年封不嗣 以上

襄陽莊王支子封國

都昌惠靖王祈鑑正統八年封傳子見潭是為懷順王

傳子祐 是為悼僖王傳子載塔薨子鎮國將軍翊鏞

嗣

樊山溫懿王見澆成化三年封傳子祐構是為莊和王

傳子厚焮是為恭裕王傳子載圻

都梁悼惠王見溥靖王第二子成化二年封子祐攔嗣

荆王是為和王都梁國廢

富順王厚焜傳子載琪

永新安莊王厚熿正德十四年封傳子載壕薨傳子翊

鍵

德安王翊鏞嘉靖二十六年封 以上荆王支子封國

華陽悼隱王悅耀蜀獻王第二子永樂二年封華陽王

洪熙元年徙封澧州傳六世

長沙王翊鋌端王庶二子嘉靖三十五年封

斬國公康茂才斬州人太祖佐命功臣洪武三年伐蜀

卒於道追封斬國公子鐸年十四封斬春侯後征雲南

克普定華山有功尋卒時年二十二贈斬國公諡忠愍

子淵二歲實授公祿未襲封正德間封其孫南京錦衣

衛正千戶

郢國公馮國用屢建軍功洪武三年追封

江夏侯周德興洪武三年以軍功封

安陸侯吳復洪武十二年以軍功封

京山侯崔元駙馬封

應城伯孫巖靖難功臣成祖未即位封

安鄉伯張興靖難功臣永樂元年封 以上異姓諸侯封

國

湖廣通志卷之二十七

湖廣通志卷之二十七

