

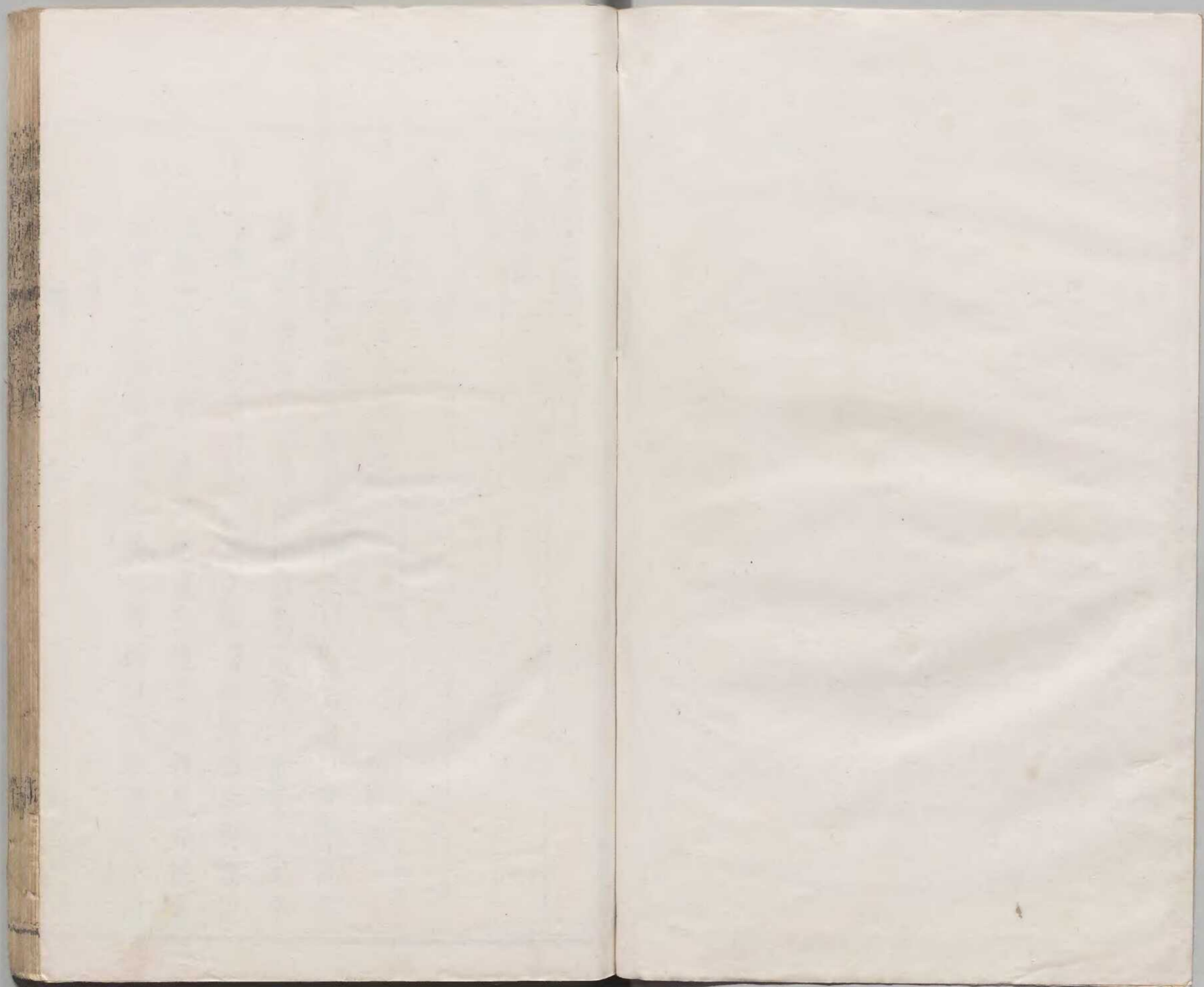
湖廣通志

藝文

九十三

內閣文庫	
番號	漢 14208
冊數	100(84)
函號	史 130 1





湖廣通志卷之九十三

藝文志

疏

皇清

覆提督移駐常德疏

徐國相

題為臣標請移要地期保萬全以壯犄角以重聲援事

該臣等會看得提督臣徐治都請移駐常德一案奉

旨令臣與巡撫提督會同詳議具奏臣欽遵移會兩撫臣

提臣并行北南二藩司確議去後茲准移覆并據兩

藩司呈詳前來臣按全楚形勢固以荆襄為重今荆

州見有

禁旅鎮守則提標之兵無事并處一城而常德遠通黔粵  
近控苗夷實為楚南要地若令提臣移駐則一省之  
內處處有重兵建威消萌誠為長策至於營房作何  
造給臣查湖南兵燹之後民力凋殘元氣未復若議  
捐造恐官藉以私派而

國用浩繁又何敢請動正項且綠旗兵丁動項造給營  
房從前未有其例前准提臣咨稱即使責令自蓋亦  
須一片閒地等語除一面檄行司道查勘無礙空地  
外相應一併

題明聽候部議者也臣謹會疏具  
題伏乞

睿鑒勅部議覆施行

請調沅州鎮移駐鎮筸疏

郭 琇

題為欲防苗撫民必移鎮彈壓仰祈

睿裁以靖邊疆以圖久安事竊惟我

皇上神武天縱超越百王威德所加四海賓服詎蠢爾紅  
苗小醜輒敢梗化者蓋因世際昇平未思預防堵禦  
之計耳試以狡苗所恃之險要邊地宜防之情形一  
一為我

皇上陳之湖南辰州西南一帶苗地乃楚黔蜀萬山之交  
懸巖深澗路皆鳥道羊腸林木稠密兼多瘴霧蠻煙  
其苗類不一各倚箐崗為寨數百處而內巢生苗地

更險峻性更悍頑自古不通聲教接壤漢土邊民頗  
遭攘竊惟藉鎮筭一協兵威彈壓但此地上接貴州  
銅仁協塘汛下抵瀘溪辰州塘汛地廣五百餘里險  
隘四十餘處苗路如梳所以明時沿邊築土墻三百  
八十里以限之分布官軍七千八百員名以防之而  
邊民猶受其患及至明末堵守無人邊墻俱已傾圮  
自我

朝定鼎以來該協設官兵一千六百名以資彈壓於康熙  
二十三年爲裁兵之成議已久等事案內裁去五百  
名僅存一千一百名副將駐劄五寨司城居中調度  
須兵守備駐防乾州控馭須兵分防麻陽縣鎮溪所

以及大小塘汛八十餘處在在須兵歷任副將雖有  
汎廣兵單之請而前任督撫提鎮諸臣因制兵裁定  
且海宇昇平曷敢

題請增添又各鎮營兵皆按地險易酌留亦難移撥止  
議令永順保靖二司分寨撫管而土司相距頗遙未  
免鞭長莫及且土司兵非經制性異情殊止可供偶  
爾之徵調若使永遠撫管更有未便是俱不可恃也  
故康熙二十四年卽有補項等寨狡苗跳梁恣行出  
沒截陷官兵進懾半載而始就撫數年來苗類生齒  
日蕃貪性愈狡陷人勒贖視爲不可破之積習又非  
可與二十四年同日而語也自上年十二月內出擾

土人來圍塘汛傷死兵丁截去把總以致上瀆

宸聰動發師旅見今調集漢土官兵數千員名遵

旨作速勦撫已陸續懾撫過一百餘寨俱已甘服回化矣

尚有十餘寨乃敢拒敵抗命盤踞於最險之天星寨

據報此寨在萬山之中懸崖壁立自下至頂高數百

丈止有一路在上中有懸岩五處乃諸苗平素積糧

所恃之險要屢遣順苗招諭抗不就撫現在嚴催領

兵叅將朱紱等設策撫勦竣功具報另疏會

題外因思逆苗種類繁多心性狡黠弱則稽首請命強

則率衆跳梁我若與師問罪彼則竄匿深箐我若奏

凱而歸彼則仍思跋扈所以自古不能斷其根株者

蓋彼恃岩穴箐崗兩處不須裹糧而行我則師行糧

從支費浩繁縱能威加遠服殄絕邊氛而百姓之勞

擾苦累已不可勝言所謂雖克所願動亦耗弊者此

也此所以不得不亟籌防堵也防堵若嚴來則禦之

去不窮追是以逸待勞之權自我而操較之臨時調

兵跋涉崎嶇輓運艱難者不幾省如許勞擾乎近奉

有鎮筸副將員缺着選擇

題補之

旨是筸汛情形久在

皇上洞鑒中矣臣謹會同偏沅撫臣金璽提督臣林本直

再四籌酌不在目前聊且懾服之計而欲爲善後久

安之策莫若移鎮防堵之爲愈也查沅州鎮標額兵一千九百五十名存城一千三百名夫沅州係往來大道無甚險僻與鎮筸之孤懸苗地迥然有別當此承平日久似可不必重兵彈壓擬將該鎮總兵張大受撤帶本標將弁兵一千名就近移駐鎮筸衙門合筸協原兵一千一百共有二千一百名數矣卽將鎮筸副將亦撤帶標員移駐沅州統領遺存兵九百五十名酌分防汛并以辰州沅州將弁及承保二土司統歸該鎮管轄庶軍威壯而聲勢廣頑苗聞風畏憚當不敢肆行狂悖矣縱貪念復萌間有攘竊之故習該鎮或徑率標員堵截或飛調所轄漢上官兵聲援

策應甚爲便捷况總兵任大責重平日約束必嚴自無縱下起釁之弊設遇警急而調集所轄弁兵亦無彼此偏執岐視之情是一轉移間而邊地生民或可以安居樂業則感沐

皇恩當非淺鮮矣臣等爲地方情形起見詳切直陳伏懇  
睿鑒全覽施行

修築黃潭等隄并保固事宜疏 傅 敏

題爲欽奉

上諭事據湖北武昌布政使司布政使黃焜詳稱查得荆州大江自蜀省岷山發源穿巫峽而來高懸天表勢若建瓴奔騰而下入於楚省荆州府屬之巴東縣由

歸州夷陵州枝江宜都松滋江陵公安石首監利等縣至監利縣之荆河口而出又湖南湘江之水由洞庭湖至岳州於荆河口滙合方由大江而下朝宗入海此川湘二江滙合之水勢也其兩岸隄防除巴歸夷陵枝宜等州縣有山岡爲岸原無隄塍外其江之南岸自松滋縣之龍頭橋起至江陵公安石首交湖南岳州府屬之華容縣界其長三百七十餘里江之北岸自江陵縣逍遙湖上萬城起至監利縣交安陸府屬之沔陽州界其長五百四十三里居民田廬惟賴隄塍保衛若遇春夏大雨連綿各山澗溪河之水滙歸川湘二江所以低窪之處被淹而兩岸隄塍亦被浸泡每年水漲之時水利各官督率隄民巡察防護遇有泡鬆滲漏蟻穴獾洞之處該地方官按糧派夫併力修築自九月水涸農隙時興工次年二月終完工爲預防之計雍正四年五六月七八等月陰雨連綿江流外漲支河內積以致無可消洩低窪田地俱被淹沒幸兩岸隄塍人力防護未被冲決今蒙

皇上仁恩翔洽

德意覃敷

軫念民艱無微不至無遠不周以湖廣本年禾苗淹沒上

聖懷恐荆州長江兩岸隄防復如往年黃灘等處兩次衝

厘



決甚爲民害

特命委員踏勘應否作何修築防護凡在臣工莫不欽奉  
聖主宵衣旰食垂念民依至意遵卽轉委荊州安陸二府  
知府踏勘竝荊州道復勘前來復奉本部堂畱心隄  
務再令荊州道率同荊州府細加踏勘茲已勘明兩  
岸隄塍雖無衝決因雍正四年夏秋江水浩大多有  
泡鬆滲漏而應修應摯之處倍於往歲業經行令該  
地方官督令隄民照例歲修務期穩固外惟南岸松  
滋縣之孟堰坑隄一段四十八丈江陵縣之中古墻  
隄一段八十丈接官隄一段一百八十五丈北岸江  
陵縣黃灘上下共隄一千丈下新開一段二百丈監

利縣楊馬頭一段四百丈此皆急流頂冲外灘坍塌  
隄脚若不爲預防恐有冲潰之虞本司道再三商確  
求其永遠安寧於各險工處應加高摯厚者酌加高  
摯厚應築月隄者加築月隄共估需夫土等項銀一  
萬六千八百八十四兩三錢二分七釐五毫此項工  
程雖例係民隄民修但今歲夏被水災之民業已令  
其荷鍾操杵照例歲修恐摯築月隄之役力有不能  
今本司道謬議每年督撫司道各衙門有耗羨養廉  
銀兩爲一切公事之用查雍正四年之銀因賑濟被  
水各災民動用買米煮賑無存請將司庫雍正四年  
地丁銀兩照數借支給荊州府領用俟雍正五年各

衙門收足耗羨養廉銀兩照數補還庫項至於動項加修及挽築月隄應責成知府知縣監修穩固毋得草率浮冒工竣取具三年保固冊結賣報如有冲決坍卸責令監修之府縣賠修不得轉委水利佐貳各官監修滋弊各緣由繪具圖形詳請

題覆隨經前司暨本司動支帑銀轉發驛鹽道副使柳國勳荊州道僉事高淳分發各委員督率巡查堅固修築並將荆江北岸黃灘上下隄係潛江縣知縣張延慶宜城縣知縣朱大資協同該管之署江陵縣事夷陵州知州楊國聲承修江陵縣典史方泰來催督夫役於閏三月初三日興工下新開隄係枝江縣

題叅革職知縣許慶遠協同該管之署江陵縣事楊國聲承修署郝穴巡檢事虎渡巡檢王者佐督率夫役於閏三月初八日興工以上二處係荊州理事同知那爾泰監理其南岸孟堰坑隄係荊州衛守備王國泰協同署松滋縣事宜都縣知縣柯煜承修於閏三月初九日興工中古壩並接官廳隄係署江陵縣事夷陵州知州楊國聲承修於閏三月初二日興工以上三處係荊州府知府王廷桂監修其北岸楊馬頭隄係京山縣縣丞楊坦協同署監利縣事天門縣題叅知縣吳文煊承修於閏三月十一日興工係安陸府知府周夢錦監修職名興工日期並需用椿條竹

筩堅固修築情由一面詳請

題報一面咨行嚴催各委員趨修完報恭照荆江南北兩岸黃灘等六處隄工欽遵

俞旨動帑興築照依原經勘估核減

題報需銀一萬六千八百八十四兩三錢二分七釐五毫內除節省未用銀五百四十九兩一錢五分七釐五毫咨明解歸藩庫聽候部示撥充隄工之用外實用銀一萬六千三百三十五兩一錢七分據各監修承修等員冊報從前勘估係照各地方隄勢高下取土之遠近定做工之價值分別銀數多寡各照數實用堅固修築完工等情造報前來本道等又復遍詣

黃灘等六工確勘並奉督院親臨荆地再加簽試查文隄身又復加高處所實已完固合將興工日期並黃灘上下隄於四月十九二十日完工下新開隄於四月二十日完工孟堰坑隄於四月二十八日完工後加高於七月二十七日完工接官廳中古壩楊馬頭隄於五月十六十九等日完工又楊馬頭加高於八月初七日完工各完工日期同督修監修協修承修並催辦夫工各委員職名用過土方銀兩夫數分晰造冊并取具承修協修各官印結移送惟是欽遵上諭隄成之後仍算民隄令百姓加意防護隨時補葺其如何令地方官員稽查照看俾得永遠保固欽此應

以每隄一百丈設立圩老一名圩甲二名圩役五名  
照依分定具領隄名號數高寬丈尺具結申報有司  
督率附近煙民四時看守遇有蟻穴穽洞卽行刨挖  
填補歲修之先印河二官親歷查勘然後施工照隄  
內有田糧戶按畝役夫革除丞佐員役包折陋弊印  
官責以加意查察歲修仍歸水利縣丞備管夏秋水  
泛隄長道遠竝飭就近巡檢各照巡防之地董率隄  
役住隄晝夜巡防再於江夏隄岸之外離隄三丈栽  
植柳樹內插檣條外栽蘆葦茭芭以搪風浪監督承  
協等員僉議如一實可裨益隄工永遠保固等情一  
併詳請具

題前來 臣覆查無異所有新築黃灘等隄修築丈尺與  
工完工日期支用銀兩數目督修監修承協各員職  
名冊結并官民稽查保固各情由相應據詳具  
題伏乞

皇上睿鑒勅部議覆施行

永順宣慰司請改流疏

邁 柱

題爲土弁世受

國恩無由報効懇祈詳請改土歸流另賞末職以盡犬  
馬微忱事據桑植司副將楊凱詳稱雍正五年十一  
月二十六日據永順宣慰司彭肇槐率男應襲彭景  
燧呈稱竊卑職係永順土司生長邊地毫無知識蒙

朝廷養養殊恩有加無已命掌土地約束土人惟有御體  
皇仁中外一體之

聖心從不敢殘刻一事暴虐一人所屬土人亦不敢妄生  
事端硜硜自守乃各上司所洞悉者數年來竭力開  
墾感冒風寒染患手足麻木病症醫藥罔效不能辦  
理上司事務是以於雍正五年三月內具呈告病求  
將土職與長子彭景燧承襲業經通報在案今於本  
年十月初九日奉署督部堂檄行桑植司土弁回國  
棟暴虐不仁殘害土衆密陳改土歸流蒙

皇上天恩俯順輿情救土人出水火而登衽席命卑職帶  
土兵二百名隨楊副將行營聽候調遣卑職凜遵扶

病帶兵日夜兼行越山渡水汗流浹背舊病漸愈十

二日奉檄令卑職帶土兵至桑永交界處所劄營聽  
候遣用不必同至桑植地方親見桑植土民扶老攜  
幼出境迎接更見本副府紀律嚴明撫綏有術桑植  
土衆人人悅服歡聲震地向化歸誠者深恨觀

天日之晚也卑職幸際盛事精神倍於往日因思

聖天子在上無雷之國不毛之鄉俱梯山航海來享來王  
願入版圖况我土司居幅幘之內而有土漢之分大  
非臣下之所應爲更使土人生長

堯舜之時竝不得沐

堯舜之德臣下之罪更不容道卑職具有耳目心思受

聖朝格外隆恩倘終老於荒陬僻壤與草木同腐朽更爲  
犬馬之不若展轉思維寢食不安謹將卑職承順司  
戶口冊籍地輿全圖查造清冊伏乞俯賜轉詳兩院  
題達改土歸流將卑職父子或賞賜外省武弁末職俾  
得稍盡犬馬微忱報効

皇上天高地厚之恩再卑職祖籍江西仍求賞入江西原  
籍則子子孫孫共沐

皇恩矣懇祈轉詳施行等情到職據此該卑職看得楚粵  
滇黔蜀各省土司俱在幅幘之內非同海外要荒惟  
距各府州縣界址稍遠地僻人頑因授世職薄徵秋  
糧粟賦使撫綏其土民而已乃歷代既久土弁等忘

其本源意旨遂以土地人民私爲已有妄自尊大僭  
侈逾分暴虐土民殺戮土人不一而足而欲其向化  
歸誠自獻其土地人民情愿內附版圖永爲

聖世良臣者亘古之所罕見也今承順宣慰土司彭肇槐  
父子忠順素著感

皇上豢養弘恩無由報効知

聖天子文武聖神德威遠震無雷不毛之地莫不來享來  
王而該土司附近邊徼生逢

堯舜之世而猶擯棄於土人之中不得與於內地臣民之  
列深自愧悔不敢以土地人民私爲已有造具該司  
戶口冊籍繪畫地輿全圖具文呈懇轉詳改土歸流

竝求安插江西祖籍量授微員効力卑職見其情詞懇切出乎至誠且該司舊病全愈年力精壯尚可驅策理合據情將該土司戶口冊地輿圖一竝詳資題請改土歸流竝量授該土弁父子流官武職俾得竭力圖報之處伏懇一併

題明等情呈詳到臣據此該臣看得湖南永順宣慰土司彭肇槐先因患病乞休請以伊子彭景燧承襲業經前署督臣傅敏具

題部覆彭肇槐准其休致彭景燧准其承襲永順宣慰司之職換給號紙奉

旨依議轉行欽遵在案前因桑植革職土官向國棟殘虐土民奉

旨改土歸流又經前署督臣傅敏檄行永順土官彭肇槐帶土兵二百名隨桑植副將楊凱行營聽候調遣今據副將楊凱詳據土官彭肇槐同子彭景燧呈稱生逢

堯舜之世在於土人之中不得與於內地臣民之列深自愧悔造具戶口冊籍繪具輿圖情願改土歸流竝求安插江西祖籍量授武職微員効力該副將見該土官舊病全愈年力精壯尚可驅策請

題改流竝請量授伊父子流官武職効力圖報等情前來臣查土官彭肇槐素稱恭順今仰承

聖化自願改土歸流造冊開報一萬九千八百六十一戶  
男婦九萬九千三百七十名口并繪地圖請入版籍  
仰見我

皇上恩敷庶類化被萬方是以絕域遐陬莫不航海梯山  
傾心臣服而苗疆土衆亦復向化歸誠除此行湖南  
布按二司將設官分汛一切佈置善後事宜悉心妥  
議通詳外謹將該土官情愿改土歸流情由合先據  
詳

題明請

旨俟

命下部覆至日再將設官分汛佈置善後事宜另疏具

題臣謹合詞具

題伏乞

皇上睿鑒勅部議覆施行

請改歸州為直隸施州衛為縣疏 邁 柱

題為請改州縣以重地方以速案件事該臣看得湖北  
荊州一府管轄州縣衛所共計一十五處綿延千有  
餘里凡遇盤查錢糧倉穀提審命盜案件每多遲延  
蓋緣該府所屬之歸州巴東興山長陽四州縣施州  
大田二衛所俱地處山僻離府寫遠文移往返動需  
日時一經駁查即逾例限且有界連他省接壤土司  
是以田土爭訟亦倍於他邑而衛弁又無承審命盜



之例每遇命案必詳委隣邑驗審往返就鞠更耽時日臂指鮮應呼應不通此事多遲誤之所由來也臣密加查訪按諸輿情隨與撫臣藩司會商必需改設州縣庶於地方有益去後今據湖北武昌布政使黃焜詳議請將歸州改爲直隸州施州衛裁改爲縣大田所裁去所升歸併縣轄同興山巴東長陽三縣一併分隸歸州管轄刑名錢穀事件俱令該州督催彙轉歸州原有州判一員今應復設以資督緝施州衛千總裁改爲典史一員耑司緝捕大田地方遠離衛地裁汰所弁應添設巡檢一員就近查緝其官俸役食以舊日衛所之俸薪儘敷應用再施州原有專營

遊擊大田所原有施州營把總一員帶兵可資彈壓無容另議再施州衛原管之施南十五土司應歸縣轄令歸州兼轄巡荆道統轄施州改設知縣典史則以守備千總衙署居住巡檢則以大田所衙署居住歸州州判有原設衙門可以居住無庸另議蓋造其施州衛原設教授訓導二員取進生員一十五名今應仍照舊制俟該教授任滿再有補選之日卽改爲教諭員缺但各州縣俱設有祭祀鄉飲舉貢長夫孤貧花布等項銀兩應照例逐一添設統候查核題允之日另造細冊呈請咨達等因請

題前來 臣覆查歸州改爲直隸州施州衛改設爲縣在

該州管轄四縣則盤查倉庫審理刑名任專地近案件易結一轉移間實於荆南要地大有裨益再施州衛既改爲縣如蒙

俞允恭請

皇上欽定縣名所有該縣及大田巡檢印信并該學條記應請鑄給以昭職守合併聲明臣謹會同湖北撫臣馬會伯合詞具

題伏乞

皇上睿鑒勅部議覆施行

請丁隨糧派疏

邁 在

題爲詳請丁隨糧派通省均攤以杜偏累以利民生事

該臣看得任土作貢實萬姓之常經惟是湖北一省有地之家田連阡陌所輸丁銀無幾貧民糧僅升合所輸丁銀獨多蓋緣地賣丁存而富豪多與書役勾通收換栽派以致按冊有丁追呼無益貧民偏受其累我

皇上念切民艱直隸各省均蒙

殊恩准令丁隨糧納小民稱便臣到任隨經檄行布政司妥確查議去後今據湖北武昌布政使徐鼎詳稱湖北丁銀止天門一縣前經

題請隨田起丁民各稱便而武鄖八府歸州一州共計人丁四十五萬三千四十三丁一斗零應徵丁銀一

十二萬五千八百六十四兩九錢八分八釐零自應查照山東江西等省之例以通省丁銀攤入通省地銀之內一例輸將今查雍正五年民賦冊內除應城縣膏稅沔陽州柴山官地租共銀一千一百九兩九錢七分四釐零又除丁糧外派之乾魚蘇鉄湖課線膠等項無庸攤派外合計通省民賦更名條餉優免南糧驢脚米折歸併屯糧帶派福租匠役班價鹿皮京損籽粒計料補徵歲貢及雍正六年增墾並恩施縣民屯餉銀等項共銀九十七萬八千八百一錢七釐零以通省丁銀均勻攤入每錢糧一兩合攤丁銀不過一錢二分九釐有零又武昌襄陽等十衛所共徵人丁銀一百四十三兩八錢以通省成熟屯萬八千七百二十八兩二錢一分零攤派每兩該銀二釐九毫五絲一忽六塵三纖所增無幾而課額實為公平檄行所屬八府轉飭各州縣議詳均各稱便請將湖北丁銀自雍正己酉年為始除天門一縣外照通省攤勻地丁數目飭令各州縣衛所造冊徵收仍俟奉

旨允行之日造具總冊詳請咨部至續報勸墾及自首墾墾歲報陞科應請暫緩攤派統俟報墾既多再遇編審之期另將通省丁銀與通省舊額新墾之糧均勻攤派則舊糧新墾兩無偏枯而洒派弊可以杜絕等

情請

題前來臣查丁銀糧派均平徵收富者所增無幾而貧者受益靡盡永無出入增減之弊實於

國賦民生大有裨益臣謹會同湖北撫臣馬會伯合詞具

題伏乞

睿鑒勅部議覆施行

請改黃陂孝感二縣隸漢陽府管轄疏

邁柱

題爲酌改府轄以均繁簡以便責成事該臣看得府轄之州縣必相去密邇凡起運錢糧解審案件及一切

公務俱屬捷便於地方庶有裨益查湖北黃州府屬之黃陂縣地當南北孔道去黃州陸路二百四十里水路三百餘里遠涉大江有風濤之險其去漢陽府僅九十里又德安府屬之孝感縣亦屬南北衝途與德安相距離止百里而前赴省城必須向北遶道實屬紆迴其去漢陽雖亦有百里之遠然係赴省必由之路無庸繞道先據布政司請將黃陂孝感二縣改隸附近之漢陽府管轄經臣批令飭行該府縣確查妥議去後今據湖北武昌布政司徐鼎湖北武昌按察使王肅章會詳據黃州府詳稱確訪輿情咸以陂邑改轄漢郡實爲官民兩便並稱陂邑係水陸衝衢

東南孔道在黃為邊陲之地統轄難週屬漢稱附近之區管理甚易益寡哀多允宜改隸酌繁就簡實便公私等情又據德安府詳稱確訪工民輿情以孝邑改轄漢郡則赴府為往省必由之路凡起運錢糧解審案件及一切公務可免稽延且士子應試驗看等事俱屬順便於地方形勢調劑得宜等情各由司詳請

題達前來臣覆加核查無異相應據詳具

題請將黃陂孝感二縣改隸漢陽府統轄以便治理以

順輿情者 臣謹合詞具

題伏乞

皇上睿鑒勅部議覆施行

請添設永州府道寧永江四州縣官兵疏

邁 柱

題為懇恩遵

旨添兵立營防守要害以靖地方事該臣看得楚省永州府屬之道州寧遠永明江華四州縣與廣西之富川賀縣接壤複嶺崇山獠獠雜處往往越境滋擾應行添設官兵以資防守先據原任江華縣知縣胡紹賢詳據士民呈請於粵西省富川賀縣之六寨等處移撥大員駐劄並請於楚省永江內地添設汛兵安設大員彈壓及添民壯等情經臣行據前署湖南布政

司事銜永郴道副使汪樞前任湖南按察使郭朝祚  
會議詳覆臣以事關兩省必須會商安設畫一會  
題或各省各

題之處咨移廣西督撫二臣去後今准雲貴廣西督臣  
鄂爾泰移送揭帖內稱粵西省之富川賀縣於六寨  
適中之麥嶺地方已經

題請添設同知守備千把弁官聲明江華等縣應設官  
兵聽楚省督撫會

題等因到臣准湖南撫臣趙弘恩署湖廣提督臣岳超  
龍咨請會

題竝行據湖南布政使楊永斌會同按察使張燦詳覆

前來臣查楚省永州府清軍同知現駐府城今請改  
為理猺同知移駐江華城中控制上五保等處即令  
分管道寧永江四州縣苗疆捕務以資彈壓竝請鑄  
給關防以重信守仍於道州江華各設遊擊一員千  
總一員駐劄寧遠永明各設守備一員駐防其寧遠  
緊要之大小二源澗口道州緊要之高橋午田橋江  
華緊要之青絲井嶺東汛永明緊要之白象汛祖山  
岡各設把總一員耑汛道州之界牌汛江華之錦田  
汛各設千總一員耑汛又寧遠之梅岡塘車頭舖道  
州之岑江渡桐口舖江華之關塘汛大坪寨李蕩坪  
白坪白芒營歐陽山香山營牛塘坪永明之冷水舖

龍虎關枇杷所小溪村水尾塘各設百總一員管隊  
一名此所設遊守千把各官卽於永州鎮標左右二  
營酌量移往駐劄防汛是文武官俱可毋庸另請添  
設其兵丁除分汛各塘各五名十名外遊擊帶領存  
城者道州九十二名江華一百三十二名守備帶領  
存城者寧遠七十九名永明五十名千把帶領存汛  
者各三十名四十名百總管隊帶領存汛者亦各二  
十名三十名其錦田嶺東二汛應令千把於各該汛  
內帶兵三十名每月與廣西之桂臨營訂期會哨三  
次以絕粵匪出沒其於地方實有裨益此所議兵丁  
因永州鎮標下不敷抽撥分汛先議在於北南各標  
協營內勻抽三百名歸於永鎮標下酌量分派但  
楚南苗疆重地前因永保桑新設協營業於北南各  
標營內共抽兵一千五百名欽奉  
俞旨以抽撥之後本營額數不敷行令酌量募補現在確  
查定議另

題今此項兵丁不便再行抽撥應請新募添設三百名  
以固邊隅至永州府同知既請改爲永州府理徭同  
知移駐江華縣城並移駐分防之遊守千把各官兵  
所需衙署營房動支正項錢糧建造工竣之日造冊  
題銷再江華縣民壯現止二十名應添三十名以復五  
十名舊額照現准部文令選安分勇敢之士苗充當

除鎮左右二營之遊守千把各官現飭酌量分派移  
駐防汛俟派定造冊送部核查外臣謹合詞具

題伏乞

睿鑒勅部議覆施行

代商民謝發帑建築柁桿洲石臺疏 邁 柱

題為商民感戴

天恩公籲詳請

題謝事該臣看得洞庭一湖界聯四郡揚帆長往皆浴  
日之洪波暴風忽來有接天之高浪行舟無灣泊之  
所生靈多傾覆之虞自古為然其患最劇茲蒙

皇上特頒

諭旨發二十萬之帑金

命建石臺當八百里之巨浸使往來舟楫知有趨避之方  
直省商民得免沉淪之厄去畏途而登樂園渡重湖  
如上春臺昔神禹導川能順水之性而不能杜風濤  
之險媯皇煉石能補天之闕而不能拯陷溺之民欽  
惟我

皇上

功趨往聖創古來未有之大工  
道濟羣生成人所難能之善事九州戴  
德萬世垂

恩今據湖南長沙布政使楊永斌詳據各省商民戴萬年



等呈請恭謝

天恩前來臣不敢墜於

上聞謹會同恭疏具

題伏乞

皇上睿鑒施行

以上督臣疏

恢復武昌進城駐劄疏

丁思孔

題為恭報武昌恢復微臣入城安撫日期仰祈

睿鑒事竊照逆首夏包子烏合裁兵倡亂省城蒙我

皇上睿算周詳遣發滿漢官兵調臣巡撫楚疆料理錢糧

事務勦撫並用戈矛所指捷音立至各路官兵俱會

抵漢陽府據裁缺督標千總胡耀乾等差官赴軍前

納款獻城情由見於另疏會

題第省城百姓受逆荼毒亟須加意軫恤臣親臨誠諭

宣布

皇仁兵民靡不頂祝歡騰隨率同司道府各官於七月二

十六日俱進武昌駐劄料理地方事務查取投誠人

員兵馬錢糧數目交冊撫慰在省居民招徠播遷流

戶各復舊業禁戢官兵不許生事恣擾並通行所屬

曉諭以示恢復情形俾官民人等共頌

皇上洪福齊天慶歌太平於無疆也其逆首夏包子即夏

逢龍已經將軍臣瓦岱等拏獲正法外所有恢復武

昌微臣入城安撫日期 臣謹恭疏

題報仰祈

睿鑒施行

柯永昇葉映樞殉難盡節竝降調丁臬司抗僞棄家

疏

丁思孔

題爲據呈

題報事該 臣看得武昌裁兵譁譟變起一時有被陷盡

節官員 臣入城後卽檄行確查間適准吏部咨開安

徽撫臣楊

題報前任撫臣柯永昇重傷自盡湖北糧道叅議葉映

樞罵賊自刎竝湖北降調按察使丁燁抗僞棄家情

由部議奉

旨欽遵咨移到 臣行據布政使于養志等會查詳覆前來

臣查前撫臣柯永昇抵任未幾裁兵忽譟率家人以

拒賊矢集於身完臣節而捐軀雉經於室渡江就殮

而面色如生入圃停棺而人言無間貞節之槩凜然

不磨糧道叅議葉映樞被脅不屈誓死以從罵賊於

方熾之時自刎於公座之次臨大節而不奪蹈白刃

以如歸慷慨捐生從容就義於斯二者可謂兼之此

雖二臣之砥礪克堅實

聖朝之風勵有素 臣旣查悉情由覆核無異所當亟請

皇恩特賜褒恤以慰忠貞者也至於降調按察使丁燁賊

衆之誘脅迭乘本官之抗拒益力不以降諭之故稍  
移堅白之心棄置妻子眷口子身避去亦可謂無忝  
名節者矣應竝獎勵以勵臣節統聽部臣議覆至於  
永昇映樞家口已俱同棺柩起程各回旗籍丁燁家  
口亦有親屬送往江南去訖原未失陷相應一併敘  
覆再查此外尚有掌印都司宣德仁自縊盡節現在  
另疏

題報合竝聲明臣謹具

題伏乞

皇上睿鑒勅部議覆施行

宣德仁盡節疏

丁思孔

題爲確查盡節官員以憑

題報事該臣看得忘身盡節臣子之恒經恤死褒忠

朝廷之定典前者武昌裁兵譁事起倉猝其時被陷各

官有抗志不屈竟以身殉者臣入城後卽行確查茲

據布政使于養志等會詳前來除前任撫臣柯永昇

糧道葉映樞現於另疏具

題外查有前任掌印都司宣德仁於本年五月二十二

日被賊迫脅守志不移而逆焰方張勢不兩立遂於

五月二十六日夜望

闕泣叩在署自經盡失家資僅歸旅櫬據兩司查覆之

情節合之臣入省所訪聞殉難旣實純忠足尚相應

仰額

皇恩勅部議恤以勵臣節者也臣謹具

題伏乞

睿覽勅部議覆施行

湖北匠班銀兩請歸併地丁帶徵疏 年遐齡

題為楚北匠班銀缺額無徵江浙歸併帶徵已有成例

懇賜移查援照

題請以甦積困事該臣看得湖北武昌漢陽黃州安陸

德安荊州襄陽等七府屬應徵匠班銀兩一項自明

季迄今年代久遠匠役子孫或改圖別業遷徙逃亡

或久已故絕僅存戶籍缺額無徵匠役班價並帶開

等銀一千一百八兩八錢歷年俱屬官民賠墊受累

難堪前據布政使任風厚詳請咨詢江西浙江歸入

地丁帶辦之例經臣咨移二省查覆前來檄行該司

查議去後茲據詳稱行據各府州縣查議俱各回稱

匠役班價久已無徵官民交累若援例歸併地丁帶

辦洵為安便造具清冊請

題並稱候允示之日統於康熙三十九年為始將各屬

應加代辦數目刊載全書以廣一視之

皇仁庶無徵之匠班不至缺額而官民之積困得以永甦

等因前來臣查前項銀兩實屬年遠人湮雖戶籍猶

在而額賦無徵有司欲副考成不得不代為捐解或

扳累小民以求足額誠屬官民積困查江浙二省既因匠班無徵歸併地丁帶辦湖北事同一例近今欽奉

上諭凡有可為民興利除害者奉有作速勘覈陳奏之旨所當據詳具

題請照江浙二省歸入地丁帶辦之例自康熙三十九年為始刊載全書照例徵收每畝加增不過絲毫為數無多眾擎易舉

國賦不致缺額官民得免賠累矣除冊送戶部外臣謹合詞具

題伏乞

皇上睿鑒勅部議覆施行

士民請謝特頒

趙申喬

上諭疏

為恭謝

天恩額請代疏以達輿情事該臣看得湖南地瘠民貧凋敝已極蒙我

皇上深仁厚澤淡髓淪肌熒熒黎庶得以起溝壑而登衽席第因陋習未改積困難甦復蒙

皇上軫念遠方洞燭民隱於微臣

陛辭之時特頒坐名

諭旨嚴飭大小屬員力減加耗盡革私徵湖南百萬生靈

頂戴

聖明恩逾覆載臣蒞任之日卽恭設香案親捧宜讀除騰  
黃刊布勒石永遵外仍剴切曉諭通行司道府州縣  
衛徧貼城鄉市鎮務使官吏軍民土苗人等遠邇周  
知以不負

皇上澄清吏治愛養民生至意今據各屬士民宋又祁等  
執香環集臣署歡呼踴躍萬口同聲僉以離京路遠  
不能匍匐

闕廷叩頭上謝惟有戶戶焚香家家頂祝

萬壽無疆與天並久公共下情額臣代題臣見輿情感  
題達伏乞

皇上睿鑒施行

遵

諭撫苗摺

趙申喬

爲恭報遵

諭撫苗以紓

聖懷事竊照鎮溪竿子紅苗出沒無常乘機剽掠邊民屢  
被侵擾上年李豐等叩

關一案臣等遵

旨發審得實

題准部覆奉

旨欽遵在案我

湖廣通志 卷之五十三  
皇上聖德神功函天蓋地威行絕域恩被荒陬而蠢苗無  
知妄動何難發兵撲勦但

皇上至仁如天昆蟲草木猶使竝生蠢苗亦有血氣均屬  
朝廷赤子臣於本年二月三十日叩辭

行在冒昧陳奏隨蒙

聖明有督撫難道不好招撫之面諭臣欽奉

天語時刻在心第臣衙門例受督臣節制未便自專到任  
後卽移咨總督提鎮諸臣會商而前署督臣年遐齡  
署事未久卽行送印新督臣喻成龍今甫蒞任隨復  
咨商妥協卽擬親行招撫但紅苗雜處窮山深箐必  
先遣嚮導抵其巢穴預爲開說觀其動靜乃可相機

行事臣暨督臣喻成龍已經會委署辰沅靖道事

永郴道叅議張仕可賚臣等草檄併刊刻數百紙前

赴鎮筸地方責令熟苗持赴苗寨宣示

皇上德威令其革心向化如果有就撫實情臣等卽親到  
苗境面加撫慰併就近相度情形會疏

題報上請

聖裁指授善後方畧倘其自絕生機罔知悔悟則當請兵  
合剿殄此苗頑臣等愚見欲仰仗

皇上洪福盡心招撫一番不敢掩飾目前再蹈故轍而生  
苗狡黠情偽難知必須查實心歸服方敢上

聞庶幾隆重

天威不敢輕率取戾但臣面奉

諭旨迄今已歷數月恐厯

聖懷所有現在撫苗事由併從前遲待督臣會商情節合

先具摺奏

聞

報撫苗漸有就緒摺

趙申喬

為恭報撫苗情形仰慰

聖懷事竊照鎮筸紅苗蠢頑不率理應請兵撲勦臣等仰  
體

皇上好生不殺之心為先撫後勦之計曾委署辰沅靖道

事衡永郴道叅議張仕可賫檄前往招撫觀其動靜

已經具摺奏

聞外嗣據叅議張仕可稟稱抵鎮筸時沿邊軍民俱喜用

兵曉曉其說不一隨諭

聖天子厚澤深仁欲使天下無一物不得其所督撫仰體

聖心故特委官先來招撫如苗人不肯實心向化自然請

兵勦滅軍民始皆開悟感頌

皇恩已遣營哨兵弁苗頭把目及本地熟習苗情之人分

頭入寨賚去曉諭等語又於十月初五日接據該道

九月二十六日稟帖內開撫諭一事仰仗

皇上德威多方開導日內漸有就緒誠心歸順之苗已得

二十餘寨其各寨頭目入城來見者復面加慰撫莫



不歡欣踴躍業經剃髮賞以花紅銀牌隨分遣員弁  
同此來歸苗頭入寨與衆苗剃髮併清查戶口備造  
冊籍但犒賞之費萬不可少軍前應承招諭之人非  
賞賚不足以鼓其氣今遠人既來歸誠絡繹而至非  
賞賚不足以慰其心此項作何動支祈即賜接濟又  
單開已到歸順苗寨孤塘猪巢坑萬溶江偏家寨毛  
穀屯塘寨到陀等七處其已願歸順尚未投到者大  
田羊官冲等共十三寨等因臣隨捐買紅綢布共五  
百八十疋於初十日遣員賚發其犒賞暫於就近州  
縣借支容臣設法補還併飭該員速行招撫俟各苗  
齊心歸順一有定局即飛報臣與督臣便當親赴苗

地宣示

皇仁相度善後指授方畧如苗寨中仍有執迷不悟者自  
當題請發兵殄此餘孽臣因苗情叵測且招撫未經  
竣事未敢遽為繕疏題報謹先將撫苗漸有就緒情  
形具摺奏

聞

議覆地丁漕項疏

趙申喬

為

聖治已極隆平等事該臣看得浙江道御史王瑋條奏江  
浙徵收漕項錢糧併稅契南糧給兵等款先准部覆  
咨移到臣臣隨檄行布政司會同驛糧道遵照查議

去後茲據該司道會詳內稱御史王瑋條奏漕項混徵一欵部覆嗣後於串票內註明地丁漕項數目分別徵收如有朦混徵比指名

題叅因行據各該府州詳覆漕項錢糧爲數無幾向與地丁合數按畝科徵分欵起解若必另串徵收則小民分釐銀數分等稱納反爲滋累議於開徵之時出示曉諭凡完納錢糧串票內註明地丁漕項數目庶徵比不致混淆又南漕給兵一欵覆查湖南南秋二糧無論管汛同城州縣與不同城州縣隨到隨給並無貽悞防守兵民兩便已非一日又稅契銀兩一欵湖南俱係司發契尾號簿令各州縣儘徵儘解原無

定額並無按圖私派之處等因會詳呈覆前來臣查湖南各屬有漕州縣與無漕州縣漕項錢糧按地丁銀兩計之爲數均屬無幾若另徵給串則小民零星分納不無滋累莫若於串票內註明完納地丁漕項數目庶徵比不致混淆而小民亦無分釐零星完納之苦又查各屬南糧歷係各營汛附近關支兵民久已相安仍撥附近州縣兵丁自領不惟無誤於防守而且有益於民間至徵收稅契銀兩歷係藩司給簿聽民投納並無按圖私派之事毋庸查議臣謹會

題伏乞

皇上睿鑒勅部議覆施行

題苗邊定例九款疏

趙申喬

為欽奉

上諭事該臣等看得楚分南北地稱曠渺而田賦無多蓋地多大山巨浸兼之西南一帶接壤川黔粵西千有餘里皆大小各土司環居田地無出產難設流官難責貢賦然土司之官世襲給印民性雖有約束惟鎮箠紅苗種類甚繁僻處萬山荒野地實不毛不耕不賦性則悍愚素慣攘竊自古不通聲教我

朝中外一統薄海同風不忍棄置異視聽其行為不法自蹈鋒刃乃蒙我

皇上特遣大臣統師壓境

恩威並用以服其心苗即感畏傾心歸誠者三百一寨計戶口四千五百二十三戶成丁八千四百四十八丁今每丁願輸納雜糧二升共納糧一百六十八石九斗六升又先經大兵臨巢之際內有毛都塘馬鞍山等寨逃匿窮巖經辰沅靖道移駐之後俱各悔罪輸誠披剃入冊共計一十寨二百四十戶成丁三百六十九丁共納糧七石三斗八升俱應於康熙四十四年起徵但紅苗既已歸誠編戶納糧與民一體茲當初入版圖之時而善後事宜自當斟酌方可垂之永久臣等謹詳議九款合詞具

題伏乞

皇上睿鑒施行

一苗邊文武事權宜專也從前紅苗土民俱係協鎮  
僉立哨長分管悉聽營將管理今既移設道廳等  
員分地駐劄地方事應聽同知通判專管辰沅靖  
道統轄以專責成其武職應遵定例止令約束兵  
丁防汛巡查不許干預地方事宜如或有苗人自  
相穴鬪亦聽文員移會酌撥兵弁巡查彈壓

一苗民盜竊等案及搶奪殺傷等事俱應照內地州  
縣命盜案件之例具

題也查從前苗土命盜等罪律未明而蠢苗搶奪殺傷  
視爲泛常今紅苗既已歸誠披剃納糧與民無異

嗣後有犯情罪重大者應照常例詳報發審具題  
按照律例從重究擬仍先明白諭知使苗畏法不  
敢輕犯至苗有冤抑之事亦許赴道廳控告審理  
卽爲伸雪則命盜杜而民怨釋矣

一紅苗捉人勒贖之例宜嚴也苗性貪頑素慣捉人  
勒贖以致滋擾邊民今苗與民一體應遵

王化不許仍前伏草捉人枷肘在巢勒銀贖取如敢不遵  
請照強盜之律不分首從擬斬沿邊土哨奸民勾  
通附和取利者卽照強盜窩戶之律治罪庶民苗  
知法自畏犯也

一土官之責成宜專也鎮筭既設同知通判專管苗

務其五寨司土官土民應聽該廳統轄遇有逃盜等事將官員一併處分俾土官無岐視抗延之虞矣

一添設廳員之關防宜給也查府城同知通判無請給關防之例因其無錢糧盜案之專責今紅苗歸誠其該廳分駐乾州鳳凰營要地非同城可比且經徵錢糧升合亦關考成凡有盜竊人命搶奪殺傷之事承審招詳皆有定限應請頒給關防以速郵遞而昭信守至於奉文於楚省現任巡檢吏目等各撥一員交與同知通判令其巡查但各州縣吏目巡檢皆有巡捕之責難以缺員查湖南現有

奉裁未經離任巡檢可以撥往今議以長沙縣喬口鎮巡檢李光祖調赴乾州同知員下善化縣暮雲市巡檢宋純儒調赴鳳凰營通判員下并請鑄給乾州鳳凰營各巡檢印信俟准鑄新印到日將舊印繳銷俾得各專責成

一新設移駐各員應照邊俸以示鼓勵也查楚省民苗雜處之州縣官員經前任督臣郭琇條奏部覆准其調補并照四川貴州邊俸之例陞遷在案今鑄算一隅環徧苗巢移駐之道員添設之同知通判巡檢俱該駐劄苗地又與川黔接壤自應照邊俸陞遷遺缺一例調補

一新設移駐各官之廨舍宜置也辰沅道移駐算城  
所需廨舍應將五寨司土官衙門騰出以作道員  
衙署竝動支各官捐建銀兩量加派修給該道駐  
劄其同知通判巡檢各廨舍將本衙門從前發下  
捐銀暨各官公捐銀兩酌量分給建造以定規模  
一土司之士子宜訓苗民子弟宜設義學教育也查  
五寨司洞民哨民俱應統歸文職管理至於五寨  
司生貢雖舊屬辰州府儒學兼轄但五寨司距府  
三百餘里生員遇有過犯司鐸之官遠難飭懲今  
議以附近之麻陽縣儒學訓導移駐五寨司就近  
訓迪士子戒飭頑劣竝請鑄給麻陽縣訓導學記

以便生童應考一切冊結可以鈐蓋照例資報庶  
事件不致遲延而子衿得司鐸之訓迪亦可免佻  
達之風再苗民子弟不使學習詩書終必野性難  
馴義禮不明應於乾州五寨司等處設立義學數  
區苗人子弟有志就學者聽赴肄業每年師儒館  
穀議於通省文武公捐俟學習既久教化有成准  
附五寨司學應試將見愚頑之習化為禮義之民  
矣

一接壤之邊釁宜息也楚黔接壤之區苗寨相連向  
有冤家仇敵動輒操戈殺搶彼此拏人構釁不止  
今既各省設立廳員嗣後黔楚相接之苗再有越

境操戈彼此拏人構釁者兩廳移明會審發落卽  
以白晝搶奪律治罪被拏之人勒令退還如殺傷  
人命依人命論如百戶寨長知情不行禁止以通  
同治罪

請將倉穀多借疏

趙申喬

為小民粒食維艱泣請早借倉穀事看得湖南各屬  
積貯食穀例於每年青黃不接之時將一半借給窮  
民一半存倉備賑遵行已久茲據布政使施世綸詳  
據桂陽等州縣詳稱去歲秋穫不登米價騰貴今東  
作方興窮民乏食懇將倉穀早為借給并懇於借給  
之外酌量多借緣由該司以多借之處不便允行請

照往例借給一半餘存一半加謹收貯等因具詳請  
示前來隨經批令通飭各屬一體照例借給以紓艱  
食如有蠹棍冒領及該州縣虧空藉端開鎖者查出  
定行叅究等因批飭遵照在案臣查湖南之民全賴  
耕種為業上年自夏徂秋旱魃為災業將安仁等六  
縣先後具疏

題報已沐

皇恩蠲賑其餘各州縣雖未成災而秋收甚歉民鮮蓋藏  
以致今歲穀價高騰在在過糶不惟貧窮者日食無  
措卽有銀者亦無穀可買但各縣捐積穀石原蒙  
皇上軫恤民依積貯以備荒歉今湖南倉穀照例借給一

半外其存倉之穀亦係備賑之項臣請各屬存倉一  
半穀石行藩司轉飭該州縣確查實在饑民量為多  
借務使乏食小民皆沾恩惠仍嚴飭不許豪強富戶  
假捏多領候秋收時著令一併照數還倉俾窮民不  
致失所而農事得免廢弛則湖南數百萬窮民均沐  
皇上再造之恩於無既矣謹會題請

旨

三叩

聖恩預撥兵米疏

為三叩

趙申喬

聖恩事該臣看得湖南各營兵丁月米例於七月開徵請

將上年解存米石預撥次年春秋二季兵米一案臣  
兩經會疏具題兩准部覆毋庸議在案臣何敢再為  
瀆請惟是兵丁月米係計日待哺之需而小民輸將  
適當青黃不接之際臣每見各營兵米於正月即起  
州縣支領彼時地丁尚未開徵南秋從何輸納兵既  
苦於守候不無枵餒之虞民又無可拮据不免敲朴  
之慘兵不能待民不能完則州縣官那移應墊反虧  
應解之項者情亦有之臣查上年解存克餉南秋米  
石存貯該道俟本年奏銷後於九月內准部文折銀  
解部該道於十一二月間纔委員起解則春夏之時  
前項米石乃貯道候解之項也貯道候解之項何不



可爲撥給兵米之需臣故請以上年解存克餉南秋  
米石預撥春夏軍糈其秋冬二季就於七月新徵內  
支給嗣後每年徵收南秋除現給本年秋冬二季及  
留充下年春夏二季兵米外餘存仍照例折徵克餉  
今准部覆內稱若預爲撥給其中恐有該管官員將  
上年存剩米石致有虧空希圖掩飾情弊則應在貯  
道一年之內而不應在預撥春秋二季之時况兵丁  
需米刻不容緩照數領米毫不容少誰許掩飾虧空  
而肯以無爲有以少爲多此又情理之易見者如或  
有空虧掩飾情弊一經發覺臣願與該管官一體從  
重處分爲扶同欺瀆之戒又部覆內稱歷年兵米俱

於本年南秋米內支給遵行已久不便遽行更張臣  
查康熙四十六年九月二十三日准戶部咨爲奏銷  
康熙四十五年錢糧等事內開一存剩米一千二百  
一十七石合穀二十四石五斗零應令候撥兵糧夫  
四十五年存剩南米既令候撥兵糧則四十七年存  
剩米石似可一例預撥臣又伏讀康熙四十二年三  
月十八日

恩詔一直省地方有現行事例不便於民者各該督撫詳  
查開列具題該部確議酌量更正一督撫係封疆大  
吏地方聞見必真凡關係籌餉節用裨益兵民事宜  
如有確見據實條奏欽此臣以一介庸材荷蒙

皇上高厚隆恩謬任封疆既見事例不便於民而以不便

更張之部覆因循中止是臣不能奉行

恩詔以重負

皇上也且臣伏見

皇上仁覆蒼生恩覃薄海蠲租發粟動以數百萬計今動

支存解之南秋撥給春夏二季之兵米既無損於

國課甚有益於兵民而以毋庸議之部覆不再據實上

請是臣不能仰體

皇上之心而重負

皇上也臣故不辭冒瀆之譴再敢瀝陳伏乞

皇上電察臣前具二疏准將存貯候解之南秋預撥春夏

二季之兵米則兵獲飽騰之樂民免追呼之苦永戴

皇恩於億萬年矣

條陳四款疏

劉殿衡

奏爲謹陳地方利弊四條仰祈

睿鑒允行以益額賦以便民生事竊惟

國計莫重於民生而與利必先於除弊我

皇上仁慈覆育宵旰憂勤無刻不以地方小民爲念凡可

爲閭閻計安全謀樂利者靡所不至故薄海內外仰

戴

皇上深仁厚澤莫不淪肌浹髓矣而楚屬地方同在沐浴

之中咏歌

聖德久遍於江永漢廣間也臣以謏劣庸才謬荷

皇上洪恩俾使楚撫重任凡有關於地方利弊無論鉅細務皆悉心察理以仰副

聖主愛養黎元至意謹就臣耳目之所及敢効蕩蕩之獻者有推廣墾荒之例捐給牛種一條是也必得欽奉俞旨始可實力奉行以收成效有臣現在舉行民頗稱便如零星錢糧收納碎銀修築隄塍按照垵糧與空壓田畝公議均補三條是也必得

天語申飭始可行諸永久而底無弊臣不揣冒昧謹臚列為我

皇上陳之

一 招墾荒地請再捐給牛種也楚中向稱沃壤明季

兵燹而後荆襄鄖陽等屬田多荒蕪賦額大虧

本朝定鼎以來招徠撫恤流移復業更蒙我

皇上湛恩汪濊勸民開墾節年墾闢荒地俱經

題報增課在案臣蒞任後諮詢利弊據荆襄鄖陽等府

各稱荒地尚多有力之家每年開墾無幾而窮民

之欲自行開墾者又以牛種無資是以因循至今

賦額未能復舊臣思開墾一項最為益課利民蓋

天地之生財惟資地力而國家之經費多出田間

今楚中有此荒地若不設法開墾是棄利於地也

臣再四酌議莫若令本府州縣官將該州縣所有

荒地盡行察勘清出不論本地及外來之民有願領墾若干頃畝者地方官卽查明入冊給以印票令其開墾有力者自備牛種開墾仍照現行例於六年後陞科其無力者地方官捐給牛種之費每領墾荒地一頃給銀十兩其所墾之地既係領有官捐銀兩陞科年分不便照勸墾之例應卽於次年按額起科至督墾之官既係自出銀兩捐給與民其加級紀錄亦不便照勸墾之例自應酌計銀數議敘如十頃則捐銀一百兩應紀錄一次四十頃則蠲銀四百兩應加隨帶一級有比此多蠲者計算增加第本郡本邑之官勸墾有限請以楚屬

通省文武官員俱令一體蠲給開墾照數議敘如此變通則窮民墾種有資官員蠲輸至便而荒地無不開墾額賦從此日增矣

零星錢糧准以碎銀輸納也地丁錢糧維正之供內以解交部庫外以撥支兵餉自應足色足平無容青微短少乃近來州縣官徵收錢糧不論銀數多寡卽至一二錢者亦必令領銜成錠鑿一印記始行兌收入櫃其零星散碎紋銀一槩不收以致櫃書銀匠表裏爲奸加增折耗多勒火工往往一二錢以及分數之錢糧完納每至加倍且錢糧少至數分入平愈難彈兌胥役更易作奸臣泄任楚

省訪知此弊是以入境之始首先刊發告示徧行曉諭凡民間上納錢糧二三錢以下者許以碎銀交納其或止一二分以及六七分者許以制錢折銀各屬遵行民間稱便蓋緣解部錢糧並發解外省協餉原須傾成元寶其碎銀與成小錠者同一傾銷徒多轉輾折耗不若碎銀鎔化之徑捷至所收制錢一項存留款內儘可支給並不窒碍難行其於省煩費而便民生似不無小補者也

一修築隄塍應照境內田糧均派公修也楚屬地方大半濱江原稱澤國一遇水發動多瀾漫田禾廬舍往往淹溢故沿江田地隄塍鱗次相接大小不一總之各修各垸保護田廬靡有爭也自豪強隱免小民偏累而蠹胥奸棍包折栽害乘之爾起因此修築不堅隄多冲潰積爲民患矣前督臣郭秀稔悉其弊以修隄照糧役夫

題請奉

旨允行在案第原其照糧役夫之議係照隄境內之旧糧役夫非謂照闔邑之田糧役夫也乃百姓體認不確地方官奉行不善誤執照糧役夫之說無論水鄉山鄉低垸高岡之田地以及近隄與不近隄凡有田糧者一概派役其夫是不惟不在隄境內之人不甘應役使本屬隄境內之人反生推諉矣臣

蒞任以來見各屬之以隄陞控告者屢屢不絕究詢其故盡由於此夫利害切膚則羣情爭趨是卽同井守望相助之意若其利害原屬無關豈能強之使赴臣是以出示曉諭除通郡通邑利害均關之大隄仍應通郡通邑公行修築外其餘各垸隄陞俱照依垸內所有之田糧均勻按數出夫不得以闔邑通派竝概及不在垸內之人羣情稱便但照糧役夫係前督臣郭

題明有案止因詞未分晰以致日生異議臣是以復行題明止照同在堤陞一垸之內按其田糧均派修築則矜監豪強無所躲避而小民獲免偏累更見各修各垸協力趨事隄陞永得鞏固無虞矣

一 窰壓田地應令文明估價公議均補也楚北安荆一帶地方外而川江內而襄漢水勢湍急風浪洗刷凡年深月久之隄率多冲潰必須挽築月隄以防不虞其築月隄也隄脚之寬約二三丈不等必須覆築於民田之上是謂之壓壓則田在此隄之下矣隄身之高約一二丈不等必須取土於民田之中是謂之窰窰則此田深窪無用矣夫壓田以爲隄脚窰田之土以爲隄身此實爲通垸保護田疇非一家一人之私事也此中窰壓之田主垸內若有多餘之田則去此數畝隄脚田土其所保護

者實多或亦甘心若空壓之本主止此區區數畝  
全家賴以生活止因坐附隄邊一旦盡被空壓勢  
必餬口無資謀生乏策臣採訪輿情酌定一法嗣  
後遇有修築隄塍於興工之時令地方官將隄身  
所壓之田及兩邊取土之地俱為文明畝數確立  
界址著令隄長甲長秉公估定價值查明本境內  
衆姓享利之田若干畝空壓之田若干畝算明均  
攤補償交給被空本主另置田產耕種則築隄無  
強行空壓之弊而愚懦窮民得免偏累向隅之苦  
矣

以上四條徵臣在楚言楚故敢瀆陳於

聖主之前仰祈

天語允行竝懇

勅部將此納糧修隄三款行文勒石俾垂諸永久遵守罔  
教第修築隄塍因地制宜原止楚省為然至於開墾  
之法西北省分亦有未墾荒地或照此法推行似於  
國計民生均有裨益其收納零星錢糧自二三錢以及  
分數者或以碎銀上納或以制錢折銀皆就民間之  
所便不特楚省為然也如果臣言可採仰請  
呈上一併勅部通行直省遵行臣本才識短淺實因地方  
利弊起見冒昧修陳字多逾格貼黃難盡伏乞

皇上睿鑒俯賜全覽施行

謝蠲免四十五年錢糧疏

劉殿衡

題為蠱蒙蠲免仰戴

聖德公額詳請代

題恭謝

天恩事該臣看得任主作貢小民奉上之常經賜復免租  
聖主仁民之曠典歷稽往代史不多書爰逮前朝事殊罕

觀未布

弘膏大霈金錢借粟米全蠲

湛澤誕敷侯甸並要荒胥被如

今日之盛者也欽惟我

皇上德同覆載績茂唐虞已治已安

宵旰恒周六字克寬克簡

恩勤徧及八埏維茲三楚全疆屢荷

九重愷惠頻年減賦藏本富於閭閻每歲蠲租慶生成於

化育含哺鼓腹樂恬

堯天擊壤和歌思瞻

舜日乃

恩加無已四十五年維正之銀米一一免徵

仁浹靡涯千萬億家萃處之烝黎人人懼怍猶

念未寬舊欠難息追呼因之

特播新綸並停輸納飛來十行之

鳳詔匝地嵩呼徧傳一道之



龍章普天雷動花村絕犬吠共遊化日舒長桑野聽鳩鳴  
皆喜和風披拂羣上

萬年之頌聲騰千里而遙臣職守封圻欣逢盛事親輿情  
之感切巷舞衢歌戴

滌澤之弘施家沾戶被兆民有賴

聖壽無疆茲據布政使王毓賢都使司郭大受呈據武漢  
等八府知府楊懋紹等武昌等十二衛所守備裴充  
錫等詳報湖北紳士軍民合詞公籲

題謝前來敢不據實上

聞用以稍抒下悃臣謹具疏代

題恭謝

天恩伏乞

皇上睿鑒施行

謝蠲免康熙五十一年錢糧疏

劉殿衡

題為蠲免疊沛

皇仁臣民頂戴彌篤公懇詳請

題謝上達輿情事該臣看得則壤成賦為從來惟正之  
常供下令免租乃自古偶行之曠典從未有

湛恩大沛至再至三

愷澤弘敷自近自遠如

今日者也欽惟我

皇上仁同覆載德邁唐虞

宵旰惟勤六字久蒙休養

恩膏累浹萬方盡樂生成惟茲三楚編氓尤荷

九重軫恤前於康熙四十四五兩年疊奉

恩綸蠲除四十五年地丁銀米豁免四十三年以前未完

錢糧固已家沾戶被莫不戴德含恩矣今又特頒

上諭將康熙五十一年地丁銀兩通行全免歷年舊欠俱

着免徵臣接准部咨遵卽徧示曉諭黃童白叟咸觀

綸音之屢渙巷舞衢歌窮谷深山羣沾

聖澤之頻施嵩呼華祝茲據布政使張聖猷都使司郭大

受呈據武漢等八府知府楊懋紹等武昌等十二衛

所守備陳壯猷等詳報湖北紳士軍民合詞公籲

題謝前來臣敢不據實上

聞謹具疏代

題恭謝

天恩伏乞

皇上睿鑒施行

代謝移升朱子牌位疏

劉殿衡

題爲

聖主崇禮先賢特行升配曠典永光道統恭謝

聖明事據布政使司布政使李錫詳稱據湖北武漢黃安

德荆襄鄖八府屬紳衿張希良宋如辰王開泰鄭昱

張若衡岳廷瑛李士藩張坦熊張坦麟彭濱姜世坦

丁繼統涂士煜屠泓吳維均汪嗣聖等呈前事呈稱  
伏惟我

皇上學宗洙泗德協唐虞乃聖乃神廣運立古今之極惟  
精惟一中和操參贊之權既治定而功成文風遐被  
益崇儒而重道

聖鑒獨精爰以考亭朱子探淵源於理窟遠紹前徽發義  
蘊於文章永垂後學窺五經之奧旨能窮理以盡其  
性豈僅與周程數子同功集羣哲之微言有大醇而  
無小疵直堪與冉閔諸賢並列

綸音特布定論斯彰移主位以就

大成盛世永昭合典越兩廡而附十哲

宜聖喜有傳人此由聖聖同揆天德王道有其相合因  
之賢賢獨切行表言功出於自然良等心慕高賢愧  
身體力行未逮躬逢

典禮喜膠庠俎豆之增光伏乞俯察微誠詳

題上達足徵景運之攸隆益彰昌期之彌盛矣等情到  
司據此該布政使李錫欽惟我

皇上宸聰天縱睿德日新體身心性命之微紹堯舜禹湯  
之緒念諸儒立說不乏矣同列子傳經亦多純雜惟  
紫陽爲六經之木鐸實下聖之功臣用是揚明德於  
前賢俾臣工知所崇尚昭定評於先哲令士子咸其  
欽瞻於以見議禮制度考文惟君子能操三重而殷

序周庠夏校我

聖朝度越百王矣茲據武昌等八府屬紳衿張希良等呈請轉詳具

題前來理合據情呈詳伏乞本都院俯賜代題等情呈詳到臣據此欽惟我

皇上

功隆參贊

學貫古今

紹勲華精一之心傳溯淵源於星海

闡洙泗明新之道統昭日月於中天博覽簡編見醇儒

無如宋代游心理窟知集成獨有考亭誠意正心凜

凜歲寒松柏守先待後巍巍斯道棟梁洵私淑於至

聖之門已優入乎大賢之域爰邀

宸鑒用拔萃於羣儒特賁

綸音令齊徽於十哲非

聖人孰能行此曠典惟賢者始克被夫

隆施臣准部咨謹擇吉於康熙五十一年七月十一日會

同督臣率在城文武官員以及師生人等奉迎先賢

朱子牌位升配於武昌府學

大成殿十哲之次并通行各屬一體遵照於是庠序增

輝紳衿志喜茲據布政使李錫詳據武昌等八府屬

紳衿張希良等呈請轉懇具

題前來 臣謹會同督臣鄂海恭疏代

謝伏乞

皇上睿鑒施行

請用

奏摺竝借賑摺子

李發甲

爲仰祈

恩准奏摺竝陳下悃事 臣於本年五月二十日准吏部咨  
爲恭請

陛見等事奉

旨李發甲不必來京陛見該部知道欽此欽遵等因到 臣  
准此竊 臣邊徼寒微中鮮知識荷蒙

皇上天恩復授偏沅巡撫感激涕零 臣於閏三月初六日  
抵署封疆重任民苗雜處悚惕靡寧是以恭請

陛見跪聽

皇上教訓亦且得遂犬馬依戀之心今奉

聖旨著 臣不必來京陛見不敢有違第 臣才具庸疎地方  
情形利弊何以措施咸宜伏懇

皇上俯鑒愚忱賞用奏摺 臣得以隨時跪領

天語知所遵循庶免差謬楚南巖疆仰賴

聖恩覆育其樂太平乃自春入夏雨水調勻早中晚田禾  
栽插方完滋長茂盛偶於四月二十八九至五月初  
一二等日大雨連綿川水灌注洞庭辰水直瀉長岳

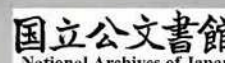
以致岳常兩府屬之八縣衛沿河民居田地被水衝  
損查此八屬有田畝窪下濱臨洞庭竝居辰溪下流  
者歷受水患雖地勢使然皆臣不職之咎除據詳批  
委踏勘果否成災外臣仰體

皇上如天好生之德歲歲蠲租賜賑保民如傷臣身任地  
方若坐視民饑不救罪何可逃隨於司庫借出俸工  
銀五千兩分委能員前往被水地方確查實在水淹  
之家每戶給銀二三錢不等竝發倉穀平糶稍資日  
食此項銀穀統容照數補還彼時理應  
題請曷敢擅便自罹處分祇因民情迫切時不能緩是  
以推廣

皇上愛惜元元至意急賑窮黎相應據實陳明伏惟  
聖鑒再查湖南高鄉田地禾稼業已出穗委令臣標千把  
總分途巡查回稱禾苗較往年豐茂秋成大有可望  
伏望我

皇上宵旰寬懷遠紆南顧且地方民苗帖然安堵歌詠雍  
熙頂祝  
聖壽於無疆矣臣因被水之疏拜  
進猶恐上塵

宸衷謹將低窪受水高鄉禾苗情形繕具一摺備差家人  
李和捧賚恭  
奏伏乞



睿鑒批示 臣謹奏

聞

請卹忠疏

鄭任鑰

題爲欽奉

上諭事該臣看得前准部咨凡臨陣捐軀守土授命之文武諸臣以及偏裨士卒赤心報國奮不顧身者將籍貫事蹟詳晰繕冊具奏等因移咨前撫臣納齊喀通行文武各衙門確查造報去後今據布政使王克莊據武昌府冊報原任湖北糧儲道叅議葉映樞原任湖廣掌印都司宣德仁原任廣西賓州知州劉日襄原任江南江寧府江浦縣知縣許立達原任辰常總

兵官徐勇又蘄水縣冊報原任浙江紹興府會稽縣知縣官撫煥又荊門州冊報原任安陸府經歷蔚之煥又天門縣冊報原任陝西西安府商南縣知縣盧倓又孝感縣冊報原任孝感縣知縣郜炳元又襄陽縣冊報原任守下荆南道劉開文原任巡下荆南道甘文燿原任襄陽府知府楊鑛原任襄陽縣知縣潘朝佑又南漳縣冊報原任南漳縣知縣姚延儒原任南漳縣訓導賀泰來又原任南漳縣知縣唐士傑又襄陽鎮標中軍遊擊冊報原任襄陽鎮標前營遊擊王進忠守備張所蘊千總李三畏把總孫繼陶又設理竹山營遊擊傅桂芳等俱係臨難不苟捐軀盡節

之員將各姓名籍貫事蹟造冊呈詳前來臣查前項人員既據查明均係臨難不苟捐軀盡節造有籍貫事蹟清冊可否仰邀祀典相應據詳具

題聽部核議除冊送部外臣謹會同督臣李成龍合詞具

題伏乞

皇上睿鑒勅部核議施行

請封巴東縣井鹽疏

鄭任鑰

題為地湧鹽泉懇請

題明以彰瑞應以足民食事該臣等看得荊州府屬之巴東縣紙倍溪地方湧出鹽泉一案經前撫臣納齊

喀

題報准部咨覆應將所出鹽劬照淮南鹽引起課於楚北各州縣按准引多寡量增分銷其領引若干該撫查明會同巡鹽御史具題到日再議等因經前署撫臣楊宗仁准咨查議嗣據驛鹽道會同布政司會詳請移鹽院查詢淮南商有無情願來楚承引行銷又行據荊州府知府王景臯詳據巴東縣知縣蕭盛昱詳覆井居叢山峻嶺之中煎熬工本費重若照准引起課竈戶不惟無利必須墊銀賠補勢必退阻不前請照四川開井之例起課等情屢經駁飭并令該府前往井所確勘無異該司道等據詳請將應否照川鹽



設引起課於歸興巴三屬分銷等由移商鹽院會核具

題經前撫臣法敏署撫臣李猶龍先後咨商屢准巡鹽御史臣噶爾泰移開行據鹽運司詳據淮南商黃光德等集議僉稱揚州距巴數千餘里萬難赴彼承引分銷且淮南綱鹽歲額一百五十餘萬引楚省行銷十居其七每歲課餉百有餘萬關係匪輕巴東界連川省川江順流而下川私最易侵越今若以井鹽分銷於歸興巴三屬則川私影射漫入楚疆必致鹽壅課絀各商情願將巴東井產鹽斤按照淮引計算每歲認納井鹽課銀二千七百九十一兩有零請將鹽井封

禁無令煎熬以杜州私侵入保固藩籬等情准移檄飭會議去後今據布政使王克莊驛鹽道柳國勳會議詳稱覆查此案屢據該縣府呈詳堅以井居萬山之中煎熬人工費重行運山險維艱若時當夏秋雨多則生水夾襍出鹽有限不能遵照淮鹽納稅固請俯照川引起課而淮南又以井鹽煎運川私易於混冒入楚情願認課請封鹽井等語伏查地湧鹽泉乃屬自然之利爲

盛世休徵之象雖增課無多聽其煎熬濟此山僻民食自有裨益但巴東一邑地處楚北極邊與川省界壤相連淮南之情願認完課銀請封鹽井杜絕川私侵入

以淮鹽在楚行運百有餘萬之課餉關係恐致有礙  
淮南鹽法起見合無聽商認課封井杜私飭商力運  
淮鹽以濟山僻民食則

國課可裕而商民兩便等情詳請具

題前來臣等會查巴邑萬山之中忽湧鹽泉誠屬

聖治感孚之瑞應聽此山僻之民煎食輸課實有裨益但  
地連川省或巡緝偶疎川私影射侵入楚疆致有碍  
於淮鹽

國課有關不可不慎於計慮可否俯允所請聽商照准  
引例歲認井鹽課餉力運淮鹽以濟該縣民食封井  
以杜川私之混冒相應據詳會

題統聽部議臣等未敢擅便謹合詞具

題伏乞

皇上睿鑒勅部議覆施行

代謝蠲免雍正九年錢糧疏

魏廷珍

題為

天恩逾格感戴彌殷敬瀝輿情恭誦

題謝事該臣看得則壤成賦乃民間惟正之常供減稅  
除租為古來偶行之

曠典從未有年歌大有

愷澤弘敷家慶盈寧

湛恩特沛如

今日者也欽惟我

皇上

德濟羣生

功涵兩大

道承精一擴千古之心傳

制度文明邁百王之典則六宇久蒙休養萬方盡樂生

成和氣致祥已幸五風而十雨

聖心廣運猶求千倉而萬箱茲於湖北雍正九年額徵錢糧蠲免四十萬兩飭有司敬謹奉行務霑實惠戒棍役侵欺舞弊重懲刁風畱餘力於編氓厚蓋藏於闔里三湘七澤咸霑雨露之施入府一州共受救寧之

福

宸章捧至父老扶杖以歡迎

恩諭傳來士庶焚香而祝嘏今據署湖北武昌布政司事糧儲道張廷樞等武昌府知府張淑郟等江夏縣知縣張廷慶等詳據湖北各府州縣紳士里民劉國泰等呈請代

題恭謝

天恩前來不敢壅於

上聞臣謹會同湖北總督臣邁柱合詞代

題恭謝

天恩伏乞

皇上睿鑒施行

恭題卿雲獻瑞疏

趙弘恩

為

聖德日隆卿雲獻瑞萬姓歡呼仰祈

題達事該臣看得永順府保靖縣知縣王欽命據報雍

正八年五月十一日會同永順協副將楊凱保靖營

遊擊王進昌及所屬員弁鄉耆人等同登縣屬獅子

山相度縣治城基確估工料仰見東北五彩祥雲光

華絢爛自午至酉凝結不散官民共觀苗土歡騰又

據辰州府沅陵縣知縣趙念曾詳報雍正八年五月

十一日縣屬西南忽現五色祥雲紅光繚繞諸狀玲

瓏自已至酉萬民瞻仰又據辰州府辰谿縣知縣陳

承虞詳報雍正八年五月十一日起縣城西南一帶

勸農天方辰時忽見卿雲燦爛自辰至酉結聚不散

城鄉共睹據駐劄長沙府城湖南布政使楊永斌會

同按察使張璨駐劄鎮筸辰永靖道王柔據報轉詳

前來并據永順協副將楊凱辰州協副將李國采保

靖營遊擊王進昌各報同前事到臣據此正在恭疏

題報間又據湖南布政使楊永斌按察使張璨衡永柳

道許登瀛管理錢局護岳常澧道長沙府知府孫元

兼攝湖南驛鹽糧儲道事湖南布政使楊永斌詳據

署長沙府事靖州知州楊輔臣長沙縣知縣單含署

善化縣事試用知縣李鳳生轉據士民歐綸等具報  
五月二十九日未時共見長沙府城卿雲煥彩五色  
燦爛直至酉時方散繪圖轉詳前來竝據長沙協副  
將周寶標下中軍遊擊鄔錦各報同前由到臣合之  
臣親見無異欽惟我

皇上

胞與爲心

中和建極

恩光遍照猺蠻輸向化之誠

景運益隆宇宙啓文明之象

帝德廣昭楚域一天數著奇徵

神功遠肇苗疆千里同覘異瑞築城伊始獅子山頭欣瞻  
佳氣東來改土維新鳳凰營裏共仰卿雲北至風俗  
有返樸還醇之漸忽開瑞靄於長沙人心有存誠去  
僞之機特耀天章於善化千光燦爛凝成鳳尾龍鱗  
五色繽紛化出金柯玉葉飛霞煥彩歷久彌彰映紫  
凝紅逾時更耀良由我

皇上深仁厚澤配兩大以相參

睿照精明冠百王而首出用是光華協旦駢臻虞帝之麻  
紉縵爲章疊見軒轅之慶臣躬逢

聖世獲睹嘉祥布獻

瓊階少展臣子頌揚之願賡歌彤管敬達羣黎歡躍之情

隨俱恭設香案望

闕叩頭祇

賀外事關臣民交頌羣情踴躍理合恭疏

題報敬將繪圖進呈

御覽臣謹會同湖北督臣邁柱湖南觀風整俗使臣李徽

湖南學臣習鶴湖廣巡察臣唐繼祖湖南提督臣岳

超龍合詞具

題伏乞

皇上睿鑒施行

請增設

關帝五經博士疏

王士俊

題為

皇恩浩蕩公額援例詳請事該臣看得

關聖大帝義勇丕昭神威遠振人之生也直秉正氣於乾

坤臣事君以忠揭丹心於日月以春秋之志為志以

川嶽之靈為靈向荷

聖祖曠典世襲博士於後人恭逢

皇上隆恩追封公爵於三代誠屬

褒崇至意洵酬福佑弘庥况荆土係建武功之場而當

陽又藏毅魄之所風車雲馬尤著精誠丹荔黃蕉宜

增守祀茲據湖北武昌布政使徐本會同湖北武昌

按察使唐繼祖詳據荊州府試用知府周鍾瑄詳據

江陵縣知縣喬汧牒准縣學紳士里民宗族李華國  
王聖若關家頌等公舉

關聖五十二代後裔荊州府歲貢生關朝泰奉祀當陽陵  
墓援照解州洛陽之例詳請具

題准予增設五經博士以昭

曠典以廣

皇恩前來臣覆加查核輿論僉同宗支現據相應據詳

題請除冊結宗圖送部查核外臣謹會同湖北總督臣  
邁柱湖北學政臣凌如煥合詞具

題伏乞

皇上睿鑒勅部議覆施行

請上江下江各州縣南漕抵兌疏

王士俊

題爲檄飭查議事該臣看得湖北上江下江各州縣分

解南漕二糧上下互運有風波覆溺之險僱夫盤壩  
之繁其間通融交兌實可省費除累隨檄行糧儲道  
會同布政司查議去後今據糧儲道副使張廷樞會  
同布政司徐本詳稱查得南漕二糧均關重寄第上  
江州縣漕糧解赴下江交與旗船下江州縣南糧解  
赴上江交與荆倉各計程有千內外之遙長江險阻  
又有船脚盤壩等費前經該道請將上江荊州府屬  
之江陵公安石首監利松滋五縣漕糧與下江武漢  
黃三府屬之興國黃陂黃岡蘄水蘄州廣濟羅田七

州縣解荆南糧准予報完之時令其自行關會互相抵兌詳請具

題奉准部覆以下江興國等七州縣除南米外皆有額徵漕糧漕限甚緊若將上江漕糧歸於下江抵兌是一縣併兌兩縣漕糧似屬偏累必有借此推委又不酌定某屬南米坐兌某處漕糧聽其自行關會臨時有誤誰任其咎等因未蒙允行飭知在案仰見部議以漕急南緩恐偏累下江州縣之意但查抵兌一項原因路途險遠輓運維艱起見南漕均係七月開徵下江南糧至十月十一月俱已徵完各屬漕糧至冬月始行解兌徵解同時並無先後緩急拮据之累若

准抵兌可免風濤賠累下江州縣惟有爭先樂從亦無推諉但未酌定州縣互相抵兌之數聽其隨數自行關會抵兌恐致往返遲誤誠如部議咎無所歸茲悉心再為區畫查上江江陵公安石首監利松滋五縣漕糧僅一萬四千七百九石八斗四升零下江州縣南米有五萬一千餘石之多不能遍及今將離荆最遠之廣濟興國蘄州蘄水四州縣分派酌定抵兌之數查廣濟縣應解荆倉南米八千一百四石請抵兌三千九百九石八斗四升零興國州應解荆倉南米六千六百七十二石八斗二升零請抵兌三千二百石蘄州應解荆倉南米六千五百五十八石零請



抵兌三千二百石蘄水縣應解荆倉南米一萬二千一百八十二石二斗五升請抵兌四千三百石每年奏銷仍按各州縣南漕額數於造報冊內註明抵兌緣由庶額款不致混淆至漕糧有給旗截貼等費南糧有耗米修倉等費仍令各州縣自行給發兌米而不免費其應有節省水脚銀一千餘兩係所徵南糧水脚內動用應令起解道庫留克公用遇有公事聽候撥用等情詳請具題前來與臣所見無異相應具題聽候部議臣謹會同湖北總督臣邁柱合詞具題伏乞

皇上睿鑒勅部議覆施行

以上撫臣疏

請甦運草之累改爲折色疏

李贊元

題爲楚地民力已竭大兵需餉方殷謹陳通變之法以

蘓官民之困於萬一事臣自奉

命廵方以來夙夜祇懼朝夕飲水凡地方利弊所關靡不殫竭精力日求實効以無負我

皇上簡拔之

隆恩近閱邸報伏讀十月初七日

上諭仰見我

皇上睿慮精詳萬幾之暇憫及有司自盡慮及兵馬經過供應等項真

明見萬里積弊一除從此海內可以漸致昇平矣獨是  
湖北當兵燹之餘地方凋殘勿論城市鄉村皆一望  
兵墟其顛連困苦之狀久存

皇上洞悉中矣然其所最賠累者莫若運草一事夫草爲  
大兵所需而又准作正項在官民可以不言臣亦何  
得代爲言苦而無如大兵之所用者一百姓之所費  
者不啻千百正餉之扣除有數而額外之包賠無算

臣查荊州需草大約八百八十二萬餘束澧州需草  
六百三十八萬餘束總派之各州縣多者五六十萬  
少亦二三十萬近者相去二三百里遠者至一千七  
百餘里當其派買之時或發經承或付里甲其中

營規避那移輕重之弊所費常屬不貲其苦一也至  
稱兌銀兩總計其數尚不足腳價等用官吏不敢任  
派費之名只得於其中先爲扣作仍照糧單收取草  
束雖爲官買實屬另徵其苦二也軍需所關在上不  
得不飛票催提立刻完解官吏一時手足莫措未免  
百計哀求冀緩且夕然其所費又過半矣其苦三也  
及至買完起運則鄉村人夫挑擔背負一人不過十  
束一縣約須數萬夫其工價盤費將於何出其苦四  
也既抵水次覓船裝載多不過五六百束少止二三  
百束價值僅四五兩而一船水腳約得五七兩其苦  
五也且水泛則有風波之險水涸則有盤撥之勞傾

家喪命之事往往見告其苦六也卽晏然無事得到軍前而各處所解一時雲集在放者不能一時盡放則收者自不肯全收惟恐朽爛將問之何人賠補不得不留原解等候收放能幹者猶然在先愚懦者終屬在後坐候批廻動經數月其苦七也南方地多門下水濕所浸鮮不朽壞一經駁回則從前所費另是一番每每返轉數次不能結局其苦八也諸如此費萬不可少官旣不能神輸鬼運而一派之民間則額外苛索之控告紛紛而來欲不勉強辦解而遲悞軍需之叅處又復踵至勢處兩難百計無由其苦九也况由下而上不知幾經追呼幾經敲朴始得入藩司之庫由上而下又不知幾經剝削幾經侵沒始得到百姓之手然所得亦無幾矣其苦十也種種賠累難以悉舉當此軍興旁午

國用浩繁之際若不急爲通變萬一物力告匱兵民不交受其困乎然求變通之法計莫若解折色一項猶可少舒其萬一前撫臣張長庚亦嘗具疏上

請部覆於鄰近州縣協辦其本折未經明示各州縣無所適從臣因督催軍需目擊其困不得不再爲詳陳於我

皇上之前臣愚以爲大兵駐防荆澧原與往來經過者不同其所需用自可從容置辦今總計其數先爲派定

凡在二百里內者令盡解本色五百里內者本折居  
半外則盡解折色再為酌定期限某月則某州縣應  
解若干某季則某府應總解若干隨到隨收隨收隨  
放諸役雖欲勒索將何所執以為名是一州縣所解  
不過數千金既輕費而易行運解之苦可蘓復簡便  
而易放守候之累亦免若將解到一半折色令其本  
地採買用自有餘而可省千里外之勞擾至其間有  
奸吏之所苛索貪官之所侵漁臣則不時採訪力為  
叅處則百姓省一分即為大兵留一分休養元氣培  
固根本在於是矣如果臣言不謬伏祈  
勅部議覆施行

請荆安各屬堤塍彼此協修疏

李贊元

題為恭報微臣巡歷安陸目擊堤塍利害仰祈

天語嚴飭以垂永久以固民命事臣監臨文場事竣首巡

安陸府屬遍訪民間疾苦地方利病隨據該府清軍  
水利同知馬逢臯詳為堤塍利害最重事稱楚以湖  
廣名言澤之多也安陸強半湖田蓋緣襄水來自嶧  
豕兩山夾激歷襄至安地多平行每遇春夏水漲輒  
流四溢全賴堤塍為保障有堤然後有田有田然後  
有耕獲有耕獲然後上完

國賦下養民生自府城鐵牛關起至漢口止兩岸長堤  
廻環千里一處不築則處處受害此處不築則彼處

受害如附郭之鍾祥京山二縣在河之東勢居上流  
遇有衝決則潛江竟陵漢川皆被淹沒其荆門州在  
河之西自沙洋以至荊州府之江陵監利安陸之潛  
江沔陽環繞共五州縣諺云衝倒沙洋堤荊州城作  
養魚池蓋水面高於湖地水漲有失傾瀉莫過前代  
嘉靖丁未歲堤決淹沒一十八年荆安兩郡人民死  
徙相半張居正合全省之物力竝動帑金於隆慶元  
年興工至次年戊辰堤始獲成歷今九十餘載水勢  
直衝止存堤身之半且兵燹之餘繼以軍興地方官  
精力未暇及此以至頻年告決凡湖內萬姓田產室  
廬盡被淹沒卑職自順治十一年三月補鄂先後奉

督憲撫按憲檄築決口十三處加掣十九處復掣沙  
洋關堤又築潛江多口又掣鍾京荆門舊堤幸上流  
穩固連年豐收自其職分應盡無奈地方官徇於劣  
衿奸棍紛爭抗橫如蘆伏頭往下皆邊江之堤再往  
下竟陵又有牛蹄口支河竟之官民恃此兩支河邊  
江堤塍不肯加築卑職令其修補不啻穎禿舌敝抗  
藐如故其間執法鋤奸爲久遠計則全憑憲臺申飭  
得施胼胝拮据之力也等因呈詳到臣該臣看得安  
陸一屬負山帶河鍾京荆門乃居上流潛沔竟陵以  
及荊州府之江陵監利漢陽府之漢川等縣地勢窪  
下奔流千里率以堤爲命者也向來頻罹水患損賦

病民害莫大焉順治十一年內督撫諸臣會商酌議具疏

題報行會本府清軍水利同知馬逢臯專督董理本官公勤自矢極力經營慮恐州縣人工不齊彼此推諉潰決之患有所不免從來治水之法疏濬宜先在下堤塞宜始於上蓋上面既固則順流而下修築俱易爲力故建新不如補舊若舊堤一壞雖驅數百萬之人力無濟也乃公議以監利所屬瓦子灣監利主修六分沔陽協修三分岳屬之巴陵協修一分沙洋關廟堤會家灣水廟灣荆屬江陵監利安屬荆門潛沔五州縣公同協修潛江自高墩施市埠計丈四十二

里沔挈修二十四里潛築上十八里蘆伏頭至高墩二十七里潛竟沔利害共之潛江主分四分竟沔各協修三分至竟陵縣屬五顯廟堤堤決口上接毛家嘴以及漚麻院等處計四百餘丈工費甚鉅查此地

在竟河之南若卽以南民修之物力有限勢難速成議以竟民凡遇衝決大患南北兩河同病相憐彼此協修庶用力少而成功易至於單薄可虞之地南北各至加挈再往下又有仙桃鎮分流雖襄江水勢少殺而漢川兩岸諸堤不可不預爲申飭令其補舊加大所在州縣卽以此永爲定例

臣於是攬轡環視其上目擊各屬堤塍綿亘數百里愈知斯土也大有關

於

國計民生除飭行各州縣於茲農隙之時上緊加挈補築隨委德安府理刑推官傅感丁親詣各堤挨查時臣鯁鯁然過計者誠慮此方之民刁玩成風安於小利昧於大害往往豪強阻撓奸民猾避胥役人等包折飽腹減夫短工勢必此築而彼決朝修而夕衝未免以數年有限之金錢一旦填無窮之巨壑也夫至既決之後不特工用浩繁驟難修補而告災告蠲在所不免其害可勝道哉臣思

國賦之盈縮所係民生之休戚相關仰祈

皇上片語叮嚀俾各州縣印官各照分派汎地遇有單薄

危險之處歲歲極力督修處處預爲隄防勒立石示永爲遵守如有豪滑劣衿阻撓抗橫短夫包折等弊卽拏到官治以重法倘州縣官催督不力徇情踈忽致有衝決之患者定以溺職叅革夫如是上有急公之官下有畏法之民逐年加挈則高者益高厚者愈厚奚慮長堤不堅固湖田不有秋也將見野樂桑麻歲歌大有裕

國賦而足民生萬世永賴之矣

以上按臣疏

湖廣通志卷之九十三  
七



