

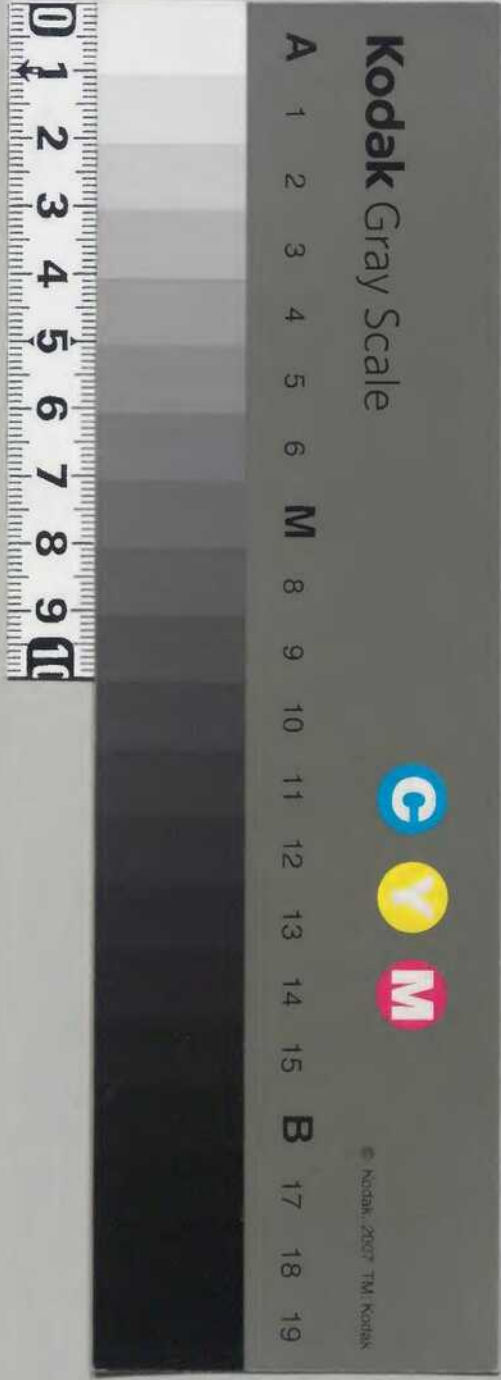
張氏叢書

四聖心源

序目錄

自卷一
至卷五

內閣文庫	
番號	漢 16205
冊數	20 (2)
函號	田 110 1



天聖心
原十齋

道光十二年十月刻

四聖心源自叙

醫有黃帝岐伯越人仲景四聖之書爭光日月人亡代革薪
火無傳玉楸子憫後世作者不達其意既解傷寒金匱乃於
己巳二月作四聖心源解內外百病原始要終以繼先聖之
業創闢大畧遇事輟筆庚午四月北遊帝城十一月終南赴
清江辛未二月隨公其人曰沐其書不新而人之書意不
駕武林四月還署研思舊草十得其九厥功未竟八月十五
開舟北上再客京華壬申十月作天人之解續成全書癸酉
二月解長沙藥性五月刪定傷寒七月筆削金匱八月修溫
疫痘疹成於九月十七維時霖雨初晴商飈徐發落木飄零
黃葉滿階玉楸子處蕭涼之虛館坐寂寞之閒牀起他鄉之

四聖心法 卷一
遙恨生故國之綿思悲哉清秋之氣也黯然而遠客之心矣爰
取心源故本加之潤色嗟乎往者虞卿違趙而著春秋屈原
去楚而作離騷古人論述徃徃失地遠客成於羈愁鬱悶之
中及乎書竣業就乃心獨喜然後知當時之失意皆爲後此
之得意無窮也向使虞卿終相趙國屈原永宦楚邦則離騷
不作春秋莫著迄於今其人已朽其書不傳兩人之得意不
如其失意也當世安樂之人其得天者誠厚然隙駟不留尺
波電謝生存而處華屋零落而歸山坵身與夕露同晞名與
朝華並滅荆棘狐兔之中樵牧歌吟之下其爲安樂者焉在
竊以爲天之厚安樂之人不如其厚羈愁之士丈夫得失之
際非俗人之所知也顧自己巳以至壬申歷年多矣元草未
就是天旣長與以窮愁之境而不賴假以蕭閒之日帝眷之
隆何可恃也良時非多曷之而已癸酉九月甲戌昌邑黃元
御

四聖心源目錄

天人解卷第一

陰陽變化

五行生剋

藏府生成

氣血原本

精神化生

形骸結聚

五官開竅

五氣分主

五味根原

昌邑黃元御坤載著

四聖心源

宛鄰書屋

五情緣起

精華滋生

糟粕傳導

經脈起止

奇經部次

營氣運行

衛氣出入

六氣解卷第二

六氣名目

六氣從化

六氣偏見

本氣衰旺

厥陰風水

少陰君火

少陽相火

太陰濕土

陽明燥金

太陽寒水

六氣治法

脈法解卷第三

氣口尺寸

寸口脈法

寸口人迎

三部九候

藏府脈象

四時脈體

真藏脈義

浮沈大小

浮沈

遲數

滑濇

小大

長短

緩緊

石芤

促結

弦牢

濡弱

散伏

動代

勞傷解卷第四

中氣

陰陽

陰虛

陽虛

陰脫

陽脫

精神

神驚

精遺

氣血

氣滯

氣積

血瘀

血脫

衄血

吐血

便血

溺血

雜病解卷第五

鼓脹

噎膈

反胃

消渴

顛狂

痰飲

咳嗽

肺癰

肺痿

雜病解卷第六

腹痛

腰痛

奔純

瘕疝

積聚

虬蟲

便堅

泄利

痢疾

淋瀝

雜病解卷第七

中風

歷節

瘕病

濕病

黃疸

暈病

霍亂

痰瘧

傷風

齁喘

七竅解卷第八

耳目

耳病

目病

鼻口

鼻病

口病

舌病

牙病

咽喉

聲音

鬚髮

瘡瘍解卷第九

癰疽

癩癧

癩風

痔漏

婦人解卷第十

經脈

閉結

崩漏

先期後期

結瘀紫黑

經行腹痛

熱入血室

帶下

骨蒸

胎妊

緒胎

墮胎

胎漏

產後

四聖心流

目錄

七

宛鄰書屋

四聖心源卷一

昌邑黃元御坤載著

昔在黃帝諮於岐伯作內經以究天人之奧其言曰善言天者必有驗於人然則善言人者必有驗於天矣天人一也未識天道焉知人理慨自越人仲景而後祕典弗著至教無傳歎帝宰之杳茫悵民義之幽深徒託大象不測其原空撫渺躬莫解其要人有無妄之疾醫乏不死之方羣稱乳虎衆號蒼鷹哀彼下泉之人念我同門之友作天人解

天人解第一

陰陽變化

陰陽未判一氣混沌氣含陰陽則有清濁清則浮升濁則沈

降自然之性也升則爲陽降則爲陰陰陽異位兩儀分焉清濁之間是謂中氣中氣者陰陽升降之樞軸所謂土也樞軸運動清氣左旋升而化火濁氣右轉降而化水化火則熱化水則寒方其半升未成火也名之曰木木之氣溫升而不已積溫成熱而化火矣方其半降未成水也名之曰金金之氣涼降而不已積涼成寒而化水矣水火金木是名四象四象卽陰陽之升降陰陽卽中氣之浮沈分而名之則曰四象合而言之不過陰陽分而言之則曰陰陽合而言之不過中氣所變化耳四象輪旋一年而周陽升於歲半之前陰降於歲半之後陽之半升則爲春全升則爲夏陰之半降則爲秋全降則爲冬春生夏長木火之氣也故春溫而夏熱秋收冬藏金水之氣也故秋涼而冬寒土無專位寄旺於四季之月各十八日而其司令之時則在六月之間土合四象是謂五行也

五行生剋

五行之理有生有剋木生火火生土土生金金生水水生木木剋土土剋水水剋火火剋金金剋木其相生相剋皆以氣而不以質也成質則不能生剋矣蓋天地之位北寒南熱東溫西涼陽升於東則溫氣成春升於南則熱氣成夏陰降於西則涼氣成秋降於北則寒氣成冬春之溫生夏之熱夏之熱生秋之涼秋之涼生冬之寒冬之寒生春之溫土爲四象之母實生四象曰火生土者以其寄宮在六月火令之後六

月濕盛濕爲土氣也其實水火交蒸乃生濕氣六月之時火在土上水在土下寒熱相逼是以濕動濕者水火之中氣土寄位於西南南熱而西涼故曰火生土土生金也相剋者制其太過也木性發散斂之以金氣則木不過散火性升炎伏之以水氣則火不過炎土性濡濕疏之以木氣則土不過濕金性收斂溫之以火氣則金不過收水性降潤滲之以土氣則水不過潤皆氣化自然之妙也

藏府生成

人與天地相參也陰陽肇基爰有祖氣祖氣者人身之太極也祖氣初凝美惡攸分清濁純雜是不一致厚薄完缺亦非同倫後日之靈蠢壽夭貴賤貧富悉於此判所謂命秉於生

初也祖氣之內含抱陰陽陰陽之間是謂中氣中者土也土分戊巳中氣左旋則爲巳土中氣右轉則爲戊土戊土爲胃巳土爲脾巳土上行陰升而化陽陽升於左則爲肝升於上則爲心戊土下行陽降而化陰陰降於右則爲肺降於下則爲腎肝屬木而心屬火肺屬金而腎屬水是人之五行也五行之中各有陰陽陰生五藏陽生六府腎爲癸水膀胱爲壬水心爲丁火小腸爲丙火肝爲乙木膽爲甲木肺爲辛金大腸爲庚金五行各一而火分君相藏有心主相火之陰府有三焦相火之陽也

氣血原本

肝藏血肺藏氣而氣原於胃血本於脾蓋脾土左旋生發之

四聖心源 卷一
令暢故溫暖而生乙水胃土右轉收斂之政行故清涼而化
辛金午半陰生陰生則降三陰右降則爲肺金肺金卽心火
之清降者也故肺氣清涼而性收斂子半陽生陽生則升三
陽左升則爲肝木肝木卽腎水之溫升者也故肝血溫暖而
性生發腎水溫升而化木者緣巳土之左旋也是以脾爲生
血之本心火清降而化金者緣戊土之右轉也是以胃爲化
氣之原氣統於肺凡藏府經絡之氣皆肺金之所宣布也其
在藏府則曰氣而在經絡則爲衛血統於肝凡藏府經絡之
血皆肝血之所流注也其在藏府則曰血而在經絡則爲營
營衛者經絡之氣血也

精神化生

肝血溫升升而不已溫化爲熱則生心火肺氣清降降而不
已清化爲寒則生腎水水之寒者六府之悉凝也陰極則陽
生故純陰之中又含陽氣火之熱者六府之盡發也陽極則
陰生故純陽之中又胎陰氣陰中有陽則水溫而精盈陽中
有陰則氣清而神旺神發於心方其在肝神未旺也而已現
其陽魂精藏於腎方其在肺精未盈也而先結其陰魄素問
隨神往來者謂之魂並精出入者謂之魄蓋陽氣方升未能
化神先化其魂陽氣全生則魂變而爲神魂者神之初氣故
隨神而往來陰氣方降未能生精先生其魄陰氣全降則魄
變而爲精魄者精之始基故並精而出入也

形體結聚

肝主筋其榮爪心主脈其榮色脾主肉其榮唇肺主皮其榮
毛腎主骨其榮髮凡人之身骨以立其體幹筋以束其關節
脈以通其營衛肉以培其部分皮以固其肌膚皮毛者肺金
之所生也肺氣盛則皮毛緻密而潤澤肌肉者脾土之所生
也脾氣盛則肌肉豐滿而充實脈絡者心火之所生也心氣
盛則脈絡疏通而條達筋膜者肝木之所生也肝氣盛則筋
膜滋榮而和暢髓骨者腎水之所生也腎氣盛則髓骨堅凝
而輕利五氣皆備形成而體具矣

五官開竅

肝竅於目心竅於舌脾竅於口肺竅於鼻腎竅於耳五藏之
精氣開竅於頭上是謂五官手之三陽自手走頭足之三陽
自頭走足頭爲手足六陽之所聚會五藏陰也陰極生陽陽
性清虛而親上清虛之極神明出焉五神發露上開七竅聲
色臭味於此攸辨官竅者神氣之門戶也清陽上升則七竅
空靈濁陰上逆則五官窒塞清升濁降一定之位人之少壯
清升而濁降故上虛而下實人之衰老清陷而濁逆故下虛
而上實七竅之空靈者以其上虛五官之窒塞者以其上實
其實者以其虛也其虛者以其實也

五氣分主

肝屬木其色青其臭臊其味酸其聲呼其液泣心屬火其臭
焦其味苦其聲笑其液汗其色赤脾屬土其味甘其聲歌其
液涎其色黃其臭香肺屬金其聲哭其液涕其色白其臭腥

其味辛腎屬水其液唾其色黑其臭腐其味鹹其聲呻蓋肝
主五色五藏之色皆肝氣之所入也入心爲赤入脾爲黃入
肺爲白入腎爲黑心主五臭五藏之臭皆心氣之所入也入
脾爲香入肺爲腥入腎爲腐入肝爲臊脾主五味五藏之味
皆脾氣之所入也入肺爲辛入腎爲鹹入肝爲酸入心爲苦
肺主五聲五藏之聲皆肺氣之所入也入腎爲呻入肝爲呼
入心爲言入脾爲歌腎主五液五藏之液皆腎氣之所入也
入肝爲淚入心爲汗入脾爲涎入肺爲涕

五味根原

木曰曲直曲直作酸火曰炎上炎上作苦金曰從革從革作
辛水曰潤下潤下作鹹土爰稼穡稼穡作甘火性炎上上炎
則作苦水性潤下下潤則作鹹木性升發直則升而曲則不
升鬱而不升是以作酸金性降斂從則降而革則不降滯而
不降是以作辛使坎離交姤龍虎迴環則火下炎而不苦水
上潤而不鹹木直升而不酸金從降而不辛金木者水火所
由以升降也木直則腎水隨木而左升金從則心火隨金而
右降水曲而不直故腎水下潤金革而不從故心火上炎而
交濟水火升降金木之權總在於土土者水火金木之中氣
左旋則化木火右轉則化金水實四象之父母也不苦不鹹
不酸不辛是以味甘已土不升則水木下陷而作酸鹹戊土
不降則火金上逆而作苦辛緣土主五味四象之酸苦辛鹹
皆土氣之中鬱也四象之內各合土氣土鬱則傳於四藏而

四聖心法 卷一
作諸味調和五藏之原職在中宮也

五情緣起

肝之氣風其志爲怒心之氣熱其志爲喜肺之氣燥其志爲悲腎之氣寒其志爲恐脾之氣濕其志爲思蓋陽升而化火則熱陰降而化水則寒離火上熱泄而不藏斂之以燥金則火交於坎府坎水下寒藏而不泄動之以風木則水交於離宮木生而火長金收而水藏當其半生未能茂長則鬱勃而爲怒旣長而神氣暢達是以喜也當其半收將至閉藏則牢落而爲悲旣藏而志意幽淪是以恐也物情樂生而惡降升爲得位降爲失位得位則喜未得則怒失位則恐將失則悲自然之性如此其實總土氣之迴周而變化也已土東升則

水火生長戊土西降則金水收藏生長則爲喜怒收藏則爲悲恐若輪樞莫運升降失職喜怒不生悲恐弗作則土氣凝滯而生憂思心之志喜故其聲笑笑者氣之升達而酣適也腎之志恐故其聲呻呻者氣之沈陷而幽菴也肝之志怒故其聲呼呼者氣方升而未達也肺之志悲故其聲哭哭者氣方沈而將陷也脾之志憂故其聲歌歌者中氣結鬱故長歌以瀉懷也

精華滋生

陰生於上胃以純陽而含陰氣有陰則降濁氣下降是以清虛而善容納陽生於下脾以純陰而含陽氣有陽則升清陽上升是以溫暖而善消磨水穀入胃脾陽磨化渣滓下傳而

四聖心法 卷一
為糞溺精華上奉而變氣血氣統於肺血藏於肝肝血溫升則化陽神肺氣清降則產陰精五藏皆有精悉受之於腎五藏皆有神悉受之於心五藏皆有血悉受之於肝五藏皆有氣悉受之於肺總由土氣之所化生也土爰稼穡稼穡作甘穀味之甘者秉土氣也五穀香甘以養脾胃土氣充盈分輸四子巳土左旋穀氣歸於心肺戊土右轉穀精歸於腎肝脾胃者倉廩之官水穀之海人有胃氣則生絕胃氣則死胃氣即水穀所化食為民天所關非細也

糟粕傳導

水穀入胃消於脾陽水之消化較難於穀緣脾土磨化全賴於火火為土母火旺土燥力能剋水脾陽蒸動水穀精華化為霧氣游溢而上歸於肺家肺金清肅霧氣降灑化而為水如釜水沸騰氣蒸為霧也氣化之水有精有粗精者入於藏府而為津液粗者入於膀胱而為溲溺溲溺通利胃無停水糟粕後傳是以便乾靈樞營衛生會上焦如霧中焦如漚下焦如瀆氣水變化於中焦漚者氣水方化而未盛也既其已化則氣騰而上盛於胸膈故如霧露水流而下盛於膀胱故如川瀆川瀆之決由於三焦素問靈蘭秘典三焦者決瀆之官水道出焉蓋三焦之火秘則上溫脾胃而水道通三焦之火泄則下陷膀胱而水竅閉靈樞本輸三焦者足太陽少陰之所將太陽之別也上踝五寸別入貫膈腸出於委陽並太陽之正入絡膀胱約下焦實則閉癥虛則遺溺以水性蟄藏

太陽寒水蟄藏三焦之火秘於腎藏則內溫而外清水府清通上竅常開是以氣化之水滲於膀胱而小便利若太陽寒水不能蟄藏三焦之火泄於膀胱膀胱熱癰水竅不開脾胃寒鬱但能消穀不能消水水不化氣上騰爰與穀滓並入二腸而爲泄利泄利之家水入二腸而不入膀胱是以小便不利所謂實則閉瘡者三焦之火泄於膀胱也

經絡起止

膽胃大腸小腸三焦膀胱是謂六府肝心脾肺腎心包是謂六藏六藏六府是生十二經經有手足不同陽明大腸太陽小腸少陽三焦是謂手之三陽經陽明胃太陽膀胱少陽膽是謂足之三陽經太陰脾少陰腎厥陰肝是謂足之三陰經

太陰肺少陰心厥陰心主是謂手之三陰經手之三陽自手走頭手陽明自次指出合谷循臂上廉上頸入下齒左之右右之左上挾鼻孔手太陽自小指從手外側循臂下廉上頸至目內眥手少陽自名指循手表出臂外上頸至目銳眥三經皆自臂外而走頭陽明在前太陽在後少陽在中足之三陽自頭走足足陽明行身之前自鼻之交頰循喉嚨入缺盆下乳挾臍循脛外入大指次指足太陽行身之後自目內眥上額交巔下項挾脊抵腰貫髀入膈中出外踝至小指足少陽行身之側自目銳眥從耳後下頸入缺盆下胸循脇從膝外廉出外踝入名指三經皆自腿外而走足陽明在前太陽在後少陽在中足之三陰自足走胸足太陰行身之前自大

指上內踝入腹上膈足少陰行身之後自小指循內踝貫脊
上膈注胸中足厥陰行身之側自大指上內踝抵小腹貫膈
布脇肋三經皆自腿裏而走胸太陰在前少陰在後厥陰在
中手之三陰自胸走手手太陰自胸出腋下循臑內前廉入
寸口至大指手少陰自胸出腋下循臑內後廉抵掌後至小
指手厥陰自胸出腋下循臑內入掌中至中指三經皆自臂
裏而走手太陰在前少陰在後厥陰在中手三陽之走頭足
三陽之走足皆屬其本府而絡其所相表裏之藏足三陰之
走胸手三陰之走手皆屬其本藏而絡其所相表裏之府手
陽明與手太陰爲表裏足陽明與足太陰爲表裏手太陽與
手少陰爲表裏足太陽與足少陰爲表裏手少陽與手厥陰
爲表裏足少陽與足厥陰爲表裏六陽六陰分行於左右手
足是謂二十四經也

奇經部次

奇經八脈督任衝帶陽蹻陰蹻陽維陰維督脈行於身後起
於下極之俞並入脊裏上至風府入屬於腦諸陽之綱也任
脈行於身前起於中極之下循腹裏上關元入目絡舌諸陰
之領也衝脈起於氣衝並足少陰挾臍上行至胸中而散諸
經之海也帶脈起於季脇迴身一周環腰如帶諸經之約也
陽蹻起於跟中循外踝上行入於風池主左右之陽也陰蹻
起於跟中循內踝上行交貫衝脈主左右之陰也陽維起於
諸陽會維絡於身主一身之表也陰維起於諸陰交維絡於

身上一身之裏也陽躄陽維者足太陽之別陰躄陰維者足少陰之別凡此八脈者經脈之絡也經脈隆盛入於絡脈絡脈滿溢不拘於經內漑藏府外濡腠理別道自行謂之竒經也

營氣運行

水穀入胃化生氣血氣之慄悍者行於脈外命之曰衛血之精專者行於脈中命之曰營營衛運行一日一夜周身五十度人一呼脈再動一吸脈再動呼吸定息脈五動閏以太息脈六動一息六動人之常也一動脈行一寸六動脈行六寸靈樞脈度手之六陽從手至頭長五尺五六三丈手之六陰從手至胸長三尺五寸三六一丈八尺五六三尺合二丈一

尺足之六陽從足至頭長八尺六八四丈八尺足之六陰從足至胸長六尺五寸六六三丈六尺五六三尺合三丈九尺躄脈從足至目長七尺五寸二七一丈四尺二五一尺合一丈五尺督脈任脈長四尺五寸二四八尺二五一尺合九尺凡都合一十六丈二尺平人一日一夜一萬三千五百息一息脈行六寸十息脈行六尺一日百刻一刻一百三十五息人氣半周於身脈行八丈一尺兩刻二百七十息人氣一周於身脈行十六丈二尺百刻一萬三千五百息人氣五十周於身脈行八百一十丈營氣之行也常於平旦寅時從手太陰之寸口始自手太陰注手陽明足陽明注足太陰手少陰注手太陽足太陽注足少陰手厥陰注手少陽足少陽注足

厥陰終於兩躄督任是謂一周也二十八脈周而復始陰陽相貫如環無端五十周畢明日寅時又會於寸口此營氣之度也

衛氣出入

衛氣晝行陽經二十五周夜行陰藏二十五周衛氣之行也常於平旦寅時從足太陽之睛明始睛明在目之內眥足太陽之也平旦陽氣出於目目張則氣上行於頭循項下足太陽至小指之端別入目內眥下手太陽至小指之端別入目銳眥下足少陽至小指次指之端上循手少陽之分側下至名指之端別入耳前下足陽明至中指之端別入耳下下手陽明至次指之端其至於足也入足心出內踝下入足少陰經陰

躄者足少陰之別屬於目內眥自陰躄而復合於目交於足太陽之睛明是謂一周如此者二十五周日入陽盡而陰受氣矣於是內入於陰藏其入於陰也常從足少陰之經而注於腎腎注於心心注於肺肺注於肝肝注於脾脾復注於腎是謂一周如此者二十五周平旦陰盡而陽受氣矣於是外出於陽經其出於陽也常從腎至足少陰之經而復合於目衛氣入於陰則寐出於陽則寤一日百刻周身五十此衛氣之度也難經營衛相隨之義言營行脈中衛行脈外相附而行非謂其同行於一經也

四聖心源卷二

昌邑黃元御坤載著

內外感傷百變不窮溯委窮源不過六氣六氣了徹百病
莫逃義至簡而法至精也仲景既沒此義遂晦寒熱錯訛
燥濕乖謬零素雪於寒泉颺溫風於陽谷以水益水而愈
深以火益火而彌熱生靈天札念之疚心作六氣解

六氣解

六氣名目

厥陰風木	足厥陰肝	乙木
少陰君火	手少陰心	丁火
少陽相火	手少陽三焦 足少陽膽	癸水 甲木
太陰濕土	足太陰脾 手太陰肺	己土 辛金

四聖心源

卷二

宛鄰書屋

陽明燥金

手陽明大腸庚金
足陽明胃戊土

太陽寒水

足太陽膀胱壬水
手太陽小腸丙火

六氣從化

天有六氣地有五行六氣者風火暑濕燥寒五行者木火土
金水在天成象在地成形六氣乃五行之魂五行即六氣之
魄人為天地之中氣秉天氣而生六府秉地氣而生五藏六
氣五行皆備於人身內傷者病於人氣之偏外感者因天地
之氣偏而人氣感之內外感傷總此六氣其在天者初之氣
厥陰風木也在人則肝之經應之二之氣少陰君火也在人
則心之經應之三之氣少陽相火也在人則三焦之經應之
四之氣太陰濕土也在人則脾之經應之五之氣陽明燥金

也在人則大腸之經應之六之氣太陽寒水也在人則膀胱
之經應之天人同氣也經有十二六氣統焉足厥陰以風木
主令手厥陰火也從母化氣而為風手少陽以相火主令足
少陽木也從子化氣而為暑手少陰以君火主令足少陰水
也從妻化氣而為熱足太陽以寒水主令手太陽火也從夫
化氣而為寒足太陰以濕土主令手太陰金也從母化氣而
為濕手陽明以燥金主令足陽明土也從子化氣而為燥蓋
癸水上升而化丁火故手少陰以君火司氣而足少陰癸水
在從化之例丙火下降而化壬水故足太陽以寒水當權而
手太陽丙火在奉令之條木之化火也木氣方盛而火氣初
萌母強子弱故手厥陰以丁火而化氣于風木火氣既旺而

四聖心淵 卷二
木氣已虛子壯母衰故足少陽以甲木而化氣于相火土之
化金也土氣方盛而金氣初萌母強子弱故手太陰以辛金
而化氣于濕土金氣方旺而土氣已虛子壯母衰故足陽明
以戊土而化氣于燥金母氣用事子弱未能司權則子從母
化子氣用事母虛不能當令則母從子化所謂將來者進成
功者退自然之理也

六氣偏見

人之六氣不病則不見凡一經病則一經之氣見平人六氣
調和無風無火無濕無燥無熱無寒故一氣不至獨見病則
或風或火或濕或燥或寒或熱六氣不相交濟是以一氣獨
見如厥陰病則風盛少陰病則熱盛少陽病則暑盛太陰病
則濕盛陽明病則燥盛太陽病則寒盛也以此氣之偏盛定
緣彼氣之偏虛如厥陰風盛者土金之虛也少陰熱盛少陽
暑盛者金水之虛也太陰濕盛者水木之虛也陽明燥盛者
木火之虛也太陽寒盛者火土之虛也以六氣之性實則克
其所勝而侮所不勝虛則已所不勝者乘之而已所能勝者
亦來侮之也究之一氣之偏盛亦緣于虛厥陰能生則陽氣
左升而木榮其風盛者生意之不遂也少陰能長則君火顯
達而上清其熱盛者長氣之不旺也陽明能收則陰氣右降
而金肅其燥盛者收令之失政也太陽能藏則相火閉蟄而
下暖其寒盛者藏氣之不行也土爲四維之中氣木火之能
生長者太陰已土之陽升也金水之能收藏者陽明戊土之

陰降也中氣旺則戊己轉運而土和中氣衰則濕盛而不運
土生於火而火滅于水土燥則克水土濕則水氣泛濫侮土
而滅火水泛土濕木氣不達則生意盤塞但能賊土不能生
火以培土此土氣所以困敗也血藏于肝而化于脾太陰土
燥則肝血枯而膽火炎未嘗不病但足太陰脾以濕土主令
足陽明胃從燥金化氣濕爲本氣而燥爲化氣是以燥氣不
敵濕氣之旺陰易盛而陽易衰土燥爲病者除陽明傷寒承
氣證外不多見一切內外感傷雜病盡緣土濕也

本氣衰旺

經有十二司化者六經從化者六經從化者不司氣化總以
司化者爲主故十二經統于六氣病則或見司化者之本氣
或見從化者之本氣或司化者而見從化之氣或從化者而
見司化之氣全視乎本氣之衰旺焉手少陰以君火司化足
少陰之水從令而化熱者常也而足少陰之病寒是從化者
自見其本氣以水性原寒手少陰之病寒是司化者而見從
化之氣以君火原從水化也足太陽以寒水司化手太陽之
火從令而化寒者常也而手太陽之病熱是從化者自見其
本氣以火性原熱足太陽之病熱是司化者而見從化之氣
以寒水原從火化也足厥陰以風木司化手厥陰之火從令
而化風手少陽以相火司化足少陽之木從令而化暑者常
也而手厥陰之病暑足少陽之病風是從化者自見其本氣
以火性生暑而木性生風也足太陰以濕土司化手太陰之

四聖心淵 卷二
金從令而化濕手陽明以燥金司化足陽明之土從令而化燥者常也而手太陰之病燥足陽明之病濕是從化者自見其本氣以金性本燥而土性本濕也大抵足太陽雖以寒化而最易病熱手少陰雖以熱化而最易病寒厥陰原以風化而風盛者固多少陰雖以火化而火敗者非少金性本燥而手太陰從土化濕者常有七八土性本濕而足陽明從金化燥者未必二三也

厥陰風木

風者厥陰木氣之所化也在天爲風在地爲木在人爲肝足厥陰以風木主令手厥陰心主以相火而化氣於風木緣木實生火風木方盛子氣初胎而火令未旺也冬水閉藏一得

春風鼓動陽從地起生意乃萌然土氣不升固賴木氣以升之而木氣不達實賴土氣以達焉蓋厥陰肝木生于腎水而長于脾土水土溫和則肝木發榮木靜而風恬水寒土濕不能生長木氣則木鬱而風生木以發達爲性已土濕陷抑遏乙木發達之氣生意不遂故鬱怒而克脾土風動而生疏泄凡腹痛下利亡汗失血之證皆風木之疏泄也肝藏血而華色主筋而榮爪風動則血耗而色枯爪脆而筋急凡皆黑唇青爪斷筋縮之證皆風木之枯燥也及其傳化乘除千變不窮故風木者五藏之賊百病之長凡病之起無不因于木氣之鬱以肝木主生而人之生氣不足者十常八九木氣抑鬱而不生是以病也木爲水火之中氣病則土木鬱迫水火不

交外燥而內濕下寒而上熱手厥陰火也木氣暢遂則厥陰
心主從令而化風木氣抑鬱則厥陰心主自現其本氣是以
厥陰之病下之則寒濕俱盛上之則風熱兼作其氣然也

少陽相火

暑者少陽相火之所化也在天爲暑在地爲火在人爲三焦
手少陽以相火主令足少陽膽以甲木而化氣于相火緣火
生于木相火既旺母氣傳子而木令已衰也三焦之火隨太
陽膀胱之經下行以溫水藏出膈中貫膈腸而入外踝君火
升于足而降于手相火升于手而降于足少陽之火降水得
此火而後通調故三焦獨主水道素問靈蘭秘典三焦者決
瀆之官水道出焉膀胱者州都之官津液藏焉氣化則能出

矣蓋水性閉蟄而火性疏泄閉蟄則善藏疏泄則善出靈樞
本輸三焦者入絡膀胱約下焦實則閉瘥虛則遺溺相火下
蟄水藏溫暖而水府清利則出不至于遺溺藏不至于閉瘥
而水道調矣水之所以善藏者三焦之火秘于腎藏也此火
一泄陷于膀胱實則下熱而閉瘥虛則下寒而遺溺耳手之
陽清足之陽濁清則升而濁則降手少陽病則不升足少陽
病則不降凡上熱之證皆甲木之不降于三焦無關也相火
本自下行其不下行而逆升者由于戊土之不降戊土與辛
金同主降斂土降而金斂之相火所以下潛也戊土不降辛
金逆行收氣失政故相火上炎足少陽雖從三焦化火而原
屬甲木病則兼現其本氣相火逆行則克庚辛甲木上侵則

賊戊土手足陽明其氣本燥木火雙刑則燥熱鬱發故少陽之病多傳陽明然少陽之氣陰方長而陽方消其火雖盛而亦易衰陰消陽長則壯陰長陽消則病病于相火之衰者十之八九內傷驚悸之證皆相火之衰也病于相火之旺者十之一二而已傷寒

少陰君火

熱者少陰君火之所化也在天爲熱在地爲火在人爲心少陰以君火主令手少陰心火也足少陰腎水也水火異氣而以君火統之綠火位于上而生于下坎中之陽火之根也坎陽升則上交離位而化火火升于水是以癸水化氣于丁火水化而爲火則寒從熱化故少陰之氣水火並統而獨以君火名也君火雖降于手而實升于足陽盛則手少陰主令于上而癸水亦成溫泉陰盛則足少陰司氣于下而丁火遂爲寒灰以丁火雖司氣化而制勝之權終在癸水所恃者生土以鎮之但土雖克水而百病之作率由土濕濕則不能克水而反被水侮土能克水者惟傷寒陽明承氣一證其餘則寒水侮土者十九不止土潰則火敗故少陰一病必寒水泛濫而火土俱負其勢熱也至于上熱者此相火之逆也火中有液癸水之根相火上逆災及宮城心液消亡是以熱作凡少陰病熱乃受累于相火實非心家之過而方其上熱必有下寒以水火分離而不交也見心家之熱當顧及腎家之寒蓋水火本交彼此相交則爲一氣不交則離析分崩逆爲冰炭

四聖心源 卷二
究之火不勝水則上熱不敵下寒之劇不問可知也血根于
心而藏于肝氣根于腎而藏于肺心火上熱則清心家之血
腎水下寒則暖腎家之氣故補肝之血則宜溫補心之血則
宜清補肺之氣則宜涼補腎之氣則宜暖此定法也

太陰濕土

濕者太陰土氣之所化也在天爲濕在地爲土在人爲脾太
陰以濕土主令辛金從土而化濕陽明以燥金主令戊土從
金而化燥巳土之濕爲本氣戊土之燥爲子氣故胃家之燥
不敵脾家之濕病則土燥者少而土濕者多也太陰主升巳
土升則癸水與乙木皆升土之所以升者脾陽之發生也陽
虛則土濕而不升巳土不升則水木陷矣火金在上水木在

下火金降于戊土水木升于巳土戊土不降則火金上逆巳
土不升則水木下陷其原總由于濕盛也子華子陰陽交則
生濕濕者水火之中氣上濕則化火而爲熱下濕則化水而
爲寒然上亦有濕寒下亦有濕熱濕旺氣鬱津液不行火盛
者熏蒸而生熱痰火衰者泛濫而生寒飲此濕寒之在上者
濕旺水鬱膀胱不利火衰者流溢而爲白淫火盛者梗澀而
爲赤濁此濕熱之在下者便黃者土色之下傳便赤者木氣
之下陷綠相火在水一綫陽根溫升而化乙木木中溫氣生
火之母升則上達而化火焰則下鬱而生熱木氣不達侵逼
土位以其鬱熱傳于巳土巳土受之于是浸淫于膀胱五行
之性病則傳其所勝其勢然也陰易盛而陽易衰故濕氣恒

長而燥氣恒消陰盛則病陽絕則死理之至淺未嘗難知後世庸愚補陰助濕泄火伐陽病家無不夭枉于滋潤此古今之大禍也

陽明燥金

燥者陽明金氣之所化也在天爲燥在地爲金在人爲大腸陽明以燥金主令胃土從令而化燥太陰以濕土主令肺金從令而化濕胃土之燥子氣而非本氣子氣不敵本氣之旺故陰盛之家胃土恒濕肺金之濕母氣而非本氣母氣不敵本氣之旺故陽盛之家肺金恒燥太陰性濕陽明性燥燥濕調停在乎中氣旺則辛金化氣于濕土而肺不傷燥戊土化氣于燥金而胃不傷濕中氣衰則陰陽不交而燥濕偏見濕

勝其燥則飲少而食減溺澁而便滑燥勝其濕則疾飢而善渴水利而便堅陰易進而陽易退濕勝者常多燥勝者常少辛金化濕者十之八九戊土化燥者百不二三陽明雖燥病則太陰每勝而陽明每負土燥而水虧者傷寒陽明承氣證外絕無而僅有是以仲景垂法以少陰負趺陽者爲順緣火勝則土燥水勝則土濕燥則克水濕則反爲水侮水負則生土負則死故少陰宜負而趺陽宜勝以土能勝水則中氣不敗未有中氣不敗而人死者燥爲寒熱之中氣上燥則化火而爲熱下燥則化水而爲寒反胃噎膈之家便若羊矢其胃則濕而腸則燥濕爲陰邪陰性親下故根起于脾土而標見于膝踝燥爲陽邪陽性親上故根起于大腸而標見于肘腕

所謂陽邪居下清邪居上一定之位也然上之燥亦因于下之濕中風之家血枯筋縮其膝踝是濕而肘腕未嘗非燥使已土不濕則木榮血暢骨弱筋柔風自何來醫家識燥濕之消長則仲景堂奧可階而升矣

太陽寒水

寒者太陽水氣之所化也在天爲寒在地爲水在人爲膀胱太陽以寒水主令足太陽膀胱水也手太陽小腸火也火水異氣而以寒水統之緣水位于下而生于上離中之陰水之根也離陰降而下交坎位而化水水降于火是以丙火化氣于壬水火化而爲水則熱從寒化故太陽之氣水火並統而獨以寒水名也水性本寒少陽三焦之火隨太陽而下行水

得此火應當不寒不知水之不寒者癸水而非壬水也蓋水以蟄藏爲性火秘于內水斂于外是謂平人木火主裏自內而生長之故裏氣常溫金水主表自外而收藏之故表氣常清血生于木火故血溫而內發氣化于金水故氣清而外斂人之經脈厥陰在裏春氣之內生也次則少陰夏氣之內長也次則陽明秋氣之外收也太陽在表冬氣之外藏也陽藏則外清而內溫陽泄則內寒而外熱外易寒水而爲熱火內易溫泉而爲寒冰外愈熱而內愈寒生氣絕根是以死也癸水溫而壬水寒則治癸水寒而壬水熱則病癸水病則必寒壬水病則多熱以丁火化於癸水故少陰之藏最易病寒壬水化於丙火故太陽之府最易病熱是以病寒者獨責癸水

而不責壬水病熱者獨責壬水而不責癸水也

仲景傷寒以六經立法從六氣也六氣之性情形狀明白

昭揭醫必知此而後知六經之證六經之變化雖多總不

外乎六氣此義魏晉而後絕無解者先聖之法一線莫傳

凌夷至於今日不堪問矣

治厥陰風木法

桂枝苓膠湯

甘草

桂枝

白芍

茯苓

當歸

阿膠

生薑

大棗

上熱加黃芩下寒加乾薑附子

治少陰君火法

黃連丹皮湯

黃連

白芍

生地

丹皮

少陰病水勝火負最易生寒若有下寒當用椒附

治少陽相火法

柴胡芍藥湯

柴胡

黃芩

甘草

半夏

人參

生薑

大棗

白芍

治太陰濕土法

朮甘苓澤湯

甘草

茯苓

白朮

澤瀉

治陽明燥金法

百合五味湯

百合 石膏 麥冬 五味

治太陽寒水法

苓甘薑附湯

甘草 茯苓 乾薑 附子

太陽病最易化生濕熱以化氣於丙火而受制於濕土也
若有濕熱當用梔膏之類

四聖心源卷三

昌邑黃元御坤載著

六府化穀津液布揚流溢經絡會於氣口氣口成寸以決
死生微妙在脈不可不察醫法無傳脈理遂湮金簡長封
玉字永埋方書累架七診之義無聞醫錄連牀九候之法
莫著既迷罔於心中復綿昧於指下使踟躕之餘命飽庸
妄之毒手顧此悵悵廢卷永懷作脈法解

脈法解

寸口脈法

飲食入胃腐化消磨手太陰散其精華游溢經絡以化氣血
氣血周流現於氣口以成尺寸氣口者手太陰肺經之動脈
也關前為寸關後為尺尺為陰而寸為陽關者陰陽之中氣

也寸口在魚際之分關上在大淵之分尺中在經渠之分心
與小腸候於左寸肺與大腸候於右寸肝膽候於左關脾胃
候於右關腎與膀胱候於兩尺心主三焦隨水下蟄亦此附
焉素問脈要精微論尺內兩傍則季脇也尺外以候腎尺裏
以候腹中附上左外以候肝內以候鬲右外以候胃內以候
脾兩關部也上附上右外以候肺內以候胸中左外以候心
內以候臍中兩寸部也前以候前後以候後上竟上者胸喉
中事也下竟下者少腹腰股膝脛足中事也謹調尺寸而表
裏上下於此得矣蓋肺主藏氣而朝百脈十二經之氣皆受
之於肺平旦寅初肺氣流布起於寸口運行十二經中周而
復始一日一夜五十度畢次日平旦寅初復會於寸口寸口

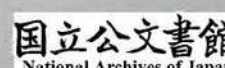
者脈之大會此曰寸口乃寸尺三部之總各非但魚際已也故十二經之盛衰悉見

於此靈樞經脈經脈者常不可見也其虛實也以氣口知之

此氣口所以獨為五藏主也氣口即寸口手之三陽自手走上則為至清故與心肺同候於兩寸越人十難實為定法近人乃欲候大小腸於兩尺悠繆極矣

寸口人迎脈法

氣口者手太陰經之動脈在魚際之下人迎者足陽明經之
動脈在結喉之旁太陰行氣於三陰故寸口可以候五藏陽
明行氣於三陽故人迎可以候六府以太陰為五藏之首陽
明為六府之長也藏陰盛則人迎小而寸口大虛則人迎大
而寸口小府陽衰則寸口大而人迎小旺則寸口小而人迎
大靈樞禁服寸口主中人迎主外春夏人迎微大秋冬寸口



微大如是者命曰平人人迎大一倍於寸口病在足少陽一倍而躁在手少陽人迎二倍病在足太陽二倍而燥在手太陽人迎三倍病在足陽明三倍而躁在手陽明盛則為熱虛則為寒緊則痛痺代則乍甚乍間人迎四倍且大且數名曰溢陽為外格死不治寸口大一倍於人迎病在足厥陰一倍而躁在手厥陰寸口二倍病在足少陰二倍而躁在手少陰寸口三倍病在足太陰三倍而躁在手太陰甚則脹滿寒中食不化虛則熱中出糜少氣溺色變緊則痛痺代則乍痛乍止寸口四倍且大且數名曰溢陰溢陰為內關死不治靈樞經脈人迎與脈口即寸口也俱盛四倍以上命曰關格關格者與之短期靈樞五色人迎盛堅者傷於寒氣口盛堅者傷於食

以氣口主裏傷食則陰鬱於內故氣口盛堅人迎主表傷寒則陽鬱於外故人迎盛堅此診寸口人迎之法也寸口人迎之脈載在經文後世乃有左為人迎右為氣口之說無稽妄談不足辨也

三部九候脈法

十二經皆有動脈上部之動脈在頭中部之動脈在手下部之動脈在足是為三部一部三候是為九候素問三部九候論人有三部部有三候三候者有天有地有人也上部天兩額之動脈足少陽之額脈也上部地兩頰之動脈足陽明之地倉大迎也上部人耳前之動脈手少陽之和髎也中部天手太陰之太淵經渠也中部地手陽明之合谷也中部人手少陰之神門也下部天足厥陰之五里也下部地足少陰之

大谿也下部人足太陰之箕門也下部之天以候肝地以候
 腎人以候脾胃之氣中部之天以候肺地以候胸中之氣人
 以候心上部之天以候頭角之氣地以候口齒之氣人以候
 耳目之氣也下部之天女子則取太衝下部之人胃氣則候
 於陽明之衝陽仲景謂之跌陽此三部九候之法也難經三部者寸
關尺也九候者浮中沈也與素問不同
此一部中之三部九候也另是一法

藏府脈象

五藏為陰六府為陽陰陽既殊脈象攸分肝脈弦心脈洪脾
 脈緩肺脈濇腎脈沈其甚者為藏其微者為府難經心脈急
 甚者肝邪干心也微急者膽邪干小腸也心脈大甚者心邪
 自干心也微大者小腸邪自干小腸也心脈緩甚者脾邪干

心也微緩者胃邪干小腸也心脈濇甚者肺邪干心也微濇
 者大腸邪干小腸也心脈沈甚者腎邪干心也微沈者膀胱
 邪干小腸也其他藏府依此類推甚者沈而得之微者浮而
 得之大抵府脈浮數藏脈沈遲仲景脈法浮為在表沈為在
 裏數為在府遲為在藏是也蓋陽外陰內一定之理府氣內
 交藏氣外濟則陰陽平而脈息調府病則氣不內交是以但
 浮而不沈藏病則氣不外濟是以但沈而不浮也觀越人十
變之義大腸小腸俱候於心脈
可知欲候大小腸於兩尺之誤

四時脈體

天地之氣生長於春夏收藏於秋冬人與天地同氣也陽氣
 生長則脈浮升陰氣收藏則脈沈降是以春之脈升夏之脈

浮秋之脈降冬之脈沈素問脈要精微論天地之變陰陽之
應彼春之暖爲夏之暑彼秋之忿爲冬之怒四變之動脈與
之上下以春應中規夏應中矩秋應中衡冬應中權是故冬
至四十五日陽氣微上陰氣微下夏至四十五日陰氣微上
陽氣微下陰陽有時與脈爲期春日浮如魚之游在波夏日
在膚泛泛乎萬物有餘秋日下膚蟄蟲將去冬日在骨蟄蟲
周密君子居室升降浮沈隨時變更寸脈本浮而一交秋冬
則見沈意尺脈本沈而一交春夏則見浮機此氣化一定毫
髮不爽也仲景脈法春弦秋浮冬沈夏洪弦者浮升之象洪
者浮之極也浮者金氣方收微有降意而未能遽沈大約春
脈沈而微浮夏則全浮秋脈浮而微沈冬則全沈仲景脈法
原與經義相同耳

真藏脈義

土者四維之中氣也脾以陰土而含陽氣故脾陽左升則化
肝木胃以陽土而胎陰氣故胃陰右降則化肺金金降於北
涼氣化寒是謂腎水木升於南溫氣化熱是謂心火肺肝心
腎四象攸分實則脾胃之左右升降而變化者也脾胃者四
藏之母母氣虧敗四子失養脈見真藏則人死焉故四藏之
脈心以胃氣爲本肝脈弦心脈鉤肺脈毛腎脈石脾胃脈緩
其弦鉤毛石而緩者是四藏之有胃氣也其弦鉤毛石而不
緩者是謂真藏脈真藏脈見胃氣敗竭必死不救也玉機真
藏論脾脈者土也孤藏以灌四旁者也平人氣象論平人之

常氣稟於胃胃者平人之常氣也人無胃氣曰逆逆者死人
以水穀爲本故人絕水穀則死脈無胃氣亦死所謂無胃氣
者但得真藏脈不得胃氣也所謂真藏脈者真肝脈至中外
急如循刀刃責責然如按琴瑟弦色青白不澤毛折乃死真
心脈至堅而搏如循薏苡子累累然色赤黑不澤毛折乃死
真脾脈至弱而乍數乍疎色黃青不澤毛折乃死真肺脈至
大而虛如以毛羽中人膚色白赤不澤毛折乃死真腎脈至
搏而絕如指彈石辟辟然色黑黃不澤毛折乃死諸真藏脈
見者皆死不治也五藏者皆稟氣於胃胃者五藏之本也藏
氣者不能自致於手太陰必因於胃氣乃至於手太陰也故
五藏各以其時自胃而至於手太陰邪氣勝者精氣衰也病
甚者胃氣不能與之俱至於手太陰故真藏之氣獨見獨見
者病勝藏也故曰死蓋土位乎中一身之元氣也土生於火
而火死於水故仲景垂訓以少陰負趺陽爲順少陰水勝則
火滅而土敗也自醫法失傳後世庸愚乃滋陰泄陽補水滅
火以敗胃氣以此毒天下而民從之良可哀也

浮沈大小

五藏之脈心肺俱浮腎肝俱沈脾胃居沈浮之間陽浮而陰
沈其性然也然陽主降而陰主升陽體雖浮而內含降意則
浮中帶沈陰體雖沈而內含升意則沈中帶浮沈而微浮則
陰不下走浮而微沈則陽不上飛若使寸脈但浮而不沈則
陽氣上逆而不交於陰尺脈但沈而不浮則陰氣下陷而不

交於陽水火分離下寒上熱諸病生矣升降陰陽之權全在乎中中者土也已土升則乙木上達而化清陽戊土降則辛金下行而化濁陰陰陽交濟是以寸不但浮而尺不但沈土之所以升降失職者木刑之也木生於水而長於土土氣沖和則肝隨脾升膽隨胃降木榮而不鬱土弱而不能達木則木氣鬱塞肝病下陷而膽病上逆木邪橫侵土被其賊脾不能升而胃不能降於是兩關之脈大左關之大者肝脾之鬱而不升也右關之大者膽胃之鬱而不降也膽木化氣於相火膽木右降則相火下蟄而不上炎膽木逆升相火上炎而刑金肺金被克清氣鬱蒸而生上熱於是右寸之脈亦大肝木主升肝木不升生意抑遏而生下熱於是左尺之脈亦大

右寸之大者肺金之上逆也左尺之大者肝木之下陷也胃主降濁胃逆則濁氣上填倉廩不納惡心嘔吐之病生焉脾主升清脾陷則清氣下瘀水穀不消脹滿泄利之病生焉肺藏氣而性降肝藏血而性升金逆則氣不清降而上鬱木陷則血不溫升而下脫肺主收斂肝主疏泄血升而不至於流溢者賴肺氣之收斂也氣降而不至於固結者賴肝血之疏泄也木陷則血脫於下而肺金失斂則血上溢金逆則氣鬱於上而肝木不升則氣下結推之凡驚悸吐衄盜汗遺精之病皆金氣不能降斂淋癰泄痢噯腐吞酸之病皆木氣不能生發金逆而莫收斂則君火失根而左寸亦大木陷而行疏泄則相火下拔而右尺亦大大者有餘之象也於其有餘之

中得其不足之意則脈之妙解而醫之至數也經所謂大則病進者別有元機非後世醫書陽盛陰虛之說也

二十四脈

浮沈

浮沈者陰陽之性也難經呼出心與肺吸入腎與肝呼吸之間脾受穀味也其脈在中陽性浮而陰性沈呼出爲陽心肺之氣也吸入爲陰腎肝之氣也心肺之脈俱浮浮而大散者心也浮而短濇者肺也腎肝之脈俱沈沈而濡實者腎也沈而牢長者肝也脾居陰陽之中其氣在呼吸之交其脈在浮沈之半其位曰關關者陰陽之關門陰自此升而爲寸陽自此降而爲尺闔闢之權於是在焉故曰關也陽盛則寸浮陰

盛則尺沈陰盛於裏陽盛於表仲景脈法浮爲在表沈爲在裏一定之法也然浮沈可以觀表裏不可以定陰陽三難關以前者陽之動也脈當見九分而浮過者法曰太過減者法曰不及遂上魚爲溢此陰乘之脈也關以後者陰之動也脈當一寸而沈過者法曰太過減者法曰不及遂入尺爲覆此陽乘之脈也陽乘陰位則清氣不升故下覆於尺陰乘陽位則濁氣不降故上溢於魚溢者浮之太過而曰陰乘覆者沈之太過而曰陽乘是則浮不可以爲陽而沈不可以爲陰浮沈之中有虛實焉浮之損小沈之實大是陽虛於表而實於裏也沈之損小浮之實大是陽虛於裏而實於表也浮大晝加沈細夜加浮大晝死沈細夜死診者當於浮沈之中參以

虛實也

遲數

遲數者陰陽之氣也九難數者府也遲者藏也數則爲熱遲則爲寒經脈之動應乎漏刻一呼再動一吸再動呼吸定息而脈五動氣之常也過則爲數減則爲遲藏陰而府陽數則陽盛而爲府遲則陰盛而爲藏陽盛則熱陰盛則寒數之極則爲至遲之極則爲損一定之法也然遲不盡寒而數不盡熱脈法跌陽脈遲而緩胃氣如經也寸口脈緩而遲緩則陽氣長遲則陰氣盛陰陽相抱營衛俱行剛柔相得名曰強也是遲緩者跌陽寸口之常脈未可以爲寒也曰病人脈數數爲熱當消穀引食而反吐者以發其汗令陽氣微膈氣虛脈

乃數也數爲客熱不能消穀胃中虛冷故也是數者陽明之陽虛未可以爲熱也凡脈或遲或數乖戾失度則死十一難一呼再至曰平三至曰離經四至曰奪精五至曰死六至曰命絕此至之脈也一呼一至曰離經二呼一至曰奪精三呼一至曰死四呼一至曰命絕此損之脈也人之將死脈遲者少脈數者多陽氣絕根浮空欲脫故脈見疾數大概一息七八至以上便不可救虛勞之家最忌此脈若數加常人一倍一息十至以上則死期迫矣

滑濇

滑濇者陰陽之體也滑則血盛而氣虛濇則血虛而氣盛肝藏血而肺藏氣故肝脈滑而肺脈濇肺性收斂肝性生發收

斂則瀆生發則滑金自上斂木自下發是以肺脈浮瀆而肝脈沈滑斂則氣聚發則氣散是以肺脈瀆短而肝脈滑長氣陽也而含陰血陰也而抱陽故滑爲陽而瀆爲陰脈法大浮數動滑此名陽也沈瀆弱弦微此名陰也以金水之性收藏木火之性生長收則浮瀆而生則沈滑長則浮滑而藏則沈瀆滑者生長之意瀆者收藏之象而俱非平氣脈法脈有弦緊浮滑沈瀆名曰殘賊以其氣血之偏瀆則氣盛而血病滑則血盛而氣傷也寸應滑而尺應瀆肺脈之瀆者尺之始基肝脈之滑者寸之初氣尺應瀆而變滑則精遺而不藏寸應滑而變瀆則氣痞而不通寸過於滑則肺金不斂而痰嗽生尺過於瀆則肝木不生而淋痢作是以滑瀆之脈均爲病氣也

大小

大小者陰陽之象也陽盛則脈大陰盛則脈小大爲陽而小爲陰寸大而尺小者氣之常也寸過於大則上熱尺過於小則下寒然有大不可以爲陽盛而小不可以爲陰盛者脈法脈弦而大弦則爲減大則爲芤減則爲寒芤則爲虛寒虛相搏此名爲革婦人則半產漏下男子則亡血失精蓋陽衰土濕水火不交火炎而金燥則關寸浮大水寒而木鬱則關尺浮大肺金失其收斂肝木行其疏泄此亡血失精半產漏下之原庸工以爲陰虛投以滋潤土敗則命殞是大不可以爲陽盛也傷寒三日脈浮數而微病人身涼和者此爲欲解也

蓋邪退而正復則脈微是小不可以爲陰盛也凡木火泄露則脈大金水斂藏則脈小陽泄則上熱而下寒陽藏則上清而下溫勞傷虛損之脈最忌浮大陽根下斷浮大無歸則人死矣故大則病進小則病退小脈未可以扶陽大脈未可以助陰當因委而見源窮其大小所由來也

長短

長短者陰陽之形也長爲陽而短爲陰陽升於木火故肝脈沈滑而長心脈浮滑而長陰降於金水故肺脈浮濇而短腎脈沈濇而短也人莫不病發於陰進而病愈於陽長陰進則脈短陽長則脈長故長則氣治而短則氣病然不宜過長過長則木旺而金衰矣木者中氣之賊百病之長以木性發達而百病之起多因於木氣之不達生意盤鬱而克脾胃是以氣愈鬱而脈愈長木鬱則協水以賊土合火而刑金故但顯肝脈之長而不形肺脈之短金雖克木而凡人之病則金能克木者少而木能侮金者多也蓋木氣之所以能達者水土溫而根本暖也水寒土濕生意不遂則木愈鬱而氣愈盛所以肝病則脈長也

緩緊

緩緊者陰陽之情也緩爲陽而緊爲陰緩者戊土之氣也脈法趺陽脈遲而緩胃氣如經也曰胃氣和名曰緩營氣和名曰遲曰寸口脈緩而遲緩則陽氣長遲則陰氣盛以土居四象之中具木火之氣而不至於溫熱含金水之體而不至於

寒涼雍容和暢是以緩也緩則熱生脈法緩則胃氣實實則穀消而水化也靈樞五癰津液中熱則胃中消穀腸胃充廓故胃緩也然則傷寒陽明之脈必實大而兼緩也緊者寒水之氣也脈法假令亡汗若吐以肺裏寒故令脈緊也假令欬者坐飲冷水故令脈緊也假令下利以胃中虛冷故令脈緊也此內寒之緊也曰寸口脈浮而緊浮則爲風緊則爲寒風則傷衛寒則傷營此外寒之緊也以水爲冬氣冬時寒盛冰堅地坼是以緊也緊則痛生曰營衛俱病骨節煩疼當發其汗是外寒之痛也曰跌陽脈緊而浮浮爲風緊爲寒浮爲腸滿緊爲腹痛浮緊相搏腹鳴而轉轉卽氣動膈氣乃下是內寒之痛也然則傷寒少陰之脈必微細而兼緊也蓋陽盛則緩陰盛則緊緩則生熱緊則生寒寒愈盛則愈緊熱愈盛則愈緩以陽性發泄而陰性閉藏發而不藏所以緩也藏而不發所以緊也

石菀

石菀者陰陽之虛也陽氣不降則腎脈石陰氣不升則心脈菀石則外虛而內實菀則外實而內虛石者氣虛而不蟄也陽體虛而陰體實水中無氣凝沍而沈結所以石也平人氣象論平人之常氣稟於胃胃者平人之常氣也人無胃氣曰逆逆者死冬胃微石曰平石多胃少曰腎病但石無胃曰死平腎脈來喘喘累累如鉤按之而堅曰腎平冬以胃氣爲本病腎脈來如引葛按之益堅曰腎病死腎脈來發如奪索辟

辟如彈石曰腎死蓋坎中之陽生氣之原也陽根下斷陰魄
徒存堅實結鞭生氣全無是以死也老子柔弱生之徒堅
強者死之徒此之謂也芤者血虛而不守也陰體實而陽體
虛火中無血消滅而浮空所以芤也脈法跌陽脈浮而芤浮
者衛氣虛芤者營氣傷曰脈弦而大弦則為減大則為芤減
則為寒芤則為虛虛寒相搏此名曰革芤減相合則名曰革後世芤外又有革脈
非婦人則半產漏下男子則亡血失精曰脈浮而緊按之反
是芤此為本虛故當戰而汗出也蓋離中之陰收氣之原也陰
根上斷陽魂徒存虛飄空洞收氣全無是以病也血陰也而
生於陽陽升則化火故溫暖和暢而吐陽魂陽虛血寒則凝
瘀而亡脫血脫則火泄而寒增是以失精亡血而脈芤者不
可助陰而泄陽蓋芤則營陰外脫而血中之溫氣亦亡也

促結

促結者陰陽之盛也脈法脈來緩時一止復來者名曰結脈
來數時一止復來者名曰促陽盛則促陰盛則結此皆病脈
曰脈藹藹如車蓋者名曰陽結也脈累累如循長竿者名曰
陰結也陰陽之性實則虛而虛則實實而虛者清空而無障
礙所以不結虛而實者壅滿而生阻隔所以脈結陽結則藹
藹鬱動如車蓋之升沈陰結則累累不平如長竿之勁節以
陽性輕清而陰性重濁故促結之象異焉驚悸之家脈多促
結以其陰陽之不濟也陽旺於木火陰盛於金水陽虛而生
驚者木火下虛陰氣凝澁而不化是以結也陰虛而生悸者

金水上虛陽氣鬱迫而不通是以促也脈法其脈浮而數不能食身體重大便反鞭名曰陰結此藏府之結也蓋孤陽獨陰燥濕偏盛寒熱不調其氣必結藏府經絡本為一氣藏氣結則脈氣必結脈氣結則藏氣必結若夫代止之脈並無鬱阻而中斷是管衛之敗竭非促結之謂也

弦牢

弦者如弦之直
弦而有力曰牢

弦牢者陰陽之旺也素問玉機真藏論春脈如弦四難牢而長者肝也弦牢者肝家之脈非病也然弦牢之中而有濡弱之象則肝平但有弦牢而無濡弱則肝病矣平人氣象論平肝脈來奕弱招招如揭長竿末梢曰肝平長竿末梢者奕弱之義也蓋木生於水而長於土水土溫和則木氣發達而榮

暢水土寒濕則木氣枯槁而弦牢木之為義愈鬱則愈盛弦牢者木盛而土虛也弦為裏濕支飲之阻衛陽則木氣抑遏而為弦脈法支飲急弦是也牢為外寒寒邪之束營陰則木氣鬱迫而為牢脈法寒則牢堅是也弦亦為寒脈法脈弦而大弦則為減大則為孔減則為寒孔則為虛金匱脈雙弦者寒也偏弦者飲也以寒水不生木是以寒也弦亦為痛傷寒陽脈瀋陰脈弦法當腹中急痛者先用小建中湯以風木而賊土是以痛也脈以胃氣為本木得胃氣則和緩不得胃氣則弦牢平人氣象論平人之常氣稟於胃人無胃氣曰逆逆者死春胃微弦曰平弦多胃少曰肝病但弦無胃曰死所謂無胃氣者但得真藏脈不得胃氣也病肝脈來如循長竿曰

肝病死肝脈來急益勁如新張弓弦曰肝死新張弓弦者弦
牢之象肝家之真藏脈也

濡弱者如綿之奕
奕而無力曰弱

濡弱者陽氣之衰也平人氣象論平肝脈來濡弱招招如揭
長竿末梢曰肝平脈法肝者木也其脈微弦濡弱而長肝病
自得濡弱者愈濡弱者肝家之脈非病也然奕弱之中而有
弦牢之意則肝平但有濡弱而無弦牢則肝病矣玉機真藏
論春脈如弦其氣奕弱輕虛而滑端直以長故曰弦端直以
長者弦牢之意也蓋木生於水而長於土木氣不達固賴土
氣達之上氣不升亦賴木氣升之冬令蟄藏水冰地坼一得
春氣鼓盪則閉蟄起而百物生是木能克土而亦能扶土以

乙木之生意即已土之陽左旋而上發者也生意濡弱則土
木之氣不能升達而肝脾俱病氣化於戊土而藏於肺血化
於已土而藏於肝靈樞決氣脾藏營肝藏血肝脾者營血之
原也濡弱則營血虛衰脈法諸濡亡血諸弱發熱血亡則熱
發也傷寒脈濡而弱不可汗下以其血虛而陽敗也弦牢者
木氣之太過濡弱者木氣之不及太過則侮人不及則人侮
均能為病也

散伏

散伏者陰陽之闔闢也氣闔而不闔則脈散氣闔而不闔則
脈伏散者氣泄而不藏也陰性聚而陽性散陽降於尺而化
濁陰則脈沈聚陰升於寸而化清陽則脈浮散而聚散之權

則在於關關者陰陽之關鎖其散而不至於飛揚者有關以
闔之故散而能聚散而不聚則心病矣脈法傷寒欬逆上氣
其脈散者死謂其形損故也脈散者病家之大忌散脈一形
則氣血之脫亡在近精神之飛走不遠散見於寸猶可挽也
散見於尺無可醫矣伏者氣鬱而不發也陽性起而陰性伏
陰升於寸而化清陽則脈浮起陽降於尺而化濁陰則脈沈
伏而起伏之權則在於關關者陰陽之關鎖其伏而不至於
閉結者有關以關之故伏而能起伏而不起則腎病矣凡積
聚癥瘕停痰宿水之疾脈必伏結十八難伏者脈行筋下也
浮者脈在肉上行也故脈浮結者外有痼疾脈伏結者內有
積聚金匱脈來細而附骨者乃積也寸口積在胸中微出寸
口積在喉中關上積在臍旁上關上積在心下微下關積在
少腹尺中積在氣衝脈出左積在左脈出右積在右脈兩出
積在中央非但積聚如是凡一經將病則一氣先伏肝病者
木鬱心病者火鬱腎病者水鬱肺病者金鬱脾病者土鬱鬱
則脈伏庚桑子人鬱則為病至理妙言診一氣之欲伏則知
一經之將病脈法伏氣之病以意候之此之謂也

動代

動代者陰陽之起止也氣欲發而不能則為動氣中歇而不
屬則為代動者鬱勃而不息也脈法陰陽相搏各曰動陽動
則汗出陰動則發熱若數脈見於關上上下下無頭尾如豆大
脈厥動搖者各曰動也關者中氣之變現陰陽之樞機陽自

此降而爲陰陰自此升而爲陽陰升於寸則遂其上浮之性不至爲動陽降於尺則遂其下沉之性不至爲動惟陰欲升脾土虛而不能升陽欲降胃土弱而不能降則二氣鬱於關上而見動形陰陽鬱勃不能升降是以動而不止也鬱勃之久不無勝負陽盛而動於關上則內泄營陰而汗出陰勝而動於關下則外閉衛陽而發熱熱發則汗不出汗出則熱不發汗出而熱發陰陽之勝負乃分方其動時陰陽鬱盪未知將來之孰勝而孰負也動見於土位木氣盤塞而莫達甲木不降乃懸虛而爲驚乙木不升乃衝擊而爲痛甲乙橫逆而賊戊巳則土氣敗矣代者斷續而不聯也靈樞根結一日一夜五十營以營五藏之精不應數者名曰狂生五十動而不

一代者五藏皆受氣四十動一代者一藏無氣三十動一代者二藏無氣二十動一代者三藏無氣十動一代者四藏無氣不滿十動一代者五藏無氣與之短期與之短期者乍踈乍數也乍踈乍數者斷續之象也蓋呼吸者氣之所以升降也心肺主呼腎肝主吸脾居呼吸之間呼則氣升於心肺吸則氣降於腎肝呼吸定息經脈五動故十息之間五十動內卽可以候五藏之氣一藏無氣則脈必代矣十一難脈不滿五十動而一止一藏無氣者何藏也吸者隨陰入呼者因陽出今吸不能至腎至肝而還故知一藏無氣者腎氣先盡也由腎而肝由肝而脾由脾而心由心而肺可類推矣代脈一見死期在近不可治也

代爲死脈與脾脈代之代不同脾脈代者脾不主時隨四時而更代也此

權則在陰陽之交是謂中氣胃主受盛脾主消化中氣旺則胃降而善納脾升而善磨水穀腐熟精氣滋生所以無病脾升則腎肝亦升故水木不鬱胃降則心肺亦降故金火不滯火降則水不下寒水升則火不上熱平人下溫而上清者以中氣之善運也中氣衰則升降窒腎水下寒而精病心火上炎而神病肝木左鬱而血病肺金右滯而氣病神病則驚怯而不寧精病則遺泄而不秘血病則凝瘀而不流氣病則痞塞而不宣四維之病悉因於中氣中氣者和濟水火之機升降金木之軸道家謂之黃婆嬰兒姪女之交非媒不得其義精矣醫書不解滋陰泄火伐削中氣故病不皆死而藥不一生蓋足太陰脾以濕土主令足陽明胃從燥金化氣是以陽明之燥不敵太陰之濕及其病也胃陽衰而脾陰旺十人之中濕居八九而不止也胃主降濁脾主升清濕則中氣不運升降反作清陽下陷濁陰上逆人之衰老病死莫不由此以故醫家之藥首在中氣中氣在二土之交土生於火而火死於水火盛則土燥水盛則土濕泄水補火扶陽抑陰使中氣輪轉清濁復位却病延年之法莫妙於此矣

黃芽湯

人參_{二錢} 甘草_{二錢} 茯苓_{二錢} 乾薑_{二錢}

煎大半盃溫服 中氣之治崇陽補火則宜參薑培土泄水則宜甘苓其有心火上炎荒悻煩亂則加黃連白芍以清心腎水下寒遺泄滑瀉則加附子川椒以溫腎肝血左

鬱凝滯不行則加桂枝丹皮以舒肝肺氣右滯痞悶不通
則加陳皮杏仁以理肺四維之病另有專方此四維之根
本也

陰陽

中氣升降是生陰陽陰陽二氣上下迴周陰位於下而下自
左升則爲清陽陽位於上而上自右降則爲濁陰清陽生發
於水則不至於下陷濁陰收藏於金水則不至於上逆清
氣之不陷者陽嘘於上也濁氣之不逆者陰吸於下也濁氣
不逆則陽降而化陰陽根下潛而不上飛清氣不陷則陰升
而化陽陰根上秘而不下走彼此互根上下環抱是曰平人
而清氣之左升賴乎陰中之陽生陽生則浮動而親上權在
己土濁陰之右降賴乎陽中之陰生陰生則沈靜而親下權
在戊土戊己升降全憑中氣中氣一敗則己土不升而清陽
下陷戊土不降而濁氣上逆此陰虛陽虛所由來也

陰虛

陰盛於下而生於上火中之液是曰陰根陰液滋息爰生金
水陰性沈靜其根一生則沈靜而親下者性也是以金收而
水藏而金水之收藏全賴胃土之降胃土右降金收於西而
水藏於北陽氣蟄封此水火生長之根本也胃土不降金水
失收藏之政君相二火泄露而升炎心液消耗則上熱而病
陰虛人知其金水之虧而不知其胃土之弱胃以陽體而含
陰魄旺則氣化而陰生以氣統於肺而實化於胃肺氣清降

而產陰精卽胃土之右轉而變化者也是宜降肺胃以助收
藏未可徒滋心液也

地魄湯

甘草二錢 半夏三錢 麥冬三錢 芍藥三錢 五味子一錢 元參三錢

牡蠣三錢 煅研

煎大半盃溫服 水爲陰而陰生於肺胃胃逆而肺金不
斂君相升泄則心液消亡而陰無生化之原麥冬芍藥雙
清君相之火半夏五味降攝肺胃之逆元參清金而益水
牡蠣斂神而藏精若熱傷肺氣不能化水則用人參黃耆
益氣生水以培陰精之原此補陰之法也

陽虛

陽盛於上而生於下水中之氣是曰陽根陽氣長養爰生本
火陽性浮動其根一生則浮動而親上者性也是以木生而
火長而木火之生長全賴脾土之升脾土左升木生於東而
火長於南純陽之位陰氣萌滋此金水收藏之根本也脾土
不升木火失生長之政一陽淪陷腎氣漸亡則下寒而病陽
虛人知其木火之衰而不知其脾土之弱脾以陰體而抱陽
魂旺則血生而神化以血藏於肝而實生於脾肝血溫升而
化陽神卽脾土之左旋而變化者也是宜升肝脾以助生長
不止徒溫腎氣也

天魂湯

甘草二錢 桂枝三錢 茯苓三錢 乾薑三錢 人參三錢 附子三錢

四聖心原

卷四

四

宛鄰書屋

煎大半盃溫服 火爲陽而陽升於肝脾脾陷而肝木不生溫氣頹敗則陽無生化之源脾陷之根因於土濕土濕之由原於水寒甘草茯苓培土而泄濕乾薑附子暖脾而溫腎人參桂枝達水而扶陽若肝血虛弱不能生火則用歸地首烏以培陽神之原以火清則神發血者神魂之母也夫純陽則仙純陰則鬼陽盛則壯陰盛則病病於陰虛者千百之一病於陽虛者盡人皆是也後世醫術乖訛乃開滋陰之門率以陽虛之人而投補陰之藥禍流今古甚可恨也

陰脫

陽自右降降於坎府而化濁陰則又含陽氣是謂陽根陽性溫和而升散陰氣左升而不陷者有此坎陽以關之也其升散之權全在於脾脾氣不升則精血馳走而陰脫二十難曰脫陰者目盲目者陽明所發陽根於坎坎水陰也而中抱陽氣坎陽溫升而生肝木肝藏血而舍魂魄卽血中溫氣之漸靈者溫化而爲熱則魂化而爲神陽神發露上開雙竅而爲兩目目乃陽神之所出入而游行也陰脫者陽根漸敗精血失藏魂神不能發露是以目盲凡人之清旦目盲者是其陰氣亡脫定主死期不遠名爲脫陰而實以陽根之敗素問所謂目受血而能視者亦是此理後人不解經義眼科書數千百部悉以滋陰涼血泄火伐陽敗其神明以致眼病之家逢醫則盲醫理元奧非上智不解乃以俗腐庸妄之徒無知造

四聖心法 卷四 五

烏肝湯

甘草^{二錢} 人參^{三錢} 茯苓^{三錢} 桂枝^{三錢} 乾薑^{三錢} 附子^{三錢} 首烏^{三錢}

煎大盃温服

陽脫

陰自左升升於離位而化清陽則又含陰精是謂陰根陰性清肅而降斂陽氣右降而不逆者有此離陰以翕之也其降斂之機全在於胃胃氣不降則神氣飛騰而陽脫二十難曰脫陽者見鬼仙為純陽鬼為純陰人居陰陽之半仙鬼之交陽脫則人將為鬼同氣相感是以見之凡人之白晝見鬼者是其陽氣亡脫亦將續登鬼錄矣

兔髓湯

甘草^{二錢} 人參^{三錢} 五味^{一錢} 半夏^{三錢} 龍骨^{二錢} 牡蠣^{三錢} 元參^{三錢} 附子^{三錢}

煎大半盃温服

陽脫則白日見鬼陰脫則清旦目盲陰陽既脫無方可醫於其將脫之前當見機而預防也

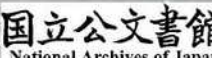
精神

神胎於魂而發於心而實根於坎陽精孕於魄而藏於腎而實根於離陰陰根上抱是以神發而不飛揚陽根下蟄是以精藏而不馳走陽神發達恃木火之生長而究賴太陰之升陰精閉蟄資金水之收藏而終藉陽明之降太陰陽明所以

降金水以吸陽神升木火以噓陰精者也陽明不降則火金浮升而神飄於上太陰不升則水木沈陷而精遺於下蓋陽中有陰則神清而善發陰中有陽則精溫而能藏脾陷則精不交神胃逆則神不交精陽神飛蕩故生驚悸陰精馳走故病遺泄陰升陽降權在中氣中氣衰敗升降失職金水廢其收藏木火鬱其生長此精神所以分離而病作也培養中氣降肺胃以助金水之收藏升肝脾以益木火之生長則精秘而神安矣

神驚

神發於心而交於腎則神清而不搖神不交精是生驚悸其原由於膽胃之不降乙木上行而生君火甲木下行而化相火升則為君而降則為相雖異體而殊名實一本而同原也相火之降賴乎胃土胃氣右轉陽隨土蟄相火下根是以膽壯而神謐相火即君火之佐相火下秘則君火根深而不飛動是以心定而神安胃土不降相火失根虛浮驚怯神字不寧緣君相同氣臣敗而君危故魂搖而神蕩也陽神秘藏則甘寢而善記陽泄而不藏故善忘而不寐也胃土之不降由於脾土之濕足陽明化氣於燥金性清降而收斂金收而水藏之故陽蟄於坎府濕則胃土上鬱收令不行故火泄而陽飛也火炎於上腎水沈寒陰凝氣結久而彌堅歷年增長狀如懷子是謂奔狂奔狃者腎肝之陰氣聚而不散者也水寒木枯鬱而生風搖撼不已則心下悸動悸見臍下則根本振



搖奔狫發矣奔狫上騰侮土陵心發作欲死最為劇證數年之後漸而火敗土崩則人死矣大凡脾腎寒濕無不有驚悸之證驚悸不愈必生奔狫積塊此皆中氣虧損陰盛陽虛之病也庸工不解以為心血不足乃以歸脾補心之方清涼滋潤助陰伐陽百不一生最可傷也少陽相火其性甚烈而驚悸之家則陽敗而火熄非少陽之旺也其相火極旺如小建中炙甘草兩證乃少陽傷寒將傳陽明故以芍藥生地泄膽胃之燥熱內傷中此證頗少也

金鼎湯

甘草二錢茯苓三錢半夏三錢桂枝三錢芍藥三錢龍骨二錢牡蠣三錢
煎大半盃溫服 驚悸之證土濕胃逆相火不藏應用茯

苓去濕半夏降胃桂枝達肝芍藥斂膽龍骨牡蠣藏精聚神以蟄陽根陽降根深則魂謐神安驚悸不作矣其上熱者倍芍藥以清膽火下寒者加附子以溫腎水若病重年深奔狫凝結少腹氣塊堅鞭漸寒此陰邪已盛緩用附子當燥土去濕調其脾胃後以溫燥之藥熬膏貼之詳具奔狫證中

精遺

精藏於腎而交於心則精溫而不走精不交神乃病遺泄其原由於肝脾之不升丙火下行而化壬水癸水上行而化丁火壬水主藏陽歸地下者壬水之蟄藏也壬水非寒則不藏陰陽之性熱則發揚而寒則凝閉自然之理壬水蟄藏陽秘

於內則癸水溫暖溫氣左升是生乙木升而不已積溫成熱是謂丁火水之生木而化火者以其溫也木火生長陽氣發達陰精和煦故不陷流壬水失藏則陽泄而腎寒水寒不能生木木氣下鬱則生疏泄木以疏泄為性愈鬱則愈欲泄以其生意不遂時欲發舒之故也遇夜半陽生木鬱慾動則夢交接木能疏泄而水不蟄藏是以流溢不止也甚有木鬱而生下熱宗筋常舉精液時流庸工以為相火之旺用知母黃檗泄之是益其癸水之寒而增其乙木之陷也乙木之升權在巳土木生於水而實長於土土運則木達以脾陽升布寒去溫回冰泮春生百卉榮華故也蓋戊土西降則化辛金北行則化癸水巳土東行則化乙木南行則化丁火金水之收藏實胃陰之右轉木火之生長即脾陽之左旋也土濕陽衰生氣不達是以木陷而不升人知壬水之失藏而不知乙木之不生知乙木之不生而不知巳土之弗運乃以清涼固澇之品敗其脾陽而遏其生氣病隨藥增愈難挽矣

玉池湯

甘草^{二錢} 茯苓^{三錢} 桂枝^{三錢} 芍藥^{三錢} 龍骨^{二錢} 牡蠣^{三錢} 附子^{三錢} 砂仁^{一錢}
炒研去皮

煎大半盃溫服 遺精之證腎寒脾濕木鬱風動甘草茯苓培土泄濕桂枝芍藥疏木清風附子砂仁暖水行鬱龍骨牡蠣藏精斂神水土暖燥木氣升達風靜鬱消遺泄自止其濕旺木鬱而生下熱倍茯苓白芍加澤瀉丹皮泄脾

濕而清肝熱不可謬用清涼滋潤敗其脾腎之陽蓋腎精遺失泄其陽根久而溫氣亡脫水愈寒而土愈濕火土雙虧中氣必敗未有失精之家陰虛而生燥熱者其木鬱下熱脾陽未虧清其肝火不至為害若脾陽已虧誤用清潤則土敗而人亡矣仲景金匱亡血失精之義後人一絲不解也

靈雪丹

甘草 薄荷 甘遂 朝腦 陽起石 紫蘇葉 各三錢

共研碗盛紙糊口細錐紙上密刺小孔另用碟覆碗上碗邊寬餘半指黑豆麵固濟砂鍋底鋪粗砂加水坐碗砂上出水一寸炭火煮五香水耗常添熱水水冷取出入麝香

少許研細蟾酥少許人乳浸化葱涕官粉煉蜜為丸菘豆大磁瓶封收津水研半丸掌上塗玉塵頭約一兩時塵頂蘇麻便是藥力透徹秘精不泄甚有良功若遺泄不止勢在危急先煉此藥封之日落研塗一夜不走腎精保固徐用湯丸

氣血

氣統於肺血藏於肝而總化於中氣胃陽右轉而化氣氣降則精生陰化於陽也脾陰左旋而生血血升則神化陽生於陰也精未結而魄先凝故魄舍於肺氣魄者腎精之始基也神未發而魂先見故魂舍於肝血魂者心神之初氣也氣陽也而含陰魄是以清涼而降斂血陰也而吐陽魂是以溫暖

而升發及其魂升而神化則又降而爲氣魄降而精生則又升而爲血益精血溫升則蒸騰而化神氣神氣清降則灑陳而化精血精血神氣實一物也悉由於中氣之變化耳火金上熱則神氣飛揚而不守水木下寒則精血泄溢而莫藏故補養神氣則宜清涼而滋益精血則宜溫暖氣秉辛金清涼之性清則調暢熱則鬱蒸暢則冲虛鬱則滯塞滯塞而不降故病上逆血秉乙木溫暖之性溫則流行寒則凝瘀行則鮮明瘀則腐敗腐敗而不升故病下陷氣滯之家胸膈脹滿痰嗽喘逆半緣上中之虛熱血瘀之人紫黑成塊盃碗傾泄多因中下之虛寒下寒則肺氣之降於肝部者亦遂陷泄而不升上熱則肝血之升於肺家者亦遂逆流而不降此氣血致病之原也

病之原也

氣滯

肺主藏氣凡藏府絡經之氣皆肺家之所播宣也氣以清降爲性以心火右轉則化肺氣肺氣方化而已胎陰魄故其性清肅而降斂實則順降虛則逆升降則冲虛升則窒塞君相之火下根癸水肺氣斂之也肺氣上逆收令不行君相升泄而刑辛金則生上熱凡痞悶嘔喘吐衄痰嗽之證皆緣肺氣不降而肺氣不降之原則生於胃胃土逆升濁氣填塞故肺無下降之路肺胃不降君相升炎火不根水必生下寒氣滯之證其上宜涼其下宜暖涼則金收暖則水藏清肺熱而降胃逆固是定法但不可以寒涼之劑泄陽根而敗胃氣蓋胃

逆之由全因土濕土濕則中氣不運是以陽明不降但用清潤之藥滋中濕而益下寒則肺胃愈逆上熱彌增無有愈期也

下氣湯

甘草二錢半夏三錢五味一錢茯苓三錢杏仁三錢泡貝母二錢去心芍藥二錢橘皮二錢

煎大半盃溫服治滯在胸膈右肋者

氣積

肺藏氣而性收斂氣病則積聚而不散而肝氣之積聚較多於肺肺氣積聚則痞塞於心胸肝氣積聚則滯結於臍腹蓋氣在上焦則宜降而既降於下則又宜升升者肝之所司以

肝木主升生氣旺則氣升生氣不足故氣陷而下鬱也而肝氣之下鬱總由太陰之弱以氣秉金令但能降而不能升降而不至於下陷者恃肝木之善達肝木之善達者脾土之左旋也氣盛於肺胃而虛於肝脾故肺氣可泄而肝氣不可泄氣積胸膈右肋宜泄肺胃以降之氣積臍腹左脇宜補肝脾以升之此化積調氣之法也

達鬱湯

桂枝三錢鱉甲三錢醋炙甘草二錢茯苓三錢乾薑三錢砂仁一錢

煎大半盃溫服治積在臍腹左脇者 肺胃積氣在胸膈右肋肝脾積氣在胸腹左脇皆中氣虛敗之病也補之則愈悶破之則愈結蓋其本益虛其標益實破之其本更虛

補之其標更實是以俱不能效善治者肺胃之積泄多而補少肝脾之積補多而泄少半補而半行之補不至於壅閉行不至於削伐正氣漸旺則積聚消磨矣

血瘀

肝主藏血凡臟府經絡之血皆肝家之所灌注也血以溫升爲性緣腎水左旋則生肝血肝血方生而已抱陽魂故其性溫和而升散實則直升虛則遏陷升則流暢陷則凝瘀蓋血中溫氣化火之本而溫氣之原則根於坎中之陽坎陽虛虧不能發生乙木溫氣衰損故木陷而血瘀久而失其華鮮是以紅變而紫紫變而黑木主五色凡肌膚枯槁目眇青黑者皆是肝血之瘀而肝血不升之原則在於脾脾土滯陷生氣遏抑故肝無上達之路肝脾不升原因陽衰陰旺多生下寒而溫氣抑鬱火胎淪陷往往變而爲熱然熱在於肝而脾腎兩家則全是濕寒不可專用清潤至於溫氣頹敗下熱不作者十之六七未可概論也血瘀之證其下宜溫而上宜清溫則木生清則火長若木鬱而爲熱乃變溫而爲清而脾腎之藥則純宜溫燥無有二法以脾陷之由全因土濕土濕之故全因水寒腎寒脾濕則中氣不運是以太陰不升水土濕寒中氣堙鬱君相失根半生上熱若誤認陰虛滋濕生寒天枉人命百不一救也

破瘀湯

甘草二錢 茯苓三錢 丹皮三錢 桂枝三錢 丹參三錢 桃仁三錢 乾薑三錢

四聖心原

卷四

七

宛鄰書屋

首烏三錢

煎大半盃溫服

血脫

肝藏血而性疏泄血病則脫亡而不守未脫之先溫氣虛虧凝瘀不流瘀少則結積而不下瘀多則注泄而莫藏凡便溺流瀰崩漏不禁紫黑成塊腐敗不鮮者皆陽虛而木陷血瘀而弗容也蓋木性善達水土寒濕生氣不達是以血瘀木鬱風動疏泄不斂是以血脫而肺血之脫亡較多於肝肝血下脫則遺泄於便溺肺血上流則吐衄於口鼻以血在下焦則宜升而既升於上則又宜降降者肺之所司緣肺金主收收氣盛則血降收氣不足故血湧而上溢也而肺血之上溢總

由陽明之虛以血秉木氣但能升而不能降升而不至於上溢者恃肺金之善斂肺金之收斂者胃土之右轉也血盛於肝脾而虛於肺胃其脫於便溺則由肝脾之寒其脫於口鼻或緣肺胃之熱而陽衰土濕中氣頹敗實為脫血之根若專用清涼滋潤助陰伐陽以敗中氣人隨藥殞百不一生此非血病之必死皆粗工之罪也

衄血

肺竅於鼻肺氣降斂則血不上溢肺氣逆行收斂失政是以為衄其原因於胃土之不降靈樞百病始生卒然多食飲則腸滿起居不節用力過度則絡脈傷陽絡傷則血外溢血外溢則衄血陰絡傷則血內溢血內溢則後血衄血者陽絡之

傷則營血逆流而衛氣不能斂也肺主衛氣其性收斂血升而不溢者賴衛氣斂之而衛氣之斂由於肺降降則收令行也而肺氣之降機在胃土胃土上壅肺無降路收令失政君相升泄肺金被刑營血不斂故病鼻衄而火炎金傷不皆實熱多有中下濕寒胃逆而火泄者至於並無上熱而鼻衄時作則全因土敗而胃逆未可清金而泄火也外感傷寒之衄亦非關火盛緣寒傷營血營鬱而衛閉衛氣壅遏蓄而莫容逆循鼻竅以泄積鬱衛氣升發故衝營血而為衄證衄則衛鬱泄而表病解原非火旺金刑之故也

仙露湯

麥冬三錢 五味一錢 貝母二錢 半夏三錢 柏葉三錢 甘草二錢 芍藥三錢 杏仁三錢

錢三

煎大半盃溫服 衄血之證火泄金刑氣傷血沸宜清金斂肺以回逆流而必並降胃氣降胃必用半夏近世誤以血證為陰虛半夏性燥不宜血家非通人之論也若上熱非盛而衄證時作則全因中下濕寒當加乾薑茯苓溫燥之藥若大衄之後氣泄陽亡厥逆寒冷宜加參耆薑附以續微陽清潤之藥切不可用

吐血

血斂於肺而降於胃肺氣能收則鼻不衄胃氣善降則口不吐肺氣莫收經絡之血乃從鼻衄胃氣莫降藏府之血因自口吐而肺氣之斂亦因胃氣之降吐衄之證總以降胃為主

胃氣不降原於土濕土濕之由原於寒水之旺水寒土濕中
氣埋鬱血不流行故凝瘀而紫黑蓄積莫容勢必外脫土鬱
而無下行之路是以上自口出凡嘔吐瘀血紫黑成塊皆土
敗陽虛中下濕寒之證瘀血去後寒濕愈增往往食減而不
消飲少而不化一旦土崩而陽絕則性命傾殞故大吐瘀血
之家多至於死其血色紅鮮者則緣肺熱然始因上熱而究
變中寒以血藏於肝而肝木生火心火之熱即血中之溫氣
所化血去而血中之溫氣亡泄是以大失血後寒慄而戰搖
也而其上熱之時推其中下亦是濕寒蓋君相之火隨戊土
下降而歸坎水則上清而下暖胃土不降則君相升泄非戊
土之逆而火何以升非己土之濕而胃何以逆非癸水之寒
而土何以濕胃逆火泄升炎於上而坎陽絕根其腎水必寒
寒水泛濫其脾土必濕理自然也若夫零星咯吐見於痰唾
之中者其證稍緩以血去非多則氣泄有限雖亦中下寒濕
而一時不至困敗但一遭庸手久服清潤敗其中氣則亦歸
死亡耳血證是虛勞大病半死半生十僅救五而唐後醫書
皆滋陰泄火今古雷同百不救一實可哀也

靈雨湯

甘草_{二錢} 人參_{二錢} 茯苓_{三錢} 半夏_{三錢} 乾薑_{三錢} 柏葉_{三錢} 丹皮_{三錢}
煎大半盃溫服治大吐瘀血者 吐血之證中下濕寒凝
瘀上湧用人參甘草補中培土茯苓乾薑去濕溫寒柏葉
清金斂血丹皮疏木行瘀自是不易之法尤當重用半夏

以降胃逆血本下行肺胃既逆血無下行之路陳菹腐敗
勢必上湧舊血既去新血又瘀逆行上竅遂成熟路再投
清潤之藥助其寒濕中氣敗亡速之死矣若溫中燥土令
其陽回濕去復以半夏降逆使胃氣下行瘀血既吐鮮血
自不再來若下寒甚者蜀椒附子亦當大用其零星咯吐
紅鮮不凝雖有上熱亦非實火稍加麥冬貝母略清肺熱
總以泄濕培土為主不可過用苦寒也

白茅湯

人參二錢 甘草二錢 茯苓三錢 半夏三錢 麥冬三錢 茅根三錢 芍藥三錢 五味子一錢

煎大半盃溫服治零星吐鮮血者 血之零吐紅鮮者雖

緣土濕胃逆而肺家不無上熱泄濕降逆之中自宜加清
肺之藥若相火極旺則加黃芩而倍芍藥仲景三黃瀉心
湯是治相火之極旺者但此等頗少未易輕用若上熱不
敵下寒之劇當大溫水土清潤諸法切不可用也

便血

血生於脾藏於肝脾陽旺血溫而升故不下泄水寒土濕
脾陷木鬱風動而行疏泄之令則後脫於大便陽氣收斂則
土溫而水暖其脾濕而腎寒者庚金之收令不行也後世以
爲腸風而用清潤脾陽愈敗而愈陷無有止期也其肝脾陽
敗紫黑瘀腐當補火燥土以回殘陽暖血溫肝而升鬱陷若
痔漏脫肛之治亦依此法通之

桂枝黃土湯

甘草_{錢二} 白朮_{錢三} 附子_{錢三} 阿膠_{錢三} 地黃_{錢三} 黃芩_{錢二} 桂枝_{錢二} 竈中黃土_{錢三}

煎大半盃溫服 便血之證亦因水土寒濕木鬱風動之故仲景黃土湯木甘附子培土溫寒膠地黃芩清風泄火相火黃土燥濕扶脾法莫善矣此加桂枝以達木鬱亦甚精密

溺血

水寒土濕脾陷木鬱風動而行疏泄穀道不收則後泄於大腸水道不斂則前淋於小便陽氣蟄藏則土溫而水暖其脾濕而腎寒者壬水之藏令不行也水性蟄藏木性疏泄水欲藏而不能藏是以流瀉而不止木欲泄而不能泄是以梗澀而不利緣木愈鬱則愈欲泄愈欲泄則愈鬱鬱生下熱小便赤數雖火盛之極而實以脾腎之陽虛泄濕燥土升木達鬱自是主法寒者溫之熱者清之然熱在乙木不在脾土在肝則宜清涼至於脾家但宜溫燥雖肝熱極盛不可泄其脾土也

寧波湯

甘草_{錢二} 桂枝_{錢三} 芍藥_{錢三} 阿膠_{錢三} 茯苓_{錢三} 澤瀉_{錢三} 梔子_{錢三} 髮灰_{錢三} 脂煎研

煎大半盃溫服 溺血與便血同理而木鬱較甚故梗澀痛楚苓澤甘草培土泄濕桂枝芍藥達木清風阿膠髮灰

滋肝行瘀、梔子利水泄熱勝脫若瘀血紫黑壘塊堅阻加丹皮桃仁之類行之此定法也

四聖心源卷五

昌邑黃元御坤載著

病不過內外感傷而雜病之傳變百出不窮感傷者百病之綱百病者感傷之目譬如水木源本則合而支派攸分雖殊途而同歸實一致而百慮先聖既往此道絕傳博考方書乖訛萬狀縱身若松柏未必後雕况資如蒲柳動輒零謝申之以雜病之侵凌益之以羣工之毒藥真輕塵之棲弱草朝露之落薤上矣痛昔親從凋亡手足傷毀荒草頽墳煙籠霧鎖感念存歿情何可言作雜病解

雜病解上

鼓脹根原

鼓脹者中氣之敗也肺主氣腎主水人身中半以上為陽是

謂氣分中半以下爲陰是謂水分氣盛於上水盛於下陰陽之定位也而氣降則生水水升則化氣陰陽互根氣水循環究其轉運之樞全在中氣中氣一敗則氣不化水而抑鬱於下是謂氣鼓水不化氣而泛濫於上是爲水脹靈樞營衛生會上焦如霧中焦如漚下焦如瀆上焦氣盛故如霧露之空濛下焦水盛故如川瀆之注瀉而氣水變化之原出於中焦中焦者氣水之交氣方升而水方降水欲成氣氣欲成水氣水未分故其形如漚氣之化水由於肺胃水之化氣由於肝脾肺胃右降則陰生故清涼而化水氣不化水者肺胃之下降也肝脾左升則陽生故溫暖而化氣水不化氣者肝脾之不升也氣不化水則左陷於下而爲氣鼓水不化氣則右逆於上而爲水脹而其根總因土濕而陽敗濕土不運則金木鬱而升降窒故也

氣鼓

氣從上降而推原其本實自下升坎中之陽氣之根也氣升於肝脾肝脾左旋溫暖而化清陽是氣升於水分也肝脾不升陰分之氣堙鬱而下陷故臍以下腫木性善達其發達而不鬱者水温土燥而陽升也水寒土濕脾陽下陷肝木不達抑遏而剋脾土肝脾鬱迫而不升運是以凝滯而爲脹滿肝氣不達鬱而生熱傳於脾土脾土受之以其濕熱傳於膀胱五行之性病則傳其所勝勢固然也土燥則木達而水清土濕則氣滯不能生水木鬱不能泄水故水道不利加以熱

故淋瀝而黃赤脾土既陷胃土必逆脾陷則肝木下鬱胃逆則膽火上鬱其下熱者肝木之不升也其上熱者膽火之不降也病本則屬濕寒而病標則為濕熱宜泄濕行鬱補脾陽而達木氣清利膀胱之鬱熱也

桂枝薑砂湯

茯苓三錢澤瀉三錢桂枝三錢芍藥三錢甘草三錢砂仁一錢乾薑三錢

煎大半盃入砂仁畧煎去渣入西瓜漿一湯匙溫服 膀胱濕熱小便紅澁者加梔子清之脾肺濕旺化生鬱濁腐敗膠粘不得下行宜用瓜蒂散行其痰飲在下則泄利而出在上則嘔吐而出去其菴陳然後調之 續隨子仁最下痰飲用白者十數粒研碎去油服之痰水即下

瓜蒂散

瓜蒂二十個研赤小豆三錢香豉三錢研

熱水一盃煮香豉令濃去渣調二末溫服取吐下為度病重人虛者不可服此當用葶藶散

水脹

水從下升而推原其本實自上降離中之陰水之根也水降於肺胃肺胃右轉清涼而化濁陰是水降於氣分也肺胃不降陽分之水滯洩而上逆故臍以上腫金性喜斂其收斂而不鬱者陽明胃土之降也土濕胃逆肺無降路陽分之水不得下行陰分之水反得上泛水入於肺宗氣隔礙則為喘滿水入於經衛氣壅阻則為腫脹水生於肺而統於腎藏於膀胱

四聖心源 卷五
膀胱而泄於肝腎與膀胱之府相爲表裏飲入於胃脾陽蒸動化爲霧氣而上歸於肺肺金清肅霧氣灑揚充灌於經絡熏澤於皮膚氤氳鬱露化爲雨露及乎中焦以下則注集滂沛勢如江漢矣膀胱者水之壑也肺氣化水傳於膀胱肝氣疏泄水竅清通是以腫脹不作膀胱之竅清則開而熱則閉靈樞三焦者入絡膀胱約下焦實則閉瘕虛則遺溺其虛而遺溺者相火之下虛也其實而閉瘕者非相火之下實也以腎主蟄藏腎氣能藏則相火秘固而膀胱清腎氣不藏則相火泄露而膀胱熱相火蟄藏膀胱清利是謂之實膀胱之熱者相火泄於腎藏而陷於膀胱也相火藏於腎水原不泄露其泄而不藏者過在乙木木性疏泄疏泄之令暢則但能泄水而不至泄火水寒土濕生氣鬱遏疏泄之令不行而愈欲疏泄故相火不得秘藏泄而不通故水道不能清利相火之陷其原在肝肝氣之陷其原在脾肝脾鬱陷合相火而生下熱傳於已土已土以其濕熱傳於膀胱是以淋澁而赤黃也膀胱閉瘕水不歸壑故逆行於胸腹浸淫於經絡而腫脹作焉水熱穴論其本在腎其標在肺皆積水也故水病下爲臃腫大腹上爲喘呼不得臥者標本俱病其本之在藏者宜泄之於膀胱其標之在經者宜泄之於汗孔汗溺之行總以燥土疏水爲主水病之作雖在肺腎兩藏而土濕木鬱乃其根本也

苓桂浮萍湯

茯苓三錢澤瀉三錢半夏三錢杏仁三錢甘草二錢浮萍三錢桂枝三錢

煎大半盃熱服覆衣取汗 中氣虛加人參寒加乾薑肺

熱加麥冬貝母

苓桂阿膠湯

茯苓三錢澤瀉三錢甘草二錢桂枝三錢阿膠三錢

煎大半盃熱服 小便不清加西瓜漿熱加梔子中虛加

人參寒加乾薑 乙木過陷疏泄不行陽敗土濕不能制

伏水邪故病腫脹泄濕燥土疏水行水是定法也後世八

味加減之方地黃助脾之濕附子益肝之熱肝脾未至極

敗服之可效肝脾病深則不效而反益其害最誤人也

氣位於上水位於下氣之在上雖壅滿鬱遏而不至於脹

惟下陷而不升則病氣鼓水之在下雖停滯凝結而弗至

於腫惟上逆而不降則病水脹腫在身半以上者水脹也

脹在身半以下者氣鼓也其一身俱至腫脹者氣病於下

而水病於上也氣水交病則氣中亦有積水水中不無滯

氣總之氣不離水水不離氣氣滯則水凝水積則氣聚氣

病於下者其水道必不利水病於上者其氣道必不通仲

景金匱水氣之法腰以上腫當發其汗汗發則氣通而水

亦泄腰以下腫當利小便便利則水行而氣亦達矣

噎膈根原

噎膈者陽衰土濕上下之竅俱閉也脾陽左升則下竅能開

胃陰右降則上竅不閉下竅開故舊穀善出上竅開故新穀

善納新舊遞續出納無阻氣化循環所以無病其上下之開全在中氣中氣虛敗濕土湮塞則肝脾遏陷下竅閉澁而不出肺胃衝逆上竅梗阻而不納是故便結而溺癰飲咳而食格也緣氣之爲性實則清空虛則滯塞胃主降濁脾主升清胃降則濁氣下傳上竅清空而無礙是以善納脾升則清氣上行下竅洞達而莫壅是以善出胃逆則肺金不降濁氣鬱塞而不納脾陷則肝木不升清氣滯結而不出以陽衰土濕中氣不運故脾陷而杜其下竅胃逆而窒其上竅升降之樞軸俱廢出納之機絨皆息也其糟粕之不出全因脾陷而肝鬱而穀食之不納則不止胃逆而肺壅兼有甲木之邪焉甲木逆行克賊戊土土木搏結肺無下行之路霧氣堙瘵化生痰涎胸膈滯塞故食噎不下肺津化痰不能下潤水穀二竅枯槁失滋而乙木之疏泄莫遂故便溺艱澁總緣中氣不治所以升降反作出納無靈也

苓桂半夏湯

茯苓^{三錢}澤瀉^{三錢}甘草^{二錢}桂枝^{三錢}半夏^{三錢}乾薑^{三錢}生薑^{三錢}芍藥^{三錢}

煎大半盃溫服 噎病胸膈滯塞霧氣淫蒸而化痰飲上脘不開加以痰涎膠粘故食阻不下法宜重用半夏以降胃氣痰盛者加茯苓橘皮行其痲濁生薑取汁多用益善痰飲極旺用瓜蒂散吐其宿痰下其停飲胸膈洗蕩腐敗清空則飲食漸下矣 胸膈之痞緣肺胃上逆濁氣不降

而其中全是少陽甲木之邪蓋胃逆則肺膽俱無降路膽木盤結不得下行經氣鬱迫是以胸脇痛楚當以甘草緩其迫急芍藥泄其木邪柴胡鱉甲散其結鬱若兼風木枯燥則加阿膠當歸滋木清風其痛自差 其大便燥結糞粒堅鞭緣土濕胃逆肺鬱痰盛不能化生津液以滋大腸大腸以陽明燥金之府枯槁失滋自應艱澀而陰凝氣閉下竅不開重以飲食非多消化不速穀滓有限未能充滿胃腸順行而下蓋以肝木鬱陷關竅堵塞疏泄之令不行是以便難此宜以乾薑砂仁溫中破滯益脾陽而開腸竅以桂枝達木鬱而行疏泄乾澀難下者重用肉蓯蓉以滑腸竅白蜜亦佳木枯血燥不能疏泄加阿膠當歸滋其風

木 其小便紅澀緣肺鬱痰盛不能生水以滲膀胱而土濕木鬱疏泄不行故水道不利此宜苓澤桂枝泄濕疏木以通前竅甚者用猪苓湯加桂枝猪茯苓滑澤泄濕燥土桂枝阿膠疏木清風水道自利噎家痰多澀少全是土濕濕土莫運肝不升達是以溺癃肺不降斂是以痰盛泄濕以苓澤為主佐以利肺疏肝之品則痰消而溲長矣 下竅閉塞濁無泄路痞鬱胸膈食自難下下竅續開胸膈濁氣漸有去路上脘自開再以疏利之品去其胸中腐敗食無不下之理而上下之開總以溫中燥土為主土氣溫燥胃不上逆則肺降而噎開脾不下陷則肝升而便利矣庸工以爲陰虛燥旺用地黃牛乳滋潤之藥更可誅者至用大

黃噎病之人百不一生尚可壽及一年者若服湯藥則數月死矣醫法失傳千古不得解人能悟此理則病去年增不得死矣

反胃根原

反胃者陽衰土濕下脘之不開也飲食容納賴於胃陰之降水穀消磨藉乎脾陽之升中氣健旺則胃降而善納脾升而善磨水穀化消關門洞啟精華之上奉者清空無滯是以痰涎不生渣滓之下達者傳送無阻是以便溺不澁濕盛陽虧中氣虛敗戊土偏衰則能消而不能受己土偏弱則能受而不能消以陽含陰則性降降則化陰而司受盛故胃以陽土而主納陰含陽則氣升升則化陽而司消腐故脾以陰土而

主磨陽性開陰性閉戊土善納則胃陽上盛而竅開己土不磨則脾陰下旺而竅閉水穀善納上竅常開所以能食飲食不磨下竅常閉所以善吐蓋土性迴運氣化無停新故乘除頃刻莫間飲食不磨勢難久駐下行無路則逆而上湧自然之理也其便結者糟粕之傳送無多也隧竅閉澁而渣滓有限不能遽行蓄積既久而後破溢而下下而又閉閉而又下零星斷續不相聯屬及其遲日延時傳諸魄門則糞粒堅韌形如彈丸緣大腸以燥金之府而肺津化痰不能下潤故燥澁而艱難也仲景金匱於反胃嘔吐垂大半夏之法補中降逆而潤腸燥反胃之聖方也若與茯苓四逆合用其效更神矣

薑苓半夏湯

人參三錢半夏三錢乾薑三錢茯苓三錢白蜜半盃

河水揚之二百四十遍煎大半盃入白蜜溫服 反胃與
噎膈同理但上脘不閉耳全以溫中燥濕降逆開結為主
土燥陽回飲食消化自然不吐穀精下潤渣滓盛滿傳送
無阻大便自易濕氣滲泄必由溲溺若肝氣不能疏泄加
桂枝阿膠疏木清風利水滑腸之法依噎膈諸方無有異
也

消渴根原

消渴者足厥陰之病也厥陰風木與少陽相火相為表裏風
木之性專欲疏泄土濕脾陷乙木遏抑疏泄不遂而強欲疏
泄則相火失其蟄藏手少陽三焦以相火主令足少陽膽從
相火化氣手少陽陷於膀胱故下病淋癢足少陽逆於胸膈
故上病消渴緣風火合邪津血耗傷是以燥渴也淋因肝脾
之陷消因膽胃之逆脾陷而乙木不升是以病淋胃逆而甲
木不降是以病消脾陷胃逆二氣不交則消病於上而淋病
於下但是脾陷則淋而不消但是胃逆則消而不淋淋而不
消者水藏而水不能泄也消而不淋者水泄而水不能藏也
水不能泄則肝氣抑鬱而生熱膀胱熱澁故溲便不通水不
能藏則腎陽泄露而生寒腎藏寒滑故水泉不止肝木生於
腎水而胎心火火之熱者水之溫氣所化木之溫者水之陽
根所發水主蟄藏木主疏泄木虛則遏抑子氣於母家故疏

泄不行而病淋澁水旺則盜泄母氣於子家故蟄藏失政而善澁溺素問氣厥論心移熱於肺肺消肺消者飲一澁二死不治此上下俱寒上寒則少飲下寒則多澁飲一澁二是精溺之各半也是以必死金匱男子消渴小便反多飲一斗小便一斗此下寒上熱下寒則善澁上熱則善飲飲一澁一是溺多而精少也則猶可治渴欲飲水小便不利者是消淋之兼病者也

腎氣丸

地黃二兩山萸一兩山藥一兩丹皮一兩茯苓一兩澤瀉一兩桂枝一兩

三錢附子三錢
五分

煉蜜丸梧子大酒下十五丸日再服不知漸加 金匱消

渴飲一斗小便一斗上傷燥熱下病濕寒燥熱在肝肺之經濕寒在脾腎之藏腎氣丸茯苓澤瀉泄濕燥土地黃丹桂清風疏水附子溫腎水之寒薯蕷斂腎精之泄消渴之神方也肝主疏泄水愈鬱而愈欲泄泄而不通則小便不利泄而失藏則水泉不止腎氣丸能縮小便之太過亦利小便之不通金匱小便一斗者主之小便不利者亦主之以其泄濕而燥土清風而疏水也

猪苓湯

猪苓三錢茯苓三錢澤瀉三錢滑石三錢阿膠三錢

煎大半盃入阿膠消化溫服治上消下淋者 上渴而下淋者土濕水鬱而生風燥猪苓滑澤泄濕燥土阿膠滋水

清風解渴通淋之良法也若木鬱不能疏泄宜加桂枝以達木氣若消淋兼作而發熱脈浮者是土濕木鬱而感風邪當以五苓發其汗也

桂附苓烏湯

茯苓三錢澤瀉三錢桂枝三錢乾薑三錢附子三錢龍骨三錢牡蠣三錢

首烏三錢

煎大半盃溫服治飲一溲二者素問飲一溲二水寒土濕木氣疏泄宜苓澤瀉濕燥土薑附煖水溫中桂枝首烏達木榮肝龍骨牡蠣斂精攝溺病之初起可以救藥久則不治

顛狂根原

顛狂者即驚悸之重病也肝為木其氣風其志怒其聲呼心為火其氣熱其志喜其聲言肺為金其氣燥其志悲其聲哭腎為水其氣寒其志恐其聲呻脾為土其氣濕其志憂其聲歌氣之方升而未升則怒已升則為喜氣之方降而未降則悲已降則為恐蓋陷於重淵之下志意幽淪是以恐作方其半陷則淒涼而為悲悲者恐之先機也升於九天之上神氣暢達是以喜生方其半升則拂鬱而為怒怒者喜之未遂也凡人一藏之氣偏盛則一藏之志偏見而一藏之聲偏發顛病者安靜而多悲恐肺腎之氣旺也狂病者躁動而多喜怒肝心之氣旺也肺腎為陰肝心為陽二十難曰重陰者顛重陽者狂正此義也而金水之陰旺則因於陽明之濕寒木火

之陽盛則因於太陰之濕熱緣胃土右降金水所從而下行
 濕則不降金水右泄而生寒金旺則其志悲水旺則其志恐
 也脾土左升木火所從而上行濕則不升木火左鬱而生熱
 木旺則其志怒火旺則其志喜也濕寒動則寢食皆廢悲恐
 俱作面目黃瘦腿膝清涼身靜而神迷便堅而溺澁此皆金
 水之旺也濕熱動則眠食皆善喜怒兼生面目紅肥臂肘溫
 暖身動而神慧便調而水利此皆木火之旺也顛緣於陰旺
 狂緣於陽旺陰陽相判本不同氣而顛者歷時而小狂狂者
 積日而微顛陽勝則狂生陰復則顛作勝復相乘而顛狂迭
 見此其陰陽之俱偏者也

苓甘薑附龍骨湯

半夏三錢 甘草二錢 乾薑三錢 附子三錢 茯苓三錢 麥冬三錢 龍骨三錢
牡蠣三錢

煎大半盃溫服有痰者加蜀漆治顛病悲恐失正者

丹皮柴胡犀角湯

丹皮三錢 柴胡三錢 犀角一錢 生地三錢 芍藥三錢 茯苓三錢 甘草二錢
煎大半盃溫服有痰者加蜀漆治狂病喜怒乖常者 勞傷中風土濕木鬱則生驚悸濕旺痰生迷其神智喜怒悲恐緣情而發動而失節乃病顛狂顛狂之家必有停痰痰者顛狂之標濕者顛狂之本顛起於驚狂生於悸按本塞原之法不在痰若宿痰膠固以瓜蒂散上下湧泄令藏府上下清空然後燥土泄濕以拔其本

痰飲根原

痰飲者肺腎之病也而根原於土濕肺腎為痰飲之標脾胃乃痰飲之本蓋肺主藏氣肺氣清降則化水腎主藏水腎水溫升則化氣陽衰土濕則肺氣壅滯不能化水腎水凝痰不能化氣氣不化水則鬱蒸於上而為痰水不化氣則停積於下而為飲大凡陽虛土敗金水堙菀無不有痰飲留飲之疾清道堵塞肺氣不布由是壅嗽發喘息短胸盛眠食非舊喜怒乖常蓋痰飲伏留腐敗壅阻礙氣血環周之路格精神交濟之關諸病皆起變化無恒隨其本氣所虧而發而總由脾陽之敗緣足太陰脾以濕土主令手太陰肺從濕土化氣濕旺脾虧水穀消遲脾肺之氣鬱而不宣淫生痰涎歲月增加

久而一身精氣盡化敗濁微陽絕根則人死矣高年之人平素陽虛一旦昏憤痰鳴垂頭閉目二三日即死此陽氣敗脫痰證之無醫者也其餘百病未至於此悉宜燥土泄濕絕其淫泆生化之源去其瘀塞停滯之物使之精氣播宣津液流暢乃可扶衰起危長生不老耳

薑苓半夏湯

茯苓三錢澤瀉三錢甘草二錢半夏三錢橘皮三錢生薑三錢

煎大半盃溫服 百病之生悉由土濕是以多有痰證而鼓脹噎膈虛勞吐衄嗽喘驚悸之家更甚原因土濕陽虛氣滯津凝法宜燥土泄濕利氣行鬱小半夏加茯苓橘皮是定法也在上之痰半成濕熱在下之飲純屬濕寒上下

殊方溫清異制大要以溫燥水土為主上熱者加知母石膏下寒者佐乾薑附子痰之陳宿纏綿膠固難行者加枳實開之飲之停痰藏府者上在胸膈用十棗湯泄其氣分下在臍腹用猪苓湯泄於水道流溢經絡者用五苓散泄之汗孔上腕之痰可從吐出中腕之痰可從便下若經絡之飲非使之化氣成津泄於汗尿別無去路也一切痰飲用瓜蒂散吐下之功效最捷續隨子仁驅逐痰飲亦良物也

欬嗽根源

欬嗽者肺胃之病也胃土右轉肺金順下霧氣降灑津液流通是以無痰呼吸安靜上下無阻是以不嗽胃土上逆肺無降路霧氣堙塞故痰涎淫生呼吸壅礙則欬嗽發作其多作於秋冬者風寒外閉裏氣愈鬱故也而胃之所以不降全緣陽明之陽虛太陰以己土而生濕陽明從庚金而化燥燥敵其濕則胃降而脾升濕奪其燥則脾陷而胃逆以燥為陽而濕為陰陽性運而陰性滯理自然也素問欬論其寒飲食入胃從肺脈上至於肺則肺寒肺寒則外內合邪因而客之則為肺欬是欬嗽之證因於胃逆而肺寒故仲景治欬必用乾薑細辛其燥熱為嗽者金燥而火炎也手陽明以燥金主令燥氣旺則手太陰化氣於庚金而不化氣於濕土一當胃逆膽升刑以相火則壅嗽生焉然上雖燥熱而下則依舊濕寒也蓋肺胃順降則相火蟄藏而下溫肺胃逆升則相火浮動

而上熱上熱則下寒以其火升而不降也緣足太陰之濕盛則辛金從令而化濕是生濕嗽手陽明之燥盛則戊土從令而化燥是生燥嗽燥則上熱濕則下寒究之濕為本而燥為標寒為原而熱為委悟先聖欬嗽之義自得之矣

薑苓五味細辛湯

茯苓^{三錢}甘草^{二錢}薑^{三錢}半夏^{三錢}細辛^{三錢}五味^{一錢}

煎大半盃溫服 欬證緣土濕胃逆肺金不降氣滯痰生

竅隧阻礙呼吸不得順布稍感風寒閉其皮毛肺氣愈鬱欬嗽必作其肺家或有上熱而非脾腎濕寒不成此病岐伯之論仲景之法不可易也其甚者則為齶喘可加橘皮杏仁以利肺氣若肺鬱生熱加麥冬石膏清其心肺若膽

火刑金加芍藥貝母以清膽肺勞嗽吐血加柏葉以斂肺氣若感冒風寒噎噴流涕頭痛惡寒加生薑蘇葉以解表邪

肺癰根源

肺癰者濕熱之鬱蒸也陽衰土濕肺胃不降氣滯痰生胸膈瘀塞濕鬱為熱淫薰蒸濁瘀臭敗腐而為膿始萌尚可救藥膿成肺敗則死此緣濕旺肺鬱風閉皮毛衛氣收斂管鬱為熱熱邪內閉蒸其痰涎而化癰膿故也蓋風中於表則腠理疏泄而汗出熱鬱於裏則經陽遏閉而惡寒衛陽外斂呼氣有出而不入管陰內遏吸氣有入而不出管衛不交風熱兼作風邪外傷其皮毛皮毛者肺之合也濕土鬱滿肺氣不

降而風襲皮毛泄其衛氣衛氣愈泄而愈斂皮毛始開而終
 閉肺氣壅塞內外不得泄路痞悶喘促痰嗽彌增口乾咽燥
 而不作渴少飲湯水則津液沸騰多吐濁沫熱邪內傷其津
 血津血與痰涎鬱蒸腐化膿穢吐如米粥久而肺藏潰爛是以死
 也病生肺部而根原於胃逆其胸膈之痛則是膽木之邪以
 胃土不降肺膽俱無下行之路膽以甲木而化相火甲木剋
 戊土則膈上作疼相火刑辛金則胸中生熱是宜並治其標
 本也

蘇葉橘柑桔湯

蘇葉三錢 甘草二錢 桔梗三錢 杏仁三錢 茯苓三錢 貝母三錢 橘皮三錢 生薑三錢

煎大半盃溫服胃逆胸滿重加半夏

肺癰胸膈濕熱鬱

蒸痰涎而化癰膿痰盛宜逐膿成當泄膠痰堵塞以甘遂

葶藶之屬驅之膿血腐瘀以丹皮桃仁之類排之劇者用

仲景二白散吐下膿穢以救藏真勝於養癰遺害者也

二白散

桔梗三分 貝母三分 巴豆一分
炒研如脂

為末飲服半錢匕虛者減之膿在膈上則吐在膈下則泄
 下多飲冷水一盃則止

葶藶大棗瀉肺湯

葶藶炒黃研 大棗十二枚

水三盃煮棗取二盃去棗入葶藶煮取一盃頓服膿未成

則痰下膿已成則膿下

...

...

...

...

...

...

...

...

...

...

