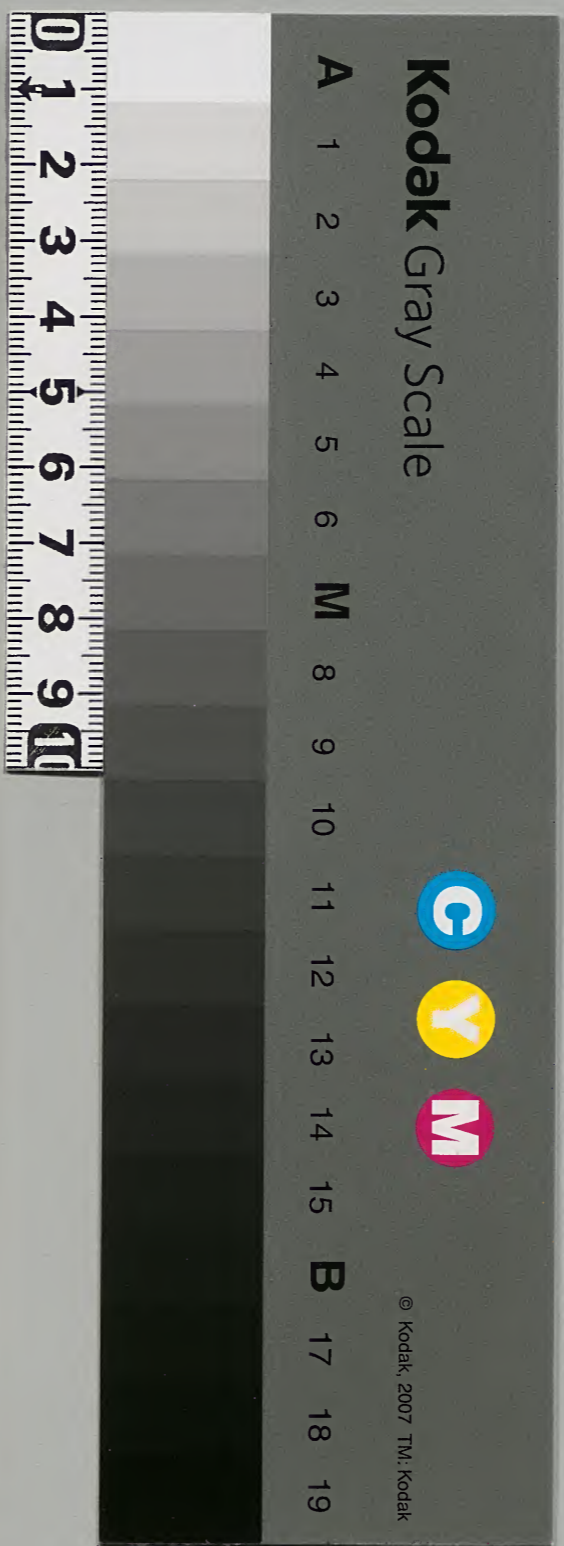


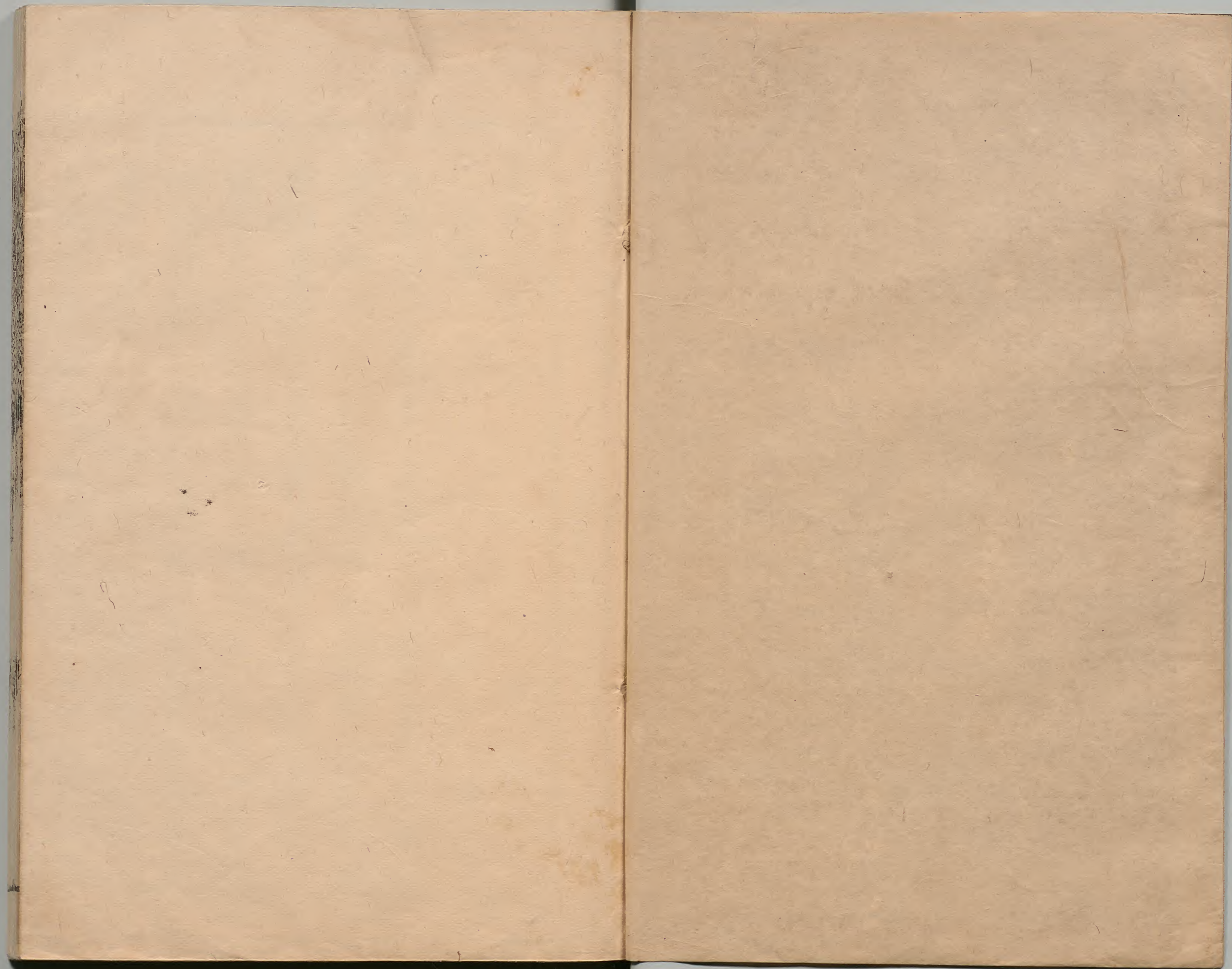
四川總志

十一

內閣文庫		
番號	漢	14221
冊數	40	( 7 )
函號	135	1

七





四川總志卷之十

貢賦

禹貢梁州厥田下上厥賦下中蓋肥瘠不一而磽  
确多也鑄山煮井之利盛於秦而漢唐因之斯蜀  
稱神臯焉然世不能有治而無亂本賦十七而未  
賦十九一有扼塞山澤之腴竭矣故正供之額合  
全蜀計之原其始不過南浙一郡縣耳兵燹後不  
敵一中縣豈非石田不獲而土滿莫耕乎周禮以  
九賦斂財賄以九式節均財用此蓋以節財爲理

財之大道今且仰給輓輸矣實節之無可節也

本朝加意生聚版籍漸繁天不愛道則地不愛寶而人無遺力已源深而流裕又何月要歲會之煩哉作貢賦志

禹貢梁州之域厥賦下中三錯厥貢璆鐵銀鏤砮磬

熊羆狐狸織皮西傾因桓是來浮于潛逾于沔入

于渭亂于河

右俱在漢中臨洮之間

漢孝武通西南爨千里饋糧致十餘鍾致一石

蜀漢諸葛亮經營中原作木牛流馬運米集斜谷口

唐天寶以前供繼京師及軍國之用歲後崔寧張延

賞韋臯相繼鎮蜀三年一復租稅民以富強用能

備邊

宋初取孟蜀宮殿材造船二百艘裝載物帛銅錢器

皿及銀腰帶十萬應付江南軍前其珠珍軟細以

陸路運赴京師自後蜀土承平物力豐贍有司有

內藏左藏二庫常平廣惠二倉省計之餘取給河

東京西陝西自劔門道列傳輦謂之三路綱

元大都去蜀遠無邊患徵發頗稀

明初更新稅法夏稅秋糧通共一百六萬六千八百

二十八石 夏稅麥二十二萬五千五百五十石秋糧米七十四萬一千二百七十八石

戶二十一萬五千七百一十九戶口一百四十六

萬六千七百七十八口

弘治間官民田地共一十萬七千八百五十九頃

六十二畝六分五釐七毫六絲 官田一千一百三十四頃一十三畝

三分五釐六絲民田一十萬五千七百二十五頃五十畝三分三毫

夏稅秋糧通共一百二萬六千六百七十二石五

斗四升八合九勺二抄二撮一圭九粒九粟六微

夏稅麥三十萬九千五百九十四石一斗九升一

合三勺一抄一撮九圭五粒九粟荒絲六千二百

三十三斤三兩秋糧米七十一萬七千七十八石

三斗五升七合六勺二圭三粒八粟六微地畝綿

花絨七萬二千八百五十一斤

一十五兩七錢二分八釐四毫

戶二十五萬三千八百一十三戶口二百五十九

萬八千四百六十口

萬曆六年官民田地通共一十三萬四千八百二

十七頃六十七畝二分三釐八毫二絲五忽五微

六纖 官田二千九百二十二頃三十五畝四分八

釐二毫五絲六忽一微民田一十三萬一千九百五頃三十一畝七分五釐五毫六絲九忽四微六纖

夏稅秋糧通共一百二萬八千五百四十五石一

斗三升三合一勺七抄一撮九圭八粒二粟夏稅米三

十萬九千八百九十二石一斗六升四合二勺六

抄六撮九圭四粒起運米二十七萬二千二百五

十石四斗一升四合九勺五抄八圭四粒折布米

六百六石五斗折布一千二百一十三疋荒絲米

六千六百四十石三斗二升六合二抄六撮二圭

五粒該絲六千六百四十斤零五兩二錢一分六

釐四毫二絲遇閏加絲五百五十三斤零七兩七

錢一分二釐三毫八絲九忽二纖三微二沙存留

米三萬三百九十四石九斗二升三合二勺八抄

九撮八圭五粒秋糧米七十一萬八千六百五

十二石九斗六升八勺四抄五撮四粒三粟起運

米五十六萬五千七百二十九石六升三合二勺

二抄四撮五圭五粒三粟折布米七萬九千五百

四十七石五斗折布一十五萬九千九十五疋存

留米七萬三千三百七十六石四斗五合六勺五

圭九粒地畝綿花七萬三千八百八十九斤二錢四分

二釐一絲

各衛所屯田通共四萬八千八百四分零一十畝

三分五厘二毫三絲四忽八微成都右等二十二衛所各項屯田每

二十四畝為一分共三萬九千五百九十四分零

一十畝三分五釐二毫三絲四忽八微建昌五衛

屯田共九千二百一十分

屯糧各項每分徵糧六石通共糧二十九萬四千

三百九十九石四斗九升五合六勺三抄一撮成

都右等二十二衛所荒

廢建昌五衛改軍為民

軍民人戶通共二十六萬二千六百九十四戶口

通共三百一十萬二千七百七十三口 男子一百八十二萬七千九百

七十口 婦女一百二十七萬四千一百三十口

皇清田賦戶口川北久歸版籍於順治十年已經清

丈上下川南康熙元年清丈川西川東康熙六年

清丈所有各府州衛土司并營兵開墾止照十年

分數目開載嗣此招墾勸課歲增歲報時勢然也

四川布政司所轄全省康熙十年分止實徵丁糧額

數

實在民戶共四萬七千九百七十二戶男婦九萬

七千一百五十五口

實熟田地通共一萬五千三百四頃六十畝一分

六釐七毫六忽五微九塵七纖九沙八渺 又下

地估種一千六百六十三石八斗二升二合通共

見載稅糧三萬一千二百一十一石二斗七升四

合六勺八抄六圭九粒四沙四渺總共見徵丁糧

條金田畝帶徵魚油水脚課銀三萬八千八百六

十八兩八錢三分四釐七毫二絲六忽八微六塵

九纖三沙該本色京斗米菽豆共九千一百九十  
九石一斗七升七合八勺五撮一圭九粒三粟

又土司見載折徵糧銀四百九十五兩二錢五分  
五釐六毫一絲 又營兵開墾田地八十八頃七

十七畝二分一釐三絲一忽八微載糧五十一石  
二升九合七勺二抄三圭三粒二粟應徵條糧銀

一百九兩四錢二分三釐一毫六絲九忽九微七塵三纖三渺  
成都府屬

實在民戶四千四戶男婦八千八口

實熟田地共一千二百四頃五十一畝九分八毫

八絲七忽九微三塵九沙八渺下地估種一千一  
百八石三斗八升見載稅糧一千二百五十五石

五斗八升一合二勺二抄一撮一圭四粒八粟見  
徵丁糧條銀一千七百八十二兩六錢七分六釐

六毫八絲四忽二微二塵九纖七沙四渺 又營  
兵開墾田地共一十四頃六十三畝二分五釐九

毫三絲五忽八微載糧共一十石三斗三升一合  
二抄六撮八粒七粟應徵條糧銀二十兩八錢七



分六釐九毫六絲九忽四微五塵九纖五沙三渺  
重慶府屬

實在民戶三千七百三十四戶男婦共八千八百  
八口

實熟民田地共一千二百二十一頃六十二畝四  
分七釐二毫六絲三忽六微一塵載糧六百六十  
二石一斗二合七勺四抄四撮七圭一粒一粟應  
徵丁糧條銀九百二十七兩八錢九分二釐二毫  
七絲四忽六微三塵八纖 又營兵開墾田地共

四十頃六十七畝七釐五毫載糧二十三石四斗  
三升一合一勺五抄二撮七圭四粟應徵條糧銀  
二十四兩一錢九釐九毫九絲四忽二塵又忠州  
帶徵石碛司康熙六年分開墾田地一十八頃四  
十七畝一分五釐九絲見載稅糧一十石五升九  
合見徵本色米一十石五升九合

順慶府屬

實在民戶三千一百四十三戶男婦共六千二百  
八十六口

實熟民田地共八百一十三頃三十畝九分三釐  
二毫一絲四忽七微見載稅糧六百八十七石六  
斗五合一勺二抄八撮五圭八粒九粟見徵丁糧  
條銀一千六百五十一兩一毫九絲三忽四微三  
塵六纖四沙

保寧府屬

實在民戶六千二百九十七戶男婦一萬二千七  
百六十七口

實熟民田地共二千六百一十三頃三十六畝七

分三毫四絲三忽一微六塵載糧一千三十六石  
三斗九升四合五勺二撮七圭六粒八粟四沙四  
漚應徵丁條糧銀三千七百二十八兩七錢五分  
二毫三絲八忽六微九塵六纖四沙三漚又營兵  
開墾田地八頃一畝五分四釐五毫載糧三石一  
斗二升四合一抄六撮五圭二粒八粟應徵條糧  
銀一十六兩五錢八分二釐一毫二絲九忽五微  
一塵四纖五沙

叙州府屬

叙永廳建武廳  
九姓司俱在內

四川總志

卷之十 貢賦

實熟民田三千三百二十六戶男婦七千六十一口

實熟民田地共三百四十六頃九十二畝七分九釐七毫五絲一忽八微七塵內除叙永管糧廳并九姓司原係徵銀徵米并無載糧外餘共載糧二百九十八石七斗九升三撮六撮三圭八粒三粟總共應徵丁糧條銀七百七十二兩六錢六分三釐一毫一絲八忽一微三塵九纖二沙本色京斗米九百七十四石四斗三升二合六勺一抄八撮

一圭八粒

馬湖府屬

實在民戶一百八十三戶男婦三百六十六口  
實熟民田地一十六頃二十二畝七分四釐四毫五絲三忽載糧一十石三斗九升一合三抄四圭二粒三粟應徵丁糧條銀五十七兩二錢九分二釐三毫一絲一忽二微四塵二纖

夔州府屬

實在民戶三千四百六十七戶男婦共六千九百

四川總志

卷之十一 貢賦

九

三十四口

實熟民田地共四百四十三頃一十五畝四分六釐四毫四絲九忽載糧二百三石三斗八升三合七勺九抄一撮五圭八粒七粟應徵丁條糧銀七百四十四兩二錢五分一釐三毫三絲二忽六微四塵五纖一沙一渺又營兵開墾田地二十五頃四十五畝三分三釐九絲六忽載糧一十四石一斗四升三合五勺二抄四撮九圭一粒三粟應徵條糧銀四十七兩八錢五分三釐七絲六忽九微

七塵九纖又帶徵石碓司草子糧銀六兩一錢一分二釐九毫

龍安府屬

實在民戶一千五百八十七戶男婦共三千一百七十四口

實熟民田地共二百一十一頃四十七畝六分二釐五毫七忽四微下地佃種五百五十五石四斗四升二合載糧共二百五十七石九斗四升三合五勺八抄九撮三圭六粒應徵丁糧條銀三百五

兩一錢一分一毫九絲六忽二微七塵六纖五沙  
四漉

遵義府屬

實在民戶共二千三百六十七戶男婦共四千七百四十三口

實熟民田地共五千五百六十八頃七十七畝六分四釐六毫八絲載糧一萬九百六十四石七斗六升五合九勺四抄一撮三圭四粟見徵丁糧條銀一萬八千五百三十三兩四錢二分七釐四毫

八忽二微六纖

潼川州屬

實在民戶一千二百一十九戶男婦共二千四百

實熟民田地共一百五十七頃四十一畝二分五

釐四毫二絲五忽四微五塵七纖載糧共九十八

石七斗五升五合四勺四抄二撮二圭五粒八粟

應徵丁糧條銀共四百五十九兩三錢二分二釐

一毫四絲三忽八微三塵九纖二沙七漉

嘉定州屬

實熟民田地共一千七十七頃四十八畝六分三  
二口

實熟民田地共一千七十七頃四十八畝六分三  
釐九毫一絲六忽四微載糧二千六百一十二石  
八斗六升九合九勺六抄三撮一圭六粒五粟應  
徵丁糧條馬價共銀四千八百六十兩六分三絲  
三微五塵九纖二渺

瀘州屬

實在民戶七百七十一戶男婦共一千五百四十二口

實熟民田地共二百四十一頃三十九畝七分四  
釐九毫六絲六微七塵載糧三百七十二石六斗  
六升七合三勺四抄七撮三圭應徵丁糧條銀四  
百三十三兩七錢九分四釐七毫七絲三忽四微六纖  
雅州屬 并黎大所

實在民戶一千二百八十戶男婦共二千五百  
實熟民田地共三百八十四頃四十五畝一分五  
釐七絲五忽除黎大所舊例編差期徵銀并未載  
糧外餘載糧九百一十九石四斗七升九合五勺

四川總志卷之十  
六批五撮七圭七糶一粟總共應徵丁條糧金田  
畝帶徵魚油水脚課銀貳千七百七十五兩七錢  
一分八釐四毫七絲四忽三微一塵五纖九沙

睢州屬

實在民戶八百八戶男婦共一千六百一十六口  
實熟民田地共一百五十二頃七十九畝八分三  
釐三毫二絲五忽載糧共二百二十八石九斗九  
升九合八勺三抄四撮六圭一粒應徵丁糧條銀  
三百八十五兩三錢四分八毫七絲四忽五微二

塵七纖六沙九湫

邳州屬

實在民戶九百四十一戶男婦共一千八百八十  
二口  
實熟民田地共三百八十二頃二十七畝九分五  
釐八毫四絲九忽四微載糧共五百二十五石一  
升六合五勺二抄二撮九圭一粒三粟應徵丁糧  
條銀八百七十二兩五錢五分九釐三毫九絲九  
忽六微三塵八纖

建昌監理廳五衛總

實在民戶共七千三百三十九戶男婦共一萬四千六百七十八口

實熟民屯本折秋田共四百五十頃九十二畝一分三釐五毫一絲四忽見載糧一萬一千六十六石四斗六升九合一抄八撮四圭應徵折色銀五百七十八兩九錢七分五釐二毫七絲三忽二微七塵四纖本色京斗米菽豆八千三十七石八斗一升一合一勺八抄七撮一粒三粟

松潘衛

星上水田青片生  
番拘盤等寨在內

應徵屯租銀九十八兩三錢一分二釐六毫一絲折徵京斗雜糧八十五石見徵京斗米九十一石八斗七升五合蠟價一十四兩六錢四分

酉陽司

糧銀一百八十七兩七錢二分

石碕司

糧銀四十四兩五錢七分一毫

邑梅司



四川總志卷之十一  
糧銀一十七兩

石取司

糧銀八兩七錢八分

地填司

糧銀一十八兩一錢二分

平茶司

糧銀一百兩

附巡撫四川都察院右副都御史張德地招徠疏  
題爲蜀地近已寧謐曠土刻難乏人仰祈

睿鑒勅發流民以實地方事 臣自六月二十日抵保  
寧赴省由順慶重慶以達瀘州遡游而上計可  
觀風問俗調劑荒殘豈舟行竟日寂無人聲僅  
存空山遠麓深林密箐而已 臣初至保寧見民  
人凋耗城郭傾頽早不勝總總憂悸迨泛舟遍  
歷日歎一日惟重屬爲督 臣駐節之地哀鴻稍  
集然不過數百家此外州縣非數十家或十數  
家更有止一 二家者寥寥才遺儼同空谷而鄉  
鎮市集昔之碁布星羅者今爲鹿豕之場 臣於

此憂益甚矣復自瀘州西指乘騎陸行一步一趨咸周旋於荆棘叢中而遇晚止息結蘆為舍經過圯城敗堞咸封茂草一二殘黎鶉衣百結察閱至是拊膺欲絕不禁涕泗淫淫誠有川之名無川之實痛恨諸逆慘毒亦何至此之極若不及時料理加意整頓生聚蕃息莫可期定嗟此殘疆歲費

朝廷一百三十餘萬之

內帑何時可已臣肩撫川之任不獲展濟川之策

則亦何藉於臣必得一郡有一郡之民一歲有一歲之益庶足以盡微臣之心而奏涓埃之績耳前者臣過秦境聞有川民避難漢中即出示招徠遂有杜文秀等一百一十五名口見臣告示赴臣稟控皆願歸還故里臣悉給以口糧腳力隨帶回川分發原籍州縣安置樂藁取有収管在卷可見流民之不忘故土矣脩察流移之衆秦中最多楚滇黔亦有或阻於關隘之盤詰或苦於途費之艱難欲歸不得者當不下數萬

四川總志卷之十  
人此輩身處異鄉徒作飄零歸之蜀中載其載  
柞經營阡陌版籍之戶口矣臣查順治十二年  
九月戶部覆川北道薛良朋奏爲蜀民久去其  
鄉等事一疏內開蜀民流寓各處皆緣地方未  
靜若故里寧謐自欣然樂歸其查發事宜應俟  
地方平靜之日再議等因奉有依議之  
旨欽遵在案今蜀寇悉平地方寧謐正流民歸里之  
日也懇祈

天語勅下各省督撫於各屬郡邑逐一挨查凡有蜀  
民在彼盡將姓名家口造冊咨送過臣如資資  
白具者給與引照促令起程若貧乏缺費註明  
冊內俟臣指措口糧另發舟車差官搬取此以  
川民而實川戶在他省既有編氓當所不靳者  
也臣整理荒殘非民無以布置特此冒昧披瀝  
具陳因述地方情形字稍逾格伏乞

皇上鑒宥

勅部議覆施行謹題請

旨 康熙三年七月二十日題奉

四川總志卷之十一  
官該部議奏

題發蜀紳田籍疏

巡撫四川都察院右副都御史張德地

題為全川底定疆土需人仰乞

勅行各省早旋蜀紳以一民心以鞏荒圉事竊惟巴蜀九郡西南之屏蔽天末之衝邊也叠遭鋒鏑鄉遂丘墟臣蒞任來日引僚屬矜庶博訪群策咸稱有土無民空籌罔效勞來還定誠目前首義臣卽具有蜀地近已寧謐一疏

請發流寓川民回籍想蒙

睿燭矣伏念四民之中趨楚一方者莫若士紳而士紳舉動實繫民情資足以披蓁剪棘望足以萃舊聯新固哀鴻中澤之網領也察蜀省士紳原不乏人考諸在里晨星落落細請居其乃知旅寄於秦楚須黔江豫等處趨其羈招之始總緣宦遊之際川方燎原欲歸無路不得不依栖於治安之境苟爲擾游歲月之計復以萑苻未靖風鶴恒驚坐致因循或本紳謝世而子弟依然

閱閱翽翽於他省者亦有之今荷

皇上威靈巨寇悉殄邦賊昇平正諸紳携挈妻孥翻  
然來歸之日也士可為

朝廷闢土輸賦下可為祖宗掃墓封塋矢忠矢孝克  
全臣子之誼我疆我理獲遂首丘之懷寧不稱  
快一時乎近尚趨趨不進者以久客成家瓜葛  
繫戀卒未能束裝就道耳得奉

天語叮嚀則思歸之心凜以

宸諭之尊靡不驤首遙發矣士紳歸而流移小民亦

將嚮風川一歲之凋瘵何難於數十而起色之  
也臣念切庶幾不避嫌怨如果臣一可株伏乞  
鑒勅部議覆通行各省督撫將蜀紳六等施行謹

題請

旨 康熙三年十一月初二日題奉

旨該部議奏

題覆總督李生聚拯救遺疏疏

巡撫四川都察院右副都御史張德地

題為報明等事康熙六年八月十一日擬四川布

政司左布政使四廷相呈稱奉本院憲牌康熙  
六年三月二十一日准戶部咨議覆總督李國  
英遺疏內一款川中百里無烟人民所存有數  
頻年進剿遷移僅存皮骨今一二才遺衣食不  
能自給生聚於此等語應請

勅下該撫察明地方情形設法生聚拯救等因康熙  
六年正月二十九日題二月初一日奉

旨依議欽此咨移到臣爲此案仰該司官吏查照咨  
案內部覆奉

旨事理卽便備移守巡各道作何拯救議法生聚查  
明皇報以憑具

題等因奉此隨卽備移守巡各道轉行所屬備詳  
良策具報去後准各道議覆到司該本司覆  
得蜀省古稱益州沃野千里天府之國自獻賊  
盤踞屠戮城廓墟人民寥落雖年來招墾屢  
督勸課屢申究竟財困民貧元氣難復生齒處  
處凋零恭奉在在極目此前部院李副都御史  
以蒞茲土灼見情形因而遺言入

告倦倦不忘斯蜀斯民之苦仰求宗濟

綸音下詢備採芻蕘誠西蜀遺黎引領手額仰望大  
造之時也本司敢不凜遵竭管見抒一得以冀  
採擇乎請將川省見在之情縷晰而備陳之蜀  
上開復最先者惟川北保屬一隅戶口稍聚而  
順慶則不及以川西成都一府則四方流氓藝  
業貿易湊成省會其屬邑之荒源如故也至於  
龍威茂汶保又皆徭徠寒塞艱苦尤甚上南如  
嘉雅州縣戶賦較之他屬稍可乃歸版之後又

遭郝逆蹂躪亦復歸於殘敝他如眉邛州縣則  
僅備名數而已下南如馬湖隸在邊徼戶賦尤  
微叙屬雖有十縣兩廳荒殘者十居其八稍可  
克邑治者僅一二處耳瀘屬濱江地瘠所屬江  
安納谿民可指數建昌設在天末深山窮谷荒  
殘之狀不能殫述遵義附郭之額賦較通省稱  
沃然與水西接壤王師征剿連年合屬皆疲於  
供運至於川東除重屬歸附稍先然而兵民靡  
處夔屬則逆寇十三家負隅多年蹂躪之慘更

甚新登版籍有土無民屈指兩府所轄四州二十九縣如奉節建始永川璧山銅梁定遠安居等縣或無民無賦城邑並湮或哀鴻新集百堵未就顛若一目荒涼蕭條百里惟見萬嶺雲連不聞鷄鳴犬吠傷心蒿目無過此者則巴叢五屬摧頽零落目前之情形也又自草昧初闢卽繼以遷移造剝兩役杼柚幾空筋骸欲爍雖休息今近三年而積涸旣深拯救不易卽竭力招墾加意撫恤尚爾戶口未孳饑寒未遂爲今日

創富庶之謀者雖近效難臻而籌維更難緩也然以時勢計之欲恤見在之殘黎莫如輕徭賦之輸納除逃亡之包賠罷腹裡之汎守裁不急之冗員爲可行耳不然今日檄招徠明日數季報督催不遺餘力驚鴻焉得安居無敝之汎仍然虛設無事之員一槩濫糜匱額何時克裕以上數事雖已見於

廟謨之條奏實皆川省今日急當講究者也若夫招集流移興復屯田更爲今日之急務屯田事宜



見奉總督部院舉行無容復贅外至若流移之招徠已奉本院先經入

告及咨移各省以及捐費差員頻頻搬取而歸鴻仍  
然寥寥者何也此其中又不能無議焉巨室大  
族皆地方所倚重者川省自變亂之後貴顯豪  
富之家皆避亂於他省益亦時勢使然今平寧  
日久而猶棄祖宗之墳墓不歸培植捨父母之  
鄉并不歸復業者無非戀彼處之繁華厭本土  
之淒涼也此等勢力之家官長與彼結交保約

不敢仰視行止自由孰敢強其歸里計其一家  
之中第男子侄童僕人等多者五七十人以及  
百人少者亦不下二三十人倘有親朋之依附  
寄居者又不可勝紀也若得彼一家歸里則其  
附會之衆咸亦隨之可抵貧民數十家况貧民  
歸里必須安插住址措給牛種紳宦田籍則資  
斧自饒鄉鄰俱得通融稱貸將見在外之遊佚  
者處此荒蕪滿目之區惟有力本之可圖矣在  
外之奢侈者處此有錢無買之地惟有節儉之

四川總志卷之十一  
可習矣人口多而生聚自易人力廣而荒蕪自  
開戶口日見其蕃孳荆秦漸變爲桑麻矣又何  
有於衣食之不足哉拯救之法似無逾於此惟  
藉本院特疏題明請

旨發遣回籍敢有抗拒不歸者卽以違

旨悖祖論地方官仍敢隱匿容留者亦以違

旨例處分如是則外省不敢稍留將見旋里者恐後  
而從之者亦如歸市矣斯又招集流移之一管  
見也茲准守巡各道查議前來伏候本院裁奪

題覆等因到臣據此該臣看得全蜀昔罹慘劫僅  
有邊義一府之民幸山谿深僻稍存一二其他  
郡邑幾於無民田地焉得不荒生聚焉得不難  
部議請

勅臣察明地方情形設法生聚拯救臣行據左布政  
使卽廷相登議發遣蜀紳回籍等因前來誠爲  
肯綮之着懇祈

天語勅下各省督撫於各屬郡邑挨查凡有川紳盡  
令起程回籍庶士紳歸而流移小民亦將嚮風

四川總志卷之十 貢賦  
川至殘疆或有起色矣抑臣更有請者日今蜀  
省官吏部銓旣備而政令漸興急從難免以萬  
中存一之才遺承當通省公務是一人而應萬  
人之役誠何以堪且地方旣已承平而坐視沃  
野榛蕪猶然歲費

朝廷百萬外濟金錢何時可已臣之所夙夜難安者  
也臣謹閱邸報見臺臣蕭震墾荒旣奉

俞旨等事一疏內稱河南等六省荒地應將現駐校  
誠官兵若干名給田若干頃可以歲省俸餉若

于又稱福建一省投誠一項除家口外尚有二  
萬三千六百餘名之衆歲支銀米除移駐外尚  
有三十六萬餘兩八萬餘石之多入伍則驟難  
補完墾田則無地可屯應否再照前例調發於  
多荒省分俾得邀

皇上一視之仁又稱他如遼蜀沃壤一熟九荒等語  
臣伏思六省見在富庶如被而倘議以現駐投  
誠之兵墾其荒地增賦省糧今蜀省九府六州  
總計其人丁賦稅不及六省中一大縣之多則

投誠墾荒之議更孰有切當應行於蜀者哉但本省投誠官兵除見克經制入伍外餘竟無多自宜以福建投誠最多之人而墾西川荒蕪之地兩利各便無逾此者如臺臣所計之數卽全移至蜀猶存見少但恐數萬之衆未便一時偕行合無請

勅部臣酌議量撥若干名起發至川給以原額歲支之糧資以跋涉水陸之具抵蜀安插之後一年分田墾地二年習成土著三年起科將不數年

而荒少熟多賦增餉省誠有如臺臣所陳者臣身任地方目擊心計敢揅左券而收其成效矣倘慮遷移不能無費則以數年後所省協餉計之則一勞永逸之道也舍此而欲於見在川民責以生聚開墾恐百年之久戶口冊籍縱增加亦爲有限耳臣蒿目殘疆計窮力盡特蒙

皇上勅臣設法拯救敢不竭其一得冒昧上聞是否可行伏乞部議請自

處裁者也理合具

題伏乞

皇上睿鑒勅部議覆施行

Blank area with vertical lines for text.

殘人民寥落臣嚴諭各屬加意惠養力勸開墾  
 先報康熙十一年分勸墾過田地二千八百一  
 十七頃六十九畝有奇徵銀三千四百九十五  
 兩九錢七分零業經題報在案今又據成重等  
 六府督邛等四州造報康熙十一年分土著招  
 徠營兵開墾田地二千七百八十三頃七十一  
 畝四分零徵銀三千一百六十兩六錢五分九  
 釐零照

新例應康熙十七年起科等因具題前來該撫既稱

照

新例起科應於康熙十七年起徵可也等因康熙十二年六月二十一日奉

旨依議

吏部爲恭報招回川民安插數目仰祈

睿鑒勅部覈覆事文選清吏司案呈奉本部送吏科  
抄出該本部覆戶部覆四川巡撫羅 招民一  
千四百二十八戶俱與定例相符應

勅下吏部照例議叙等語查康熙十年七月內川湖

總督蔡

題謹陳招民開墾之方等事臣部

會同戶兵二部議覆嗣後蜀省見任文武大小  
各官如有三百戶以上招徠安插盡數開墾五  
年起科之後該督撫取具印結具題到日准其  
不論俸滿卽陞等因奉

旨依議又康熙十一年十一月內四川巡撫羅 題  
爲三百戶招徠一時不能全濟等事一疏九卿  
科道會同議覆蜀省見任官員如招民三百戶  
旣經安插者該督撫覈明具題之日准加一級

俟開墾五年起科之後仍照前定例照原任不  
論俸滿卽陞等因具題奉

旨依議欽遵在案今戶部咨稱巡撫羅 捐資招民  
一千四百二十八戶作何議叙之處亦係吏部  
之事等語但查九卿科道會議題定如招民三  
百戶安插者先准加一級俟開墾五年起科之  
後照原任不論俸滿卽陞相應將巡撫羅 仍  
照招民三百戶以上例於見任加一級應爲工  
部右侍郎仍兼都察院右副都御史至巡撫無

不論俸滿卽陞之例俟開墾五年起科題請  
日作何議叙之處再議可也康熙十二年五  
月初三日奉

旨羅森着加一級爲工部右侍郎仍兼都察院右副  
都御史餘依議



四川總志卷之十一

帝王 后妃 帝幸 列王 封建附

帝王之生豈偶然哉有其時有其地人與天應而  
 維德是歸焉蜀固神州之隩區哉禹之生昭烈之  
 帝漢二祖唐二宗之警蹕歷代之藩輔所共萃者  
 其在詩曰維嶽降神生甫及申將相且然而况帝  
 王乎至如母儀賢淑開祥神明王化之原亦本所  
 自二南之意助於塗山揆厥由來斷焉可知矣雖  
 興衰備於本紀世系載於史冊而方隅考覽未常

不欲其加詳焉后妃列王封建附爲一例蓋以君  
統臣以陽統陰所不必條分而縷晰者作帝王志  
夏大禹姓姁氏生於石紐山堯時洪水滔天舜舉禹  
使治之居外十二年過門不入娶塗山氏辛壬癸  
甲啓呱呱而泣禹弗子惟荒度土功通九道陂九  
澤刑九山於是水患皆息六府孔修成賦中邦聲  
教訖於四海而君臣克敷知人安民之謨充孜孜  
祇陳焉舜嘉乃丕績以位遜之介授以治天下之  
道曰人心惟危道心惟微惟精惟一允執厥中凡

正元日受終文祖維時有苗弗率禹承舜命徂征  
三旬苗民逆命益贊於禹曰惟德動天矧茲有苗  
乃班師振旅誕敷文德舞干羽於兩階七旬有苗  
格舜崩禹受禪王天下都於安邑國號夏以水德  
王色尚黑任益臯陶以國政伯封叔及照明作衍  
曆紀以建寅之月爲歲首懸鐘鼓磬鐸以待四  
方之士曰教寡人以道者擊鼓論以義者擊鐘告  
以事者振鐸語以憂者擊磬有獄訟者撻鞀一饋  
而十起一沐三握髮以勞天下之民出見罪人下

車泣之弗置會諸侯於塗山執王帛者萬國防風  
氏後至戮之復十二州爲九州收天下銅鑄爲九  
鼎以象九州鼎成而太白見者九日作大夏樂設  
關石和鈞於王府禹聲爲律身爲度惡旨酒好善  
言克勤克儉不矜不伐其德不違其仁可親其言  
可信洪範九疇彜倫攸叙地平天成萬世永賴南  
巡狩崩於會稽遂葬焉在位二十八年壽一百六  
歲子啓賢敬承繼禹之道嗣王天下

漢昭烈帝劉備字玄德涿郡涿縣人中山靖王勝之

後年十五與宗人劉德然遼西公孫瓚俱事郡人  
盧植德然父元起常資給帝元起妻曰各自一家  
何能常爾元起曰宗中有此兒非常人也瓚與帝  
善帝兄事之矣服脩軀臂垂下膝顧自見耳下八  
善交豪傑少年爭附之河東關羽同郡張飛並以  
壯烈爲之禦侮帝遇之恩若兄弟潁川徐庶言諸  
葛亮於帝帝三顧見亮情好日密自以爲猶魚之  
得水也自是南平武陵長沙桂陽零陵四郡廬江  
雷緒率部曲數萬口稽顙推帝爲荊州牧十六年

益州牧劉璋遣法正迎帝遂西入益州建安十九年克蜀以亮爲軍師將軍署左將軍府事法正揚武將軍蜀郡太守關羽督荊州事張飛爲巴西太守馬超平西將軍許靖爲長史龐羲爲司馬李嚴爲犍爲太守費觀爲郡太守徵益州太守南郡董和掌軍中郎太守漢嘉王謀爲別駕廣漢彭義爲治中辟零陵劉巴爲西曹掾廣漢黃權爲偏將軍於是亮爲股肱正爲謀主羽飛超爲爪牙靖羲及糜竺簡雍孫乾山陽伊籍爲賓友黃權李嚴本璋

之所委用也吳懿費觀皆璋婚親彭義又璋所擢棄劉巴則宿昔之所忌憾也皆處之顯任盡其器能有志之士無不競勸二十年孫權使使報帝欲得荊州帝報曰吾方圖涼州涼州定以荊州相與孫權怒遣呂蒙襲奪長沙零陵桂陽三郡帝下公安令關羽入益陽會曹操入漢中張魯定巴西黃權進曰若失漢中則三巴不振此割蜀人股臂也於是帝與吳連和分荊州江夏長沙桂陽東屬南郡零陵武陵西屬引軍還江夏以權爲護軍迎魯

曹操留征西將軍夏侯淵刺史趙顛及張郃守漢中東還郃數犯掠巴界帝命張飛等進軍宕渠之蒙頭拒郃相持五十餘日飛從他道邀郃戰於陽石遂大破郃軍二十一年帝還成都二十二年法正請帝急取漢中從之命亮居守二十三年帝急發兵亮以問從事楊洪洪對曰漢中蜀之咽喉存亡之機若無漢中則無蜀矣發兵何疑亮以法正從行以洪領蜀郡太守二十四年帝之漢中斬夏侯淵張郃率吏民內徙辟下上帝爲漢中王大司

馬是歲尚書令法正卒謚曰翼侯以尚書劉巴代之蜀傳獻帝爲操所弒乃發喪制服追謚曰孝愍皇帝時所在並言衆瑞故議卽陽泉亭侯劉豹等上河洛符驗帝未許太傅許靖安漢將軍糜竺軍師將軍諸葛亮太常賴恭光祿勳黃權少府王謀等乃勸上紹漢絕統卽帝位帝不許亮進曰昔吳漢耿弇勸世祖辭讓耿純進曰天下英雄喁喁冀有望若不從議者士大夫各歸求主無從公也世祖感之今曹操篡漢天下無主大王紹世而起乃

其宜也士大夫從大王久勤苦者亦欲望尺寸之功如純言耳帝乃從之亮與博士許慈議即孟光建立禮儀擇令辰夏四月丙午即皇帝位大赦改元章武以諸葛亮為丞相假節錄尚書事立宗廟祫祭高皇帝世祖光武皇帝五月辛巳立皇后吳氏吳懿妹也子禪為皇太子六月以子永為魯王理為梁王帝將東征復關羽之耻丞相亮領司隸校尉帝東伐群臣多諫不納孫權送書請和帝不聽權遣將陸遜等軍至秭歸武陵五溪蠻獠請兵

帝軍秭歸權將吳班陳飛等水軍屯夔陵夾水東西岸將進黃權諫曰吳人悍戰而水軍泝流進易退難臣請為先驅以當寇陛下宜為後鎮帝拒不從連營稍前軍於夔道獠亭遣侍中馬良經狼山安慰五溪蠻獠六月黃氣見自秭歸十餘里中廣十餘丈後與吳人戰帝敗績歎曰吾之敗天也委舟舫由步道還魚復改魚復口永安亮聞而嘆曰法孝直若在必能制主上東行就使東行亦不傾危矣帝詔亮營南比郊於成都孫權聞帝在白帝

城甚懼遣使請和帝使大中大夫南陽宗瑞報命  
寢病召亮省疾於永安亮至與尚書令李嚴並受  
寄託帝謂亮曰君才十倍曹丕必能安國終定大  
事嗣子可輔輔之如其不才君可自取亮涕泣曰  
臣敢不竭股肱之力效忠貞之節繼之以死帝又  
詔勅禪曰勿以惡小而爲之勿以善小而不爲惟  
賢惟德可以服人汝父德薄不足效也汝以丞相  
從事事之如父夏四月帝崩於永安宮時年六十  
三亮表後主曰大行皇帝邁人樹德覆育無疆吳

天不弔今月二十四日奄忽升遐臣妾號咷如喪  
考妣乃顧遺詔百僚發哀三月除服到葬復服其  
郡國守相令長丞尉三月除服五月梓宮至成都  
諡曰昭烈皇帝秋八月葬惠陵

漢後主劉禪字公嗣甘夫人所生也建安二十四年  
立爲王太子及昭烈卽位以爲皇太子年十七嗣  
位諸葛亮蔣琬費禕相繼輔政帝虛心倚任境內  
稱治亮琬卒後尚書令陳祗與寺人黃皓表裏擅  
權魏遣郤艾鍾會伐之禪迎降封安樂公

先代后妃紀

夏后塗山氏列女傳作後趨禹娶爲后初禹來南妃作倚南候之曰候人今倚而南言禹八年於外而自此始至後周之君臣取風焉以爲周南召南正始之造王化之基也生啓及均塗山於是獨明教訓而使之化乃直庶子之官以翼之於乎天下之命懸於太子若塗山氏可謂知其本矣

蜀漢昭烈皇后甘氏沛人也脩仁淑慎帝數喪后甘常攝后事随侍荆州生禪當陽坂之役帝以曹操

追逼棄后及禪賴趙雲保護免難先爲皇思夫人後禪卽位追謚曰昭烈皇后祔葬於成都李妃後主昭儀蜀旣降於魏魏以蜀宮人賜諸將之無妻者昭儀曰我不能二三屈辱乃自殺

宋章獻明肅皇后劉氏其先家太原後徙益州爲華陽人嘉州刺史劉通第二女也宋眞宗立爲皇后李宸妃生仁宗后以爲己子撫視甚至后性警厝曉書史聞朝廷事能記本末眞宗退朝閱天下封奏多至夜分皆與聞宮事有問輒傳引故實以對



仁宗卽位垂簾決事黜了謂相寇準雖政出宮闈而號令嚴明恩威加天下左右近習亦少所假借宮掖間未嘗妄作一事內外賜與有節嘗論輔臣曰皇帝聽斷之下宜詔名儒講習經史以輔其德於是設幄崇政殿之西廡而日命近臣侍講讀太后保護帝旣盡力而仁宗所以奉太后亦甚備及不豫遷附眞宗廟

章惠太后楊氏益州郫人父知儼后年十二遷入眞宗宮通敏有智思拜才人進淑妃眞宗崩遺制以

爲皇太后初仁宗在襁褓章獻使后護視恩義勤備及卽位名其所居曰保慶宮嘗召其姪永德入禁中欲以大官授之后固辭更命小官薨諡章惠知儼弟知信爲指揮使知信子景宗官至節度使昭慈聖獻皇后孟氏眉州防禦使元之孫女也十六歲時爲哲宗后父之劉婕妤有寵紹聖三年后朝景靈宮訖事就坐諸嬪御立侍劉背立簾下后命閤中陳迎兒呵之撤其坐撲於地劉有愠色泣訴於帝會后女福慶公主有疾后姊持道家符水入

治后謹俟帝至具言其故帝曰此人之常情也后  
卽焚符於帝前宮禁相傳厭魅之端作也未幾爲  
禱祠事鞠浦獄成上詔廢后天下寃之帝久亦悔  
之曰章悖誤我適布衣以后爲言遂詔后還內宮  
崇寧初郝隨蔡京馮觥言后不得復徽宗從之詔  
諸嬪御立簾下復居后瑤華宮靖康初瑤華宮火  
徙居延寧宮又火出居相國寺前之私第金人圍  
汴京城陷時六官有位號者皆北遷后以廢獨存  
迎入禁中垂簾聽政后聞康上在派遣官迎卽帝

位改元后以是日撤簾苗傅與劉

正作亂請立皇

子后曰今強敵在外我以婦人抱三歲小兒將何  
以令天下傅等泣請太后力拒之后入洪州金兵  
徑趨洪州康王奉太后行次吉水金兵追急后及  
藩妃以農夫肩輿而行帝慮兵馬擾攘遣使歷詢  
之后在虔州遂遣將迎歸后生辰置酒宮中從容  
謂帝曰宣仁太后之賢古今母后未有其比昔奸  
臣肆爲謗誣雖嘗下詔明辨而國史尙未刪定豈  
足傳信吾意在天之靈不無望於帝也帝聞之悚

然乃更脩神宗哲宗實錄紹聖五年春后年五十  
九患風疾崩於行宮之西殿諡昭慈聖獻后性節  
儉謙謹忠厚不許妃嬪與聞朝政初受冊日宣仁  
太后嘆曰斯人賢淑惜薄福耳異日國有事變此  
人當之後皆如所云

帝幸

漢高祖皇帝邦姓劉氏下沛人帝既克秦獲子嬰項  
羽封帝為漢王王巴蜀三十一縣帝不悅丞相蕭  
何謀曰雖王漢之惡不猶愈於死乎大能屈於一

人之下則伸於萬乘之上者湯武是也願大王王  
漢中撫其民以致賢人收用巴蜀還定三秦天下  
可圖也帝從之帝自漢中出三秦伐楚蕭何發蜀  
漢米萬船給助軍糧收其精銳以補傷疾帝業由  
以成焉今保寧府有漢高祖廟

世祖光武皇帝秀長沙定王發之後景帝六世孫起  
自民間誅王莽由興漢室而即帝位初帝微時過  
江陽今瀘州有一子望氣者曰江陽有貴兒氣王莽  
求之縣人殺之後帝為子立祠謫江陽民不使冠

帶者數世

唐元宗皇帝隆基姓李氏睿宗第三子以平韋氏之亂得立爲太子未幾卽帝位天寶十五載安祿山反哥舒翰敗績賊遂入潼關楊國忠曾倡幸蜀之策上然之乃御樓下制云欲親征聞者皆莫之信既夕命陳元禮整比六軍厚賜錢帛選閑廐馬九百餘匹黎明帝獨與貴妃姊妹皇子妃主皇孫楊國忠常見素魏方進陳元禮及親近宦官宮人出延秋門妃主皇孫之在外者皆委之而去至咸陽

望賢宮日向中帝猶未食民獻糲飯雜以麥豆皇孫董爭以手搗之須臾而盡次於馬嵬驛楊國忠及貴妃楊氏伏誅帝發馬嵬留太子東討賊帝至扶風士卒流言不遜會成都貢春綿十餘萬匹至上命陳之於庭召將士諭之曰朕衰老託任非人卿等從朕倉卒不得別父母妻子遠涉至此勞苦至矣朕甚愧之蜀路阻長郡縣褊小人馬衆多或不能供今聽卿等各還家朕獨與子孫中宮前行入蜀亦自足達衆皆哭曰臣等以死從陛下不敢

有二秋七月太子卽位於靈武尊帝爲太上皇帝  
上皇至成都從官六軍至者千三百人而已兩京  
克復上遣常恩素奉迎上皇至德二載上皇還西  
京至咸陽上脩法駕迎於望賢宮上皇在宮南樓  
上着紫袍望樓下馬趨進拜舞於樓下上皇降樓  
撫上而泣索黃袍自爲上着之上伏地頓首固辭  
不許將發行宮上親爲上皇習馬而進之執鞚行  
數步上皇止之謂左右曰吾爲天子五十年未爲  
貴今爲天子父乃貴耳入御令元殿慰撫百官乃

詣長樂殿謝九廟主慟哭久之卽日出居興慶宮  
上屢表請避位還東宮上皇不許以傳國璽授上  
上始涕泣受之

僖宗皇帝儼懿宗第五子廣明元年黃巢反入長安  
上走興元黃巢趨長安旣入城田令孜帥神策兵  
五百奉帝自金光門出惟福穆澤壽四王及妃嬪  
數人從行百官皆莫之知晡時賊前鋒入長安金  
吾將軍張直方帥文武數十人迎於灊上上趨駱  
谷鳳翔節度使鄭畋謁於道次請留鳳翔上曰朕

不欲密邇巨寇且幸興元徵兵以圖收復卿可糾  
合鄰道勉建大勳上至潯水詔陳敬瑄論以京城  
不守且幸興元若賊勢猶盛將幸成都宜豫爲備  
擬中和元年春正月發興元至成都陳敬瑄迎謁  
於鹿頭關至綿州東川節度使楊師立謁見鄭畋  
遣其子凝績詣行在凝績追及上於漢州車駕至  
成都館於府舍鄭畋傳檄天下合兵討賊時天子  
在蜀詔令不通天下謂朝廷不能復振及得畋檄  
爭發兵應之中和二年邛州牙官阡能作亂押牙

高仁厚討平之涪州刺史韓秀昇及高仁厚討平  
之中和四年東川節度使楊師立舉兵及詔以高  
仁厚爲留後將兵討之以仁厚爲東川節度使光  
啓元年車駕發成都二月至京師帝在蜀凡五年

### 列王

蜀蠶叢氏昔黃帝爲其子昌意娶蜀山氏女生子高  
陽是爲帝嚳封其支庶於蜀世爲侯伯歷夏商周  
武王伐紂蜀與焉至蠶叢氏嗣蜀侯爲人縱目周  
襄王時稱王治瞿上衣青衣勸農桑死作石棺石

柳國人從之故俗以石棺擲爲縱目人家也今雙  
流縣瞿上鄉有蠶叢城成都及眉州有蠶市其墳  
在聖壽寺相近地名官員廟稱都安王亦曰青衣  
神次王曰椿灌次王曰魚鳧皆蠶叢氏之子也魚  
鳧王田於湔山忽得仙昇去蜀人思之爲立祠焉  
湔山入都江亦今成都府北昇仙山是其遺蹟  
杜宇氏繼魚鳧之後教民務農一號杜主時朱提有  
梁氏女利遊江源宇悅之納以爲妃移治郫邑或  
治瞿上七國稱王杜宇稱帝號曰望帝更名蒲宇

自以功德高諸王乃以褒斜爲前門熊耳靈關爲  
後戶王壘峨眉爲城郭江潛綿洛爲池澤以汶川  
爲畜牧南中爲苑囿會有水災其相蠶靈決王壘  
山以除水害帝遂妾以政事法堯舜禪授之義遂  
禪位於蠶靈帝升西山隱焉時適二月子鵲鳥鳴  
故蜀人悲思曰吾望帝也因呼爲杜鵑云

開明帝名翬靈旣受杜宇氏禪嗣位治郫號曰叢帝  
叢帝生盧帝盧帝攻秦至雍生保子帝帝攻青衣  
雄張獠獠九世有孫開明尙始立宗廟以酒曰醴

樂曰荆色尚赤帝復稱王時蜀有五丁力士能移  
山舉萬鈞每王薨輒立大石長三文重千鈞爲墓  
志今石笋是也號曰笋皇未有謚列但以五色爲  
主故其廟稱青赤黑黃白帝也開明王自夢廊移  
乃徙治成都周顯王之世蜀王有褒漢之池因獵  
谷中與秦惠王遇惠王以金一笥遺蜀王王報以  
琛玩之物物化爲土惠王怒羣臣賀曰天奉我矣  
王將得蜀土地惠王喜乃作石牛五頭朝瀉金其  
後日牛便金蜀人悅之使使請石牛惠王許之乃

遣五丁往迎既不使金怒遣還之乃嘲秦人曰南  
方牧犢兒秦人笑之曰吾雖牧犢當得蜀也武都  
有一丈夫化爲女子笑而艷益山精也蜀王納爲  
妃未幾物故蜀王哀念乃遣五丁之武都擔土爲  
妃作冢蓋地數畝高七丈上有石鏡秦惠王知蜀  
王好色許嫁五女於蜀蜀遣五丁迎之還到梓潼  
見一大蛇入穴中一人攬其尾掣之不禁至五人  
相助大呼拽蛇山崩壓殺五人及秦五女并將從  
而山分爲五嶺直頂上有平石蜀王痛傷乃登之



四川總志卷之十一  
因命曰五婦冢山於平石上爲望婦塚作思妻臺  
今其山或名五丁冢初蜀王別封弟葭萌於漢中  
命其邑曰葭萌焉葭侯與巴王爲好遂與蜀讎故  
蜀王怒伐葭侯葭侯奔巴求救於秦秦惠王方欲  
謀楚群臣議曰夫蜀西僻之國羌戎爲隣不如伐  
楚司馬錯中尉田真黃曰蜀有桀紂之亂其國富  
饒得其布帛金銀足給軍用水通於楚有巴之勁  
卒浮大船船以東向楚楚地可得得蜀則得楚楚  
亡則天下分矣惠王曰善至周慎王五年秋秦大

夫張儀司馬錯都尉墨等從石牛道伐蜀蜀王自  
於葭萌拒之敗績王遯走至武陽爲秦軍所害其  
傅相及太子退至逢鄉死於白鹿山開明氏遂亡  
九王蜀十二世自開明而上至蠶叢凡四千歲  
巴國子周武王既克殷以其宗姬封於巴爵之以子  
古者遠國雖大爵不過子故吳楚及巴皆曰子其  
地東至魚復西至棘道北接漢中南極黔涪其屬  
有濮賓苴共奴篋葵蠻之蠻周之仲世雖奉王職  
與秦楚鄧爲比春秋魯桓公九年巴子使韓服告

楚請與鄧爲好楚子使道朔將巴客聘鄧鄧南鄙  
攻而奪其幣巴子怒伐鄧敗之其後巴師楚師伐  
申楚子驚巴師魯莊公十八年巴伐楚克之文公  
十六年巴與秦楚共滅庸哀公十八年巴人伐楚  
敗於鄆是後楚主夏盟秦檀西土巴國分遠故於  
盟會稀戰國時嘗與楚婚及七國稱王巴亦稱王  
周顯王時楚國衰弱秦惠文王與巴蜀爲好蜀王  
苴苴侯私親於巴巴蜀世戰爭周慎王五年蜀王  
伐苴苴侯奔巴巴爲求救於秦秦惠文王遣張

儀司馬錯救苴巴遂伐蜀滅之儀貪巴道之宦因  
取巴執王以歸巴國遂亡

秦蜀侯通國姓嬴氏秦惠王子也周赧王元年秦已  
得蜀封其子通國爲蜀侯以陳壯爲相久之陳壯  
及殺通國秦遣庶長其茂張儀司馬錯復伐蜀誅  
陳壯更封子惲爲蜀侯惲祭山川獻饋於秦孝文  
王惲後母害其寵以進王王將嘗之後母曰  
饋從二千里來當試之王與近臣近臣卽斃文王  
大怒遣司馬錯殺其母惲自裁惲懼夫婦自殺秦

四川總志卷之十一 帝三  
誅其臣卽中令嬰等二十七人蜀人葬惲郭外更  
封綰爲蜀侯惲無罪冤死使使迎喪入葬之  
郭內初則炎旱三月後又霖雨七月車溺不得行  
喪車至城北門忽陷入地中蜀人因名北門曰咸  
陽門爲蜀侯惲立祠其神有靈能興雲致雨水旱  
禱之其後十餘年王復疑綰反誅之但置蜀守張  
若因取符及其江南地焉

漢魯王永梁王理姓劉氏俱昭烈皇帝子章武元年  
昭烈卽帝位於成都武擔山之陽五月立子禪爲

皇太子六月立子永爲魯王理爲梁王其賜永策  
曰小子永受茲青土朕承天序繼統大業遵脩稽  
古建爾國家封於東土奄有龜蒙世爲藩輔嗚呼  
恭朕之詔惟彼魯邦一變適道風化存焉人之好  
德式茲懿美王其秉心率禮綏爾士民是嚮是宜  
其戒之哉賜理策曰小子理朕統漢序祇順天命  
遵修典秩建爾於東爲漢藩輔惟彼梁土畿甸之  
邦民狎教化易道以禮往悉乃心懷保黎庶以永  
爾國王其敬之哉三年帝崩後主禪嗣位改元建

與八年從弟魯王永爲其陵王梁王理爲安平王  
皆以魯梁在吳分故也延熹元年大赦改元立子  
璿爲皇太子璵爲安定王七年四月安平王理卒  
子胤嗣十五年立子琮爲西河王十九年立子璜  
爲新平王景耀二年夏六月立子謀爲北地王  
爲新興王震爲上黨王五年春正月西河王琮卒  
北地王謀昭烈帝之孫後主第四子也封爲北地王  
炎興元年魏將鄧艾兵至成都後主遣使奉鬻綬  
請艾降謀怒曰若理窮力屈禍敗已及便當父子

君臣背城一戰同死社稷以見先帝可也秦何降  
乎後主不聽謀哭於昭烈之廟先殺妻子而後自  
殺

晉成都王穎姓司馬氏武帝子太康八年受封十年  
遣諸王假節之國督諸州軍事乃以蜀郡廣漢犍  
爲汶山十萬戶爲王國易蜀郡太守號爲成都內  
史蜀自太康至於太安頻年怪異成都北鄉有人  
常見女子避入草中往視物如人有身形頭目口  
無鼻是龍動不能言廣漢有馬生角長大各半

寸又有腫無皮毛袒肉飲食數日死繁仕郝郢江  
原生草高七八尺莖葉赤子青如牛角內史耿勝  
謂爲朱草表表於成都王元康九年以成都王穎  
爲平北將軍鎮鄴時蜀中有趙廞之變未幾爲李  
雄所據中朝自趙王倫稱逆以來諸王遙相屠戮  
禍亦奔據不常光熙元年竟爲頓丘太守馮嵩執  
送范陽王虓幽之虓卒長史劉輿以穎素爲鄴人  
所附恐復爲變矯詔賜死穎官屬皆先逃散惟廬  
志不去至是收而殮之

隋蜀王秀姓楊氏文帝子初封越王改封蜀王開皇  
元年九月以秀爲益州總管二年爲西南行臺尚  
書令元巖爲之長史仁壽二年徵還京師秀容貌  
環偉有膽氣好武藝帝每謂獨孤后曰秀必以惡  
終我在當無慮至兄弟必反矣自長史元巖卒秀  
漸奢僭車馬被服擬於乘輿及晉王廣爲太子秀  
意甚不平太子恐其爲患陰令楊素求其罪而譖  
之帝遂徵秀旋以獨孤楷爲益州總管馳傳代之  
秀至長安帝不與語使使切讓之秀謝罪帝曰頃

者秦王糜廢財物我以父道訓之今秀蠹害生民  
當以君道繩之於是付執法者開府慶整入諫帝  
大怒欲斷其舌因謂群臣曰當斬秀於市以謝百  
姓乃令楊素等推治之太子陰作偶人縛手釘心  
枷鎖杻械書帝及漢王姓名密埋之華山下楊素  
發之又云秀妄述圖讖并作檄文置秀集中以聞  
帝曰天下寧有是邪乃廢秀為庶人幽之內侍省  
竟庾死秀在蜀頗有惠政蜀民多思之今什邛南  
山下有隋帝子蜀王廟

唐魯王靈夔滕王元嬰姓李氏皆高祖之子武德  
觀間相繼為閬州刺史靈夔務行寬大民甚懷之  
垂拱中為武后所害元嬰於閬州有亭在玉臺觀  
內杜少陵詩有云人到於今歌出牧來遊此地不  
知還又古檣猶竹色虛閣自松聲而至臺觀則有  
滕王之文書遺跡焉故曰綵雲蕭史駐文字魯恭  
留卒塋閬中

越王貞太宗第八子顯慶中為綿州刺史善騎射涉  
文史有吏幹改作城壘嘗創望江樓於江濱後人

名之曰越王樓杜甫有越王樓歌王嘗臨水自鑿  
不見其首心甚惡之垂拱中同其子瑯琊王冲謀  
匡復不克與韓王元嘉霍王元軌魯王靈夔等命  
為武氏所害且削其屬藉更姓虺氏

漢中王瑀護皇帝之弟汝陽王暹之弟初肅宗詔收  
群臣馬助戰瑀與魏少遊持不可帝怒貶蓬州長  
史杜甫有王漢中王詩西漢親王子成都老客屋  
百年雙白鬢一別五秋螢忍斷盃中物祇看座右  
銘不能隨皂蓋日醉迷浮萍或云為蓬州刺史

### 明藩封

獻王名生明太祖第十子母郭惠妃洪武四年生  
呼為蜀秀才之國初日接儒生討論經史聘漢中  
教授方孝孺教世子延元儒清風先生楊敏俱待  
以賓師之禮賜田百頃發祿米贍郡教博月一石  
後遂沿為舊典宣德間以所學發為文詞核據理  
要皆宿儒所不及永樂二十悼莊世子名悅燦未  
一年薨謚獻所著有獻園集悼莊世子名悅燦未  
悼莊世子名悅燦未  
友增立名悅燦未  
名友名悅燦未  
以羅江王嗣九年薨謚億和王名悅燦未  
嗣天順五定王名悅燦未  
年薨謚和名悅燦未  
集十卷名悅燦未  
謚定名悅燦未

成化七年以通江王嗣尊賢禮士好學昭王名貴

能書所製有惠園集弘治六年薨謚惠昭王名惠

王子弘治七年嗣成王名讓昭王早逝王年甚幼

正德三年薨謚昭成王名讓昭王早逝王年甚幼

得母劉太妃之教勤於學問著有適菴韻對長春

賢良坊以旌異嘉靖十七年守臣言王賢勅賜忠孝

宗廟加祿米二百石王帶一二十六年薨康王

名承成王嘉靖二十六年薨端王名宣康王子

年嗣嘉靖三十七年薨謚康端王嘉靖四十年嗣

天姿敦厚敬神恤民每遇旱暘步禱輒雨捐俸助

以營宗學發帑粟以賑飢民征蠻征播俱捐俸助

餉事平叔功萬曆二十二年勅賜忠賢懋著坊以

示旌異所製有端園集萬曆四十年十一月薨謚

端嗣王名奉端王萬曆四十年十一月薨謚

鋒壓境逃被劉之端監紀同知方堯相泐泐泣請

借餉守城王不允堯相怒憤跳入金池死

獻賊攻成都王先數日出舍社稷壇井側聞賊人

城遂投井死丘妃隨王投井宮人素馨相繼赴井

死蜀人張象華詩天社星隳古社壘杜鵑聲盡

石苔癡井花清冷無人汲留得丹心萬古寒

陽王名悅燿燿王庶長子永樂二年封初獻王長

-5 170 35 870" data-label="Text">

走京師誣友墳仁宗怒曰悅燿虧忠孝懷奸

莊懿王名友璠和王第二子正統十一年封正德

子讓粉卒孫承燾嗣燾子恭穆王德陽僖安王

宣堯嗣堯子奉釗卒次子奉盛嗣德陽僖安王

名友城和王第三子正統十一年封成化十一年

薨子恭裕王申銓嗣銓次子榮康王賓濼嗣濼

薨無子侄讓結及子承煖石泉榮穆王名友墳和

未封卒煖次子奉釗嗣石泉榮穆王名友墳和

-10 180 30 870" data-label="Text">

天順四年封正德六年薨子恭簡王申鑄嗣鑄

-50 180 10 870" data-label="Text">

薨子康惠王賓清嗣清薨子讓機卒孫承燭嗣



川懿簡王

名友壻和王第五子天順四年封成化九年薨子崇康王申銷嗣銷薨子賓滢

卒次子恭僖王賓沙嗣沙薨子讓柁

卒孫安惠王承烟嗣烟薨子宣耀嗣慶符恭僖王

名友壻和王第六子天順八年封弘治十八年薨

長子率次子端順王申徽嗣徽薨子恭和王賓浩

嗣沾薨長子率次子康定

南川安靖王名申鋸定

王讓儀嗣儀薨子承紱嗣

名申鋸定

成化七年封嘉靖十一年薨子賓恂卒孫讓樺嗣

樺薨子承樺卒孫康僖王宣耀嗣耀薨子奉錄嗣

錄薨子承錄卒孫康僖王宣耀嗣耀薨子奉錄嗣

至湘嗣江安莊裕王名宣址康王第二子嘉靖四

子奉錄嗣錄薨

東鄉王府名奉燧端王第五子隆

第三子至淮嗣

萬曆三十四年封

昌王

名奉鏹端王第七子富順王名至深嗣王第

四年

太平王名至淥嗣王第四子

蜀賢妃

昶王妃徐氏

成都中衛人徐諷之女天順元年冊

敬居王憂每日號泣不已宗人寡居者屢言進勸

不入乃自絕飲膳七日而薨天順間英廟賜諡蓋

節昭王妃劉氏

寧川衛百戶劉明第五女柔順貞

自裁損飲食愈後如常言笑不苟遇下有容宮中

整肅自王薨後成王尚幼保愛以慈教訓甚嚴竟

成令德及薨國人

聞者如喪考妣

成王妃何氏

溫江人廩膳生員

遷藩附

壽王

名祐楷憲宗純皇帝第八子初封保寧弘治

乞改遷弘治十七年遷於湖廣之常德初府第在  
保寧府城之中方四里易軍民居室千餘家徙縣  
學寺觀廟宇公署數十區為之宮殿房屋八百五  
十間至嘉靖十九年撤去宮室募民居之而上其  
值相傳王居此常驚悚不安宮中若**申王**名祐涇  
有所見故求遷去云張桓侯為之也  
皇帝第十三子成化二十三年生七五年而封七  
十一年而卒初王邸建於四川叙州府未之國嘉  
靖中鬻邸  
得銀萬兩

帝王系

