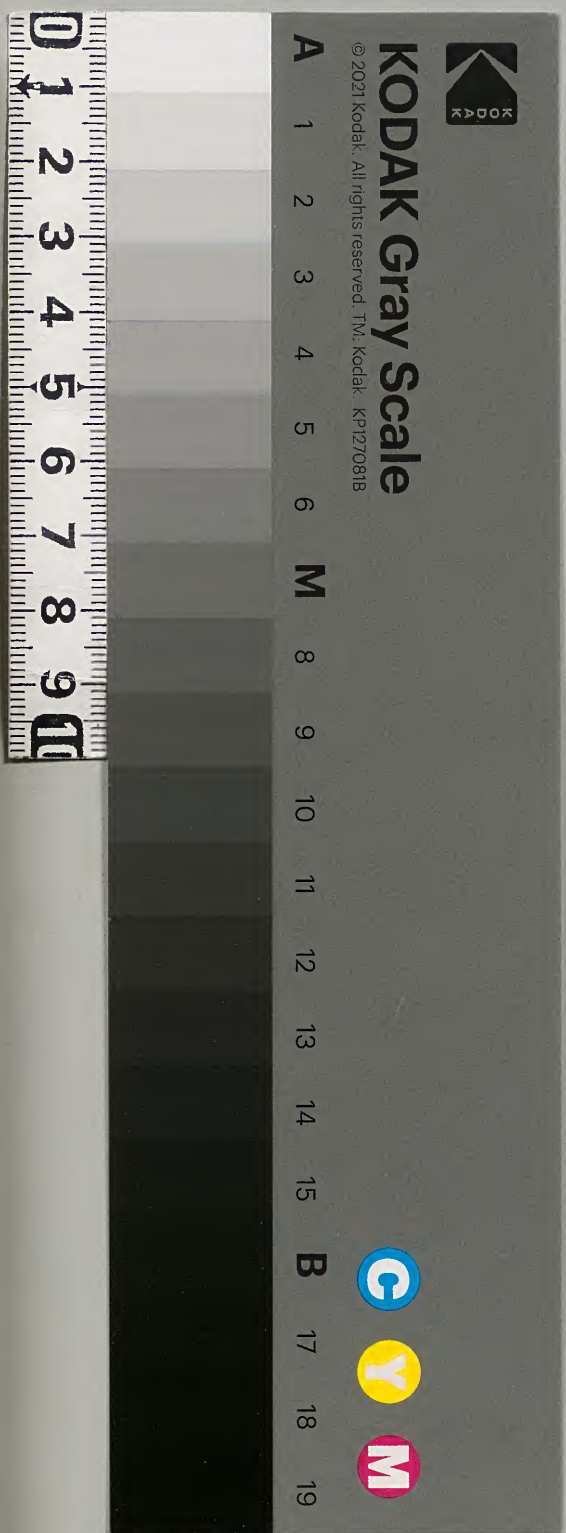


賓州志

元

內閣文庫	
番號	漢 14391
冊數	4 ( 1 )
函號	國 160 13

書  
 史百六十一  
 三四號  
 全四號



賓州志序

賓古百粵漢交州部地柳慶以西自

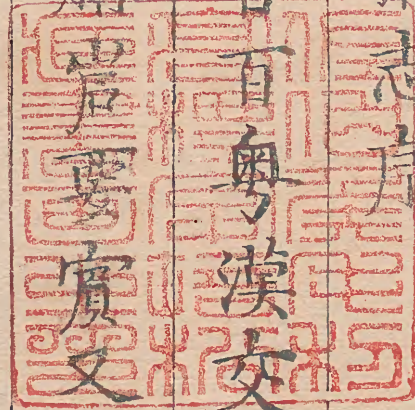
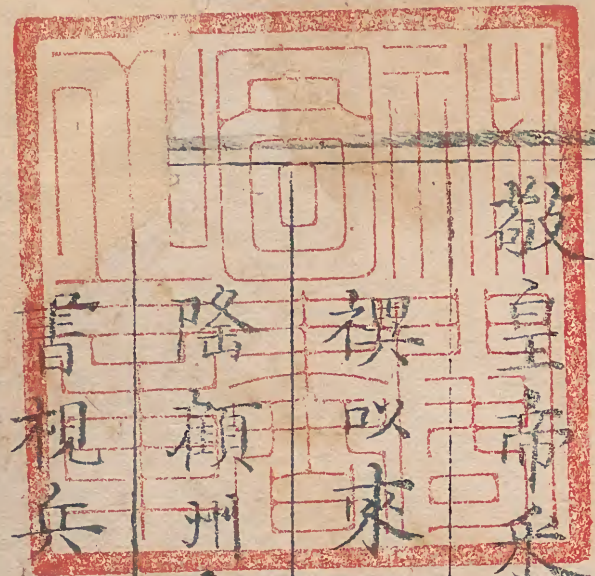
昔稱岩雲賓又其噤喉也戒

敬皇帝采群議設兵備憲臣鎮其地近

禩以來十寨剿平两江盜謚文治邳

隆顧州志未有纂者泥灘春不佞裴秦

書視兵右江詢嶺方舊事靡所考騰



久之得前守孫佐學正馮賓所爲乘  
妙閱之譌而未研闕而未備大懇典故  
日湮竊有志蒐輯焉嘗則

三院方勤府江之師鳩兵絡繹羽檄旁  
午未遑也春仲既罷兵乃檄州邑各疏  
事繇爰因公餘備加刪定譌者正之闕  
者補之迨季夏而志成條分目析凡十

有四卷間附己意竊有識焉昔周官大  
司徒有司書以括圖記有土會以詔地  
事故首以圖經遂人造法量人分涂以  
稽地域廣輪之數故次以輿地先王建  
都分野後易麗邑初設鎮末設覈以  
詳志述置任土作貢因田制賦其爲租  
庸調欲均賦則志賦役有賦必有官庸

官司政教府司時庸咸辨其秩故次曰  
官師蒞官出政經世宜民必需賢能懋  
樹勲烈故次曰官業政莫先于教養莫  
大乎學養務而執端斯士有至鷦故次  
曰學校三物賓興諸英彙進用儲備文  
為邦之楨故次曰選舉士修諸家母壞  
諸廷用不愧于科名永有然烈故次曰

戲徵文事既飭武功載揚揆而奮之  
式遏亂畧則兵防不可以不肅鴻碩之  
所綏懷武勳之所戡定地方安危繫  
焉則經畧不可以不講金石所紀音響  
所流挺一代之菁華垂奕葉之芒曜  
則藝文不可以不錄至於寃瑣而事  
有攸關誕幻而義存鑒戒亦弗容闕

故以雜篇終焉斯志之大略也嗟夫  
志與史體殊而義同志寬而詳史嚴  
而質質焉弗俚詳焉弗浮義斯備已  
而蒐之或捕焉輯之或駁焉則何以  
遠臯挹惟章善以瘳惡崇樸以黜剽援  
典以訂譌探遺以推漏糾茲三豕庸窺  
一斑繇斯而永之凡後之蒞茲土者得有

所考鏡焉勉而為良吏其鼓篋遊膠庠  
之彥得有所觀瀆焉勉而為良士夫多良  
吏則國有善治多良士則鄉有善俗  
而賓陽得以旃幟于不匱是志亦幸藉  
光于不朽斯固不佞之心哉斯固不佞  
之心哉

萬曆拾有叁年歲次乙酉季夏朔

賜進士出身中憲大夫廣西提刑按察  
司副使奉

勅整飭右江兵備兼分巡前禮部郎中奉

勅提督四川等處學校番禹郭棻拜序



賓州志目錄

一卷

圖經志 沿革 分野

二卷

山川志 山川 形勝 風俗

三卷

建置志 公署 城池 坊表 舖舍 橋渡

四卷

賦役志 戶口 田糧 物產 課程 徭役

五卷

秩官志 監司 州縣 儒學 衛所 倉驛

六卷

宦績志 名宦 流寓

七卷

學校志 儒學 社學 書院 鄉射禮

八卷

選舉志 進士 鄉科 歲貢

九卷

獻徵志 人物 將畧 貞節 勲封

十卷

兵防志

十一卷

經畧志

十二卷

藝文志 上

十三卷

藝文志 下

賓州志目錄終



賓州志卷之一

圖經

謹按圖以詔地事志以詔觀事故周官輿地必有圖以知險阻掌於上訓圖必有志以知地俗掌於誦訓圖經之所繇未遯矣維西廣於唐虞三代時在揚州之外境曰揚粵周顯王時楚滅越其族散處江南海上曰甌粵而賓州寔甌粵嶺方地也成化八年設兵備道節鎮右江萬曆二年設思恩恩叅將駐劄三里梭之奮武張弛折衝則圖經之作庸非經畧之大端哉



縣界二百五里



西至思恩府界一百六十里

界二百里

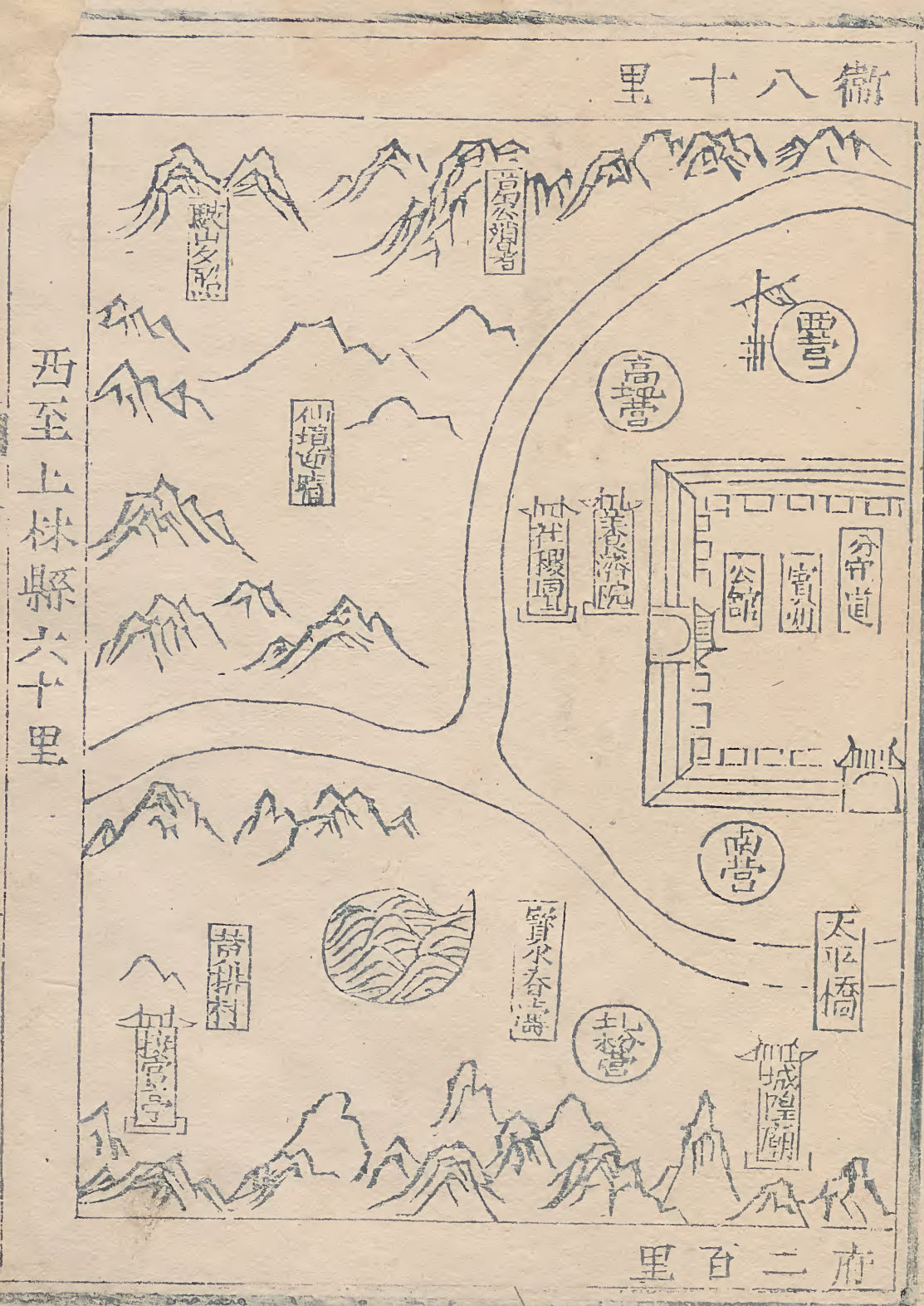
北至慶遠府圻城



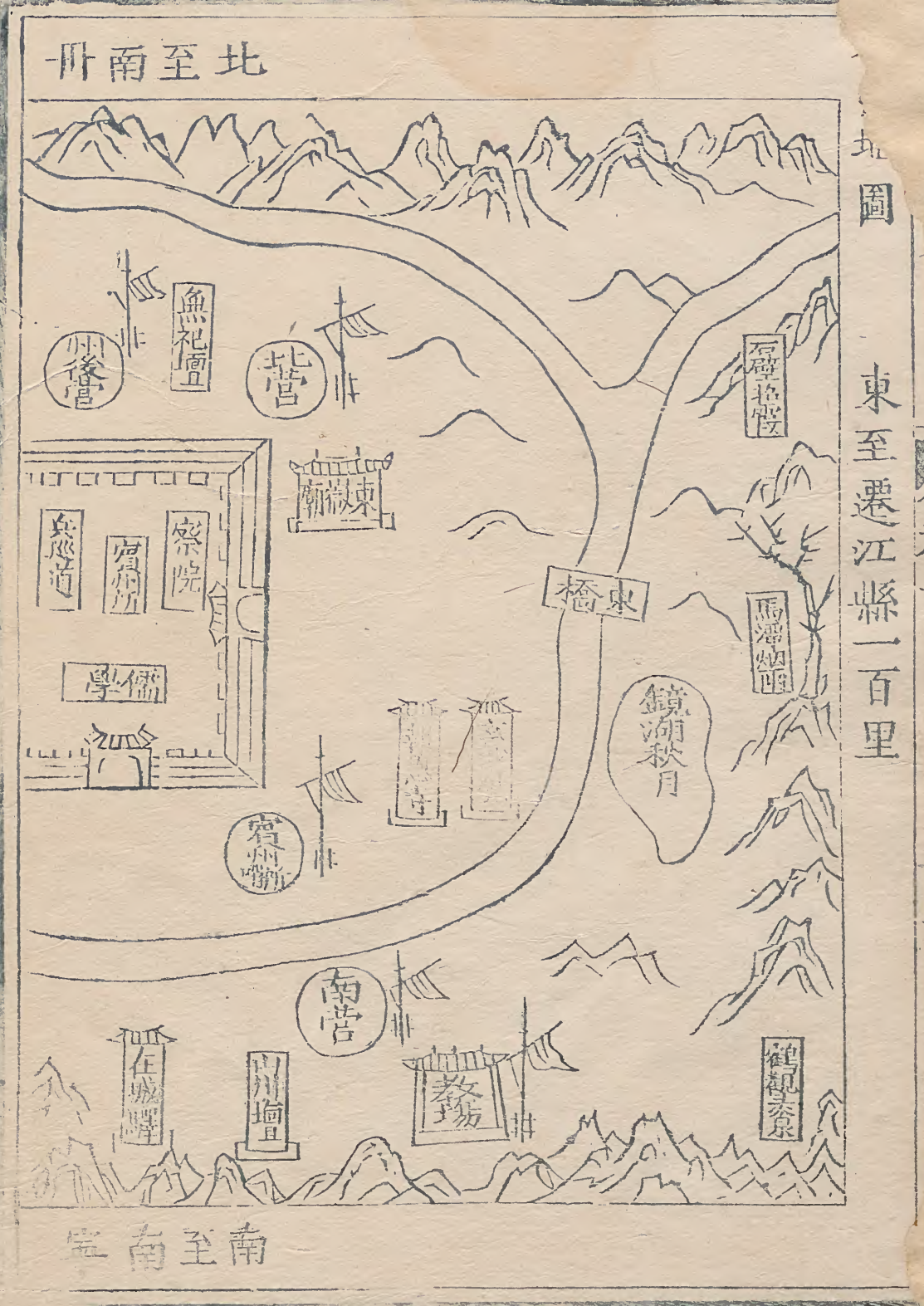
縣圖

東至興縣二百里

南至南寧



西至上林縣六十里



東至遷江縣一百里





西至賓州一百里

卷三

五

百六四

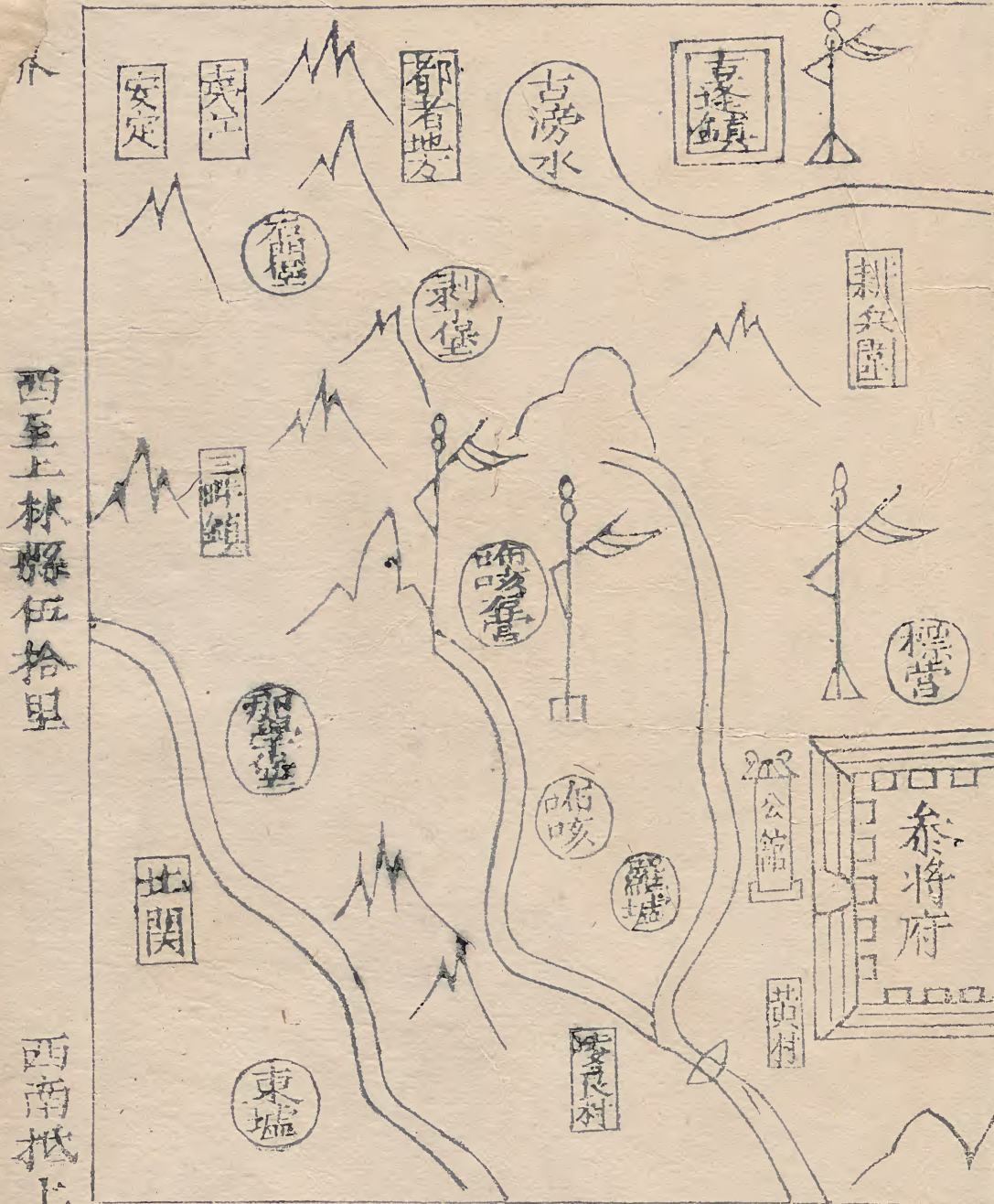


縣地圖

東至來賓縣七十里

抵北西

縣城一百三十三里



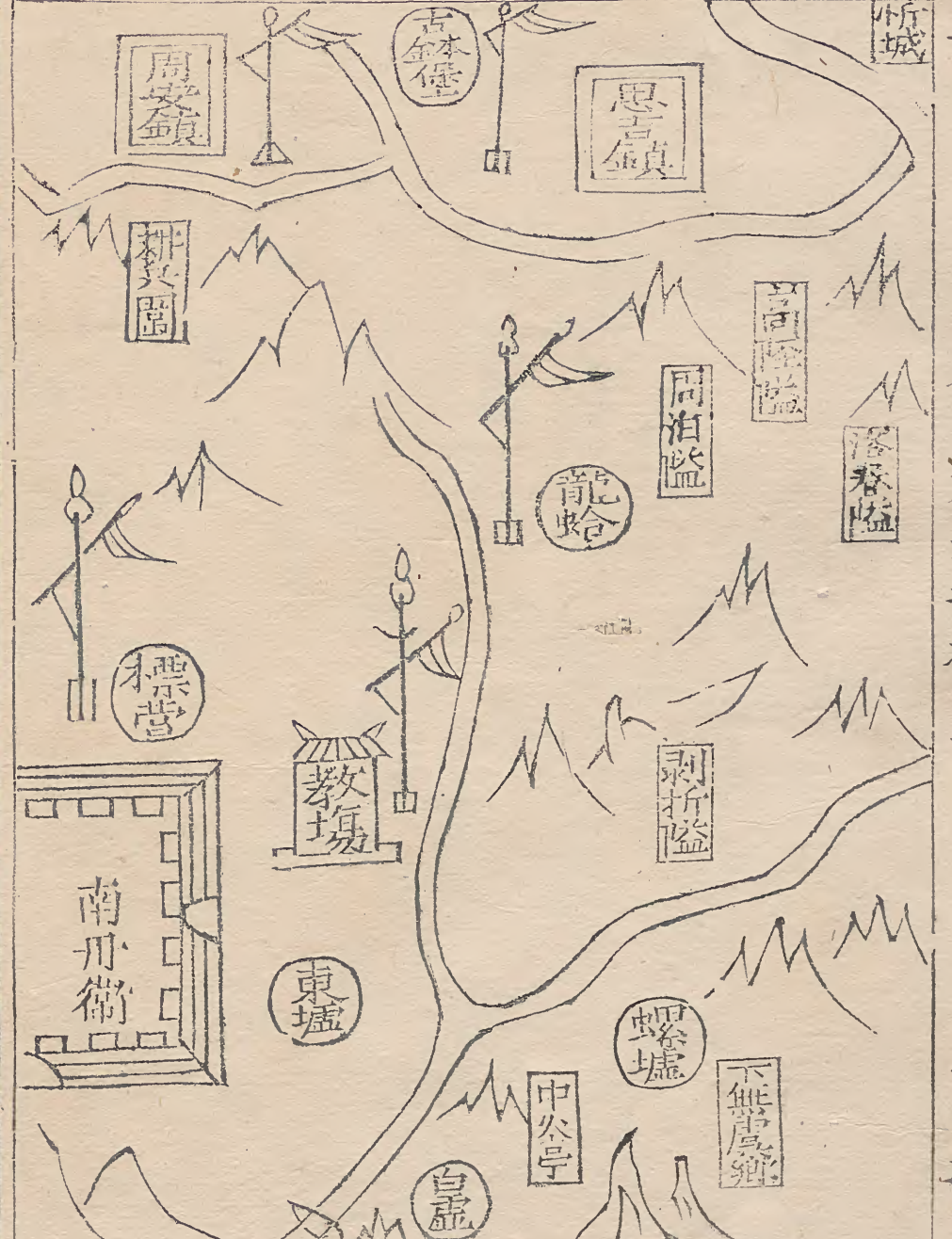
西至上林縣伍拾里

西南抵上林縣界

里拾捌

忻府遠慶至北

東北抵



東至遷江捌拾里

東南抵賓州界

州賓至南

界

賓州有嶺方之山漢以名郡其地有仙彭山古二  
仙女遊焉州南十里有南山古州城其下有寶  
水東流出李依江由遷江武宣合于柳趨潯梧  
會于海 東陸路至清水鎮巡司七十里至貴  
縣水北里界一百二十里西至上林思龍驛六  
十里至南寧府崑崙關界九十里南至永淳縣  
武羅鄉界六十里至南寧府宣化縣二百六十  
里北至遷江縣一百里至耒賓縣一百八十里  
至柳州府四百里州西八十五里曰上林縣有

大明山周遭數百里 東陸路至遷江縣六十  
里至三里城四十里西至武緣縣界三十里至  
武緣縣一百里南至賓州八十里北至忻城縣  
洪水江界一百二十里州西北一百里曰遷江  
縣有耒昌山為邑之鎮武郎之水出焉 東陸  
路至貴縣界八十里西至上林縣一百二十里  
南至賓州一百里北至慶遠府四百里東北至  
耒賓縣界六十里南北至慶遠府界二百三  
十里

沿革

賓州

周 以前為百粵地

漢 置嶺方縣屬鬱林郡

吳 改臨浦縣

梁 置嶺方郡

隋 廢郡為縣屬戶州後仍屬鬱林郡

唐 初屬南方州

貞觀五年置賓州治嶺方縣

天寶初改安城郡後改為嶺方郡

乾元初復為賓州

宋 開寶初仍舊後廢尋復為賓州

元 改置賓州路

皇明為賓州屬柳州府統縣二曰遷江曰上林為鄉

七曰關廂里一曰上郎青里三曰下郎青里三曰上賓

化里三曰下賓化里三曰郎耶里四曰安城里一編戶共

十八里

上林縣

漢 爲嶺方縣地

隋 爲南州

唐 初置上林縣及南方州

貞觀初改澄州仍治上林

宋 州廢以上林屬邕州尋改屬賓州

元 屬賓州

皇明屬賓州爲鄉四曰上林曰感化曰上無虞曰下

無虞編戶八里

遷江縣

... 州是所屬之分而言非謂地在此者其分野在  
天亦名此地任南者其分野在天亦名南也  
... 今江是地任林象  
... 今茶林鬱林交趾  
... 而界者  
... 所以  
... 文



禮保章氏以星土辨九州封域皆有分星蓋指  
列星所屬之分而言非謂地在北者其分野在  
天亦居北地在南者其分野在天亦居南也史  
遷謂楚地翼軫之分野今江夏零陵桂林象郡  
屬焉粵地牽牛婺女之分野今蒼梧鬱林交趾  
日南屬焉是以鬱林蒼梧在粵之西界者盡為  
牛女之分則未必然所以杜佑之通典歐陽文  
忠之志唐書東坡之指掌圖皆以為前史之誤  
而蔡戡氏深為之辨也蓋百粵之地東極會稽

西抵西南夷之界東北接吳西北抵楚南邇太  
海之濱其東界北接吳者屬星紀實斗牛女之  
分野其西界北抵楚者屬鶉尾實翼軫之分野  
較然甚明又何昵於諸家之說哉

賓州志卷一終

賓州志卷之二

山川志

予以涪灘之春入桂林馮軾而觀輾然曰壯哉  
山河之固乎爰自柳隄指遷江迤邐達于賓陽  
漸衍爲平曠無復竒峭嶮岫之狀然而嶺方仙  
彰又崒然作州之巨鎮則知山川洵美而控扼  
制御之畧顧不存乎其人哉易言王公設險以  
守其國書紀虞帝肇州首事封濬而禹奠高山  
夫川實基平成之功君子觀於斯可犁然得石

畫矣若恃其形要而弗脩棄其阨塞而弗守即  
金城玉壘何庸哉志山川

本州仙影山州北舊傳二仙女遊此因名陶弼詩  
月帶星冠下碧虛遠看雖有近還無瑶池玉女  
雙雙過留得群仙聚飲圖見方輿勝覽

雙山在州東二十八里兩山對峙

南山州南十五里連峯聳峙州之案山也古州城  
其下基址尚存以地近淶黎州守蒙延永為賊  
所害後守楊居政始遷今址

金雞山州西二十里昔傳有金鷄集其上

古漏山州西四十里有泉水如滴漏四時不竭昔  
守王舉開闢于此徃來便之

銅泉山州東十七里下有銅泉上有神祠州人每  
季春昇神於各庄禱雨屢應

武淶山州南十五里唐時土人武淶居此因名  
馬鞍山州西十五里形如馬鞍然

鎮龍山州東南八十里高插雲霄為東南諸山之  
望界橫亘貴縣亘百餘里

燈檯山州西南八十里高聳為諸山之望界南寧  
武緣接上林大明山迤邐二百餘里

嶺方山州東一里古以嶺方名郡即此風土記云  
乾來自嶺方此地稍安康

石壁山州東二十里與白羊山相對識云白羊對  
石壁此地無人識今林木蒼鬱

白羊山州東二十里

羅鳳嶺州北十五里勢蜿蜒橫障州北為後屏  
銅鼓嶺州南二里行聲響如銅鼓

圓珠嶺州南門外大江灣流抱珠向門而東遠朝  
則燈檯諸峯近朝則此珠誠一州美觀也

窰嶺在州城外東隅為州治水口閉鎖金星

青嶺州東南二里

勒馬嶺州北五里江經其下有橋往來舊有接官  
亭今廢

赤泥嶺州東四十里

火牛嶺州西三里有巨石形如卧牛張口

蟒蛇嶺州東三里昔產巨蛇

涑蒙嶺州西北十五里盤踞蜿蜒接涑壽嶺中開  
一堂局四旁如圍屏田數十畝有江有民村  
木登嶺州西北十五里上有大樹行者咸息有焉  
涑壽嶺州西北二十里與涑蒙接

同知嶺州西五里昔州人爲同知者葬此因名

葛仙嶺州西十五里有洞深邃可容數百人宋乾  
道中知州葛翁葺亭其上因名

白村巖州西十五里與馬鞍山相連舊傳巖中暗  
通武緣縣界以火燭之乃可行

廖平巖州東二十里清勝奇絕四圍堅密如城郭  
宋時有廖陸祖者居于此

甘村巖州西南二十里巖中幽深入必以火燭之  
下有潭水清凜人不敢近

寶水在州西南三十里自賓水派合經南門之太  
平橋東流出李依江由都泥巡司合于擲出武  
宣趨潯梧會于海自太平橋出李依僅三十里  
水道淤淺舟楫難通知州饒敬承用石推截灌  
漑頗便兵備副使郭棐建議脩閘六座以時蓄

放以通民利奉 三院批行方在經始

古漏水源出古漏山下派合寶水東流合于梧

蘇覽江州東三十里源出瑯琊鄉

李依江州東三十里源出瑯琊鄉諸澗合流過遷

江趨海融縣商船俱泊于此

武陵江州東南三十里源出武淶山合浮江通李依

勒馬江源出馬嶺有橋

石牛江州東西十里源出寶江由思懶江流合渾

水出潯梧入于海

白鶴泉在州南三十里源出南山至瑯琊下通李依

鶯寨泉在瑯琊鄉四時常溫

三井泉一名觀音泉在東街水井冷有亭今廢

義井右江道前今湮 涼井州東南三里水極清涼

清井右江道內萬曆十三年新鑿水清而甘冽

木井州東三十里水井冷極旱不涸

馬潭州東二十里上有神祠歲旱以虎頭投之即雨

明鏡塘州東二里清徹見底

上林縣大明山縣西十里起自宜山數百里蜿蜒

疊聳中有五峯尖插霄漢如指四時雲霧隱現  
上有潭深不可測昔傳有鱗吐珠光燭數里見  
者卜為瑞徵云

八角山縣北五里一名扶嵐八山分矗尖秀四時  
嵐氣氤氳若扶搖於雲霄之上有八角仙亭

羅洪山縣東五十里中有洞宋常旻讀書處

羅友山縣東南八里晉時有羅友者樂道不仕居此

鏌鋣山縣南九里昔人有得鏌鋣劍于此因名

光明山縣北十里

思鄰山縣西十五里昔有何鄰者不知何代人猶

狎百餘歲莫知所終鄉里思之因名

羅勾山縣西北六里山勢盤屈如勾

石光山縣北十里山石潔白日照有光

獅山螺山縣東五十里二山平田中特起相對如

獅如螺旁有獅螺江壩因以名

止輦山縣東四十五里平田中特起為圓埠其上

有古木一株亭亭如蓋村民依而居焉

羅窰山 文梁山 磨山三山在縣東四十里皆

平田特起有怪石奇葩

雲陵山縣東四十里唐邑人盧六修道處

天塔山縣東三里

古淥山縣西南五十里古樹参天葱蔚有材木可  
作梁棟

茶山上林鄉產茶

石蓬山縣東南三十里平田特起中有岩洞容數  
百人下有小江穿石縫中水清碧多魚

高眼山縣南四十里群山惟此獨高林木深鬱

金雞山縣東四十里嘗置堡今廢

鷄籠山縣東二十里中洞宏濶可容百人

石母山感化鄉高肖人形十里鎮內林精靈乃

旗山在八寨其形如旗能作人聲噉賊聞之咸有

怯心

狗山與旂山相峙彼叫此吠云

思龍山感化鄉高峯里

流連嶺縣南二里嶺勢連接不斷

蓮花嶺縣北二里



爭光嶺縣東七里嶺上有珠夜光與大明山蟒珠  
交映故名爭光

魚峯嶺縣東五十里平衍中惟此高峻登之可四  
望置堡其巔枕賊咽喉茅利甲於他堡

尖嶺縣東十里

覆船嶺縣西一里閣武亭在其上

莫山巖下無虞鄉去縣四十里巖內有龍潭民居

千餘舍

龍巖下無虞鄉旱禱得雨

盧仙巖下無虞鄉去縣三十里有盧仙廟

敢當巖下無虞鄉去縣三十里

思覽巖下無虞鄉去縣三十五里

周安巖縣東北二百里古有題味筆跡如新

智城峒縣東二十里唐韋暉隱居處

巷賢峒縣南三十五里村居稠密

古耒峒 古陵峒 古曹峒 古全峒 古黃峒

以上五峒俱縣北一百里

白雲峒一名羅漢峒縣北三十里宋白雲先生菴

旻居此

鎮鉚峒感化鄉舊有鎮鉚鎮巡司洪武十七年廢

鐵坑峒縣東北一百五十里

古邨峒縣東北二百二十里

單牌峒下魚虞鄉

澄江縣西三里源出大明山遶縣南門出馬波通

遷江達潯梧東入于海

黃龍江縣東北三里源出茶山流合馬波

龍母江縣南三里流出明山流合章光

真武潭縣東南四十里水東流過獅螺

龍潭縣北五里其水清碧繪虎骨投潭兩郎注

澮濟井縣東門內

湧濟井東門

澄濟井西門

遷江縣永昌山城西七里石巖宏濶居民於此避寇

虎山縣西二里形伏如虎

寶積山縣東二里疊石崔嵬頂平可居民以避寇

鍾子山縣北三里石峯尖兀如鍾因名

印山城西二里上有石盤渚水盤內石魚一對中有八仙洞下一白石牛身全見而二足隱

榜山縣東二里

雙髻山城南十里兩峯并合形若雙髻然

烟活山城西三里層巒高聳林壑蔚秀時有烟霞

晦明變化不常

佛頂山城東南十里

鷓鴣山縣西二十里

萊山縣南十里多產野菜

古黨山縣西十五里群峯環矗低昂可以禦寇

瓦山縣西十五里舊為縣治

都泥江縣北二里即渾水江自宜州落木渡東流

合賀水達于柳江十餘里方清經潯梧入海

古瀨江縣南十五里自深洞未合于賀水

龍江縣南三里江水渾濁崖東有巖龍潛于此

賀水縣西二里石磧險巖溪流屈曲源出上林縣

界遠縣東西會于都泥江

武繩水縣南十七里源出山頭舖至高嶺入于賀

潮泉水縣西七十里自羅月鎮入于都泥江

武節水縣西十里源出崇真廟深潭至石淦注于

都泥江

形勝

本州山水清曠土壤沃饒舊志南山前峙文峯秀聳

天標羅岫後屏錦幃橫拖地軸鎮龍東插勢壓

島夷燈臺西擎氣雄交貉層巒星拱環若金城

群汎雲流瑩如玉潤石壁鎮乾坤之戶寶水楊

江漢之波雖地逖而匯而麗沿中古亦嶺方一

都會也上林則背枕大明面迎天馬思隣振其

右翊扶嵐峙其左方峯巒巖嶸若大將之擁千

屯溪澱滌洄如文人之倒三峽鏌鋦壯天關之

勢古淶聞地靈之奇其一邑之雄觀乎遷江近

接古邕遠連柳桂東據寶積之峰岫西披烟活

之巖從佛崖挺其前標奇獻秀畔流繞其足浮

綠飄虹挹其勝者顯然豁心快目矣

本州八景

寶水春濤 鏡湖秋月 石壁朝霞 鞍山夕照

馬潭烟雨 鶴觀靈泉 葛巖消暑 仙境迎晴

上林八景

大明仙境 思鄰高風 莫耶劍光 扶嵐筆架

龍潭春雨 馬浦晴雷 右涿浮藍 澄江浴日

遷江八景

寶積朝霞 烟蔽夕照 石泉瀑布 鍾嶺橫雲

虎岫堆青 龍江紆綠 五星流曜 三渡濟舟

風俗

賓州有古聖賢之餘化有冠冕之道風宋進士題名記

曠人稀民夷雜處 民淳事簡俗阜物康圖經民

性狡悍慣訟好尚巫鬼婚姻喪葬率皆雜俗今

士類頗知向學細民粗曉循禮志溺於浮屠病

不鑿藥吉凶服色欠辨鄉落唱和成風近稍丕

變吳志

上林縣民夷雜居地沃人懶詞訟簡少公門稀跡

男不知書女不識蚕樹不植桑土不種麥婦女

頗事緝績以五色土線刺繡為文嫁去輒回三

年後往吳志士者不嗜詩書細民不知商賈死喪

三日不吊不祭祀先不設主疾病跳鬼不服藥  
今陋俗頗革邑志

遷江縣民獯雜居語言難曉稟性梗拗習俗澆漓  
婚不用媒病不服藥雖士夫粗知文教而男婦  
猶不冠笄在各土司風尤混雜入

國朝承平以耒漸以德教威以兵革觀感薰陶民俗  
少變云

郭棐曰昔人謂百粵為山川之萃聖帝名賢多  
芳躅焉故觀蒼梧則徇重華之垂裳溯漓水則

思下瀨之擊楫登龍山則揖愚溪之流蹤嗟乎  
風景不殊江山如故俛仰今昔邈乎不可及已  
予每褰帷之暇締覽賓陽之交有深概焉夫其  
層巒撐霄澄江凝碧凡石嶸岬木蒙茸宜其  
鍾而為卓犖礪不獨丹青翎角也何兩蹶蹶  
若斯哉且也閭井黔黎號寒啼飢巖谷徭獠比  
戈矜目又何取夫山河之勝哉抑聞之標其勝  
者天巧之造設也制其勝者人工之成能也不  
然則表裏百二之固何足憑而金墉石壁之險

可長恃乎哉挽嶺方之古俗樹崑崙之鴻勳予  
深有望于來者

賓州志卷之二終

賓州志卷之三

建置志

按易肇棟宇書記營卜是建置者有國之大經也蓋君子朝而興事晝而賦功夕而退思補過夜而嚮晦宴息必有居焉居位之表也位政之建也居位以出政治之鵠也職思其居俾民有寧寧字者官之守也故凡居其位必思殫其責不稱其位則不敢尸乎其官署以表位位以立政非呂憑陵威福而尊崇等級爾也詩曰靖共爾

位正直是與其義不燦然乎哉若夫城池以固  
封守郵遞以宣德澤預脩惠民養濟漏澤之設  
以恤民宏化成政之度也署之義也備載之以  
明度而章義也志建置

公署

察院行臺舊在州西萬曆十年遷南冊衛於三里  
分巡兵備僉事王廷簡經理其成爰採衆議申  
詳三院將衛基改建行臺知州饒敬承督脩  
正堂三間扁曰激揚後爲穿堂又爲後堂三間

吏書房三間寫本房三間堂之東西廊皂隸房  
五間儀門三間大門三間大門外東西爲官廳  
各三間牌坊二座左曰振肅群僚右曰澄清百  
粵規制雄偉迥壯觀瞻

分巡右江兵備道州東成化中知州彭景忠建歲  
久傾圮嘉靖十年副使餘姚顧遂重脩萬曆十  
一年知州饒敬承重脩

正堂三間嘉靖三十三年副使南海陳紹儒重  
脩隆慶六年副使沈子木重脩扁其額曰修文



秉憲扁其前曰觀察行臺穿堂一間嘉靖中副  
使鄭一龍重脩扁其額曰忠信篤敬萬曆十三  
年副使郭棐新飾之後廳三間萬曆八年布政  
司叅議署管兵備姜忻建後廳房五間嘉靖十  
年副使顧遂建萬曆十三年副使郭棐增脩書  
房三間隆慶六年副使沈子木建萬曆十年僉  
事王廷簡重脩西廳三間萬曆九年副使陳俊  
重脩萬曆十三年副使郭棐增脩大門三間  
儀門三間成化中知州彭景忠建萬曆十年知

州龔敬承重脩廊房東西皂隸房各五間土地  
祠一間吏房三間堂東牌坊東西二座萬曆十  
三年副使郭棐重脩東曰揆文奮武西曰肅憲  
宣猷行知州事饒敬承吏目簫同化百戶陳伯  
川督脩東廳三間大門之左西廳三間大門之右  
分守右江道州西成化中知州彭景忠創立歲久  
傾圮萬曆十年以舊察院改建

正堂三間後堂三間廊房東西六間儀門三間  
大門三間



分司州西成化中知州彭景忠建舊為守道萬曆十年頽圯乃移守道於舊察院改此為分司

正堂三間後堂三間大門三間廊房左右六間府館州西成化中知州彭景忠建年久頽塌

正堂三間後堂三間廊房左右共四間大門三間州治城之北隅宋開寶中州守楊居政始建治署

後燬于兵洪武元年知州馮榮創立永

樂中知州俞得儒加脩年久頽圯成化中知州

彭景忠重脩弘治四年知州梁魚鼎新之羅瑞

增飾之正德二年知州陳仲堅建申明旌善二

亭萬曆九年知州饒敬承重脩三年奉 巡撫今

總督軍門吳 頌扁曰牧愛宜民

正堂三間後堂三間知州衙堂後內外各三間

萬曆九年知州饒敬承重脩幕廳 堂左三間

判官衙州堂西內外各三間判官吳子恕脩

吏目衙幕廳原內外各三間吏目廖仲采脩

儀門三間大門三間廊房東西為六房吏廨

儀仗局堂右戒石亭堂前土地祠儀門東申明

亭大門左旌善亭大門右牌坊大門前知州饒  
敬承建立扁曰承流宣化

儒學見學校志

常豐倉在州治西南廩五間北廩五間東廩亦  
如之大門一座萬曆九年判官吳子恕重建  
預備倉州堂東東西廳三間正德五年知州陳  
仲望建

在城驛南門外正廳三間後廳三間廂房六間  
馬房四間大門一座正德八年副使陳陽建

醫學南門外今廢

陰陽學州治西

僧正司州城東門外今報恩寺拜 碑習儀之所  
道正司州城東門外今玄妙觀

養濟院州城西門外萬曆十三年重脩

安城巡檢司州東六十里正廳三間廂房二間  
大門一座正德六年副使陳陽建

上林縣

察院行臺石思龍驛正堂三間後堂三間穿堂一

間廊房東西共四間大門一座萬曆十三年知縣林接雲重修

右江道府館東正堂三間後堂三間廊房東西共四間大門一座成化中知縣馮英建

二司行臺思龍驛察院左正堂三間後堂三間

大門三間成化中知縣馮英建萬曆十二年知縣林接雲重修

府館舊縣署前正堂三間後堂三間大門三間弘治初典史鄧材事

縣治邑之東洪武七年縣丞周瑞創建日久頽圯宣德十二年知縣段順孜重修嘉靖七年知縣鄒軒以縣治虎山逼峭衆山欹斜乃改東向而四畝得位二水合流知縣方田繼成之嘉靖十一年知縣楊世元補其後堂曰自新隆慶元年知縣羅嘉慶增飾之扁其堂曰牧愛隆慶五年知縣王一岳扁其堂之前亭曰順治威嚴正堂三間後堂三間幕廳三間廊房東西各三間戒石亭堂之前

知縣衙三間堂之後有傍廳有庫房典史衙三間堂之左儀仗庫堂之左耳房庫堂之右

儀門三間大門三間牌坊二座大門之外左曰明德右曰新民

思龍驛縣東西一百二十里衙舍久圯官惟賃民屋以居

醫學洪武中頒印記未立衙門

福壽倉縣左知縣羅嘉慶建

預備倉縣右知縣羅嘉慶建

思龍鎮巡檢司縣東南一百二十里衙門久

圯本司原係土官洪武初吳叔源有平寇功授本鎮巡檢世襲後子孫寒澹力不能得

三門灘巡檢司縣前北三十里正堂三間後房三間廊房六間門樓一座哨堡樓四間正德八年副使陳陽建

三畔鎮巡檢司縣北三十里堂三間房四間廊房六間門樓三間正德八年副使陳陽改建該司原係土官李佛保繼襲後乃銓授流官

按三門三畔鎮二司原設在八寨地方去縣八  
十里正德中知州孫佐奉兵備副使陳陽委撫  
三寨始議二巡司有職官而無衙門不若移三  
門鎮于剝折隘口梁山地方移三畔鎮於周安  
隘口高祖廟地方一可爲目兵防守之聲援一  
可扼崗賊出沒之咽喉申呈改立仍定委百戶  
一員督率兵款輪班戍守地方以寧今衙門已  
廢而三畔印信被寨賊劫奪知縣李三樂失於  
開報後選巡檢黃聚到任以無印信具文申道

萬曆十三年副使郭恭轉詳

三院查明方今題

於本年三月內鑄印到縣候選官到日使用

僧會司在舊勝業寺前知縣馮德讓立

道會司在五靈觀

遷江縣

布政分司城西正堂三間後堂三間大門三間  
按察分司城西萬曆十三年知縣譚時進重脩  
正堂後堂各三間廊房東西六間儀門大門各三間

府館城西正堂後堂大門各三間

縣治洪武元年縣丞任德明建十年知縣薛彥成  
修景泰二年汪儼建儀門縣獄葺六房成化十三  
年知縣李朝宗重修署印教諭梁魚成之正德七年  
知縣黃振英增修建譙樓及申明旌善二亭正堂後  
堂各三間廊房東西六間戒石亭堂之前知縣衙三間二  
座在堂之後典史衙三間在堂之東儀門大門各三間申明亭  
門外東旌善亭大門外西牌坊縣之東曰定安曰儒林  
曰龍江曰永曰四方合其廢

遷江所城北正堂三間大門三間

醫學在縣西

陰陽學在縣東

僧會司在縣西

道紀司在儒學之北

廣積倉

城池

州城宋開寶中知州楊居政創築高二丈厚一丈二  
尺周一千七百二十步用磚石包砌規制完固

爲門三東曰迎恩上監壽松樓一座五間南曰  
太平上監雅歌樓一座五間西曰阜成上監英  
蓉樓一座五間城西角樓三座曰環山曰凌霄  
曰觀風城西北角樓一座曰墜雲東南角樓一  
座曰紫翠西南角樓一座曰得月舊環覆以串  
樓三百三十六間洪武初設守禦所脩築尋廢  
成化八年都御史張鵬翼行州所協脩弘治十  
八年知州羅瑋申定脩城規則軍七民三正德  
八年兵巡副使陳陽指揮顧松千戶趙權吏目

朱綸重脩嘉靖十五年兵巡副使蕭晚以串樓  
頽塌撤爲露城民稱其便萬曆十三年兵巡副  
使郭斐奉 三院檄行知州事平樂府同知饒  
敬承重加脩理足堅保鄣又自該州止有三門  
規制未備乃據通學生貪呈議於儒學前直開  
一門名曰文昌上監樓一座五間扁曰華萼外  
爲鞏城其工費皆出本道設處合舊三門爲四  
以正四隅之位連四角樓爲八以宣八風之氣  
而學宮前規模宏敞一州人文當益熙朗矣其



綜理則同知饒敬承督工則判官劉試吏目蕭同化百戶陳伯川咸懋厥功云

上林縣自宋元俱無城洪武三十一年立屯田千戶所于縣北縣丞周瑞始用民力築土城闕一南門僅容縣治倉庫景泰三年被陷以土重築天順元年判官錢積中承檄拆廢南丹衛城磚砌之周二百餘丈高一丈有零成化八年知縣吳欽奏

請展築甃以磚高厚倍昔加以串樓二百八十間為

門三東曰迎春西曰富寧南曰威遠各樓其上規制僅備弘治七年知縣馮德讓偕指揮孫壽營葺叅將歐磐督其成高二丈厚一丈二尺周圍一千三百八十步濠廣一丈二尺深八尺更名南樓曰廣惠嘉靖八年知縣方田申請燒甃鼎新包砌隆慶六年知縣王一岳重脩頗稱雄固近因雨水崩卸三十七丈八尺將傾者又十三丈有零且周圍無塚易於攀援馬路無碑易致傾墜三門城樓漸多崩壞該知縣林接雲佑

計過崩卸丈尺及添建東南二門鞏城并城  
樓堞堞馬道窩舖等項共計工料銀叁百叁  
拾壹兩柒錢壹分捌厘申兵巡副使郭恭呈詳  
巡按監察御史黃 批道委遷江知縣譚時進覆估詳允  
行本縣脩築共用銀貳百壹拾肆兩伍錢肆分捌厘剩  
銀壹百壹拾柒兩壹錢陸分零還庫求固防守云  
遷江縣自宋天禧中隸賓州舊無城嘉定三年知州  
蔣耒叟創建後毀洪武二十五年開設屯田千  
戶所千戶以控制邊徼開種荒田千戶宋真等

始築之崇一丈五尺廣八尺周七百一十七丈  
爲門四東曰永安西曰平夷南曰太和北曰鎮  
江東北臨江西南鑿壕闊二丈深一丈五尺近  
因年久頽塌過半萬曆十三年兵巡副使郭恭  
檄前署縣事判官劉試督土官指揮黃祐千百  
戶黃鉦覃世明等分定丈數脩築今知縣譚時  
進蒞任親行督催始克竣功士民賴之  
石靈堡城去縣三十里前此使客經過恒罹寇患  
正德七年副使翁茂南脩築定委土官一員帶

調士兵協同種老更番代守行使賴以無恐

坊表

本州青雲坊為舉人蒙禧立卍桂坊州城南

登雲坊為舉人周通立 亞元坊為舉人宋迪立

攀桂坊為舉人覃琛立 步蟾坊為舉人張俊立

雙桂坊為舉人宋遠立 登庸坊為舉人孫謙立

鵬搏坊為舉人吳楨立 飛騰坊為舉人皮正立

禹門得意坊為舉人廖厚立世科坊為舉人宋璋立

登科坊為舉人孫瓚立 冠英坊為舉人姜宏立

挺秀坊為舉人吳恂立 登俊坊為舉人馬騏立

經元坊為舉人舒經立 繩武坊為舉人譚才卷立

解元坊為舉人趙呼立 起鳳坊為舉人宋瓏立

恩榮坊為進士蒙大賚立 進士坊為進士吳焯立

金紫肇基坊為巡撫都御史舒應龍祖居立

科第聯芳坊為舉人王賓王寵王侷王自強立

上林縣騰霄坊縣西永樂中為舉人李英立

登雲坊縣前為舉人梁濟立

奪錦坊縣前為舉人梁宏立

遷江縣

舖舍

本州州門舖

蒙村舖

頂橋舖

譚塘舖

小臨関舖

如和舖

馬嶺舖

界首舖

以上俱南路

阮村舖今廢 陷塘舖廢 李依舖廢

赤泥舖廢

陳道舖以上東路今俱廢 羅慢舖

新填舖

四覽舖以上俱迤北路 安城舖東南路

上林縣縣南舖

論文舖

傳澁舖

思龍舖

鎮武舖

遷江縣縣門舖

山頭舖

石靈舖俱迤南路

清水舖

浮嶺舖

陳道舖俱迤東路

橋渡

本州太平橋州城南門外 郎平政橋宋守錢積中建有記

大惠橋城南二里

行春橋城南門外

豐度橋城東二里

惠政橋城東門外

通橋城東門外

黃道橋城北二里

勒馬橋城北二里

閉村橋城南一里

七里橋城西北

三里橋城西

頂橋城南二十里

李依渡城南三十里用小木槽船以渡

膺阜渡去城三十里近年編渡子免差

蘇懶渡城東三十里四覽渡城北三十里編渡子免差

上林縣清趣橋去縣里半萬松橋縣南關外近圯

知縣林接雲重脩 周利橋感化鄉去縣十里

正統橋地名蓬心去縣十里單竹橋感化鄉去縣十里

石蓬橋古詠去縣十五里章光橋章光廟前

清境橋章光去縣十五里思運橋感化鄉今圯

桂樹橋上無虞鄉二十五里漫橋下鄉去縣二十五里

琴水橋上無虞鄉去縣四十五里橋邊一帶俱

腴田可耕今立巡司其田付兵耕種

化龍橋 鎮武橋 二橋久圯知縣林接雲重脩

東門濠橋舊用水架墾民黃梅募緣砌以石

遷江縣清水橋縣南四十里 陳道橋縣南六十里

五星橋縣南 劉坡橋縣南黃書橋縣南

莫江橋縣南 龍降橋縣南二十里舊無橋每

春水濤漲行人苦之萬曆十三年知縣譚時進

及百戶覃世明倡率士民募工伐石為橋往來稱便

軸水橋縣西五里 通壽橋縣南今廢

合水渡縣北 都歷橋縣北二里

寺渡縣南二里

陂塘

賓州新官陂州西一里永樂三年州判王成美督

築溉田二十餘頃迄今賓民賴之

舊官陂州西二里托陂上郎青鄉州學陂州東一里塘陂上郎青鄉

寶江陂州東一里萬曆十二年知州饒敬承脩

上郎青鄉陂凡十一處 下郎青陂凡十處

上賓化鄉陂凡七處 下賓化鄉陂凡八處

瑯琊鄉陂凡十處 安城鄉陂凡十處

陷塘州東二十里相傳嶺陷因名塘濶周闊約五六里許水澄深不可測

明鏡塘州東三里水夜光如鏡 蓮塘在城南一里

梁鴉塘去城東三十里成化中僉事羅明撥送為學塘以充諸生燈油

清潭渠在州東十里

上林縣感化鄉一圖陂通真廬迪水基吉斗快殼共陂五處

感化二圖陂大焊官四淋廬坡黃除黃村兩圖張曜石寨相逢水車共陂十處

上林一園快射共坡快恋快律水儉上林二園坡快伏

坡三處上無虞一園坡仲戶那皂妖賴那徭快廣石

下無虞一園坡李見坡下無虞三園坡土輪快亨邑

下無虞二園塘蓬塘在蓮塘村盧塘岑村皆係地陷塘下陷不灌田

祠廟

賓州報功祠 州南二里祀宋狄青余靖孫沔

范太史祠城東北今廢

崔清獻公祠賓州學左萬曆十三年副使郭渠重建

文昌祠南門外

城隍廟城南

東嶽廟城北門外

關王廟賓州所東

五顯廟城內

梁大尉廟州南門內以忠節祀今為梁官巷

上林縣城隍廟城東南隅

通真廟縣西南一里祀唐帝厥又有慶福公王廟

龍潭廟縣北五十里

五顯廟縣城北

靈仙廟縣東南三十里

遷江縣城隍廟縣東南

平樂廟縣東北

崇真廟縣東

龍母祠縣西

墟市

賓州南墟城南門外

東墟州東門外

西墟城西門外

阮村墟州東十里

孟墟城南十里

頂橋墟城南二十里

馬墟城南三十里

武陵墟郎耶鄉

新墟郎耶鄉

螺螄墟城西二十里

黎塘墟安城鄉

高莫墟城西十里

江口墟李依江邊

盧墟城南八里

上林縣門墟東門城外

論文墟感化鄉去縣十里

巷賢墟感化鄉去縣十里

清泰墟下鄉去縣二十里

白佛墟下鄉去縣四十里

思邏墟下鄉去縣五十里

樂旺墟鄉郎孤單墟也去縣二十里

郭棻曰余志建置黥然深慨焉夫昔之畫易者



於隨愬其無故而偷安於蠱悲其有事而始飾  
夫飾僅愈偷然豈若先事而備者之為豫哉世  
之郵視其居者則頽圯弗輯而震風凌雨罔顧  
也蠲視其民者則版鋪繁興而犢首頽尾罔恤  
也斯二者之所為皆鑿也酌其中而圖之上不  
弛事下不疲民弗蠱弗隨弗郵弗蠲其庶矣乎  
至於藥局以仁疾之無醫者養濟以仁生之無  
依者漏澤以仁死之無歸者是三者皆仁政不  
容已也長民者尚殫厥心哉

賓州志卷之四

賦役志

古之善治者觀天之時察地之利因民之情而  
節其力務休養蕃息之故其民睢睢其治盱盱  
天下之心聯屬為一則以好生德洽而賦平役  
均民不告匱也後世民無數畝田不井授長吏  
初試鮮憂民晷其稍高朗者又見謂煩瑣藪劇  
一切謝却不親為之梳爬乃循胥得增減以滋  
漁獵法始大蠹矣彼何不細繹夫披裘負薪之

說哉是故君子即戶口之登耗可以知王澤之  
盛衰綜田賦之盈虧可以驗政治之得失稽物  
產之豐歉可以考民賦之贏虛酌利病之源登  
節縮之實平法以宜民輕斂以固本非夫敦素  
絲之風秉酌泉之操者烏足語此予蓋殷殷望  
焉志賦役

戶口

本州

洪武二十四年

戶一千七百二十四戶

口一萬四千八百六十七口

成化元年

戶一千七百九十二戶

口一萬五千二百七十三口

正德元年

戶一千九百四十一戶

口一萬六千七百一十口

嘉靖元年

戶一千一百八十一戶

口一萬六千八百二十九口

隆慶六年

戶二千四百八十二戶

口一萬七千八百八十八口

萬曆十年

戶二千四百零七戶

口一萬八千一百七十四口

上林縣

洪武二十四年

戶一千零八戶

口一萬一千零一十二口

成化元年

戶一千零九十二戶

口一萬一千一百零三口

正德元年

戶一千二百一十一戶

口一萬二千二百三十四口

嘉靖元年

戶一千二百四十一戶

口一萬二千二百五十一口

隆慶六年

戶一千二百三十戶

口一萬一千六十四口

萬曆十年

戶一千三百零七戶

口一萬三千零六十七口

遷江縣

洪武三十四年

戶五百三十六戶

口一千九百六十七口

成化元年

戶六百零七戶

口一千六百七十八口

正德元年

戶六百一十三戶

口二千九百九十九口

嘉靖四十一年

戶二百八十六戶

口二千六百四十五口

隆慶六年

戶三百二十五戶

口二千七百六十一口

萬曆十年

戶四百一十八戶

口四千二百八十二口

田糧

本州

洪武三十四年

官民田地塘一千八百六十九頃二十三畝二

分八厘

夏稅米一十二石八斗八升二合一勺

秋糧米一萬零三百九十二石三斗四升六合

二勺

成化元年

官民田地塘一千九百九十六頃三十六畝五

分二厘

夏稅米一十三石四斗八升二合一勺

秋糧米一萬一千二百三十二石二斗五升三

合六勺

正德年間

官民田地塘二千八十三頃四十七畝四分六厘

夏稅米一十三石四斗八升二合一勺

秋糧米一萬一千七百四十一石七斗四升二

合九勺

嘉靖年間

官民田地塘二千一百五十頃零五畝二分三厘

夏稅米一十三石八斗六升二合五勺

秋糧米一萬一千七百七十二石一十一升三

合九勺

隆慶年間

官民田地塘二千一百五十頃零八十七畝九

分一厘二毫

夏稅米一十三石八斗六升四合五勺

秋糧米一萬一千七百七十六石零四斗六升

五合九勺

萬曆十年

官民田地塘二千一百四十四頃四十九畝六分四

厘四毫六絲

夏稅米五十七石二斗九升零五勺四抄三撮

秋糧米一萬一千七百五十一石二斗五升

上林縣 成化弘治以前無考

正德年間

官民田地塘一千二百三十六頃二十六畝二

分二厘九毫

夏稅米麥折收米七石二斗四升六合

秋糧米五千五百一十六石八斗二升五勺

嘉靖年間

官民田地塘一千三百三十一頃一十六畝五

分七厘四毫

夏稅米七石二斗五升四合六勺

秋糧米六千三百三十一石一十六斗五升七合

隆慶年間

官民田地塘一千三百三十一頃二十五畝九

分四厘七毫

夏稅米七石二斗五升四合六勺

秋糧米六千三百二十一石四斗六升五合二勺

萬曆十年

官民田地塘一千一百八十五頃五十畝九分九厘

夏稅米五石八斗五升零七勺六抄

秋糧米五千五百四十五石八斗八升二合七

勺四抄

遷江縣 成化弘治以前無考

正德年間

官民田地塘一百八十八頃三十二畝三分三厘

夏稅米麥折收六石七斗零八合九勺

秋糧米一千七百八十六石二斗九合一勺一

抄六撮



嘉靖年間

官民田地塘一百九十頃五十六畝四分一厘

夏稅米六石七斗零八合九勺

秋糧米一千二百三十五石一斗六升六合五勺

隆慶年間

官民田地塘一百八十五頃七十五畝三分五厘

夏稅米麥折收六石七斗零八合九勺

秋糧米一千一百三十石九斗二升八合八勺

萬曆十年

官民田地塘一百九十頃六十七畝二分三厘

五毫四絲二忽

夏稅米六石七斗零八合九勺

秋糧米一千六百三十五石一斗六升六合三勺

土產

本州上林遷江多同

穀之品多黏曰黃曰白曰早曰晚曰多稔曰赤曰

多糯曰白曰黃曰紅曰有菽曰綠曰白曰

龍瓜豆曰角豆有黍曰狗尾穀之餘有薯曰紅曰

曰乃豆曰扁豆有粟曰粟穀之餘有薯曰紅曰

於山薯採於山有芋紅白有山芋鄉人多資為糧芝蔴

可造

蔬之品 蒜 韭 葱 薑 茄 筍 蘿蔔 芹

芥蘭 芥菜 藺蒿 蒼蓬 芫荽 蒿 苣 藤菜 蕪菜

苦蕒 蕪

瓜之品 西瓜 冬瓜 菜瓜 班瓜 苦瓜 絲瓜

白瓜 葫蘆 瓠子

菓之品 梅 桃 李 栗 柿 棗 柑 橄欖 蓮

菱 橘 山桃 龍眼 荔枝 烏欖 石栗 櫻桃 蒲萄 茶

芭蕉 梨 藕 榲子 羊桃 楊梅 石榴 牛撫 錐

猪肥子

花之品 薔薇 芙蓉 蘭花 桂花 鷄冠 菊 地棠 玉簪

紫荊 海棠 木桂 茉莉 紅花 石竹 槿花 木樨 木槿

鹿葱 素馨 月桂 蒲葶 白榴花 水蕉花 含笑

草之品 葦草 鳳草 蒲草 蘆草 茅草 芝草 錢草 馬

鞭草 狗尾草 萱草 苦草 護階草 燈草

竹之品 猫竹 籬竹 扶竹 琿竹 鳳尾竹 刺竹 紫竹 根竹

絲竹 丹竹 方竹 油竹 大筒 麻竹

木之品 栢 楠 白楊 樟 楸 梓 柳 桂

楊 烏桕 楮 椿 柘 稿 松 槐 楓

桐 桑 何 苦 練 鐵 力

香之品 降香 栢香 泉香 藤香

藥之品 黃蘗 白蘗 白芨 乾葛 藥 紫蘇 木瓜 槐實

菴砂 蒼耳 巴豆 半夏 薄荷 倉子 白牽牛 牽牛 蛤蚧

香附 穿山甲 何首烏 天冬 麥冬 木鱉子

貨之品 葛布 綿布 苧布 藍靛 茶 綿花 紅花 麀皮

鹿皮 山馬皮 羊皮 水牛皮 麀皮 虎皮 豹皮

畜之品 牛 馬 羊 猪 鷄 鶩 鴨 犬 猫

羽之品 鳳 鸞 鷄 鸚 鵡 鶴 布谷 鷓鴣 山胡 伯勞

鷓鴣 鸚 鸞 鷹 鵠 鴉 烏鴉 畫眉 鸛 鶻 喜鵲

麻雀 燕 雉 鴈 鶻 鶴 鷄 鷓 鴉 鸛 鸞

鶻 鴉

毛之品 虎 豹 鹿 麀 猿 猴 豺 狼 獺

麀 獐 狸 熊 熊 鼠

鱗之品 鯉 鯽 鰱 鱸 鱖 鮓 鮒 鮓 鮓 鮓 鮓

鮓 鮓 鮓 鮓 鮓 鮓 鮓 鮓 鮓 鮓

甲之品 龜 鱉 螺 蚌 蜆 蚌 蟬 螻 蚱

蟲之品 蟋蟀 蜘蛛 蠓 蟻 蠟 蜂 蟻 蠅 蜜蜂 蝦蟆

土蚓 青蛇 螟蛉 烏蛇 黃蜂 蛾 蜈蚣 蝶 蟬

班狗

課程

本州農桑絲米兩伍錢 食塩額領銀柒拾陸兩

貳錢玖分陸厘 支給本州衙所官吏俸鈔 酒錢伍拾叁錠

叁貫叁百貳拾文 油鈔伍錠壹貫捌拾文

房地賃鈔伍錠叁百貳拾九文 羽毛鈔叁錠

肆貫叁百文 農桑捌斤貳拾兩陸錢伍厘

解京藥味香料叁項草果陸斤官桂伍拾斤苓

香叁斤 共折銀柒兩解司交納類解 解京魚線膠拆收生

銅壹拾柒斤叁錢柒厘 照例拆收價銀壹拾肆兩柒錢伍分捌厘五毫

叁絲伍忽解府交納 歲辨麀皮肆拾張鹿皮肆拾壹張

水獺皮肆拾壹張 照例拆造胖襖叁拾壹副連水脚共銀伍拾肆兩貳錢陸

分甲里丁糧內 日曆紙割價銀拾兩叁錢翠

毛壹拾伍箇折銀叁兩 俱於丁糧內 思恩

叅將府藥餌銀伍兩 俱丁糧內 牛判銀叁拾兩

上林縣農桑絲肆斤壹拾貳兩伍錢 商稅課鈔壹

百壹拾錠壹貫玖百肆拾捌文 酒醋課鈔壹

拾錠零捌文 茶課鈔伍拾捌錠貳貫陸百文

房價賃鈔叁錠貳貫捌拾文 通年追銀壹兩 紙槽課

鈔貳拾貳錠壹貫叁百文 通年追銀肆錢 糖榨課鈔

壹錠零壹百叁拾文 通年追銀柒錢 藥味香料銀并

水脚 共銀捌兩伍錢貳分 魚鱧綿膠生銅熟鐵等項并

水脚 共銀肆兩叁錢五分 翠毛拾箇 價銀壹兩 胖襖叁拾

副并水脚 共銀陸拾伍兩伍錢肆分捌厘肆毫 清泰墟牛判銀

壹拾捌兩

遷江縣農桑絲柒兩伍錢 商稅等課鈔玖拾陸

錠肆貫陸百伍拾文 雜皮柒拾伍張 翎毛

叁百柒拾捌張

差役

本州條鞭均徭里甲驛傳兵款肆項共銀陸千柒

百貳拾叁兩壹錢肆分貳厘伍毫伍忽今除減

編外止實編銀陸千伍百玖拾伍兩伍錢陸分

貳厘伍毫伍忽正 議增閱操銀三十兩 遇閏加編銀四百零七兩六錢三分五厘

一均徭實編銀貳千伍百叁兩壹錢伍分陸毫柒絲

一撫院公費酒席下程等項銀伍拾兩正

一察院門子壹名連什物銀柒兩貳錢布政司  
及公館貳名共銀壹拾捌兩正

一解司科舉銀貳拾壹兩肆錢伍分陸毫柒絲

一布政司左布政左叅政柴薪各壹名共銀貳

拾肆兩

一分守皂隸壹名銀柒兩貳錢三

一按察司按察使柴薪壹名副使貳名僉事馬

夫拾名共銀柒拾陸兩正

一按察司表夫貳名共銀貳拾肆兩正

一兵備道門子貳名皂隸拾陸名共銀壹百貳

拾玖兩陸錢正

一本府知府柴薪貳名馬夫陸名同知柴薪壹

名馬夫陸名通判柴薪壹名馬夫貳名推官

柴薪壹名馬夫伍名經歷柴薪壹名馬夫肆

名照磨柴薪貳名司獄柴薪壹名共銀貳百兩正

一本府直堂門皂拾肆名守庫民款壹名共銀

壹百捌兩正

一本府通運所防夫肆名共銀叁拾貳兩肆錢正

一本府儒學齋夫伍名共銀陸拾兩正

一本府儒學門子壹名銀柒兩貳錢正

一州前舖兵肆名思覽舖肆名羅幔舖貳名小

林閔貳名共編銀陸拾肆兩捌錢正

一叅將門子壹名銀拾兩正

一本州知州柴薪肆名馬夫拾名判官馬夫拾

名吏目柴薪貳名馬夫拾名共銀壹百玖拾

貳兩

一本州直堂門子貳名判官壹名直堂皂隸拾

肆名判官肆名吏目貳名共銀壹百陸拾兩

貳錢

一本州禁子拾名連刑具共銀壹百兩正

一本州常豐倉斗級拾貳名填報循環紙劄脩

倉預備倉斗級貳名共銀壹百玖兩肆錢正

一本州公費銀伍拾兩

一南冊衛經歷柴薪貳名共銀貳拾肆兩正

一 本州儒學齋夫陸名膳夫叁名共銀壹百零貳兩

一 本州儒學庫子門子共叁名共銀貳拾壹兩陸錢正

一 歲貢盤纏銀肆拾肆兩正

一 懷遠縣儒學齋夫壹名銀壹拾貳兩正

一 馬平縣儒學膳夫貳名共銀貳拾兩正

一 在城驛廩給庫子叁名共銀貳百零肆兩正

一 清水驛廩給庫子貳名共銀肆拾兩正

一 協濟雷塘驛廩給庫子叁名通共銀壹百玖拾叁兩伍錢正

一 在城驛館夫肆名共銀柒拾貳兩正

一 清水驛館夫貳名共銀叁拾陸兩正

一 安城鎮弓兵貳拾名清水鎮拾伍名共銀壹百捌拾玖兩正

一 崑崙舖舖兵貳名共銀壹拾兩零捌錢正

一 本州條鞭銀數止係歲費正額其有料量不及費多編少及意外變故等項歲編備用銀



改拾兩如無正用仍貯庫以備徵額不足之  
用歲報查盤內舊編銀伍拾兩附入本州公  
費銀肆拾兩正

一里甲實編銀壹千捌拾柒兩陸錢壹分壹厘捌  
毫叁絲伍忽正

一文廟啓聖祠鄉賢名宦山川社稷春秋二  
共編銀陸拾伍兩正

一本州六房公用紙劄共編銀貳拾伍兩正  
一厲壇三祭編銀壹拾捌兩正

一解京藥味并水脚翠毛胖襖并水脚魚線膠  
生銅熟鐵黃麻翎毛并水脚苓香并水脚香  
料魚課鈔共銀壹百壹拾捌兩柒錢肆分柒  
厘捌毫叁絲伍忽

一解司曆日銀壹拾兩叁錢正

一表箋包袱銀壹拾伍兩柒錢伍分正

一習儀拜

牌救護祈禱朔望行香香燭銀貳兩叁錢肆分正

一鄉飲貳次銀貳拾貳兩捌錢正

一 察院并分守道巡歷各用家火等項供應柴燭共銀壹拾玖兩正

一 各上司經臨中火小菜油燭柴炭等項夫馬共銀肆百貳拾兩正

一 分巡道新任祭門猪羊置辦卓帟什物家火心紅紙劄柴炭小菜等項年編銀拾兩捌錢正

一 分巡道日用心紅紙劄油燭柴炭卷箱架索等項年編銀叁拾陸兩捌錢正

一 分巡道跟隨門皂厨子週歲供應柴米小菜

銀壹拾捌兩正

一 分巡道祭操猪羊銀壹兩貳錢正

一 恩恩叅將藥餌紙劄銀拾兩正

一 迎春鞭春元宵花燈除夕門神桃符開印封印等項銀柒兩陸錢正

一本州應

朝知州盤纏吏目吏壹名門皂叁名吏目皂隸貳名造冊紙劄包袱共銀壹百玖拾兩年編銀陸拾叁兩叁錢叁分肆厘正

一 本州及儒學新官到任祭城隍儀門猪羊三牲并什物家火年編銀壹拾陸兩正

一 應試生負謄錄吏書盤纏銀叁拾兩捌錢肆分正

一 歲考季考生負試卷供給行賞銀肆拾兩正

一 分派本府舊科會試舉人盤纏銀陸拾柒兩正

一 協濟馬平縣新科舉人會試盤纏銀壹拾伍

兩肆錢正

一 本州歲用油燭燈籠火把銀壹拾柒兩正

一 造歲報歲用均徭備荒清軍駁語黃冊等項

冊紙劄水脚共銀玖兩貳錢正

一 裱背刷墨刊匠工食銀叁兩正

一 脩理各衙門銀貳拾兩正

一 孤老布衣銀肆兩伍錢正

一 驛傳實編銀肆百捌拾肆兩捌錢正

一 本府通運所紅船水夫拾名共銀柒拾貳兩正

一 本州在城驛上馬貳匹夫肆名中馬貳匹夫

肆名下馬貳匹夫肆名折驢馬叁匹夫陸名

共銀壹百伍拾陸兩正

一 協濟來賓縣在城驛上馬貳匹夫肆名中馬貳匹夫肆名下馬壹匹夫貳名折驢馬肆匹夫捌名共銀壹百伍拾陸兩正

一 協濟遷江縣清水驛下馬壹匹夫貳名折驢馬肆匹夫捌名共銀柒拾貳兩正

一 協濟上林縣思龍驛折驢馬貳匹夫肆名共

銀貳拾捌兩錢萬曆拾叁年兵巡道郭據州議改在城驛

一 兵款實編銀貳千伍百貳拾兩正共民款伍百

零肆名

以上均徭里甲驛傳兵款肆項通共實編銀陸

千伍百玖拾伍兩伍錢陸分貳厘伍毫伍忽正

一本州糧米壹萬壹千捌百零捌石伍斗肆升

壹合肆勺玖抄玖撮除優免外該編差糧米

壹萬零伍百捌拾伍石柒斗貳升壹合零壹

抄叁撮每石編銀肆錢伍分陸毫伍絲正

一本州人丁肆千伍百捌拾貳丁除優免外該

編差丁肆千零伍拾丁每丁編銀肆錢伍分

陸毫伍絲遇閏每丁石編銀肆錢柒分捌厘

伍毫正

一本州舉人會試盤纏銀每年該編銀貳拾肆兩叁錢伍分查得本州儒學原有裁革訓導壹負年編齋夫貳名共該銀貳拾肆兩空閑不支議即將此銀支給尚銀叁錢伍分於原編備用銀內湊支外不加編

一本州考貢生負盤纏銀每生給銀壹兩計壹正五陪該銀陸兩議即於原編夫馬銀內動支

一本州四覽渡船年該編銀貳兩貳錢查得本渡蛋戶李珊等適年送納魚油銀貳兩貳錢奉道議允於前項魚油銀并葦魚免納即准為年編渡船銀兩責令照舊備船濟渡仍於本州備用銀內抽銀貳兩貳錢補為蛋戶適年所納魚油銀數收貯在庫聽解

一本州陸房書手年編三名每名銀七兩二錢議允於原編夫馬銀內動支貳名備用銀內動支一名每年共該銀貳拾壹兩陸錢遇閏

添支銀壹兩八錢外不加編

上林縣條鞭均徭里甲驛傳兵款四項共銀叁千捌拾陸兩叁錢貳分捌厘陸毫陸絲伍忽正  
今裁革量減共銀壹百陸拾陸兩柒錢壹分柒厘止實編銀貳千玖百貳拾玖兩陸錢壹分壹厘陸毫陸絲伍忽

一均徭原編銀壹千玖拾叁兩柒錢肆分陸厘柒毫全實編銀玖百貳拾伍兩柒錢肆分陸厘柒毫

一撫院書辦吏廩糧銀叁拾兩

一分守道皂隸壹名銀柒兩貳錢正

一解司科舉銀拾兩伍錢肆分陸厘柒毫正

一按察司按察使柴薪壹名副使柴薪貳名僉事柴薪貳名共銀陸拾兩正

一兵備道門子貳名共銀壹拾肆兩肆錢正

一思吉叅將門子壹名銀柒兩貳錢正

一本府知府柴薪貳名同知通判各壹名通判推官馬夫各貳名經歷照磨各叁名共銀捌

拾捌兩正

一本府直堂皂隸陸名捕盜弓兵拾名經歷照磨皂隸各貳名守庫民款壹名銀陸兩共銀壹百壹拾肆兩正

一本府通運所防夫陸名共銀叁拾貳兩肆錢

一本州判官柴薪貳名共銀貳拾肆兩正

一本縣知縣柴薪肆名典史壹名馬夫各拾名共銀壹百肆拾兩正

一本縣公費銀叁拾兩正

一本縣直堂門皂玖名捕盜弓兵肆名典史皂

隸貳名共銀捌拾壹兩正

一本縣禁子肆名共銀貳拾壹兩陸錢

一本縣福壽倉斗級肆名預備倉斗級貳名共

銀貳拾捌兩捌錢正

一本縣儒學齋夫肆名膳夫貳名共銀陸拾捌兩

一本縣儒學庫子門子共叁名共銀壹拾陸兩

貳錢正

一馬平縣儒學齋夫肆名共銀肆拾捌兩正

一看分守司門子壹名銀伍兩肆錢正

一歲貢盤纏銀叁拾兩正

一思龍驛廩給銀壹拾貳兩正館夫銀拾伍兩

一協濟馬平縣夫馬銀壹拾伍兩正

一協濟雷塘驛廩給銀肆拾貳兩正

一里甲實編銀叁百捌拾貳兩伍錢捌分壹厘玖

毫陸絲伍忽正

一照刷文卷紙劄工墨銀叁兩今減銀貳兩陸

錢陸分柒厘止編銀叁錢叁分叁厘正

一解京屏襖價脚銀伍拾兩肆錢藥味價脚銀

伍兩捌錢捌分柒厘香料價脚銀貳兩陸錢

壹分伍厘叁毫翠毛銀壹兩魚線膠生銅熟

鐵黃麻共銀壹兩肆錢玖分伍厘陸毫陸絲

伍忽通共銀陸拾壹兩叁錢玖分柒厘玖毫

陸絲伍忽

一習儀拜

牌救護祈禱朔望行香香燭銀壹錢

一文廟啓聖祠鄉賢名宦山川社稷春秋二祭

共銀肆拾兩



一屬壇三祭銀拾兩陸錢

一鄉飲二次銀柒兩肆錢

一上司經臨及查盤勘事官到小菜油燭柒炭

租賃家火顧募跟隨人役工食等項共銀叁

拾肆兩

一叅將藥餌銀肆兩

一迎春鞭春元宵花燈除夕門神桃符開印封

印共銀叁兩伍錢

一本縣應

朝典史盤纏銀叁拾兩吏壹名銀拾貳兩皂隸貳名

造冊紙劄包袱等項銀陸兩共銀陸拾肆兩

年編銀貳拾壹兩叁錢叁分肆厘

一本縣及儒學新官到任祭城隍廟儀門猪羊

三牲什物家火年編銀拾叁兩叁錢

一應試生負花紅盤纏膳錄生負盤纏年編銀

壹拾肆兩

一考貢生負盤纏年編銀陸兩

一歲考季考生負試卷供給行賞銀壹拾陸兩

一歲差吏管解錢糧投遞須知繳報循環等冊  
船脚盤纏銀拾伍兩正

一協濟賓州夫馬銀叁拾貳兩正

一協濟遷江縣夫馬銀肆拾兩正

一本縣公堂油燭六房紙劄銀壹拾肆兩肆錢

一造歲報歲用均徭軍政備荒等冊紙劄工墨

及水脚共銀柒兩

一脩理各衙門銀壹拾陸兩

一公差使客夫馬銀貳拾壹兩陸錢

一驛傳原編銀貳百柒拾兩

一本府通運所座船水夫拾名共銀柒拾貳兩

一本縣思龍驛上馬貳匹夫肆名中馬貳匹夫

肆名下馬貳匹夫肆名折驢馬叁匹夫陸名

共銀壹百伍拾陸兩

一協濟遷江縣清水驛上馬壹匹夫貳名中馬

壹匹夫貳名共銀肆拾貳兩

一兵款原編銀壹千叁百肆拾兩

一守本縣城池庫獄并各營堡民款貳百陸拾

捌名共銀壹千叁百肆拾兩

以上均徭里甲驛傳兵款肆項通共實編銀貳

千玖百貳拾玖兩陸錢壹分壹厘陸毫陸絲

伍忽正

遷江縣條鞭均徭里甲驛傳兵款肆項共銀玖百

叁拾壹兩伍錢伍分柒毫

一均徭原編銀肆百壹拾伍兩肆錢內減編二十九兩

一本縣知縣柴薪肆名典史壹名馬夫各拾名

共銀壹百肆拾兩正

一本縣公費銀叁拾兩

一本縣直堂門皂拾叁名典史貳名共銀捌拾

壹兩

一本縣禁子貳名共銀拾兩捌錢

一本縣廣積倉斗級貳名共銀拾兩捌錢

一遷來督備行糧銀伍兩肆錢

一本縣儒學齊夫貳名膳夫壹名共銀叁拾肆兩

一本縣儒學門子庫子共貳名共銀柒兩貳錢

一看守察院門子壹名連家火什物銀柒兩貳

錢分司壹名銀叁兩陸錢共銀拾兩捌錢

一歲貢盤纏銀叁拾兩

一盤詰江渡夫肆名外脩船銀肆兩共銀壹拾柒兩肆錢

一山頭舖兵叁名共銀玖兩

一里甲原編銀伍百壹拾陸兩壹錢伍分柒毫今

革成銀貳拾兩零肆錢實編肆百玖拾伍兩柒錢伍分七厘

一厲壇三祭減銀陸兩止編銀壹拾貳兩

一本縣書手叁名今減壹名銀柒兩貳錢止編

銀壹拾肆兩肆錢

一解京苓香價脚銀壹兩肆錢捌分伍厘藥味

價脚銀叁兩陸錢捌分柒厘貳毫皮張折造

胖襖價脚銀壹拾叁兩伍錢肆分肆厘伍毫

共銀壹拾捌兩柒錢壹分陸厘柒毫

一解司曆日銀壹兩伍錢

一習儀拜

牌救護祈禱朔望行香香燭銀壹兩肆錢

一文廟啓聖祠鄉賢名宦山川社稷春秋二祭

共銀肆拾肆兩

一鄉飲二次銀陸兩

一院道按臨本府及查盤勘事官到合用心紙劄中火小菜油燭柴炭吏書米菜魚鹽顧募跟隨人役工食家火共銀玖拾肆兩捌錢

一上司過往合用夫馬銀貳百兩

一迎春鞭春元宵花燈除夕門神桃符開印封印共銀伍兩

一本縣應

朝典史盤纏銀叁拾兩吏壹名銀拾貳兩皂隸貳名造冊包袱等項銀陸兩共銀陸拾肆兩年編銀貳拾壹兩叁錢叁分肆厘

一本縣及儒學新官到任祭城隍儀門祥華三牲脩理衙舍家火什物銀拾貳兩

一歲考季考供給行賞銀貳拾伍兩

一本縣公堂油燭六房紙劄銀貳拾伍兩

一本縣差吏管解錢糧及通報須知循環等項船脚銀壹拾貳兩

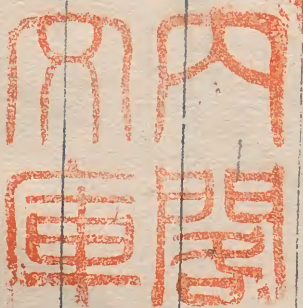
一造歲報歲用備荒軍政等冊紙劄工墨并津貼水脚共銀貳兩陸錢

一驛傳無

以上均徭驛傳兵款肆項通共實編銀捌百捌拾貳兩壹錢伍分柒毫又仍舊編齊夫銀貳拾肆兩

郭斐曰賦役有志皆據成法書之若法外之仁則在良有司加意焉賓地視柳慶雖間有沃壤然民習媮惰田僅壹熟家無儲蓄民供常賦猶

給何暇他及邪且也蠹侵於漁獵之雄股削於包攬之棍民安得弗羸哉嗟夫擅仁民之權者厥在州邑長吏朝有善念夕可及之郡則稍遜矣自郡而上焉雖有其心率多扞格夫烏能一一究詰之哉此坐談與躬蹈者殊方自古慨之矣惟賢者斟酌通變務以宜民毋植利梯毋滋奸竇則賓民庶其有瘳哉



濱州志卷之四 終

Table with multiple columns and rows, containing faint text, likely bleed-through from the reverse side of the page.

16

