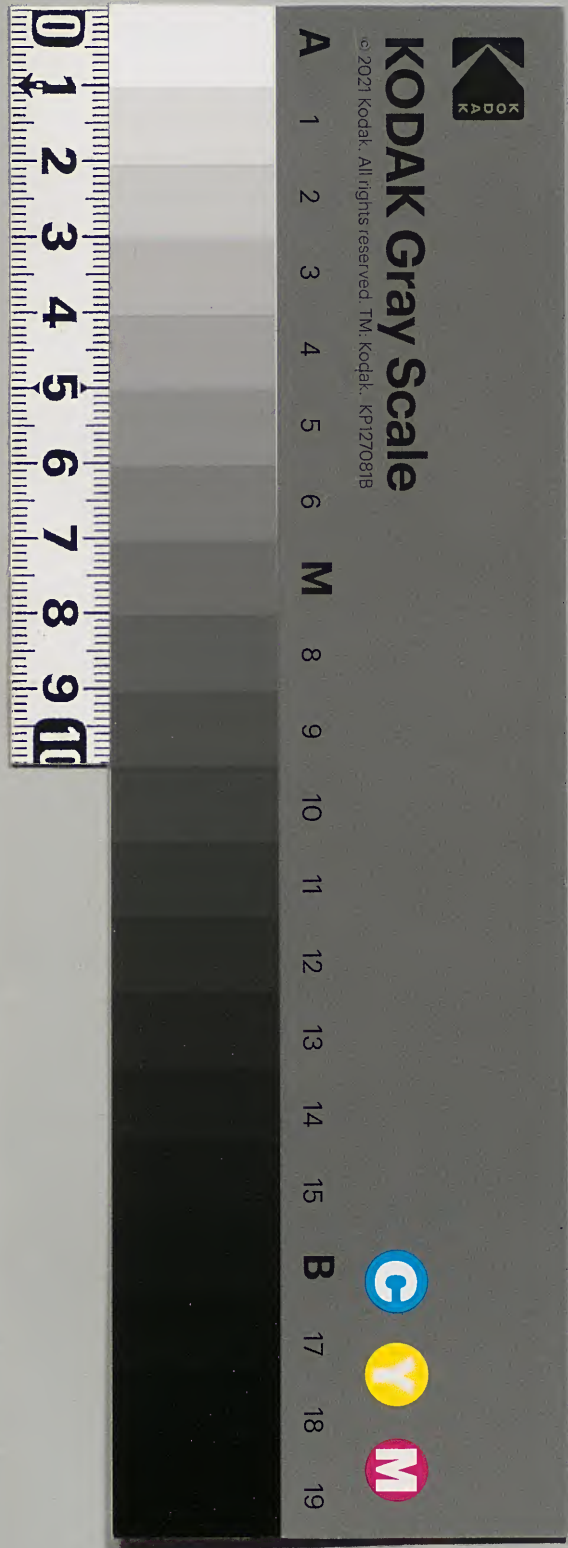


# 寧晉縣志

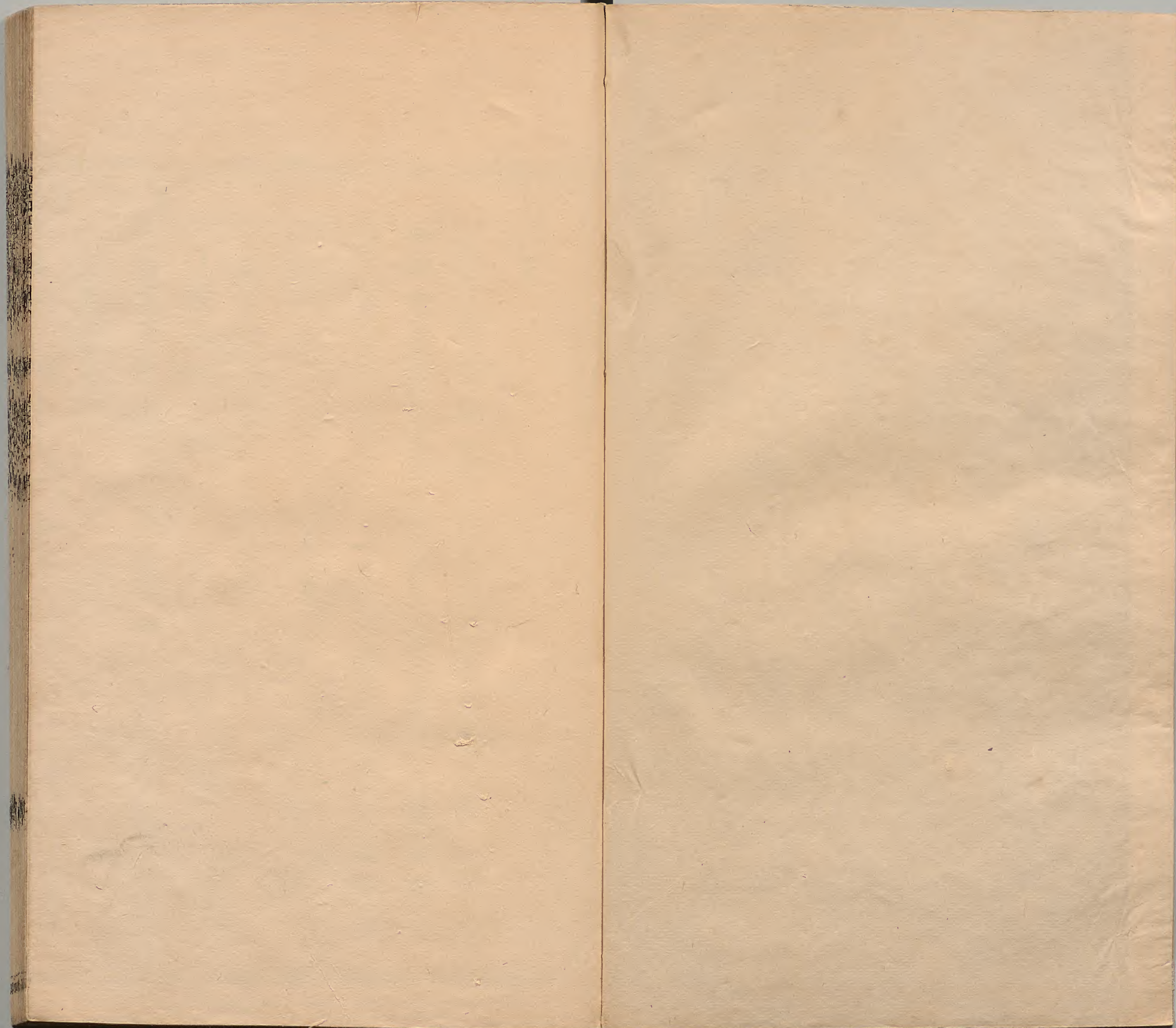
六五

内閣文庫	
番號	漢 14434
冊數	8 ( 4 )
函號	匣 163 2



ド部分の文字等が判読しにくい箇所あり







寧晉縣志卷之五

人物志

語曰人才不擇地而生即方術技藝逸道幽人苟有可傳皆堪不朽况夫榮登科目美列褒封或鴈塔標名或麟圖樹伐或連姻於帝室或特薦於天家節義孝行足以維風宦跡官評尤堪型世者乎珠玉所產山澤輝焉人傑所鍾地靈萃焉志人物

仕籍

徵辟 國學

選舉 武科

甲科 武宦

鄉貢

歲貢

恩廕

漢 尹賞成帝時舉茂才歷潁陽令江夏太守徵為右輔都

尉遷執金吾



尹立賞子哀帝時以茂才舉仕爲京兆尹

晉張國綱大安初爲行唐簿百廢悉舉

宋曹諫太宗時舉明經累官左補闕

曹利用諫子真宗時歷中書門下平章事見鄉賢

曹湏利用子真宗時爲兵馬監押

曹淵利用子仁宗時爲內殿崇班

劉景 皇祐中爲祁州別駕

衛鄂仁宗時爲無極令卓有政績

李獻臣紹聖中鄉貢進士

魏思溫皇祐中遷國子祭酒兼御史中丞有政聲

皇甫慶澧州司法叅軍

皇甫琳慶子紹聖中鄉貢進士

皇甫璋元豐中鄉貢進士

張恕神宗時拜爲大理評事叅軍兼御史

衛諷元豐中尚書司門員外郎兼殿中侍御史

李仁歸元豐中拜爲戶部尚書兼御史大夫彈劾不避

金康賜崇慶中舉進士歷河中府治中尚書見鄉賢

張天翼貞祐中舉進士歷鎮源軍節度使見鄉賢

孫鉉正大中進士

元王義太祖初累遷趙深冀三州招撫使見鄉賢



王玉太祖時授慶源軍節度使見鄉賢

王椅太祖時歷叅知政事

孫銑太祖時進士

李直太宗時授行寧晉事金兵來襲死之

李讓直弟太宗時以戰功封廣威將軍

王良貴憲宗時奉訓大夫臨洮府脫脫忒孫

王忱玉子世祖時雲南行省叅政見鄉賢

陳祐世祖時歷浙東道宣慰使見鄉賢

荆元綱中統間爲遼東廉訪使見鄉賢

曹德顥世祖時奉議大夫保定路總管府治中

陳夔祐子中統末爲芍陂屯田萬戶

呂濤至元中鄉貢進士

荆國器中丙戌詞科元綱子

陳天祥祐弟至元中歷集賢大學士見鄉賢

董鉉世祖時授絳趙二州牧見鄉賢

韓公方世祖時奉議大夫真州知州

陳皐祐次子至元中爲昌國州知州

董錫鉉弟世祖時歷工刑兵三部尚書見鄉賢

董銓錫弟歷通政使見鄉賢

田世榮成宗時鄉貢進士



陳奭祐季子元貞初爲侍儀司通事舍人

陳思魯夔子武宗時襲芍陂屯田萬戶

張棟至大中朝請大夫秘書省監

孫瓚仁宗時歷兵部尚書樂安侯

孫瑜仁宗時翰林修撰

呂璉仁宗時鄉貢進士

孫琰仁宗時德安府同知

郭淵延祐中歷兵部尚書

段瑗延祐中鄉貢進士

孫礪泰定中深州知州

張公爵泰定時薦舉授御史大夫見鄉賢

孫磐泰定中晉陵路平縣尹

荆周翰至和中爲衢州路總管府判官

陳思謙祐孫爲御史中丞見鄉賢

段德隆明宗時授興化路總管見鄉賢

張彥彬順帝時鄉貢進士

安砥元統中鄉貢進士安慶路懷寧縣尹

李祚順帝時鄉貢進士

蕭世輝順帝時鄉貢進士

安汝明至正中廣平路總管府推官



李謙順帝時鄉貢進士保定路同知遂州事

荆思温順帝時授玉山令見鄉賢

荆思德思温弟至正中鄉貢進士常州路晉陵縣尹

禿滿達兒至正中承務郎温州路同知知瑞安州事

李居易鄉貢進士

安固鄉貢進士

荆謹順德府判官

李思敬元氏寧晉兩縣簿

明

趙耀洪武初授北平叅政見鄉賢

孫毅洪武初以薦辟為本縣令

李本洪武甲子舉人乙丑進士歷主事

武定洪武丙子舉人進士歷工部主事

曹端洪武癸酉舉人甲戌進士歷江西道御史

魯琛永樂辛卯舉人歷戶部主事

李澄永樂辛卯舉人授陽知縣

劉愷永樂辛卯舉人授福建所吏目

王恂永樂甲午舉人歷延安府同知

陳紀甲午舉人

曹彙宣德癸丑狀元歷大學士贈太傅謚文忠見鄉賢

李灼乙卯舉人授長州縣知縣



曹鼎正統戊辰進士吏科都給事中

薛規景泰庚午舉人授膠州學正

薛方景泰癸酉舉人授臨清縣知縣見鄉賢

王詔天順甲戌進士歷兵部侍郎見鄉賢

李瑛成化辛卯舉人授蓬萊縣知縣見鄉賢

王澹己酉舉人歷兗州府同知見鄉賢

蔡鬣嘉靖己丑進士歷河南道御史見鄉賢

孟陽丙午舉人授交城縣知縣

鄭動戊午舉人盧氏縣知縣

張誥隆慶丁卯舉人臨清州知州

雷孔鳴庚午舉人定陶縣知縣

張極庚午舉人商州知州大同府同知陞山東運同

趙克念萬曆癸酉舉人涇州知州

王經邦號鞏旣己丑進士授行人司出使兩藩餽遺力

却不受道路號爲清行人歷戶部郎中督餉甘肅支

放二百五十萬金常例盡革軍中設位而祝有黃傘

濁青傘清之誣病卒於軍道臣視含殮簡床下一笥

廿餘金嘆曰吾輩當愧死數年後御史行部見軍民

交頌特請於朝贈布政司左叅議郎官從未有贈蓋

特典也



盧宗尹乙卯舉人

王之棟癸未進士歷吏部主事見鄉賢

王邦彥壬午舉人

張深秉忠六世孫乙酉舉人冠縣教諭陞武城知縣調

郃陽知縣

李三表乙酉舉人

劉文炳戊戌進士歷工科給事中見鄉賢

牛光先丁酉舉人館陶縣知縣以草書知名山左猶重

之

馮英丁未進士南鄭秦興知縣考選陝西道御史巡按

蘇松茶馬陝西陞太僕光祿少卿進刑部尚書有傳

高推丁未進士歷太常寺少卿見鄉賢

張懋華秉忠六世孫癸卯舉人河南汜水知縣剛方正

直有包孝肅海剛峯之稱見開封府志

曹更新癸卯舉人廣德州知州

馮作霖英兄癸丑進士

段嘉謨巳酉舉人

李之萼巳酉舉人東阿縣知縣質朴有古風涖官清操

循良莫及

楊國禎巳酉舉人瑯琊縣知縣



張翀己未進士翰林院編修見鄉賢

李謙亨丙戌進士工部員外

蔡如定鬻曾孫戊午舉人

靳文耿戊午舉人武清縣教諭

王夢尹己未進士歷湖廣巡撫都御史見鄉賢

柳應先天啓辛酉舉人

高捷推弟己未進士固始知縣有高侯平妖集行取山

東道御史劾二首輔劉錢劾一總憲楊一少卿袁兩

總督王史一詞臣吳外道四巡按山東後歷南吏部

郎中陞東昌道副使有傳

蔡興祖鬻五世孫戊午舉人禹城知縣政寬賦平殲一

巨猾斃一惡人民受其惠

孫昌祐昌齡弟天啓丁卯舉人孝弟克盡然諾不苟檢

身勵行有先正風

薛承宗方五世孫丁卯舉人有傳

范士髦崇禎甲戌進士工科給事中有傳

蔡英鬻五世孫癸酉舉人薊州學正

張來鳳字公儀丙子經魁父母歿廬墓三月博學力行

著述積數十年惜文集無力刻行

薛兆升方六世孫丙子舉人



高從謙己卯舉人五世同居邑侯羅公有五世歌高氏  
去俊昆弟暨姪光國皆公門墻士

國朝孫昌齡前己未進士歷都察院左副都御史謚恭憲見

鄉賢理學經濟卓然名臣

高去奢推子前丁丑進士歷大理寺寺丞見鄉賢

靳秉璋順治丙戌進士山西長治縣知縣

蔡含靈鬚六世孫丙戌進士歷睢陳道僉事見鄉賢

馮桓前丙子舉人歷戶部郎中寶慶府知府

高聯興前丙子舉人歷戶部郎中督餉易州權楊州關

稅陞福建泉州府知府丰標俊整儀度從容治敦大

體不苛細節

馮景祺英孫丙戌舉人

柳愈前壬午舉人蘄州知州為諸生時放達稱一時名

士宦歸仍四壁蕭然

高光國捷孫丁亥進士福建松溪知縣舉卓異尋以署

政和未完工部錢糧覈補江西龍南知縣陞連平州

知州歷有司凡三十年論者謂非宏材碩學深達治

體者不能也陞廣東驛鹽道僉事

李正士前壬午舉人署曲周縣教諭陞國子監學錄

鄭名己丑進士歷山西道御史見鄉賢



王寵受經邦孫巳丑進士福建德化知縣專務教化百姓立德政碑再補山東卽墨知縣去官之日箱篋惟書數卷以方醫濟間里雖至貧者亦就視之無擇焉

閻宗尼壬辰進士授江浦縣知縣縣當南北衝時驛騎倒弛公捐貲支應不逾月丁艱去論者惜之

高光繡去奢第七子甲午舉人同邑張來鳳諸孝廉立詩社

高光豸去奢第八子甲午舉人同兄繡會詩社

王昌嗣詔六世孫乙未進士廣東安定縣知縣招流亡闢荒蕪民賴以全活署儋州事修補東坡遺蹟

王元晉乙未進士戶部山西司郎中有傳

孫梗昌齡子中丁酉鄉試內翰林秘書院撰文中書人

高居敬去奢孫丁酉鄉舉永平府教授

劉起龍丁酉舉人

李培初字念白戊子解元戊戌進士以文章名海內授

福建泉州府晉江縣知縣守正不阿有古良吏風

司世教巳亥進士授巴東縣知縣朴貌坦衷與人無城

府至巴三月公庭蕭然百姓集百金以獻為公費環

泣求納終不受涖巴二載招集流移二千戶巴人為

建生祠



章尚忠己亥進士前癸酉舉人回江西原籍

高去侈捷子己亥進士番禺縣知縣著有忠恕軒文集

詩集粵東刻制稿百篇學者爭爲傳誦

張從善秉忠七世孫庚子舉人

張纘狝孫庚子舉人

王不驕詔七世孫庚子舉人安州學正

李宗暉庚子舉人

方秉禎辛丑進士

馮錫祺英孫辛丑進士

賈文英癸卯舉人經魁

高光慶己酉舉人

高去怠捷子康熙庚戌進士江南霍丘知縣

司鉉世教子癸丑進士

馮樾乙卯舉人

靳秉琬秉璋弟戊午舉人



歲貢 附恩選拔副

明 管時中 吏部主事 慕容容 江西道御史 孟亨 福建道御史

武 英 東平州判 王大 汝州判官 孫浩 唐邑主簿

武 庸 吏科給事中 米任 應天府尹 王燧 戶部主事

劉 政 福建左布政 劉厚 平定州知州 劉著 紹興府推官

蔡仲昇 平慶州判 師鐸 代州同知 杜翥 太僕寺丞

郝 信 兵馬指揮 韓恭 太僕寺正 謝禮 戶部主事

樂 永 杜欽 寶應知縣 靳衡 荆府典儀 張經 富平知縣

周 寅 淳安知縣 張淑奇 儻縣教諭 楊敏 聊城知縣

田 峻 靈石縣教諭 張棟 中部縣丞 趙琪 代州正

孫 皓 延長知縣 劉瑀 懷慶府檢校 韓春 忻州判官

孫 敬 即墨縣丞 張敖 鎮原縣丞 張理 咸寧縣典

宣 德 曹俊 苑馬寺監正 李顯 鄧州訓導 田本 主簿

正 統 孫源 貴池縣主簿 曹準 府經歷 王深 縣丞

孫 輝 昌樂知縣 李頤 成都府經歷 陳新 太安州知州

荆 璣 常熟縣主簿 顏素 嘉興府照磨 張秉忠 淮安府通判

景 泰 蘇 殿 李壽 懷遠知縣 王鑑 陳留縣丞

劉 偉 大使 王 銘 巴 英

天 順 侯 斌 吳 俊 田 蔚 桐廬縣丞



成化張誌

張諄

李旺

顏綱宜興縣丞

薛安亳縣主簿

曹恕德清縣丞

李臻南鄭縣主簿

李景慶陽府推官

李倫開城知縣

張倫

孫縉武昌府通判

張春海寧縣主簿

弘治李義

陳悅青縣訓導

李正渾源州判

王源隰州同知

趙冲開化縣丞

孫瑞

劉澤長官司吏目

賈聰密縣主簿

陳睿清城縣訓導

李泰臨縣訓導

王鑾泉州府照磨

張純

趙賢趙府典膳

孫寧紹興府經歷

牛端饒陽王府教授

曹志衛經歷

米欽

王達

嘉靖李賢寶應縣主簿

王臣武陽縣丞

趙新太平縣主簿

張佑曹縣主簿

董思誠

李縞蒲州同知

嘉靖宋鳳

谷名衢州府經歷

高登永城縣知縣

耿燦趙州典簿

耿隆

田芑惠寧縣知縣

李盤

江龍蒲臺縣主簿

石堅太康縣主簿

周文西平縣訓導

王燭樂平縣訓導

張儒定襄縣訓導

孫述

李瀛池州府訓導

孫鶴忻州訓導

孫通冠縣訓導

牛瓊

王博

張世盛

石孟曜

高徽鄒縣訓導

李宸光州訓導

商科曹州訓導

劉聘許縣訓導



隆慶 賈 罕 開州訓導

劉志臣

江汝楫

萬曆 李 寬 交河縣訓導

馮先明

劉守正

李應聘 博野縣訓導

王士弘

王近光

韓 陞 滁州訓導

王克慎 安定縣知縣

張九衢 長垣縣教諭

李 潜

李邦彦 海門縣知縣

王來聘 魚臺縣教諭

陳光閣

曹應禎 內丘縣訓導  
國子監典籍

高 懿 夏邑縣知縣

王崇正

楚大霖 保定府訓導

張東銘

趙從教 開州訓導

梁應元 萬全都司

王世奇 文安縣訓導

張

鍍 大名府壽陽縣知縣

馮

薦 寧鄉縣知縣

李從古

馮道亨

孟縣知縣有傳

薛時清

王士賢

濱州訓導

郭 濬

岳陽縣訓導

王一龍

河南延津縣訓導

張 鈞

房山縣訓導

天啓 曹維新

張樂善

德州同知

胡 鱒

遵化縣訓導

崇禎 高芳標

孟念祖

威縣訓導

張永吉

劉儒英

張應麟

開州訓導

賈永明

廣平府教授

魯興周

江西瑞昌縣訓導

張 翹

湖廣安六縣知縣

馮 瓚

李 琦

牛養蒙

清澗縣知縣



國朝江禎 漳縣知

蔡藎 河南淇縣知縣百姓

高岫 登封知縣再補

立遺愛碑陞江西饒州府同知

縣知縣所至有政績

王文皞 懷柔縣教諭捐俸重修懷柔廟學陞曲沃縣丞

李鳳翽 雄縣訓導

賈環 邯鄲訓導

學陞曲沃縣丞

孫樛 昌齡子

李植 威縣訓導

孫昌謨 紹興府同知華積弊正顏

俗招撫蕭山賊千人江左以寧

張體浴

李奇印 滄州學正

賈文燦 南樂縣訓導

張爾琦

王繼尼

馮端祺 英之孫聚生徒講經

義獎進後學聲已馳馬之娛一無所嗜好

高光猷 去奢仲子

高自謙 從謙弟句容縣丞

王瀚

司守麟 江都縣知縣

靳智 秉璋子

康熙陳明新

張明諤

孫昌憲 家貧力學一十三事九十二歲母晨昏如禮

范爾成

高桂茂

司世政 世教弟

鄭國罕

董夢星

楊俊英

朱鼎鉉

王定鼎

商拔元

張從諫 從善弟

高去伐 捷子

張從矩 從善弟

牛拱杓

王業正 經邦四世孫

楊義臣

李源泗 之萼子

李源潞 之萼子

高光閻

江源洪



附論曰考明初貢途有歷部曹擢臺省洊登藩牧京兆何其盛耶自資格之限太拘仕進之途益雜遂無復崇階顯秩甚至有老死不獲一官者而人才淹抑亦可以觀世變矣

恩廕

明 曹恩 魏子翰林院編修

曹榮 魏孫錦衣衛百戶

李承恩 駙馬和子錦衣衛指揮

馮道隆 英子授都察院簡較歷南京刑部湖廣司郎中

執法不阿多所平反豐貌偉幹質直坦率有父風

國朝 高光 祉去奢季子河南府通判歷大同府知府陞榆林

道叅政因朱龍之變保守孤城功加五級又加陞內

正四品京堂以都察院僉都御史大理寺少卿通政

司左右通政用



孫楫昌齡子奉天府通判有傳

國子監

明 蔡如山鴻臚寺左丞

薛士英雷州府通判

劉文炤汾州府通判

國朝 鄭國謹名子候選知縣

孟濟世陝西蒲城縣丞

武科傳志未載故自明迄清初或登武捷者尚有缺

明 康化龍萬曆巳酉天啓甲子兩科武舉 高元明萬曆巳酉科武舉懿

康揚烈天啓甲子科武舉 李承旨戊午科武舉和

沈浩崇禎辛未進士京營叅將見隱逸有傳

康文華崇禎巳卯科武舉 高際昌巳卯科武舉懿

王朝用崇禎巳卯科武舉 王民超丁卯科武舉

康文燦崇禎壬午科武舉化龍子

王師貞崇禎壬午科武舉

張昂崇禎丙子科武舉 賈秉鑑丙子科武舉

國朝 高光紘去奢第五子順治壬辰進士廣東潮州府守備



孫樞昌齡姪順治壬辰進士

康人燦順治戊子科武舉

高無諂順治乙酉科武舉

趙傑順治丁酉科武舉

孫焯順治丁酉科武舉

高光詔順治丁酉科武舉

柳九苞順治丁酉科武舉

閻嘉祉順治丁酉科武舉

賈如敦文英子康熙庚戌進士

耿咸吉康熙癸卯科武舉  
武丕顯康熙丙午科武舉

劉于嶠康熙乙酉科武舉

耿愷吉康熙乙酉科武舉

段琮康熙壬子科武舉

耿藹吉康熙乙卯科武舉

耿允吉康熙乙卯科武舉

耿黠康熙乙卯科武舉

武宦

明張華 極長子係萬曆二十六年由千總官出身隨山  
西大同府總兵麻公諱貴屢建軍功為此具題

勅賜武畧將軍真定衛張琮 襲職  
左所世襲千戶一傳張再傳張鉅勛 襲職



劉文程固原副將

陳仗鉞解元歷曹路吉家營都司

王元化河南開封府掌印都司

王允修大名道中軍都司

高元衡河南歸德府守備

王夢霖夢尹兄龍泉關指揮僉事流賊犯龍泉死節

曹鳴謙遊擊 薊鎮中協遊擊

劉文喬常山嶺守備

張建猷真定府漢翼千總

國張起鳳來鳳弟福建漳州府參將

戚里

晉楊太后晉武帝后也后父墳墓在縣北塔塚村其所居

之里悉不可考后以武帝咸熙二年立為皇后後惠

帝登極尊后為皇太后至元康中竟為惠帝之賈后

所弑趙王倫孫秀等勒兵正其罪

楊駿后父也武帝初以駿為車騎將軍永熙中加為太

尉輔政尋加為太傅大都督假黃鉞後賈后數干朝

政太傅抑之遂為賈后陷害

楊珧后叔父也武帝初聘后之時珧即具疏上言自古

一門二后未有能全其宗者乞藏此言於宗廟以為



異日免禍其見理之明如此惟是史載后爲華陰人  
舊志咸里載后父存之以俟

宣穆皇后元魏太祖道武帝后也后姓劉氏后家墳墓在  
縣東八里南曹村碑有記知后爲寧晉人后在太祖  
時未正后位以生皇子拓拔嗣是爲太宗太宗嗣位  
乃尊皇妣劉貴人爲宣穆皇后焉

劉眷宣穆皇后父也爲北部大人帥部落歸國第三子  
羅辰機警有智謀謂眷曰從兄顯忍人也願早圖之  
眷不以爲意後卒爲顯所害

劉羅辰眷季子后昆弟也與從兄

衆之疆每謀爲逆羅辰輒先奏聞以此特蒙寵眷尋  
拜南部大人從征伐以前後勲賜爵永安公除征東  
將軍定州刺史

劉殊暉后姪襲父羅辰爵歷并州刺史劉引求后姪武  
衛將軍

劉余頭歷魏昌廩陶二縣令贈鉅鹿大守以太后姪封  
伯

劉仁之字山靜后姪少有操尚粗涉書史歷衛將軍西  
兗州刺史卒贈衛大將軍吏部尚書青州刺史謚曰  
敬



慈聖皇后姓曹氏宋仁宗后也縣東三十里延白村人樞密使曹彬之女孫明道二年郭后廢詔聘入宮冊爲皇后性慈儉重稼穡慶曆八年閏正月仁宗將以望夕再張燈后諫止後三日衛卒數人作亂夜越屋叩寢殿傷宮嬪於殿外聲徹帝所宦者以乳嫗毆小女子給奏后叱之曰賊在此殺人敢妄言耶后度賊必縱火陰遣人挈水踵其後賊果舉炬焚簾水隨滅之是夕所遣宦侍后皆親剪其髮諭之曰明日行賞用是爲驗故爭盡死力賊卽就擒閣內妾與卒亂當誅祈哀幸姬姬言之帝貸其死后具衣冠見請論如法曰不如是無以肅清禁掖帝命坐后不可立請移數刻卒誅之張妃怙寵上僭欲假后蓋出游帝使自詣請后與之無靳色妃喜還以告帝曰國家文物儀章上下有秩汝張之而出外廷不汝知妃不懌而輟時英宗育禁中方四歲拊鞠周盡迨入爲嗣子后贊策也帝得暴疾夜崩后悉歛諸鑰召皇子人及明宰臣韓琦等至奉英宗卽位尊后爲皇太后帝疾詔請太后權同處分軍國事御內東門小殿聽政大臣日奏事有疑未決者則曰公輩更議之未嘗出已意素涉經史多援以決事中外章奏日數十一一能紀綱要



領檢柅曹氏及左右臣僕毫分不以假借宮省肅然  
明年夏帝疾愈卽命撤簾還政帝敕有司崇峻典禮  
以太后弟侑同中書門下平章事神宗立太后爲太  
皇太后上官名曰慶壽宮后春秋高侑亦老帝數言  
宜使侑入見輒不許他日侑侍帝帝復爲請乃許之  
因偕詣后閣少焉帝先起若令侑留伸親親意后遽  
曰此非汝所當留趨遣出元豐二年冬后崩初王安  
石當國變亂舊章后乘間對神宗謂祖宗法度不宜  
輕改數日帝至后所后曰吾聞民間甚苦青苗免役  
錢宜罷之又曰安石誠有才學然怨之者甚衆若欲  
保全之不若暫出之於外又帝嘗有意燕薊已與大  
臣議定白其事於太后后曰事體至大吉凶悔吝生  
乎動得之不過南面受賀萬一不諧則生靈所係未  
易以言苟可取之太祖太宗取之久矣何待今日帝  
曰敢不受教蘇軾以詩得罪下御史獄人以為必死  
后違豫中間之謂帝曰嘗憶仁宗以制科得軾兄弟  
喜曰吾爲子孫得兩宰相今聞軾以作詩繫獄得非  
仇人中傷之乎摺至於詩其過微矣宜熟察之帝涕  
泣受教軾由此得免有司上謚葬於永昭陵

曹玘彬第五子后之父也彬與父芸籍靈壽彬祖乃葬



於邑東之延白村以五子玘守之遂家焉仁宗時爲  
員外以后父封吳王

曹偕字公伯慈聖光憲皇后弟也性和易美丰儀通音  
律善騎射喜爲詩自右班殿直累進殿前都虞侯安  
化軍留後知澶青許三州徙河陽歷建武軍節度使  
進同中書門下平章事景靈宮使加兼侍中封濟陽  
郡王神宗每咨訪以政帝謂大臣曰曹王雖用近親  
貴而端默寡過善自保真純臣也元豐中以疾告既  
愈入謝帝曰王人不覲太皇太后宜少慙內東門朕

當自啓已而召入帝復與偕出再陞殿乃退以護國

軍節度使司徒兼中書令爲太一宮使慈聖喪終請  
郡帝曰奈何欲遠朕得無禮遇不至乎偕惶恐謝乃  
城南開園池帝給役興作疏惠民河水灌之且將爲  
築三百楹第固辭乃止高麗獻玉帶爲秋蘆白鷺紋  
極精巧詔後苑工以黃金倣其製爲帶賜之偕生日  
賚予如宰相親王用教坊樂工服色衣侑酒以示尊  
寵哲宗卽位加少保坤成節獻壽特綴宰相班優詔  
減拜卒年七十二贈太師追封爲沂王

曹偕字光道偕從弟也少讀書知義以節俠自喜爲許  
州都監遷東上閣門使帶御器械知雄州議者欲廢



塘灤為田偕曰何承矩李允則營此累年所以限契丹廢之不可進華州防禦使知相州徙河陽總官卒嘗從梅堯臣學詩堯臣稱之為作詩序

曹許字公正慈聖皇后之姪侑子也累官引進使知審密院白為真定路鈐轄哲宗曰先帝待慈聖家極厚其以為總管徽宗即位遷相州觀察使歷平海軍節度使佑神觀使使契丹者四館伴者十二在閣門十二年預修儀制多所增損性喜文史書有楷法慈聖命書屏以奉神宗即賜玉帶旌其能尤善射左右手如一夜或燭滅能中伴契丹使者射嘗雙破的卒年六十六贈開府儀同三司

曹誘字公善慈聖皇后姪也性謹密習熟典故官左藏庫副使熙寧中以父俗入謝神宗而授閣門通事舍人元祐中以東上閣門使為真定府定州路兵馬鈐轄文州刺史使契丹至其宮門館客者以違禮相欺誘曰兩朝積好久無妄生事卒如禮還徽宗時進都承旨歷慶州團練思州防禦晉州觀察使保慶軍留後大觀中進安德軍節度使醴泉觀使與兄評同日拜立雙節堂於家戚里榮之卒年六十五贈開府儀





同三司謚曰忠定

駙馬都尉李和明嘉靖三十四年尚寧安大長公主

和縣北四里恠村人生而丰姿秀異貌若神人性孝

友既尚主迎父暘就養京邸率主修子婦禮孝事舅

姑惟謹不以貴寵驕人邑北關橋外舊有真武廟湫

隘弗稱和幼讀書里中過廟見廟像起立尚主後改

建巨麗為邑北鎮屹然壯觀焉和卒蔭子承恩為錦

衣衛指揮

附論曰堪輿家言蛾眉沙秀則男尚主女作妃寧之為

后者四尚主者一地靈之所發祥固不偶也獨外戚之

家鮮有不以敬慎祐宗驕淫殄世者慈聖守宋家法撫

遠外家而弟姪才長文武不以怙寵取敗尚已楊劉后

父席豐不戒固宜禍及劉后弟姪以功名顯楊后叔珧

豫乞求全駙馬與主尤孝謹亦賢矣哉

寧晉縣志卷之五終



人物志 中

賜封

明

曹祉

曹魏父

制曰國家推恩臣下必及其親者所以重本

而勸孝也而何間於存歿哉行在翰林院修撰曹魏故

父祖慶鍾厥子而祿養不逮揆其所自宜有顯褒今特

贈為儒林郎行在翰林院修撰靈其不昧尚克承之

薛氏

曹魏母

制曰朕惟臣之才者固本於父亦必資母德

焉存有褒榮歿有追贈此有國家之通例也行在翰林



院修撰曹魏母薛氏有子能官而不逮養沂惟所自宜  
錫褒榮茲特贈爲安人靈其承之永賁幽壤

司氏

曹魏妻

制曰夫婦人之大倫故朝廷推恩群臣命必  
及之而於存歿一也行在翰林院修撰曹魏妻司氏克  
相其夫而已蚤歿茲特贈爲安人爾其有知服斯榮命

劉氏

曹魏繼室

制曰國家推恩臣下而必及其室家者所  
以厚人倫之本也行在翰林院修撰曹魏繼室劉氏克  
勤內助茲特封爲安人服此隆恩母忘儆戒欽哉

曹庭訓

魏祖

制曰國家群臣勤苦於事君者咸得推恩榮  
其祖考矧經筵館閣史局之臣而屬之以講論經史  
預幾政者哉吏部左侍郎兼翰林院學士曹魏之祖庭  
訓世澤之厚本於濟陽務學履仁早辭徵辟授徒鄉里  
士類攸資致有賢孫爲朕臣弼推厥所本宜有褒嘉今  
特贈爾爲嘉議大夫吏部左侍郎兼翰林院學士冥漠  
有知服茲寵命

孟氏

魏祖母

制曰爲君欲其臣盡忠於國者則必體其心  
而從其志肆古聖王知人情之莫不孝於親也故致推  
恩之典以伸獎勸之意朕方任賢贊理則必有以褒榮  
其親而愜其志焉吏部左侍郎兼翰林院學士曹魏祖  
妣孟氏積德垂慶啓於子孫在朕左右日効勤誠茲特



贈爾爲淑人賁命之榮永慰冥漠

曹祉

魏父

制曰士之仕而能負任國事者國家推恩必及

其親固以旌寵賢者蓋亦嘉答其所生也吏部左侍郎兼翰林院學士曹魏之父贈儒林郎翰林院修撰祉克敦孝友精究詩書德表宗姍教成士類早膺先朝之錫賚允爲鄉黨之範模善慶攸鍾篤生賢子侍朕左右實深倚毗朕方冀其成績肆申錫於所從特進贈爾爲嘉議大夫吏部左侍郎兼翰林院學士命典之重賁於無窮

孟氏

魏前母

制曰君之於臣褒榮之命必及其先世者厥

以溥仁恩而隆敦本之義也矧茲臣弼不忘孝思欲崇其所自而惓惓以言者安得不體其心乎吏部左侍郎兼翰林院學士曹魏前母孟氏乃其兄鼎之母夙有令儀著於閨闈善慶所萃致有賢子勵翼在廷贊予於治揆厥所本恩典宜加茲特贈爲淑人錫賚九原垂光永世

薛氏

魏母

制曰賢才爲國家典辭命叅幾務講論經史以

弼成治功者亦惟世澤服家訓所致肆褒嘉之典必及其親所以隆恩禮昭善教也吏部左侍郎兼翰林院學士曹魏之母贈安人薛氏孝敬慈惠夙成厥家克生賢



子爲朕近臣質厥所從宜隆恩典嘗因子貴而受贈矣  
今子復進厥官爾亦宜加申錫特進贈爲淑人惟善有  
後惟德有聞服茲恩榮昭於永世

吳氏

彙繼母

制曰國家致推恩之典以寵任事之臣其能

盡心於職務者則必榮及其親况於朕左右侍從文學  
之臣乎爾封太安人吳氏乃吏部左侍郎兼翰林院學  
士曹彙之繼母淑德令儀作配君子嘗因子貴而受封  
矣今子復進厥官爾亦宜隆恩命特進封爲太淑人服  
此光榮表儀閭闔

司氏

曹恩母

制曰國家推恩臣下而必榮其親者益重其

所自且以勸禮也吏部左侍郎兼翰林院學士贈少傅  
吏部尚書兼文淵閣大學士謚文襄曹彙妻淑人司氏  
今翰林院編修曹恩之母端靜慈柔夙謹婦道篤生賢  
子爲國近臣嘗因夫貴而受褒矣子今能官皆爾善德  
所致推厥厚本恩命宜加特從爾夫之職進爲一品夫  
人錫賞九原尚其欽朕

劉氏

曹恩母

制曰朕惟人子之賢必本於父母之教故國

家於群臣之有勞績者則推恩以及其親所以重彝倫  
而勵忠孝也爾封淑人劉氏乃故吏部左侍郎兼翰林  
院學士贈少傅吏部尚書兼文淵閣學士謚文襄曹彙



之繼室今翰林院編修曹恩之母婦德母道必成其家有子登庸盡心厥職皆爾善訓所致茲特從夫之秩嘉封爲太夫人服此光榮益隆壽祉

王昂 王詔父 制曰朕惟人子皆欲顯其親故群臣之任職者必有推恩之命所以體其心而勸孝也工科給事中王詔之父王昂義方教子効用於朝質厥所由宜隆恩命茲特封爾爲徵仕郎工科給事中爾其欽承母忝嘉命

張氏 王詔母 制曰朕惟群臣之才固本於父訓亦必資于母德焉存有褒封歿有贈卹此國家令典也爾工科給事中王詔故母張氏有子能官祿不逮養沂惟所自錫褒榮今特贈爾爲孺人服此隆恩永賁幽壤

畢氏 王詔母 制曰繼母之重豈徒齊體於其父抑於子有訓育之德焉故群臣能任職其繼母亦有褒榮之命工科給事中王詔繼母畢氏有子效用歷年於今由爾善訓所致茲特封爲孺人服此寵恩永綏祿養

曹氏 王詔妻 制曰夫婦人倫之始故朝廷推恩群臣命必及之者所以厚恩義重風化也爾工科給事中王詔之妻曹氏恪脩婦道善相其夫夫旣顯融爾宜偕貴特封爾爲孺人服此榮恩永光閨闈



王思義 王理父 制曰士之能任職者國家必推恩以顯其親所以廣孝而勵忠也何間於存歿哉山西平陽府絳州判官王理之父思義耆德夙著玉音親承引身遂高尚之志義方成教子之功茲特贈為徵仕郎山西平陽府絳州判官爾靈有知服茲嘉命

耿氏 王理母 制曰朝廷推恩臣下必及其所生蓋重本而勸孝無存歿一也爾山西平陽府絳州判官王理故母耿氏子能盡職由爾育訓茲特贈為孺人靈其承之永光泉壤

裴氏 王理妻 制曰夫婦人倫之大夫膺顯榮婦得偕偕國家令典也爾山西平陽府絳州判官王理妻裴氏恪

修婦道克敦內助茲特封為孺人服茲隆恩益動儆戒薛貴 薛方父 制曰朕惟父教其子以盡職為忠子愛其親以顯名為孝肆國家推恩群臣必體其心而示彰勸之典焉爾真隸蘓州府織染局致仕大使薛貴乃山東東昌府臨清縣知縣方之父仕而未顯退克保終復成厥子效用於時揆其所由宜隆褒典茲特封為文林郎山東東昌府臨清縣知縣爾其祇承用光寵命

孫鳳 孫縉父 制曰教子者必使勞於所事勸臣者必使顯其所生固人之至情而亦國之良法爾孫鳳乃南京東



城兵馬指揮司副指揮孫縉之父林泉晦迹書史傳家  
竟成教子之功宜示推恩之典茲特贈爾爲文林郎南  
京東城兵馬指揮司副指揮服此隆恩永光幽漠

李氏

孫縉母

制曰人臣有勞於國朝廷必寵其親所以體

報德之心示勸功之典爾李氏乃南京東城兵馬指揮  
司副指揮孫縉之母相夫盡職教子成名揆厥慶源宜  
申恩典茲特封爲太孺人佩此榮光永綏色養

王

王澹父

制曰親之教子必期於成名子之孝親莫大

乎養志矧嚴慈之具慶屬祿養之方隆可無寵名以彰  
庭訓爾王乃陝西延安府青澗縣知縣王澹之父儉  
朴不華謙恭無競躬貧恤匱居鄉敦尚義之風涉史窮  
經教子遂登科之願報政旣騰於薦剡推恩宜錫乎褒  
章茲特封爲文林郎陝西延安府青澗知縣遠貽林壑  
之光備享桑榆之樂

張翥

張秉忠父

制曰國家推恩臣下必及其親者所以重

本而勸孝也何間於存歿哉順天府大興縣丞張秉忠  
故父翥慶鍾厥子祿養不逮揆其所自宜有顯褒茲特  
贈爾爲文林郎順天府大興縣丞靈其不昧尚克承之  
王氏 張秉忠母 制曰朕惟群臣之才者固本於父訓亦必  
資於母德焉存有褒封歿有追贈此國家令典也順天



府大興縣丞張秉忠故母王氏有子能官由其育誨茲特贈爾為孺人尚克承之永賁幽壤

蔡正

駿父

制曰朝廷推恩於臣下必逮其所生蓋重本而

勸孝存歿一也爾蔡正乃浙江道監察御史蔡駿之父謙慎自持仁慈濟物鄉邦稱重人無間言是以慶澤所鍾發祥厥子方以才望為國憲臣肇賁寵章用垂耀於不朽茲特贈為文林郎浙江道監察御史尚克歆承永慰幽漠

康氏

蔡駿母

制曰母之賢於子徵之故緣子貴母國有令

典朕奚靳焉爾康氏乃浙江道監察御史蔡駿之母淪家勤儉矢節端貞茂著母儀克成賢嗣乃令顯貴肇起家聲宜有渥恩以彰慈訓茲特封為太孺人聿膺寵光

益綿壽祉

陳氏

蔡駿妻

制曰夫婦為人倫之始故夫顯於朝則婦榮

於室理宜然也爾浙江道監察御史蔡駿妻陳氏恪修婦道允宜厥家爰錫新恩用偕夫貴茲特封為孺人尚懋祇承益修闡範

閻嵩

閻禋父

制曰朕嘉廷臣奉職之勤則必體其顯親之

志故疏榮寵錫即品制有限亦許馳以及之所以廣孝勸忠也爾閻嵩乃工部文思院大使禋之父發身從事



操行善良爰有嗣人宣勞起署茲用覃恩移贈爾爲登仕郎工部文思院大使欽承一命永賁九原

張洙 張極父

制曰孝弟力田之士生而以高年錫爵及其

歿也而嗣賢振起爲時良牧則又有追榮之典以酬其

啓佑之功爾張洙乃陝西西安府商州知州極之父德

謹孚於鄉評義方彰於庭訓跡雖弗耀慶則有餘旣以

壽終茲因子費用贈爾爲奉直大夫陝西西安府商州

知州服明綸之赫奕增幽窆之輝光

劉氏 張極母

制曰夫長吏猶衆人之母也其噢咻拊循之

念蓋得之茲母者多焉爾劉氏乃陝西西安府商州知

州張極之母婦德徽柔母儀令淑迺爾嗣裔展采方州

卽食報弗躬而式穀已顯茲贈爾爲宜人少酬機杼之

勞式慰栝樅之慕

劉氏 張極妻

制曰士君子服官宣力憂不及私者蓋內有

人焉寵命弗加于勸何有爾陝西西安府商州知州張

極妻劉氏女誠夙閑閨彝允蹈克操勤儉以佐廉能爾

夫奏最方州爾之勞動顯已茲封爾爲宜人服此恩光

益敦靜好

高氏 王之棟妻

制曰自古亮直之臣克任大事者雖其自

樹亦以內有賢配常以名節相砥礪也爾福建道監察



御史王之棟妻高氏毓自名宗躬有淑德敬宣筐筥動  
中珩璜眷茲白簡之風式籍縞綦之助是用封爾爲孺  
人休嘉並逮儆戒相成

劉渤

劉文炳父

制曰士植學砥行不獲寃用於當世恒有

人焉起而光大之蓋所積旣宏自不容終遏焉有天道  
矣爾生員贈文林郎山東東昌府聊城縣知縣劉渤乃  
戶科給事中文炳之父慷慨通儒慈良雅士恤孤賑餓  
里有仁人長者之稱父室子堂家傳立禮興詩之教瞻  
哲嗣聲蜚于梧掖知嚴君訓著于椿庭是用贈爾文林  
郎戶科給事中錫寵命以如綸賁光華于若斧

薛氏

劉文炳母

制曰古孝子有捧檄而喜者豈非以母

子旣升華于右掖母方安養于北堂則官路之殊榮而  
人子之上願也爾封太孺人薛氏乃戶科給事中劉文  
炳之母孝敬承尊慈仁御衆琴瑟音乖于中道歌鶉情  
貞弓裘訓切于後人九熊志苦當殊寵疏榮之日正康  
祺茂介之辰茲仍封爾爲太孺人龍章賁有赫之光鶴  
髮衍無疆之算

董氏

劉文炳妻

制曰士當拮据民社時有警旦視星之配

迨躋瓊垣華重矣顧不獲以躬閱焉尤人情所最憫憫  
者爾戶科給事中劉文炳妻封孺人董氏孝敬承尊寬



仁御衆筭筐在饋倍敦勤儉之風荆布從官特效廉仁之警茗華易萎蕙問彌長茲用贈爾爲孺人游承紫綵之榮永作黃壚之賁

高養德 高懿父

制曰禮八十而几杖輜車袒割饋醕無儀

不備以上齒也况子爲循吏恩勤及民者乎爾高養德乃直隸鳳陽府懷遠縣知縣高懿之父歆歆詩書鄉邦更老耄而懷玉偶漏采於弓旌經比籬金盜恬情於刀布醇樸足安其壽善明清彌惕于訓官是用封爾爲文林郎直隸鳳陽府懷遠縣知縣用昭曦穴之光益茂聞

陵之社

趙氏

懿母

制曰良吏者衆人之母夫知母之道而後可

以子民劬勞之報未可後也爾趙氏乃直隸鳳陽府懷遠縣知縣高懿之母淑慎提躬儉勤宜室克諧以孝曲承滂灑之歡用愛於勞茂啓循良之績祿養未逮令範如存是用贈爾爲孺人恩賜南國念慰北堂

杜氏

高懿母

制曰女有士行稱曰女士此寧獨脩蘋藻治

締綌顧燕私之傲夙夜共之爾直隸鳳陽府懷遠縣知縣高懿妻杜氏克甘荼苦不厭糟糠竭甘旨於尊章有愉其色敦離睦於妯娌無遂其儀左右戴星贊襄御瑟是用封爾爲孺人勉服廷綸益脩壺範



馮一言 馮英祖 制曰昔于公爲吏東海決獄惟平日子孫  
必有興者後果驗云乃知積德務滋天人巧於挹注而  
錫類不匱奕葉普其恩施惟名卿之膚功彰循吏之食  
報爾原任山東東昌府臨清州吏目贈中大夫光祿寺  
卿馮一言乃刑部右侍郎英之祖父學標名宿行儆先  
程負笈園橋洵稱璧水之彥分麾畫戟克敦冰檠之操  
惟甃髒難容耻事折腰五斗而邁軸自老聞來寄趣一  
丘貯滿座之圖書趨庭式穀森盈堦之蘭玉易世敷榮  
睠茲鳩署執憲之臣羨爾燕貽發祥之自茲用贈爾爲  
通議大夫刑部右侍郎儒風邈矣欽竹素以猶新卿月  
燦兮照泉臺于不夜

王氏 馮英祖母

制曰隕涕范喬之視陳情李密之辭既聚

順于孫枝亦徵慈于先德蓋水源木本蒸昇禮隆乾始  
坤生介福滋備美繩振于麟定載追錫夫鴻章爾贈淑  
人王氏乃刑部右侍郎馮英之祖母奉芷紉蘭衣紳佩  
管方營家計而躬自拮据迨歷宦遊仍沸淪縞素含飴  
膝下愛有篤于分其授經堂前訓尤嚴于式穀厥鳳毛  
絢彩推丹穴呈祥肆余股肱重臣繫爾栝棬餘慶適延  
世澤宜霈新綸茲仍贈爾爲淑人象服河山未表委蛇  
之度鶴唳松嶠長生瓊琰之輝



馮雲鶴 馮英父 制曰升華金掌列棘曳台斗之班錫羨璇

原種槐餘德門之蔭力田斯獲肯構乃堂睠茲祥刑爰

溯式穀爾贈中大夫光祿寺卿馮雲鶴乃邢部右侍郎

英之父儻然遠俗卓矣先型問字上庠全真大隱兄弟

雍雍如姜肱推產分耳里開翼翼表彥方望廬息兢簿

江陵千樹貽帝司一經卽當鍾鳴鼎盛之豈猶存矩步

謙撝之節風清偃室耻事陽鱗月旦鄉評升歌萃鹿洵

齒宿而德邵兼身晦而名彰者也茲用加贈爾為通議

大夫刑部右侍郎嶙峴鶴表無忝有道之碑熠熠駟車

還高于公之里

張氏 馮英母 制曰厚載含光坤德叶黃裳之吉福綏申錫

選命揚彤管之徽惟委祉以宜男更祈年而介壽洵稱

人瑞式表壺儀爾封太淑人張氏乃刑部右侍郎馮英

之母軌度克佩珩璜肅雝維湘錡釜敦白華之養歡聚

重闈咏采芣之章敬偕賓案摩頂知天上石麟遶膝森

庭前寶樹迫榮翟茀載御板輿人皆侈為盛事爾更享

夫大年鶴髮還童遙拜瑤池金母鮪文拂背疑忝洞府

絳真得全而昌永錫難老茲仍封爾為太淑人鳩扶行

地五色雲近蓬萊鸞命自天百年肯沾雨露

趙氏 馮英妻 制曰虞廷弼教式藉邁德之臣周室陳風特



咏宜家之子至若華蚤謝感切蕙帷乃彤史留芬載捧  
泥誥爾刑部右侍郎馮英妻贈淑人趙氏閨秀誕于鼎  
族婦順叶平坤柔蓄租將茶靡室為勞夙夜引機鳴珮  
勸學罔輟寒溫方挺瑞于芝房宜偕榮于蘭帷乃德修  
而年促迨夫貴而身殲遙挹素月之輝菱花掩照漸近

彤雲之彩

珠第疏恩茲用仍贈爾為淑人有赫新綸六  
龍銜光芝簡服茲舊德孤鸞翔舞松楸

王氏

英繼妻

以大僕寺卿誥贈恭人

張氏

英妻

制曰鷄鳴警朝會之盈視星有爛鳩署播仁明

之譽執燭申規雖縑素之異昔實後先之嗣美典宜從

貴禮並疏榮爾邢部右侍郎馮英繼妻張氏任只奉  
黃其宜室鵲巢致百兩之御鸞膠屬再續之茲問騰高

堂諼草歡言樹背含節繞膝鳴鳩愛洽根心昔覃渥屢

頒猶敦趙姬之讓頃考成錫慶甫膺班管之華茲用封

爾淑人象服六珈期宜言于偕老羔絲五緘贊退食于

自公

孫大受

孫昌齡父

制曰昔稱陰德有如耳鳴德不言陽言

陰者潛修閭照無求多於造物之心乃尤為造物所厚

蘋蘩蕭鬱豈有華卉可悅哉用以羞神明而昭忠信端

必繇之爾累封承德郎吏部驗封清吏司主事孫大受

乃吏部驗封清吏司署郎中事員外郎孫昌齡之父仁



心為質直道而行抱鉛槧耻為儒雅懷慷慨牽車牛遠服賈不廢詩書爰乃追焚券傾困之風居然負千金一諾之槩賢比庚桑楚絕聖棄智以善吾生俠如魯仲連排難解紛而無所取蓋葛天無懷心事而太丘有道儀刑者矣慶果開於令子天固錫以高年及觀三命申錫之榮彌食寸心不盡之報是用加封爾為奉直大夫吏部驗封清吏司員外郎爾自賈而儒儒而仕仕而遂儼列於大夫稱天官貴重矣而總自一念之善基之好善優於天下爾昌齡其無忘乃志

王氏 孫昌齡母

制曰慶典六單敷大小臣所願致諸其親齊

裁自司封為之上請若司封氏之爵其親也自請焉爾

矣然觀是者幾人矧於再觀斯亦簪笏間盛事乎爾累贈安人王氏乃吏部驗封清吏司署郎中事員外郎孫昌齡之母性成溫惠德稟慈明政當風雨漂搖之時備極方舟泳游之痛提甕出汲桓少君每念先姑舉案齊眉梁伯鸞并稱隱德若乃調停於物理亨屯之際斟酌於人情德怨之間業廣惟勤產落復起嗟種莪之未竟慨背樹之早萎宜播王章稍伸呱泣是用加贈爾為宜人尚藉元扁之寵永生彤管之光

樊氏

孫昌齡繼母

制曰繼母猶母也而有倍難於母者極



盛之後益自難繼柔難見材嚴難見德有躬易所難而亦終食其報朕是用嘉爾累封安人樊氏乃吏部驗封清吏司署郎中事員外郎孫昌齡之繼母嗣武任徽揚芳班誠宜家雍肅值蔗境之漸耳鬻子殷勤吹棘心於方小每節儉以資傾囊之急亦從容而高曳縞之風因之望起王裴咸謂教歸鍾郝淑人心一誦鳴鳩在棘之詩廉賈倍三蕢羔羊自公之化重因萱闈之式穀愈信李下之無蹊是用贈爾為宜人天書與女史長春家範緣國恩益著

張氏

孫昌齡妻

制曰讀詩至鷄鳴之章曰知子之來之順

之好之不一詞也知人之明固閨幃所急耶因思山公啓事倘亦內助之功多焉夫其衡及於稽阮才度之間意固已遠矣爾吏部驗封清吏司署郎中事員外郎孫昌齡妻累封安人張氏儀端無遂訓肅有齊采芷承歡未明矜持繡悅鳴機佐讀五夜載緝蘭膏一自綦縞從官益復冰霜砥行竹刑視讞醲澤湛潤于赭衣冰鑑澄輝素心皎呈乎玉尺際小往大來之會借我鞞子佩之榮允副鶴廳佇光棘路是用加封爾為宜人尚綿綿膺此綸綍以永永宜其室家

王家幹

王夢尹父

制曰維國鍾簋維家箕裘作述之序均



也若夫猷兼文武竟阨于年而蔚起一經翔徽九列則  
令緒所貽得述者而益光褒崇豈有愛焉爾累贈徵仕  
郎工科右給事中王家幹乃太常寺添註少卿夢尹之  
父宏度天空豪情日上敦詩說禮夙馳秣圃之聲投筆  
橫戈期奏干城之烈壯氣方吞幕外椿顏遠隕庭中丹  
桂傳香未獲趨庭之鯉連枝挺秀遂開冲漢之龍綸綵  
屢膺闡揚未既是用覃恩贈爾爲中憲大夫太常寺少  
卿藉此執籙贊禋之光永作掛劍藏舟之賁

高氏 王夢尹母

制曰昔崔邠爲太常親導母輿觀四部樂

史艷稱之矧有母則貞範維風子則寅清典禮皆揚令  
譽于熙朝寵章其可緩哉爾累贈孺人高氏乃太常寺  
添註少卿王夢尹之母柔姿映玉介性凌霜方期遂志  
登壇伴粲丙夜倏爾興嗟鍛羽分鏡丁年擬下地以相  
從勉呼天而一借荻丸兼訓續未斷之宗祊耳臚虔將  
殫無方之色養嘉茲完節屢荷豐綸是用贈爾爲恭人  
宿莽服文軒之寵幽扇慰黃鵠之悲

王之可

王夢尹本生父

制曰朕聞水蓄斯沛火鬱斯然士

有抱璞席珍弗獲芥拾青紫卒啓後人增修而光大之  
其得于蓄且鬱者多也爾廩例監生累贈徵仕郎工科  
右給事中王之可乃太常寺添註少卿夢尹之本生父



器珍白璧才迅青萍嗜墳典于垂髫采茆芹于角卯棘  
闡較藝期同翥鳳高騫璧水爭雄終與伏龍齊卧恣豪  
狂於杯竿畱式穀于詩書遇雖阨而名高恍瞻斗極經  
已傳而效大式長容臺是用覃恩贈爾爲中憲大夫太  
常寺少卿龍章丕耀於重泉駿惠載光于奕葉

李氏

王夢尹本生前母

制曰怙恃均爲罔極尊親本于惟

天母子之情不必其毛裏相屬音容相接也循陔有心  
朝廷特爲孝子慰之爾累贈孺人李氏乃太常寺添註  
少卿王夢尹之本生前母毓粹天姻凝華月彩介性凜  
然冰雪素風不易縞綦色養高堂共羨女中曾閔砥修  
芸案爭傳婦等姬姜靜瑟方諧徽音倏斷德餘聖善已  
占後世之發祥誕啓英賢懋著匡時之大業是用贈爾  
爲恭人蘭芳含笑于明綸芝簡聿新於永夜

沈氏

王夢尹本生母

制曰威鳳之文產於丹穴明珠之彩

吐自靈淵瑞有所繇鍾也寧是忠良燦爲國寶而孕毓  
不本慈模者爾累贈孺人沈氏乃太常寺添註少卿王  
夢尹之本生母夔規若性惠質自天操作承歡春影映  
曉雲圍圍泉絲質讀機聲對夜月瀟瀟遵梁笱以嗣前  
徽法鳴鳩而撫遺穀嗣賢蔚起肅雍增郊廟之輝護範  
蚤摧圭幣動鼎茵之感欲彰慈懿宜錫愍褒是用贈爾



爲恭人龍章賁寵于容臺象服增榮于幽室

汪氏

王夔尹妻

制曰朕與令共此民令不能顧其家矣况

以根節之會當捨讓之時令之勤劬更倍也持闔有媛  
棟家成而佐官箴則內德克茂宜并勞吏寵嘉之爾山  
東青州府益都縣知縣王夔尹妻汪氏望族毓祥碩英  
儷美高堂贊孝承巾奉盥以必虔中闔宣勞執爨湘錡  
之俱恪伴伊吾于四壁無忘慰籍牛衣佐鞅掌于兩城  
時致殷勤雞做聿旌饋勛用賁廷綸是用封爾爲孺人  
翟弗之膺有耀鵲巢之範益惇

高凌煙

高推父

制曰漢重孝弟力田之士而後世乃先經

術經術興而偽學售夫何如崇實行者之足維風淑

也苟有其人卽雖沒世而朕恒欲彰顯之以風示天下

爾贈文林郎江西道監察御史高凌煙乃大理寺左寺

丞推之父溫溫恭人恂恂長者孝先養志每伺色以承

歡讓以惇倫悉推產而不恡執無競以遊世唾面可乾

持勿欺以待人推心以置褐而懷玉翛然獨遠于風塵

經比貽金蔚矣光昭于弓冶睠茲理臣之淑問實本嚴

訓之義方茲用贈爾爲奉政大夫大理寺左寺丞華聯

維月九原式霈乎明綸行實可風千載期垂于青簡

王氏

高推母

制曰朕覽漢史見雋不疑決獄母輒問所平



反多卽爲加餽言笑倍於他日以是知人臣執法平允  
雖其種德自性然得于母誨良多霈渥棘寺疏寵萱堂  
匪直教孝蓋以旌慈耳爾封太孺人王氏乃大理寺左  
寺丞高推之母列傳風規名門淑軌持栴樹雍穆之範  
閑家絕嘻噏之聲蓄旨捋茶自甘勤苦荆釵裙布力卸  
鉛華相夫克勵其清修風高挽鹿鞠子無取于姑息教  
裕和熊肆理寺之持平本慈闈之聖善養正隆于五鼎  
寵宜賁以六珈茲用封爾爲太宜人綸綍重光介康祺  
于萊綵桂蘭紛蔚酌大斗於魯宮

王氏

高推妻

制曰人臣展采清時自栴臺以至棘寺稱華

貴矣顧御史巡行郡國謹不遑問室家理臣服念要囚  
輒至旬時此寧可分於內顧者匪藉賢媛誰爲飭庭屏  
而一意治官乎爾大理寺左寺丞高推妻封孺人王氏  
體易無遂稱詩有齊而性同春煦之慈行有秋霜之潔  
靜而守理昭令德于箴圖動必有程表徽音于環珮孝  
隆黃髮侍姑每恪于調甘惠普小星逮下益廣于置筵  
肆獎間範宜賁國章茲用封爾爲宜人渙寵浮芝檢之  
香德芬樹蘭幃之範

高凌煙

高捷父

制曰燕翼貽謀鴻庥介祉垂弓裘于式穀

而沛命服于荒原者家慶國恩固有相得而彰者矣爾



原贈奉政大夫大理寺左寺丞高凌煙乃山東道監察御史高捷之父神情端舉德行莊方文成豹變之奇腹爲經笥才抱吞牛之氣譽起膠庠荆樹長榮表鳳儀而遠被蘭階毓秀俱鯉對而同芳惟爾子幹國能勤知爾之傳家有素聯翩豸繡競爽麟祥是用贈爾爲奉政大夫表隱德于彤綸高天永悼賈榮光於石窾厚地增華

王氏

高捷母

制曰母之訓子和膽所以教勤也慈之勸忠

却鮮所以完素也燕喜長春烏啼幽隴水木之感明發曷容已焉爾封太宜人王氏乃山東道監察御史高捷之母坤貞秉德異順爲儀箴官而抱子冰厨一庭井井惟木而從夫子舍半世勤勤相一鶚于田間敬襄錡釜哺雙鷄于達路慈訓書燈南陔承貞淑之標北闕表劬勞之報肆酬母範式對嘉庸是用贈爾爲太宜人六珈三錫賁地府而流芳萬石千秋來天章而煥采

劉氏

高捷妻

制曰蹇諤之休風高烈栢刑于之範芳寂幽

蘭補袞揚芬而佩韞表德卽身沒有餘榮矣爾山東道監察御史高捷妻贈孺人劉氏德門毓秀名士于歸佐膏流夜案之香紅鍼在側秉燧追春卮之醴潔灑爲供乃雞窻淡泊已餘昧旦之勤而烏署榮施不覩朝陽之節載頒覃慶彌炳潛輝是用贈爾爲孺人恩沛龍章特



重結禱之始光怕蝶夢長殷命服之榮

李氏

高捷繼室

制曰忠不替于冰霜爰資貞壺榮每偕于

綸紵必廣賢閨情文伉儷有淒然者焉爾山東道監察御史高捷繼室李氏坤章居後吳順承先力踵前徽一本之觀型有自獨操中範雙環之音韻同芳春綏冊筆之弘琴堂夜相風振皂囊之譽栢署朝規家詠能宜手憐永訣是用贈爾為孺人再申命服期福祿之相同忽憶泉臺悼機絲之遽杳

鄭氏

高捷繼室

制曰賢媛飾庭屏間亦惟是檢束桐言勿

為嘻嗚而竟也佐良吏敷政一同乃恢恢有餘刃焉

縣知縣高捷繼妻鄭氏德毓靜嘉體含清辨雅操適安其靜好素心不易於華溫克紹前徽光襄內政柔而能下式弘來順之虛衷儉以不盈克贊絲紵之素節肆百里鼓象雷之化知中閨有視夜之箴內德惟良國恩宜普茲用封爾為孺人鳳藻光耀鳧翩鴛侶彌厓燕惕

范一爵

范士髦父

制曰夫顯秩未膺而能躬行敦操以昌

其後裔非子之顯父乃父之顯子也爾封文林郎大理寺左評事范一爵乃工科給事中士髦之父家庭顏訓衢壤唐風以薦葦而待豐年用縹緗而傳素業松齡方



茂蔗境愈其茲改封爾為徵仕郎工科給事中俾從垣掖之稱彌顯高門之德

李氏 范士髦母

制曰夫不置之思詩人所以咏錫類也為

母者子貴矣而不及養慰之譽命何靳再三爾贈孺人

李氏乃工科給事中范士髦之母庭芝方茂堂萱蚤萎

機杼成比德之教栝樅有遺澤之存論其徽懿豈繫存

亡茲仍贈爾為孺人即紫綵之重頒使黃壚之再耀

賈氏 范士髦妻

制曰貞臣良配儷美實難業已黽勉同心

矣而菀枯今昔之異悼歎興焉爾工科給事中范士髦

妻贈孺人賈氏度叶珩璜慧通圖史宵燈對語無交謫

刺促之言晨案齊眉有同室如賓之敬惜其蚤謝頓委

朝榮茲仍贈爾為孺人雖白首之難偕膺紫泥之再賁

張氏

范士髦繼妻

制曰昔盛言性存矜憫每冬夜省刑其

妻執燭持筆對泣天下稱其有恩斯內佐之效也爾大

理寺左評事范士髦繼室張氏為女利貞其儀則一觀

三星之在戶職思其居繼中鑰以有家德音來括若乃

惠風內播甘雨中宣則又非兒女子之能已是用封爾

為孺人鞠園扉之草爾實云勞施韞佩之章朕未有艾

國朝

王氏

高去奢妻



制曰靖共爾位良臣既効其勤黽勉同心淑女宜從其貴  
爾大理寺寺丞加從四品高去奢妻王氏克嫺內則  
能貞順以宜家載考國常應褒嘉以寵錫茲以覃恩  
贈爾爲恭人於戲敬爲德聚實加儆戒以相成恩與  
義均豈以存亾而異視

吳氏

高去奢妻

制曰嘉猷匡國在良臣匪懈厥躬懋爵酬庸卽繼室應霑  
盛典爾大理寺寺丞加從四品高去奢繼妻吳氏嗣  
徽中饋並著相夫之勤令德如琴允膺申錫之命茲  
以覃恩封爾爲恭人於戲克著令儀宜恩綸之並寵  
式彰壺範尚翟服之欽承

鄭尚義

鄭名父

制曰資父事君臣子篤匪躬之誼作忠以孝國家弘錫類  
之恩爾鄭尚義乃山東道試監察御史鄭名之父善  
積於身祥開厥後教子著義方之訓傳家裕堂構之  
遺茲以覃恩贈爾爲文林郎山東道試監察御史錫  
之勅命於戲殊榮必逮於所親寵命用光夫有子承  
茲優渥永茂忠勤

蔡氏

鄭名母

制曰奉職在公嘉教勞之有自推恩將母宜錫典之攸隆



爾山東道試監察御史鄭名母蔡氏壺範宜家夙協承筐之媿母儀詒穀載昭畫荻之芳茲以覃恩爾爲孺人於戲彰淑德於不瑕式榮象服膺寵命之有赫永賁泉壚

蔡氏 鄭名妻

制曰恪共奉職良臣旣殫厥心貞順宜家淑女爰從其貴爾山東道試監察御史鄭名妻蔡氏含章協德令儀夙著於閨闈黽同心內治相成於夙夜茲以覃恩贈爾爲孺人於戲龍章載渙用褒敬戒之勤翟芾欽承永作泉原之賁

高氏 鄭名續妻

制曰臣子敦服勞之誼典旣疏榮女士嗣淑慎之徽恩宜並茂爾山東道試監察御史鄭名繼妻高氏素嫻內則動協女箴相夫載著勤勞宜家克彰令譽茲以覃恩封爾爲孺人於戲蘋蘩繼媿式揚彤管之輝綸綉同褒勉贄素絲之德

蔡振祖 蔡含靈父

制曰興孝維君錫類弘昭報本教忠自父服官敬用承家爾贈文林郎浙江台州府天台縣知縣蔡振祖乃工部營繕清吏司主事加一級蔡含靈之父道在裋躬



爰被絲綸之重志存作室式弘堂構之遺茲以覃恩  
贈爾爲奉直大夫工部營繕清吏司主事加一級錫  
之誥命於戲恩逮所生彌表象賢之美榮施下壤益  
彰燕翼之庥

王氏 蔡含靈母

制曰疏恩將母弘推錫類之仁移孝作忠均切顯揚之念  
爾工部營繕清吏司主事加一級蔡含靈母贈孺人  
王氏愛子能勞篤義方於杼柚相夫克順端令範於  
閨闈茲以覃恩贈爾爲宜人於戲象服昭榮聿荷廷  
綸之寵熊丸遺教永流泉壤之輝

吳氏 蔡含靈妻

制曰靖共爾位良臣旣効其勤黽勉同心淑女宜從其實  
爾工部營繕清吏司主事加一級蔡含靈妻封孺人  
吳氏克嫺內則能貞順以宜家載考國常應褒嘉以  
錫寵茲以覃恩封爾爲宜人於戲敬爲德聚實加儆  
戒以相成柔合女貞愈著匡襄以永賚

王家縻 王元晉父

制曰興孝維君錫類弘昭報本教忠自父服官敬用承家  
爾王家縻乃戶部福建清吏司員外郎王元晉之父  
道在裊躬爰被絲綸之重志存作室式弘堂構之遺



茲以覃恩贈爾爲奉直大夫戶部福建清吏司員外郎錫之誥命於戲恩逮所生彌表象賢之美榮施下壤益彰燕翼之庥

米氏 王元晉母

制曰疏恩將母弘推錫類之仁移孝作忠均切顯揚之念爾戶部福建清吏司員外郎王元晉母米氏愛子能勞篤義方於杼柚相夫克順端令範於閭闈茲以覃恩贈爾爲宜人於戲象服昭榮聿荷廷綸之寵熊丸遺教永流泉壤之輝

耿氏 王元晉妻

制曰靖共爾位良臣旣効其勤黽勉同心淑女宜從其貴爾戶部福建清吏司員外郎王元晉妻耿氏克嫻內則能貞順以宜家載考國常應褒嘉以錫寵茲以覃恩封爾爲宜人於戲敬爲德聚實加儆戒以相成柔合女箴愈著匡襄以永賚

司會 司世教父

制曰資父事君臣子篤匪躬之誼作忠以孝國家弘錫類之恩爾司會乃湖廣荊州府巴東縣知縣司世教之父善積于身祥開厥後教子著義方之訓傳家裕堂構之遺茲以覃恩贈爾爲文林郎湖廣荊州府巴東



縣知縣錫之勅命於戲殊榮必逮于所親寵命用光  
夫有子承茲優渥永茂忠勤

靳氏 司世教母

制曰奉職在公嘉教勞之有自推恩將母宜錫典之攸隆  
爾湖廣荊州府巴東縣知縣司世教母靳氏壺範宜  
家風協承筐之媿母儀詒穀載昭畫荻之芳茲以覃  
恩贈爾爲孺人於戲彰淑德于不瑕式榮象服膺寵  
命之有赫永賁泉壙

陳氏 司世教妻

制曰恪共奉職良臣旣殫厥心貞順宜家淑女爰從  
爾湖廣荊州府巴東縣知縣司世教妻陳氏含章  
德令儀夙著于閨闈黽同心內治相成于夙夜茲  
以覃恩封爾爲孺人於戲龍章載渙用褰敬戒之勤  
翟第欽承益勵柔嘉之則

高去靡 高光國父

制曰資父事君臣子篤匪躬之誼作忠以孝國家弘錫類  
之恩爾高去靡乃江西贛州府龍南縣知縣高光國  
之父善積於身祥開厥後教子著義方之訓傳家裕  
堂構之遺茲以覃恩贈爾爲文林郎江西贛州府龍  
南縣知縣錫之勅命於戲殊榮必逮於所親寵命用



光夫有子承茲優渥永苾忠勤

閻氏 高光國母

制曰奉職在公嘉教勞之有自推恩將母宜錫典之攸隆

爾江西贛州府龍南縣知縣高光國母閻氏壺範宜家夙協承筐之媣母儀詒穀載昭畫荻之芳茲以覃恩贈爾為孺人於戲彰淑德於不瑕式榮象服膺寵命之有赫永賁泉壚

馮氏 高光國繼母

制曰劬勞同於已出母氏鞠育之恩褒卹並於所生朝廷旌揚之典爾江西贛州府龍南縣知縣高光國繼母馮氏夙嫺壺範克嗣徽音相夫則敬以宜家教子而勤能奉職茲以覃恩封爾為太孺人於戲淑德藉絲綸增煥芳模與翟芾齊輝益飾母儀用箴臣誼

呂氏 高光國妻

制曰恪共奉職良臣既殫厥心貞順宜家淑女爰從其貴爾江西贛州府龍南縣知縣高光國妻呂氏含章協德令儀夙著於閨門黽勉同心內治相成於夙夜茲以覃恩贈爾為孺人於戲龍章載渙用褒敬戒之勤翟芾欽承永作泉原之賁

田氏 高光國繼妻



制曰臣子敦服勞之誼典旣疏榮女士嗣淑慎之徽恩宜  
並茂爾江西贛州府龍南縣知縣高光國繼妻田氏  
素嫻內則動協女箴相夫載著勤勞宜家克彰令譽  
茲以覃恩封爾爲孺人於戲蘋蘩繼熾式揚彤管之  
輝綸紘同褒勉贊素絲之德

寧晉縣志卷之六終



