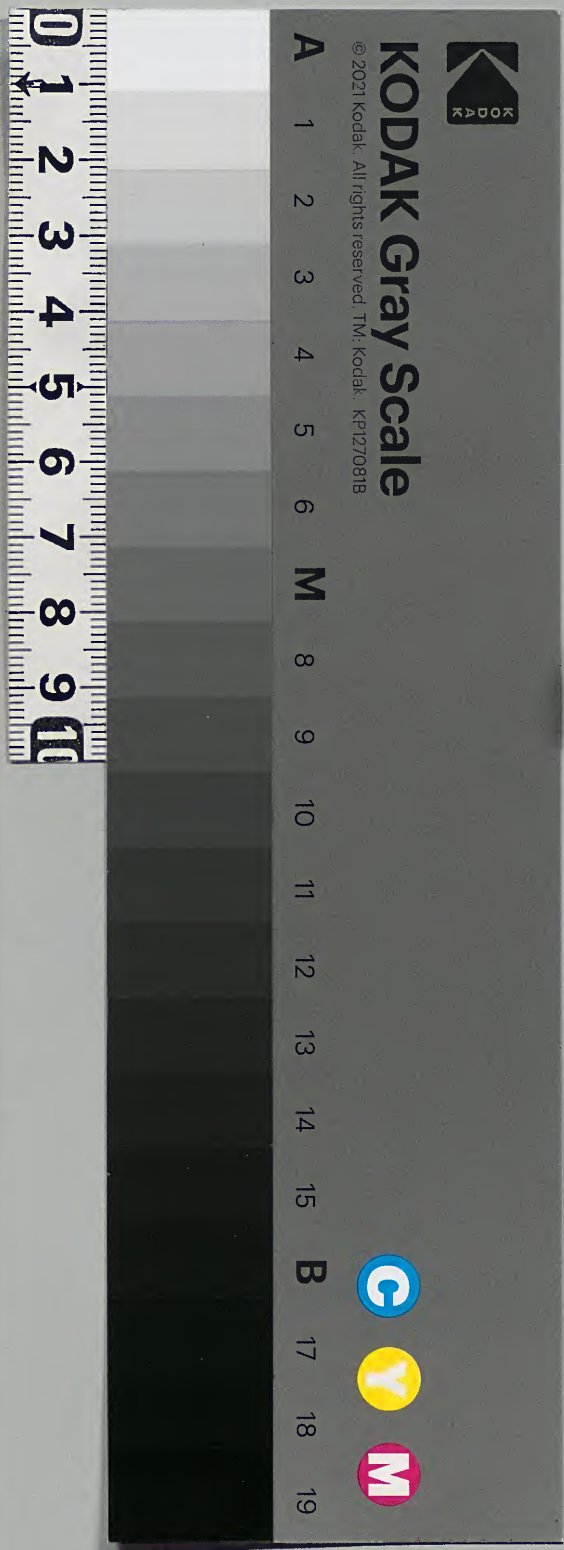


河源縣志

八七

內閣文庫	
番號	漢 14820
冊數	4 (4)
函號	史 188 12



河源縣志卷之七

制誥

疏

記序

引

碑

詩

封李燾父學顏奉直大夫

日制士之子恒為士言儒業之相承也矧時際清廟

其子以儒顯而其親膺寵褒者斯豈非士之榮

哉爾貢生李學顏乃南京工部營繕清吏司署

郎中事員外郎燾之父砥礪志行不求祿仕孝

敬奉慈闈之養信義解閭里之爭至于教訓子

弟諄切忘倦此尤爾之所以食報于今而揚麻

于後者也茲封爾爲奉直大夫如子官歆服龍
章增光燕翼

封李燾母馬氏宜人

日制人子之賢固由父教亦藉母德故國制馳榮綸
恩重錫惟其稱也爾馬氏乃南京工部營繕清
吏司署郎中事員外郎李燾之母秉性柔嘉裨
躬淑慎有解珮之誼以相夫子有樛木之風以
昌嗣人令妻賢母無遺行已茲封爾爲宜人祿
養永綏眉壽具慶

授李燾奉直大夫

日制國家兩都並建冬官而列屬分職營繕爲先所
以飭材程藝覈制稽典其職固未易稱也爾南
京工部營繕清吏司署郎中事員外郎李燾以
廷對之彥兩佐名郡晉陟留京始展采於職方
繼宣勞於繕部志操以歷試而益勵才猷以綿
亘而愈長三載於茲課勩稱最朕甚嘉之特授
爾階奉直大夫錫之誥命夫修營備制有國者
所不能廢也而省試功能慎節財用則惟爾諸

臣實有責焉在體朕志懋抒爾忱

封李燾妻陳氏宜人

制婦德有裨士行尚矣國家考成群工而褒嘉之
典均乃伉儷者嘉內助以勵世也爾南京工部
營繕清吏司署郎中事員外郎李燾妻陳氏毓
自名胄姆訓夙嫻嬪于令人官箴克守爾夫既
貴爾宜益榮茲封爾為宜人祇迓方新之渥益
敦交警之風

贈李燾祖李琬鹽運使

制德厚者流光故能下及其孫勞多者位崇故得
上追厥祖甲令自中大夫而往乃有祖褒典制
綦隆而臣子極榮也爾李琬乃河間長廬都轉
運鹽使司運使燾之祖父奮跡孤遺肇基儒業
蹈義履仁罹難若神明之護濟人約已貽謀嚴
奢蕩之防遂啟聞孫游躋膺秩不有追褒之錫
曷彰久定之天是用贈爾為中大夫河間長廬
都轉運鹽使司運使山雲出而雨降有開必先
潛德發而幽光無微不顯永昌爾裔毋替國恩

贈李燾祖母潘氏淑人

制詩稱似續妣祖豈非家道之興盛繫其祖與妣之齊德哉爾潘氏乃河間長廬都轉運鹽使司運使李燾之祖母徽柔植慶仁厚鍾祥敬相其儀嚴勗爾勿厥施之裕施及孝孫是用贈爾為淑人益崇烝畀之儀丕遂顯揚之孝

封李燾父學顏鹽運使

制以人事君者臣之上也教子成名者士之賢也賢士無愧於爵上臣宜亟於褒國家懸此以待

臣之親者厚矣爾貢生封奉直大夫南京工部營繕清吏司署郎中事員外郎李學顏乃河間長廬都轉運使司運使燾之父性秉孝恭行全任卹歲薦觀光竟遺榮於畎畝明經教子素推重於鄉閭趨庭旣義訓有方能仕且教忠無已則爾不必身自効之而子之忠莫非爾之能矣是用加封爾為中大夫如子官以家報國國亦報之朕奚靳於再命以爵尊德德益尊矣爾永綏於遐齡

封李燾母馬氏加淑人

制罔極之報父母不殊俱存之慶臣子至願惟位躋崇廡則命獲申褒爾封宜人馬氏乃河間長廬都轉運使司運使李燾之母天篤淳懿躬載令慈昌後有樛木之仁教子有熊丸之義福綏偕老褒得金崇茲特加封爾為淑人歡承再錫之章茂行百年之慶

授李燾中大夫

制朕聞大學理財必本于義國家資鹽筴安邊足

用所以佐百姓之急也命使掌之非明學精義之士豈易稱其職乎爾河間長廬都轉運使司運使李燾學識淵宏器局端整始以廷對擢穎繼以司理敘遷載佐劇郡而政茂循良兩署留京而積徵最課衡陽出守家累弗隨以一琴一鶴之操勵不茹不吐之節默孚簡在俾掌利權惟不染而積蠹以除惟不苛而商竈以裕屢騰薦剡朕甚嘉焉茲因考績朕用授爾中大夫錫之誥命於戲明於大學者不以理財為免通於

大義者豈以一節爲長褒爾前勞勸茲後事爾其益懋乃德遠乃猷尚有崇寄哉毋替朕命

封李燾妻陳氏加淑人

制臣職報國績必著于廉勤婦職宜家德必尚于貞靜實有相成之道可無崇爵之榮爾河間長廬都轉運鹽使司運使李燾妻封宜人陳氏毓秀儒宗儷休名彥事舅姑而無違孝敬理閭閻而允備肅雍爾夫吏六職歷廿年而罔瑕疵之議者雖學問之功哉亦內助之力也是用加封

爾爲淑人綸章至再赫然珈副之華富貴不驕懋矣山河之德

諭祭李燾文

惟爾器識淵宏才猷敏練平允夙稱於執法循良式著於惠民洵更藩臬之司克樹屏垣之績爰膺齋鉞晉董戎旃寢五路之徵兵消患未著束諸宗以奉法弭釁未萌馭徭民則烽燧長銷散寇盜則潢池悉警至任滇建鹽井之議偶被浮言迨謝政有酋梗之陳咸追遠慮徵車有待

易簣俄聞瞻念勞臣良深悼惻追崇莫及特霽
蓋章榮兆加籙并及淑配雙靈不昧欽此渥恩

[Faint bleed-through text from the reverse side of the page]

國朝疏

巡按廣東兼管屯田鹽法試監察御史 臣張

問政一疏謹

題為旌揚節婦以勵風化事竊惟節孝為百行之首教化關政治之源故移風易俗必先鼓勸以勵人心粵東嶺外海國也素稱文物之邦忠孝節烈代不乏人柰自兵燹以來室家
此離鴻澤甫集衣食之源難圖禮教之興有
待 臣 巡歷所至卽以孝子順孫義夫節婦檄

行道府州縣細加採訪期以闡幽風顯振作
 培植于將來耳茲當事竣例應表揚謹據該
 府縣之詳報司道之確勘臣復詳考其實行
 果有可風者得節婦一氏焉夫亦寧慎毋濫
 蓋亦舉一勸百建之標而示以的而使感化
 於無窮也理合開坐具題伏祈
 睿鑒敕下禮部再加核議施行緣係旌揚節婦以
 勵風化事理未敢擅便謹題請察諭史

旨

計開

一據布政司呈詳據惠州府河源縣申稱據大
 洲都排年里隣李繩武劉達亨等通學生員
 鄭奕勳陳金球等公舉結報節婦江氏年方
 一十七歲嫁夫李琮不二載而琮亡遺腹生
 子李子昇有寡姑顏氏夙患吼疾奉事孝敬
 始終如一後以七十三歲方終迄今江氏行
 年六十歲苦節四十二年日飲粥饘時勤紡
 績步不越闕聲不出門獨撫遺孤教游庠序

閭里共欽苦節內外各無間言等情到縣轉
 詳到臣隨批行確勘取結存案
 前件該臣看得故民李琮之妻江氏松筠植
 操冰雪存心芳齡十八而守孀居行年六十
 而節弗忒事姑克盡孝敬訓子雅有義方其
 菽水承歡茹蘖自持和丸成教洵節孝兼備
 允堪風世者也輿論旣已僉同
 旌典所宜亟及伏候
 睿裁後禮部題 覆奉

旨建坊

學校之設所以育人材隆治道自古為然我朝尤
 崇重百餘年間歌械樸菁莪之化樂為飛魚躍之
 天士皆實學之修國有真才之用民蒙至治之休
 太平氣象卓冠前古可謂盛矣惠陽古稱文物不
 下他州而河源為他邑冠宋端平甲午縣尹林魁
 辰始建學于縣北一里許淳祐壬寅縣尹夙子興
 重修因兵革而廢洪武二年縣丞鍾鑑遷于縣東

記

重修儒學記

學校之設所以育人材隆治道自古為然我朝尤
 崇重百餘年間歌械樸菁莪之化樂為飛魚躍之
 天士皆實學之修國有真才之用民蒙至治之休
 太平氣象卓冠前古可謂盛矣惠陽古稱文物不
 下他州而河源為他邑冠宋端平甲午縣尹林魁
 辰始建學于縣北一里許淳祐壬寅縣尹夙子興
 重修因兵革而廢洪武二年縣丞鍾鑑遷于縣東

之織女池傷洪武八年縣尹馬仕彪鼎建永樂十二年燬于火自是而後茅茨土堵規模毀陋正統四年提學彭公疏與知縣孫琪鳩工輸材建殿堂門廡廚房旣而殿廡儀門復壞天順戊寅同知蘇潤知縣梅英合謀贊襄又從而新之天順六年水漲入城聖賢貌像悉被浸壞殿堂門廡隨被傾圮教諭莆田鄭傑學富才優教有成法慨然遂以爲已任謀諸千戶袁珪張壽知縣趙昇暨諸尚義之士咸出白金資助修理殿宇制度之未備者益增

聖賢貌像之壞爛者重塑之適分巡僉憲毛公吉措捐白金砌丹墀月臺推官陳馨繪大成殿未幾三山沈渙來爲令與典史顧實重建櫺星門修兩廡成化戊子大叅福建王公瑛措置白金購學右地以廣其址於櫺星門之前週圍砌以磚石以防水患制度精緻視昔有加生徒感公之作興琢石求記夫道在孔子不幸無時與位不得行必待後世人君建學立師以主盟斯文維持道脈然作興教養者藩臬守令師傅之責而窮經致用者士子

補報之心今殿廡貌像巍然炳然學舍有容肄業有所豈徒青青子衿玩時愒日而已哉其必朝夕游息誦習詩書涵養德性修於身為實得見於事為實行孝如曾閔業比契臯無負建學育才之意作興道教之功可也矧茲邑代有文人若古成之登二十八人之選出宰綿竹縣時稱忠孝鄔大昕僉判廣州開鑿鹿步濬人免風濤皆鄉人之先達文章政事卓卓可稱諸士子學期二公而馴致其極則所為文物不下他州者復盛于今何古之不及哉

可及哉

巨災

社倉記

黃朝選

河源壤地頗饒而民鮮蓋藏何以故賦不滿六千石而東莞歸博寄籍者幾半歲及秋重載而去者不啻百千艘田可兩收顧鹵莽耕而苟且收者十常八九其號宅前腴田兩穫收者一二耳民家停蓄僅及食新脫一不登則比室懸磬如乙未大稔嗷嗷溝瘠者相望此惟救死不贍而暇事詩書治禮義哉幸郡太守程公旣賑救多方民賴全活者甚衆猶圖久安之策乃下檄十邑長吏按社立倉

爲積貯計朝選斤斤奉令從事裹糧單騎遍歷窮鄉至一社則召一社之耆老而諭以太守公德意耆老率子弟環聽如堵遂謂之曰里社去郡遠矣然郡視之猶在几席也得無有老弱孤寡而無告者乎有節孝而貧困者乎有子弟可教而無家塾者乎有惰廢農桑而非爲者乎有隄防崩柵陂塘淤塞亟宜修濬者乎此皆太守公所軫念也於是擇其村落適中之處建社倉七楹中爲堂可聚坐二三十人左右爲倉可貯穀千餘石又至各里社

者如之工料取諸庫中之羨而里社之民曾不知勞費焉其東社倉曰忠信賂湖南社倉曰義合西社倉曰藍口北社倉曰許村上管中社倉曰城中始事於丙申九月落成於十有二月皆顏其堂曰相養稔則相與聚之荒則相與散之無告者有恤崇孝守節者有賞田宜兩熟而遊惰者有罰地壤修濬者有助會計登輪出入惟謹而司其事於各社耆老之良者養生之道預矣而又群其子弟設師而教於其中孝弟忠信率修之以相事而養德

之道亦無不至焉嗚乎倉一立而民生與性咸賴
 焉其周禮荒政之遺乎微太守公視民如子拊循
 于今而遺愛于後誰為里社立無窮之計乃爾哉
 口碑載道選因據而鐫諸石并圖而記之以識不
 朽

(Faint bleed-through text from the reverse side of the page)

河源遷學記

謝廉

河源為禹貢揚州之域秦屬南海郡南齊肇置河
 源縣有縣必有學學初建于縣北一里許先是秀
 民之文戰有司者自大宋古公成之王公傅燮之
 輩登甲榜後人才落落如晨星學舍亦傾圮今幾
 何年哉我朝聖天子龍飛淮甸鼎定金陵之明年
 貳令鍾侯鑑領邑來喟然嘆曰邑連燹火學宮已
 廢山移水改學地宜遷乃偕眾相度或彼或此與
 故址相伯仲貳令弗許可遂上下織女池旁爰始

爰謀爰契我龜得地一區方直平正右桂岫左梧
峯水抱山環若天造地設有待然者進邑士而慶
之諏日告遷規模草創茅茨土墍而已制度未備
也八年馬侯士彪來爲令乃曰茲賢關也豈容隘
陋遂樽用儲羸餽工市木撤而新之學址以丁向
自明倫堂而兩齋自大成殿而兩廡翼翼改觀與
夫聖賢有像官衙有所庖廩有位疊罇邊豆簠簋
之屬一切備而完之下至號房亦整向之隘者寬
陋者飾汚者崇缺者具蓋前此所未有也自經始

以至訖工凡再稔而後就且增弟子員以克之廉
亦預茲選士於此烏可忼愾而不專志講學以遠
追乎成之傳爨諸先進哉雖然聖人之道如水之
在地中地中無往而非水人不見其水也日用無
往而非道人不見其道也道不泯而祀典亦不泯
故雖廢弛之餘必有扶持之者若漢高祖祠魯唐
開元詔立廟莫非道德之餘澤存於人之不容已
者矧今文廟一新壯觀千載上於聖賢得以崇德
而報功下於生徒得以進德而修業非聖賢道垂

萬世而能若是雖然泮宮之作常事也故春秋不
書而此特書之者果有所要譽而然哉當知是役
也馬侯寔先後之記則謝廉筆也侯蓋不知也

[Faint bleed-through text from the reverse side of the page]

遷縣始末記

李燾

河源今新城蓋古禎州故城舊基云其脈為正幹
另從紅硃門西嶺分一枝自白沙地而上郭中郭
而舊城而下郭以環抱之故城高壇居中素稱佳
麗元末廢棄至嘉靖末二百年間置為曠土識者
惜之隆慶辛未五月初一日河水一日一夜忽長
水三丈時值狼兵擄船船盡遠避人民被溺無船
可渡死者一百餘人鄭曹二姓有全家覆沒水後
又病死者百餘人縣令莆田林君大黼請於府領

米四百石賑災民又查本邑居民有存積者爲之
平糶全活甚衆當是時父老議復古城爲民堡封
官李學顏致仕教官莫文泰搖官謝成學監生鄺
京壽耆民丘鳳首倡同心任事者一百八十人各
捐貲應用多者二十金少者一二金林令見人心
齊一議請遷城得報遂先開築四門城樓兵憲王
公化臨縣舍輿而徒遍歷舊基披蒙茸斬荆棘爲
民考卜坐桂山向東北以爲縣治林令鳩工庀材
築前堂後堂各四楹手書聖經一章于堂壁前爲

門二重意欲卽遷因士民災後困甚未能遷居故
尚有待然築北邊一帶城垣與四門相望是爲新
城其規模已宏遠矣林令遷去繼之者不曰費甚
則曰招議輒置諸度外萬曆戊寅縣令泰和曾君
守愚始計新城週圍七百餘丈城牆馬路窩舖衙
宇庫獄學宮等項費該萬金以請分守少叅李公
盛春議畧曰縣治之設乃地方命脈所關印信庫
獄攸繫故相地利而宅建者急務也築城垣以保
障者永圖也古城地勢高峻風氣萃藏似爲可久

之基縣堂城樓俱存尤有可因之勢詢諸士民謂
先因山寇作亂而避居江滸每遭洪潦汜濫如今
之衝決民居者可鑒也且訪城內皆軍城外皆民
軍獲棲止之便民遭洪水之災以故相轢而不相
能洶洶然欲遷古城者皆民之至願也雖曰工程
浩大爲費不貲然而事干大計必一勞乃可永逸
必重費斯獲永寧若憚其勞且費而靳其力與財
則事體難以就緒要在委用得人隨時節縮則雖
多不濫有餘必報況工以次第而舉銀以次第而

完亦無患乎其有缺也議上兩臺皆報可直指龔
公懋賢會日擊水患遂捐贖鍰四百金以克工費
時曾令以城長費多難處欲截去東南一隅會郡
守宋公堯武至力止之仍循舊基築城曾令參以
陰陽家之說建縣治南向堂四楹左爲幕廳兩房
科各八楹前爲儀門又前爲鼓樓卽大門後爲知
縣廨左爲主簿廨儀門外之左爲典史廨廨之前
爲獄右爲土地祠祠後爲迎賓館縣治旣建以南
樓昂然於前之右非陰陽家所宜於是以南未開

門而加開一中東門移南樓於三省祭賴文迪與
謝成學督工改原建東北向之縣治爲憲臺以候
直指監司巡歷駐節云其工費則取之城中地價
銀三千兩士民義助四百金軍餉一百八十金餉
米價銀五百六十兩贖錢一百七十四兩牛稅五
百四十金藍能賊田價銀一千五百兩長寧賊田
價銀二千兩中有未全完者知縣陸續設法措置
一時繁興城墻整飭平直如弦會令經畫督理稽
覈爲勞未及遷以他事去至壬午五月初四日河

水暴漲視辛未更加四尺爲災愈甚藍溪義合山
水洶湧有移嶺三十餘丈者溪谷烟塞覆壓田畝
千餘頃三廓房屋漂流者不下千間入夜水怪百
出或謂觀音神靈救苦難云未可知也是時分守
胡公時化聞災臨視惻然憫之請於制府長樂陳
公瑞給餉二百金以賑刻期督縣令湯君民仰先
入居新城以爲民望士民從之如歸市是爲癸未
年正月初六日也

平五年八月...
 人...
 公...
 出...
 本...

遷儒學記

李燾

河源縣儒學洪武二年建于舊城東南隅歷二百
 餘年矣顧舊城河濱夏滂為災學宮屢遭水患然
 未甚也隆慶辛未大水廡門齋亭壞萬曆壬午又
 大水文廟明倫堂盡壞先以古城地勢高塏議建
 復以居民築城垣遷縣治焉是為新城乙酉歲邑
 令歐陽君詢循初議始建學于新城西北隅東向
 以臨灑湖蓋考卜選勝以興文教育英才云一時
 工役浩繁時詘難以並舉而別輕重為後先於是

海濱縣志 卷之十一
建文廟于中左右爲兩廡前爲戟門又前爲櫺星
門廟後爲明倫堂左右兩齋曰進德曰修業前爲
儀門又前爲儒學門堂之西北隅爲啟聖祠皆撤
舊宇木石可用者仍之朽者易之缺者補之隆崇
翼翼森然整飭燦然可觀矣會天子採禮官議以
我朝正學三先生從祀文廟而吾鄉陳白沙先生
與焉盛典頒至遂製三先生牌位於兩廡廟貌維
新從食孔式斯遇亦奇矣然祠亭猶未建而以名
宦鄉賢牌附于兩廡之末御箴敬一碑猶在廢學

草莽中典禮猶缺學制未稱諸生以爲言邑令周
君炳以狀聞郡守林公國相議請工價於制府按
臺監司俱報可於是鳩工聚材建二祠於戟門之
左建亭於文廟之後諸生覩 聖謨之洋洋而知
尊尊瞻俎豆之秩秩而知賢賢學宮規制悉已漸
備矣然漚湖在學宮之前者猶未有水以增其勝
太守復以諸生言白于當路會監司鄭公邦福行
部至邑親覩形勝作而嘆曰此誠衛城便民急務
而亦文運所由關可獨後乎亟具以報制府陳公

撫綏百粵與民休息而獨不靳於是費慨然給礦
餉二百金以濬湖之源貳守丘公一鵬署縣奉令
惟謹不兩月而工竣天池銀漢之水自古散出三
溪五瀝者今俱繞城而合流于學宮之前遷學大
工自乙酉迄今已十閱歲亭祠告成始完備而水
滿適維其期機會所值豈偶然者哉夫土敞則草
木不長深山大澤實生龍蛇今廟學面六六奇峯
臨三三曲水湮湖汪洋淵靜澄徹蓋文明勝地也
諸生藏修游息于庠序以沐江漢之餘潤邈洙泗

之淵源涵泳聖涯先登道岸將不在茲乎嗟乎古
之學者惟窮經以致用今之學者徒綴文以干時
志向旣殊成就自別豈地脈有利不利哉今聖朝
愛士慎重始進蓋欲得真才以爲國家用誠曠典
也諸生遭際盛時宜爭自濯磨以古聖賢爲師使
自今而後吾邑人才之盛不徒以文藝而以經術
不徒以科目而以行誼期趾美于白沙先生斯於
諸大夫師長遷學于古城之意可無負哉茲役也
相其成者先則司教梁桐司訓黃光今則司教陳

老相率修復古城居之民始卽安是城也非河源之休戚所繫歟當城盛時銀漢之水出自桂山遶城之西而環其北滙其東爲澗湖城因之以爲險其守可固是以歷千數百年而無患其後下埠瀝洩而深水瀝繼之鴛公瀝繼之牛角埕木棉塘又繼之故寇之能陷城者城之失其險也一陷而遂不復以致於別城者不難於復城而難於復湖也城以湖失而廢又以湖難復而竟廢則是湖也又非城之興廢所繫歟夫城之興廢爲河源之休戚

所繫城重湖之有無又爲城之興廢所繫湖尤重河源父老謝成學李乾等因其士夫李燾舉人李樹禎以請而制府陳公慨然念之下其事道府議捐軍儲助費者蓋二百金焉於是卽下埠築基其址厚十有五丈其崇三丈其長二十餘丈名之曰萬年基其他若深水鴛公牛角木棉及城南之南澗等處凡可以爲蓄水計者莫不築焉蓋民感制府之仁而動子來之義故取用於二百金充然其無不足也而湖乃汪洋蕩成巨浸於厥城之東

而銀漢之源所以委輸於西北長壕者益以弘衍
靜深城賴之以爲固而汲其清以資飲食挹其秀
以興文運爲利巨矣蓋仁河源之民而資之以爲
此湖也民卽湖名公以垂示子孫千萬年無忘所
自不亦宜哉公鎮粵二載廉靜寡欲省興作務樽
節未嘗妄費人莫不知公之儉迹公此舉豈非所
謂儉而能廣者耶公之仁雖一物之微不忍傷之
然至羹情深固重關利害人所逡巡相視莫敢發
難者公輒持其窾繫而定之於呼吸之間此又以

見公之德故能勇也上今召公入佐晉都大司徒
天下有大事公可屬公諱藁湖廣應城人戊辰進
士不佞方有事郡乘河源士夫父老請記遂不能
辭而爲之記

翰林公之出
 士不為其
 事謀乘何
 然士夫父
 未請時發
 不惟
 天下亦大
 事公百保
 公新築城
 以禦賊人
 其氣壯
 良公之德
 為世更也
 王今公入
 武晉階大
 百封

宋文丞相二女墓記

黃

昭

江陰人
僉憲

按景炎元年十月文公帥師至汀州十一月宋帝
 次潮州明年正月帝在惠州甲子文公奔漳州是
 歲八月李恒追公及于贛之空坑公之夫人與二
 子二女皆被執公與一子奔循州而家人送于燕
 史之載如此今河源有三角村村有一荒塚外橋
 曰仙女橋鄉進士謝宜申別業在側常聞其祖傳
 以為塚即文山二女之墓橋亦因以名焉乃復攷
 諸文山詩史云丙子定娘壽娘以病死于河源之

三角村有集杜詩兩韻以哀之乃知二女之卒蓋
在是年之冬而其後被執没于燕者又二女也於
是益信其墓爲文女死義之所稍爲除治亦有言
以志之者矣正德乙亥予行部至惠進士具墓事
顛末因邑令鄭敬道請記於隧以示來者因令之
勤加封植而書歸俾以刻之夫人生兩間守身治
事其爲道必有至焉者矣爲臣而忠爲子而孝忠
以殉國孝以從父死而後已此事之至者也爲家
者以前烈聲跡相及罄吾力以扶衛顯慕之爲吏

者以表忠勸孝庶幾成人美爲務亦事之至者也
故凡舉其至而爲之則雖億兆人之衆千百世之
遠無不同者茲役之重於人而不没也審矣

城東門 關夫子廟其來舊矣自兵燹之後霜摧
 雨剝漏月蛛封邑侯某政通人和百廢具興發廣
 大心捐俸修整但功程浩大選材庀工動費不一
 必荷十方共力庶開弘構新觀請捨大海之涓滴
 便令斗拱流霞但分土林之一枝立覩星簷飛翠
 各抒誠心共成美舉謹序

...

引

募復舊東門引

鄭奕垣

邑有城屹然金湯者正其一邑之方面城有門伉
 乎聳峙者在覽其一門之形勢形勢環拱方面完
 固庶為一邑之保障若三門得位一門失利亦非
 純全美局也如今日之新東門是已夫新東門之
 立至今六十餘秋矣順水傾瀉秀氣不聚數年來
 城中之人囂然多事軍馬之征戍水旱之災稜徭
 役之煩擾無歲不有雖未可執為一門咎而望氣

者撫今追昔咨嗟感嘆以爲復舊東門焉大江正
朝秀峯拱照士子接踵而登居官焜耀而久四民
樂業合今昔人事觀之則吉凶彰明較著矣而尤
不急爲更張何泄泄耶幸逢王父母偉畧匡時百
務飈舉侯所公鴻才肆應錯節見奇際此機會正
吾人黽勉從事之時衆力共成捐貲葺繕庶幾復
覩當年之盛焉夫琳宮梵宇苟可徵福於一身且
不憚胼手胝足爲之況利在通邑者乎將見願力
所趨風氣可驅而轉嗣後不得誤聽人言煽惑重

開以傷一城之風水也謹引

募收枯骨引

鄭奕垣

文王澤及枯骨仁動六州呂公壘及暴骸榮波九
代事無微而不著德有施而必醜覽彼茶亭之積
屍傷心慘目痛茲沙寺之露鬼雲淡月淒雖取殺
之有由覺憫心之不已殆將以仁而包暴勿云以
德而報仇共舍金錢安斯驚魄知三界之可畏覺
四聖之宜依董引

四壁多直外董氏
 志自南漢開山以平山岳餘以寸而思景於文以
 孤舟山勢日疎茲此存之親恩恩者其是與與深
 外車乘於而不兼歸亦故而後漸復於茶於於於
 文王親父於骨子惟六世呂公體文是於於於於
 莫也林骨化
 瀨突坦
 開以引一然之風水也豈得

碑

尊德祠碑

李維禎

尊德祠者河源邑之薦紳學士與四境之旄倪祠
 其鄉大夫蔡知李公者也公名學顏故以明經待
 詔公車而其子觀察燾起家進士剔歷中外有特
 操惠政數以其爵貶公至蔡知則取制詞語而顏
 其祠為尊德云公德之可尊者何居以城河源也
 河源縣始南齊至宋熙寧以為禎州而累土城之
 匹夫可騰蹕而上城下池仰給屋溜間嘗從紅硃

門築塋開塹東起高風坑西至佛跡潭排闥蓄水而水以無本易竭何左丞鑿澗下壩巨石成渠而渠以流不長易塞不待褰裳而渡於是邑人之中寇者屢矣寇退則依城外槎水而居是爲上中下三郭明興卽中二郭間龍川槎江兩水之會以爲縣而以故城爲河源守禦軍堡然三郭地卑每淫雨汪汪若干頃波廬舍蕩析於是邑人之中水者屢矣李公憂之諭于衆曰吾歲虞水而日虞盜畏首畏尾身其餘幾夫城故在也復其故而二患免

矣或曰自故城之棄也且二百年其地腴者耕瘠者墓將奈何公曰耕地吾固有之吾捐以入官諸有地者官予之直以市地之直助徙墓之費可矣或曰城不易土以甃猶無城也甃而不高且厚猶無城也此其費不訾將奈何李公曰吾請以不腆之賦爲一簣諸有家者爲其家謀諸子民者爲其子謀無患乎不給已而公之子同榜中人有爲侍御按粵者以贖鍰及盜田之賈來凡五千金有爲郡守者拓城四址悉如舊制毋覲速成而小就城

有緒矣李公復諭于衆曰夫有城必有隍今溝澮之水雨集皆盈可立待涸耳城將安守乃召集諸耆老西至澗下東至逍遙巖審水勢察地脈而爲之圖此可引水環城爲渠若隄以時啟泄卽三郭不虞水甚善吾請操畚耜以先士民而公尋病病革以其圖授謝成學曰俟吾兒歸必令竟吾志遂卒觀察奉公圖以從事東自高風坑龜峯塔之下開渠一而于逍遙巖東築隄遏之渠工最鉅邑令周公炳爲政所謂周公渠也西自麻地凹九曲灣

白沙地開渠五而於下埠瀝萬年社築五隄遏之萬年隄工最鉅制府陳公渠以二百金來隄高四十尺滙水爲湖所謂制府湖也湖並城西俱會于灑湖城三面皆臨水獨南織女池涸如故則導桂山分箕谷之水爲天河橋連城隄織女梁開金湯源注池中城周遭水縈如帶四時平亭不減望之氣鬱蔥名壯縣矣蓋自南齊迄今千餘年而公始爲新城之策自隆慶迄今三十餘年公父子相禪而城隍始備舉觀察以爲排群議舉大工禦災患

者前後非一而惟兩侍御龔公懋賢詹公貞吉爲
尤著率邑人祠事之邑人聚族而謀曰是役也孰
首事者非李公耶孰令其子登第如兩侍御公者
爲吾邑人造福非李公耶且也周以渠陳以湖各
取一端名不朽李公於全城有全力焉吾儕小人
城以內夜戶不閉城以外水不爲災而爲用幾與
造化爭衡食其德而不思報非人也公常建天樂
會所群族之子姓及親知之子姓而督課之人文
蔚起則卽會所後建祠祠公而以不佞禎亦常附

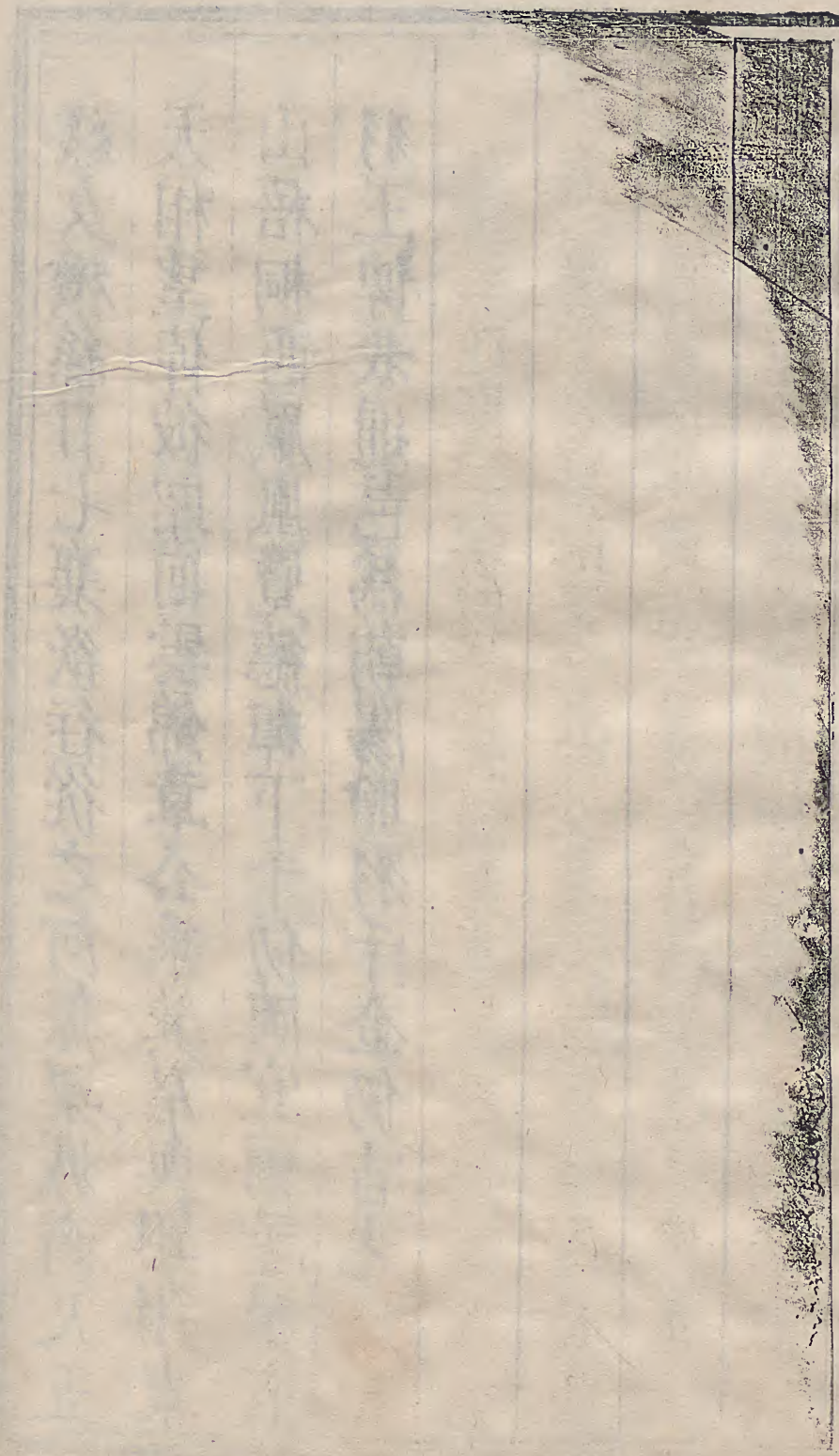
公之子同第進士使爲記所由建祠之義禎不得
以不文辭作而嘆曰夫士大夫之居鄉者富則千
相役萬相僕貴則一命而鉅呂再命而車上儻三
命而名諸父固不足道不然則逡巡退讓與閭閻
浮沉不棄丹鷄之盟以博長者稱抑斤斤束脩爲
鄉黨自好之士而已未有開非常之原持必然之
畫沒身而不忘使其子勿替引之澤被萬戶功垂
百世知李公之爲河源計者其可謂至德也已觀
察繼志述事善則稱親皆可紀也旣已志其畧因

爲樂府之章使祠者歌以侑公

有城言言堅如石重門擊柝禦暴客環而睨之
驚辟易更我爽塏作我室昔何墜淵今加膝士
夜誦兮女夜績聚百物兮卷六戚桂棟葯房蘭
蓀壁清酒旣酤牲在滌貽我多福公神弔

滄波滄沅城四隅龍江鯤海相灌渝如彼辟雍
博山爐金隄屹屹九軌衢橋跨之走鰲鼉魚
水相得藻趨鳧黃潦改色凝膏腴我耕我釣日
宴娛後人利兮前人圖言獻于公比驅騖

織女機絲日七襄欲往從之河無梁城南尺五
天相望倬彼昭回雲錦章公乘箕尾與翱翔東
山梧桐西鳳凰覽德輝下千仞岡宜爾子孫百
羽王俾我通邑爲朝陽贈羽千金仍吉光



重修逍遙巖碑

鍾鼎臣

惠多勝概一曰羅浮名峯數百氣象萬千偉觀哉
無如逍遙巖襟江枕桂日月蔽虧諸山來朝勢若
星拱至赤霞玄居蓬萊深處棟宇層折奇境迭出
誠槎江之勝區而俊傑所欣賞也向歐陽公改紀
其舊而道左參差卽方公鼎新是圖而蹊邊廢墜
巖逕蕭條登探者以爲嘆歲在庚辰余表陳玉宇
翁于巖也慶協夢蘭懷同靈運瞻彼道傍傾圯殆
盡徘徊乎莽蒼之麓而不忍去焉於是捐金鳩工

觀

峯巒雄鎮古禎州桂老林良匠石收萬卉改觀新
雨過千巖添秀翠嵐浮松林韓子書堪讀泉澗歐
公醉可遊慚愧不才成吏隱山靈助我解心憂

寶江漁唱

鄭敬道

鷗飛河草碧漁宿寶溪夕醉後歌一聲山頭月吐
白
何處漁翁日往還寶溪景曠水潺湲蓑衣箬笠生
相守利鎖名疆老不關款乃一聲沙鳥落滄浪幾

曲野雲閒蘆花洲畔魚肥后醉醒天空月滿山

石逕樵歸

鄭敬道

石簇懸藤蘿逕深多鳥跡樵歸落霞舟薪重雙眉
赤

怪石崎嶇一逕斜林巒盤鬱樹槎芽晨持斤斧穿
雲去暮束薪蒸歸到家肩擔相隨趨落日喚歌相
答雜鳴鴉仙人棋局今安在飽食無求度歲華

龍津晚渡

鄭敬道

龍津渡頭水淥淨醮楊柳人歸如蟻多月出櫓在

手

鴉回郭外起炊烟日落渡頭艤小船歸路人兼任
與負赴家心競後和先蓬開山吐雲邊月櫓動星
搖水底天入息民皆忘帝力更期兵寢夜安眠

東埔春耕

鄭敬道

東郊春雨足草苗土膏動田丁犁破雲儘婦荐骨
董

溪頭舉足盡平疇農事當春豈暫休犁破一村青
草軟鋤開萬頃綠烟浮飽安慮遠忘官祿噴盛情

親列野饑力本不妨勤四體如塘如櫛看秋收

龜峰古塔

鄭敬道

日來塔垂影雲去塔孤峭巨鎮雄上方福田種多
少

龜峰一望秀蒼七塔古叅天歲月長阿育規模誰
創建釋迦舍利此安藏日臨寶級影高下風送慈
鈴聲抑揚我欲偷閒登絕頂觀遼見勝壯詩腸

燕石長亭

鄭敬道

石邊亭子清石下溪流活送客到陽關朝天雲路

潤

松栢森七燕石橫峰廻溪繞一亭清長携送舊迎新酒不盡南來北去情折柳寄梅千里別登雲步月片帆輕我來百廢關心切遺址追尋感慨生

梧峰夕照

謝天與

木落江空日已斜半山紅影半山霞更兼寒帶梅花角送入蒼茫閃七鴉

桂岫晴嵐

謝天與

山擁嵐光翠欲流桂花涼轉鴈迎秋堯天不老人

今古物色經看幾白頭

寶江漁唱

謝天與

扁舟一葉次寒汀雲影煙光猷画屏歌罷酒闌人醉後空餘鷗外數峰青

石逕樵歸

謝天與

雲石蒼涼逕路遙一聲啼鳥背歸樵行邊若得仙棋看不管斜暉轉樹腰

龍津晚渡

謝天與

夕陽西墜暝雲津簇立東風喚渡頻老盡往來名

利客不知誰是傳巖人

東埔春耕

謝天與

一簑煙雨耨黃昏半掩柴扉綠野村借問龐公今
去遠高風誰共此中論

龜峰寶塔

謝天與

屹屹孤峰萬古名浮圖高聳入秋晴望中好似昂
天筆倒寫雲箋鴈字橫

燕石長亭

謝天與

雨濕雲根燕不聲離魂消處一長亭因思南浦江

淹筆草綠波光是此情

梧峰夕照

古文集

落霞孤鶩帶蒼茫半影青山掩映光縱有丹青描
不就祇應豪客賦詩章

桂岫晴嵐

古文集

日出三竿瘴霧消嵐光掩映桂香飄山中自有巢
由輦心隱清高不棄瓢

寶江漁唱

古文集

秋水長天一色清月明江上踏歌聲翻思嚮過行

雲處爭似蘆州自在情

石逕樵歸 古文集

伐木寧辭活計疎蒼苔白石雨晴初歸來飽飯黃

昏後還向窗前讀古書

龍津晚渡 古文集

鯉魚風起浪花生薄暮行人阻去程我有濟川舟

楫穩與君緩載不須爭

東埔春耕 古文集

雨濕棠梨水滿田東郊農事正茫然太平君相調

元氣歲七長占大有年

龜峰寶塔 古文集

浮圖突兀跨高峰萬古江山勝槩同曾倚危欄題

姓字此身如在半天中

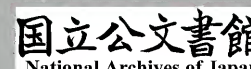
燕石長亭 古文集

此是朝天第一程柳邊風颺酒旗輕丈夫不洒離

筵淚任唱陽關曲幾聲

八景總咏 鄭敬道

天開地闢有山水人得其秀莫可擬人非山水弗



鍾靈山水非人亦徒爾河源之邑古禎州兵戈劫
火幾春秋人事興亡劇轉盼山自峙兮水自流梧
桐返照若曛七桂岫晴嵐青未了漁翁唱罷寶溪
深樵父歸來石逕窈龍津日晚渡者號東埔春深
農事勞塔獻禪家懸慧鏡石亭客子餞香醪吊古
傷今空搔首人民凋瘵曾已久狂吟愧乏筆如椽
山水爲吾曾重否

次韻

謝宜申

槎邑有山還有水泰岳洞庭何必擬神仙可居龍

可潛雖不高深亦奇爾人才毓秀齊中州紆曳閭
閻且秋七頃令山水因人勝山水非人空峙流碧
梧岡映殘紅曠桂岫嵐飛三不了漁郎醉放寶江
歌絡繹難辭樵逕窈問津聲襍春波號東埔春耕
妻餉勞浮圖不動人長別石亭花氣侵醇醪題詩
按景誰稱首明府才華馳譽久枉予杖屨聊效顰
不知山鬼榆柳否

次韻

陳希文

天下山水原有志吾儕拈筆誰敢擬補殘拾剩鐫

漏餘難免時人私莞爾脚跟奔走半九州問水尋
 山春復秋到處有境因人勝豈獨此境籍儒流梧
 峯桂岫東西表夕照晴嵐何時了寶溪石逕樂漁
 樵幾曲滄浪歸路窮龍津之渡晚嘈嘈兩岸歸人
 不絕號東埔之農春起早一年首事肯辭勞龜峰
 古塔禪留址燕石長亭客設醪能令勝境誰稱首
 因人何事吁嗟又我心尚壯在少年未識時伍如
 心否

次韻

古文集

邑中奇秀多山水宇宙各區堪比擬古禎遺識良
 是潛故老非率爾文物誠不下他州吾祖破
 荒幾百秋公來覽勝有高調胸次豈同俗吏流梧
 岡落照夕返曠岫桂拂嵐晴未了漁郎歌月溪淺
 清逕出雲檐深窈窕野渡橫舟歸客號杏花雨濕
 耕農勞龜峰一塔自千古石邊亭餞松花醪古今
 賦咏若干首此景還來待公又陽春白雪和再難
 斷望肯為運斤否

次韻

蕭光何

海瀛集卷之七
五
堪輿幹旋理與氣妙運乾坤人莫擬土形水脈相
流通河嶽鍾靈非偶爾職方八索列九州自有霄
壤萬七秋吾邑遐陬居嶺表亦借河嶽峙和流梧
岡映邑斜紅皦桂嶺長拖晴綠了寶江欸乃漁歌
清石逕唱和樵韻窮津頭競渡驚龍號野外深畊
叱犢勞龜峰卓立插雲筆燕石長斟餞客醪數年
父老重翹首瘵瘼未瘳愁嘆久低聲試問列名公
合得蒼蘇息與否

棲禪寺

崔放之

自從白馬馱經始寶地酣園知有幾今見逍遙巖
洞深啼猿鳩接棲禪寺嵯峨樓閣東西橋掬水聞
香景趣饒講經雲外天花落卓錫林邊暑氣消一
塵不到松關口僧老淡隨松影瘦誰知好事眼能
青借與詩人信宿逗山高地僻月空圓晨鐘暮鼓
驚龍眠看來懶把無生學長嘆一聲歸釣船

開元觀

謝元

鑑湖一曲環峯岫靈區福地真虛有瑤臺月冷碧

海濱縣志 卷之十
排香石室春深紫芝秀我乘閒暇杖藜來烟霞掩
映雲間開蘿風拂面松百尺野猿孤鶴相徘徊欲
求卻老丹方訣不遇仙翁誰與說天濶難尋桑海
更晝短易看塵世閱中有持齋小道流黃冠野眼
何清修焚香一炷星壇上任我憑君賦咏遊

遊逍遙巖

楊士奇

越王臺北羅浮曲仙洞峨峨隔世氛石壁雨晴閑
鳥跡野汀沙暖散鵝群小橋有路時通客老樹無
陰不礙雲今古英賢恣賞覽多留高咏與雄文

題逍遙巖

鄭敬道

仙巖自今古仙艸自榮枯王喬如可作我欲借雙
鳧

步韻

蕭光何

巖靜仙遊憇山深石不枯和風抽異草暖日睡雙
鳧

遊逍遙巖

馬叔康

登巖至頂若天齊觀盡人間高與低疊七好花千
樹錦重七瑤石一雲梯浩歎有恐星辰動細語還

驚鳥雀啼頃刻枯來信手句萬年不斷此留題

河源道中

梅英

惠陽東上古禎州翠午烟嵐尚未收村婦汲溪雙
瓦甕蛋民浮宅一漁舟野花夾岸飛黃蝶寒浪推
沙起白鷗自謂踈庸叨簡命輶車寧敢為身謀

河源喜雨

張恩

漠漠連朝雨虛堂坐晚時水生魚自化坭落燕相
疑沃野催農急危峯報捷遲乾坤膏澤遍豈為一
方私

又

張恩

簷聲催不斷悶豈見重山野濶漂紅水江流抱碧
灣那知形跡外已在水雲間沙鳥雙匕落忘機羨
爾閑

步韻

顧應祥

案牘披初暇公餘更散時深慚黃紙重翻起白鷗
疑簾竹含風細庭槐度日遲短歌無好句聊以寫
吾私

又

顧應祥

渺々天涯客行々嶺海山數峯青了了
一水繞灣灣病骨丹砂外歸心白日間
郊原頻報警安得遂休閒

題將軍石 吳高

屹立瘴江湄疑是漢驃騎落日明金甲
春雲綉戰旗風霜存節概雨露想恩滋
回首麒麟閣如今更有誰

憶桂山 吳高

曾飲桂山茶未登桂山路芒鞋白苧衣
相約遊山

去

松陰清夢 陳奎

白雲深鎖薜蘿關一枕清風夢寐間
物外乾坤無甲子壺中歲月隔塵寰
醉吞玄石壚頭酒夢到蓬萊海上山
醉後不知春幾許松花滿樹草班班

槎江夜月 陳奎

靈源一派自銀河千古橫槎照碧波
玉兔光澄天上魄金鱗戲躍水中梭
壯年別去鄉心切清夜追隨逸興多
爲問漢廷贇使者當時勝覽竟如何

宿義合驛

鄭敬道

義合皇華館濱溪復枕山
鳧翔波上下苔綉石班
爛蛋艇絲綸沒田家竹戶
闌吏才難展處何計拯
民難

懷舊儒學

鄭敬道

巍七殿廡每留情吾祖曾
從育此英九載春風敷
德教千年燈火兆文明采
芹采藻歌思永希聖希
賢賴曲成滿眼瘡痍勞撫
字箕裘惟恐墜家聲

溫泉

謝譽

一鑑滄浪照眼鮮脉通何處
暖生烟古今皓七烹
明月晝夜沉七煮碧天沸
作春濤翻起峽碎分山
影浸長川何人洒落携童
冠歌濯塵纓坐石邊

千歲樓成作

李燾

聖朝予告辭三楚帝子遺書
問一丘魯賦小山叢
桂樹還教幽壑聳岑樓窗含
雪嶺翻烏鵲棟倚雲
峰碍斗牛羅列石林爭獻巧
却疑江上郎滄州

登城東樓有懷

李燾

五色雲呈考卜初經營三紀
竟如何道傍誰定千

年策湖裡空浮萬頃餘縱日東樓天作畫乞靈西
桂草爲廬聊將一堵興閣里先子成城意不虛

題吐珠泉 有引

桂山驪珠見則人才出載在舊志故古州
曰禎驪在江邊曰寶皆以珠名也石逕口
有港珠湖湛言未吐耳今改建縣治坐桂
山迎織女池位既得中向又甚正山澤通
氣而驪龍始吐其珠適當縣堂新成之日
且屬巳酉開科之年故擬各吐珠泉作近
體一章
以紀之

李燾

千古山川秀始開驪龍珠吐灑湖隈逼人清氣決
匕出透地靈泉滾匕來疑是虞廷投此谷應知周

室兆多才溯洄好鼓乘槎興織女池源接上台

附錄

憶羅浮 二首

古成之

憶昔羅浮最上峯當年曾見寄仙踪
凭欄月色出滄海欹枕秋聲入古松
採藥靜幽清澗裏寄書間倩白雲封紅塵
一下拘名利不聽山間午夜鍾

又

相思天一邊知在石樓間
高卧人稀到數峯雲共
閒仙方新更試易疏舊會
刪好探魚頭信時應有

鶴還

遊天通真身塔

古成之

絮志登高塔西南對海城一直雖有相萬法本無
生梅雨侵窗冷天風入海清臨回慵更語祖意自
分明

遊五羊觀

古成之

撥破紅塵入紫烟五羊壇上訪神仙人間自覺無
閒地城裏誰知有洞天竹葉影繁籠藥圃桃花香
暖散芝田吟餘池畔聊欹枕薰風瀟灑吹白蓮

賀黃冕登科

朱英

笑折蟾宮桂一枝香清南省鹿鳴時藏修燈火三
冬足際會風雲千載奇春到瓊林鶯送暖韶聞金
闕鳳來儀聖賢事業平生學高遠從今好自期

贈謝孝廉良翰

黃昭

三尺干將二尺藥招賢到處有旗旌欲從天地窺
豪傑試向河源問姓名綱紀久知吾道重簡書還
畏此身輕羅浮見說多仙子誰點真丹養性情

懷古成之

吳文高

三策當年動冕旒先生鍾秀出羅浮文章天下聯
星象忠孝人間邁等儔白骨一函今在否清詩千
首永芳流功成欲效留侯去未必翻然物外遊

懷鄔大昕

吳高

虎頭門外浪如雷來往舟航幾度摧竭力勞心開
鹿步先生真抱濟川才

贈馬孝子

李燾

風木含悲卧草萊忽驚霄漢墮書來烏私獨行原
天植龍袞殊褒自聖裁名動京華青史紀光搖嶺

表紫泥開芳標不但儀鄉國風軌崇朝遍九垓

懷李中丞

鄺奕垣

我愛李滇撫為官五十年厨無隔宿肉囊乏用餘
錢意厭城市鬧情鍾瀧水綠遍觀利達者可不謂
前賢

海濱集卷之七
 詩
 梧峯夕照
 江祖維
 遙望寒崗欲拂衣
 水田曲曲遶荆扉
 春明嶺表丹驪動
 秋迥天高白鳳飛
 返照玉峯懸素影
 碍雲石澗駐晴暉
 扶筇誰步東山屐
 懷古情深詠採薇
 桂岫晴嵐
 江祖維
 寒嵐高樹碧峯巔
 非霧非雲斷若連
 天巷日清浮爽氣
 猶眉雪霽吐晴烟
 秋香飄渺樓臺外
 月窟蒼茫銀漢邊
 可是丹丘藏禹穴
 慇懃招隱有林泉

八景詩

梧峯夕照

江祖維

遙望寒崗欲拂衣
 水田曲曲遶荆扉
 春明嶺表丹驪動
 秋迥天高白鳳飛
 返照玉峯懸素影
 碍雲石澗駐晴暉
 扶筇誰步東山屐
 懷古情深詠採薇

桂岫晴嵐

江祖維

寒嵐高樹碧峯巔
 非霧非雲斷若連
 天巷日清浮爽氣
 猶眉雪霽吐晴烟
 秋香飄渺樓臺外
 月窟蒼茫銀漢邊
 可是丹丘藏禹穴
 慇懃招隱有林泉

寶江漁唱

江祖維

岸迥春深水正肥
歌聲齊遶寶江湄
刺舟桃塢非秦代
沽酒蘆汀異楚詞
風湧暗疑烏夜怨
月明驚起白鷗知
浮沉世事何須問
一葉烟波任所之

石逕樵歸

江祖維

石逕亭上日影西
樵夫迢迢下荒堤
薪芻未出周文囿
衽帶曾懷范相藜
歷境已隨蕉鹿夢
狂歌空和鷓鴣啼
啼歸來翹首孤城際
野樹蒼烟隔斷蹊

龍津晚渡

江祖維

數里風帆漾碧漪
十年翹首望天涯
臥龍山下曾籌策
擊楫江頭漫賦詩
隔隴行人爭向浦
平林歸鳥掠斜曦
乘槎共泛星河影
醉倚棠舟月上遲

東埔春耕

江祖維

東風吁拂柳條新
露濕青郊紫栢塵
林鳥有聲催早布
玉輿何代向南巡
朝烟未起犁春雨
暘谷方沉洽比鄰
共願聖朝無事好不勞
搔首歎堯民

龜峯寶塔

江祖維

浮圖高峙碧霞霄
百里湖山入望遙
門對雙江澄

几席樹臨孤月壯凌歊丹飛樓閣留香雨綺結幢
雲控玉蕭自是靈基堪不朽幾回青藹接仙橋

燕石長亭

江祖維

到處谿山好卜鄰憑筇遙矚曙雲清梧峯返照低
三鳳桂嶺殘烟鎖二城春暗海門勞遠訊月明鄉
國寄歸情徘徊古道荒亭下跨鶴何人上玉京

八景詩

梧峯夕照

陳斯振

峒崑獨峙大江東俯接群巒壓翠叢鳳鳥欲棲風
色暮空留夕影挂梧桐

桂岫晴嵐

陳斯振

蛾眉秀聳出天香拂鬱秋來翠色蒼祇恐高枝人
撥去晴嵐橫繫桂腰傍

寶江漁唱

陳斯振

碧沙綠草對漁舟歌徹風殘兩岸秋饒有子方沽

酒趣不堪重聽寶江頭

石逕樵歸

陳斯振

鳥逕參差怪石開
樵歌歸去白雲來
不知若個斜陽內
猶自看棋尚未回

龍津晚渡

陳斯振

招招聲出一舟前
激灩光搖碧草烟
寄語梢人輕放棹
恐驚津內有龍眠

東埔春耕

陳斯振

布穀聲催農事紛
半犁烟水半犁雲
有年莫謂惟

勤獲盡是及時雨露殷

龜峯寶塔

陳斯振

神龜負負壯臨波
夕影中流一柱峩
高聳雙城文筆秀
千秋不受劫灰磨

燕石長亭

陳斯振

爲誰默默倦啣泥
春草江邊夢獨迷
來去群飛呼不起
依依長傍舊亭西

遊逍遙岩

釋弘音

倚杖岩頭兩眼寬
到來便覺此心安
北溟有鳥誰

先化上界無人我正閒石磴絕雲銀閣迥雨崕空
洞玉虛寒相逢共愜林泉興一縷茶烟笑語歡

筆迹千秋不愛賦天香

極巖最負清韻如夕照中流一斗綠高峯對翠文

雁字寶琴

遊談遺事又知何處尋

河源縣志卷之八

風俗 物產 古蹟

士習醇雅民鮮爭鬪讀書力農恥於逐末

物產 與惠屬諸邑同者不載

桂荳 縣上廓出

古蹟

趙陀故城 在縣東北七十五里今廢

廢石城縣 在縣北一百里清湖都地名縣口

禎州故城 在縣西南一里南漢劉鋹築

龜峯塔 在縣東南濱河

燕石亭 在縣南三里為餞送行人之所今廢

象宿樓 在縣北宋邑人古成之登第同科二十八人稱二十八宿時鄉人榮之為建樓焉

千歲樓 在縣西十里明邑人都御史李燾任湖廣

不忘故取各焉樓倚山濱江有芙蓉池九曲流觴池諸勝公林下十載戴制臺曾遊於此云

寺廟菴觀閣亭

崇報寺 在舊城唐邑人劉宗正施田租二千餘石設立里長一名僧崇興

壽春寺 即舊縣治基址

雲泉寺 在縣舊治東隔江一里今廢

棲禪寺 在逍遙巖西邑人李樹東建今廢

關帝廟 三 一在舊城東門內 一在新城東門內 一在鴻珠門

真武廟 在下郭

東嶽廟 在驛前

白帝廟 在上城西門內

天妃廟二

一在舊城北門內

一在舊城東門

洪聖王廟

在縣西門外

順濟王廟

在縣東門外

西林庵

在縣西門外

龜峯庵

在塔下

證覺庵

在印崗嶺

種智庵

在縣東門外

仁壽庵

與種智庵相近

長春庵

在隔河

萬壽庵

與長春庵比隣

眉峯庵

在桂山

蓮珠庵

在塔坑

開元觀

在縣南今廢

觀音閣

在舊城東門內

大士閣

在逍遙巖之巔

茶亭二

一在印崗嶺下
一在鴻珠門

順元郡丞謝天與墓 在白田

興化縣教諭謝禮和墓 在印岡嶺

歲貢樂安縣知縣謝廉墓 在白嶺頭黃竹瀝

濰州府太守馬昇墓 在馬牯嶺

贈轉運使李琬墓 在曾田黃沙太史楊起元誌

累封大中大夫貢士李學顏墓 在東埔

進士巡撫雲南李壽墓 在曾田

恩貢舍山縣知縣江輔墓 在徐崗

恩貢潮州府教授鄭鳴韶墓 在宋塘禮部郎中
錢捷誌

國朝

進士聞喜碭山二縣知縣鄭奕垣墓 在章田翰
林學士王

鍾誌

舊志載宋文丞相二女墓在舊縣北八十里

忠信都三角蘇坑村旗山下二女名壽娘定

娘副使黃昭記其事今割附和平縣

正德十三年戊寅賊首池仲容據九連山都御史
 王守仁剿滅
 嘉靖四十四年乙丑賊首朱廷福等據長吉梅坑
 大田戈羅等一十八洞巡撫陳聯芳剿平
 順治三年丙戌土賊賴隆蕭隆朱良化古貫一等
 陷城

明
寇盜

國朝
 順治三年丙戌土賊賴隆蕭隆朱良化古貫一等
 陷城

正德九年甲辰蝗不為害
 正德八年卯癸蝗災
 弘治十八年丑乙夏大水 淹浸五日
 成化二十一年乙未大水
 成化十九年卯癸雷震聖殿驪珠見於桂山 是科馬昇
 應鄉薦聯捷進士
 隆慶五年辛未大水 衝圮房舍溺人甚多
 正德九年甲辰蝗不為害
 正德八年卯癸蝗災
 弘治十八年丑乙夏大水 淹浸五日
 成化二十一年乙未大水
 成化十九年卯癸雷震聖殿驪珠見於桂山 是科馬昇
 應鄉薦聯捷進士
 隆慶五年辛未大水 衝圮房舍溺人甚多

災祥 元以前無攷

明

成化十九年卯癸雷震聖殿驪珠見於桂山 是科馬昇

應鄉薦聯捷進士

成化二十一年乙未大水

弘治十八年丑乙夏大水 淹浸五日

正德八年卯癸蝗災

正德九年甲辰蝗不為害

隆慶五年辛未大水 衝圮房舍溺人甚多

萬曆十年壬午大水是年水患甚於辛未

天啟元年辛酉怪魚見形如母猪長三尺許浮於槎江

國朝

順治三年丙戌霍雨桂山崩裂數十丈

順治七年庚寅雷震聖殿壬辰科鄺奕垣登進士

順治十一年甲午怪雨藍溪大雨半日湧水數丈衝圮房舍溺人無算

順治十八年辛丑大水浸入新城幾一丈

康熙二十八年己巳大水突入新城東北城門俱舟楫接濟

