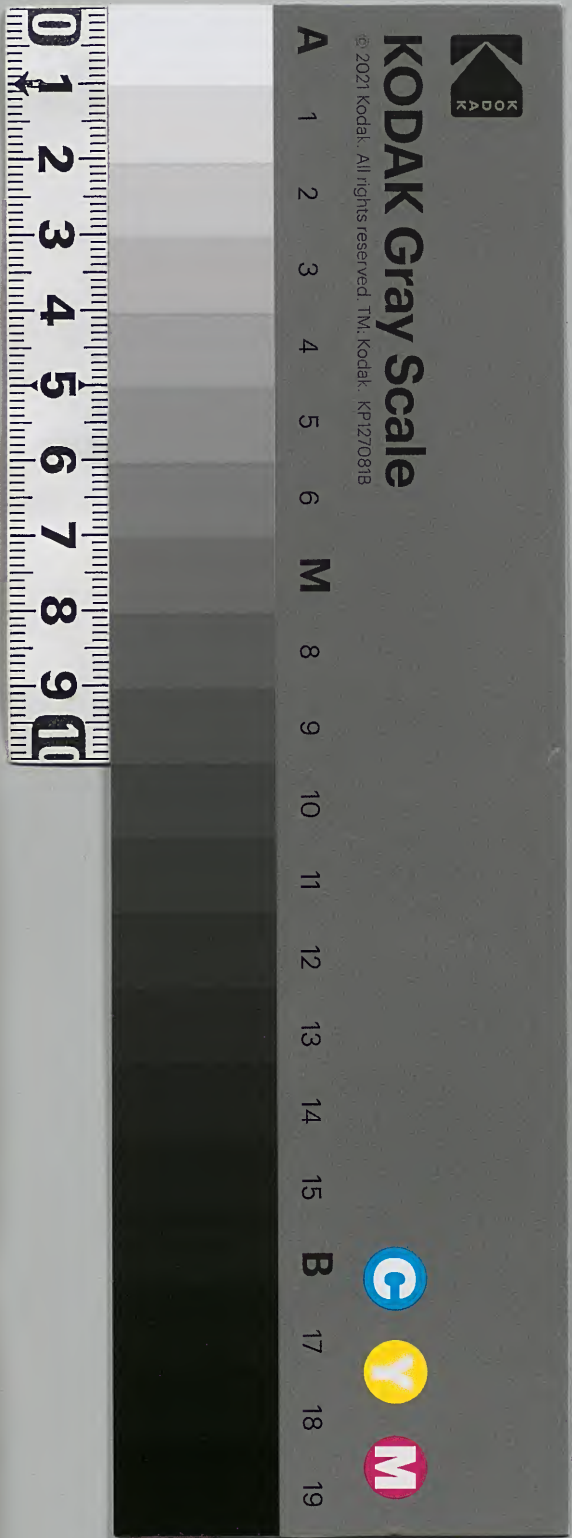


地理直指原真大全

一

|      |    |       |
|------|----|-------|
| 内閣文庫 |    |       |
| 番號   | 漢  | 15836 |
| 冊數   | 6  | ( 1 ) |
| 函號   | 58 | 11    |

漢書  
 子五十八  
 全六  
 大號





四明徹瑩大師重定

增補訂正批註

參論巒頭理氣

還讀齋藏板

直指原真大全



序

谷和所贊厥旨然而坐

予讀地理

直指原

真一書而想

見徹公救

世之苦

心也夫堪輿

家挾吉凶禍福之術而神之以





法月一  
八卦五行之言使天下孝子慈  
孫曰奔走其門不惜罄家竭產  
營之以希覲乎必然之效一似  
可谷呼而響應者然而坐談衡

論儼若駕楊曾而軼廖賴及踪  
跡其所作之山頭而吉凶禍福  
未必符乎其所言無他固執前  
賢之書強爲配合于是矯托師



洪月二  
傳謬誇秘旨而不精究乎其所  
以然之要妙也今徹公是書發  
明歷來先賢微義或繪而爲圖  
或衍而爲論微者闡之畧者詳

之其于收山出煞會旺迎生之  
法亦旣簡而該約而盡故嘗爲  
入營地其所課之吉凶禍福而  
他曰應之絲黍不爽徹公之學



誠精徹公之術誠神矣且是書  
成俾明此道者不致惑于旁趨  
卽昧此道者亦得有所指據嗟  
乎此堪興家所重襲藏之不以

示人而徹公行且布諸天下謂  
非普度羣迷慈悲救世之寶筏  
哉昔范文正公因住宅深藏龍  
氣不欲私爲已有舍作學宮蘓



人至今陰食其福推是念也雖  
佛菩薩又何加焉壬申冬徹公  
以是書增補刊行天下而四方  
術士且有陰讀其書而陽謗其

人之法者不幾負徹公傳示之  
盛心乎哉

肯

康熙壬申下元吉旦甬水梅槎



洪圖光頓首拜撰



地理原真序

上古之世人物敦龐天啟其祥河洛呈  
數是以聖君良佐哲士鴻儒靡不知有  
陰陽五行之道周公製車名公營邑其  
明徵哉洎後機智曰生造化之權不欲



輕授于是管郭楊賴曾劉胡李以追青  
田諸公雖有傳言類皆秘而不宣引而  
不發以俟潛心理學之徒默契其旨用  
扶大道意在防微非故靳而匿之也余  
家自大叅公世藏黃石青烏之書秘笈  
現函恒多成帙然未有顯易著明可令  
人一覽洞悉者得遇徹瑩大師從四明  
來寓于橋李曰與屈子天若劉子前度  
闡釋奧旨彙成一編余嘗過而閱之晃  
朗炳燿如日當空萬有畢照蓋因徹師



言月三  
飛錫名山徧觀陵墓心目之間相爲考  
核故能語之真確繪之精工蒼昊黃輿  
燎如指掌乃世之迂踈者反以其顯易  
而疑之險僻者反以其著明而忽之抑  
知徹師之志非身驗夫吉凶消長之理  
親證夫興衰隆替之幾不敢形之于書  
誠足羽翼曩賢牘廸後學上而保國下  
而宜民所賴非淺鮮矣然則今之徹師  
可媲美于昔之目講而是書之作其殆  
景運將開大道復顯之一侯乎余不揣



言月三  
管測時參末議并并數言以公海內識者珍之

康熙壬申歲嘉平月嘉善計敬亭山氏  
題于橈李之鴛湖舟次



自序

予本四明山人也自弱冠失怙隨母舅  
文華金公傳授地理諸書稍窺微蘊不  
幸先慈辭世遂矢志雲遊博搜秘典曠  
覽名墓揆厥興衰其昌熾者無非迎神



自序一  
避煞得生入尅入之訣其剝落者皆因  
冲生破旺犯生出尅出之弊者也乃知  
富貴貧賤須憑一向生死禍福全在水  
神故龍無吉凶而龍之吉凶在水水無  
吉凶而水之吉凶在向則迎財出煞全  
賴向以迎之向以出之何世之行是道  
者皆憤憤也余每出而試之爲乏嗣者  
營葬遂多錫類之祥爲單寒者轉向驟  
至豐裕之慶然予尤必歷考諸書研窮  
精奧而焚修之暇往往討論經言探其



旨而得其歸故于經之所隱諱者則顯  
達之于時論所偏僻者則辨正之又慮  
空言無憑復于金木水火四局之中配  
生旺墓養以及四維四墓變局之向同  
歸局庫更有生旺水不上堂或逆結歸  
庫且有生旺向而水逆上堂從沐浴方  
消又有山上奇形水口怪穴種種不同  
咸繪圖式以備參考余之殫厥心力無  
非遠紹楊公救貧之志而隨緣濟度不  
失西來本意余何容心焉然登局尋龍



覓穴立向固在目巧心靈而原派真傳  
豈可秘而不宣乎故與當湖屈子天若  
新豐劉子前度同叅究奧旨而魏里計  
子亭山又能博通今古考證典核而是  
書之作獨集其成焉今彙爲一編付諸  
剞劂非敢冒寶家之戒而輕易泄人固  
欲期于救世濟俗以釋將來之迷惑云

爾

昔

康熙壬申歲嘉平釋子如玉徹瑩書于



# 指歸菴

四明四指歸菴  
 七十老僧如  
 示藏室重增定

增補地理直指原真大全首卷上冊 康熙四十八年 重刊

四明指歸菴老僧如玉徹瑩著

楊公水法八山觀水口真傳正訣

攷正十二陽龍無貴賤論証

德清轉水灣改向之圖 并論

亥龍依堂局錯立午向之圖 并論

木局自生向祿存庚方出煞之圖 并論

金局自生向祿存甲位出煞之圖 并論

曾補地理直指原真 目錄首卷上 一 指歸菴



并  
不  
去  
玉  
丁  
才  
月  
立  
目  
金

水局自生向祿存丙方出煞之圖 并論

反弓吐舌桃花地之圖 并論 又花假地圖 并論

不知內外兩盤水法錯向之圖 并論

二虎排衙花假穴之圖 并論

桃花午水冲穴之圖 并論

分頭水城開浜假穴之圖 并論

松江三氏新坐之圖 并論

闢李氏所扞之地論

李氏所扞之地圖

訂正真傳羅盤圖式

解羅經天機真傳削去卦例秘法

雙山五行配生旺墓分金理氣真傳秘訣

題羅盤背後

附

立向分金解

像贊 有叙

曾甫也里直旨原真  
目錄首卷上  
二  
指歸卷



跋原真書後

例言

地理之要有龍穴砂水四大端而吉凶禍福之機莫速乎認水立向。周公造指南車向之從來遠矣。但漢唐以後。子支有內外兩盤。時人鮮獲真傳。往往誤用其法。孰知陰宅定向必以後天縫針爲準。予嘗歷驗名家舊塋。其發福永昌者多從外盤立向。若從內盤立向。皆與水法不合。便致殃咎。今于是編首列羅經圖論。此探原握要之旨也。

乾坤一氣而生陰陽。陰陽分而五行起矣。世之言五行者。異說



紛殊。究其要旨。總不越于正五行。及雙山五行。玄空五行。三者而已。今于是編。備詳五行名目。而歸本于三者。以取用焉。龍穴砂水相爲體用。不可偏廢。然有一定之真龍。必有一定之真穴。有一定之砂水。昔賢論龍論穴論砂。各有成書。而平洋之地。全在水神。岡隴之間。亦以乾流爲用。今于是編。論水獨詳焉。

立向之道。以水爲憑。收水之方。以向爲據。向與水相輔而成者也。其間止爭毫釐。而吉凶相去萬里。蓋有一地。必有一局。有

一局。必有一局之生旺墓位。如水口在辰。卽爲申子辰水局。水口在戌。卽爲寅午戌火局。每局之內。觀來水屬于何方。如生方得水。卽立生向。旺方得水。卽立旺向。墓方得水。卽立墓向。凡立生向。必須右水倒左。凡立旺向。必須左水倒右。若稍差一線。則此向變爲彼向。而水法全不合矣。今于是編。備明向背。總收生旺官祿水上堂。而撥衰病死絕水歸庫。若水口與向不合。則水不歸庫。而犯陰錯陽錯矣。戒之慎之。真龍正穴。旣有一定之砂水。必有一定之生旺墓向。此固不待



推移而可決者。但消水之處。每有與龍不能相合。則當脫龍就局以立向。且或明堂朝對。各有不同。則又當權宜立向。以收水。今于是編。凡生旺墓正向之外。又立自生自旺諸向。復于每局總繪十一圖。其法明備。燎若指掌。從此求之。天下無棄地矣。

生旺墓向固爲正局。其理易明。若自生自旺諸向。世人往往難信。予嘗遍遊名區。博徵古墓。見有立自生自旺諸向。而富貴綿遠者甚多。今于是編繪舊坐數圖。以引証云。

向與水合。無不發福。亦有向真而不發者。非向之故。而龍之故也。又有龍向俱真。而不發者。非龍向之故。而生入尅入之故也。今于是編。雖詳向水。而尋龍立穴。及玄空生尅。俱宜深究。則無弊矣。

淨陰淨陽之說。始于徐董諸書。世人遂傾信之。不敢稍有違背。孰知淨陰淨陽。原屬局中所有。不可偏執其說。強爲配合。以致水法不符。冲生破旺。貽害非淺。經云。五行實無係于龍家。禍福須明乎水路。今于是編。止取水向合局。活潑圓通。非可



膠柱而鼓瑟也。

予著此書本因時人向水不明。誤害可憫。故殫心悉力。專以向水爲兢兢。至于選擇一節。最爲切要。而陽宅之理。亦所宜詳。今于是編各採其精當者附錄焉。

郭公葬經。楊公青囊經。劉青田披肝露胆。與譚仲簡之一粒粟。目講禪師平洋水法圖訣。乃山地龍穴之真秘也。今于是編。既詳平洋之法。而并刻諸書于後。分爲六卷。願學者共寶之。

四明指歸菴七十二老僧如玉徹瑩撰論

康熙乙丑年浙江修通誌載原真集

徹瑩師寧波鄞縣人。幼而穎悟。常慨然有濟世志。及長。削髮于小溪東山下。壬寅歲。建指歸菴。靜修徹悟。一日定中見大士。以楊枝水洗其目。謂曰。汝世緣未斷。當以此救度世人。師悟其故。得地理要訣。所言禍福如響。著直指原真集一書。海內宗之。其立論皆古名師所秘。而于水法尤得其真。傳時往來于吳越間。如平湖李某。錢塘周某。鄞縣楊某。水某。餘杭顧某。崑山徐某。顧某。德清蔡某。皆迎師扞地。葬後數年。卽子孫繁盛。而且獲福人。



咸謂景純再世云

原真書指歸菴浙江修通志纂在卷之五十雜記中第二十

三頁

增補地理直指原真大全卷之首上

康熙四十八年重刊

四明釋如玉徹瑩著

楊公水法入山觀水口真傳正訣

開首先知十二宮安命九星生旺死絕變化互用明十四進神  
向十個退神向須熟讀分清方可看其水神進出生旺上堂死  
絕歸庫而去。凡入山者要先觀外水口。如有禽星獸星鳳凰  
獅象或捍門華表牙刀種種等類塞在外水口者內必有大封  
拜之地。如兩山不交水流直出內無真龍不必入山也。又平洋



地登局有禽星獸星。捍門華表。塞在外水口者。眠例星神。豎起看此。亦是大貴之格也。○又入山與平洋。要管內水口。登局要明堂水聚。其明堂水口。切不可流破。生養位。又須看穴前玄武吐舌不吐舌。金龍動不動。或穴之前後左右。出水去者。謂之金龍動。如在乙巽出水者。是亢金龍動。當立申子辰水局。正變共有十四進神向。又有丙方。胎位消水四圖。每局共十一圖。二十二向。皆謂之玄竅相通。玄者向也。竅者出水口也。如玄竅不通。必至敗絕。又看其開門立面。當立何向。明堂管氣。不管氣。又看

隔水外。田地高低。如高又高。富貴。主倉廩。如低又低。子孫窮到底。又看穴前水。反弓不反弓。或斜飛來去。盡是桃花水。大凶。如山中穴前對出。有尖嘴頭圓。若作穴葬之。大凶。如果龍真穴的。分陰陽者。亦可葬。要將尖嘴。或培土培石。做圓唇。穴中不見尖嘴。葬之大發。名為挨金剪火之法也。或立正變長生向。收右邊官祿等水上堂。歸庫而去。如左水來。謂之冲傷生養位。大凶。忌之。或立正變旺向。收左邊長生官祿等水上堂。謂之收山。山即龍也。如立旺向。收左邊生水到。從旺位不見而去。亦凶。或右邊



隨身外有一股水合在旺位去。是病死絕水同到。至出弱症。大凶。或立正變墓向收左邊旺巨門水上堂。消右邊墓絕胎而去。謂之出向上水煞。無不合局。又云出水口。要知墓位正庫。或變絕位亦可。或變胎位祿存皆吉。只要放一路出水。謂之八國城門鎖真氣。皆從天干而去。○又龍上八煞黃泉。辰戌丑未四庫黃泉。流破向上官祿黃泉。四局庚丁坤上等黃泉。俱要在向上管。又田中與山上立穴者。須看穴前乾流田水去。不可犯三樣黃泉。忌之。將前言俱以明白。然後次看血脉認來龍。

凡龍到頭。圓淨者為龍。尖削者為砂。千變萬化。自在人為。如山上看貴龍。須得廉貞發祖。至立穴後。山上起頂泡。為之雄。連下小泡。為之雌。或作土屏帳。連下小泡。名為雌雄交度。方融結。又須重重開帳。左環右抱。賓主相迎。明堂兜收。管氣不管氣。方可立穴立向。對三叉水去。如平洋之地。看龍束氣不束氣。萬物結菓先結蒂。若有蒂者。成龍也。又云平洋有雙浜進。須要偏對一邊大。一邊小。一邊長。一邊短。名為陰陽分就龍結地。如峽中斜飛走竄。盡凶殃。又一等龍峽。如左邊來水。連進兩浜。從半



邊來束氣。只要到局平坦。亦結大地。看其堂局。如浪湧而來者。龍方真也。又一等財丁秀地龍峽。只進一浜。又須看來龍。有起伏活動入浜者。亦結地也。如有一浜進。田地平坦不動。水神堂局不合。必無龍氣。若作穴葬之。大凶。

凡看巒頭者。須要五星行動。方為貴山。裏星神。豎起看。又須重。重束氣過峽。方是真龍。乃平地星神。貼地眠。眠倒星神。看水勢。所以水峽真龍。任楊公云。朱雀發源。生旺氣。一一講說。開愚蒙。老僧理會。十個退神。如鬼靈。以不合玄竅。主敗絕。十四進神家。

業興。以向向合。玄竅相通。生旺到堂。消歸墓庫。無不合法。俱在。原真可考。無差誤矣。

又玉尺經云。乃若龍觀入首。水看源頭。天干位上宜來去。須防。流破地支位。所以萬水盡從天上去。卽此謂也。又云。羣龍須向。地中行。只內地盤格龍也。外天盤立向。消納水神。上應天星。吉凶禍福之機。須要考証。內外兩盤。與人造福。方無差悞。後人將。玉尺經。增改錯亂。為害不淺。今老僧業已改正。但未付梓行世。耳。



又一等時師錯用九星貪巨祿文廉武破左輔右弼原是看峯  
巒錯用收水害人不淺凡行道之人若不知內外兩盤天地陰  
陽水神進出禍福攸關奚能趨吉避凶

又云辰戌丑未地支是四天罡墓位人人云乙丙交而趨戌不  
知古人此語不過合四庫之定數而言之讀書者當善會其意  
但放水必須從天干辛位而去方爲合局若出水從地支經云  
萬水盡從天上去作何以解之然立穴錯撥戌位地支出水者  
及近穴有戌字水及照穴主翻棺倒槨則傷成才之子至如辰  
戌丑未爲四庫黃泉水如遠者則傷小男慎之慎之

餘杭縣東鄉聞氏坟其山從右邊來有賓主相迎堂局甚是好  
看立卯向是本身消水且去水口山不交合有丑字地支風吹  
進穴主翻棺倒槨大凶老僧教他起棺彼時不從直至自己病  
危方倩人起開棺果有地風吹入穴中將棺脚後吹起頂上石  
柱已倒在內連傷二子故本人亦就亡也







僧習地理。覆驗舊坐。有五十餘年。及行道。亦有三十餘年。見辰戌丑未過峽。若龍身旺相。皆發大族。又云。蒂下不論藤樹之龍。陰陽駁雜。無妨。時人不去考証舊坐。真的只看關門之書。有如盲眼人也。又云。人人要去看後龍。看後龍者。原有來歷。只看重重關峽。是來龍旺相。或有三關三峽。更加大旺。若峽中斜飛走竄。盡凶殃。不必去格。後來龍若有真龍。自然屈曲活動。不論陰陽駁雜。如來龍直來直出。無曲摺。是死鯁。死鯁不結穴。必須屈曲活動。方成大旺龍脉。又一等平洋大地。如水遶砂迴。必有雙浜。

重重束氣。或平洋有山。在水外作案。或左右生旺方。來應向上官祿位。主出大貴。發大族。但平洋。只要水外田地朝拱。是大骨龍氣。旺相之局。若有坐山。須遠應。近穴則反凶矣。

至于平洋龍。必有雙浜束氣。住如半邊正。半邊斜。必是偽龍。不結地。若雙浜有一大一。謂之陰陽分。就是真龍結地也。如兩浜正對。名爲關煞。偽龍也不結地。序見金華山中。翻花龍最多。却不結地。今到蘇州崑山。太倉松江。湖州嘉興。常熟。看過偽龍。偽峽。約有百千之數。總不結地。若有真龍。或過大湖。又須穿小



地不地理正指原真  
河或穿橫河俱有兩水夾來到立穴處更須細看變化方可立穴不可造次。又有真龍南來一浜進西來一浜進必是反身逆結名爲八字峽亦結地。

又有真龍峽從水邊橫進兩浜第一浜對低田亦作水峽第二浜進穴左邊穴後亦須有浜進必是真龍爲翻身逆結之局。又有真龍從水邊連起六七塊高地順水而來須要有橫水穿過右邊作水城方是真龍書云穿河渡水龍過峽時師便謂水斷無龍也予行道三十餘年方能辨假龍僞龍及砂體。

至北方一片平地中有小界水合處卽是真龍。

凡平洋龍水理氣最爲緊要後學須細體認爲人造墳關係非小豈一人一世而已哉。

又有地四面皆是水水中結者必成金木水火土之形得五星行動方爲貴若火星頭尖但作砂在水中不結地所以平洋立穴要收生旺水到堂必須得生入尅入消歸墓庫向依水立看其水從生方發源而來就立生向或旺向以收之如水從旺方而來卽立旺向或生墓養向以收之不必論龍或從水底龍起



亦不必論龍。玉尺經云。五行實無係于龍家。禍福須取明于水。路原真書中。有湖州閔尚書祖地。在水中結穴。其形是棋盤土。依水朝堂。立巳長生向。左邊有巽水。同巳長生位。右邊有丁水。是冠帶水朝。右邊有庚旺水同來朝。故出四尚書人。丁大盛。若是水中無龍。人丁從何而來。

又有崑山盛氏祖塋。在南鄉小虞田村水中。形如哨天蜈蚣。水從丙旺方。委曲而來。前有蓋砂。依堂局立丙旺向。收旺水。歸辛乾正庫而去。合法合局。亦發富貴人丁又多。

此二局龍神俱從水底起來結穴。楊公云。水裏龍神不上山。故在水中結穴。或曰。四面皆是水。龍從何處來。青田公云。穿田渡水龍過峽。正此之謂也。

凡認貴龍。須有个字中抽。重重穿帳。或坐帳中。或木星龍從閃側出脉。左環右抱。前賓後主。或反身逆結龍。多是上砂緊護。去水下砂遠應。看其重重朝拱。更有官星面朝。或數重。只要點穴處分陰陽。看龍真穴的。立竅二字明白。方可與人扞葬。立者向也。竅者出水口也。



如賤龍無飛鵝个字不開帳幕。雖有高大起伏斷續而來。或橫開左右護砂。亦有朝對而穴後無鬼掙樂山。則背寒不結地。若作穴葬之。必主退敗。此山是貴龍之水口砂。非真龍也。

老僧用心考正十二陽龍

無論貴賤三十餘年驗地爲書

風水之事。出于晉尚書郭公。與唐楊救貧先生。及傳其徒曾文。迺著成龍水經。後人改爲青囊經。爲天下諸書之祖。人皆不識。世有不登山而知地脉。以捕風捉影。關門著書。豈不謬哉。但楊公救貧之法。全在生旺水神。經云。水是山家血脉精。凡登地者。只要龍真穴的。不可專重十二陰龍。以賤十二陽龍也。老僧得舟中二仙傳道。將龍水經逐句註解。又將羅經削去卦例。層層講明。爲天下造福。全書用心三十餘年。考龍驗穴。審究水法。不



北不封理正打及真 音先  
同時師之說總之十二陽龍只要廉貞發祖重重開帳前賓後  
主左環右抱坐在帳中或辰戌丑未龍寅甲生旺龍坤申長生  
龍壬子癸水旺龍或老山脫出嫩枝係乾戌土生金龍大旺或  
辰乙水墓龍天乙貴人之位所以蔡氏乙龍入首大發科甲如  
離龍必須丙丁起峯轉離入首或離發祖轉丙丁入首亦結大  
地若離發祖離入首發速敗亦速老僧至各省考驗名塋歷歷  
不爽如嘉興蔭屠尙書祖塋係寅甲生旺並未入首有庚水直  
拱穴是金來尅木所以木得金而成棟金得火而更銳蓋龍有

生尅者大旺所以能出尙書又劉國師扞嘉興沈氏祖塋亦是  
寅甲生旺同來有巽庚生旺水拱穴立巳向水神逆轉歸丑庫  
至如來水有三四股大旺歸庫分東北兩邊而去人丁大旺世  
代科甲巨富湖州潘氏祖塋有廉貞發祖到頭作土平真乾龍  
入首依穴前乾流水立辰向出巽絕位而去人丁大盛蘄州繆  
氏祖塋在寶華山橫開一大帳上起三台中起冲天木又束氣  
就起金星從右耳出脉作蘆花裊所以發元係坤龍入首形如  
手掌葬後出五甲一元因時書坤龍出榜尾故錄此以証之長



興縣錢氏祖塋。亦坤龍入首。立丑向。穴前三叉水。出艮絕位而去。葬後陞山東撫臺。人丁大旺。崑山徐氏祖塋。在朝陽門外。坎龍入首。作藏珠局。依局。立巳向。乙方消水。科甲甚多。人丁尤旺。又一祖塋。地名鎮義。亦子龍入首。穿大湖。又入小河。依堂局。立長生坤向。水消辰巽。正庫而去。發元拜相。又新塋。葬在大瀆。亥龍入首。有十餘丈。係催官地。蔭同胞三鼎甲。葬師不知水法。錯立巳向。因龍真穴的。先行內堂運。大發二十六年。及行外堂水運。煞曜當權。故罷職回家。後老僧代轉丙向。今已添丁陞官。又

崑山顧氏祖塋。在廣福。的是寅龍入首。有三十餘丈。依堂局。立庚旺向。出尙書。人丁亦盛。蘭溪石窩土穴。確是長生寅龍入首。立丁向。水消辰巽而去。前案有十山峯。故九子十登科。又發一塔。蘓州范氏祖塋。因葬期尅龍。傳四代。方發文正公。又出四尙書。其祖坟。係壬旺龍入首。形如寶劍。扞把穴。滿山俱是黑石。右邊萬笏朝天。立巽向。案頭有笏板石。所以大貴。其案山帶走竄。故離鄉大發。海鹽劉氏祖塋。龍從西南方來。重重束氣。屈曲轉關。作癸龍。又束氣過峽。形如眠犬。立巳向。穴中有丁水直冲。故



初年不利。後發世代科甲。亦成大族。餘姚謝氏。辰龍戌向。出狀元。入內閣。金華東陽。目講師。墓趙氏祖塋。先決九代富貴。辰龍戌向。又有離龍。作帳下貴人。科甲連綿。至今不絕。其陽基亦是目講師。并發族極盛。東陽盧氏。離龍橫落。作帳下貴人。屈曲轉未。鶴膝過峽。翻身逆結。回龍顧祖。立午旺向。出六位科甲。六位賢良。九魁一元。又出總制三邊。今發大族。德清徐氏。山頂蓋穴。係真乾龍。形如覆鐘。立巽向。水消文庫而去。父子翰林。人丁亦旺。其案外有四巽峯。後必再出二甲。方應四峯也。又蔡氏祖

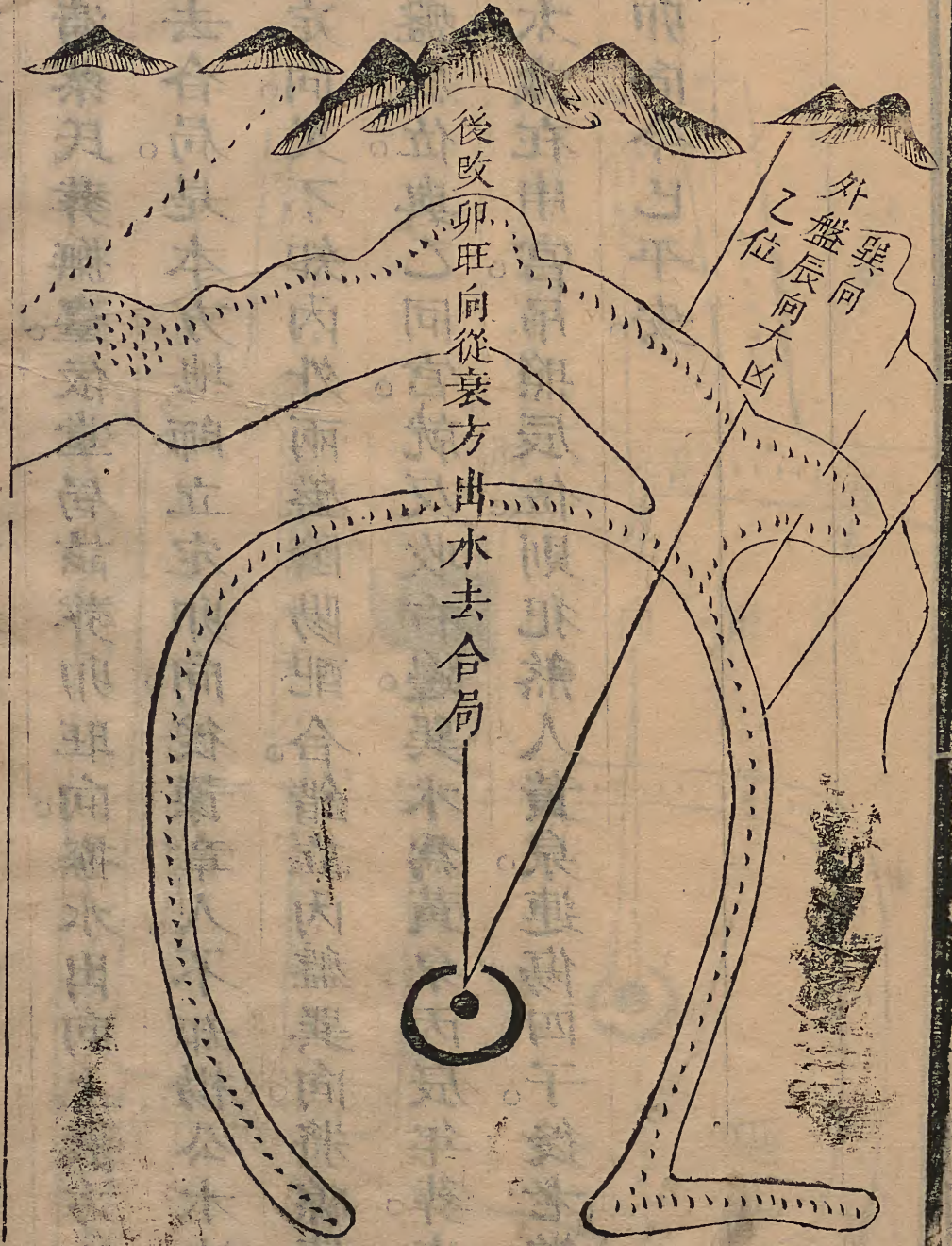
塋。回龍顧祖。乙木龍入首。形如冲天木。秀麗無極。立辛向。是逆龍結穴。只有上砂作下砂。發二狀元。一會元。科甲甚多人。丁繁盛。蕭山縣吳氏祖塋。在大尖山。係坤申長生龍入首。立丑向。陰族中無白衣。

世人皆以陰龍為貴。陽龍為賤。孰知考諸名墳。竟不然。况經云。龍之到頭。不分陰陽與貴賤。只要龍真穴的。便為佳。今時師偽造水法。盡是閉門著書。不從閱歷古今名墓。以訛傳訛。害人不淺。皆不合楊公之書。故其所葬之塋。敗絕者多。今老僧一片婆



心恐世人棄陽就陰。以真作假。以假認真。故以一生所看。發福名墳。一一詳載。復將先賢龍水經。秘旨闡明。以俟後世考証。講明龍水理氣。原為天下造福。自少時即專心于此。及壯年所著書成。意欲刻板行世。禱之神明之前。蒙示云。直往上天無阻礙。徧空行雨潤乾坤。自度可行。遂刻之。今果大行。始知老僧之書。非無據之說也。

德清轉水灣改向圖



曾甫也里直指原真

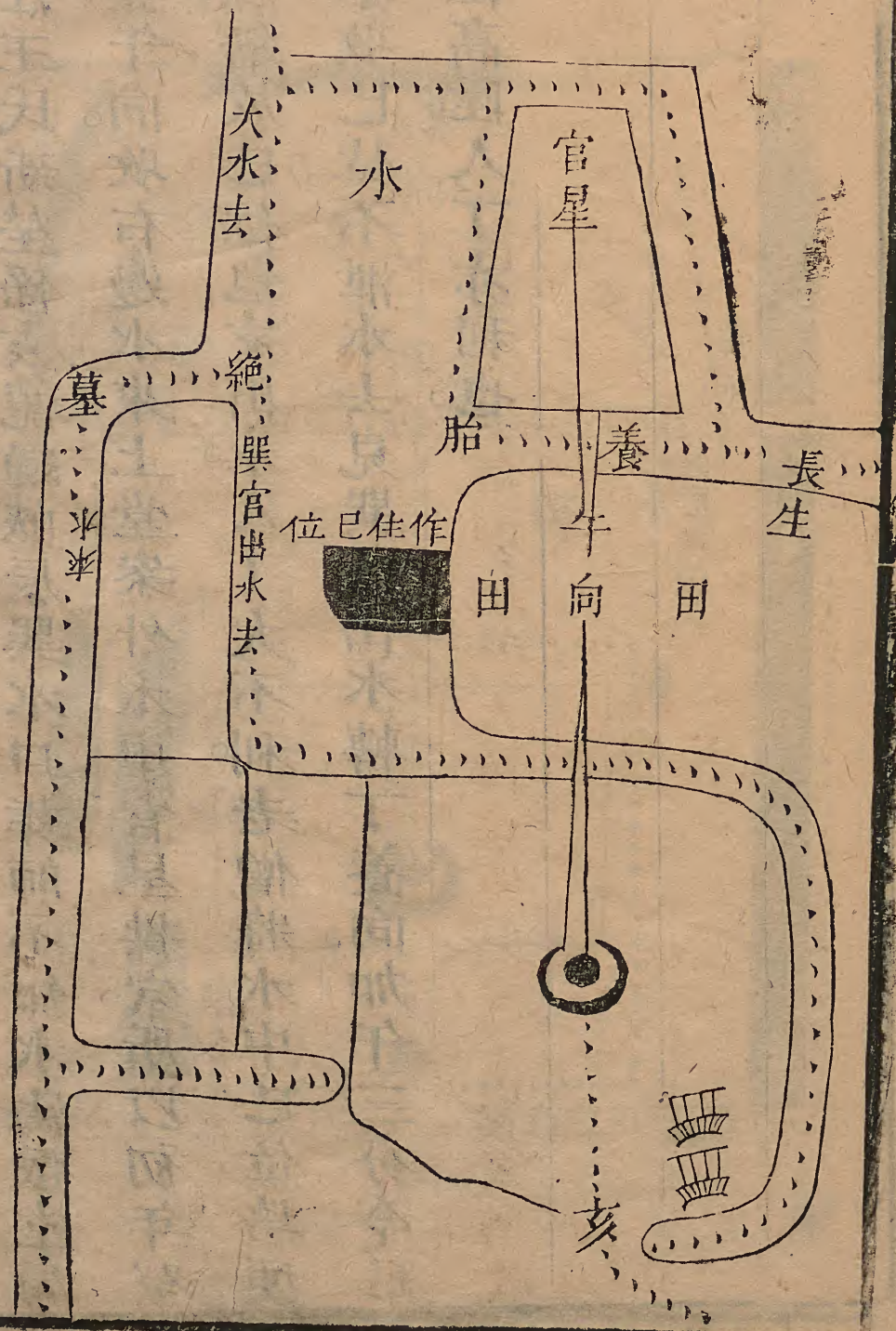
卷上

指歸卷



德清蔡氏葬撫臺。依堂局該葬卯旺向。撥水出向上衰方乙位而去合局。是本方地師立定卯向。後豫章人不知楊公本法立穴定向。又不知內外兩盤陰陽配合。錯立內盤巽向。將線捧在外盤辰位。與乙同宮。就反收右邊。巽水為黃泉。丙辰年葬。庚申年太歲在申宮。吊照辰位。則犯煞人黃泉。連傷四子。後老僧改正卯向。今已平安。

亥龍依堂局錯立午向圖



增補地理直指原真

首卷上

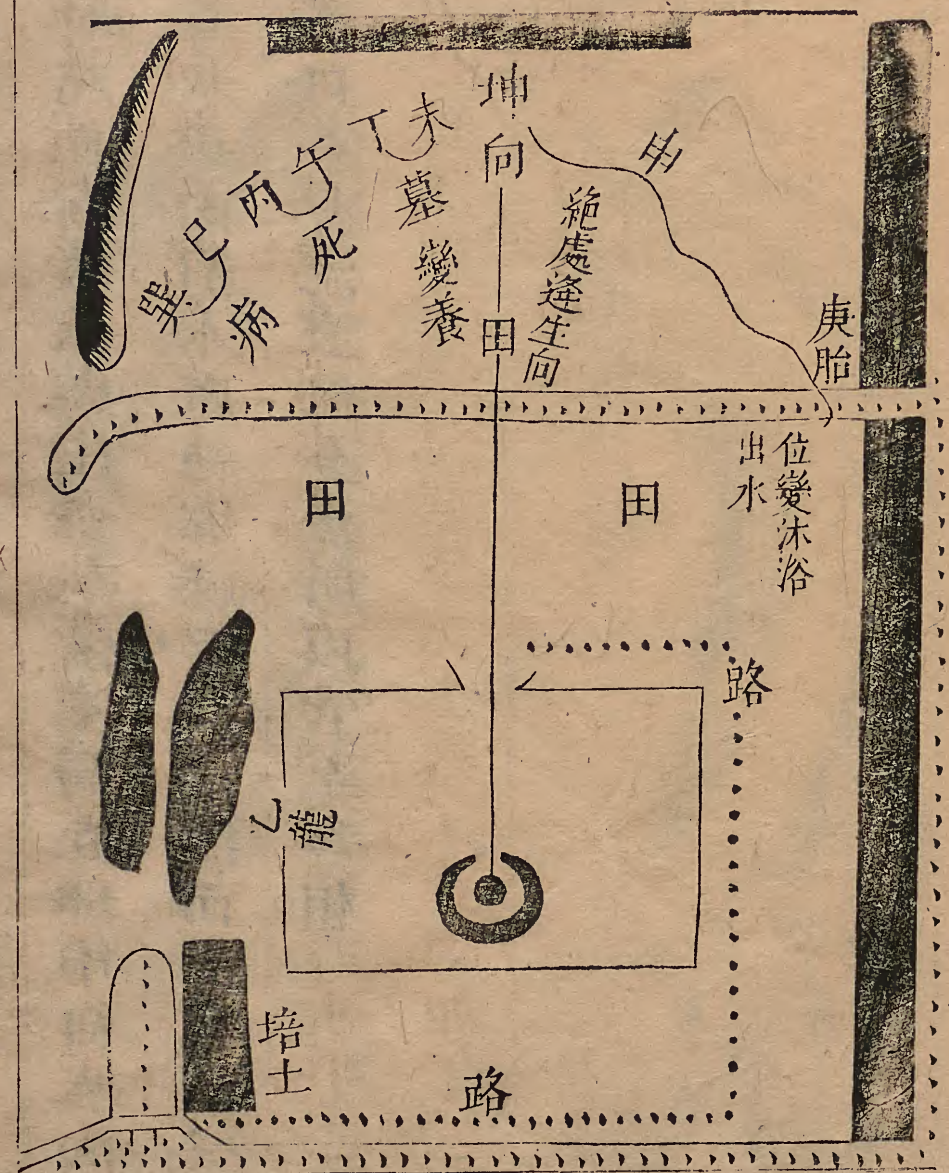
七

增補地理



松江王氏新塋。係亥龍過峽。辰巽水口。葬師不知水法。依堂局錯立午向。收右邊水來上堂。案外水中官星拱穴。所以初年發官祿。錯放巳位。地支出水。人丁大不利。老僧將水中巳位培塿作塘。收巳位不泄水去。見巽位出水。轉丁養向。加午三分。今巳祿位高陞。人丁亦利也。

木局自生向祿存庚方出煞圖



曾南地... 頁真

行卷上

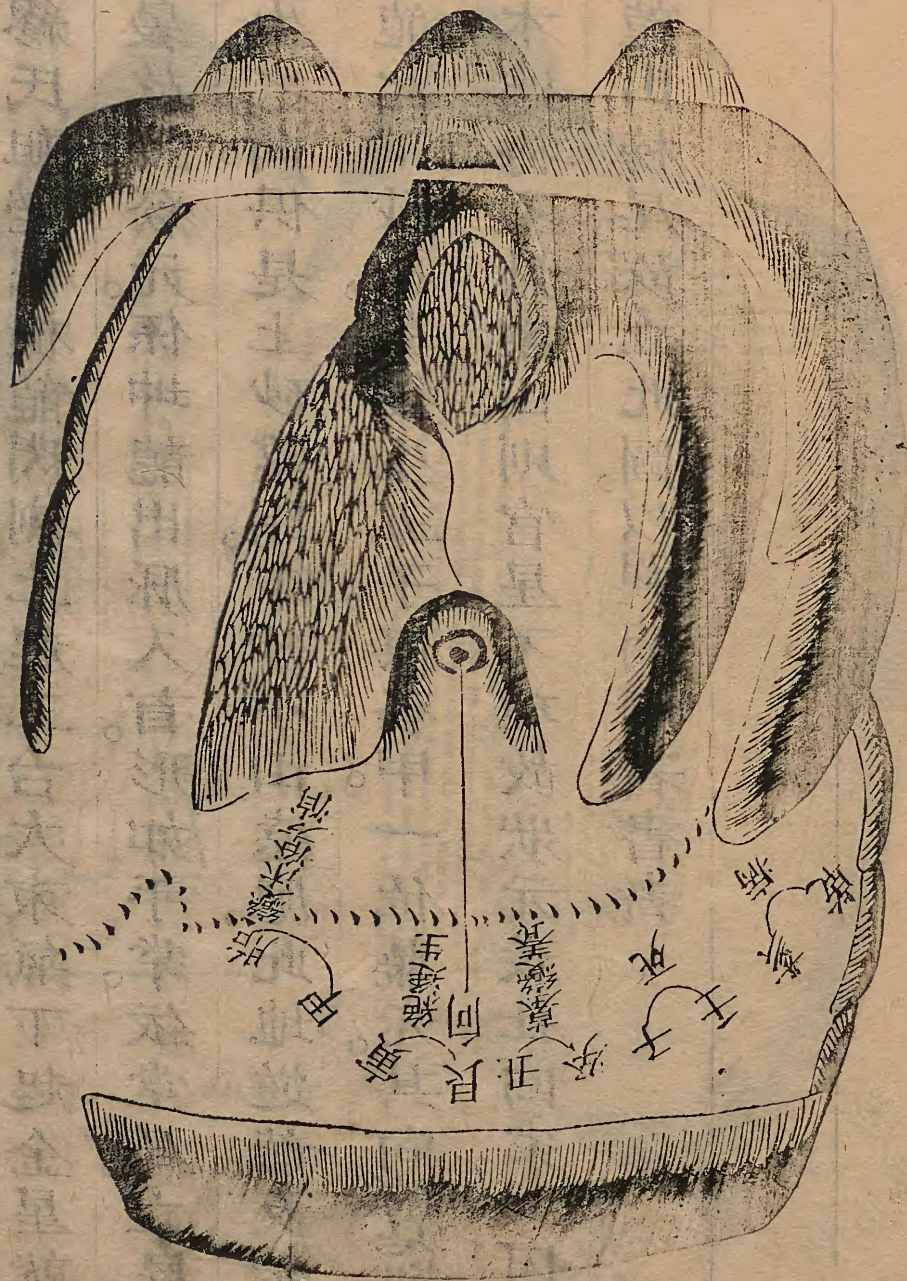
六

指歸菴



蘓州府虎丘南。隔水宋氏祖塋。依堂局立坤申自生向。收左邊  
 墓變養水過向。消木庫絕胎祿存。出水煞而去。九星云。此處只  
 宜為水口。祿存流盡佩金魚。所以官至拜相。

金局自生向祿存甲位出煞圖  
 近太湖繆狀元祖塋



曾甫也里直肯原真

十七

指歸菴



蘇州府繆氏祖塋。係橫龍閃側。上起三台大束氣。下起金星就  
 作蘆邊裊故主發元。係坤龍出脉入首。形如手掌。依堂局。立艮  
 絕處逢生之向。俱是上砂緊閉。下砂小山遠應。此地逆龍。反是  
 上砂為龍之下砂也。葬後生五子。俱發甲。一位鼎元。其向前是別  
 家大墳木。遮掩不見案山。則官星不現。故狀元致仕回家。因  
 時論坤龍出榜尾。故立此圖。以闢關門著書者。

水局自生向祿存丙方出煞圖  
 萬笏朝天圖



曾甫也里宜旨京真

首卷上

天

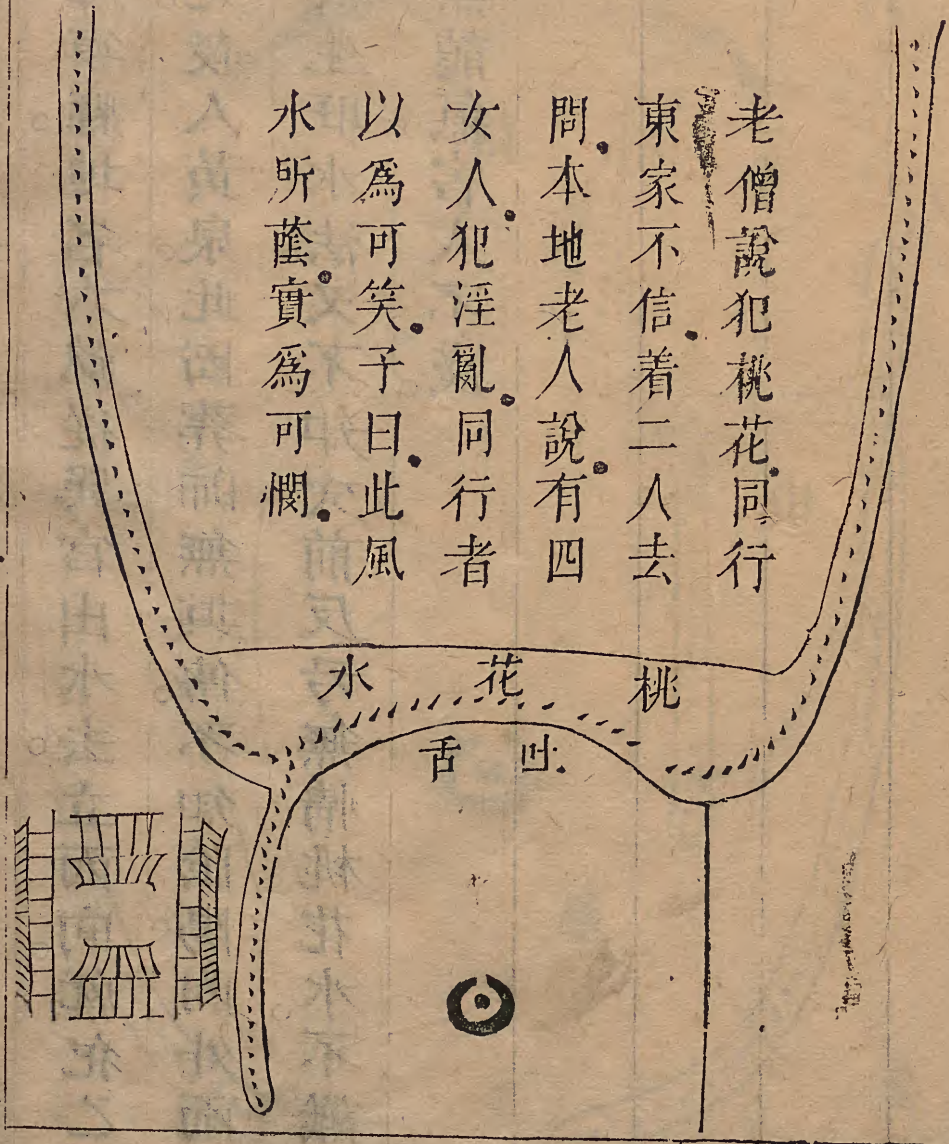
指歸卷



蘇州府范氏祖地。葬在太平山。名萬笏朝天。係壬龍入首。立乾山巽向。左水倒右。出祿存兩胎位而去。葬後傳四世。方出文正公。四子俱貴。次子宣拜相。三子尚書右丞。其山上砂回轉作城郭。

反 弓 吐 舌 桃 花 地

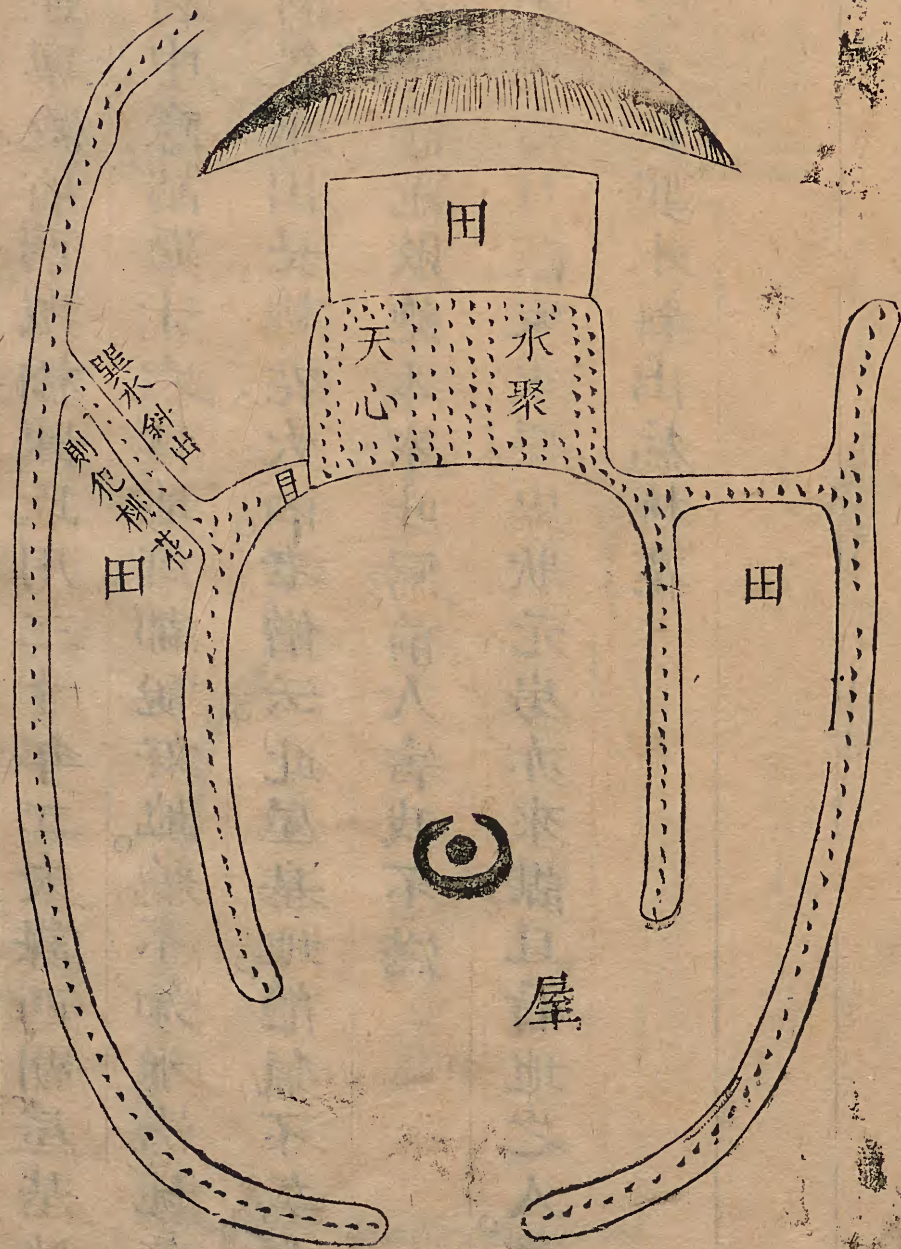
老僧說犯桃花。同行東家不信。着二人去問本地老人。說有四人。人犯淫亂。同行者以為可笑。子曰。此風水所蔭。實為可憫。





此地在海寧縣地名六畝從巽宮出水去。立丙向。就犯乙丙須防巽水先殺人黃泉。此因葬師無真傳。不知陰陽內外兩盤。亦不知楊公生旺水法。又不知穴前反弓無情桃花水。不識玄武吐舌。就無龍氣。害人不淺。

花假地

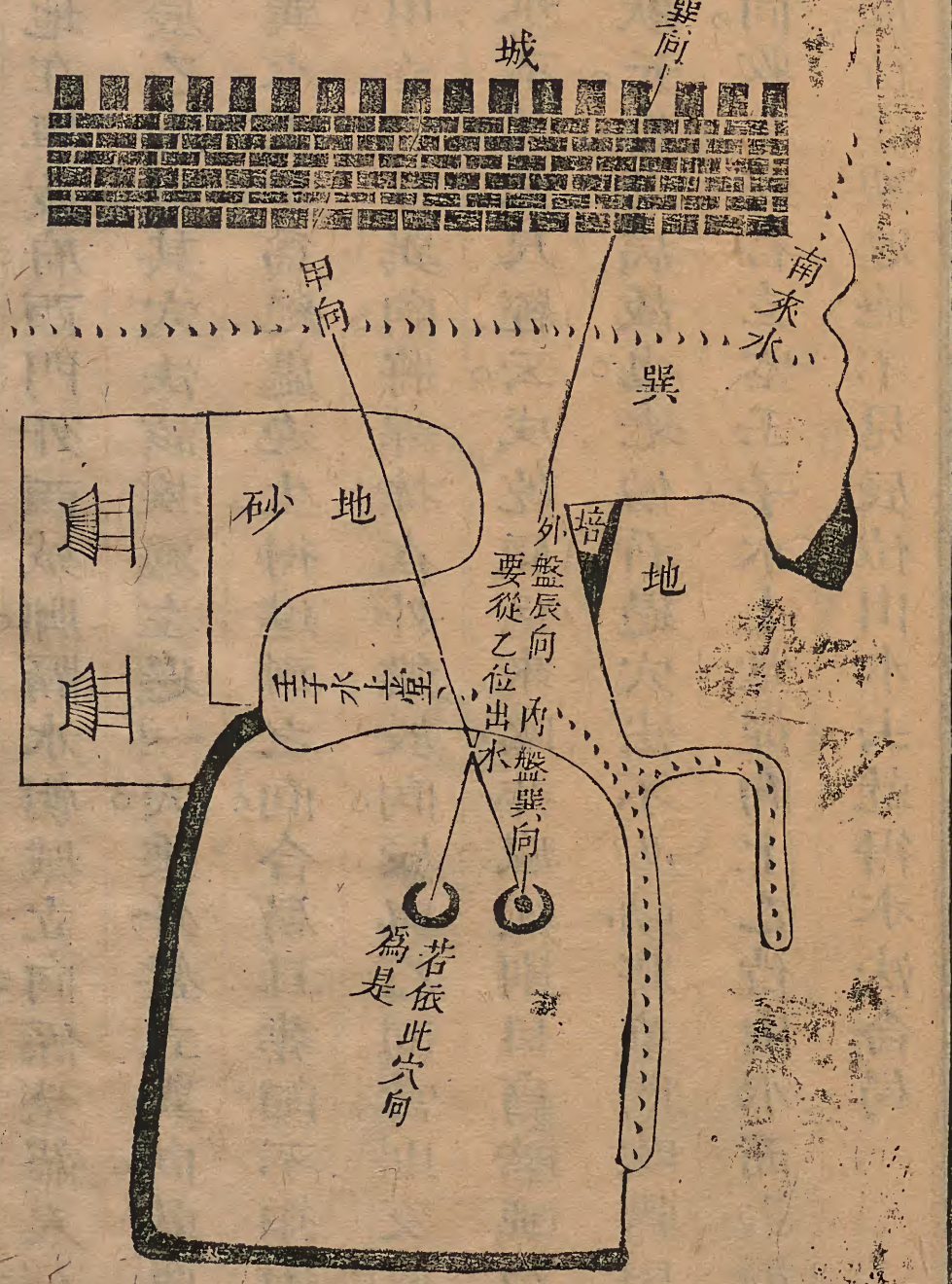




此地在寧波府西城橋。陳氏用三十年工夫。謀西霸屋基地。本人自看中意。請過十六位地師。都說好地。總不知水法桃花地。書云。斜斜飛出是桃花。大凶。老僧云。此屋基地。龍氣不真。局面花假。必是淫亂敗絕本家吐罵。前人害我不淺。

又說此地當日范家來要。史狀元房亦來謀。且看地之人。都不知龍穴不真。異水斜出為桃花。

不知內外兩盤水法錯向圖



曾甫也里直旨原真

首卷上

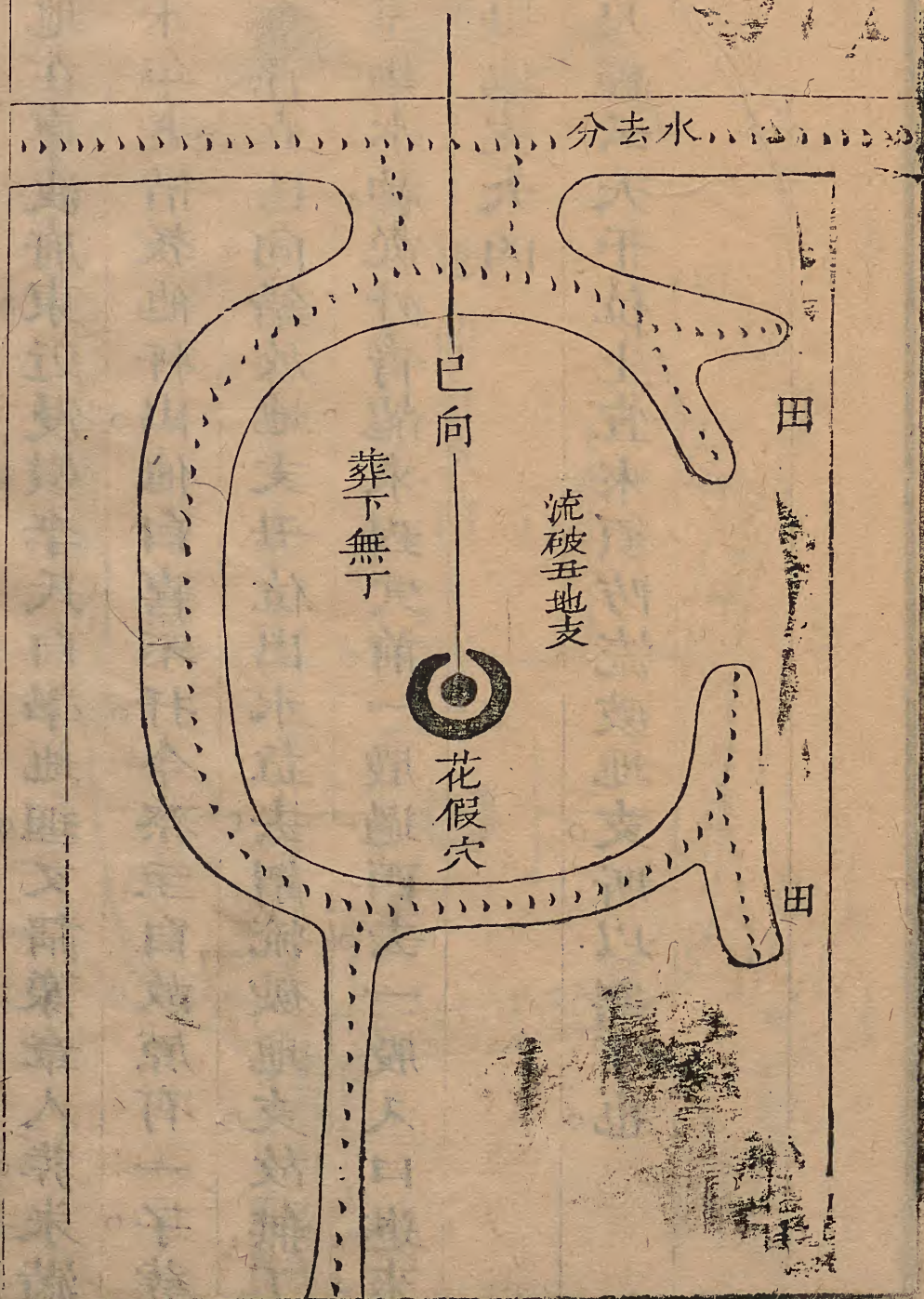
三

指歸菴



此地。在寧波府。西門外。西城脚。隔水。朝城立向。係兌龍入首。竅通辰乙水口。其穴法。該挨過左邊一穴。乘外盤立巽向。就收右邊巽水上堂。為絕處逢生。得進神之向。合局且葬師不知兩盤作用。立內盤巽向。將線捧在外盤辰向。辰與乙同宮。則反收巽絕水不利。玉尺經云。戌乾辰兌來臨。非瘋疾則目盲暗啞。乃祭主狀元。應此病故也。老僧看過穴法。不必動。將墓門改轉甲木旺向。收左邊合亥空壬子水上堂。從向上乙位出水而去。將右邊辰位作埂遮掩。不見辰位出水去。就得水法合局。

二 虎排衙花假穴

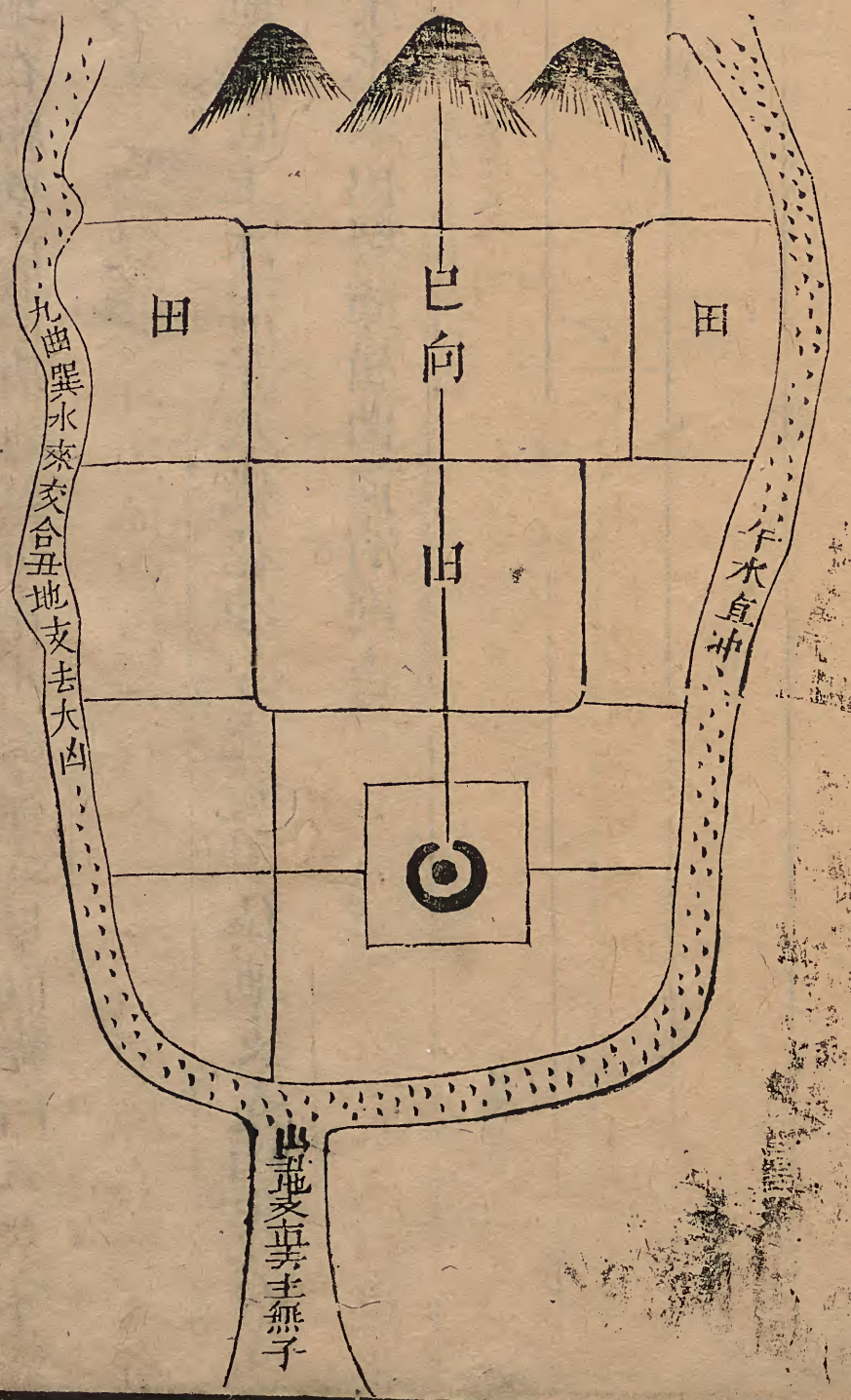




此地。在寧波府東。近漫嶺。李氏自學地理。又請豫章人葬。未滿三十年。老僧教他。扞出。他自喜不扞。今祭主自故。原有一子。葬後無孫。立巳向。錯放地支。丑位出水。直去。謂流破地支。故無丁也。至如水神從外青龍來到穴前。一股過西去。一股入口進來。出丑地支。大凶。

玉尺經云。天干位上宜來。須防流破地支。所以無丁也。

桃花午水冲穴



曾甫也里直旨原真

首卷上

三

指歸菴



此不地理正打及全

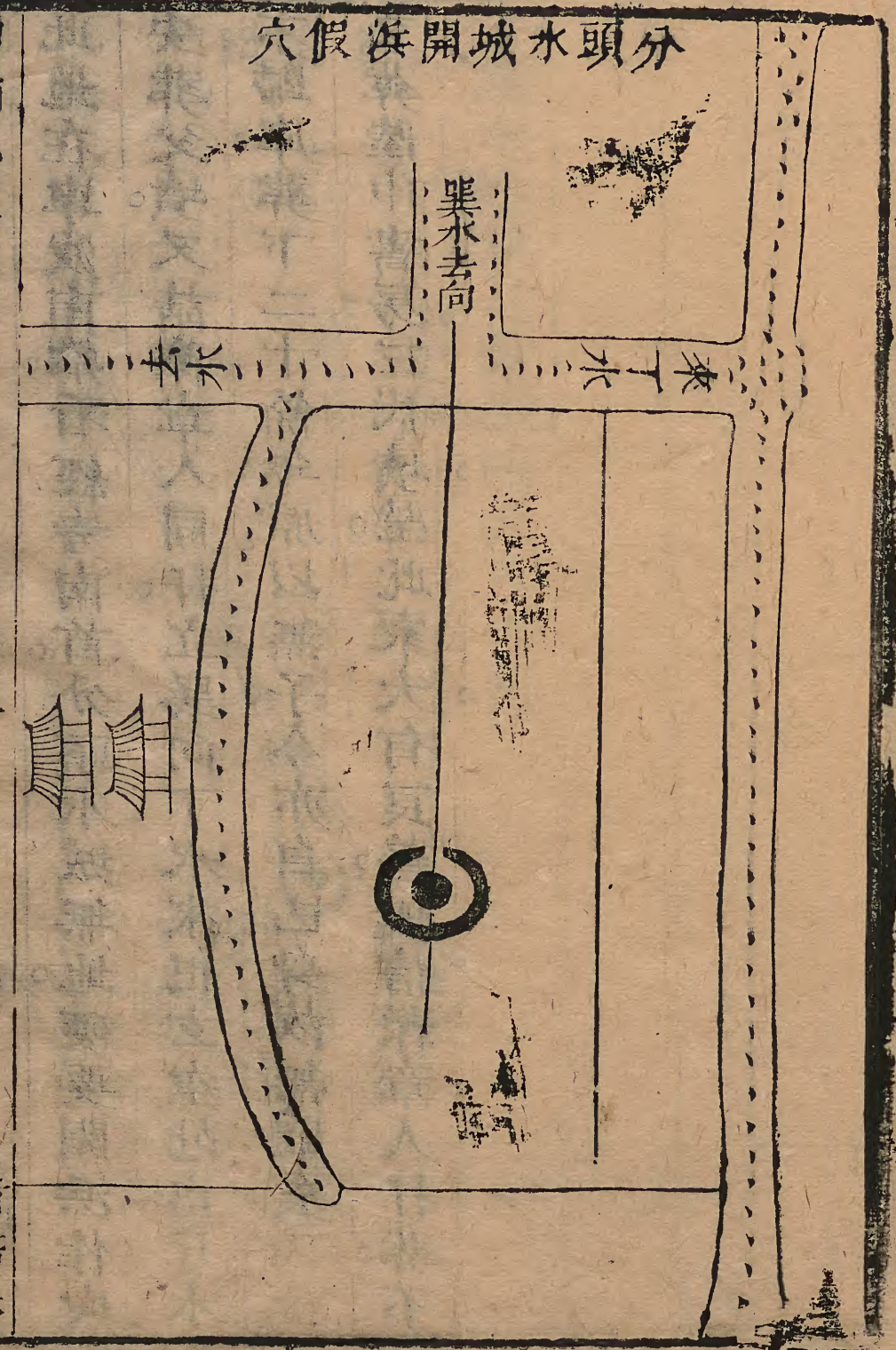
首免

三

此地。在紹興山陰縣。近江塘。兩水夾來。立巳向。葬白衣太守。葬後祭主夫婦雙亡。

此地犯向上沐浴。午水桃花冲穴。流破丑位地支。大凶。若丙位天干水來。出癸庫。屈曲而消。則吉。

分頭水城開假穴



渠水高

曾浦也里直肯京真

行卷上

音

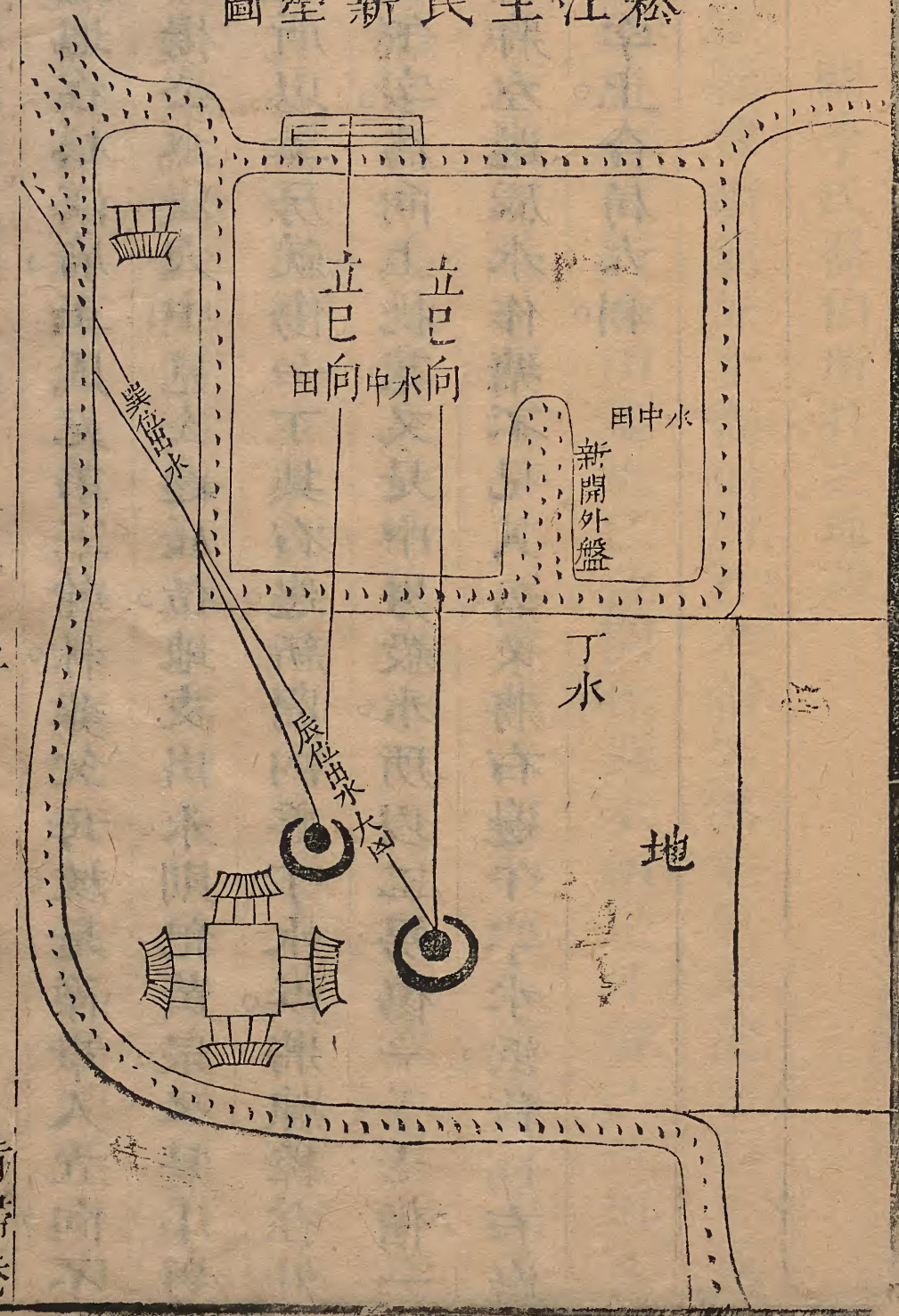
指歸菴



此地在寧波南鄉。看經寺南首。分頭水城無地。硬要開浜作穴。首卷

安葬父墳。又請豫章人同扞立巽向丁水來犯玄空尅出。且水不歸庫葬下二十餘年。原以無子。今亦自己身故無嗣矣。又葬陸中書房三代墳坐。此家大有良善。悞信豫章人扞葬。不知風水理氣。以致絕嗣。大可痛恨。

松江王氏新坐圖



尊甫也里直南原真

首卷上

三

指歸巷



此地。在松江府王氏兄弟三翰林葬父母坟。是豫章人立向。不知楊公水法。穴中見左邊辰位。地支出水。則犯黃泉。又是小男殃。所以三房就傷一丁。其右邊新開內盤丁水。將線捧在外盤午字。爲向上桃花。又是中男殺水。所以二房傷一子。老僧一看。將左邊辰水作塘。不見其去。又將右邊午字水。浜移開右邊丁字上。合局大利。

關李氏喬伯所扦之地論

海鹽縣豐橋鎮。係李喬伯所扦。老僧去看。並無真龍束氣。不成龍也。將穴前右邊田盡處。已位開作巽水朝。是外盤已位地支。水來去皆凶。其左腰穴中見大水橫去。卽有龍氣。總亦洩也。又艮絕位。去水爲是。他反做塘收來。流破寅位地支。豈不大凶。此正玉尺經云。寅申巳亥水朝。非瘟火。則產難虛勞也。彼時田中人亦對我說。葬後固出弱症許多。老僧嘗見其所著地理書。文理甚通。但其所做之地。竟不知天干地支來去吉凶。又不知內



外兩盤且玉尺經原本云。天干位上宜來去。他改云。天干位上宜來。須防流破。何故不可去乎。請思萬水盡從天上去。何謂原本云。須防流破。地支。他改云。地支位上宜去。切忌朝歸。豈知地支向。若得明堂水神合局。在地支位者。亦自可來。如不合局者。來去皆凶。何故獨宜去乎。且青囊經。即古龍水經也。此真風水之祖。千卷萬卷。總不出此一卷也。他說為地理之總序。不必讀玩。又說三叉水為生旺墓。種種自執已見。私自增改。可咲可恨。

關李氏喬伯所打之地圖



曾甫也里王旨京真

旨卷上

三

指歸卷



解青囊經。水對三叉細認宗。

此乃穴外之水。左右合出穴前。從一路去。謂之三叉水。

細認宗。

如立丑向。三叉水。從艮絕位去。謂之出水煞。方清。如反出癸位。去。則冲傷墓位。大凶。總之生旺墓位。皆不可反冲矣。

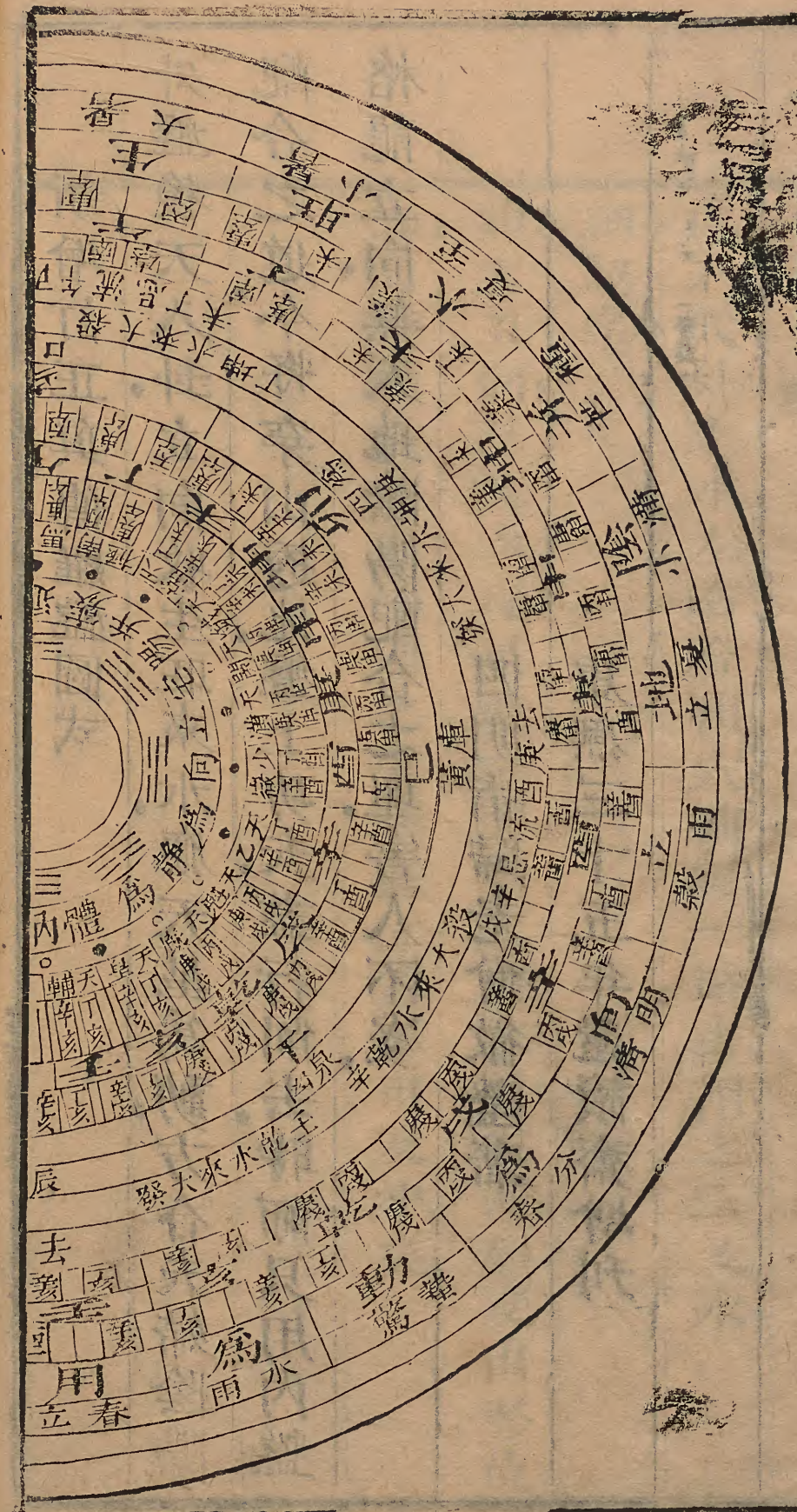
新增訂正真傳羅盤圖式

外盤後天八卦。立向收生旺來水。應天星為動。方合夫婦陰陽配合之道。今將穿山透地。盤上功夫。盡行削去。時師只用內盤格龍立向。無天地陰陽配合之理。害人不淺。

四明指歸老僧徹瑩著

康熙三十五年還讀齋增刊







解羅經天機真傳削去卦例秘法

第一層天池外先天八卦。二層內盤用法為靜為體。三層陰陽龍。四層天星位。五層內地盤內分金。六層內地盤十二支與天干念肆位。格龍入首陽宅立向應地為婦為陰。七層內地盤外分金。八層龍上八煞黃泉忌立向。九層辰戌丑未為四庫黃泉水立穴須避。十層庚丁乙丙甲癸辛壬水及陰陽宅前走路有吉有凶方位。十一層陰陽宅流破向上祿位是黃泉方位。十二層外天盤內分金。

增補地理正宗真經

真經上

三

指歸菴



十三層外天盤縫針。後天八卦為動為用。陰宅立向收水。應天為夫。為陽。方合天地陰陽配合之道。蓋天地萬物皆有陰陽。龍左旋者為陽。右旋者為陰。而陰穴陽朝。陽用陰應。相見係室家之義。如右旋乙辛丁癸陰龍。當配立左旋甲庚丙壬陽水旺向。四局右旋陰龍。自然之理也。時師內盤格龍。內盤立向。是有陰而無陽矣。錯悞非小。或東家有福。遇之偶合。外盤水法。上應天星。下合水神。亦能發富貴旺人丁。如不合外盤陽朝者。主斬丁絕祀。破家蕩產。東家無陰德者。往往用之。被其害而遭其毒深。

到山。依本朝曆元推算。立春後尙在壬宮。雨水後始過亥位。為日月合朔。乃半月在天干。半月在地支。照依節氣。逆布週天。又有天帝星。立春到艮寅。順行二十四位。為主氣旺山。亦吉。十七層。太陽節氣。過度格眼。十八層。二十八宿過宮。當依大清曆法。外邊上再加紅圈黑點及空亡并二十八宿坐度。

後天八卦  
 一卦 乾 ☰  
 二卦 坎 ☵  
 三卦 艮 ☶  
 四卦 震 ☳  
 五卦 巽 ☴  
 六卦 離 ☲  
 七卦 坤 ☷  
 八卦 兌 ☱



可痛恨。老僧驗過舊坟。凡內盤立向者。與旺十居其一。敗絕十有其九。無他。立竅不通焉。能發福。楊公云。十坟埋下九坟貧。正此之謂。可不畏哉。十四層外天盤外分金。分金兩字極重。每見時師云。四個分金兩個好。兩個不好。是不知立竅相通之義。何謂分金。只在向上定之。如立丙向。將線牽在外盤辛巳辛亥上。能合丙向。要左邊長生水。上堂。子孫昌盛非金乎。若右邊水來死絕上堂。定主敗絕。非銅鐵乎。經云。冲傷旺位。將針一轉。以從生。此明言矣。青囊云。百里江山一向間。蓋立向最宜撥清水。



口禍福關乎一線。可不慎歟。十五層外盤作用。為動。為用。老  
僧用心校正盤上功夫。平分六十龍。穿山七十二龍。透地盈縮。  
俱屬卦例。盡行削去。如開山立穴。只有一太極。一氣貫注。卽穴  
小亦止一氣。何有六七十氣洞之分。真為可笑。此等害盡天  
下蒼生。自造地獄。後起諸賢。須留心立向。要非老僧之臆說也。  
明青田劉公云。敢告後世好事君子。各尋真龍真穴。葬乘生氣。  
切不可聽信詭詐之徒。偽造妖書。妄言卦例。自取奇禍。慎之戒  
之。夫青田公。豈悞人者耶。明理君子。請細詳之。○十六層太陽

雙山五行配生旺墓分金理氣真傳秘訣

|            |        |        |
|------------|--------|--------|
| 如立巽巳向是金局生位 | 宜用丁巳丁亥 | 辛巳辛亥分金 |
| 如立丙午向是火局旺位 | 宜用丙午丙子 | 庚午庚子分金 |
| 如立丁未向是木局墓位 | 宜用丁未丁丑 | 辛未辛丑分金 |
| 如立坤申向是水局生位 | 宜用丙申丙寅 | 庚申庚寅分金 |
| 如立庚酉向是金局旺位 | 宜用丁酉丁卯 | 辛酉辛卯分金 |
| 如立辛戌向是火局墓位 | 宜用丙戌丙辰 | 庚戌庚辰分金 |
| 如立乾亥向是木局生位 | 宜用丁巳丁亥 | 辛巳辛亥分金 |

德大天幾原真也里 育卷上 指歸菴



音之天... 音之...  
如立壬子向是水局旺位 宜用丙子丙午 庚子庚午分金  
如立癸丑向是金局墓位 宜用丁丑丁未 辛丑辛未分金  
如立艮寅向是火局生位 宜用丙寅丙申 庚寅庚申分金  
如立甲卯向是木局旺位 宜用丁卯丁酉 辛卯辛酉分金  
如立乙辰向是水局墓位 宜用丙辰丙戌 庚辰庚戌分金  
以上十二宮雙山二十四向上應天星方位。下合龍水理氣。一一分清。不可移易。有心此道者。須細心體認。勿爲舊盤所誤。依法施行。卽向道正而水神得矣。

題羅經背後

羅經內盤。先天八卦。靜以立體。外盤後天八卦。動以致用。故以內盤格龍通竅。上應天星。外盤立向收水。下照地穴。此乃動靜相生。體用相成。天地陰陽。兩相配合之道。時師不明此理。只以內盤立向。不知水神變化。以致冲生破旺。爲害不淺。總是識見卑陋。認不得真龍。點不出正穴。強扯三吉六秀。謬稱透地穿山。以至陰陽卦例。種種妄誕。不過欺騙愚蒙。容悅觀聽。以詐取財物耳。老僧佛前發愿。救度衆生。于壬申年間。已將天機秘書。刊



行天下。但兩盤分金。太陽躔舍。尙未細勘。乙亥蒲月。適張子瞻雲。來自閩中。乃出秘本。相與精加磨對。其內外分金。一依先賢秘傳。其太陽到山。謹遵日月合朔。親授新安程士眉。製造羅經行世。凡天下仁人孝子。術師道友。讀吾書者。須用新定盤式。用以格龍通竅。立向收水。庶造福迎祿。永無差誤耳。康熙三十四年歲次乙亥蒲月下旬四明指歸菴七十五老僧微瑩識

是歲臘月既望新安程銓寓指歸菴謹訂

### 立向分金解

凡立穴定向。看龍從何方入首。水從何方出口。玄關通竅。認水立朝。于火水金木。四十四圖。合何圖。配某向。以消納之。至于分金。定用三七加減。正變生向。有生向之加減。旺墓向有迎祿借祿之加減。二十四度。為戊巳差錯。四十八度。甲乙壬癸為孤虛。四十八度。丙丁庚辛為旺相。共有一百二十度。蕭明山先生曰。分金者。如分金玉。不可多寡。號為分金。內盤二十四位。無加減向正者。則為差錯。外盤位下雙空。亦為孤虛。必



要三七加減。丙庚丁辛度上方無此弊。詩曰

點穴如何立向難。要明順逆與陰陽。饒龍減虎君須識。

避凶趨吉此相關。卦例分金奚足取。穿山透地亦虛閒。

或有砂水明堂正。恐犯孤虛與空亡。

康熙三十五年歲次丙子上巳新安後學程

鈐謹識

微翁像贊 壽指歸庵開山第一祖

微翁大和尚老師

予為先君子謀窀穸廿有七載矣歲接堪輿之家數十輩日

誦青鳥之書幾萬言究其指歸茫無要領歲甲戌始得讀

微翁增補原真一書如夢初覺如饑得殮遂于冬孟買舟直抵

四明拜求指示不意

微師赴崑山徐府之聘未得親炙奈予晤想慇切遂復鼓棹歷

會稽渡錢塘轉入姑蘓載馳載驅周爰咨詢知師已拂袖還



山矣于斯時也舟車往來計三千餘里寒暑更歷已二十餘  
 旬想慕既切跋涉忘勞乙亥蒲月復自姑蘓再至四明幸得拜謁  
 徹師于指歸菴中蒙鑒愚誠傾囊指授晤談之下示以法像予  
 因稽首而為之頌曰法界鴻濛衆生擾攘孰為先覺惟我  
 和尙指迷啓悟豹囊數卷通天徹地鳳眼一雙覲其光者知其  
 神仙而菩薩聞其風者信為廖賴與曾楊法像森森信是無  
 量億壽之佛精神炯炯誠乃金剛不壞之相

康熙乙亥歲蒲月既望閩中弟子張彬薰沐拜題

增補地理直指原真大全目錄首卷下

關八宅周書錯開黃泉并生絕門法

關八國城門鎖真氣

重解黃泉殺人救貧開門之法

重解選擇正宗

辨斗首吉凶

太歲壓本命詩



增補地理直指原真大全目錄卷之首

四明七十四僧如玉徹瑩著

原真滴派口訣

天機水法理氣秘書註解真傳

辨明龍水理氣論

收山出煞亦合理氣論

關時師不宗陰陽不宗水法真傳總論

平洋合玄空山與平地坐空合乾流要訣



增補地理直指原真

目錄

水口怪穴論

收山出煞富貴綿遠之論

收山出煞富貴綿遠之圖

金局變分水之圖

蘇州常熟毛氏祖塋圖

當面吐舌龍虎抱不着花假黃泉之圖解

崑山車塘分水之圖

目講青田兩師行略

增補地理直指原真卷之首

四明如玉徹瑩著

原真滴派口訣

此章文理貫通便于順口義理之真苦切苦心註出天機後  
人造福與天同休才子高人不可刪改若稍潤色便失真脈

指歸老僧 二仙口授 舟中傳道 聖賢立心 生鳳凰眼

能救濟人 指點陰陽 內盤格龍 合先天卦 靜而不動

生死禍福 全在水神 玄竅相通 向與水合 理氣方真

增補地理直指原真

目錄

一

指歸卷



水若不合 便成奇禍 苦切苦心 著出原真 畫圖立向  
 十四進神 十個退神 原真書中 共畫八圖 向有十六  
 又著三圖 向成廿二 俱覆舊墳 還驗青囊 另有祿存  
 消水立向 在于九星 應絕胎位 變通已盡 神仙妙訣  
 一字無差 如不依局 另立一向 必主敗絕 時師錯誤  
 內乘生氣 外迎堂局 皆是不知 向上禍福 天機妙法  
 水法生旺 須合玄竅 若無真傳 不明立向 玄竅不通  
 害人非淺 老僧考正 三十餘年 吉凶禍福 全在向上

迎生避煞 覆考舊坐 內乘生氣 不合水神 俱為敗絕  
 內立錯向 將墓門向 改轉迎神 就得生旺 水神到堂  
 出煞要清 無不發福 君須切記 又云坐山 龍身收水  
 皆以錯誤 如亥壬子 癸龍入局 堂局丙午 宜左水來  
 方合生旺 無不大利 如右水到 錯立丙午 坐山生旺  
 水神到堂 向上變成 死絕水神 却犯玄竅 又從冠帶  
 臨官冲去 傷成才子 立主敗絕 真可慘傷 以訛傳訛  
 慎之戒之 如龍到頭 穴中看去 流神合法 只向生旺



|      |      |      |      |      |
|------|------|------|------|------|
| 又一盧氏 | 未龍過峽 | 翻身逆結 | 顧祖午向 | 進七六位 |
| 九代富貴 | 又一祖塋 | 離龍入首 | 一十七代 | 科甲連綿 |
| 向四巽峰 | 父子翰林 | 後出二貴 | 東陽趙氏 | 辰龍戌向 |
| 清溪蔡氏 | 乙龍入首 | 立作辛向 | 出兩狀元 | 徐氏乾龍 |
| 只要起伏 | 開帳入首 | 收山出煞 | 裁剪得宜 | 皆可大發 |
| 寫在羅經 | 害人匪輕 | 至于龍身 | 二十有四 | 不論貴賤 |
| 可笑時師 | 不知水法 | 專用穿山 | 透地為龍 | 此是卦例 |
| 水神合法 | 龍體方真 | 天機云向 | 生旺過堂 | 消歸墓庫 |

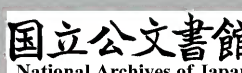
|      |      |      |      |      |
|------|------|------|------|------|
| 賢良四人 | 九魁一元 | 榮顯無止 | 寅甲生旺 | 生旺同歸 |
| 少年魁第 | 尚書科甲 | 發族極繁 | 吉凶禍福 | 皆賴收水 |
| 收水種種 | 餘可類推 | 分金之說 | 內盤丙字 | 為銅鐵爐 |
| 須要分出 | 外盤金來 | 將線捧出 | 外盤縫中 | 左金長生 |
| 右丙旺位 | 如用辛巳 | 辛亥分金 | 合在外盤 | 丙火生寅 |
| 長生亦寅 | 左水上堂 | 生來會旺 | 聰明之子 | 方生合局 |
| 分出金來 | 子孫受福 | 其妙無窮 | 倘右水到 | 分金度數 |
| 就轉丁巳 | 丁亥分金 | 乃合生向 | 將線捧出 | 外盤巳位 |

曾前也里直旨真 有卷 三 指歸菴



|      |      |      |      |      |
|------|------|------|------|------|
| 是金長生 | 水宜左去 | 方為合局 | 左水上堂 | 射破生方 |
| 向差主絕 | 便成銅鐵 | 是為大凶 | 神仙妙訣 | 須用考正 |
| 方不誤人 | 不知來歷 | 妄用分金 | 吉凶禍福 | 盡皆錯誤 |
| 其中度數 | 紅白與黑 | 孤虛旺相 | 以加減定 | 差錯空亡 |
| 最為要緊 | 內差毫厘 | 外隔千里 | 天上方位 | 一定不易 |
| 諸星旋轉 | 度數周流 | 古人有云 | 百里江山 | 全憑一向 |
| 禍福轉移 | 惟向為主 | 不可不拘 | 諸書溷雜 | 傳授不清 |
| 原真直指 | 楊公青田 | 著成龍穴 | 砂水之妙 | 盡皆包含 |

|      |      |      |      |      |
|------|------|------|------|------|
| 熟讀三卷 | 真傳妙義 | 融會于心 | 悟得真傳 | 始不錯誤 |
| 行道之人 | 口說原真 | 胸中不熟 | 出門看地 | 仍出已見 |
| 末如之何 | 我身到處 | 指點分明 | 玄空五行 | 生入尅入 |
| 是扶龍向 | 百口成吉 | 生出尅出 | 龍落空亡 | 退人丁凶 |
| 見此前句 | 穴前有水 | 橫來上堂 | 須用查清 | 原真書中 |
| 方不誤人 | 後人粗心 | 忽視玄空 | 平洋龍水 | 扶龍補向 |
| 緊關理氣 | 茫然不明 | 以此相地 | 貽害孔多 | 龍上八殺 |
| 黃泉忌立 | 急須避之 | 庚丁乙丙 | 黃泉來去 | 位在臨宮 |





有吉有凶 四庫黃泉 怕三叉口 靜聚池塘 先絕三房

橫過水城 立穴不妨 流破祿位 亦是黃泉 立穴須避

生旺死絕 全在九星 出煞方清 為人在世 生死循環 裕龍入首

立向生旺 死絕歸庫 貪巨祿文 廉武破星 時人差用

俱在九星 錯用七星 積至三宮 皆應天星 故為九星

禍福非輕 十二宮位 出門登地 拿出羅經 先看金龍

生旺死絕 盡皆不明 到左到右 出何墓庫 或出大庫

動在何庫 又看水神 屬何星體 生旺為主

或出小庫 或出文庫 或出祿存 向水得法 計看堂局

水法合局 次看來龍 到頭一節 屬何星體 生旺為主

與向水合 正配之局 如龍與水 不合法者 只要龍真

穴的依水 立向之法 玉尺經云 是古認水 立朝之法

立向收龍 收水合局 俱是九星 諸書不明 十二安命

九宮九星 解不盡言 人子須知 天玉經書 文獻通考

三大部書 載偽青囊 文理雖妙 不通玄竅 楊公真經

錯認為序 內盤立向 坐山消水 陰龍陰向 陽龍陽向



地理書 文理彰著 前此三者 却失真旨

害人匪細 凡地理書 文理彰著 前此三者 却失真旨

龍水真經 有頭無尾 唐時青囊 經名龍水 今已註成

講盡其意 天機秘奧 盡已發洩 直指原真 海內流通

豫章競售 粵東山左 江楚甚行 徧傳四方 郭楊真秘

神天眼目 闡明天機 教人造福 不犯冲生 破旺死絕

識得生旺 就潤乾坤 通天微地

康熙三十三年花朝老僧七十四覆驗舊瑩三十餘年心血考

定

天機水法理氣秘書註解真傳

楊公將口訣傳與其徒曾文迪著成龍水經是地理書之祖人  
皆不知為囊裡秘書千年以來無人註釋老僧一一詮解龍穴  
砂水及先天後天道理一一發明以便後人凡登地先要看骨  
明堂運聚氣不聚氣要與水口相合又不可穴中見去水直走  
泄大凶後看來龍立向方管財丁富貴此千變萬化天機妙用  
故名青囊言秘本也至後人所著地理書各有意見誰知楊公  
青囊經為天機秘書包括無遺柰何不肯細玩安能通曉其精

曾補也里直指原真 旨歸菴



義耶。所以經云：天下諸書對不同也。或有地理家，但知巒頭，而  
不明理氣。或明理氣，不知楊公水法真傳。總歸無用。萬曆年間，  
李喬伯註地理大全一書，自己不明天機，秘書將青囊經作序，  
害盡後人，不知何所本，而敢悖謬。若是，竟將進退神及三叉口，  
種種混講。害後人更甚。至如明青田公，上通天文，下明地理，能  
精水法真傳，解玉尺天機。又著披肝露膽，詳悉龍穴砂水，誠爲  
千萬世通天徹地之書。後之留心地理者，亦不可不熟讀也。老  
僧學地理，原爲父母未葬，思得一地耳。一日附舟，舟中遇二仙。

手授青囊經，探索幾數十年。然後知楊公水法天機秘書爲之  
句解詳註。地理真傳的在此書。時人不知水法爲人扞葬，或遇  
主人有厚福，暗合水法青囊云：請驗人家舊宅墳十墳，埋下九  
墳貧，惟一墳能發福。去水來山盡合情，亦偶有發富貴者。大  
約害人者多也。老僧自幼不曾讀書，不通文理。至于地理要訣，  
胸中獨能分明。筆下亦稍能達出大意。老僧自己亦不能解其  
何故。辛未年得鬼谷前定數，查年命辛辛合乾卦純陽，故出家  
爲僧。又合天秘二字，所以著書能洩天秘。予著書立說，俱出已



筆必倩文人代為訂正。方敢刊刻行世。間有未經訂正者。于文理多所未洽。又云。頑金煅煉方成器。故要人訂正也。可見鬼谷前定數。原不可忽之。老僧俗姓孔。名聞星。係聞字。排行一輩。六十二代。原是山東聖人之後。故所著之書。亦能遍行天下也。至青囊天秘書。自癸酉即刊刻行世。坊間人言四方購求者甚多。知地理者各置一本。以資觀玩。則此書妙義。宜久探討詳盡。何至天地陰陽。羅經陰陽。男女陰陽。龍穴陰陽。水法陰陽。立向陰陽。以及內外盤陰陽。種種眼前現成道理。尚全然不知。乃漫自

名曰地師。豈不可歎。今之地師。不過用幾句熟套話頭。逢人偏能熟背。俗人便云。此師地理書極熟。自然看地極精。以至老僧稍知一二者。不獨同行道者。以為門外漢。即讀書明理輩。間有嗤罵老僧。全然不知者。更屬可笑。

辨明龍水理氣論

理氣者。理龍水之氣也。若五行俱屬生旺。方合理氣。如犯冲生破旺。便為龍之死絕。即為地理不合。主大凶。蓋龍為先天靜卦。而不動。在山當收乾流。屈曲過堂。便為動。須配外盤立向。亦為



動今人但貪朝對不知水神禍福攸關以害世人故理氣不可不急講也至平洋活水爲動是龍之血脉水行則氣行水止則氣止若直走爲龍之死卽爲氣之死水若團聚爲龍之生卽爲氣之生倘立穴處見水直來直去無情則爲龍虛度不結氣矣又有倒局龍穴或變犯死絕卽如右旋乙木亥龍爲生在午旺在寅死在亥墓在戌蓋乙爲陰木配陽丙火左旋又爲生在寅艮旺丙午墓在辛戌絕在亥位是亥龍局內犯死絕矣所以要向上得生旺便能救龍之死絕如向上犯死絕總大旺龍亦歸

死絕不能救向矣今地理家爲人造墳立向必須生旺官祿等水上堂消歸墓庫而去方謂之出煞便合乙丙交而趨戌之局亦合玄竅相通之法決無凶咎所以水神旣合理氣始真矣老僧一生本領不過于水法獨能精曉其生旺死絕爲人造墳必使水法皆合而後已別無他長見重于人水法人固不易明亦多未之知也蓋水法全在向上然向固宜重龍位亦不可輕生旺雖全在向而龍位之生旺主子孫富貴生旺向上死絕主子孫亦犯死絕所以經云無絕龍有絕向固知向不可不慎也若



能依此造葬自能子孫獲福氣脉久長矣

收山出煞亦合理氣論

收山者山即龍也。如申子辰水局正變立向皆通玄竅謂之出煞。如向上不通玄竅主子孫敗絕。如龍氣反縮去大凶。出煞者出向上之水煞也。水源從天上而來有何吉凶只因向上分出生旺墓病死絕胎之位便有吉凶也。故凶者宜消則撥清凶位消之吉者宜納則撥清吉位納之俱從向上消納得法水煞已出何有吉凶。所以凡龍到局先看水口水得生旺龍亦生旺以

向得生旺也。即如申子辰水局其開門立面當立長生坤申向宜右邊旺水利堂流出左後辰乙正庫而去方謂之出煞。或出巽絕位而去或出甲胎祿存位而去亦謂之出煞。倘立壬子水局旺向又宜左邊生旺水上堂流出右邊辰乙正庫合墓絕胎位而去亦謂之出煞。經云收山出煞正宜裁此之謂也。所以看地若是真龍即壬子癸及乾戌坎離等龍穴法點真皆大發富貴。若係假龍即亥艮六秀龍俱敗絕不發。所以龍不論陰陽貴賤但須真龍的穴便為大地。何論龍之名目時師須知之。今時



師行地理者。遍滿天下。人人自誇精通地理。無奈主人不知其來歷。本領心思。扞葬父母。一見無不尊而奉之。其中豈無一二得楊公真傳者。然老僧未之遇也。向在金華東陽。遇一江右曾姓者。將內盤格龍。內盤立向。先不知陰陽動靜。妙理不獨此人如此。凡遇無傳行道者。皆然。所以勸人家造墳。切不可輕聽時師。無傳派一輩人。漫然葬下。未有不致敗絕。最爲可憫。間有能看地之來脉來龍。至點穴法。全然不知。總由不知水法也。若知水法。將生旺死絕等水消納。處處方位合法。合局何患穴法。

不知哉。凡係點穴。務要細看水法。水法正變機宜。不能盡述。詳載青囊秘書中。豈行道之人未之寓目耶。

蘇州宋氏祖塋。在虎丘南。係卯旺龍入首。其門面立坤向。是亥卯未旺龍。得坤向。應貪狼星。所謂貪狼星。照顯文章也。又係木局。未坤爲墓絕位。衰病死墓絕水。俱上堂。依堂局立坤向。從文庫沐浴方出水。謂之出煞。亦謂之絕處逢生。後發宰相。以墓絕胎位三方宜出煞。若不出煞。閉煞在內。便爲無用之地。今此地絕去逢生。是能出煞。所以經云。收山出煞最宜裁。此乃隨地變。



局非正局也。老僧每見變局。極發富貴。偏為大地。

闢時師不宗陰陽不宗水法真傳總論

楊公青囊經。即古本龍水經。自唐至今。千年無人註明。諸家書雖多。從未有識得者。千言萬語。總是夢話。水法真傳。從此遂失。只因不知楊公口訣。傳與曾文迪。代筆著龍水青囊經。又傳廖禹。直至傳譚文謨。十八世孫。傳譚寬。又傳劉基。老僧得其真傳。逐句解說。其中精微。一一剖出。可笑時師。將內盤立向。竟無有談及陰陽者。抹倒陰陽。如何更說地理。天地萬物。各有陰陽。若舍陰陽而言地理。則害人實甚。然時師所定之地。亦有暗合外



盤應天星者乃主人福力大耳。古人有先天八卦用以格龍爲靜爲陰爲婦爲地故下合地穴乾流是乃體也。後天八卦立向收水爲動爲陽爲夫爲天故上應天星下合水神是乃用也。今將辰戌丑未四局繪圖立向撥來水于生旺謂之收山山卽龍也。撥去水歸墓庫謂之出煞法也。如此講龍之法人人不知原真書內有龍穴砂水又將水法立向立圖俱是迎神避煞之法。卽是楊公救貧水法如合局者古云有朝貧暮富之殊倘犯冲生破旺或立竅不通立主敗絕大凶時師若見此法須去考舊

技驗向上水神方不悞人矣。蓋龍神水法真傳老僧驗過二十四龍若重重開大帳廉貞發祖蜂腰鶴膝龍已成起伏活動而來到變陰陽處坐在帳中不論龍之貴賤皆可大發卽如東陽縣趙氏祖塋明初目講禪師扞辰龍戌向出九代富貴又有離龍作帳下貴人對案山扞壬向向上水剋火龍出十六七代科甲大發族又東陽盧氏離龍蜂腰鶴膝無數屈曲而來近穴又轉未龍鶴膝又轉子龍顧祖午向目講禪師扞出六位進士一位總制三邊六位賢良九魁一元人丁尤甚蘭溪有寅龍石穴



托丁向前十個山峰。云生九子十登科。故發一塔。崑山徐氏朝陽門外子龍。扞絕處逢生。自生巳向。出無數科甲。狀元尚書宰相翰林御史。俱此墳所蔭。又一祖塋。地名真義。子龍扞坤長生。向出狀元宰相。又崑山顧氏在廣福山。亦寅龍扞庚向。出一尚書清溪蔡氏乙龍。現冲天木團團。小金星回尅扞辛向。出二狀元。一會元科甲亦多。又清溪徐氏真乾龍。現覆鐘金。皆是入相龍。大旺龍扞四巽峰向。父子翰林。現在朝后。更出四貴。應四巽峰。嘉興屠氏寅甲生旺。同歸出尚書。發三甲。后腰有庚金水尅。

寅甲木。故出尚書。又嘉興沈氏寅甲生旺龍。穴後亥水冲生。寅甲木。劉國師扞巳向。水神逆歸丑庫。而云世代科甲。人丁亦盛。至今大富不替。海鹽縣劉氏祖塋。形如眼犬。在水中。癸龍映扞巳向。發甲十六七位。科甲宋朝出。范文正公墓。壬龍巽向。封國公尚書。至今科甲不替。蘇州繆氏葬在寶華山。龍從腰裡落。上起三台中。起木星頂。東氣又起一正頂。從右邊澆出一脉。作蘆花。鼻係坤龍入首。形如手掌。立艮向。出五甲一位。狀元。只有上砂重重下砂水閉矣。見時師書坤龍出榜尾。故錄此。此論若依

增補地理正統原真

首卷

三

指歸菴



時師俱是賤龍。不應扞墓。則許多科第何從而來。即二十四龍并六秀龍。不開帳孤露。雖有起伏動而來。青田公云。賤龍無帳。空雄強為秀龍。亦主敗絕。此條因時師書中云。辰戌丑未龍。貴狀元宰相科甲。或大發族。又有十二陽龍為賤龍。不發。故予用心考書。驗舊坐三十餘年。方知二十四陰陽龍皆大發。時八閉門著書。只要通文。不出考驗。舊坐又不知楊公救貧水法真傳。害人非淺。慎之。此乃分二十四龍貴賤之法。諸書皆不曉。所以劉青田見諸書混雜不明。只重文理。不究真源。故著披肝露膽龍訣。有龍穴砂水倒杖之法。生氣歌真旨要訣。又有地理總論。是平洋點穴立

向得水為先論。人皆不曉。更有選擇透天機。是神仙妙筆。俱在書可考。因是書已刻披肝露膽。故不自著龍法。青田講龍甚詳。我何須更贅耶。青田乃天星降世。時人不知反宗偽書。老僧一片婆心。刻刻所註傳世。凡十二宮安命九星。玄空五行一遵。昔年青田公著書遺意。其書成于嘉興陸氏館中。刻于壬申年。天下學者詳此註解。可悟真傳。歷觀諸家著書。即分金亦皆差錯。千年以來。不講楊公救貧水法真傳理氣。一味混語。就是夢中說話。害人非淺。徒以文筆可用。遍行四方。今老僧所著原真。發





揮盡善。泄漏天機。教人造福。增其所無。改其所謬。頗費苦心。後之學者。苟能熟讀。自能接武楊公耳。又云。龍之貴賤。如貴龍坐穴。星辰或尖。或圓。或方。尖者火星。圓者金星。與冲天木。方者土平星。如得坐穴。謂之龍入相。是大旺格局。不論二十四龍貴賤。必出公卿也。如到頭變藏踪閃側。或邊有邊無。或變挨金剪火。或變拋離閃側。須用穴後執補龍氣。又看其流神合法。或變大小文庫祿存消水。俱用裁剪成局。皆大發矣。如賤龍亦起頂。必是斜頭腦側不正。必從邊角出脉。或重起一頂。分開兩枝。青田公云。分枝擘脉龍鬼脚。大凶。如堂局左右彎環來相抱。前賓後主不相照。若作穴葬之。青田又云。葬後錢財湯滌雪。主絕人丁。大凶。慎之慎之。



平洋合立空山與平地坐空合乾流要訣  
凡看平洋之地。登局先看水神。進出當迎。生旺等水。上堂配局。  
立向或當面迎水神。或從穴後合生旺。或坐空朝滿。作倒騎立。  
向皆通立竅。必須知水神生旺死絕。為主方得真傳。乃平洋收。  
活水論。生入尅入山上。與平洋不同。平洋作倒騎山上。合乾流。  
不論立空。若不知楊公水法者。所註之書。皆是以訛傳訛。錯亂。  
收水則害人非淺。所以青囊經云。水是山家血脉精。故要收水。  
立向方管財。丁富貴。其平洋要管內明堂。管氣方可。○立穴處。



要開。掙展。趨方。結穴。龍脈則佳。前高則佳。氣是扶龍補向。所以外明堂高。又高富貴。主倉廩。但平洋高一寸。就是案山。如穴前低。又低。是龍脈泄氣。不佳。大凶。最忌者。穴後坐高地。主天絕子孫。大凶。又云。左右放空壽丁長。如有龍虎砂。必須踏在脚下方。管左右兄弟人丁。若夾了左邊。便絕長房。夾右邊。絕二房。如山中立穴。須要藏風納氣。亦有逆龍上砂。反作龍之下砂。其上砂藏風。下砂遠應。亦有風吹一邊。若龍真穴的。翻為大地。○若係平洋。必須要風吹水激。壽丁長。又須天干生旺等水冲來上堂。

者是大旺相之局。又須管病死絕凶方。天干吉神冲來亦吉。切忌上堂大凶。其水屬陽。應天星為夫。龍脈地氣屬陰。應地穴為婦。凡見水冲處。如女子見夫。則氣住方是真穴。其水冲來要如笏筆。如怕水冲穴。若避之立穴。則曰避風避水。真寶地。如太長。就如箭射大凶。或大濶亦凶。有蓋砂最吉。然後看其有情無情。或水神去方。作反弓勢。是桃花水。大凶。或龍真穴的者。將去方開一小浜。斬斷桃花水。或作一羅星。塞住斜飛不見方。好如時人不知楊公生旺死絕水法。總是大部文理書。不知救貧水法。



理氣也是枉然害人非淺。○全在水神作用。收山出煞。龍氣清和。主子孫興旺矣。○如四邊俱是水。看明堂局有情。看水之出口。當立生旺的向。不來傍岸。有龍來從水底起龍。經云。水裡龍神不上山是也。老僧驗過水中穴最多。如湖州閔尚書祖地。水中結穴。出四尚書人。丁大旺之局。原真有圖可考。凡穴前切不可做一條直路。出水邊如箭射穴。因內明堂不。管氣致大凶。凡真龍有明堂。自管氣如反身逆結龍。穴前明堂一定順水無情。須要培植無測方妙。又云。如反身逆結橫來者。

可在明堂中開一小池聚水。亦是管氣也。若明堂無掌心。不能管氣。所以發不久也。慎之。

水口恠穴論

又一等奇地。龍真穴的。不對開門立面立向。須曉得水之生旺。龍亦生旺。只論來龍來水。就斜飛立向。合生旺消歸墓庫而去。合法。如蕭山城內。係元朝安葬三百餘年。出布政。科甲人。丁秀氣不絕。係庚旺龍入首。止氣盡水交處。斜飛立巳向。收右邊庚旺龍旺水上堂。消長絕位而去。原真有圖。頂骨紅潤可考。圖其



左右有二十三十坡。俱向正東。右水來冲傷旺位。流破向上臨官。祿位。則犯黃泉。俱主絕矣。變局多端。不論明堂晉氣。凡立丁向者。穴前左水倒右。是亥卯未與乾甲丁墓位。出坤庚而去。合局如右水倒左。須出辰巽絕位而去。合申子辰養向合局矣。如水歸癸艮絕位而去。若立丁向不通玄竅。主敗絕。時師無真傳。不知丁火長生在酉。是論龍不論向。老僧驗過丑艮水口。如龍真穴的。初年大發行。至三十年後。則向上病死絕。水上堂為之煞。曜當權立主。敗絕大凶。慎之。

收山出煞富貴綿遠之論

崑山徐氏新杆在虎丘後黃土橋選擇葬日論并附圖于後

福地起祖艮土龍。名馬街過峽。又穿水過金鈎浜。是土龍來尅亥水龍。故結此地。又起少祖從右邊起一字文星。開張出脉。起伏伏斷斷續續。至東轉西。先作朝拱堂局。起高地轉壬亥與北方一起。勢如浪湧。帶倉帶庫。帶旗帶鼓。其右邊高地形如旗帶。順水飄出。定然大貴。為封拜格局。是天皇龍入首。翻身逆結。回龍顧祖。最為有力。作倒騎穴。穴後有橫水進。于此坐空立穴。有正龍作餘支。此書所謂好地。多從腰裡落。餘支回轉作城郭。

指歸菴



是也。底田在隔水。更爲旺相。有水繞青龍。爲官必富厚。發福悠長。定是水縛玄武。萬水俱在外堂朝來。從玄武方去。長生養位。水雖不上堂。逆歸我正庫。出辰乙大庫去。穴中不見水去。作靜聚九星云。池湖停蓄。富春申合。玄竅相通。后必出忠臣孝子。至如向上一股水。從衰方屈曲而去。合黃土橋大水。同歸我庫。又東方一股水來。亦歸我庫。水有四股。俱來朝穴。自然富貴。不待言也。今看堂局。開門立面。應立丙山壬旺向。向上數起。長生在申。沐浴在西。官帶在戌。臨官在亥。亥龍是臨官。祿位龍。將來必

出公侯極品。世代官祿不絕。如麻如粟。蠡斯千古決不妄言。至如帝旺方在壬子旺向。更得大旺。其衰在丑。病在寅。死在卯。墓在辰。乙水從正庫不見而去。又絕在巽。胎在丙。盡收生旺官祿水。同來歸庫。謂之收山。山卽龍也。衰病死絕水。俱歸墓庫而去。謂之出煞。依此局葬。坐空朝滿。堂局門面極好。其形勢如浪湧而來。到我堂內。俱帶旗鼓倉庫。書云。旗鼓倉庫兩邊排。富貴雙全真可愛。又合平洋明堂穴法。書云。堂局高高閉。家財歲歲增。明堂前頭高又高。富貴積倉廩。又云。平洋穴後一尺低。個個兒



孫會讀書又云。左右兩邊低。兄弟兩個做尚書。細查年月。必須用十二日。初四癸酉旺日。安葬。方應此地。大發之局。况此地向有鉗記。面朝黃土。背靠虎丘。五常真穴。世代公侯。世代封拜。大貴格局。定無疑也。

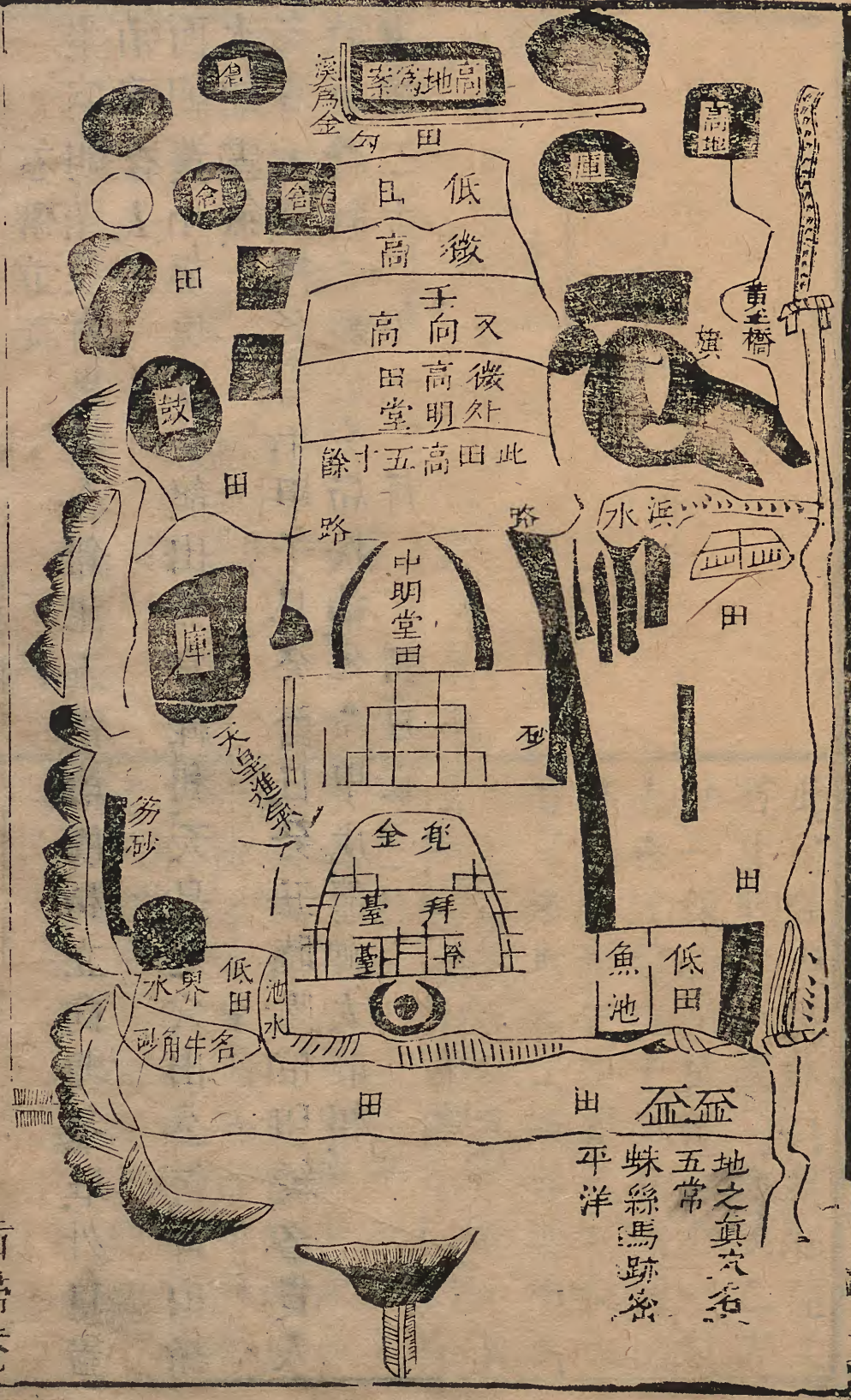
凡盲眼人。來看地者。不知水法。理氣。但貪朝對。每言向塔立丙向。龍水經有乙丙須防巽水先。為殺人黃泉。不知作何解也。况鉗記云。背靠虎丘。老僧從舊年看地起。即說朝北立向。至今年四月。方知鉗記亦是向北。可見老僧向北之說。不大謬也。

曾甫地理直原真

首卷

三

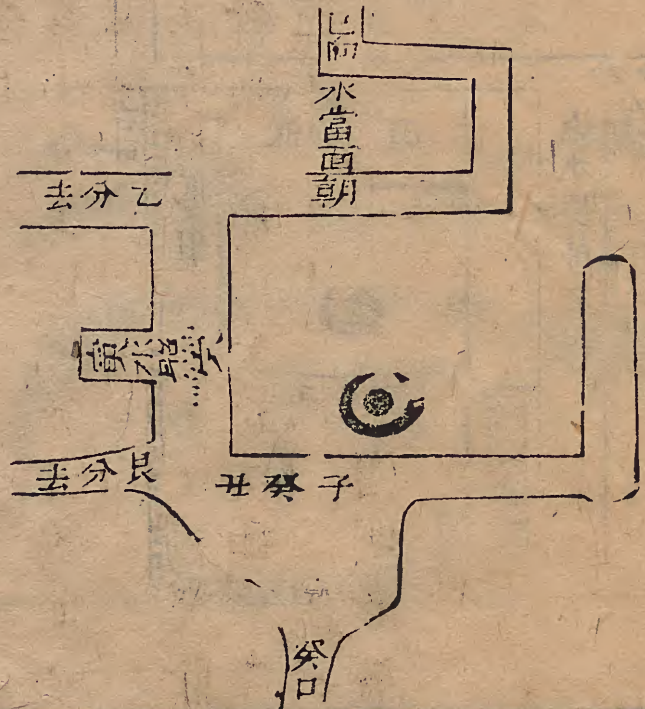
指歸菴





石碑立記  
 坐空朝滿最奇異暗合鉗記五常地依局立向理氣旺外口盡  
 消祿存去  
 面朝黃土靠虎丘收龍出煞官祿利天皇定穴出公侯青山綠  
 水鍾靈氣  
 安葬吉期擇癸酉年甲子月癸酉日癸丑時陞棺印綬格貴人  
 時癸祿到子類成全局扶補化命甲戌龍神大旺相  
 康熙三十二年十二月 四日立  
 四明老僧徹瑩并此地并題

金局變水分之圖

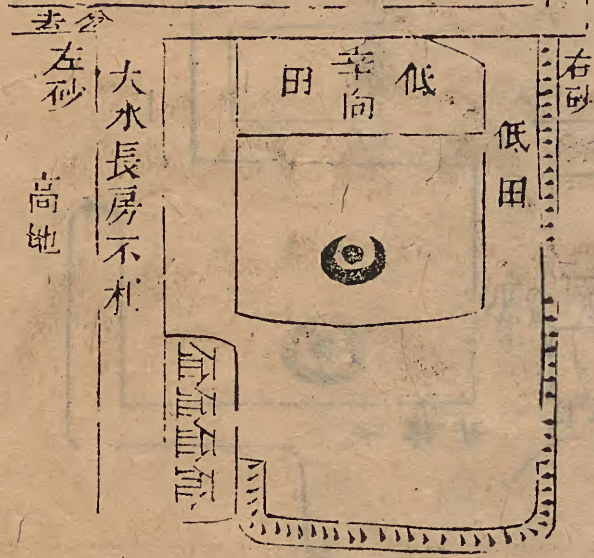


此局係丑艮水口庚旺龍入  
 首生旺水來聚局從辰乙方  
 分一股去又艮絕位分一股  
 去在穴后出子癸丑方轉出  
 癸正庫而去四面水城聚氣  
 合局來水太旺如海潮湧至  
 要分二股方殺其勢的係真  
 龍真穴因有寅水照穴出瘋  
 病已傷三丁今已平安其寅  
 水山上寅風更凶應箕星故  
 出瘋病若寅山寅氣短轉艮  
 甲便不出瘋病為吉龍須要  
 寅位離岸四尺水中作高硬  
 遮緒更水不照穴方好也  
 平湖屈氏新塋



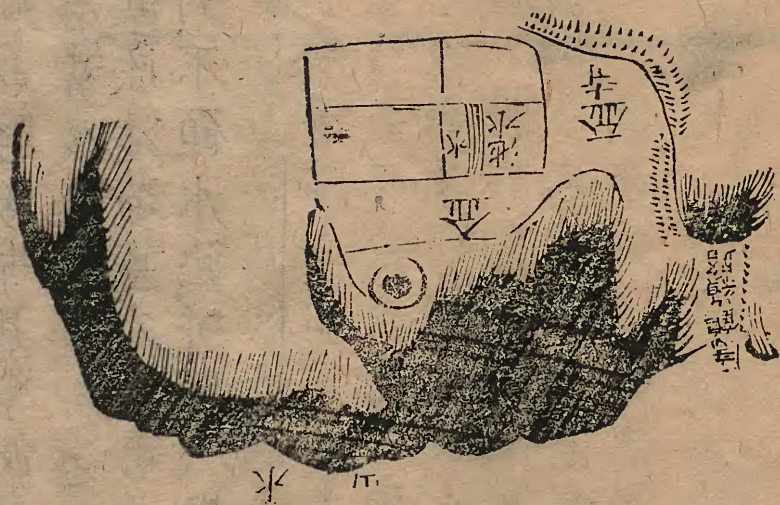
蘇州常熟毛氏祖塋圖

外堂



嘉善計氏祖塋來有六七股  
 太旺穴中見分三股皆從死  
 絕墓位去其局可考書中圖  
 便知有四個變水局  
 此圖有局有龍虎砂內中外  
 明堂水歸丙胎位而去又坤  
 上分一股水去是木局養向  
 錯立辛養向申子辰水局門  
 面不開玄竅不通為花假之  
 龍主長房人丁雜出大凶

當面吐舌龍抱不着假泉之圖





此圖萬山朝拱五星聚堂山上乾流從中宮朝來分開左邊去  
 流破向上官祿并犯黃泉大凶其地本隱鶴寺基寧波俞閣老  
 奉旨僭為陰地但有朝對水法不合葬後喪二子即遷西鄉亦  
 無龍氣之地老僧曾覆過無數寺基改造墳墓定主敗絕後仍  
 復還者儘多勸今之時師勿貪朝對不顧水法并賺人僭寺基  
 造墳貽害葬家慎之慎之

崑山車塘水分水圖



此地無下砂高地不結地如無  
 重重案砂不結地如無倉庫砂  
 不結地如無水城郭亦不結地  
 也如無辛壬水冲不結地也

此形如倒地木星開口  
 為紫氣因在橋邊所云  
 婁江有水入車塘紫氣  
 橋邊瑞氣藏有人葬得  
 其中穴百年長出紫薇  
 郎並非橋名也若認真  
 覓紫氣橋謬甚矣



此地。在車塘地方。大水從西南來。又合婁江兩股水。夾真龍來。穴前。一股穿水過峽。先結朝案兩重。并倉庫。其穴後。右肩一股。來穿水。因水一分一分繞轉。穴後出巽方去。合了理氣。其氣方住。此水有三股來。太旺如人口中吃不下。幸得穴右後邊分一股去。穴中不見其去水。故妙在穴後橋邊。逆分一水去。氣亦在橋邊住。因水繞穴後。轉出巽方去。故氣方逆住。龍亦逆住也。其地形是倒地。木星又開口為紫氣方結大地也。所以鉗記云。婁江有水入車塘。紫氣橋邊瑞氣藏。有人葬得其中穴。百年長出。

紫薇郎紫氣。是倒地木星開口之謂。因在橋邊故云。紫氣橋邊瑞氣藏。並非橋名也。若認真。竟紫氣橋。謬甚矣。

凡看平洋者。登局如一路出水。謂之金龍動。方結地也。是楊公正宗源流真傳。老僧覆驗舊新坐三十餘年。更有變化多端。畫圖立向。乃平洋有大幹旺龍結局。原真有圖。嘉善計氏祖坐。其水有六七股到局。分三股去。係墓絕位去。合局。其局方收。乃結地矣。葬後出御史生五才子。後葬御史。不知水法。犯玄空家內錢財化作灰。大凶。又覆驗過平湖屈氏祖坐。丑癸方出水。來水



大旺如海潮浪湧而來。旺極分兩股去。因水旺。穴後又開湖一段。方歸癸位正庫。合局。又有常熟毛氏祖塋。亦分兩股去。其長房不利。又有崑山車塘地方。鉗記之地。老僧看出。係大幹旺龍。結局有三股水來至。立穴作氣盡水交結穴。其水繞轉穴後。要分去。方結地也。

目講青田兩地師行略

浙中地理家。有目講師。為明初陳友諒軍師。後太祖圖形遍緝。無處躲避。思到寧波下海逃遁。遇純陽祖師。將法水洗面。變為黑色。方得脫難。此事載在寧波誌書可考。後在延慶寺出家。名目講。今一時師議原真書中目字大謬。云是明太祖賜幕。坐講地理。故稱幕講。此說最為荒唐。明太祖新定天下。何嘗命講地理。老僧俗家住寧波城中。不知有葬塔可考。向來亦誤寫幕字。及親到南門外柳亭菴。看其塔在菴後竹林中。石塔上寫七十



二代目講禪師。方知並非幕字。自後原真書中引迷。卽改用目字。老僧豈妄爲稱謂耶。特辨明之。今金華府東陽縣。目講師爲趙氏葬一坟。許九代富貴。辰龍戍向。又看一陽宅基地。人丁大旺。趙氏感目講師恩。造一大寺。裝塑其像。世代田地供奉。係黑色面貌不好看。至清朝一當家僧。改爲白色。老僧偶至金華府義烏東陽縣。宿寺中一夜。問起目講。係黑色面。方知舊目原是黑色。又知目講是目字。並非幕字也。并及之。至今慈溪人。俱宗目講師。著假書行世最多。悞盡後人。須知之。

劉青田公出門。先到寧波方國珍家。看其作用不成大器。隨到紹興進化山。看從來地仙鉗記。老僧亦曾到其地。看鉗記處。以東化西化爲水口。巒頭砂法。無不合局。真是回龍顧祖之地。但葬者雖多。俱不曾葬真穴。卽不能應鉗記矣。至蕭山縣訪任長者。留家數月。著披肝露膽一書未成。又至嘉興陸沈二家坐館。方著成此書。將自己心肝拔出。闡盡諸書。其中詳載龍穴砂水。凡要旨密義。無不包蘊在內。後人須細細觀玩。方知其妙。又隔幾年。將銅片六壬神數賣于市。知太祖行事順利。遂一路訪



去直至南京。遇明太祖爲國師。國師已後。祇著兵書。俱入大內。無傳。其外流傳者。皆是未遇時所著書也。青田公爲文昌星降世。能上知天文。星宿過渡。下知地理。土色。最精立穴。乘生之法。至其選擇秘訣。備載原真。的是真傳。外有五要奇書。及斗首。并種種雜說。俱是有吉有凶。不可專用之。至青田公佐明太祖取天下。成國師之後。遂不講地理。且無人要青田公營葬。青田公亦不行地理。何必更著地理書。蓋郭公楊公劉公三人。俱是天星。方可做國師。至其所著地理。各有成書。又豈凡夫俗子。淺見薄識者。所能窺其涯涘哉。

凡學地理者。只要讀原真註解。青囊經。玉尺經。雪心賦。披肝露胆四書。盡矣。止矣。切不可讀僞書。方得真傳源派。正宗無差矣。



增補地理直指原真首卷下

四明釋徹瑩如玉著

八宅周書錯開黃泉并生絕門法

八宅周書。不論八山八向。不知方位黃泉。開不得門。反為延年  
門路。害人不淺。不足信也。如東方甲卯乙向。係開木星旺方正  
門路。為上吉大利。八宅錯註絕門不可開。致世人不知趨避。可  
慨也。豈知東南西北四方向。東為木旺。南為火旺。西為金旺。北  
為水旺。皆為旺方之地。總不知黃泉能殺人。黃泉能救貧。若在



生方。例難同斷。○如甲向最忌開寅艮門路。是走破向上祿位。犯殺人黃泉。大凶。書云。甲癸向中。憂見艮之殺人黃泉。大凶。○如丙向最忌開巳巽殺人黃泉門路。亦為走破向上祿位。書云。乙丙須防巽水先之殺人黃泉。大凶。○如庚向最忌開坤申殺人黃泉門路。亦是走破向上祿位。書云。庚丁坤上是黃泉。能殺人大凶。○如壬向最忌開乾亥殺人黃泉門路。亦是走破向上祿位。書云。辛壬水路怕當乾之殺人黃泉。大凶。○如兌山一局。周書以甲卯乙為絕向。何等杜撰。老僧驗過三十餘年。開水星

旺方正門皆是永遠發福無疑也。古書原說。木星門路可開。如開延年生絕門路。就犯黃泉。眼見人家住不久。絕敗甚多。慘傷大凶。如震山一局。周書以庚酉辛為絕向。更不足信。只宜開金星旺方正門路。乃為大旺之局向也。如卯向可開甲門。午向可開丙門。酉向可開庚門。子向可開壬門。東西南北皆迎旺方。進氣門路上吉。乃甲庚丙壬。四天干向。雙山同子午卯酉。亦有黃泉。因地支向。雖犯黃泉。其災禍應遲稍輕。久則不利者多也。予歷驗陽宅。丙向開青龍巳巽門路。甲向亦開青龍寅艮門路。庚



向開青龍坤申門路敗絕者多良可畏哉

關八國城門鎖真氣

文獻通考大部書誤註乾甲丁坤壬乙庚丙辛巽庚癸坎申辰離寅戌震亥未為八國城門天干地支混雜不明水從何處放氣從何處鎖此書文理雖通理氣不明不得楊公天機龍水經水法真訣使後世疑團不解貽害非淺徹老僧一片婆心分析明白八國城門每局有十二位可變一千出水鎖住八干不流如乙辛丁癸正庫可以出水其乾坤艮巽甲庚丙壬八國也不

可出水如乾坤艮巽絕位可以出水其乙辛丁癸甲庚丙壬八國也不可出水如甲庚丙壬胎位可以出水其乙辛丁癸乾坤艮巽八國也不可出水此四局之最關係也時師但知辰戌丑未墓位可去不知辰戌丑未為四庫之主來去皆凶須從天干放去正是萬水盡從天上去也此論立穴處左右或有水來三四五路同交合流出一路故謂之鎖真氣也若水城邊有邊無者如龍來雙浜束氣如邊正邊斜頭必是偽龍假束甚多為砂體非真龍也焉有真氣不用鎖也此辨明出水之處平洋龍水



理氣繁關後學須知直指原真始悟真傳妙理造福豈一人而已哉。

重解黃泉殺人救貧開門之法

如坎山一局丙向宜開正門合八宅延年門路上吉。切忌開青龍門路如過左邊一間開巳門者巳與巽與同宮巳乃丙之祿位開門路走破就犯乙丙須防巽水先之黃泉門路大凶久則主絕人丁更凶如過二三間開巽門路俱是走破向上臨官祿位同前一旬犯黃泉更大凶乃時師俱是以訛傳訛云官祿位

可開門路就犯殺人黃泉大凶害人非淺如甲庚丙壬向如內堂廳前俱開正門如外大門開過左邊一間或二間者因內堂門路合法初代亦有發貴人丁行至三十年後或三四代行至外門則犯黃泉退丁不吉。

如午向宜開正門路合延年門路上吉雙山論午丙同宮如過左邊一間亦可開丙門路亦是延年門主吉如開青龍巳巽門路與丙同宮黃泉雖犯久則應直待造屋年月日時與太歲來弔照向上門路要傷人丁久則換人家來住不吉又云丙午向



可在左房間。上前一二丈。開乙卯天門路。上吉。  
如丁向宜開正門路。上吉。切忌開左邊一間午位門路。是向上  
祿位走破。亦犯向上黃泉。極凶。如天井左前角橫。開過東門路。  
皆是走破。向上祿位。就犯黃泉。大凶。

如丁向開未門。合坤上是黃泉。久則主敗絕。大凶。如城郭之中  
與山鄉平洋。俱是他家牆壁。開門不出者。切忌八宅開絕位門  
路。大凶。只宜變開門樓。經或合玉輦經。或合飯羅經。只宜變化  
權宜開門路也。或合東四宅。開青龍門路。亦吉。西四宅。開白虎

門路亦吉。

艮山一局。係未坤申向。俱開正門路。合八宅書。上吉。如未向開  
丁門路。有吉有凶。因未向祿在丁。故有吉有凶。不合生門。過六  
十年一轉。有奇禍。傷丁不吉。又可開庚酉辛門路。合西四宅。可  
開延年白虎門路。上吉。倘位數在戌乾位。亦合開天門路。上吉。  
震山一局。庚酉辛向。不合八宅書。名金旺門路。上吉。切忌開坤  
申祿位門路。亦是走破祿位。犯黃泉。大凶。如東西二宅。老僧特  
考三十年。俱要開正門路。若開青龍門路者。俱犯黃泉。皆忌用。



之。

巽山一局。戌乾亥向。不宜開正門路。因周書是禍門。有吉有凶。

不利。宜開壬子癸三方門路。上吉。如開東方甲乙卯延年門路。

上吉。

離山一局。壬子癸向。宜開壬位門路。大旺。不可開正子門路。驗。

來俱不利。因水向尅火山。不利。如開癸位門路。亦吉。又可開東。

方甲卯乙。生門亦吉。

坤山一局。丑艮寅向。俱可開正門路。大利。又論一宅。其來龍從。

坤長生進氣。惟過東。逆轉向丁堂局。其水雖朝不聚。若開青龍。

門者。是犯休囚門路。明初目講師。扞慈谿鳴鶴場。葉進士家。從。

來方小屋。開八字墻大門。竟開白虎頭。收坤長生門路。又收龍。

氣進來。世代科甲。財丁秀氣大旺。有三百年。後來地師數十餘。

人。皆云犯庚丁黃泉。必竟要改青龍門路。為上吉。崇禎初年。改。

青龍丁門路。順水去。兩進士俱部郎官。歸家即死。田地賣盡。書。

香不繼。康熙五年。接老僧去看云。此青龍大門。不利。須速改白。

虎門路。為妙。領見昔日門路。原在坤方。隨即改過。時師俱不知。

增補地理五書

首卷

三

指歸菴



黃泉能救貧。黃泉能殺人。若在生方例難同斷。此乃是救貧黃泉。故世代大發。○如未向開丁門。有吉有凶。六十年一轉。必有奇禍小凶。

兌山一局。甲卯乙向。宜開正門路。接東方大旺之向。老僧歷考三十餘年。若開青龍寅艮延年門路。主斬丁絕嗣。大凶。乃註書者。皆不知黃泉解。甲癸向中。憂見艮。最怕開寅艮門路。今原真書中註解黃泉極明。又見時師云。此兌山一局。為少女該配艮方。開門為少男。大和之門。又云。三男三女。是配八卦方位。乃時

師無真傳。又配坐山收水立向。則犯玄竅不通。主敗絕。又與陽宅配開門。就犯黃泉。殺人大凶。

乾山一局。不可開正門。為禍門。大凶。第一宜開右邊一間巳門。合玉輦經。名福德門。最為上吉。又合西四宅。宜開白虎門。最吉。又可權宜開青龍乙位門。合飯羅經。小利。如開在辰位。久則不吉。主風火大凶。十有五六應于火也。如出門對橋。大石。獨木。或來水太長。或見去水。或門對門。皆宜避之。方吉。凡陽宅開門。大部書中並無註解黃泉。時師夢懂不知黃泉門。



路害人實甚。誰知黃泉能殺人。能救貧。水法若在生方。例難同。斷往往見有與東家喜開青龍門路。有福者合來脈來水方。合八宅書大利。如城郭之中。與鄉村市鎮。名黃道地。只要不犯黃泉絕門路。不論來脈來水方。皆吉。如出門見有橫水去。一定要來水方開門路。或當中正門。皆謂之生旺有氣。上吉。切忌去水方開門路。謂之休囚門路。漸漸主退財。久則不利。又云。出門若見水。只要出門三步不見橫水去。爲妙。再出五步見水去。則不妨也。○又云。鄉村陽宅水口。須要直去四五里。或十餘里。內必

有建府州縣地基。又見水邊陽宅基地。水源去一段。又轉灣去。故住家有財。將去水口作塘閉塞。不見水去。此家立主敗絕。因陽宅去水不通舟楫之故。後人道是陰地。却又葬墳。不知原是陽基。故主敗絕也。

又云。出門見水有橫過者。或門前開洋聚蓄。又淌入進來。大管財丁可發。如要門前地潤。就將水邊填出。水不聚直去。主人丁財祿難保守。或陽宅左右兩邊有水填出。亦不聚蓄。財祿人丁皆不利也。



又論城郭之中。或鄉村大鎮。有河浜水到。就是龍到也。如橫過水。只要有水浜。或橋阻住陽宅。大旺相之局。如填塞水浜者。便龍氣不來。人丁衰微凶。但陽宅有水到處。就是龍也。或聚蓄陽宅前者最吉。或左右前後有水聚蓄。皆管人丁財祿大旺。切不可填塞。河浜水如填塞者。龍氣阻住。須要開河浜。只有水來。就是龍來。主財祿人丁大利。

重解選擇正宗

青田公云。選擇之法。取其龍旺山空。幫扶主命。乃為上課。龍旺者。如木龍春葬。火龍夏葬之類。山空者。須坐山無神煞。若凶神在向上。用日神可制。若在坐山。不可制。制倒坐山。卽制龍神也。大凶幫扶主命者。如化命甲子生。用申日為長生。或合子日為旺。最忌辰墓日。大凶。此乃生旺上課。次用化命貴人祿馬更吉。皆為上課。更須合歲君貴人祿馬。同到山向。或三方弔照。最為有力。八字局中。配其年月日時。或財官印綬。或成格成局。切忌



犯刑冲此即帮扶主命之法也。第一查龍運為主。不可尅山洩龍。大凶。或合化命尅龍山。洩龍山。如葬之不發。大凶。須忌二查。天星地曜。三查二十四山陰府太歲。犯之傷女主。四查日神消滅。五查天地燥火陰陽宅忌。六查將軍箭。七查化命官符地支合者可用。乃掃地入地。冷地空亡。合生旺日。或貴人祿馬。不必忌。八查月令陰府。緊殺大凶。九查切忌刑冲最烈半字不可犯。破害次之。更忌刑太歲。乃是帝王之象。若刑者十日內外傷。丁主。極凶。其冲曉得者多。刑不知者多。慎之慎之。十查更忌化命。

天干葬日。天干若陰見陰。干為七殺最凶。十一查不可犯化命劫財傷官亦忌。十二查更忌月令大月建。如在山向為大凶。神雖有太陽到山向。亦不能制之。原是都天大煞。必須忌之。十三查小兒煞亦凶。如有吉星最多成格成局。可以制也。十四查又須合化命。魂星入墓。或一魂。或合二魂。或合三魂。更吉。十五查曆本上要月將大利。無大月建。方可擇日。如通書月令無安葬日。皇曆亦無安葬日。只要有天月二德。黃道月將。大利。合化命。生旺貴人祿馬。不合大葬日。亦可安葬。又云月將大利。曆上所



開宜修某方是為月將大利十六查退氣在馬前一位。即子午  
卯酉四正位。或三合扶補之。或日祿補之。如犯之十二年大退  
神凶十七查吉神八節三奇尊帝星最為吉神。如到山向可制  
上中等煞。下煞不必制也。吉星照之。十八查飛弔化命貴人祿  
馬同歲君。或到山向。或到中宮。可制神煞。最吉利也。化命貴人  
祿馬以太歲入中宮。太歲貴人祿馬以月建入中宮。  
○凡作壽墳者。須用天空年月日時。如無天空年者。月日時的  
要天空。切忌壽命之三合日。大凶亦須壽命之生旺日。方有旺

相之氣吉。如犯休囚日則凶。

辨斗首吉凶

至如斗首擇日。有吉有凶。如龍真穴的。如犯剋龍山。要過百餘  
年。方可發。凡擇日。正五行為主。須要扶龍。如乾山正五行屬金  
而斗首乾山屬火。猶如滅族。經其剋坐山一也。即化命若遇葬  
日好。亦大減福力。如丙辛相合。方能化水。如丙屬陽。無陰合。便  
不能化。如辛屬陰。無陽相配。亦不能化。必須年月日時相合。方  
能化也。從來斗首只管元辰武財。不管化氣。每見化氣剋洩。即



好地終不發。故擇曰家不可端用斗首。有吉有凶。審之。又如壬子陽山。正五行屬水。斗首屬土。用甲巳為元辰。如單用巳土屬陰。尅壬子陽山為正官星。上吉。如用甲木屬陽。干合陽山是食神。如在春木。有氣勝財官。上吉。如合甲巳相合。雖則化土反尅壬子。正五行之水。山大凶。不可用。請明理者審之。十二山二十四向。可以類推矣。此法不啻坐山相合之化氣。實無真傳。又不知化命生旺日。又不知化命合太歲。貴人祿馬到山到向。為大旺日期。又不知刑沖最烈二字。如犯之在十日內外。傷

丁不殺一人。后人偽造楊公之說。不知郭璞楊公皆用弔替造命之法。認偽為真。害人不淺也。

弔即化命為主。貴人祿馬同歲。君貴人祿馬到山向最為吉神。可制上中等煞。第一法也。替一星太歲在何方。切忌修造立向。○蘄山縣單氏祖塋葬在鳳凰山。五十餘年不發。老僧親驗龍真穴的水法合局。有鉗記。是入相之局。後查葬曰入字有犯洩龍之化氣。如尅洩龍神氣反縮去。故不發也。

蘄州范氏祖塋葬在太平山。萬笏朝天。過四代方發文正公。



封魏國公。又封四子。一定合尅洩之龍。直行過尅洩山。運方能  
發矣。

○蕪州蔣氏葬陽抱山。壬山丙向。予巳爲選擇。有一令親執定  
斗首。選日子。只得用其日子。暗合正五行。夫壬子山正五行屬  
水。斗首屬土。喜用甲巳。二千化土爲元神。若用甲巳二字全者。  
便是尅壬子陽山。大凶。今丁巳化命。用巳酉日。乃配化命旺日。  
謂之幫扶化命。大爲旺相。其巳土去尅壬子陽山。謂陰見陽。是  
正官星兼用化命旺日。乃大利也。若真依斗首爲土尅水。便大

凶矣。

太歲壓本命詩

葬日中宮尋歲君。順飛太歲泊向宮。又將甲子中宮發。  
切忌祭主命相逢。不到作山俱勿忌。若然會到命難逃。  
壬申年丑艮寅三方名一星太歲。



例  
失

才  
致  
翻  
本  
而  
尚

...

...

...

...

...

...

...

...

...

...

...

...

...

...

...

...

...

...

...

...

...

...

...

...

...

...

...

...

...

...



