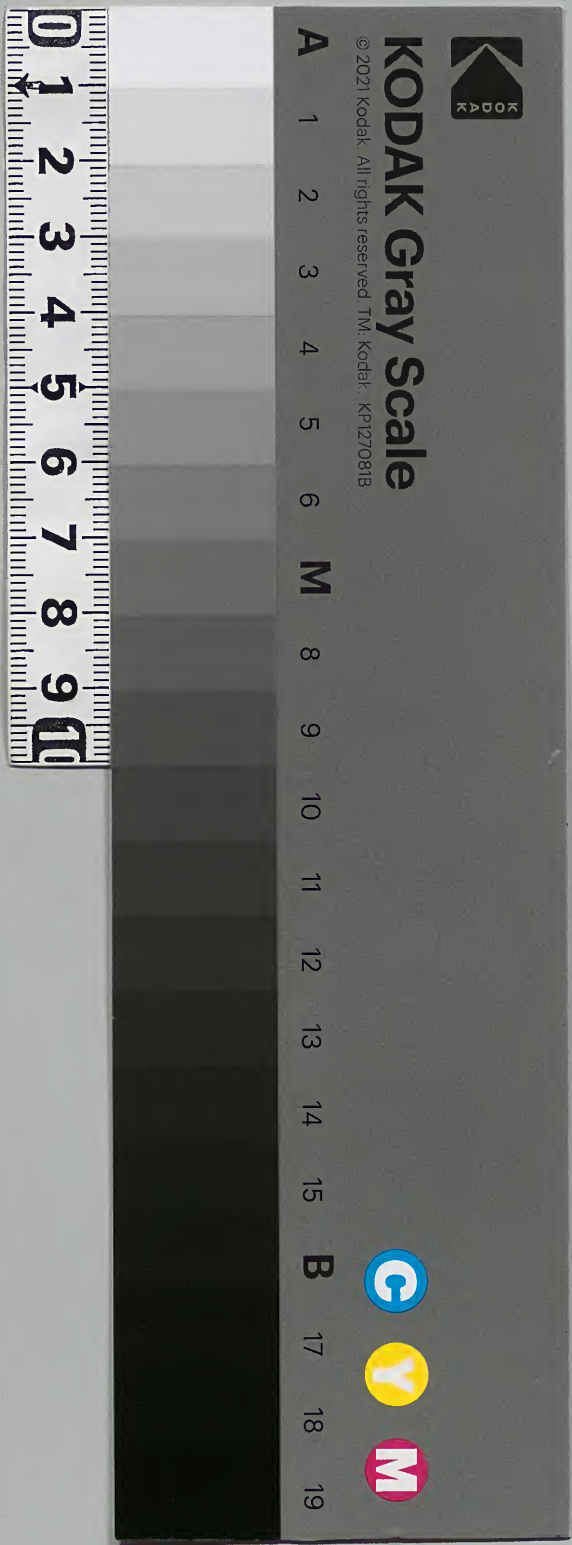


地理直指原真大全

四

内閣文庫	
番號	漢 15836
冊數	6 (4)
函號	函 58 11



自序

楊救貧口傳其徒曾文迪著爲青囊經故
稱楊公從來堪輿之書始于郭景純葬經
楊公去古未遠預知將來決對不同真仙
筆也蓋青囊經內盤下照地穴爲靜爲陰
爲體外盤上應天星爲動爲陽爲用以應
萬物配合若天機會元以內盤格龍而立
向亦用內盤是以陰配陰萬物何由而生

自序
青從來純陰不長純陽不化之說豈不知
之數十年來予驗名公所扞凡山壠平洋
崎嶇登眺無不符合始歎青囊諸說最爲
神奇嗣後諸書迭出議論差錯然後知對
不同之言益驗如萬曆年間人子須知書
一出見者無不喜之但陽龍陽向陰龍陰
向又將二十四龍立向于生旺死絕吉凶
水神竟不照顧不知用陽龍陽向陰龍陰
向而偶有發者以水法合也若不合水法
終不發且平洋之地以水爲龍若入首處
水曲則龍生水直則龍死水聚則龍住水
散則龍行故水東來氣亦東來水西來氣
亦西來龍隨水轉向依水立苟冲水神卽
冲龍神所以禍福俱從向上水神應也然
又有變水法四局死位天干出水亦爲合
局如流破地支犯交殊不及大凶至崇禎

年間徐氏琢玉斧又從人子須知衍出總
于隨地立向之法不問豈不謬哉

四明七十二僧如玉徹瑩書

增補地理直指原真大全目錄中卷上冊

楊救貧國師龍水經句解 即古本青囊經

青囊奧語

劉伯溫國師披肝露胆

劉伯溫國師龍訣

劉伯溫國師穴情

劉伯溫國師砂鉗

劉伯溫國師水法

增補地理直指原真

目錄中卷上

一

指歸菴

倒杖之法

劉伯溫國師生氣歌

劉伯溫國師真旨要訣

劉伯溫國師地理總論

晉尚書郭景純先生葬經全篇

范支正公祖地論

崑山徐閣老三鼎甲福地論

中卷上冊目錄終

增補地理直指原真中卷之上

唐國師楊救貧筠松訣

四明釋如玉徹瑩註

古本龍水經句解 即青囊經

曾文迪祖楊公之意而為此書書中七言歌訣句句有韻發
明水法曲盡其奧古本曾公原名龍水經世誤稱青囊經序
者非也其義甚秘人不易曉後人著書不知理氣水法各執
偏見遂成異說致多錯誤蓋自唐迄今幾及千年從無一人
註明此書老僧于是經探索三十餘年細將其中條目逐一

增補地理直指原真

中卷上

抽歸菴

體認真切。敢窮搜秘蘊。依句詳註。以公同志。當世豈少如老僧究心者。見此句解。方知命名之意。或不以為河漢。未可知也。

楊公養老看雌雄。

此經為楊公老年口授其徒曾文述而書之。故稱楊公雌者何。四陰是也。雄者何。四陽是也。四陰四陽各有配偶。故曰雌雄。又高大亦為雄。低小亦為雌。書云雌雄交度。方成穴。成穴者成龍也。又云雌雄若也。無交會。何必區區覓後龍。所以首言看雌雄也。

天下諸書對不同。

此經為地理書之祖。獨能搜造化之至精神。陰陽之妙用。創古今所未有。開理氣之玄微。

故曰諸書對不同也。

先看金龍動不動。

辰為亢金龍。戌為婁金狗。丑為牛金牛。未為

也。又為四墓庫。黃泉水。凡立穴。避之。所以到局。先看金龍水口。如有龍有局。有生旺水到堂。然後于十四進神內立取一。謂之玄竅。蓋玄者向也。竅者水口也。若合乙辛丁癸方出水。為玄竅相通。乃為合局。如玄竅不相通。終歸敗絕。以辰戌丑未為四墓庫。其中皆藏金煞。書云。來則充軍千里外。故宜天干停蓄。而出不宜地支來去也。更有或從乾坤艮巽絕位而出。或從甲庚丙壬胎位而出。皆為合法水口。亦為玄竅相通。如水口未到墓庫。先出水。書云。交如不及。頽回三十便亡身。此言地支故凶。若龍真穴的。從胎死位。天干出水者。合萬水盡從天上去。反吉。又有變局。係四長生向。收養水到堂。從沐浴方天干而出。亦吉。如從地支子午卯酉出。為流破沐浴。主男女淫蕩。大凶。

次看血脉認來龍。

凡看地。須先看局向。局向如合。乃尋來龍。若不先看局向。便尋來龍。及局向不合。空費神

曾甫也。地理直旨原真。

戶卷上

二

指歸菴

方。但龍脈要分貴賤。書云：開帳中抽為貴龍，貴龍重重穿出帳，賤龍無帳，空雄強。又云：帳幕多分貴亦多，一重只是富豪，雄如水口，龍虎朝案，俱合局全無。龍脈者，謂之花假葬之吉凶。

龍分兩片陰陽取。左旋出脈者為陽龍，右旋出脈者為陰龍，故曰龍分兩片。

水對三叉細認宗。凡真龍到頭，左右必有界合，或平洋活水，或山上乾流，合在穴前，名為三叉水。又為金魚

水，假如立丑向，穴前水口必從右邊，艮絕位而去，方能出煞。如出左邊子癸位，是犯墓絕水到堂，流破子祿位，大凶。曰：細認者，恐後人造次，輕忽也。

江南龍來江北去，江西龍去望江東。言龍之來去，分為東南西北也。

二十四山分逆順。蓋龍身順逆，凡順龍立穴，必須逆砂逆水，方能收住順龍。若逆龍立穴，必須順砂順水，方能收住逆龍。二十四龍也。

能收住逆龍二十四山，即二十四龍也。

認取陰陽祖與宗。發祖高山為陽，到穴星辰結小泡者為陰。若平洋兩水夾出一股長，一股短，俱來拱穴，亦

謂之陰陽龍發處，謂之祖與宗。

陽從左邊轉，陰從右路通。即前左旋右旋為陰陽龍也。左旋龍要收右旋水，右旋龍要收左旋水，方

為合局。

有人識得者，何愁大地不相逢。識得言識得已上龍水陰陽，順逆之理，氣大地自可立辨。

是以聖人卜河洛，灑澗二水交華嵩，相其陰陽流水位，卜州卜

邑辨雌雄。言昔之聖人能相地理陰陽，及流水之位，以立州邑也。

曾甫也，里直旨京真。

中卷上

三

指歸菴

晉世景純傳此術。演經立義出玄空。此言郭璞傳聖人之術。演出葬經也。

朱雀發源生旺氣。一一講說開愚蒙。朱雀言向上來水方位。如生方發源。須立旺向。收之。

旺方發源。須立生向。收之。書云。旺來會生。富貴之期。驟至。生來會旺。聰明之子。方生。故凡立向。俱要收生旺水。到堂不犯冲生。

破旺方成理氣。所以葬經云。朱雀原于生氣。派于未盛朝于大旺。澤于將衰。流于凶謝。故云。一一講說也。

先天經盤十二位。內盤格龍。乃合先天八卦。靜而不動。故為地。為陰。為婦。十二位。地支也。

後天再用幹與維。附。上四維。八幹。維為乾坤。艮巽。幹為甲庚丙。動。上應天星。下合水神。晝夜旋轉。又水忽南北。忽東西。亦為動。

是以後天之動。配合先天之靜。為天。為陽。為夫。所以立向。必用外盤。以後天八卦。合天與水。為動。格龍。必用內盤。以先天八卦。合地之靜也。蓋萬物皆有陰陽之道。動靜相生。方成配合。書云。

乙辛丁癸之婦。宜配甲庚丙壬之夫。夫夫婦婦。雌雄交度是也。

八幹四維輔支位。輔支位。附四維。八幹。以成雙山也。雙山詳後。

子母公孫同一類。主旺與墓為子母公孫。俱可立向。所以言同一類。今時師往往謂生旺方可立向。墓庫方

不可立向。此不知青囊經之義者也。

二十四山雙雙起。少有時師通此義。雙山者。一天干。一地支。兩字同宮。如金長生。巽巳同

宮。火帝旺。丙午同宮之類。凡收水立向。干支俱可用。蓋生旺墓皆無碍也。

五行分布二十四。東方寅甲卯乙。屬木。西方申庚酉辛。乾屬

坤。艮辰戌丑未。屬中央土。左旋者作戌土論。長生附在申。順

行右旋者作巳土論。長生附在卯。逆行。此謂五行分布也。

曾謂也。里直旨原真。戶卷上。四。指歸菴。

指歸菴

時師此義何時記。言時師不知生旺死絕水法也。若論玄空分五行，知得榮枯死與生。之義正五行原係龍家本肯。正五行與玄空五行皆屬先天一氣，故平洋立向，決當用玄空。五行方合龍神得水，關竅者龍也。竅者水口也。玉尺經云：龍落空亡，須明避忌，向如尅制，宜達推移，則玄空是平洋得水要法。而水與龍神理氣關係非小，如龍穴已定，須從穴中向上對出十字，水中看准來水方，下一羅經看其到堂水，係何方位，若與向得生入尅入者，是助龍扶向，大旺人丁，倘來水到堂與向得生出尅出及比和者，是龍落空亡，貽害不淺，須知生出尅出為明煞，向與來水比和為暗煞，如犯向上死絕水到堂，亦謂明煞。大凶。老僧驗過舊墳甚多，有朝對明堂，水聚天心，極有形局，及按水神却犯玄空生出尅出及比和者，是龍落空亡，多主敗敗可笑。時師或從玄空五行起長生，蓋玄空五行係先天一氣，與雙山不同，以此定局，大為誤人。又嘗驗平洋近山穴，朝對明

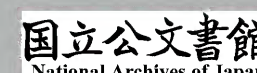
堂台法，向上又有生旺官祿水上堂，亦謂助龍扶向。若穴法坐進堂向高敞，或橫過小水立旺向，有生水到堂，立生向，有旺水到堂，雖不合生入尅入，然堂局管氣亦能發福。總要迎生朝旺，消病死絕水歸墓庫方合。後云：百里江山一向間，即此謂也。

丙丁乙酉原屬火。丙屬陽火，丁屬陰火，居正位而不變。至于乙屬木，納卦于坤，先天坤北，乾南，以坤之中爻

交乾之中爻，則變為離卦。乙從離化，亦為火也。酉屬金，納卦于丁，先天兌居東南，艮居西北，以兌之下爻，交艮之下爻，則成離象。酉從離化，亦為火也。

乾坤卯午金同坐。乾卦屬金，退居西北，亢陽之位，本為金氣而

坤卦初爻起乙未納音，亦金也。卯屬木，納卦于庚，先天震居東北，巽居西南，以震之下爻，交巽之下爻，則為乾。震從乾化，亦為金也。午屬火，先天離東，坎西，以坎之中爻，交離之中爻，則為乾。離從乾化，亦為金也。



亥屬水為甲木長生之地母從子化亥亦木也

癸艮甲是木神也。亥屬水為甲木長生之地。母從子化。亥亦木也。癸屬水長生在卯。子從母化。癸亦木也。艮屬土。先天震位是艮。艮從震化。艮亦木也。甲屬陽木。木為天干首。木本不變也。

戊庚丑未土為真。戊屬陽土居季位而不變。至庚屬陽金納卦。交震之下爻。則成坤象。庚從坤化。庚亦土也。丑未居陰土。氣居季位。亦不變也。

子寅辰與辛兼巳申與壬方俱水神。申子辰會成水局。壬屬陽水。坎卦渾天六甲起寅。納卦化氣于坎宮。寅從坎化。寅亦水也。與屬水。納卦氣于辛。丙辛化水。先天與居西南。震居東北。以震之上爻。交與之上爻。則成坎。與從坎化。與亦水也。辛屬陰金。卦氣納甲于與。與既化水。辛亦水也。巳屬火。會局于兌。先天坎居兌位。巳從坎化。巳亦水也。

水與量山。百里江山一向間。言用此玄空之法。或步水

犯生出尅出為凶。只在一向間。消納故曰。百里江山一向間也。

山上龍神不下水。水裏龍神不上山。山上龍神其結聚。只在山上。出但見賓主朝對。不見下水神。即此立穴。不用收水。故曰。山上

龍神不下水也。水裏龍神在水中結穴。只論水口消納。合局認水立穴。或有拋離閃側穴。不必論山。故曰。水裏龍神不上山。

更有收山出煞法。收山即龍也。凡立向。須收生來會旺。或旺去墓庫而去。謂之出煞法。若收生旺到堂。為龍之生旺。即為子孫之生旺。如反收病死絕水上堂。為龍之病死絕。即為子孫之病死絕。所以收山出煞之法。不可不急講也。

曾甫也里直旨景真 中卷上 六 指歸菴

前後步尺不相離。如亥龍入首將四尺五寸步弓量到穴後龍如向真更與水法相宜合局後龍就轉陽氣亦發向或不合局後龍雖吉無用至穴前祭臺拜臺兜金亦將四尺五寸步向前算多少丈數與正五行立向相合方無碍凡做兜金假如立丙午二向水放丁位而出謂之小神專管三房主子孫隆盛如錯放甲庚丙壬與乾坤艮巽者是無乙辛丁癸之位三房必敗絕更有翻身逆結及橫過龍穴前空地只容一人可拜亦結大地又平洋立穴須做一個回牆方見風吹水激書云避風避水真絕地風吹水激壽丁長如作倒騎龍穴要坐空朝高若多作回牆為避風避水真絕地矣

坎癸申辰坤乙星離壬寅戌兼乾甲

此十二位陽龍時師每謂六秀龍吉餘龍不吉不知陽龍亦發福即如德清蔡氏舊墳係貪狼乙木龍入首杆辛向有上砂無下砂上砂在龍之下砂今發大貴又平湖沈氏舊墳

係寅甲木旺生龍入首杆巳向亦大發貴更如德清徐氏舊墳係乾龍入首杆與向前有四巽峯今父子翰林要應四巽峯之貴也老僧歷驗陽龍舊墳往往見乙龍與寅甲及乾龍俱發福綿長蓋寅甲龍係生旺同歸故必大發如二十四山龍有四風入穴主出瘋病症人多未之知也

此是陽山起頭來收山出煞正宜裁

此言上十二陽龍俱要收山出煞也時師謂辰戌丑未陰陽龍為貴人不臨位不發老僧驗過浙江金華趙氏明初目講師杆辰龍戌向至今富貴大族又有蘭溪某氏舊墳係寅龍入首前有十個山峯至今相傳

為九子十登科九子又發一塔也

艮丙兌丁兼巳丑巽辛震庚亥未受

此十二位陰龍不論陰陽若開帳中抽活動起伏而來便為貴

龍主大發

口本上

七

指歸菴

此是陰山入穴來立穴何須拘左右此言上十二陰龍立穴不必拘左旋右旋分陰陽也

此是收山出煞書收山出煞已詳前註

三節四節不須拘三節四節言後龍轉處俱不論陰陽貴賤也老僧曾驗浙江金華盧氏舊墳于未龍過峽

處發一泡又轉子龍入首立午向大發富貴二十餘位時師每謂過峽處未龍犯天罡不結地今看盧氏發福地何謂犯天罡

劉青田公云千里來龍只開到頭一小節是古認水立朝之法也

只要龍身得生旺此言立向之法如巳酉龍撥丑艮方出水立巳向旺在酉立酉向生在巳俱為龍身得生

旺餘可類推至如龍身當審其出身結脈不必論陰陽來則屈曲活動住則砂迴水聚迎其生旺避其死絕則龍氣清和而結脈自然有言無凶矣

言無凶矣

陰陽却與穴中殊此言龍來或左旋或右旋到頭開門立向氣聚于穴中陽龍要立陰穴陰龍要立陽穴故

曰殊也

天上星辰是織羅言外天盤星辰上應天星密布于羅經也又因天動水動外盤附在縫中亦為動方合天

水動處故名縫針

水城三八要來過言團團水城中合天干地支共二十四位為三八皆從生旺方到堂消墓庫而去故曰要

來過也

水步城門須要會須要會言水法從生旺到局消歸絕胎而去也

恰如湖裏雁交鶩如穴前內堂左右界水夾出者名曰鶩外堂龍虎外左右水來交于青龍或白虎頭者名

曾謂也里直皆原真

中卷上

八

指歸菴

曰雁為內水口。或交在穴前中心，亦為內水口。如交在外青龍外白虎者，為外水口。平洋須要穴中見水口，方是。或交于左後肩右後肩與向上相合者，亦可作外水口。若專用外堂四水口，內堂水口不合，主斬丁絕嗣。內外堂水俱合最吉。

四木四金并八水。亥癸艮甲為四木，乾坤卯午為四金，子寅辰巽辛巳申壬為八水。

四火四土俱入坐。丙丁乙酉為四火，戌庚丑未為四土，俱入坐，言從向上消納也。

十個退神如鬼靈。以金局論，係丑方水口。若立丙午丁未坤申官祿上堂，水神不歸丑庫，犯亥竅不通，主敗絕。故謂退神以丙午為金局沐浴方水倒左，則冲傷旺位，又流破向上長生養位。

為亥竅不通，是犯兩個退神。丁未為冠帶方，如右水倒左，向上不通丑庫去，亦為亥竅不通，是犯兩個退神。坤申方向上臨官祿位，如右水倒左，雖有官祿水上堂，不通丑庫去，亦為亥竅不通。是犯兩個退神。辛戌係局內衰方，如左水倒右，雖有長生官

祿水上堂，其向上不通丑庫，亦犯兩個退神。乾亥方是金局病位，如左水倒右，向上不通丑庫，亦犯兩個退神。共成十個退神，只就一局論，餘可類推，如鬼靈者，言凶禍立有應驗也。

十四進神家業興。就金局論，丑方出水，如立巽巳長生向，庚酉

立變局寅艮向，如水變出祿存甲位而去，亦立寅艮向，共七向。以雙山論，共十四個向，俱有生旺官祿水上堂，總歸丑庫去，故謂進神。立巽巳金局長生向，收右邊官祿水上堂，是合兩個進神。立庚酉金局帝旺向，收左邊長生水上堂，又合兩個進神。立癸丑金局正墓向，收左邊旺巨門水上堂，又合兩個進神。如開門立面向，壬子變局當從向上左邊收坤申長生水上堂，借丑庫去，亦合兩個進神。如開門立面，向寅艮變局從向上收右邊與丙官祿水上堂，能化煞生權，借丑庫而去，亦合兩個進神。如開門立面，向乙辰養位，收右邊與巳長生官祿水上堂，出艮方絕位去，又合兩個進神。如水不出，正丑庫或水神變出祿存甲

位去必得開門立面向寅艮方當立寅艮變局從向上逆收左邊養位水上堂能化煞生權出向上沐浴方雖右邊官旺水不上堂亦旁出甲位方是為文庫亦為兩個進神共十四個進神其胎位因變祿存出水可用其甲胎位龍穴朝對真正即立甲胎與卯同宮收右邊金局巽巳長生官祿水上堂仍歸甲胎位去名為祿存消水向亦作進神更有寅艮立向收右邊旺祿水上堂即從艮位去水亦合絕處逢生法如門面向寅亦可立向更有龍穴俱真變為金局衰方辛向收當面辛水來朝須左邊旺祿水上堂從右後肩甲胎位而去亦名祿存消水向如見戌同朝不可立向或門面向戌立向亦可以變為衰向也此亦就一局論餘可類推

坐向須明生尅化進退水路要知踪生入尅入為進神生出尅出是退神生尅已詳前註坐向在山不論玄空平洋坐水向高亦不論玄空或向前堂局高敞橫過小水只要生旺

水神到堂即為扶龍扶向不論玄空

退水宜流千百步進水須教近戶庭進退得位出公卿大旺人

丁家業興退水進水即生尅進退水神也得位言合法合局自然得吉

甲庚丙壬水來朝其家大富出官僚甲庚水來朝堂腰懸金印丙壬水來到局身掛朱衣

不但得貴兼可致富

進神若退家資退亥子申宮皆一位進神如遇生出尅出反變為退神蓋以水從旺墓向

左水到堂為亥子申宮皆一位

退神若進主官非與巳艮寅同一例退神如遇生入尅入反變為進神蓋以水從右來冲

曾甫也里直肯原真

甲卷上

十

指歸菴

傷旺位過堂須消向上沐浴文庫而去合局不可從
良寅長生消水故為與巳良寅同一例也四局同推

癸坎騰騰入亥乾丙向夾蛇扞虎馬兎山高聳頂庄田置萬頃

此言乙丙交而趨戌去以乙木生在丙午旺在寅良墓在辛戌
故水口當趨戌而去又配陽丙午火向生在寅良旺在丙午同
墓在辛戌而去如立丙午火旺向是為乙木龍之生位如立寅
良火長生向是為乙木龍之旺位俱宜同趨戌去如辛戌墓向
是左水倒右龍水俱收在辛乾墓絕位去為龍通竅外有變出
十四個進神皆要亥竅相通蓋趨戌而去時師多悞解非言水
口從戌去也水口定從乙辛丁癸而去如辰戌丑未出水如穴
中若見此水者為翻棺倒槨犯黃泉大凶所以天干宜出水地
支不宜出水蓋合萬水盡從天上去也今人多不知是解或坐
山收水或龍身收水或卦例收水更有穿山透地收水所以錯
悞人能熟讀此書每局于十四個進神外又變出廿二個向于
廿二個向中取立一向為亥竅相通最宜細玩在山峯巒高起

在平洋生旺與穴秀
水朝局皆主富貴

着紫着緋兼着綠寅甲水來逐

以寅為水能尅丙向以甲屬木
木能生丙火此亥空法也若平

洋用亥空法
定發富貴

更有諸位高峯起尖秀高圓俱得位

言生旺及六秀方俱有吉
星高起或尖為火星圓為

金星皆能得位餘可類推平洋
有三吉六秀朝亦作得位論

長生高聳旺人丁旺位起峯財祿聚

言長生位有高峯人丁大
發旺位起高峯官祿大旺

如生旺缺陷無高峯
人丁官祿俱不發

水明消息少知音盡在亥空裏內尋

言亥空生入尅入生出
尅出之法無人得知也

曾甫也里直肯良真

中卷上

指歸菴

乾坤艮巽須發長。寅申巳亥長伶仃。乾坤艮巽水朝局主發長房如水神合玄空法即寅申巳亥長房亦吉。

甲庚丙壬中男發。子午卯酉中男殺。甲庚丙壬水朝局主發次房如水神合玄空法即子午卯酉次房亦吉。

乙辛丁癸少男強。辰戌丑未少男殃。乙辛丁癸水朝局主發三房如橫過水亦可立向須要合生旺玄空水法即辰戌丑未三房亦吉。

更看明堂水來去。言生旺水到堂消墓庫而去也。
文庫大小俱得位。文庫言向上沐浴方消去為文曲星蓋天干水神可來可去至地爻水神在向上沐浴方

截定生旺莫教流。直射直流家業退。言生旺水流破不得如生旺水到堂不停蓄無情直
過而去。即龍氣亦不能收住。必主家業破敗。

流破生方主少亡。養生水不可流破。書云養生流破終須絕。少年寡婦守空房。
衝破旺方財祿空。帝旺方不可衝破。九星云旺方流去根基薄。乏食貧寒怨上天。

文若來時男女亂。文者文曲星也。為沐浴水去來皆主男女淫亂。又子午卯酉為四局沐浴。如金局午為沐浴或來或去俱大凶。

庫方來去定非祥。天干可以去水。又要停蓄而去。地支不可去水。所以墓庫方來去。水神俱不吉。九星云。蕩

指歸棧

然直去家資薄水
來冲軍千里外

溝壑明堂定方隅。言近穴之溝壑看其倒左倒右然後定生旺墓方隅也。

便從品折審紫紆。言明堂之水要屈曲委婉不見而去所以言審紫紆也。

四尺五寸為一步。折取須教向所宜。以四尺五寸步弓量准假尺為八白土以丁屬火用八白土為火生土即為向所宜也餘二十四向皆可以此類推。

小神須要入中神中神要入大神位。三折祿馬上街去一舉登

科名冠世。假如巽方出水立丁向是右水倒左或有丙水來拱所以小神要入中神中神要入大神位亦即所謂三折祿馬上街去一舉登科名冠世也。

奇貴貪狼并祿馬三合連珠貴無價小神流短大神長富貴聲

名滿天下。奇貴貪狼為長生水祿馬艮巽為祿位艮丙為天祿俱能合局蓋丁為小神其水到堂雖短不妨巽為大神其水到堂聚蓄而去更吉故曰富貴聲名滿天下。

正奇例。辛向應辛水入乾丁向應丁水入坤癸向應癸水入艮乙向應乙水入巽即墓庫向出煞也。

三奇貪狼例。癸向癸水應入乾辛向辛水應入坤乙向乙水應入艮丁向丁水應入巽皆為祿馬上街主

貴貪狼即養生向也。

正馬例乾甲坤乙艮丙巽辛

祿例乾壬坤庚艮甲巽丙

須要在四局內合者方吉若不合局大凶

此言四長生向能收祿水上堂故吉

指歸卷

三

三

三

三

三

借馬例丙 巽壬 乾甲 艮庚 坤
此是四帝旺向能收祿水上堂大吉

催官例乾 甲辛 坤乙 庚艮 丙癸 巽辛 丙震 庚辛 兌丁 壬

乾為御史馬艮為狀元馬坤為宰相馬巽為撫按馬皆為催官方向

子午卯酉號衙廳神壇寺觀亦能興內有旗鎗紅門水雷公館

位使人驚子午卯酉係四旺方位所以衙廳可對神壇寺觀亦可對即人家住宅亦可對但不可對子午卯酉中線

或偏左偏右一線方吉

乾坤艮巽城門水其中來去要知音乾坤艮巽為四長生位水來到堂最吉如從乾坤艮

巽流出者為四墓庫絕位但可去不可來所以言要知音也

大神流入小神宮定主人家災禍至坤為大神如立丁向是謂流入小神蓋化黃泉水也

凶主

中神流入小神方災禍瘟瘟不可聞立丙向為中神右水來流于乙位而去謂之小神是

反收向上病死水上堂衝乙位冠帶而去本非黃泉位亦作黃泉論大凶四局皆然可以類推

小神流入大神位管取榮華家富貴丁向為小神如流入坤位而去是坤為大神為墓絕

煞已出所以吉也

乙辛丁癸神名小辰戌丑未小神表此為小神也

甲庚丙壬號中神子午卯酉中神照此為中神也

曾甫也里直音原真 中卷上 指歸菴

惟有乾坤艮巽方寅申巳亥大神當此為大神也

八千四維流皆吉若放支神起禍殃穴邊出水之位或乙辛丁

絕位而出或甲庚丙壬胎位而出為八千正墓而去或乾坤艮巽

四維合局皆吉若流入地支而去主大凶乾坤艮巽為大赦文甲庚

四維八千赦文水六秀並要上街去丙壬為中赦文乙辛丁癸

為小赦文故曰赦文水也如四維八千流出乾坤艮巽絕位為御街艮丙巽辛兌丁為六秀方若合四維八千本同流出乾坤艮巽而去為上街去也

生入剋入百口成生出剋出退人丁巳上多言水神所以此言

旺人丁吉如犯生出剋出主損人丁凶

富貴貧賤在水神如龍真穴的立生向收旺水上堂立旺而

飛閃側雖堂局不正老僧驗過舊墳甚有拜相之地如冲傷向

上冠帶位而去亦有人丁必主少年夭亡因無生旺水到堂往

往在富貴家為奴僕下人故為貧賤

水是山家血脈精平洋之穴以水為龍假如立巽巳向庚水

上堂以水為龍便為庚龍故以水為血脈

山靜水動晝夜定水主財祿山主人山體本靜水勢本動言無

如水法去來合局主發財祿來龍旺相主發人丁山者龍也

乾坤艮巽號御街四大尊神在內排言在乾坤艮巽四大尊神

去者為墓絕水若從乾坤艮巽去者名為六秀上御街

是水流歸東大海。惟有巽宮可去來。

只言申子辰水局。所以巽水來為金局。長生。如右水

倒左。出巽水左邊而去。亦合辰子申絕處逢生之向。故曰可去來也。

生尅須憑五行布。要識天機玄妙處。

生尅。即玄空生入尅入。生出尅出之妙用。便為天機。

玄妙處。時師每謂小玄空為不可用者。此不知玄空用法合天機也。

乾坤艮巽水長流。吉神尅入家豪富。

乾坤艮巽。若在墓絕方。出水合法。所以要看來水一

節到堂。合生入尅入。最吉。如去水亦合更吉。

尋龍須教認得真。識龍方信術精通。

言尋龍要認真脈。倘認龍不清。誤將偽龍為真龍。便

為術不精。

第一識龍要識穴。海裏尋珠為上訣。

既知龍脈。須看結聚。或藏窩。或開揜。或轉翅。或閃側。

種種穴法不同。須要的當。如陰龍點陽穴。陽龍點陰穴。更如金星葬窩。木星葬節。水星葬泡。火星葬焰。土星葬角。亦有葬腹者。

凡屬成形。須看堂局。水神立穴。便不錯。誤曰海裏尋珠。言不易立穴也。

第二要識面前砂。斷人禍福定無差。

言穴前水案。逆龍須順案。順龍須逆案。又有一等逆

龍。有上砂無下砂。以上砂作下砂。下砂不轉。直至百步外。有情或順逆。水砂有一股。或二股。在穴前。名曰退神。若案外起三台。

文筆峯。則退神又作進神。又為大富貴之地。

第三要識九宮水。斷人禍福靈如鬼。

九宮之法。猶如人之一生。循環人之初生為長生。沐

浴。成人始用冠帶。後或服官。循臨官也。自是而旺。至老後成衰。病死。墓則絕矣。魂復成胎。胎則必養。養又復生。為十二宮位。

黃三位謂之九星。九星謂養生為貪狼，沐浴為文曲，冠帶為文昌，臨官帝旺俱為武曲，衰為巨門，病死為廉貞，墓為破軍，絕胎為祿，有上應天星，下合水神，總是四生旺墓，皆屬天星坐位。與水口同向上一氣，故謂玄竅相通。若除此九星收水法，俱錯悞。人能熟讀九星歌，方知龍脈水法之變幻。只要生旺互用，從水口為主，立向方合。甚至有造貪巨祿文廉武破，左輔右弼為九星者，用以立向收水，又有以大玄空為收水法者，更為差悞。蓋九星水神來去最關禍福，如用之不合，生旺水神變為死絕水，到堂傷丁退財，良由玄竅不通也。

請驗人家舊宅墳，十墳埋下九墳，只惟有一墳能發福。夫水來山盡合情。今時師與人造墳，俱差。收水偶然湊巧，暗合十二宮九星，亦間有葬下發者，然甚多以生旺反為死絕，無所不至，以致悞人。

畧叙此篇傳後代，收拾家中藏匣內，莫將輕授等閒人。非人得此生災害。畧叙此篇言秘義妙訣，不易發泄也。莫輕授人者，告誠後人，不便輕傳，恐人不察，繼頭理氣，悞用害人，也。留與有德吉人看，家家富貴光前代。言待有德之人，看明經中之義理，與人造墳，合生旺之空水法，家家自能獲福也。

青囊輿語

坤壬乙，文曲從頭出。坤壬乙為生旺墓，皆可立向。文曲為水局，蓋雙山合申子辰同宮也。
艮丙辛，位位是廉貞。艮丙辛亦為生旺墓，皆可立向。廉貞謂火局，蓋雙山合寅午戌同宮也。
巽庚癸，盡是武曲位。巽庚癸亦為生旺墓，皆可立向。武曲謂金局，蓋雙山合巳酉丑同宮也。

乾甲丁貪狼一路行。乾甲丁亦為生旺墓皆可立向貪狼謂木局蓋雙山合亥卯未同宮也時師每謂墓向不可立不知左右有生旺水到堂便可立墓向四局皆然不可不知

山與水須要明此理水與山禍福盡相關。山與水言龍向與水法皆要明生旺墓之

理禍福相關不可差錯也

順行子丑向未場申酉戌亥左為陽。順行謂左旋之龍也

逆行午巳辰卯寅向鼠猴羊右為陰。逆行謂右旋之龍也

知此法不必尋納甲。若知得左旋右旋龍要訣何用卦例九星及種種錯悞之法故曰不必尋納甲也

顛顛倒二十四山有珠寶。如右旋陰龍配左旋陽水向故謂之顛顛倒配龍配右旋陰水向故謂之顛顛倒配

明玄空只在五行中

合成局若知此法收官旺祿等水到堂則二十四山龍氣皆清和故謂之珠寶也

逆順行二十四山有火坑。如左旋陽壬水龍順行入首應竅通辰巽出水而去又變未丁消水去則

已變為陰龍局若仍立陽水龍之向不啻陰龍逆局其法玄竅不通主敗絕大凶故謂之火坑也

雌與雄陰陽交度合玄空。雌雄穴前陰陽兩水夾出相交橫過又要合玄空生入尅入之法乃為妙

用也

認金龍經緯義不窮動不動直待高人施妙用。金龍辰戌丑未出水口也其義

轉變不窮須經緯在人若一邊出水為金龍動必結地如兩邊出水為金龍不動決難立穴要認動不動處必得水法理氣合

玄空生旺之妙用方吉故曰高人施妙用

自甫也且互皆原真

山卷上

七

指歸菴

第一義要識龍身行與止。

凡到山先要看龍身來歷認其落脉行龍處及入首止在何處方可立穴如有真龍落脉必有內明堂管氣須方幅平濶不可偏側更有大地有內

外中三個明堂者為大龍格局。

第三法傳送功曹不高壓。傳送功曹為青龍白虎或青龍白虎

吉德清氏祖塋係兌龍入首而南方巳丙午丁高峯插天謂之火尅金龍反為大地此為尅龍別是一局又不必論虎砂若

龍竄虎竄山飛水走二氣不交或頂斜脚竄五行失體俱不可立穴。

第四奇明堂十字有玄微。

有明堂必有十字朝對于此立向收水合法合局故曰有玄微或有奇形

怪穴坐山有偏側者以好地多從腰裏落也至明堂必須十字堂局決無偏側。

第五妙前後龍身兩相照也。

凡龍到頭結穴兩邊龍虎相對及坐山案山俱極端正分明不偏為兩相照也。

第六秘八國城門鎖真氣。

平洋之地來龍兩水夾出者須從天

可變一干出水鎖住八干不流如乙辛丁癸正庫可以出水其乾坤艮巽甲庚丙壬八國也。不可出水如乾坤艮巽絕位可以出水其乙辛丁癸甲庚丙壬八國也。不可出水如甲庚丙壬胎位可以出水其乙辛丁癸乾坤艮巽八國也。不可出水此四局之最關係也時師但知辰戌丑未墓位可去不知辰戌丑未為四庫之主來去皆凶須從天干放去正是萬水盡從天上去也。

第七奧要向天心尋十道。

有真龍結穴必有龍成案山朝對于羅城中間立一向為天心須于天心

中尋龍穴砂水及龍虎朝案等件為十道。

第八裁。屈曲流神認去來。凡真龍入首或欠齊整或欠收拾不足者培之有餘者裁之故曰裁屈曲流神言水神也或來或去須要屈曲合法合局

第九神。任他平地與侵雲。神者水神在平洋與高山俱要用水神侵雲言山之高也

第十真。若有一缺非真情。龍須要真穴亦要的如龍真穴的于近穴處有凹風吹入穴即為一缺書

云風吹氣散龍虛度則真龍遂成假龍矣如龍真穴的可將凹處培直無風掃穴也

明倒杖卦坐陰陽何必想。用倒杖立向以楊公老年用杖不帶穴來脉不闕不脫堂氣無偏無倚兩邊皆合法天心十道亦歸生旺便合巒頭理氣何用九星并卦例及穿山透地七十二龍平分六十龍卦例今時師但用穿山透地法所以青田劉公極言卦例不可用甚至有云聽信詭詐之徒偽造妖書妄言卦例

自取奇禍是也此言九星非十二宮九星也

識掌杖太極分明必有圖。掌模言立穴開金井處必有太極圖在內中必微高所謂眠乾就濕之真

法為太極之中也書云龍如伸掌是陽來星如覆掌是陰來也

知化氣生尅制化須熟記。化氣即五行顛倒或生或尅或制或化多合玄空法能于其間辨晰精明

方可謂之知化氣者

曉高低星峯須辨識玄微。高山必有高峯低山必有低峯須辨

首變木星體團團金星圍住尅木龍者乃為大地次之亦要坐金星或朝金星不然龍虎金星來尅幹龍皆為真龍入首書云龍重受尅始成龍蓋言龍必受尅方成大地

鬼與曜。生死去來真要妙。此言橫過龍及翻身逆結龍穴前案

後有形如拖鎗者名虎尾鬼。渾圓者名筭箕鬼。更有或名獅尾

鬼。蛇鬼披髮鬼。或左右出二股砂抱穴名孝順鬼。種種不能盡

言。又鬼之外要有樂山。橫遮穴後如無樂山名曰孤寒。不是真

龍。更有穴後二三重山。外有水。水外有山。重重疊疊亦名為樂

山。此乃大地。倘穴前無官星。穴後又無鬼樂。即面前萬山相拱

或獅象把門。反來欺我不為我用矣。故曰生死去來真要妙也。

說五星方圓尖秀要分明。五星為金木水火土也。其間方為土

龍。須辨得形象確切。不可認圓而平頂者亦為圓。此乃孤曜大

凶。三吉龍極要端正。又不可斜側斜側決不是真龍。至于土星

多弔角葬。河南乃天下之中。多有葬

腹者。江南亦有葬腹者。故附明于此。

向放水。生旺有吉。休囚否。萬水俱收在向上。立向須要辨其生

旺死絕。或生旺到堂主吉。死絕到堂

凶主

二十四山分五行。知得榮枯死與生。五行已明。前註龍之正脈

其脈之左旋右旋分陰

陽認清氣脈便無差悞。

認

翻天倒地對不同。秘密在玄空。生入剋入以扶龍補向也。生出

剋出以泄龍泄向也。是玄空五

行蓋補龍

落空亡也。

順龍立向要分明。仔細辨天星。凡龍要認得清。向要立得真。蓋

以地穴上應天星。當仔細辨也。

天心既辨穴何難。但把放水向上看。言天星既明穴何難立。放

水法也。

旺死絕

水法也

曾甫也

指歸菴

從外生入名為進。定知財寶積如山。此亦言玄空法。生入尅入

從內生出名為退。家內錢財化作灰。犯龍落空亡。係生出

生入尅入名為旺。子孫富貴出高官。旺所以子孫貴顯。

脉息生旺要知因。龍歇脉寒禍患臨。凡登地須細看到頭。如生

然發福。今就乙丙交而趨戌之局。論亥龍之死絕。若亥龍入首

向上生旺官祿水到堂。為滿局生旺。可以救龍之死絕。亦變為

生旺矣。所以要知因也。又要認到頭一節。圓成者為龍。尖削者

為砂。若誤將砂為龍。葬下大凶。即堂局水神合法合局。終為龍

歇脉寒。主凶。

縱有他山來救助。空勞祿馬護龍行。如龍歇脉寒。即有四神入

將護龍而行。終歸無用。

勸君再把星辰辨。吉凶禍福如神見。恐人輕忽。再囑辨星辰

識得此理妙玄微。又見郭璞再出世。言凡巒頭理氣。龍穴砂水

在內。無人識得。從古及今。惟郭璞知之。著為葬經。傳之萬世。後

人亦能知之。即為郭璞再出世也。勸今之堪輿家。不必更讀別

種書。只明此秘訣。便不誤人矣。

劉伯溫國師披肝露膽

四明徹瑩訂正

龍訣

地理之文繁且多請君聽我龍訣歌。雖然微妙不能盡大綱大
目皆包羅。識龍難識死生訣。不識死生無足說。屈曲活動龍之
生。蠢粗硬直龍死絕。東扯西拽龍翻花。分枝劈脉龍鬼脚尖利
破碎龍帶殺。歪斜倒側龍魂拙。無峽無從龍孤单。坦蕩平夷龍
放岡。分牙露爪龍尚行。藏牙縮爪龍已停。天弧天角龍欲渡。蜂
腰鶴膝龍已成。峽脉短細龍束氣。陰陽分受龍結地。斷而復斷

龍脫煞穿田渡水龍過峽。中心出脉龍穿帳。尖圓方正龍入相。直來直出無曲折。死鯁死鱗不結穴。起不能伏伏不起。此龍怯弱無力矣。起而卽伏伏卽起。此龍氣旺力無比。貴龍重重穿出帳。賤龍無帳空雄強。貴龍多自穿心去。富龍只從旁生上帳幙。多時貴亦多一重。只是富豪樣。龍有雌雄號成龍。大小粗細自不同。水有雌雄龍成穴。左交右界有分合。世間萬物要雌雄。單雄單雌無配合。高大爲雄低爲雌。雌雄交會方融結。大山忽小。粗中細。先雄後雌當熟視。小山忽大。細中粗。先雌後雄必結地。

龍若結地上星辰。尖員方正自分明。三吉卽是尖員方。結地自然分陰陽。陰陽不分不結地。何用誇談砂秀麗。龍有變化誠莫測。或顯或隱認不得。勢有佯詐之多端。虛花奇怪真難識。龍有機關之妙巧。藏踪閃跡難尋覓。或有喜怒之非常。奇怪令人無主張。時師不識喜怒體。聞予大言皆笑取。崎嶇嶮峻龍之怒。踴躍翔舞龍之喜。假龍多翻作喜穴。喜穴人見多歡喜。左右灣環來相抱。前賓後主不相照。穴中甚好盡不成。外山外水盡無情。應樂不真官鬼假。峽室無情不相惹。左右或高又或低。背內面

外誰得知時人受此花假穴葬後錢財湯溪雪不知龍身又帶
殺堪笑時師眼如瞎真龍專一結怪穴怪穴人見嫌醜拙穴拙
界合自分明定有陰陽分窟突龍虎左右或不全時師便言房
分偏不識外山隨水抱救得房分俱一般龍真穴拙人不識葬
後富貴無休息不知龍身多帶貴穴中醜拙有何害凡是真龍
正面來身雖屈曲頂不至撓棹却是蜈蚣脚兩兩成雙相對着
一心一意戀結穴並不斜仄顧瞻別真龍定然有迎送夾從纏
護無缺空龍若無纏又無送縱有真龍不堪用纏護愈多愈有

氣象山象水來會聚渾如大將坐中軍羅列隊伍俱整備若是
纏護側面走一邊無棹一邊有頂面常顧真龍身不敢拋離開
處行撓棹向後龍尚去撓棹向前龍已住向前為順向後逆逆
則凶兮順則吉邊順邊逆房分偏邊有邊無是護纏帶倉帶庫
是富龍帶旗帶鼓是貴龍倉庫旗鼓兩邊帶富貴雙全真可愛
看龍專看龍過峽峽與穴情一般法過峽有扛則有護免被風
吹脉脊露過峽無扛又無護風吹氣散龍虛度過峽宜短不宜
長長則力弱氣已殘過峽宜細不宜粗粗則氣濁穴已無過峽

宜狹不宜濶濶則氣散龍力乏。過峽一線短又細。蜂腰鶴膝束氣聚。束得氣聚方結穴。氣束不聚亦枉顧。硬腰過與仄角中。或者結地猶堪下。軟腰過者不堪裁。氣若無力束不來。要識束氣不束氣。萬物結菓先有蒂。要知結地不結地。請君但看吹響器。入氣孔大氣亦散。入氣孔小氣則聚。聚則能響散不響方知結地不結地。左右有扛龍虎全。左右無扛無龍虎。倉庫拱峽則主富。旗鼓拱峽登雲路。倉庫旗鼓兩般拱。富貴雙全並不誤。金冠霞帔主女貴。法器鼓笛僧道類。若是真龍足登雲。天生奇怪佔

中間衆山面面皆回顧。唱喏排班列兩行。却有朝山在面前。端然正立若朝參。天心十道無偏倚。當中正對面前裏。泥神屈曲抱尖員。應樂枕對出天然。纏護從托辨。假真朝山無從托。龍身朝山直來身。少曲真龍屈曲不朝人。貪巨武龍富貴局。旗鼓倉庫相隨逐。金箱玉印面前排。蜂屯蟻聚堆金谷。冕旒龍定出侯王。四神八將盡歸降。二十八宿皆全備。千山萬水盡迴環。此歌龍勝疑龍經。熟讀其中意味深。更加眼力精靈妙。便是曾楊再世生。

穴情

識龍固難當識穴。穴中玄妙難備說。二五精英真造化。天命神功可改奪。來龍不論短與長。但看到頭之一節。五星惟取木土金。名曰三吉爲結穴。巒頭明淨體豐肥。頂圓身正始爲奇。開掙展翅便結穴。身與衆山堂各別。上開八字以遮風。下開八字以蓋穴。大八字分龍虎合界。定龍脉無扯拽。小八字分穴下合界。定真氣弗漏泄。名曰大口出小口。定然穴從小口出。上無分兮來不真。內無生氣可融結。下無合兮止不明。外無堂氣可受接。

上有分兮下有合。雌雄交度方成穴。真穴天生自奇異。定有陰陽分窟突。陽來陰受窟中突。陰來陽受突中窟。突中復突是純陰窟中復窟純陽出。孤陰不成理自然。孤陽不生豈虛說。孤陰女子無夫婿。孤陽男子無妻妾。女子無夫何有孕。男子無婦終孤絕。陽必配陰陰配陽。陰陽配合始爲良。上陽下陰陰中并。上陰下陽陽內藏。陰多陽少莫湊毬。陽多陰少湊毬間。陰陽中半中間取。片陰片陽挨過陽。陰盛陽衰則就弱。陽盛陰衰則就強。動處是生靜是死。棄死挨生生處裝。點穴旣已識真的。須辨龍

脉之緩急。龍急脉急氣自急。葬急鬪殺人絕跡。放棺避毬而奏
簷。拖出毬外四五尺。氣使臨頭。不合脚。眠乾就濕。真法則氣急
理合作虛粘。疊土為塋。接來脉。古鼎烟消氣尚浮。虛簷雨過聲
猶滴。龍緩脉緩氣亦緩。葬緩脫脉退財產放棺避簷而奏。毬進
入七寸急。其緩氣使合脚。不臨頭。仙傳穴法不虛擲。撲面水底
真奇特。漏泄天機。免疑惑。舌尖堪下莫傷唇。齒隙可扞。休動骨。
龍急脉急氣却急。奏急當鋒。葬不得。未免鬪殺與冲刑。有禍來
時救不及。亦須奏簷而避。毬拖出三尺。緩其急。氣使臨頭。又合

脚架折逆受氣耳。入斜枕案山不對頂。避風走殺回天力。龍緩
脉緩氣却緩。葬緩冷退如反掌。宜于稍急去扞穴。急緩相停方
得訣。亦須避簷而奏。毬進入五寸。氣方接此。亦合脚。不臨頭。順
來順受。非架折。又有陽多無窟突。只有微痕分界合。石從水底
生紋浪全憑眼力。方能決坦。然些子微微凸。草蛇灰線難辨別。
兩片蟬翼渺茫砂。界股蝦鬚微抱穴。此水有影却無形。凸上分
開凸下合。點穴只點水界間。上不可透下莫脫。亦有陰多些些
凹。如酥入湯。認不切。兩片牛角隱隱砂。夾滴蟹眼穴。中出此水

有名無証佐隱約盡處穴迎接點穴既識挨窟突須知扯拽氣
漏泄龍虎兩邊要護衛弗使漏胎并吐舌中乳若高龍虎低露
胎吐舌當點檢莫言截去便無妨須知原跡沒包藏截乳必定
傷來脉鬪殺冲刑穴逼迫扯拽亦須要知訣看他氣脉如何出
氣已入袋若扯拽雖扯袋內氣不泄氣未入袋若扯拽扯去袋
內無些末中乳若重龍虎輕雖然扯拽氣猶存本身若輕龍虎
重扯去氣少無些用龍穴但要界合設一不界氣則泄界穴
設或不界龍還因去住未曾分界龍設或不界穴總然一片無
分合界龍界穴兩無疑融融生氣穴中居有人葬乘生氣者富
貴榮華定可期

砂鉗

論砂容易不為難總在明人眼界間古怪巍峩猶未善崎嶇嶮
峻未為良倒仄歪斜非吉兆粗雄突兀總兇頑破碎稜層為劫
煞斜飛走竄盡凶殃劫山照破全無地凶煞加臨禍莫當尖圓
方正名三吉秀麗清奇曰好山明淨自然招福德端圓的定降
禎祥圓者不宜粗壅腫尖者最忌瘦巉岩破在吉方多不吉秀

居凶位福亨昌。生砂柔軟如弓角。死砂硬直似刀鎗。貴砂尖秀
主勞筆富砂圓正。庫厨倉聚米辦錢富而已。衙刀毬杖貴難量。
富則銀瓶并蓋注貴兼玉印。與金箱蟻聚蜂屯財穀地。旌旗踏
節姓名香石壁稜稜爲劫盜。鎗旗簇簇出強梁。順水順砂名退
筆墓宅逢之皆不吉。縱有良田過萬頃。房倒房興終不一。逆水
之砂曰進神。向剪財頭財便興。若有數重俱逆插。房房家業日
光榮。一砂竄走一砂飛。蕩劫家財鬻住居。更有外山背走去。路
死他鄉不見歸。砂若直來如射箭。家遭凶禍年年見。左長右三

中次房次第推來無不驗。龍虎須教曲抱身。昂頭踞足恐傷人。
邊直邊灣虧直分。邊無邊有有房興。外砂來抱無空缺。千孫百
子一般均。妬主擎拳人忤逆。拭淚捶胸損少丁。莫教齊到兼尖
利。仝胞兄弟也相爭。青龍若竄過西宮。長房財產盡皆空。白虎
竄兮幼小敗。兩宮禍福一般仝。過宮頭轉無妨碍。此房人產反
豐隆。玄武吐舌名退筆。必主中男破敗凶。龍虎裏面小明堂。須
令潔與平寬蕩。若有砂墩并石塊。瞎盲產難見刑傷。外堂也要
地寬平。勿使凶砂碍眼睛。最怕離披并散亂。偏嫌混雜不分明。

形似蝦蟇人氣頸狀如屍臥婦人淫猪猪須防抄括事羊蹄忤
逆亂人倫馬腿牛臂羞不識鴉頭鴨頸暗私情提籃乞食沿家
唱灰袋烟包設火星倒杵東瓜招腫脚百結鶉衣徹骨貧朝山
遠近要相當不宜主弱對賓強近宜低小尤為美遠則高大最
為良惟是有情無別意方為真意可朝扳若是無情不相惹秀
如圭璧也虛閑露體獻花真是醜蛾眉粉黛賣朱顏探頭仄面
男為盜開脚掀裙女犯姦富貴雖然係龍穴秀氣須應在朝山
筆架科名應有分滿床牙笏世為官金簽玉檢翰林院玉几金

爐學士班三台縣令知州職玉屏駙馬執朝綱席帽模糊皆歲
貢綵袍堆積坐黃堂文筆聯珠并展誥舉人進士定聯芳五鳳
樓臺真罕有狀元榜眼探花郎

水法

水法最多難具述畧舉大綱釋迷惑世傳卦例數十家彼吉此
凶用不得一行禪師術數精欲與中國去癩腥乃為唐朝畫久
計故意偽造滅蠻經宗廟五行從此設顛倒顛來假混真亥水
艮土反為木坤土震水反為金辛金巳火以作水乙木兌金作

火星當初主意滅蠻國。而今反悞中華人。以訛傳訛不能辨。因
此五行俱錯亂。常覆人家舊祖墳。據此水法斷不驗。合者人家
財產退。不合之家反富貴。所以真龍與真穴。至今尚在不能滅。
自然水法君切記。無非屈曲有情意。來不欲冲去不直。橫不欲
返斜不急。橫須逆抱。及灣環來則之。玄去曲折。澄清停蓄定爲
嘉。傾瀉急流有何益。人字分開男女淫。川流三派峽。傾急瀉
急流財不聚。直來直射損人丁。左射長男必遭殃。右射幼子受
恹惶。若然水從中心射。中子之房禍莫當。掃脚蕩城子息少。冲

心射勝孤寡天。及翫人離及退財。捲簾填房與人贅。澄清出人
多聰俊。汚濁生子皆愚鈍。大江潮來田萬頃。暗拱爵祿食五鼎。
飄飄斜出是桃花。男女貪淫敗破家。又主出人好遊蕩。終朝歌
唱逞奢華。屈曲流來秀水朝。定然金榜有名標。之玄流去無妨
碍。亦出聰明俊偉郎。雖然不得狀元第。也出清奇翰苑香。水法
不拘去與來。但要屈曲去復迴。三迴五度轉顧穴。悠悠眷戀不
忍別。何用九星并八卦。生旺死絕皆虛話。稍可禍福砂水斷。貴
藏還須龍上着。龍若貴時砂水貴。龍若賤時砂水賤。砂是閨中

之美女。貴賤必然從。夫主水如陣上之精兵。要決勝負在將軍。惟六秀合正經。兌丁艮丙及巽辛。墓宅逢之皆吉利。自然富貴旺人丁。述此一篇真口訣。讀在胸中皆透徹。免惑時師卦例言。福無禍有須當別。

倒杖之法

倒杖何名曰倒杖。卽條放棺之枕向。人從穴上身正立。杖指落處何形象。陽脉有窩陰有脊。陰陽升降氣始實。硬來穴向軟處栽。軟來穴向硬處相。陰來穴向陽中扞。陽來穴向陰中撞。兩接

來脉乘生氣。無鬪無脫方無恙。外對朝迎受堂氣。無偏無倚方停當。兩邊旣然皆已得。却將其杖穴中放。陰脉強急則拖出。陽脉緩弱宜聳上。左邊若動挨過左。右邊若動右鑿壙。有氣者生無氣死去死。換生生處葬。天心十道莫歪斜。緊于下者寬于上。惟有深淺却無憑。須將界水明堂量。界水若然深幾許。鑿壙深如界水樣。莫把此言爲定則。還須眼力高低望。太緩宜防氣不來。太急須防氣不暢。太低尤恐脫地脉。太高尤恐風掃蕩。太淺氣從棺下過。太深氣從棺上蕩。臨時機變在人爲。天命人功可

易換淺深界水無憑據。必須開穴驗生氣。生氣之形土色觀。儼然卵白包卵黃。似土非土石非石。紅黃光潤成五色。圓運包含在其中。葬下榮華反掌得。我吐斯言如不信。但開假穴爲明證。穴中決無五色土。只有黃泥併石子。間或焦黃與青黑。定然鬆散無顏色。此名散氣卽死氣。葬下人家反凌替。

生氣歌

真龍與真穴。氣與天星合。地穴應天星。天星照地穴。上下總同度。形象無差別。朝山與坐山。夫妻成配合。穴中五色土。山川生

氣結。生氣與骨殖。譬之精與血。骨受二五氣。氣蒸枯骨熟氣時。相交感。受胎而妙合。久則氣已靈。英靈蔭子孫。子孫却蕃衍。貴從此生。穴假與龍假。那得天星合。地穴不應星。天星不照穴。上下不同度。形象各差別。朝山與子孫。背戾無相涉。穴中鬆散土。山川死氣結。死氣與骨殖。比之水與鉄。二氣旣融混。久則成妖孽。妖孽應子孫。子孫多頑劣。人丁漸稀少。財產湯滌雪。

真旨要訣

地理之術。上古惟有龍穴。後人增入砂水。以便斷驗禍福。究其

至理全以生氣為主。龍穴為本。砂水為末。不過出于山水順逆之法。陰陽呼吸之氣。聚散分合之理。性情向背而已。古人惟恐誤人。故郭楊曾廖之輩。傳受其道。至于精妙之處。胸中透徹。方敢下手。所葬之地。皆得真龍真穴。故能改天命。奪神功。而造人禍。福在于反掌之間。後輩庸流。識見卑陋。傳受差訛。認不得真龍。點不得真穴。取卦例之說。改頭換尾。自神其例。凡與人扦葬。輒強指三吉。硬扯六秀。曰自某來龍。宜下某向。合某卦例。消某水法。某地當出大富大貴。設有不合私臆。輒曰某地合不得某

卦例。消不得某水法。葬之某房必敗。某房必絕。雖聰明高識。未免聽信被其疑惑。豈知彼設卦例。特為竊取財物之資耳。其如天理昭昭。反為自損陰德。多致扞害。後裔貧困流離。可勝嘆哉。不知地理之要。無非取其祖宗聳拔龍身。活動一起一伏。踴躍有力。斷而復斷。脫卸無殺。愈剝愈換。愈加嬌嫩。粗中復細。分雌分雄。中心出脉。重重穿帳。有峽有從。有迎有送。有纏有護。過峽東氣。蜂腰鶴膝。有扛有護。過脉不致風吹。兩邊橈棹。隻隻相對。至頂明淨。上得星辰。龍降虎伏。左灣右抱。朝山秀麗。特來有情。

明堂端正。水口交結。羅城周密。四方無缺。落脉結穴。陰陽分受。窟穴分明。兩臂開。上分下合。尖圓正對。官鬼齊備。應樂俱全。內外之水。無不回環。內外之山。無不拱顧。自然富貴。不卦例而吉也。若用卦例。執定死法。雖三尺之童。可按圖索驥。何必苦求明師。尋龍點穴。又當徧考諸書。俱言天生自然之龍。必有自然之穴。既有自然龍穴。必有自然砂水。兩相符合。何必言及卦例。故述一切真訣。告諸後世好事君子。各尋真龍真穴。葬乘生氣。切不可聽信詭詐之徒。偽造妖書。妄言卦例。自取奇禍。謹之戒。

之。茲將龍穴砂水辨正于後。以祛後世之惑。書云。龍穴是根本。砂水是枝葉。又云。但來坐下十分龍。總少前砂亦富貴。又云。坐山秀麗。殺刀化爲牙刀。本主微賤。文筆變爲畫筆。又云。莫把前山爲據。但求坐下爲宗。又云。坐下若無真氣脉。面前空疊萬重山。又云。龍似閨中之美女。貴賤必然從夫主。水如陣上之精兵。要決勝負在將軍。又云。山川有小節之疵。不減真龍之厚福。又云。龍身帶貴。我所獨也。客山帶貴。衆所同也。又闢卦例之非。書云。星辰不論吉凶方。吉在凶方亦富。

昌若還破碎兼斜側。總居吉位也衰亡。又云。用卦不用卦。卦向穴中作。時師專用卦。用卦多是錯。又云。笑殺時人。把河圖而立說。又曰。不用五音諸卦例。但求好主對賢賓。又云。入穴不須裝卦例。上山何用打羅經。又云。陽山陽向水流陽。此說甚荒唐。陰山陰向水流陰。拘泥笑殺人。又曰。山若作穴。水向迴環。何用九星并八卦。又云。斷然不用作羅經。天地生成一定法。又云。山形有准。卦例無憑。又云。既明倒杖之法。方知卦例之非。又云。既有生成之山。必有生成之穴。不拘作單

向雙朝。既有曲流之水。必有曲轉之山。何必合九星八卦。又云。三吉六秀。何用強求。正穴真形。自然默合。前輩明師。俱取龍穴爲正。盡闢卦例爲非。此其不足信也明矣。閱披肝露膽一書。其論龍穴砂水倒杖乘生之法。而岡龍巒頭真指要訣。一字不差。精詳微奧。鑿鑿不磨。真青田國師神仙妙筆。指迷秘要無疑也。說者謂青田之書。悉入禁庭。凡世之假青田之名。以行者類質錄耳。不知其闢卦例之非。以醒愚蒙。闡淨陰淨陽之說。而祛誣惑。其有裨于世道。良非淺鮮。

也。四明如玉徹瑩附記。

劉伯溫國師地理總論

龍落平洋。踪跡去來。全憑平水。水若東流。則龍東行。水若西流。則龍西行。隨水轉折。以體認去來。水行龍行。水止龍止。此其大畧也。然水鄉之地。一方自有一方之祖宗。先審祖宗起于何地。水源發于何所。何處分枝。何處入路。水自何處合。砂自何處交。則知水分處自起祖。水合處自止息矣。既審起止。次看隨龍水。趨向何處。護龍砂灣抱何處。則知砂水有情處是龍。無情處非

龍矣。既識龍身。然後步步詳察。節節推究。龍行中路。最喜蜂腰。若見兩浜。形如八字。並無扯拽。反逆之勢。此即龍之過峽處也。其峽愈多。龍神愈貴。到頭凝結。左右必有兩股。兜浜界領氣脉。作穴。隨龍水局交互。護龍沙回頭駐劄。又有入懷之案。橫攔之。水灣環向穴。面面有情。明堂平正。水滯蓄而更要澄清。城門緊窄。砂交牙而還喜秀麗。前看兜收。後有拱送。龍砂右顧。虎砂左向。穴在天心。此天然結局也。平洋以得水為先。而得水亦自有法。以遠水為得水者。固非。而以近水為得水者。亦非。以逆水為得水

者固非。而以順水爲得水者尤非。以近大水爲得水者固非。而以近小水爲得水者又非。此皆未得水者也。畢竟何者乃爲得水。蓋天地之氣無使太過。無使不及。惟貴于中和。故遠水者明堂要低。否則曠散矣。近水者局氣要餘。否則太促矣。逆水者貴有近案。否則直冲矣。順水者貴有下臂。否則傾瀉矣。近大水者。穴宜坐進。否則蕩胸矣。近小水者。穴宜點出。否則不顧矣。前水特朝。欲其曲折而來。射如箭者非也。擴水過堂。欲其環抱而往。直如弦者非也。來水雖大。不會聚者非也。去水雖小。不纏繞者

非也。故曰地寬厚而水不顧者。有他顧之憂。水大盛而砂不足者。有覆宗之禍。小水欲緊。大水欲寬。大水近邊莫尋穴。下後人丁絕。小水亂灣細察踪。扞着出三公。此龍不離水。水不離龍之謂也。至于十字交劍。反弓拗逆。斜飛捲廉。來小去大。分流折派。衆深獨淺。內聚外散。色濁味臭。穿胸射脇。蕩背割尻。蛟潭龍湫。泉鳴急湍。諸般凶格。皆宜檢點。一有差悞。如墮阱中。又須細辨水神出入。黃泉八殺。切忌流過。若屬山家生旺。禍敗難憑。三吉六秀。最愛朝凝。或犯龍身死絕。灾殃易准。重在來于生旺去于

四謝耳。龍水合格向配一家。是然螽斯千古食祿萬鍾。若龍水
異局立向消納。惟收來水于生旺之方。撥去水于休囚之位。乃
爲得法。凡登穴場定穴道。須審龍從何方入。首水從何方出口。
格准方位。合金局以金局收之。合水局以水局收之。合木局火
局以木局火局收之。所謂認水立向者。此也。務要從養生冠帶。
臨官帝旺方而來。從死墓絕胎出口。若養生朝堂人丁繁熾。冠
帶臨官聚局財祿攸宜。故曰生與旺而同歸。人共財而咸吉。若
流破養生冠帶臨官帝旺方主墮胎夭折財祿消耗墓庫水來。

絕丁沐浴水來淫亂。其應如響。詳載玉尺總之平洋宜認水立
向。以向上消水納水。蓋水之方位原無吉凶。而向之轉移實關
禍福。假如一路水自巽巳上來。一路水自庚酉上來。出丑艮。此
金局水城也。若立巽巳向。則丁旺立庚酉向。則財旺。若朝去水
立艮丑向。須左右兜抱不至流神直牽。亦能發福旺丁。蓋生旺
必由穴前過也。此以金局收金局水也。若立火局向。則長生水
走而人丁零替矣。立木局向。則官旺水出而錢財不發矣。立水
局向。則絕水到堂生旺背局矣。餘局倣此。左襟仙師曰。認水立

朝有彼吉此凶之應。三合連珠寶名瑞。迎祥之宰。覆驗舊墳。萬無一失。諸般卦例。一切宜置之度外。此雖平洋口訣。未始不可類推而變通也。平洋之結。雖無高山大嶺。作捍門華表。鎮居水口。亦須去水之立。有顧我欲留之意。而美砂輻輳不蕩然直走。爲佳。若水中有玉印金廂一字三台。文筆進神之類者。尤爲貴重。然地雖結于局內。而禍福實露于局前。故見翰墨之器。而知爲文秀之結。見旗鼓之具。而知爲武帥之結。見倉庫之象。而知爲粟陳貫朽。見龜鶴孟杖。而知爲僧道談空。以寬緊而知聚散。

以紆直而知雅俗。以重數之多寡。而知其享福悠長。以衆砂之斜正。而知其人情厚薄。故順水長飛者。離鄉逃亡也。尖斜鬪競者。爭戰殺傷也。虎牙枷杻者。詞訟刑獄也。掀裙舞袖者。雲雨私情也。鑣鈎刀戟者。穿窬謫戍也。然山川之變幻。千態萬狀。要非語言所能盡。觸類而推。思過半矣。明堂水口之法。酌以三合用。其生旺。放其囚謝。又當審其地勢遠近。平洋之地。去山未遠。骨脊相連。積氣可乘者。乘之水法可取者。取之。去山遠者。全在收水矣。若常鎮沿江之派。與三楚多類。北地平洋。與南方平洋。又

不相侔矣。地氣稍厚，多連岡斷，伏而行，分枝劈派，與山龍不異。所重在氣，而水次之。是其異者。地之勢而同者。地之理。若嘉松尤江南沿海之地，水有餘而山不足，曰平洋。正在水中也。故葬法當淺，而培土為得。昔雪心賦曰：平洋穴須斟酌，不宜掘地及泉。謂其高則傷龍，低則傷穴。淺則氣在下，深則氣在上也。每見培葬者，發福長而蔭福久。今人不察地理之宜，一概深掘，不擠于害者鮮矣。南北平洋，可同日語乎？至于通湖近海之地，水勢不時潮入，不時潮去。故東南之地，漲望潮水，亦出公卿趨而迎。

之可也。大水管世代，小水管初年。山之應驗稍遲，水之休咎立見。于水性清而可任，支水性濁而難犯。故尋龍必察水，察水也者，生旺欲其朝堂，官養欲其顧揖，衰病欲其去流，胎息欲其停蓄，沐浴欲其安靜，墓庫欲其滌洄，冠帶動則榮，死絕來則瘁。所謂派于未盛，朝于大旺，澤于將衰，流于囚謝也。

又有水未交，氣未住之地，看其水寬蕩凝聚，得其生入，尅入，去水合宜者，扞之。此斬關穴法也。或龍脉從前左首來，水亦從左朝拱，或龍脉從前右首來，水亦從右朝拱，穴後交合蓄聚，便可

認局立向。假如水歸丑艮，宜立庚巳庚酉生旺向。收右來官祿，水歸庫如木歸戌乾，宜立寅艮丙午生旺向。收左來官祿，水歸庫即倒騎穴法也。又倒騎橫過穴法，必宜穴後低，不可培高。蓋龍脈從前來，向後去，低則去而氣聚，高則塞而氣阻。若怕穴後低，或作土山，或起房屋，塞住龍口，定主孤寡死亡。

古本葬經全篇

晉尚書郭璞著

四明釋徹瑩註

葬者，乘生氣也。夫陰陽之氣，噫而為風，升而為雲，降而為雨，行乎地中而為生氣，生氣行乎地中，發而生乎萬物，人受體于父母，本骸得氣，遺體受蔭，蓋生者氣之聚，凝結者成骨，死而獨留，故葬者反氣內骨，以蔭所生之道也。經云：氣感而應，鬼福及人。是以銅山西崩，靈鐘東應，木華于春，栗芽于室，氣行于地中，其行也，因地之勢，其聚也，因勢之止，丘壠之骨，岡阜之支，氣之所

指歸菴

隨。經曰。氣乘風則散。界水則止。古人聚之使不散。行之使有止。故謂之風水。風水之法。得水為上。藏風次之。何以言之。氣之盛雖流行。而其餘者猶有止。雖零散。而其深者猶有聚。經曰。外氣橫形。內氣止生。蓋言此也。經曰。淺深得乘。風水自成。土者。氣之母。有土斯有氣。氣者。水之母。有氣斯有水。故藏于涸燥者宜淺。藏于坦夷者宜深。此言以中明堂為淺深之準。則山龍之明堂常深。平地之明堂常淺。涸燥指山龍而言。坦夷指平地而言。經曰。土形氣行。物因以生。地勢原脉。山勢原骨。委蛇東西。或為南北。宛委自復。回環重複。若踞而候也。若攬而有也。欲

進而却。欲止而深。來積止聚。冲陽和陰。土厚水深。鬱草茂林。貴若千乘。富如萬金。經曰。形止氣蓄。化生萬物。為上地也。地貴平夷。土貴有支。支之所起。氣隨而始。支之所終。氣隨以鍾。觀支之法。隱隱隆隆。微妙玄通。吉在其中。經曰。地有吉氣。土隨而起。支有止氣。水隨而比。勢順形動。回復終始。法葬其中。永吉無凶。夫重岡疊阜。羣壠眾支。當擇其特。大則特小。小則特大。參形雜勢。主客同情。所不葬也。夫壠欲峙于地上。支欲伏于地中。支壠之止。平夷如掌。故經曰。支葬其巔。謂蓋穴也。壠葬其麓。卜支如首。卜壠

如足。形勢不經。氣脫如逐。夫人之葬。蓋亦難矣。支壠之辨。眩目。壠言其老也。支言其嫩也。老忽變。嫩嫩忽變。老所以眩目。惑心也。惑心。禍福之差。候處有間。山者。勢險而有也。法葬其所會。故葬者。原其所始。乘其所止。審其所廢。擇其所相。輔也。卽纏護夾從也。龍怕孤單。故須夾輔。避其所害。淺以乘之。深以取之。闢以通之。闔以固之。乘金相水。穴土印木。外藏八風。內秘五行。天光下臨。地德上載。陰陽冲和。五土四備。是以君子尊神功。改天命。經曰。目力之巧。工力之具。趨全避缺。增高益下。微妙在智。觸類而長。立通陰陽。功奪造化。上地之山。若伏若連。其原

自天。若水之波。若馬之馳。其來若奔。其止若尸。伏連自天。水波若尸。穴欲其止也。若懷萬寶而燕息。若具萬饌而潔齊。若橐

之鼓。言氣之吸也。若器之貯。言氣聚而散也。若龍若鸞。或騰或盤。禽伏獸

蹲。若萬乘之尊也。天光發新。明堂開也。朝海拱辰。言譬水雖萬派。同歸于海。星雖徧天。必拱北辰。劍眾水皆爲穴。諸山皆拱此龍。龍虎抱衛。貼身龍虎抱衛朝山。與主客相迎。四勢端明。五害不親。十一不具。是謂其次。山之不可葬者五。

氣以生和。而童山不可葬也。氣因形來。而斷山不可葬也。氣因土行。而石山不可葬也。氣以勢止。而過山不可葬也。氣以龍會。

曾甫也。里直指原真。

中卷上

置

指歸菴

而獨山不可葬也。經曰：童斷石過，獨生新凶，消已福。占山之法，勢爲難，形次之，方又次之。勢如萬馬自天而下，其葬王者，勢如巨浪重嶺，疊嶂千乘之葬，勢如降龍水遶雲從，爵祿三公，勢如重屋茂草，喬木開府，建國勢如驚蛇，屈曲徐斜，滅國亡家，勢如戈矛，兵死刑囚，勢如流水，生人皆鬼，形如負屨，有壙中峙，法葬其止，王侯崛起，形如燕巢，法葬其凹，胙土分茅，形如側疊，後岡遠來，前應曲回，九棘三槐，形如覆釜，其巔可富，形如植冠，永昌且歡，形如投算，百事昏亂，形如亂衣，妬女淫妻，形如灰囊，災舍

焚倉，形如覆舟，女病男囚，形如橫几，子滅孫死，形如臥劍，誅夷偏僭，形如仰刀，凶禍伏逃，牛臥馬馳，鸞舞鳳飛，騰蛇委蛇，龍龜鼈，以水別之，牛富鳳貴，騰蛇凶危，形類百動，葬皆非宜，四應前按，法同忌之，夫千尺爲勢，百尺爲形，勢與形順者吉，勢與形逆者凶，勢凶形吉，百福希一，勢吉形凶，禍不旋日，千尺之勢，委宛頓息，外無以聚，內氣散于地中，經曰：不蓄之穴，腐骨之藏也，蓋噫氣爲能散生氣，龍虎所以衛區穴，疊疊中阜，左空右缺，前曠後折，生氣散于飄風，經曰：騰漏之穴，敗槲之藏也，經曰：外氣

所以聚內氣。過水所以止來龍。千尺爲勢。百尺爲形。勢來形止。前親後倚。爲吉藏也。後倚其圓分也。前親其尖合也。經曰。地有四也。言後要有分。前要有合也。勢氣從八方。故葬以左爲青龍。右爲白虎。前爲朱雀。後爲玄武。玄武垂頭。朱雀翔舞。青龍蜿蜒。白虎馴頰。形勢反此。法當破死。故虎蹲謂之啣尸。龍踞謂之嫉主。玄武不垂者拒尸。朱雀不舞者騰去。土圭測其方位。玉尺度其遐邇。以支爲龍虎者。來止跡者。騰去。土圭測其方位。玉尺度其遐邇。以支爲龍虎者。來止跡乎岡阜。要如肘臂。謂之環抱。以水爲朱雀者。衰旺系乎形。應忌夫湍激。謂之悲泣。朱雀源于生氣。派于未盛。朝于大旺。澤于將

衰。流于凶。謝以逐不絕。法每一折。瀦而後洩。洋洋悠悠。顧我欲留。其來無源。其去無流。經曰。山來水回。貴壽豐財。山囚水流。鹵王滅侯。夫土欲細而堅。潤而不澤。裁肪切玉。備具五色。乾如穴粟。濕如割肉。水泉砂礫。皆爲凶宅。經曰。穴有三吉。葬有六凶。藏神合朔。神迎鬼避。一吉也。陰陽冲和。五土四備。二吉也。目力之巧。工力之具。趨全避缺。增高益下。三吉也。陰陽差錯。爲一凶。歲時之乖。爲二凶。力小圖大。爲三凶。憑恃福力。爲四凶。僭上偏下。爲五凶。變應怪見。爲六凶。經曰。穴吉葬凶。與棄尸同。經曰。勢止

形昂前澗後岡龍首之藏鼻顙吉昌角目滅亡耳致侯王唇死
兵傷宛而中蓄謂之龍腹其臍深曲必後世福傷其胸脇朝穴
莫哭是以禍福不旋日經曰葬山之法若呼谷中言應速也

出范文正公祖地論

文正公高祖塋葬天平山左麓名萬笏朝天傳四世至文正公
方發大約選擇不合生旺貴人祿馬八字局中化合泄龍尅龍
或犯傷官以致遲發直待山運尅泄行過至數百年後方發此
地係壬水旺龍入首滿山俱是黑石如浪湧而下成橫木星從

腰裏落結閃側穴在界水傍下穴依堂局案山并與向合申子
辰祿存丙位消水去又合沐浴文庫消水其龍勢是寶劍出匣
形葬在劍把上應出將入相生為汝南郡公沒贈魏國公四子
俱貴次子忠宣拜相第三子尚書右丞其山正支回轉作城郭
又曲轉作案山有大石橫列不正作官星案更有笏板石在案
頭故封國公科甲不絕其形帶走竄是離鄉砂所以文正公從
河南發科甲葬亦在河南地方果應離鄉富貴雙全應與長生
向至今科甲不替康熙辛未年驗過

出三鼎甲福地論

崑山徐氏祖墳。一在朝陽門外。賢聖廟左。其形謂之藏珠。先結羅城。左右前後俱是田。又水聚天心。從北方微微高起。淌唇。左右有銼砂。應峽。出脉下田。係子旺龍入首。竅通辰乙水正庫而去。立絕處逢生。一可。具應在外盤。是不論陰陽相配立向也。一在七家灣高祖塋。亦是大發利甲之地。又大瀆新塋。係亥龍東氣過峽入首。其向上官祿水來。是催官地。竅通木庫。從未丁消去。其堂局應立甲旺向。穴前如浪湧而來。是官祿位水發

源。先到長生位。又轉甲旺向。所以發官祿大旺。至如立向應。亥卯未乾甲丁木局。若立甲旺向。就收左邊向上長生水。長龍得官旺祿等水到堂。主人丁最旺。官祿最多。今覆盤丙向。牽在外盤巳向。反收左邊病死絕水上堂。配龍水俱不合法。大凶。良由葬師無真傳。不知陽之道。害人實甚。今康熙三十年正月覆看。經云。三十年後行至外堂水軍。轉丙旺向。方收左邊。

海國圖志卷之六
 南洋
 一、東洋
 一、南洋
 一、西洋
 一、北洋
 一、南極
 一、北極
 一、赤道
 一、黃道
 一、天球
 一、地球
 一、月球
 一、太陽
 一、行星
 一、彗星
 一、流星
 一、星雲
 一、星團
 一、星系
 一、宇宙
 一、自然
 一、科學
 一、技術
 一、藝術
 一、文學
 一、歷史
 一、地理
 一、政治
 一、經濟
 一、社會
 一、文化
 一、宗教
 一、哲學
 一、法律
 一、醫學
 一、農業
 一、工業
 一、商業
 一、交通
 一、軍事
 一、外交
 一、國際
 一、和平
 一、發展
 一、繁榮
 一、昌盛
 一、進步
 一、文明
 一、和諧
 一、大同
 一、世界
 一、大同
 一、世界

