



認ニ付請議ノ通閣議決定相  
成然ルヘシ  
指令案  
朝鮮人移住對策ノ件請議ノ通

此ノ件關係主任官

社會局書記官 長谷川 透

發社第一六六號

朝鮮人移住對策ノ件

朝鮮南部地方ハ人口稠密ニシテ生活窮迫セル者多數存シ之カ爲南鮮地方民ノ内地ニ渡航スル者最近極メテ多數ニ上リ管サヘ甚シキ内地人ノ失業及就職難ヲ一層深刻ナラシムルノミナラス從來ヨリ内地ニ在住セル朝鮮人ノ失業ヲモ益々甚シカシメツツアリ又之ニ件ヒ朝鮮人關係ノ各種犯罪、借家紛議其ノ他各般ノ問題ヲ惹起シ内鮮人間ニ事端ヲ繁カラシメ内鮮融和ヲ阻害スルノミナラス治安上ニモ憂慮スヘキ事態ヲ生シツツアリ

之ニ對シテハ朝鮮及内地ヲ通シ適切ナル對策ヲ講スルノ要アリ即チ朝鮮人ヲ鮮内ニ安住セシムルト共ニ人口稠密ナル地方ノ人民ヲ滿洲ニ移住セシメ且内地渡航ヲ

一層減少スルコト緊要ナリ

而シテ是等方策ハ内地朝鮮全般ノ利益ノ爲一體トシテ之ヲ實施スルコト必要ニシ  
テ財政ノ許ス範圍ニ於テ左記要目ニ掲クル事項ヲ實施スヘキモノトス

記

朝鮮人移住對策要目

一、朝鮮内ニ於テ朝鮮人ヲ安住セシムル措置ヲ講スルコト

(一) 農村振興及自力更生ノ趣旨ヲ一層強化徹底スルコト

(二) 春窮期ニ於ケル窮民ノ救済ノ爲社還米制度ノ普及、土木事業、其ノ他有效ナル方途ヲ行フコト

(三) 北鮮開拓、鐵道敷設計畫等ノ實施ヲ成ルヘク促進スルコト

二、朝鮮人ヲ滿洲及北鮮ニ移住セシムル措置ヲ講スルコト

(一) 農業移民ノ保護助成ニ付適當ナル施設ヲ講シ殊ニ人口稠密ナル南鮮地方ノ農民ヲ滿洲及北鮮ニ移住セシムルコト滿洲移住ニ付テハ滿洲國トノ關係及内地

人移民トノ關係ヲ考慮シ關係諸機關ト連絡ノ上實施スルコト

(二) 滿洲殊ニ其ノ東部地方及北鮮ニ於ケル各種土木事業ニ從事スル勞働者ニ付テハ能ク限リ南鮮ニ於ケル農民中ヨリ之ヲ供給スルコト之方爲勞働者ヲ移動ス

ル場合ニハ朝鮮總督府ニ於テ之カ統制及助成ニ付適當ナル方途ヲ講スルコト

三、朝鮮人ノ内地渡航ヲ一層減少スルコト

(一) 朝鮮内ニ於ケル内地渡航熱ヲ抑制スルコト

(二) 朝鮮内ニ於ケル地元諭止ヲ一層強化スルコト

一 雇 傭 所

(三)密航ノ取締ヲ一層嚴重ニスルコト

(四)内地ノ雇傭者ニ諭示シ其ノ朝鮮ヨリ新ニ労働者ヲ雇人レントスルヲ差控ヘ内地在任朝鮮人又ハ内地人ヲ雇傭セシムル様勸告スルコト

四内地ニ於ケル朝鮮人ノ指導向上及其ノ内地融和ヲ圖ルコト

(一)朝鮮人保護団体ノ統一強化ヲ圖ルト共ニ其ノ指導獎勵監督ノ方法ヲ講スルコト

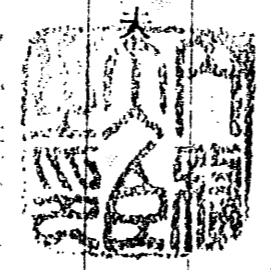
(二)朝鮮人密集地帯ノ保安衛生其ノ他生活状態ノ改善向上ヲ圖ルコト

(三)朝鮮人ヲ指導教化シテ内地ニ同化セシムルコト

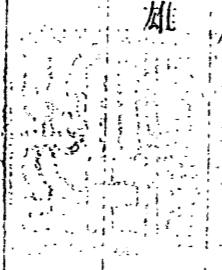
右開議ヲ請フ

昭和九年十月二十六日

内務大臣 後藤 文



拓務大臣 伯爵 兒玉 秀雄



内閣總理大臣 岡田 啓介 殿

社 會 司

朝鮮人内地移住對策案說明

最近殊ニ昭和七年八年及本年ニ亘リ朝鮮人労働者ノ  
 内地ニ渡来スル者極メテ多数ニ上リ其ノ内地在留者  
 ハ最近ニ毎年七八万人位宛増加シツ、アリ昭和八年  
 末ニ於テハ其ノ数四十五万ト報告セラル、モ實數ハ  
 五十万ヲ突破セルモノト認めラル而シテセガ爲内地  
 人労働者ハ勿論從來ヨリ内地ニ在留スル朝鮮人労働  
 者ノ失業及就職困難ヲ深刻ナラシメツ、アリ蓋シ  
 内地企業者ハ内地人労働者ノ失業者及從來ヨリ内地  
 ニ在留スル朝鮮人ノ使用ヲ好マズ能フレハ朝鮮ヨリ新ニ  
 渡来スル者ヲ使用セントスルノ傾アリ従ツテ新ニ渡来  
 スル者ハ差當リ職業ニ就キ得ルモノ一面多数ノ失業者

ヲ増シツ、アリ然モ最近ニ於テハ朝鮮人ハ土木建築鑛  
山ハ勿論工場方面ニモ相當進入シ来リ此ノ状態ヲ以テ進  
ムトキハ将来職工及農村子女ノ職業ニ漸次奪ハレントス  
ルヤモ計リ難シ又多数朝鮮人ノ失業ニ伴ヒ朝鮮人關係  
ノ搔拂其他ノ犯罪家賃踏倒シ借家ノ損壞等ノ借家紛  
議衛生風俗上ノ問題等各般ノ問題ヲ惹起シ又借家ノ  
困難ニ伴ヒ縱ニ土地ヲ不法占據シ狹隘不潔ナル陋屋ヲ  
密集シテ建ツル等内地治や女上其他ニ憂慮スベキ事態ヲ  
生ジツ、アルノミナラス内鮮融和ヲ阻害スルコト尠カラサル  
モ、アリ將來益々此ノ状態ヲ以テ推移スルトキハ拾収スベカラ  
サル事態ニ立チ上リ社會上政治上重大ナル問題トナルニ  
至ルコトナキヲ保シ難シ豫テ朝鮮總督府ニ於テ朝鮮人ノ

内地漫然渡航ヲ取締リツ、アリタルが現在ノ状態ニ鑑ミ此  
ノ際尚一層セテ徹底スルト共ニ更ニ廣キ見地ヨリ朝鮮人  
ノ鮮内安住北鮮及滿洲地方移住等諸般ノ對策ヲ統一  
的ニ行ヒ以テ内地ニ對スル朝鮮人ノ渡来ヲ緩和減サスルコト  
必要ナルヲ以テ老田者ニ於テハ先ニ朝鮮總督府及拓務省  
ト協議シ別紙朝鮮人内地移住對策案ヲ作成シタリ

朝鮮人内地移住對策

### 朝鮮人内地移住対策

内地ノ人口八年々激増シ就職難及失業甚シ  
ク加フルニ近時朝鮮人労働者ノ内地渡航極メ  
テ多數ニ上リ内地人ノ失業ヲ一層深刻ナラシ  
ムルノミナラズ從來ヨリ内地ニ在住セル朝鮮  
人ノ失業ヲモ益々甚シカラシメツ、アリ又之  
ニ伴ヒ朝鮮人関係ノ各種犯罪借家紛議其ノ他  
各般ノ問題ヲ惹起シ内鮮人間ニ事端ヲ繁カラ  
シメ内鮮融和ヲ阻害スルノミナラズ治安上ニ



モ憂慮スベキ事態ヲ生ジツ、アリ  
之ニ對シテハ今ニ於テ充分有效ナル對策ヲ  
講ズルノ要アリ即チ朝鮮人ヲ鮮内ニ安住セシ  
ムルト共ニ人口稠密ナル地方ノ人口ヲ滿洲ニ  
移住セシメ且内地渡航ヲ一層減少スルコト緊  
急ノ要務タリ

而シテ之等方策ハ内地朝鮮全般ノ利益ノ爲  
重要國策トシテ一體トシテ之ヲ實施スルコト  
必要ナリトス

茲ニ之等方策ノ要目ヲ掲クルニ左ノ如シ

一 朝鮮人ノ内地渡航ヲ一層減少スルコト

1. 朝鮮内ニ於ケル内地渡航熱ヲ抑制スルコ  
ト

(1) 漫然渡航ハ勿論譬へ一時就職ノ見込  
アル場合ト雖早晚失業困窮スルモノナル  
コト及苦學ハ殆ド不可能ナルコトヲ朝  
鮮内ニ徹底セシムルト共ニ内地渡航ニ

付テハ奥書紹介状ヲ必要トスルコトヲ  
充分周知セシムルコト

四)内地渡航ノ有利ナルコトヲ紊リニ吹聴  
又ハ通信シ朝鮮人ノ渡航心ヲ唆ル行爲  
ヲ爲ス者ニ對シテハ之ヲ諭止スルコト

2.内地渡航諭止ニ関スル現在迄ノ協定事項  
ハ今後モ一層之ヲ勵行スルコト

3.朝鮮内ニ於ケル地元諭止ヲ一層強化スル

内地渡航出願者ニ付必ズ其ノ渡航先内地  
警察官署へ渡航ヲ認ムベキヤ否ヤヲ照會  
シ其ノ回答ヲ俟ツテ奥書紹介ヲ英フルコ  
ト但シ左ニ該當スル者ニ對シテハ之ヲ除  
外ス

一)官公吏

二)著名ノ人士

三)新聞記者

四)學生

（在學證明書ノ發給ニ付文部省ニ於テ從  
前ヨリ一層適切ナル措置ヲ講スルコト）

(ホ) 商用ノ為ノ一時旅行者

(ハ) 其ノ他右ニ準ズル者

4. 密航ノ取締ヲ一層嚴重ニスルコト

渡航減少策ノ強化ハ必然的ニ密航者ノ増

加ヲ來スベキニ依リ其ノ取締ヲ嚴重ナラ

シムル要アリ

5. 内地ニ在リテハ朝鮮人ノ内地渡航ニ付左

ノ措置ヲ採ルベキコト

(イ) 朝鮮警察官憲ヨリ内地渡航希望者ニ関

スル照會アリタルトキハ内地警察官憲

ハ速ニ調査ノ上回答ヲ為スコト

(ロ) 内地ニ於ケル雇傭者カ朝鮮ヨリ新ニ人

ヲ求ムルモノナル場合雇傭者ヲ諭示シ

テ内地在住朝鮮人又ハ内地人ヲ雇傭セ

シムル様勧告スルコト

(ハ) 密航者ノ朝鮮送還ニ付出来得ル限リ人

心ヲ刺戟セサル方法ヲ以テスルコト

6. 本問題ニ関スル内地及朝鮮ノ警察官ノ認

識ヲ深ムル措置ヲ講ズルコト

二内地ニ於ケル朝鮮人ノ指導向上及其内地融和ヲ圖ルコト

1 朝鮮人保護団体ノ統一強化ヲ圖ルト共ニ國公共団体ニ於テ其ノ指導獎勵監督ノ方法ヲ講ズルコト

2 朝鮮人密集地帯ノ保安衛生其ノ他生活状態ノ改善向上ヲ圖ルコト

3 朝鮮人ヲ指導教化シテ内地ニ同化セシムルコト

之カ爲朝鮮人密集地帯ヲ担当スル方面委員等ヲシテ朝鮮人問題ニ對スル理解ヲ深メシムルト共ニ内鮮融和ノ爲ノ諸団体ノ活動ヲ促スコト

4 失業疾病等ノ爲帰鮮セントスル者ニシテ旅費ヲ有セサル者ニ對シテハ事情ヲ斟酌シ帰還旅費ノ支給鐵道運賃ノ減免等ノ方法ヲ講ズルコト

5. モルヒネ販賣ノ取締ヲ一層嚴重ニスルト  
共ニモルヒネ患者ニ對スル保護施設ノ設  
置ヲ獎勵スルコト

三 朝鮮人ヲ滿洲及北鮮ニ移住セシムル措置ヲ  
講ズルコト

1. 農業移民ヲ獎勵スルコト

(イ) 滿洲ニ對スル農業移民ヲ獎勵シ殊ニ人  
口稠密ナル南鮮地方ノ農民ヲ滿洲及北  
鮮ニ移住セシムルコト

(ロ) 前記移民ノ保護助成ニ付適當ナル施設  
ヲ講ズルコト

2. 労働者ノ移動ヲ促進スルコト

(イ) 滿洲殊ニ東部地方ニ於ケル各種土木事  
業ニ一定數ノ朝鮮人労働者ヲ使用セシ  
ムル方途ヲ講ズルコト

(ロ) 北鮮開拓ニ伴フ各種土木事業ニ従事ス  
ル労働者ハ主トシテ南鮮ニ於ケル農民  
中ヨリ之ヲ供給スルノ方途ヲ講ズルコト

ハ労働者ヲ移動スル場合ニハ朝鮮總督府

ニ於テ之ガ統制ヲ為スコト

（二）移動ニ方リテハ朝鮮總督府ニ於テ適當ナル助成ノ方途ヲ講ズルコト

四 朝鮮内ニ於テ朝鮮人ヲ安住セシムル措置ヲ講ズルコト

1 農村振興及自力更生ノ運動ヲ一層強化徹底スルコト

2 春窮期ニ於テ窮民ノ救済ヲ積極的ニ行フコト

（一）朝鮮總督府ニ於テ春窮期ニ於ケル窮民ニ對シ社還米制度ノ普及其ノ他一層有  
效ナル救済ノ方途ヲ講ズルコト

（四）春窮期ニ土木事業其ノ他ノ授職事業ヲ實施スルコト

3 北鮮開拓鐵道敷設計画ノ實施ヲ促進スルコト

4 窮民救済事業ヲ引續キ施行シ且之カ施行

=方リテハ救済ノ效果ヲ一層擧ゲシムル

様措置スルコト

(1) 南鮮地方ニ於テハ可及的勞力費多キ砂

防事業ヲ施行スルコト

(2) 直營施行ヲ主トスルコト

五 本件施行ニ方リ必要ナル經費ハ政府ニ於テ

特ニ考慮スルコト

朝鮮各道別人口密度

(昭和六年末現住人口一万里當)

| 道別   | 一万里人口密度 |
|------|---------|
| 京畿道  | 二四七九人   |
| 忠清北道 | 一七九二    |
| 忠清南道 | 二五九六    |
| 全羅北道 | 二六三三    |
| 全羅南道 | 二四九二    |
| 慶尚北道 | 一八八一    |
| 慶尚南道 | 二六〇二    |
| 黃海道  | 一三六九    |
| 平安南道 | 一三五〇    |



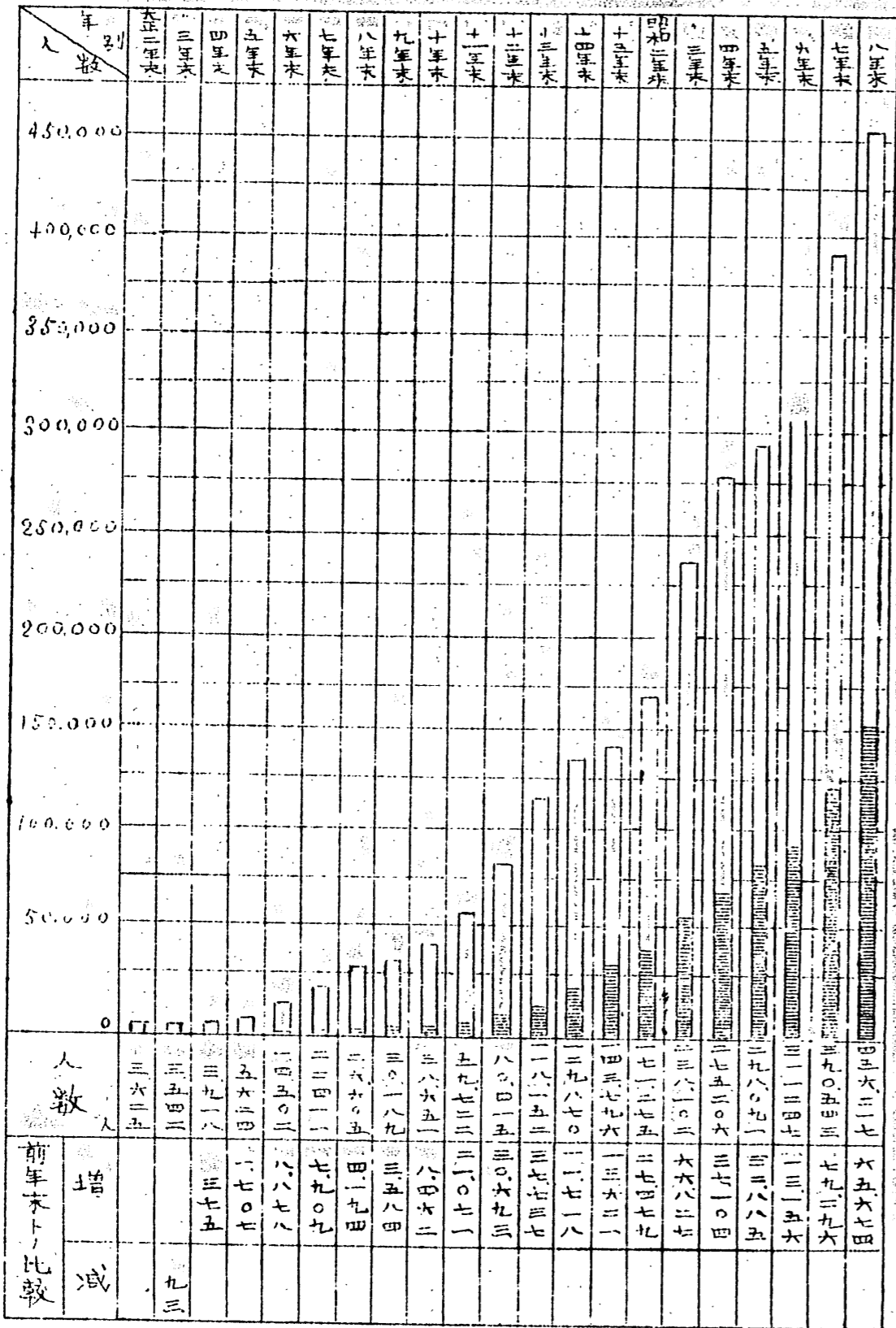
昭和九年八月

朝鮮人労働者ニ関スル統計

社会局

|       |       |      |      |     |      |
|-------|-------|------|------|-----|------|
| 内地平均  | 朝鮮全道  | 咸鏡北道 | 咸鏡南道 | 江原道 | 平安北道 |
| 二、六〇七 | 一、四一六 | 五五六  | 七〇七  | 八二一 | 八一二  |

(註) 内地平均ハ昭和五年十月一日現在人口  
 一方里當ノ密度ナリ



第一表 内地在住朝鮮人各年別数調

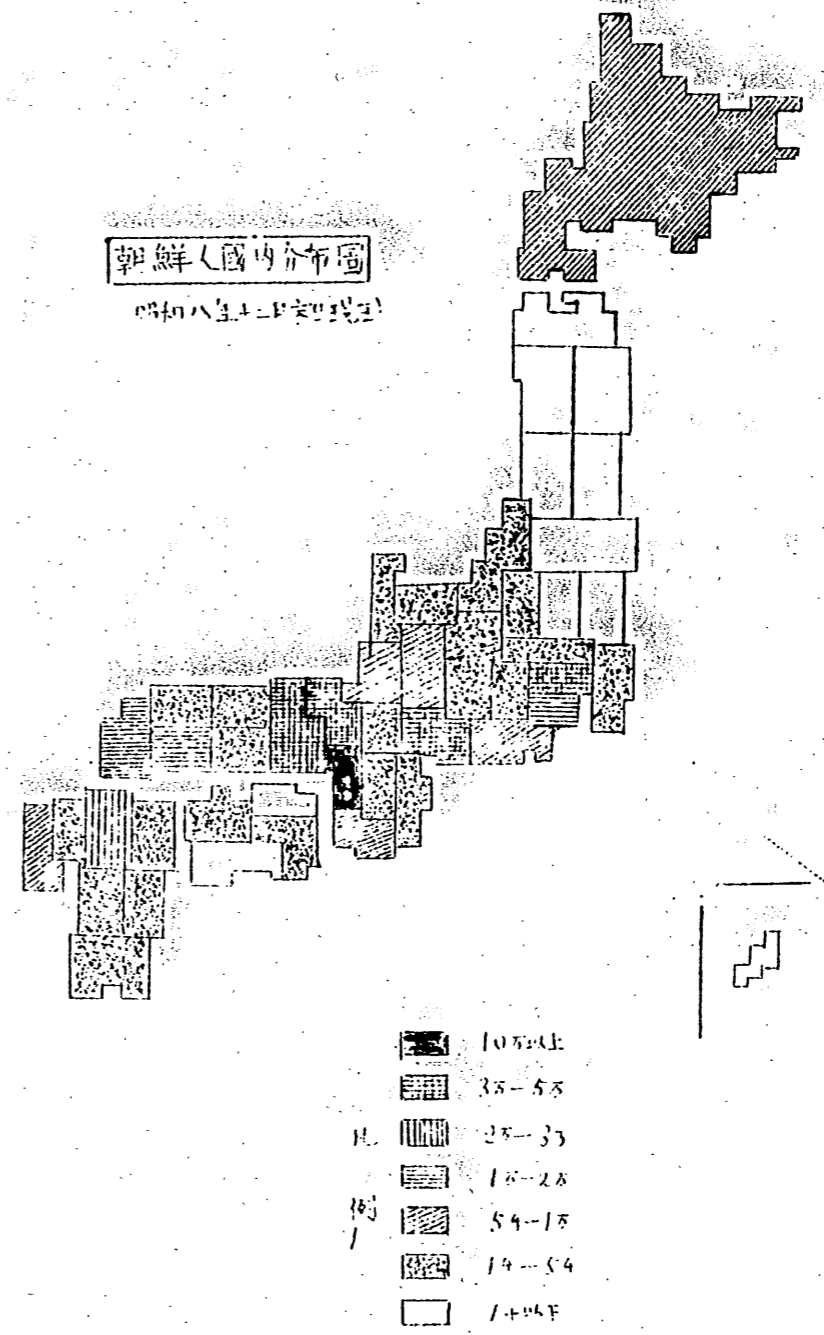
男 女

目次

- 一 内地在住朝鮮人各年別数調
  - 一 内地在住朝鮮人府縣別人員調
  - 一 内地在住朝鮮人戸数及人員調
  - 一 月別内地入國朝鮮人数
  - 一 月別内地出國朝鮮人数
  - 一 鮮人入國出國者超過数調
  - 一 内地在住朝鮮人職業別調
  - 一 失業狀況(推定)月報中、朝鮮人数
  - 一 失業狀況(推定)月報中、朝鮮人失業者数
  - 一 失業應急事業等使用、労働牛帳沒有者中、朝鮮人数調
1. 月別總数  
昭和九年五月末現在各府縣別調

| 道     | 府  | 縣  | 別 | 大正三年末 | 大正四年末  | 昭和三三年末 | 同三年末   | 同四年末   | 同五年末   | 同六年末   | 同七年末   | 同八年末   |
|-------|----|----|---|-------|--------|--------|--------|--------|--------|--------|--------|--------|
| 北海道   | 道庁 | 支庁 | 市 | 三、九九五 | 三、六二八  | 三、八二二  | 五、〇六六  | 六、四四六  | 七、〇八四  | 七、七七一  | 七、九九五  | 八、〇四五  |
| 東 京   | 府  | 市  | 町 | 八、三八五 | 一〇、八一八 | 一三、三三一 | 一六、〇八三 | 一八、三二〇 | 二一、一五三 | 二三、九六九 | 二六、〇〇二 | 二八、一七六 |
| 大 阪   | 府  | 市  | 町 | 五、五七六 | 六、九七八  | 八、六四四  | 一〇、一三一 | 一二、一七一 | 一四、九八八 | 一七、九〇一 | 二〇、七九六 | 二三、五九四 |
| 神 奈 川 | 府  | 市  | 町 | 三、七〇六 | 三、八六〇  | 三、五二九  | 四、〇九六  | 四、五二九  | 五、〇二九  | 五、五二九  | 六、〇二九  | 六、五二九  |
| 兵 庫   | 府  | 市  | 町 | 四、〇二八 | 五、五六一  | 六、四二〇  | 七、三五七  | 八、二〇七  | 九、〇〇七  | 九、八五四  | 一〇、五五四 | 一一、二七六 |
| 長 崎   | 府  | 市  | 町 | 二、三二八 | 二、四〇七  | 二、三三一  | 三、〇四五  | 三、三三四  | 四、〇五四  | 四、六九五  | 五、二八七  | 五、九一七  |
| 新 潟   | 府  | 市  | 町 | 三、六八八 | 三、五一一  | 三、五〇七  | 三、〇六一  | 二、二八   | 一、四六   | 一、〇三七  | 八八八    | 九七六    |
| 埼 玉   | 府  | 市  | 町 | 六、一五  | 六、六九   | 三、八三   | 三、八八   | 一、〇五六  | 九六三    | 七九五    | 七〇〇    | 一、三三六  |
| 群 馬   | 府  | 市  | 町 | 六、一五  | 一、四三八  | 二、一九   | 二、九四   | 一、五三   | 一、二七   | 一、四一   | 一、六〇   | 一、四九九  |
| 千 葉   | 府  | 市  | 町 | 四、四一  | 一、一七二  | 六、五六   | 九六     | 一、一七   | 一、二七   | 一、三三   | 一、四三   | 一、五二   |
| 茨 城   | 府  | 市  | 町 | 四、四一  | 四、八四   | 三、四〇   | 三、六八   | 五、五〇   | 六、〇六   | 六、六六   | 六、九    | 七、九五   |
| 栃 木   | 府  | 市  | 町 | 一、六八  | 一、九三   | 九二     | 二七     | 四八     | 四二     | 四三     | 四三     | 四三     |
| 奈 良   | 府  | 市  | 町 | 九、二八  | 一、〇九二  | 二、六九   | 一、一九   | 三、一八   | 三、九一   | 四、六六   | 五、四一   | 六、一六   |
| 三 重   | 府  | 市  | 町 | 六、九八  | 一、五八六  | 一、四四六  | 二、〇三七  | 三、四〇七  | 四、七七一  | 五、一〇三  | 五、八三   | 六、一六   |
| 愛 知   | 府  | 市  | 町 | 五、七五七 | 九、七三三  | 一、〇四七  | 一、三九七  | 一、七九二  | 二、一八七  | 二、五八二  | 三、〇〇〇  | 三、四〇〇  |
| 靜 岡   | 府  | 市  | 町 | 二、一六五 | 二、四一一  | 二、八八一  | 二、六〇〇  | 三、九九六  | 四、一九九  | 五、五五六  | 六、一六五  | 六、七五   |
| 山 梨   | 府  | 市  | 町 | 六、〇五  | 二、一七七  | 二、一七五  | 一、六六一  | 二、三二六  | 三、〇〇八  | 三、六八九  | 四、三六   | 五、〇四   |
| 滋 賀   | 府  | 市  | 町 | 八、三二  | 一、〇九一  | 二、八五七  | 一、二八五  | 二、五二六  | 三、〇〇八  | 三、六八九  | 四、三六   | 五、〇四   |
| 岐 阜   | 府  | 市  | 町 | 三、九二二 | 三、三八〇  | 三、四四二  | 三、九二八  | 四、四一〇  | 四、八七二  | 五、三三四  | 五、八〇〇  | 六、二六二  |
| 長 野   | 府  | 市  | 町 | 一、二八二 | 一、六四〇  | 一、九四五  | 二、四二八  | 二、九一〇  | 三、三九二  | 三、八七四  | 四、三五六  | 四、八三九  |
| 宮 城   | 府  | 市  | 町 | 七、七   | 一、四一   | 三、二七   | 六、六一   | 三、九四   | 七、一九   | 一、四三八  | 九、八三   | 九、二六   |

第二表 内地在住朝鮮人府縣別人員調査

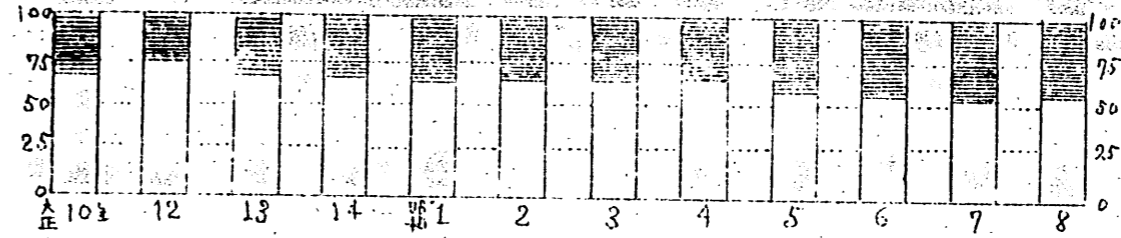




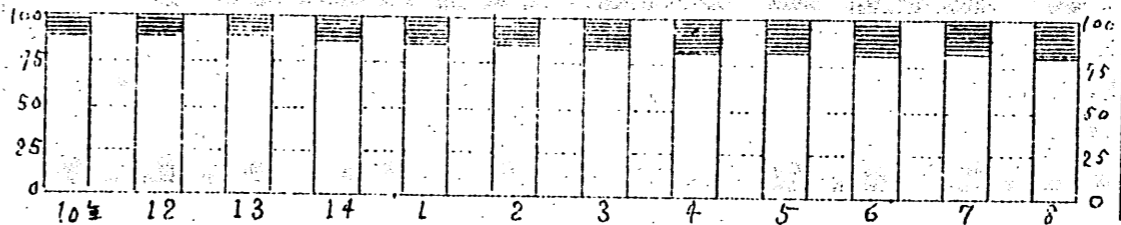
| 月別  | 大正十五年  | 昭和二年   | 全三年     | 全四年    | 全五年   | 全六年    | 全七年    | 全八年    | 全九年    |
|-----|--------|--------|---------|--------|-------|--------|--------|--------|--------|
| 一月  | 七、六九六  | 九、二七五  | 一〇、五二一〇 | 一四、〇八三 | 九、一〇一 | 八、七〇六  | 一三、五九七 | 一三、八五六 | 一三、三二二 |
| 二月  | 八、二〇四  | 一三、六七〇 | 四、〇五二   | 一三、一六一 | 一、九一九 | 八、三四一  | 一四、五六一 | 二、一九三  | 一七、二二八 |
| 三月  | 二、五一一  | 一五、五四一 | 三、四二七   | 三、九七四  | 二、三一九 | 二、三九五  | 二、二四四  | 二、六二三  | 二、七四七  |
| 四月  | 一、四九六  | 一三、五九二 | 一、八七〇   | 一、六六一  | 一、六五六 | 一、八六一  | 一、八四八  | 二、三二二  | 二、三二二  |
| 五月  | 九、二二七  | 一、七九〇  | 一、七三二   | 一、七六一  | 一、三九七 | 一、八九〇  | 一、八五五  | 一、八〇九  | 一、七四六  |
| 六月  | 六、〇四四  | 九、〇九〇  | 一、〇五三   | 一、二四八  | 七、六一三 | 一、六一三  | 九、三三〇  | 一、四九八  | 一、三九八  |
| 七月  | 六、六四〇  | 一〇、五三三 | 一、三一〇   | 一、一九九  | 六、二九九 | 七、三三三  | 七、五四三  | 九、七四三  |        |
| 八月  | 八、五三五  | 一、五九九  | 一、四七三   | 一、八三三  | 七、七五八 | 九、二二八  | 九、〇〇六  | 一、二九三  |        |
| 九月  | 九、四九二  | 一、〇六五  | 八、四四七   | 一、七三三  | 八、七三二 | 一、〇〇八  | 一〇、五八九 | 一、五五二  |        |
| 十月  | 九、二八四  | 八、一六〇  | 七、五三三   | 一、五七九  | 六、七九五 | 一、六五二  | 一、二〇四  | 一、三七四  |        |
| 十一月 | 七、六二三  | 八、六一一  | 不詳      | 一、八四三  | 六、一六七 | 八、五一九  | 八、二七一  | 一、五三三  |        |
| 十二月 | 一〇、三五三 | 一、三六七  | 不詳      | 一、〇三四  | 七、〇三三 | 一〇、七八七 | 一四、二一三 | 一九、一九四 |        |
| 合計  | 一、七五三  | 一、三八〇  | 一、七九〇   | 一、九八八  | 一、七七六 | 一、七七一  | 一、四九九  | 一、九八六  | 二、〇一〇  |

(四) 一 月別内地入國朝鮮人数

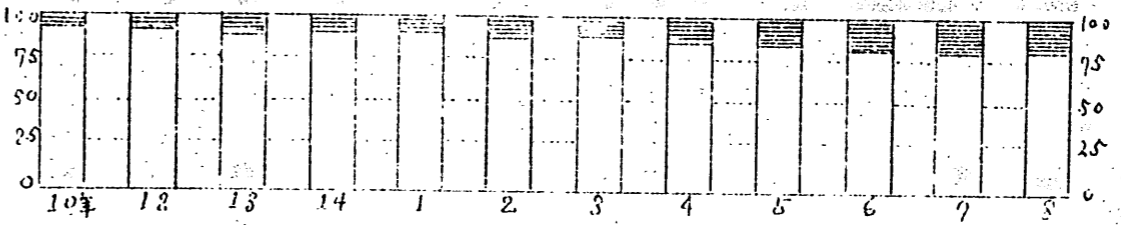
一戸ヲ構ヘ居住スル者



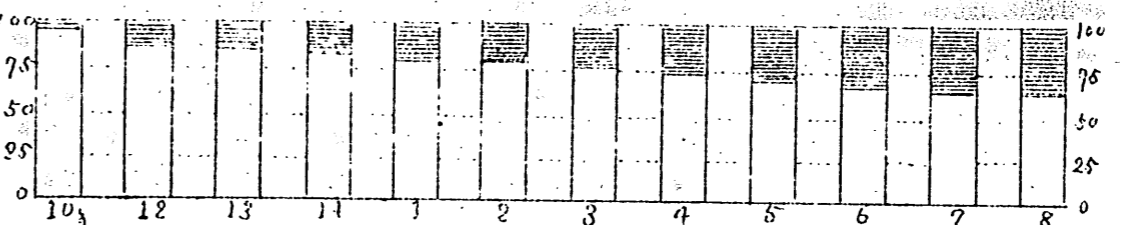
一戸ヲ構ヘザルモ九十百以上  
同一市町村ニ居住スルモ



其ノ他



内地在住朝鮮人總数



内地在住朝鮮人性別調 (百分比)

凡例  
 □ 男  
 ■ 女

(四) 二 月別内地出国朝鮮人数

| 月別  | 大正十五年 | 昭和二年  | 全三年   | 全四年   | 全五年   | 全六年   | 全七年   | 全八年   | 全九年   |
|-----|-------|-------|-------|-------|-------|-------|-------|-------|-------|
| 一月  | 九九六八  | 一一二七三 | 一六一四〇 | 一四〇五七 | 一九一三八 | 一二五六三 | 一三〇八二 | 一五九三三 | 一三六七八 |
| 二月  | 九八五一  | 五八九六  | 七二四九  | 一五三七七 | 七一九四  | 一二一五五 | 九九七一  | 六五七一  | 一三三八五 |
| 三月  | 六一六四  | 七〇一八  | 九五一九  | 七二二三  | 九八一   | 八三一三  | 八一三三  | 九〇七一  | 六四五四  |
| 四月  | 六〇一九  | 五八四九  | 一〇八〇五 | 七八六七  | 九三七一  | 七五五七  | 九一六九  | 八七一五  | 九一九三  |
| 五月  | 六〇〇四  | 六八三一  | 一〇八一五 | 七九三〇  | 一〇一四八 | 七五六三  | 七六八一  | 八八八九  | 九六九五  |
| 六月  | 五九九三  | 四八七四  | 九六二九  | 八三五六  | 九八七二  | 七三七三  | 六九三〇  | 七六九一  | 八八〇二  |
| 七月  | 六七五五  | 七一九八  | 一〇四一五 | 一〇七二二 | 一一九八〇 | 八二三一  | 八〇九二  | 九三七九  |       |
| 八月  | 五九七〇  | 七八三〇  | 九八二三  | 一〇一三四 | 一一一九一 | 六七一六  | 七一〇三  | 七八三六  |       |
| 九月  | 七三七四  | 七三五四  | 八八一三  | 九九六三  | 一一三三三 | 八三三三  | 七五六七  | 九二六六  |       |
| 十月  | 七一四二  | 八八三八  | 九二二六  | 九六五六  | 一一四一七 | 八一七六  | 八四〇八  | 九七九二  |       |
| 十一月 | 七九三八  | 九八七四  | 不詳    | 一一三三三 | 一二一六一 | 一一六八  | 八〇七五  | 九六三六  |       |
| 十二月 | 一〇三三一 | 一一一五七 | 不詳    | 一三八四七 | 一三三三二 | 一〇九三二 | 九二五九  | 一〇四四九 |       |
| 計   | 八九四八九 | 九三九九一 | 一〇三四三 | 一二六三九 | 一四一八六 | 一〇七四二 | 一〇三四五 | 一二三二一 | 六四六四七 |

(四) 三、鮮人入國出国者超過教調 (他印ハ出国超過教調ヲ示シ)

| 月別  | 大正十五年 | 昭和二年  | 全三年    | 全四年  | 全五年    | 全六年    | 全七年   | 全八年    | 全九年   |
|-----|-------|-------|--------|------|--------|--------|-------|--------|-------|
| 一月  | △二二七三 | △一四九七 | 一六三〇   | 三三三  | 一〇三七〇  | 三八五〇   | 四〇五   | 三〇六七   | 五六四五  |
| 二月  | △一六四七 | △七七四  | 三三三    | △三三六 | 九〇〇五   | 三八一四   | 〇九    | 一五三六   | 三六〇三  |
| 三月  | △六三四八 | △五三三  | 二四七五   | 二二五四 | 一一〇〇八  | 一一〇〇八  | 一七〇   | 一七〇    | 一八三九  |
| 四月  | 八七四四  | 六六四三  | 七八九五   | 一九七八 | 二二八五   | 二〇三〇   | 九三二   | 一三三三   | 一三三三  |
| 五月  | 三三三三  | 四六八   | 六五〇三   | 九三三八 | 三八四五   | 三三三〇   | 三二七   | 九二〇    | 九七四五  |
| 六月  | 五一    | 四三二六  | 九四四    | 四二二六 | 三三四九   | 三三四〇   | 三三四〇  | 三八〇七   | 四〇九七  |
| 七月  | △一一一五 | △三三三七 | 一六八六   | 一三七八 | 五五八    | 八九六    | 五四九   | 二六四    |       |
| 八月  | 二五八五  | 六七六七  | 四九一二   | 八二五〇 | 三三四三   | 三三三〇   | 一〇〇   | 五〇九七   |       |
| 九月  | 二一一八  | 三七一   | 六六四    | 七三七六 | 四六六一   | 三三三五   | 一〇〇   | 六二五五   |       |
| 十月  | 二一四三  | 六七四   | 一六九四   | 六二〇〇 | 四七三三   | 三三三五   | 一〇〇   | 一五八二   |       |
| 十一月 | 三一五   | △一二六三 | 不詳     | 五三三  | 五九九四   | 六四九    | 二〇〇   | 五七〇三   |       |
| 十二月 | 三三    | 三三三〇  | 不詳     | △三四六 | △六三八   | 一八三    | 五六三四  | 八七四五   |       |
| 計   | 三二二六四 | 四四〇二五 | 七五、六二五 | 七三五〇 | 一〇、四〇八 | 三三、七五九 | 四、一五九 | 一五、二一九 | 五、三三六 |



| 計       | 無職      | 在職者   | 共他      | 新設職   | 職     | 客商費   | 勤     | 勞働    |       | 職     | 職     | 職     | 職     | 職     | 職     | 職     | 職     | 職     |
|---------|---------|-------|---------|-------|-------|-------|-------|-------|-------|-------|-------|-------|-------|-------|-------|-------|-------|-------|
|         |         |       |         |       |       |       |       | 自     | 勤     |       |       |       |       |       |       |       |       |       |
| 九三〇三五二八 | 八三四一三〇七 | 九六    | 五七〇二四一七 | 一     | 二一三   | 五六三   | 七九〇五  | 三四三七  | 七七六四  | 二六八一  | 二六八一  | 二六八一  | 二六八一  | 二六八一  | 二六八一  | 二六八一  | 二六八一  | 二六八一  |
| 二二二二二   | 二二二二二   | 二二二二二 | 二二二二二   | 二二二二二 | 二二二二二 | 二二二二二 | 二二二二二 | 二二二二二 | 二二二二二 | 二二二二二 | 二二二二二 | 二二二二二 | 二二二二二 | 二二二二二 | 二二二二二 | 二二二二二 | 二二二二二 | 二二二二二 |

自昭和四年九月 失業状況(推定)月報中、朝鮮人数

| 年月別    | 失業推定總数  | 全上中、朝鮮人<br>失業推定總数 | 朝鮮人割合 | 年月別    | 失業推定總数  | 全上中、朝鮮人<br>失業推定總数 | 朝鮮人割合 |
|--------|---------|-------------------|-------|--------|---------|-------------------|-------|
|        |         |                   |       |        |         |                   |       |
| 九月     | 二六八五九〇  | 二一、一四四            | 七、九   | 十一月    | 三五〇二六五  | 二八〇九七             | 八、〇   |
| 十月     | 二九二三四   | 二一、四五八            | 七、三   | 十二月    | 三六二〇五〇  | 二九、六八七            | 八、二   |
| 十一月    | 三〇〇一九五  | 二二、三六六            | 七、五   | 昭和五年一月 | 三七一八〇二  | 二九、四五七            | 七、九   |
| 十二月    | 三一五二七九  | 二四、〇五四            | 七、七   | 二月     | 三八七、四六〇 | 三〇、〇九六            | 七、八   |
| 昭和五年一月 | 三四〇四八八  | 二四、六二三            | 七、二   | 三月     | 三九六、八二八 | 二九、七一一            | 七、五   |
| 二月     | 三五〇三七三  | 二四、〇五六            | 六、九   | 四月     | 三九四、六二五 | 二九、七三三            | 七、五   |
| 三月     | 三五、一五八九 | 二四、〇二八            | 六、八   | 五月     | 四〇一、四一五 | 三〇、一七四            | 七、八   |
| 四月     | 三七、二一二七 | 二五、一三〇            | 六、七   | 六月     | 三七、一四二一 | 三〇、一七四            | 八、一   |
| 五月     | 三七、八五一五 | 二五、一三五            | 六、六   | 七月     | 四〇、六九二  | 三三、〇八八            | 八、一   |
| 六月     | 三七、九一六  | 二五、二五九            | 六、八   | 八月     | 四一、八五九  | 三三、一七七            | 八、一   |
| 七月     | 三七、八四八四 | 二五、五七八            | 六、八   | 九月     | 四二、五五二  | 三三、九〇七            | 八、一   |
| 八月     | 三八、六三九四 | 二五、七六〇            | 六、七   | 十月     | 四三、九〇一  | 三三、九四七            | 八、一   |
| 九月     | 三九、五二四四 | 二六、七七九            | 六、七   | 十一月    | 四五、四六七  | 三三、九四七            | 八、一   |
| 十月     | 三七、四一四〇 | 二六、九七九            | 七、二   | 十二月    | 四七、〇七三  | 三三、九四七            | 八、一   |



| 年月別    | 昭和七年    |         | 昭和八年    |         | 昭和九年    |         |
|--------|---------|---------|---------|---------|---------|---------|
|        | 推定総数    | 全中朝鮮人   | 推定総数    | 全中朝鮮人   | 推定総数    | 全中朝鮮人   |
| 一月     | 四八五、八八六 | 四三〇、五五五 | 四一四、三九二 | 六二〇、二九九 | 四一四、三九二 | 六二〇、二九九 |
| 二月     | 四八五、二九〇 | 四五八、三一  | 四二九、二九五 | 六四七、二三  | 四二九、二九五 | 六四七、二三  |
| 三月     | 四七三、七五七 | 四四三、九〇  | 四一八、七〇八 | 六五八、二六  | 四一八、七〇八 | 六五八、二六  |
| 四月     | 四八二、三六六 | 四五七、五二  | 四一八、一七七 | 六五三、一八  | 四一八、一七七 | 六五三、一八  |
| 五月     | 四八三、一〇九 | 四五、五一四  | 四一三、六四九 | 六四、五一〇  | 四一三、六四九 | 六四、五一〇  |
| 六月     | 四八一、五八九 | 四六、九三八  | 四〇〇、一一八 | 六二、五〇九  | 四〇〇、一一八 | 六二、五〇九  |
| 七月     | 五一〇、九〇一 | 四七、二七〇  | 三九二、二九四 | 六〇、五六三  | 三九二、二九四 | 六〇、五六三  |
| 八月     | 五〇九、五八〇 | 五五、六一八  | 三八三、五八二 | 六一〇、七〇  | 三八三、五八二 | 六一〇、七〇  |
| 九月     | 五〇五、九六九 | 五八、九二五  | 三七八、九二一 | 六一、一二五  | 三七八、九二一 | 六一、一二五  |
| 十月     | 五〇三、九五八 | 六六、二六一  | 三八二、三一五 | 五五、八七九  | 三八二、三一五 | 五五、八七九  |
| 十一月    | 四八四、二一三 | 六二、七八一  | 三九〇、二四三 | 五四、五四二  | 三九〇、二四三 | 五四、五四二  |
| 十二月    | 四六三、四〇三 | 六三、七二〇  | 三八五、三四三 | 五四、九九五  | 三八五、三四三 | 五四、九九五  |
| 昭和八年一月 | 四四四、〇三二 | 六一、〇四六  | 三八一、一一四 | 五五、〇四七  | 三八一、一一四 | 五五、〇四七  |
| 二月     | 四三八、七八〇 | 六一、三三七  |         |         |         |         |
| 三月     | 四二四、二八七 | 六〇、三九五  |         |         |         |         |

昭和九年四月失業状況(推定)月報中朝鮮人失業数

| 道府縣別 | 失業数     |         | 朝鮮人失業数  |         |
|------|---------|---------|---------|---------|
|      | 推定総数    | 全中朝鮮人   | 推定総数    | 全中朝鮮人   |
| 京    | 一、二、九、四 | 三、九、二   | 一、一、〇、〇 | 三、九、二   |
| 山    | 三、九、二   | 三、九、二   | 三、九、二   | 三、九、二   |
| 愛    | 二、五、七、一 | 二、五、七、一 | 二、五、七、一 | 二、五、七、一 |
| 大    | 一、八、八、五 | 一、八、八、五 | 一、八、八、五 | 一、八、八、五 |
| 京    | 一、二、九、四 | 一、二、九、四 | 一、二、九、四 | 一、二、九、四 |
| 神    | 一、一、〇、〇 | 一、一、〇、〇 | 一、一、〇、〇 | 一、一、〇、〇 |
| 長    | 一、一、〇、〇 | 一、一、〇、〇 | 一、一、〇、〇 | 一、一、〇、〇 |
| 兵    | 一、一、〇、〇 | 一、一、〇、〇 | 一、一、〇、〇 | 一、一、〇、〇 |
| 静    | 一、一、〇、〇 | 一、一、〇、〇 | 一、一、〇、〇 | 一、一、〇、〇 |
| 高    | 一、一、〇、〇 | 一、一、〇、〇 | 一、一、〇、〇 | 一、一、〇、〇 |
| 岡    | 一、一、〇、〇 | 一、一、〇、〇 | 一、一、〇、〇 | 一、一、〇、〇 |
| 大    | 一、一、〇、〇 | 一、一、〇、〇 | 一、一、〇、〇 | 一、一、〇、〇 |
| 福    | 一、一、〇、〇 | 一、一、〇、〇 | 一、一、〇、〇 | 一、一、〇、〇 |
| 山    | 一、一、〇、〇 | 一、一、〇、〇 | 一、一、〇、〇 | 一、一、〇、〇 |
| 三    | 一、一、〇、〇 | 一、一、〇、〇 | 一、一、〇、〇 | 一、一、〇、〇 |

一月別總數  
失業應急事業等ニ使用労働者帳度有者中朝鮮人數調(社會局調)

| 區分  | 昭和八年 |           | 總數    | 全上中朝鮮人數 | 總數中朝鮮人割合 |
|-----|------|-----------|-------|---------|----------|
|     | 月    | 分         |       |         |          |
| 一月  | 一    | 三九、八八六    | 三、九六六 | 二六、四%   |          |
| 二月  | 二    | 一三六、六〇六   | 三、五四八 | 二六、〇%   |          |
| 三月  | 三    | 一五四、六〇六   | 三、九一一 | 二四、八%   |          |
| 四月  | 四    | 一八八、八二一   | 三、九四四 | 二四、一%   |          |
| 五月  | 五    | 一〇一、九一九   | 三、四八八 | 二四、一%   |          |
| 六月  | 六    | 一〇一、〇五九   | 三、三三三 | 二四、一%   |          |
| 七月  | 七    | 一一〇、〇五九   | 三、三三三 | 二四、一%   |          |
| 八月  | 八    | 一一〇、〇五九   | 三、三三三 | 二四、一%   |          |
| 九月  | 九    | 一一〇、〇五九   | 三、三三三 | 二四、一%   |          |
| 十月  | 十    | 一四八、三九〇   | 三、四八八 | 二四、一%   |          |
| 十一月 | 十一   | 一六一、〇四八   | 三、三三三 | 二四、一%   |          |
| 十二月 | 十二   | 一七二、〇四九   | 三、三三三 | 二四、一%   |          |
| 總計  |      | 一、八三九、九三一 | 三、九六六 | 二六、四%   |          |

| 郡   | 島根   | 松江   | 福井   | 石川   | 山形    | 岩手    | 福島    | 茨城    | 秋田    | 新潟    | 青森    | 長野    | 北海    | 鳥取    | 徳島    | 千葉    | 愛媛    | 埼玉    | 茨城    | 群馬    | 群馬    |       |       |       |
|-----|------|------|------|------|-------|-------|-------|-------|-------|-------|-------|-------|-------|-------|-------|-------|-------|-------|-------|-------|-------|-------|-------|-------|
| 總計  | 三、八一 | 一、一四 | 九、五二 | 九、八九 | 一、五六八 | 一、六六〇 | 一、七四六 | 二、七九八 | 三、九三一 | 三、〇四五 | 三、二九二 | 四、二六一 | 四、六〇四 | 五、〇九三 | 五、三七六 | 一、〇八一 | 二、〇一五 | 一、六五二 | 三、九八八 | 一、〇〇三 | 三、九五二 | 三、五八二 | 一、五八二 | 三、八一七 |
| 朝鮮人 | 五五   | 〇〇   | 〇〇   | 〇〇   | 〇〇    | 〇〇    | 〇〇    | 〇〇    | 〇〇    | 〇〇    | 〇〇    | 〇〇    | 〇〇    | 〇〇    | 〇〇    | 〇〇    | 〇〇    | 〇〇    | 〇〇    | 〇〇    | 〇〇    | 〇〇    | 〇〇    | 九五    |
| 割合  | 一、四% | 〇、〇% | 〇、〇% | 〇、〇% | 〇、〇%  | 〇、〇%  | 〇、〇%  | 〇、〇%  | 〇、〇%  | 〇、〇%  | 〇、〇%  | 〇、〇%  | 〇、〇%  | 〇、〇%  | 〇、〇%  | 〇、〇%  | 〇、〇%  | 〇、〇%  | 〇、〇%  | 〇、〇%  | 〇、〇%  | 〇、〇%  | 〇、〇%  | 二、五%  |



|                            |                            |                            |                            |                            |                            |                            |                            |                            |                            |                            |                            |                            |                            |                            |                            |
|----------------------------|----------------------------|----------------------------|----------------------------|----------------------------|----------------------------|----------------------------|----------------------------|----------------------------|----------------------------|----------------------------|----------------------------|----------------------------|----------------------------|----------------------------|----------------------------|
| 計                          | 大                          | 嶺                          | 島                          | 柳                          | 熊                          | 福                          | 佐                          | 山                          | 秋                          | 青                          | 岩                          | 崎                          | 鹿                          | 富                          | 宮                          |
|                            | 分                          | 賀                          | 根                          | 木                          | 本                          | 島                          | 賀                          | 形                          | 田                          | 炎                          | 牛                          | 玉                          | 島                          | 山                          | 城                          |
| 一<br>一<br>三<br>四<br>〇<br>〇 | 一<br>一<br>三<br>四<br>〇<br>〇 | 一<br>一<br>三<br>四<br>〇<br>〇 | 一<br>一<br>三<br>四<br>〇<br>〇 | 一<br>一<br>三<br>四<br>〇<br>〇 | 一<br>一<br>三<br>四<br>〇<br>〇 | 一<br>一<br>三<br>四<br>〇<br>〇 | 一<br>一<br>三<br>四<br>〇<br>〇 | 一<br>一<br>三<br>四<br>〇<br>〇 | 一<br>一<br>三<br>四<br>〇<br>〇 | 一<br>一<br>三<br>四<br>〇<br>〇 | 一<br>一<br>三<br>四<br>〇<br>〇 | 一<br>一<br>三<br>四<br>〇<br>〇 | 一<br>一<br>三<br>四<br>〇<br>〇 | 一<br>一<br>三<br>四<br>〇<br>〇 | 一<br>一<br>三<br>四<br>〇<br>〇 |
| 二<br>八<br>三<br>七<br>九      |                            |                            |                            |                            |                            |                            |                            |                            |                            |                            |                            |                            |                            |                            |                            |
| 二<br>五<br>二                |                            |                            |                            |                            |                            |                            |                            |                            |                            |                            |                            |                            |                            |                            |                            |

「社還米制度」ニ就テ

朝鮮ニ於ケル社還米制度ハ李朝ノ初期支那ヨリ傳ハリタル備荒救款ノ施設トシテ官費又ハ部落民共同ノ費用ヲ以テ創メラレタルモノニシテ其ノ制度ノ概要ハ里民凡ソ百戸ヲ以テ一社トシ社民ハ毎年應分ノ穀物ヲ醸出シ春季其ノ醸出穀物ノ半分ノ還付ヲ受ケ残り半分ハ社倉ニ貯藏シ社内貧民ニ低利ヲ以テ貸付ケタルモノナルガ李太王三十一年（明治三十七年）本制度ノ鞏固ヲ圖リ社還條例ヲ發布セルモ往々不正官吏ノ私腹ヲ肥ス具トナリ効果擧ラザリシ處偶々隆熙ノ政變ニ因リ本施設ハ中絶スルニ至レリ然ルニ元來朝鮮人ハ貯蓄心ニ乏シク且小農ノ農家經濟ノ疲弊ハ著シキモノアリ故ニ春窮期ニ三月頃ヨリ麥ノ收穫迄ノ食物不足期ニ於テハ小農ハ已ムナク地主ヨリ米麥ヲ借入レ收穫時ニ於テ借入穀物一斗ニ對シ一

斗五升乃至二斗ヲ支拂フ有様ナルヲ以テ益々困窮スル状態ニ鑑ミ朝鮮總督府ハ昭和八年度以來本制度ヲ復活シ別紙要領ニヨリ毎年四十六萬石ノ貸付ヲ爲ス計畫ナリ

道費ニ依ル米穀ノ貸付要綱

一 趣 旨

一定時期ニ道費ニ於テ米穀ヲ買取リ春窮期ニ小農ニ對シ食糧トシテ貸付ヲ爲シ秋收期ニ利子ヲ附シ現品ニテ回收スルモノトス

ニ 事業主体

道費ヨリ資金 借リ受ケ邑、面ノ事業トス

三 借 受 人

(一) 小農タルコト

(二) 勤勉ニシテ償還ノ可能性アルモノタルコト

四 買取ノ時期

可成秋收期ノ出廻旺盛期ニ穀ノ買取ヲ爲スコト

五 貸付處ノ保管方法

購入糶ハ可成賣却者ノ倉庫若クハ邑面ノ倉庫其他費用ヲ要セザル方法  
ニ依リ保管ヲ爲スコト

六 貸付時期

春窮期ニ於テ貸付ヲ爲スコト

七 回収期

十二月末迄ニ糶（現品ノ利子ヲ附シ）回収ヲ爲スコト

八 回収糶ノ保管方法

糶ノ經費ヲ要セザル倉庫ニ又ハ野積保管ヲ爲スコト

九 貸付利子

貸付期間ニ對シ大体月一分五厘ノ割合ニテ現品利子ヲ徴スルコト

一〇 道費ノ借入金

(一) 銀行、金融組合等ヨリ借入ヲ爲スコト

(二) 利子ハ可成低利ニ借入レルコト

一一 借入金ニ對スル利子補給

借入金ニ對シ年利四分ノ割合ヲ以テ國費ヨリ利子ノ補給ヲ爲スコト

一二 回収ノ余剩處分

回収ニ依リ現品利子ガ借入金ノ利子及缺損ヲ差引キ尙余剩アリタル場  
合ハ缺損ノ補填トシテ貯蓄ヲナスコト



朝鮮總督府警務局長より  
の末翰



謹啓 昨下愈御清祥の段奉慶賀  
陳者内地在留朝鮮人問題に關しは從來格別  
の御配慮を煩居候處先般本官東上の際見聞し  
在る狀況及今回當為員をして大阪兵庫  
口 福岡の各府縣に亘り視察せしめたる所に  
徴し爰に忌憚なき感想を申上ぐると共に本問  
題に關し今後一層貴官の御援助を仰むとす  
る次第に御座候先、内地在留朝鮮人の生活狀  
況を實地に視察し在る所に依り、今日東京、  
大阪等に於て所謂失業者と稱せらるるもの  
朝鮮人の大部分は眞劍に職を求め得らるる  
るに非ずして朝鮮人固有の遊惰なる生活を其

儘内地に延長しつゝ、あるものにして元来彼等  
は李朝時代の租政の影響を蒙り遊惰其の性と  
在り好んで遊食し我内地人より誠と悲務を  
る生活と思料せらるゝ、状態にして些しと苦痛を  
感ぜざるもの、如くに御座候而して全被働に  
は内地は鮮内に比し勞銀は割高にして又求職  
に容易なる爲其而日に労働する者日増しに  
も常に遠に利澤なる生活を爲し得る状態に在  
之是當方に於て所謂漫然渡航者を勵む取締り  
つゝ、あるに不拍猶且渡航者の増加を望み、あ  
る最大の原因なりと被存候然るに彼等の生活  
が上述の如く鮮内より余程好條件に豊み、  
、に拍ふ不拍問題、衛生、風俗問題と中心

として内地人の不人氣を買ひ或は非難せらる  
つゝ、ある事に付ては更に考究を要すべきもの  
ありと被存候由来朝鮮人は恩に別小易き一面  
を有し之が増長して専心の行動多きに至るは  
其の民族性とも謂ふべきものに御座候處偶々  
彼等が内地官民より新附同腹なるの故を以て  
多少寛容に遇せらるゝと尚所謂出稼人根性に  
支配せらるゝあり茲に右の如き問題を發生す  
るものと謂ふに敢て過言に非ずと存候御承知  
の如く借家問題は東京、大阪地方に於ては既  
に悪化するが當爲員が神戸及下関にて朝鮮人  
に多数の貸家を有する家主に付調査したる所  
によるに、兩地亦最近頗る悪化し中には家賃滞

納を勧誘宣傳するが如き不良分子も斯からず  
とて何れも之が成行に對し極度に發慮せられ  
つゝあるが一面彼等朝鮮人の実情を以て通  
常五、六圓の家賃を以て二、三戸共同生活を遂  
げると以て一戸當りの家賃は彼等の一兩日當りの  
労賃に相當し之が支拂不能なる理由は毫も存  
せず現に家賃滞納者にして毎日御軍に五圓乃  
至十圓の送金を爲しつゝあるものも相當有之  
狀況有るを以て問題は前述の如き反族性の弱  
點及出稼人振性に職由せる一種の悪風の流行  
と断じ得べく更に衛生風俗の問題も謂はれ山  
出しの彼等が周圍の寛容に狎んで渡航後と郷  
里の風習其儘なる生活を爲す爲に周圍と調和せ

不延いて兎年の非難を聞くに至るものと被存  
候  
而して之が對策に付敢て卑見を申上るれば借  
家問題の解決には朝鮮人密集地帯に専務刑事  
巡查を配置し常に家賃滞納者各個に付滞納理  
由、収入狀況等を調査し不心得者に戒飭を加  
へると共に苟も不良分子の介入し不法不當の  
奸悪手段行はるゝが如き場合は徹底的に掃蕩  
脅懲し以て家賃滞納を永續するは結果不利な  
ることと彼等に感得せしめ一面に於ては善良  
なる者に對し住宅難緩和策を講じ彼等をして  
朝鮮人なるが故の差別待遇を免くべしとの  
善解を生じしめざる用意必要いと存し候衛生

問題に付てし着に衛生係事務外勤者を置き集  
ら之が指導取締に當らしめ其の他在留朝鮮人  
の指導教化方面に關しては關係施設の統制乃  
至拡張殊に朝鮮人密集地に朝鮮人専門の方面  
委員を任命すること極めて有效なるべく又毛  
ルヒネ中毒患者の取締等と大いに考慮を要  
するものありと存候尚之等朝鮮人問題に對す  
る對策に付ては彼等の流動性又日問題の普及  
性に鑑み可及的に各府縣が同一歩調を採り問  
題の悪化を防止し既に瀰漫せる悪風を掃蕩し  
期するの方針を樹立せらるゝこと加緊し其  
と被存候尚之と共に朝鮮に於ては漫然と内政  
に渡航する者の取締を一層嚴正にすべし必要に

るは謂ふまでもなき所を以て今回週紙の  
通り各道に通牒し今後一層嚴重に渡航者  
取締を勵行すること、致し候  
今や内地に留朝鮮人問題は現下の情勢にては  
悪化の一路を辿り延びては朝鮮人の信用を低  
下せしめ内鮮融和を阻害するの結果と捉ま  
つゝある折柄特に貴官の御配慮と切望して止  
まぬ次第に御座候  
先づは貴意を得度如斯に御座候

敬 具

昭和九年三月二十日

池

田

清

内務省社會局長官 殿

二 伸

本件は警保局長へ申進置候に付御座  
知相成度候

朝保秘第一〇一號

昭和九年三月五日

警務局長  
學務局長

各道知事殿

内地渡航朝鮮人取締ニ関スル件

首題ノ件ニ関シテハ本府ノ方針ニ則リ各道ニ  
於テ夫々取締勵行ノコト、思料セラレ、毛朝  
鮮人ノ内地渡航者ハ依然益激増ノ傾向ニ在リ  
一面内地経者界ノ不況未ダ回復セズ勞働市場  
ニ於ケル需要少キ爲各地共多数ノ失業者ヲ出

こつこつアル状況ナルヲ以テ渡航者ノ大部分ヲ  
占ムル労働者ノ多数ハ殆ンド失業ノ境地ニ沈  
淪シツツアリテ其ノ惨状見ルニ忍ビザルモノ  
アリ而モ生活ノ窮迫ハ各種ノ弊害ヲ醸成シ中  
ニハ竊盜詐欺賭博等ノ常習者ト化ス者モ尠カ  
ラズ又留學生等ニ於テモ經濟的事情ノ爲苦境  
生ニ轉落スル者多ク而モ今日ノ状態ニ於テハ  
労働ニ依リ學資ヲ得ルコトハ殆ンド不可能ナ  
ルヲ以テ自然左翼運動等ニ趨リ殊ニ其ノ一部  
ハ直接行動隊ニ利用マラル、状況ニシテ内地  
在任朝鮮人一般ノ信用ヲ著シク失墜シツ、ア  
リ最近ニ於テハ内地人ノ對朝鮮人感情甚シク  
悪化シ一度事件發生センカ往年ノ大震災當時

ノ状況ニ立至ルヤモ計リ難ク内鮮融和上將又  
朝鮮統治上洵ニ憂慮ニ堪ヘザルモノアリ之ガ  
對策固ニ一ナラズト雖モ朝鮮人ノ内地渡航  
ヲ一層制限スルハ目下ノ緊要事ト思料セラレ  
ルヲ以テ此ノ際各道ニ於テハ關係當局相互連  
絡シ内地在留朝鮮人労働者及學生ノ生活狀況  
ヲ一般ニ周知徹底セシムル一方北鮮地方ニハ  
労働力不足ニ相番需要アルヲ紹介シ極力湯然  
渡航者ヲ諭止中止セシムルト共ニ其ノ結果必  
然的ニ増加ヲ見ルベキ所謂密渡航者ノ取締ヲ  
モ一層勵行相成リタリ尚本件取締ニ對シテハ  
朝鮮人側ニ於テ常ニ反對ニ来リタルコト所  
御了知ノ通ナルガ殊ニ最近内鮮差別撤廢ノ聲

高キ折柄本件取締ノ実施ニ當リテハ其ノ趣旨ヲ懇切理解セシムルコトニ努メ徒ラニ民心ヲ刺戟シ反感ヲ招クガ如キコトナキ様特ニ留意相成リタレ

追而本件ノ関シ從來考航阻止ナル語ヲ使用セルガ本件取締ノ趣旨ニ鑑ミ妥當ナラザル嫌マルヲ以テ自今渡航論止ナル語ヲ以テ處理スルコトニ致度ニ付御了知相成リタレ

極秘

2

大甲第一二五號

起 昭和十四年五月三十一日

閣議決定 昭和十四年五月三十一日

施行 昭和十四年五月三十一日

内閣總理大臣

近衛

内閣書記官長

内閣書記官

佐藤

外務大臣

高橋

陸軍大臣

杉山

文部大臣

尾崎

逓信大臣

齋藤

厚生大臣

高橋

内務大臣

高橋

海軍大臣

米谷

農林大臣

榎本

鐵道大臣

高橋

大藏大臣

大藏

司法大臣

大藏

商工大臣

大藏

拓務大臣

大藏

別紙大藏大臣請議日本銀行正貨

準備タ儿金地金ノ流用ニ關スル件