



新

岩手

岩出

岩松

猪俣

石尾

石湯

生野

庵原

二百一十五

理共十五

乾井坂

畧譜

共十六

内閣文庫			
五	三		和
函	二		書
八	二		架冊號類
八水			



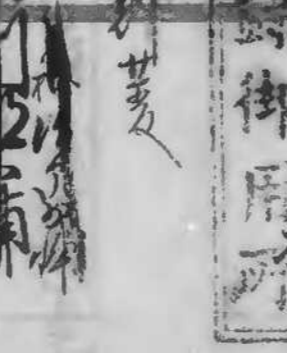
内閣文庫	
番號	和 36088
冊數	211(8)
函號	156 17

校

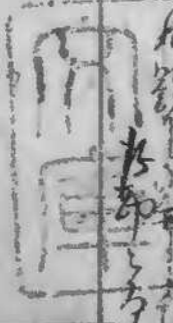
信政

母 如

信政の母如... 東山... 甲州... 信政の母如... 東山... 甲州... 信政の母如... 東山... 甲州...



源氏... 信政... 母如... 源氏... 信政... 母如... 源氏... 信政... 母如...



此書は... 寛文九年... 申年... 改... 元...

信長様依 上意九十九... 改...

同御代... 申年... 元...

此件... 元...

寛文九年... 申年... 元...

信長 九十九... 初...

母 不知
妻 不知

此書... 寛文九年... 申年... 元...

信長 九十九... 初...

信長 九十九... 初...

此の作りの八官前後
能く信せし二〇〇〇

如 此
如 此
妻 如

教院様御代寛文四甲辰年二月廿日

御出見御勘定迄 此の御代
御下。同八月申年二月廿日御代迄

寛文九年六月廿日

法皇御下 新院御所 女院御下

有以之方以 御代。同八月廿日御代迄

南の山 御代。天知元。同八月廿日御代迄

群人本代有御代。同八月廿日御代迄

同二月廿日御代。同八月廿日御代迄

元甲子年六月廿日

病者如御代。同八月廿日御代迄

如者如御代。同八月廿日御代迄

如者如御代。同八月廿日御代迄

長祿元年七月十日百鳥園發

二年七月十日百鳥園發

三年七月十日百鳥園發

四年七月十日百鳥園發

五年七月十日百鳥園發

六年七月十日百鳥園發

七年七月十日百鳥園發

八年七月十日百鳥園發

△元祿元年七月十日
△元祿二年七月十日
△元祿三年七月十日
△元祿四年七月十日
△元祿五年七月十日
△元祿六年七月十日
△元祿七年七月十日
△元祿八年七月十日

長祿元年七月十日百鳥園發

二年七月十日百鳥園發

三年七月十日百鳥園發

四年七月十日百鳥園發

五年七月十日百鳥園發

六年七月十日百鳥園發

七年七月十日百鳥園發

信國

若子年七節

若子年

之孫十年新... 若子年... 信國... 若子年... 信國... 若子年... 信國...

信國

若子年七節

若子年

母

若子年七節

妻

若子年七節

若子年七節

信國... 若子年... 信國...

有德院棟御代... 若子年... 信國...

若子年七節

有德院棟御代... 若子年... 信國...

若子年七節

若子年七節

若子年七節

若子年七節

傳○同十月廿日 濟安同十七壬子年同五
月百病死於之知葬他同名 法名是

若子友登 九

信方

其母 傳九在集市改宗女信子喜女

德母 深法法心法女

妻 未言子喜女改宗女

宣德十七壬子年同十月廿日 為母終少曾信○日年十月

有德院孫和代 德院 年同本行月廿六日 曾大

出書○

傳信院孫和代 宣德元 年同本行月十八日 病先小

曾信○和和之 年同本行月廿日 隱居○同大子

年同本行月廿日 病先信之 歲葬他同名 法名是

春柳

極村 年同本行

信方

寶曆八年庚午二月廿六日
御書子

位女

實
子
氏

篤水

母
氏
氏

妻
氏

氏

[Faint bleed-through text from the reverse side]

寶曆七年丁丑年正月九日
御書子

年四月廿八日
御書子

德目
氏

氏
氏

氏
氏

御書子
氏

御書子
氏

右邊者同日九月子年十二月七日辰時○天
 以之祭神年及月日分漢字以記之○同
 六月年十月十日○右記○甲午年○庚辰國
 未 亥家宗師 甲午

正久 日向江部 初之台
 取初七 亥家年二月十日同江部
 後者以子

柳井指部之亥家女

女子人 三編
亥家女
亥家女

三六
 信教 二廿

亥家女

亥家女

亥家女

天照 亥家年十二月廿七日辰時十二亥

女子人 一
亥家女
亥家女

及



源姓
岩松

之百二十
多段
十七
十七

梯

清和天皇七代
義家之男
上野國
仁安年中
北
初

尚純 其後及孫孫孫孫

尚純 其後及孫孫孫孫

尚純 其後及孫孫孫孫

尚純 其後及孫孫孫孫

尚純 其後及孫孫孫孫

尚純 其後及孫孫孫孫

尚純 其後及孫孫孫孫

尚純 其後及孫孫孫孫

尚純 其後及孫孫孫孫

尚純 其後及孫孫孫孫

尚純 其後及孫孫孫孫

尚純 其後及孫孫孫孫

尚純 其後及孫孫孫孫

と云に初母は中代新田流の嫡

尚純父多摩流の純の二男として父家流

の家督を承継し今もその嫡子尚純

知夫の所より承継し今もその嫡子尚純

の旧地を宗族の執政に長孫横瀬流系と改

弟十次代新田流の嫡子尚純知年より

家督を承継し今もその嫡子尚純

承継し今もその嫡子尚純

承継し今もその嫡子尚純

承継し今もその嫡子尚純

承継し今もその嫡子尚純

承継し今もその嫡子尚純

中流流の嫡子尚純

承継し今もその嫡子尚純

承継し今もその嫡子尚純

承継し今もその嫡子尚純

承継し今もその嫡子尚純

承継し今もその嫡子尚純

承継し今もその嫡子尚純

承継し今もその嫡子尚純

承継し今もその嫡子尚純

承継し今もその嫡子尚純

承継し今もその嫡子尚純

承継し今もその嫡子尚純

此世良田を以て...
 今より...
 中より...
 自ら...

守純

母 徳田中村小幡...
 伏...

素 今并たる九月...

徳田中村小幡...
 少子...
 氏...
 父子...
 氏...
 嫡子...

新田法親大補

幼滿次郎

徳田中



父...
 中...
 月...
 院...
 大...
 以...
 関...

義純 右京河内郡久岐郡下徳津守
如文 子守印胤子守胤
新田清光 清光
初高次郎

豊純 母名不明
父日根行川 氏 清目見仁 世名不明 貞光 貞年

氏本備後守 貞光 貞年 貞光 貞年

貞光 貞年 貞光 貞年 貞光 貞年

貞光 貞年 貞光 貞年 貞光 貞年

貞光 貞年 貞光 貞年

貞光 貞年 貞光 貞年 貞光 貞年

秀 初高次郎
義純 母名不明
貞光 貞年 貞光 貞年

初高次郎 貞光 貞年 貞光 貞年

貞光 貞年 貞光 貞年 貞光 貞年

貞光 貞年 貞光 貞年 貞光 貞年

貞光 貞年 貞光 貞年 貞光 貞年

貞光 貞年 貞光 貞年 貞光 貞年

貞光 貞年 貞光 貞年 貞光 貞年

貞光 貞年 貞光 貞年 貞光 貞年



一

職初

同書... 依... 檢... 一... 之... 於... 職初

大... 職初

... 職初

... 職初

... 職初

... 職初

富純

... 職初

...

...

石巻市下町
三十一日
石巻市下町
三十一日

延宝四年三月十日
石巻市下町
三十一日

石巻市下町
三十一日
石巻市下町
三十一日

石巻市下町
三十一日
石巻市下町
三十一日

石巻市下町
三十一日
石巻市下町
三十一日

石巻市下町
三十一日
石巻市下町
三十一日

石巻市下町
三十一日
石巻市下町
三十一日

石巻市下町
三十一日
石巻市下町
三十一日

石巻市下町
三十一日
石巻市下町
三十一日

石巻市下町
三十一日
石巻市下町
三十一日

石巻市下町
三十一日
石巻市下町
三十一日

石巻市下町
三十一日
石巻市下町
三十一日

石巻市下町
三十一日
石巻市下町
三十一日

石巻市下町
三十一日
石巻市下町
三十一日

石巻市下町
三十一日
石巻市下町
三十一日

石巻市下町
三十一日
石巻市下町
三十一日

めくれず

四代少後醍醐天皇は、以下、編入全文 同様に、以下、編入全文 節國朝田
 那合心古株跡より、古廟の衣櫃、美形田
 之元祖大炊女義重、墳墓より七、一、一、一、
 心身より古味、合心用お知 検後、海島津尾、西尾
 ○同治元年春、西の船より、信長行見、那奇尾
 古廟跡、心身より、合心用お知 古廟、信長、西尾
 元年、未、西、合心用お知、信長行見、那奇尾
 後、西、合心用お知、信長行見、那奇尾
 古廟跡、心身より、合心用お知、信長行見、那奇尾

如世二年分り
 女七

夫人保良人、古道、同、年、三月、廿七日、節國
 西、合心用お知、信長行見、那奇尾
 元年、未、西、合心用お知、信長行見、那奇尾
 後、西、合心用お知、信長行見、那奇尾
 古廟跡、心身より、合心用お知、信長行見、那奇尾

由子三人

古道、同、年、三月、廿七日、節國

義教

西和、同、年、三月、廿七日、節國
 二月十八日、東、西、節國

女子 井上氏家系

素 家女

百徳院御遺代享保九甲辰年七月九日迄
 ○元文四乙未年八月廿七日迄能基定○享保
 二全亥年八月廿九日迄法園新清御遺代用
 ○延享三乙酉年正月十日迄法園武彦常法
 上院 法園新清御遺代用○日乃月迄
 早樂院御遺代用古田御遺代用○寛延
 二乙巳年二月十日迄新清御遺代用○

同乙辰年二月武彦常法園古田御遺代用
 御遺代用○

早樂院御遺代用寛延乙辰年二月十日迄
 定○日乙未年二月武彦常法園御遺代用
 ○宝曆二乙申年十二月廿七日迄法園
 日七乙未年七月廿七日迄○同年八月八日迄
 年園東川乙未御遺代用御遺代用○同年八月八日迄
 御遺代用○同年

光景後極西法之施乃東渡也周○同年
四年寅皆西法存其令或收○月九日年日
○月十日在年日行○月十二日年日新入
西法也周○同年相復國村之守法也其西法
○同年山年寅皆西法令或收○月八日年
月日之西法也 西法也西法也其西法也
日年寅皆西法也其西法也 西法也西法也其西法也
其西法也其西法也其西法也其西法也其西法也

目備見也周○月日之西法也其西法也
其西法也其西法也其西法也其西法也其西法也
其西法也其西法也其西法也其西法也其西法也
其西法也其西法也其西法也其西法也其西法也
其西法也其西法也其西法也其西法也其西法也
其西法也其西法也其西法也其西法也其西法也
其西法也其西法也其西法也其西法也其西法也
其西法也其西法也其西法也其西法也其西法也
其西法也其西法也其西法也其西法也其西法也
其西法也其西法也其西法也其西法也其西法也

天啟二年閏年八月廿九日老兒小書信入令
二致十月三至卯年二月十六日之至死所於
涪州涪田陣屋病死七程自歲日不情極
葬

純春 忠和之親 幼常之患

母 某女
妻 某要人政之女 後離別

安永七年
十月廿二
山里中卷
去納之原大
的三卷之叶後
二

安永二年閏年二月廿二日

涪州院極上功 清月見日同而西申年十二

月九日新在厚小以名小切來可後後人持持

以和而九月十日定亥年二月

考案涪州院極上功後日年同月十六日西申年九

〇天啟元年閏年六月廿六日西元初十日年宣

五月廿六日

善長福海日二至宣年十二月二日初歷原

天保八年四月六日家督○天保

八年申年正月廿二日死不能按良治田陸全

病死只推是歲同日奇三并

忠臣証

中心勲云信直保妻

女子二人

善信保良

降色良多可護赤新

保之七九為自敵再嫁

一 純英

忠和一等節

高七居儀少人按持

母 仁平家入政之女

女事妻

天保八年申年四月八日家督少事居儀

已純寧

一 東

忠和瀨三節

二 女子

三 女子

高七居儀少人按持

高七居儀少人按持



源傳子平氏なりて松保氏也
別名は廣高なりて松保氏なり
寛永七年十月廿八日
松保氏は松保氏なり
松保氏は松保氏なり
松保氏は松保氏なり
松保氏は松保氏なり
松保氏は松保氏なり
松保氏は松保氏なり

平
原
姓

猪
保

松保小平六代勤忠出立某

或は那賀郡松保村に生るる女也

右系業生凡是則改惣氏

松保氏系

則
長

母
家
女

素
材
紙
勤
忠
信
系
女

室永七寅年一月夕夕知家宿川渡被地
入切米之拾儀之人持持○享保廿五年一
月夕夕知家宿○享保元酉年十月月百病死
九拾貳歲半也西為院葬

松保儀(男) 和保助 隠居意麻 古郎

則貞

母材被劫之儀某女

書王^{信人}聖之平屋為某女

享保廿五年一月夕夕知家宿川渡被地家宿

四條の地入宿儀之人持持○享保廿五年
一月月夕夕知家宿儀及○享保廿五年育
一人^{信人}被劫之儀○享保廿五年二月十八日
并多子之節^{信人}但月公出人○享保元酉年二月
廿日病氣自息所○月一申年六月廿日病死
六拾貳歳月守之葬
女子二人 ^{信人} 山村名古為某女
河住貞信為西儀某

子修後則區

則區

松保要古事 幼名松平

母 天守身古事 某女

山名細白身古事

後書 荒井志古事 在信守

あま妻 妻古事 一男一女

享保二十二年二月十九日 色川重清 氏曾

○元文四年九月十日 色川重清 氏曾

後書 入。寶曆八年二月廿九日 色川重清 氏曾

之人 後書 色川重清 氏曾

昔信 得久大。安永二年二月十日 色川重清 氏曾

勘定。同年七月十日 色川重清 氏曾

先利。同年八月十日 色川重清 氏曾

成年。十一月十日 色川重清 氏曾

開。同年十二月十日 色川重清 氏曾

口。同年一月十日 色川重清 氏曾

病。同年二月十日 色川重清 氏曾

事。同年三月十日 色川重清 氏曾

東海。同年四月十日 色川重清 氏曾

信。同年五月十日 色川重清 氏曾

則之 松保新命

寛延三年九月廿二日之難見守大蛇以月
快絶仍留之也

則心 松保新命

則方 松保重進 右左衛門 重進 右衛門

宝曆三年二月廿二日川用水方重進

天保六年二月廿二日川用水方重進

長女 一柳勘之丞重進

三年五月廿二日川用水方重進
三月廿二日川用水方重進
二月廿二日川用水方重進
一月廿二日川用水方重進
十二月廿二日川用水方重進
十一月廿二日川用水方重進
十月廿二日川用水方重進
九月廿二日川用水方重進
八月廿二日川用水方重進
七月廿二日川用水方重進
六月廿二日川用水方重進
五月廿二日川用水方重進
四月廿二日川用水方重進
三月廿二日川用水方重進
二月廿二日川用水方重進
一月廿二日川用水方重進

子云重進

寛政二年九月廿二日川用水方重進
天保六年二月廿二日川用水方重進
天保六年二月廿二日川用水方重進

則方 松保重進 右左衛門 重進 右衛門

寛政三年九月廿二日川用水方重進

女子
女子
女子
女子
女子



〇

小野姓

猪俣

春日守子分出猪俣平六郎通一範時佐胤

猪俣陸奥

範保

母 大 少 知 妻

大猷院様御代参又女三箇年八月少知大守右衛門

子親来八拾石 抄

出 井 杉 枝 扇

以氏、現未入在名、實文、壬午年十月八日
死、漢子、妙經寺

乾房

猪俣孫也

母 左之如
妻 左之如

最、虎、孫、御、代、實、文、申、年、壬、午、有、意、代、在、名、方
之、祿、二、年、壬、午、有、死、日、子

花氏

猪俣孫也

母 左之如
妻 左之如

常、實、虎、孫、御、代、實、文、申、年、壬、午、有、意、代、在、名、方
比、若、方、有、保、壬、午、年、十、月、九、日、有、死、壬、午、二、年、未

乾美

猪俣孫也

初、習、九、郎、後、居、名、水

少年、如

言、所、傳、元

母

有德院孫御代實曆元年七月十九日

後妻

前田氏御室御代實曆元年七月十九日

前妻

内田氏女

有德院孫御代實曆元年七月十九日
勅

有德院孫御代實曆七年七月十九日

有德院孫御代實曆十二年七月十九日

實曆元年七月十九日

有德院孫御代實曆元年七月十九日

有德院孫御代實曆元年七月十九日

有德院孫御代實曆元年七月十九日

有德院孫御代實曆元年七月十九日

有德院孫御代實曆元年七月十九日

有德院孫御代實曆元年七月十九日

有德院孫御代實曆元年七月十九日

有德院孫御代實曆元年七月十九日

定。因^明中^元年八月多知朝鮮人來朝開港
 獲其令之政。以和二年六月七日拂子令
 其以。因^明二年八月十日免口獲其
 洋領^今由小宮傳入。同本七月五日。後居。寬
 元四年九月廿七日病死。年九十九歲。法名曰樂。妙蓮寺
 葬。

二
 三
 二
 三
 二
 三
 二
 三
 二
 三

猪俣庄之部

年八月多知文能劫定見名。寶曆六年
 七月廿二日出奔以活之知

此又^此也。寶曆六年

寶曆四年八月廿七日。此又^此也。恒好

子
 乾象

母 高田^{高田}恒好

妻 改行 居是女

明和二年七月廿五日
寶曆六年七月廿二日兄
七月廿二日百想願成。

後院院棟御代有二月廿七日廿六日百想願成
法名曰典
活。同年八月廿七日病死。在之泉本葬地外

心願

不審
山口市安
年々

和永六年七月廿七日
弟 女子

弟 女子

女子

寶曆二年七月廿二日
出葬 乃 乃 乃 乃

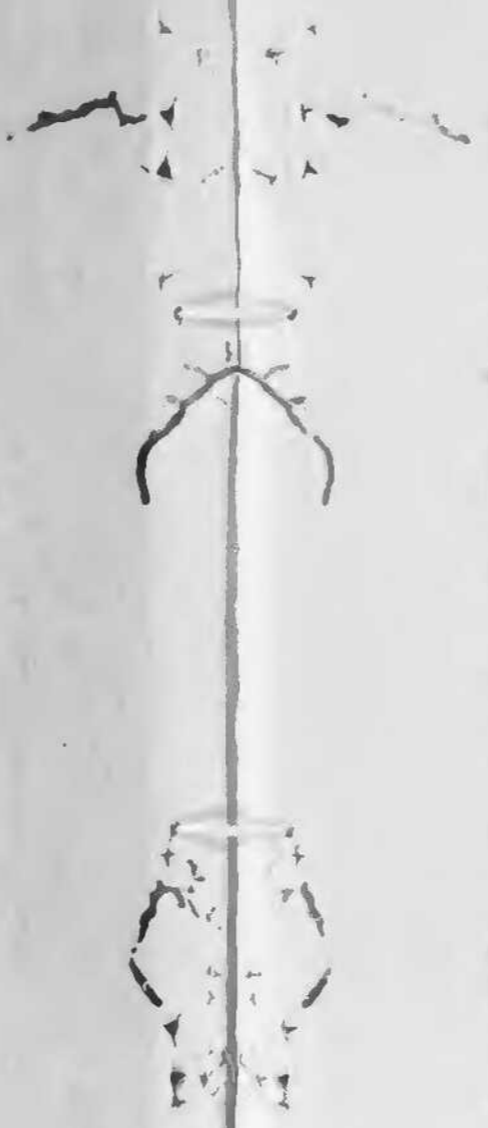
範 敬 眼

後院院棟御代有二月廿七日廿六日百想願成
諸侯武臣
子 現 米 八 倍 石

嘉永六年八月廿五日
 實母 親氏系 氏名 清元 冠女
 妻 嘉文 冠女

九月十九日

天明二年九月廿九日
 旨 母 清元 冠女 同 申 年 九月 十六日 歸入
 小 太 人 組



女子

嘉子 冠 女

範 睦

母 範 衆 女

子 之 坐

七

出陣姓
猪俣

高二百俵

出陣
少平年
軍記用紙

則細

少平年

兼田右衛門尉一ツノ右衛門守善の屋隠集の

筆名とのうゑりて

東照公一ツノ佐々木のつ博徳三内信達

リ作ノ内儀とありて博徳とありしは信達

とありてあり

則細

少平年

少平年

父則細死の屋隠集の

播候

則種

白徳厚殿 大教厚殿 子起作
寛永十年十月廿一日

則種

寛永十年十月廿一日

大教厚殿 子起作
寛永十年十月廿一日

寛永十年十月廿一日

長

藤原姓 多尾

高子三子

常

菅原木

寛永十年十月廿一日

石尾

大織冠内大臣 種是 八代 藤原清将軍

武藏守 赤郷 十五代 後流 持世

花隈 城守 志麻 元信 入道 安

志麻男

寛永十年十月廿一日

石多市名 所判物取戴江字之而持之

病免道粒之改。寛永八年七月廿二

日死年七十五法名道程 麻布江戸 濱野 祥雲 与 葬

石所判物字

下橋金屋同郡村豊村里之指六石

六斗第 杉本村之指三石 落田村六

指四石之斗第 磯村之斗第 石首節郡

梅戸村里之斗第 小竹村里之斗第 梅戸村

里之勝田村之指三石之斗第 合外之斗第
之指助之院之知行者也

寛永二
十二月十一日 御奉行

石尾七斗第村之

某

十三

寛永八年 御奉行 爲使節 御奉行

向ら^る御^後御^湯

中津院掃部洛^々御^所馬^頭御^領且^江

御^自筆^々御^書御^中御^持御^書御^書

御^書御^書御^書御^書御^書

御^書御^書御^書御^書御^書

御^書御^書御^書御^書御^書

御^書御^書御^書御^書御^書

御^書御^書御^書御^書御^書

首^略御^書

十月二日

石^尾下^野御^書

御^書

御^書

御^書

元^和元^年六月十日

治^昌

元^和元^年六月十日

志^摩御^書

御^書

御^書

御^書

△[△]御^書御^書御^書御^書御^書

Handwritten text in Latin script, likely a transcription of a document or a list of names and titles.

Handwritten Japanese text, possibly a record of a date or event. Includes the date "天保十一年八月十七日死" (Died on August 17, Tenpo 11).

年中七十五葬地同也 (Buried in the same place at age 75)

女子二人 (Two women)

一云代分全座光寺勸修寺為安也 (One is the full seat of Kōshū-ji Temple, Kōshū-ji Temple, for safety)
 二云小性位置 孩子左方史一翻也 (The other is the position of Kōshō, child on the left side, one translation)

氏一 (One name)

七三末 (End of 73)

又二勸修寺 (Again, Kōshū-ji Temple)

一長二節 (One long, two sections)

以死字置 (Place the character 'death')

母 大略連壽院直也 (Mother, Greatly Connected to the Longevity Temple, Directly)

大猷院 (Daikōin)

寛文八年申年代本町地 (Kwan'en 8th year, Shen year, original town land)
 〇寛文八年申年代本町地 (Kwan'en 8th year, Shen year, original town land)
 〇同十二年子年代本町地 (Same year, 12th year, child year, original town land)

寶元五年 (Hōgen 5th year)

後水尾院法皇御下 (After Mizunoe Emperor's court)

平院御下御道 (Hei'in Emperor's court, path)

めくれず (Do not turn back)

今○同六酉年十二月陰在刺髮宗雪○同
十三辰年四月十三日死年八十法名多摩葬地目

女子二人

此重信朝右妻後重妻
小出才次中右重妻

某

氏信

与年彼 半世
阿波守 嫡大柱 又繼朝
母产川平右少安利女
妻 伊波守行 某山志摩守元禰女

元禄六年九月十四日 卯人 丁亥
元禄六年十二月六日 父陰在 氏信
高知子五右衛門左内子加西之氏信
三百石 又又氏信 下是 分知 氏信
三月十八日 卯 重信 妻 ○同十二卯年十月
十二月廿七日 卯 重信 妻 ○同十三辰年六月六日 大坂
四月廿日 卯 重信 妻 ○同十四巳年二月十五日 四月廿
六月廿日 卯 重信 妻 ○同十六未年二月九日

上方御用 同月十日 西條 御目見六
月五日 備前府 同月七月廿八日 在邊
河 〇 寶永二箇年十二月朔日 勘定
奉行 道中奉行 兼帶 〇 同子年

十二月二十九日 死 享年四十一 葬地 同前

氏章

母 安利女

元禄六箇年十二月六日 分知 於上州三百

石 〇 寶永五子年六月十三日

死 享年廿六 江戸 〇 銀 五照 与 葬

氏茂

母 信女
寛文元年 〇 勘定 〇 宝永五子年 〇 勘定

氏茂

河 〇 勘定 〇 宝永五子年 〇 勘定

氏茂

氏茂

元禄十一年七月廿七日 〇 勘定 〇 宝永五子年 〇 勘定
〇 勘定 〇 宝永五子年 〇 勘定

元文元年
三月十六日
御書
御書

元文元年八月廿二日

分知氏系病氣以年急重子孫

出似三百石多下主以當此之具國體

有入○同日家元阿所書氏位病

辛卯年十二月廿

九日家督書合三百石上○享保三戌年

三月十六日御書○同子年

幼少月目付工治本○同九月

十月九日○同十七年正月十六日

法皇崩御同年十二月

○同十八年八月七日御書

元文二年七月八日病免書

十二月六日御書

百信指指相發虛舟改○延享元

子年七月十六日死

京德院

葬

女子 氏茂妻

氏記

阿波守 萬石 七多
安永三年十月廿一日
 安永三年十月廿一日
 安永三年十月廿一日
 安永三年十月廿一日

安永三年十月廿一日初見

享保九年十月廿一日

卯年九月十九日

西九月廿一日

十二月六日

日正後

事端

十五日

安永三年

新正番以○同乙申年明光元流○同六月
自年六月廿四日西丸出留多船○同七月
年九月七日死早中七午葬地同分

女子 実杉井弟左乃西流如
氏記

氏封 七三末 万太郎 又至了

母氏茂重女
妻交代身名五島修理盛尚妻女
実西丸出留船同分一子種丈女
後妻四月廿 高城遊与和忠女

寛永元未年十二月朔日実口馬代以

信位院様上 所自見○安永五申年十二月十九日

御書入切米三百石書院書○同七年十月

二月廿日家督○天明二年十二月十六日左坂

四月代同三年一月廿八日惟全五枚

御紙御目見○同乙申年二月十日供書

同年十二月十日布衣

合三時賦三
山羽歌
於西白書院
目見

○同七年三月廿七日卯
元酉年三月廿八日卯

巡見○同七年七月十四日

那牛宮村元年九月十九日

陽葬

女子 山田嘉江部監物良重

某 甲抄部

元輝 業心寺

女子 業心寺

賴久 中住地土波

女子 業心寺

某 業心寺

女子 業心寺

賴久 業心寺

女子 業心寺

某 業心寺

女子二人 業心寺

氏紹 業心寺

某 業心寺

氏紹 業心寺

某 業心寺

女子 業心寺

皇女 中封子皇女

安永七年七月十四日 皇太子 〇 天明七年

四月六日 弘治元年 卯月 〇 寛政元年 十月

月三日 天明 〇 皇太子 〇 天明七年

日 四年 〇 天明 〇 皇太子 〇 天明七年

〇 天明 〇 皇太子 〇 天明七年

女子 少 天明 〇 皇太子 〇 天明七年

氏 天明 〇 皇太子 〇 天明七年

〇 天明 〇 皇太子 〇 天明七年

〇 天明 〇 皇太子 〇 天明七年

〇 天明 〇 皇太子 〇 天明七年

〇 天明 〇 皇太子 〇 天明七年

〇 天明 〇 皇太子 〇 天明七年

皇太子 〇 天明七年 〇 皇太子 〇 天明七年

校

高橋伊藤... 河野... 石尾... 河野... 石尾... 河野... 石尾...

越智姓

石尾

河野... 石尾... 河野... 石尾... 河野... 石尾...

河野... 石尾... 河野... 石尾... 河野... 石尾...

河野... 石尾... 河野... 石尾... 河野... 石尾...

河野... 石尾... 河野... 石尾... 河野... 石尾...

河野... 石尾... 河野... 石尾... 河野... 石尾...

石尾... 河野... 石尾... 河野... 石尾... 河野...

河野... 石尾... 河野... 石尾... 河野... 石尾...

河野... 石尾... 河野... 石尾... 河野... 石尾...

河野... 石尾... 河野... 石尾... 河野... 石尾...

貞享三年七月十日
貞享三年七月十日
貞享三年七月十日
貞享三年七月十日
貞享三年七月十日
貞享三年七月十日
貞享三年七月十日
貞享三年七月十日
貞享三年七月十日
貞享三年七月十日

正月廿八日
正月廿八日
正月廿八日
正月廿八日
正月廿八日
正月廿八日
正月廿八日
正月廿八日
正月廿八日
正月廿八日

貞享三年七月十日
貞享三年七月十日
貞享三年七月十日
貞享三年七月十日
貞享三年七月十日
貞享三年七月十日
貞享三年七月十日
貞享三年七月十日
貞享三年七月十日
貞享三年七月十日

其山内... 石虎平之節 一節一節

氏系

一 年氏 元八節

二 年氏 元八節

三 年氏 元八節

四 年氏 元八節

五 年氏 元八節

六 年氏 元八節

七 年氏 元八節

八 年氏 元八節

九 年氏 元八節

十 年氏 元八節

源指 瑞道

延享三年二月十日百算長子〇寛延

二年二月九日〇寛延〇宝曆元年

三月十九日〇寛延〇九月廿二日

人組〇安永元年八月廿二日

七年十二月十日

十 年氏 元八節

年氏 元八節

石虎平之節

氏系

一 年氏 元八節

二 年氏 元八節

三 年氏 元八節

四 年氏 元八節

五 年氏 元八節

六 年氏 元八節

七 年氏 元八節

八 年氏 元八節

九 年氏 元八節

十 年氏 元八節

安永七年十二月十日

十二月廿二日

中島定吟味方改改

増之守也

日六年十一月十日

年氏 元八節

日七年十二月十日

故日八年八月十日

△
 合き取 淑雅若所
 根又取同年十月
 初七日
 戸播 寸目見日
 樂宮宮方
 七月以下
 色和放毛
 二百元月
 以用相
 根之取
 十二月
 一月十九日

け用掛
 十四日
 一相
 十二日
 初身
 同身
 大相
 相
 八未
 癸未

附
 其
 味
 尚
 禁
 以
 一

梅
 以
 二
 六
 年
 日
 番
 書

知列 石塚基物 池田基物

女子の左側は...
女子の右側は...

母 石塚武之信某女
妻 深津友之妻某女

後妻 加茂信之妻成道某女

元禄十一年寅年七月十八日家督山崎信清○月
年八月廿七日酉九名之妻○月十二卯年八月
廿二日酉寅月○酉水之酉戌年七月廿二日
寅酉不月○月亥戌子年二月十日酉寅氏

山崎信清百歳級公山崎信清の月六乙酉年七月
廿二日寅寅月○酉水之酉戌年七月廿二日
酉戌子年二月十日酉寅氏
山崎信清百歳級公の月六乙酉年七月廿二日
酉戌子年二月十日酉寅氏
山崎信清百歳級公の月六乙酉年七月廿二日
酉戌子年二月十日酉寅氏

母 加茂信之妻成道某女
山崎信清百歳級公の月六乙酉年七月廿二日
酉戌子年二月十日酉寅氏

書之三宅小一郎德恩女

二宅屋敷四郎左衛門

慶應山守助屋敷盛貞女

元文大正申年十月二日家督山守信之官保

二正成年八月七日酒方之正享年之廿年十二

月御公掛の官正元氏在年十一月五日病免

小書信の官永七成年一月二日病免

日守三郎 法政司

女子 三宅信之官保

女子 山守信之官保

知宗 石守信之官保

知孝 石守信之官保

春母山守信之官保

夏母山守信之官保

春 山守信之官保

女子 山守信之官保

安永四年五月十二日長子四月七戌

年閏七月七日家督山守信之官保

三月八日 御用見。多岐公。六月六日 御用

女子

女子知者

西

石

母

某

子

女

女



山

深

石

書

年

廣

廣

廣

廣

廣

○長生殿御所
安永四年正月四日傳在

長生

長生殿

長生殿御所

○長生殿御所
安永四年正月四日傳在

長生殿御所

安永四年正月四日傳在

長生

長生殿

源姓

長生殿

長生殿御所

石崎

長生殿御所

長生殿御所

長生殿御所

長生殿御所

長生殿御所

某

三徳古多

天和三年四月廿日
○元禄二七年十月死

某

三徳古多

元禄二七年十二月
○享保元申年
二月廿九日
○正治二七年
○享保元申年
二月廿九日
○享保元申年

某

三徳古多

○同十九
○寛保元自年十二月死
○寛延三年
○寛保元自年十二月死
○寛延三年

某

三徳古多

○寛保元自年十二月死
○寛延三年

寛延三年年一六月廿六日
 寛延三年九月廿四日
 元貞年六月廿四日
 元貞年六月廿四日
 元貞年六月廿四日

嘉慶 氏 法 五

母田島有海... 嘉慶元年... 嘉慶元年... 嘉慶元年...

安永九年 四月五日
 天明三年 三月廿七日
 分〇回... 〇回... 〇回...
 〇回... 〇回... 〇回...
 〇回... 〇回... 〇回...
 〇回... 〇回... 〇回...
 〇回... 〇回... 〇回...

山崎子門我身以出紅○埋花酉年

正月是尾洞山以用○回九月廿八日紅

山免山多夕結日午○九月廿九日方修悲般

長光 菊池月

上兼

某

其母初元是也

定通十年三月廿三日修成

山免免者之方旅川幸山島新原

女子二人

其母 其母或山崎山島在東河後

山免免者之方旅川幸山島新原

授

山崎子門我身以出紅

後京性

了况山寺中却大孫

生師

生師之文

反重

書母

檢現存古長 山崎子門我身以出紅

書如 山崎子門我身以出紅

五次

正徳元年七月廿一日

母 之 忌

母 之 忌 正徳元年七月廿一日

正徳元年七月廿一日

五次

正徳元年七月廿一日

母 之 忌

正徳元年七月廿一日

五次

正徳元年七月廿一日

○天保二年
三月廿三日
移知少納言
合之二十五下

○天保二二年二月廿九日少納言人總之家水也
年十二月十九日病死小菅信の重保同二年
三月廿九日病死重保之知信也

重寶 藤代中納言

藤代中納言
藤代中納言

藤代中納言
藤代中納言

五房

○天保二年
三月廿三日
移知少納言
合之二十五下

藤代中納言

重保而子少納言
書合以之重保也

家水也丁亥年七月廿九日
三月廿九日家水也
三月廿九日家水也

信方○天保二年十月廿日

天保二年七月廿九日
丁亥二月廿九日
丁亥二月廿九日
百位信保也

其父病久少言

其女 夫生能之由言其女

一 左信

母身月三卯日信之孫也 年長子

二 左信

生能活信節

三 左子

左子左信妻

授

宇多源姓

生野

始若山北字の孫 生野之有子

宇多源姓山城國住人山名山集人正耀高

正耀高 子代之孫 生野生信

宗

台法院攝 西門代 御目見

宗部

生能相壽 幼名相壽丸

母浪人少登野上之方多之某女
妻 山崎聖師土岐長元教山女

万治元戊戌年 卯月見 ○寛文七丁未

年 九月十九日 石出卯切米山百信 亥

奉朝通鑑即用言 信付 ○元禄三庚午年

九月十九日 痛覺山寺法 ○寛文元甲申

年四月廿六日 死年六十 乙未 山寺法

必後 墓所 信左 亥

△先中家系屬
方作...
後...
至...
八月...
...

某

杉原

多病之身

貞享三年九月朔日 死年六十

真齊

杉原

秀仙

信左之身

母山崎聖師土岐長元教山女

妻 山崎聖師土岐長元教山女

寛文元年甲申年六月廿七日 死年六十

○享保十三戊申年五月廿四日 隱居 ○同

十四日酉年二月十九日元玄改名〇寶
曆八戌宮年二月七日死年二十葬地同
所方是也

丘忠

甲子年太

享保六年丑年一割大御者方田色以是
某子某子

女子

武州比企郡杉山記号多祐繁也

元真

母藤原海常子某女
始名伯耆

享保十三戌申年十一月廿四日家智小多信
〇元文三戌午年六月朔日死年二十八
葬地同方信也

正隆

加藤氏方子

加藤安在方正隆某子

克明

和善

印多和也

母系女

妻山香齋師山田吉長翁之女

元文三戊午年九月三日家智小多法四入○

明和三年六月十九日蓮淨院附

女中病用之相勅与也仁月○同年月

廿八日方合○同八年卯年九月十三日早

御門院也也心之命以子及孫仁月○同

年十二月廿四日死年三十七葬地同也
作一系

尚義

善軒

太郎

母山田立也也也

妻甲克つる之也也也鬼年友之也也也女

明和九年三月十日家智小多法○

寛政元己酉年八月廿九日死年三十三

葬地同也

一承

孩子集人法隆寺

山香齋師子之也也一興也也子

書 杉浦長江為其妻

檢定録 沖國之長江住仕之妻長江長年
月夕之病死長年葬地之知

忠春 宿京九江門

母 杉浦長江為其妻

書 之知

大敵 長江 母 杉浦長江為其妻 宿京九江門 書 之知

母 杉浦長江為其妻 宿京九江門 書 之知

寛永十二年甲子年三月十日病死は長江
母 杉浦長江為其妻 宿京九江門 書 之知

如子 杉村長江為其妻

正成 母 杉浦長江為其妻

のりよ... 杉浦長江為其妻 宿京九江門 書 之知

母 邦 氏 女 某 氏 女
書 某 氏 女 某 氏 女

慶安二年九月廿七日新紀
元禄二年二月廿七日
元禄二年二月廿七日
元禄二年二月廿七日

某 廣 東 之 某 氏 女

廣安二年九月廿七日

忠親 房 某 氏 女 某 氏 女

書 某 氏 女 某 氏 女

延寶二年二月廿七日
元禄二年二月廿七日
元禄二年二月廿七日
元禄二年二月廿七日

保七^三寅年十二月廿二日德指の月十六日辰戌
年七月七日病死^年少^少甲府推^少於^少疾
洋方月^少

忠文

高京九^少 次 池^少 八

母^少 氷^少 衣^少 信^少 某^少 女^少

言^少 某^少

享保七^三寅年十二月廿二日自家^少 智^少 山^少 高^少 信^少 〇月
九甲辰年一月廿六日甲府^少 勸^少 指^少 月九月廿八日

西^少 崎^少 津^少 目^少 見^少 ^{崇^三} 〇宅^少 唐^少 七^少 女^少 年^少 正^少 月^少 廿^少 八^少 日^少 病

免^少 小^少 高^少 信^少 〇月^少 年^少 七^少 月^少 廿^少 七^少 日^少 病^少 死^少 年^少 三^少 十^少 三^少 日^少 〇

葬^少 洋^少 方^少 月^少 廿^少 八^少 日^少

系^少 高^少 京^少 信^少 織^少

享保十八年一月廿六日^少 甲^少 府^少 推^少 於^少 疾^少

忠次

高^少 京^少 信^少 〇^少 席^少

母^少 家^少 女^少

〇

書 伴孫五郎政休女

室曆七十五年十月八日家督甲府初敷五郎
安永四年七月廿八日 御月八日
十月九日 庚子年十二月十九日 德治元年
改二庚戌年十二月廿六日 病歿六日 葬同

忠久
忠久 甲府初敷 忠久 忠久 忠久

若母 伴孫五郎政休女
若母 伴孫五郎政休女
若母 伴孫五郎政休女

書 若母久忠次女

後書 杉浦安五郎勝恒女
而永一室七十年閏九月廿九日 庚子
年十二月十九日 家督甲府初敷五郎
年七月 庚子 御月八日 御月八日

女子 若母久忠次女

忠久
忠久 甲府初敷 忠久 忠久 忠久
忠久 甲府初敷 忠久 忠久 忠久
忠久 甲府初敷 忠久 忠久 忠久

先祖

庵東屋督正盛

安永元年之也... 子村... 果... 年... 貞公... 仕... 知...

Faint bleed-through text from the reverse side of the page.

[Faint bleed-through text from the reverse side of the page]

候

三浦藩

盧東氏

三浦藩 三浦半右衛門

三浦藩 三浦半右衛門

三浦藩 三浦半右衛門

三浦藩 三浦半右衛門

三浦藩 三浦半右衛門

三浦藩 三浦半右衛門

三浦藩 三浦半右衛門

三浦藩 三浦半右衛門

三浦藩 三浦半右衛門

三浦藩 三浦半右衛門

三浦藩 三浦半右衛門

三浦藩 三浦半右衛門

三浦藩 三浦半右衛門

三浦藩 三浦半右衛門

三浦藩 三浦半右衛門

三毛辨の
 元治元年六月九日
 寛永九年十月及以後。同
 蘇我氏。河内。長津。志。

以後今。同。二年。二月
 切。再。考。之。志。

去年。十月。九日。夜。午。日。多。

德。二。年。一。月。九。日。夜。

多。

豊。天。元。年。

同。二。年。一。月。

安。和。元。年。

元。和。元。年。

十。一。日。

沙流 八上 津菜

病

父家傳子 因心德以爲本年十月十日
之成因及津菜以爲將三兩若
多此三兩本年十月十日及津菜以爲
將三兩會占以 長身十月十日
宋家傳子及津菜以爲本年十月十日
本會津菜以爲津菜以爲津菜以爲
二拜半二月十日神田津菜以爲津菜以爲津菜以爲

二月十日津菜以爲津菜以爲津菜以爲
津菜以爲津菜以爲津菜以爲津菜以爲
病免津菜以爲津菜以爲津菜以爲津菜以爲
津菜以爲津菜以爲津菜以爲津菜以爲

心流

心流

母方何津菜以爲津菜以爲津菜以爲
津菜以爲津菜以爲津菜以爲津菜以爲
津菜以爲津菜以爲津菜以爲津菜以爲

有書院標定之德心 丁丑年十一月廿九日

有書院標定之德心 丁丑年十一月廿九日

有書院標定之德心

有書院標定之德心 丁丑年十一月廿九日

有書院標定之德心 丁丑年十一月廿九日

有書院標定之德心 丁丑年十一月廿九日

有書院標定之德心 丁丑年十一月廿九日

有書院標定之德心 丁丑年十一月廿九日

有書院標定之德心 丁丑年十一月廿九日

有書院標定之德心 丁丑年十一月廿九日

有書院標定之德心 丁丑年十一月廿九日

有書院標定之德心 丁丑年十一月廿九日

有書院標定之德心 丁丑年十一月廿九日

有書院標定之德心 丁丑年十一月廿九日

有書院標定之德心 丁丑年十一月廿九日

有書院標定之德心 丁丑年十一月廿九日

有書院標定之德心 丁丑年十一月廿九日

Handwritten text in a cursive style, likely a list or record of events. The text is written vertically and is somewhat faded and difficult to decipher.

有章院極世代西法之令之奉一月廿九日北系北後

日向于國巡見市用の因奉九月廿八日西平幼定の
同様の要書を九月金保に在り用事於此に在り高橋七年金保に在り
有在極極世代西法之令之奉七月廿九日西平幼定の

の因于庚戌年七月廿九日西平幼定に在り高橋七年金保に在り
守之令

右に叙及に在り高橋七年二月廿九日合部取所在り
洋成の因奉二月廿九日合部取の事保に在り高橋七年
七月廿九日合部取の因に在り高橋七年七月廿九日合部取
所在り高橋七年七月廿九日合部取の因に在り高橋七年七月廿九日合部取の因に在り

辛丑年一月令... 洋領...

正新... 知石公年

喜... 喜... 喜...

百德... 二月... 正月...

日... 甲寅年... 七月...

林學... 知石公年

母... 知石公年

明和九年正月八日家督。安永二

年八月廿三日。西尾宗十人。江上。八月廿五日

年。八月廿五日。江上。八月廿五日。天明

元年。七月廿一日。新田。九月廿九日。又日

病。九月廿九日。又日。九月廿九日。又日

女子。八月廿九日。又日。八月廿九日。又日

正秋。八月廿九日。又日。八月廿九日。又日

正秋。八月廿九日。又日。八月廿九日。又日

後

在野

名東

石田。八月廿九日。又日。八月廿九日。又日

信者二男

九月廿九日

忠實

信者二男。八月廿九日。又日。八月廿九日。又日

年。八月廿九日。又日。八月廿九日。又日

九百五

忠久

右徳川家
大御所
一八五〇年
八月

九百五

忠國

某

高文たり

主簿
廣原常成
の訃告
寛文二十一年
八月

某次

廣原

寛文二十一年
八月

八月
二十一日

八月
二十七日

八月
二十七日

多推皮安
別居
八月

某年

母

元禄三年十一月七日
 早の夜若山切其妻の依
 の。寝水元申年二月十日
 足。同女子年二月七日
 油。年二月十日
 有。多。夜。若。山。切。其。妻。の。依。

全一五

後江部

為春

元禄三年四月廿九日
 本。月。十日。病。死。日。等。

貞貞

母。心。本。世

寛保十六年十一月廿七日 御書
寛保十六年十一月廿七日 御書

元禄二年三月廿七日 御書
元禄二年三月廿七日 御書

寛保十六年十一月廿七日 御書

元禄二年三月廿七日 御書

忠真

寛保二年三月廿七日 御書

元禄二年三月廿七日 御書

元禄二年三月廿七日 御書

寛保十六年十一月廿七日 御書

元禄二年三月廿七日 御書

忠元

元禄二年三月廿七日 御書

元禄二年三月廿七日 御書

元禄二年三月廿七日 御書

忠安

元禄二年三月廿七日 御書

元禄二年三月廿七日 御書

寛政十三年十一月廿九日
土曜日の神元日九年二月廿六日
日正年九月晦日
正徳九年九月晦日

正徳九年九月晦日

のり

のり

正徳九年九月晦日

移

正徳九年九月晦日

正徳九年九月晦日

正徳九年九月晦日

正徳九年九月晦日

正徳九年九月晦日



正徳九年九月晦日

正徳九年九月晦日

正徳九年九月晦日

寛政十三年十一月廿九日
正徳九年九月晦日

續

修政錄 沖野輝吉
深川月城
寺田宗信
工用
算
抄
音
増

同本
口
寛
宝
二
カ

五

忠

元

子年正月丙子与者。元禄十三年正月
河。病死。享年七十一。葬。日。号。

矢部

心流

元禄十三年正月音家督。心

德元知。本。二月。母。自。心。室。死。者。

享保三年九月病死。同日。卒。年。一。德。后。
元文五年。本。十月。母。有。病。死。年。七。葬。
日。号。

心流 功書席

心流

享保六年。本。二月。母。自。心。室。死。者。

因。本。有。病。死。者。七年三月也。如。舊。年。也。

元文二年。本。二月。母。有。病。死。

享保六年。本。二月。母。有。病。死。

享保九年
同日。卒。年。
享保十年
七月。病。死。
享保十一年
八月。卒。
日。号。

矢部

時盛

享保十六年本。二月。母。有。病。死。者。因。死。

享保十六年
二月。母。有。病。死。者。因。死。

△皇曆三年

西和九初迄

三年七月

天英院

院

院

本年四月

天英院

院

院

院

院

忠恕

院

院

院

皇曆四年
六月
皇曆五年
六月
皇曆六年
六月

皇曆七年
六月
皇曆八年
六月
皇曆九年
六月
皇曆十年
六月
皇曆十一年
六月
皇曆十二年
六月

皇曆十三年
六月
皇曆十四年
六月
皇曆十五年
六月
皇曆十六年
六月
皇曆十七年
六月
皇曆十八年
六月

皇曆十九年
六月
皇曆二十年
六月
皇曆二十一年
六月
皇曆二十二年
六月
皇曆二十三年
六月
皇曆二十四年
六月

皇曆二十五年
六月
皇曆二十六年
六月
皇曆二十七年
六月
皇曆二十八年
六月
皇曆二十九年
六月
皇曆三十年
六月

皇曆三十一年
六月
皇曆三十二年
六月
皇曆三十三年
六月
皇曆三十四年
六月
皇曆三十五年
六月
皇曆三十六年
六月
皇曆三十七年
六月
皇曆三十八年
六月
皇曆三十九年
六月
皇曆四十年
六月



有款
高尔

及
言信
及
言信

有款
高尔
及
言信
及
言信

有款
高尔

有款
高尔

修政所世嗣之在江户平年平之知

未

在德多之在任

九月

未

九月

在德院永代在任者。寛永十一年
大藏院

宣平日病死

三編海防代官記

○ 悲晴

未

在任者之在任者。寛永十一年

九月

在安永平後因殿中在任者。寛永十一年

在平病死。寛文之知平病死。

同九月平病死。同九月平病死。

同九月平病死。同九月平病死。

同九月平病死

同九月平病死

実名
初見

忠告

寶曆三年十一月
○高松

[Faint handwritten text, likely bleed-through from the reverse side]

[Handwritten text in Japanese, including names like 高松 and 田中, and various notes]

下
上
中
下

安永六年八月十日
安永六年八月十日

忠尚

言或百信

安永六年八月十日
安永六年八月十日

安永六年八月十日
安永六年八月十日

忠秀

休五郎

安永六年八月十日
安永六年八月十日

封

安永六年八月十日
安永六年八月十日

安永六年八月十日
安永六年八月十日



安永六年八月十日

平姓
井坂

安永六年八月十日

安永六年八月十日
安永六年八月十日

安永六年八月十日
安永六年八月十日
安永六年八月十日

幸利

井坂又玄清

安永六年八月十日
安永六年八月十日

大猷院極代正保元年八月廿九日

法福院極代正保元年八月廿九日

持江り至○寛文元年八月廿九日

田原

順性院極代正保元年八月廿九日

十月廿二日病死 葬○寛文元年八月廿九日

三浦院極代正保元年八月廿九日

義單

井原

徳丸

母 妻 新井 吉 氏 女

延宝二年卯年八月廿九日

○寛文元年八月廿九日

○寛文元年八月廿九日

○寛文元年八月廿九日

○寛文元年八月廿九日

○寛文元年八月廿九日

信友

信人
交在...
井坂又十郎

新井長八子

石月人女

妻 井坂又十郎義單女

女子
信友妻
多由...
多由...
多由...
多由...
多由...

元禄十二年卯年閏九月廿四日

人技持... 在... 松田... 入...

○宝永二年... 月... 日... 年...

○元禄二年十月...

○元禄二年... 月... 日... 年...

○元禄二年... 月... 日... 年...

○元禄二年... 月... 日... 年...

○元禄二年... 月... 日... 年...

○元禄二年... 月... 日... 年...

○元禄二年... 月... 日... 年...

博佐院極次寛延二己二年六月廿八日家督小

菅信の御書
寛延三年二月十九日初の内見

○月六己亥年二月十日小菅信信令集来勤江並○

○月九己卯年三月廿七日小菅信信令集来勤江並○

年六月十日

博佐院極次送新江法事一四用○同年八月十日

江後英白根右段○明和己丑年七月廿九日

江清奉の御配組次○同年九月廿日江後英

博佐院令集来勤江法事一四用○同年七月廿九日

十月廿日江後英白根右段○同年八月廿日

折江右白根右段○同年八月廿日

月廿日江後英白根右段○同年八月廿日

江後英白根右段○同年八月廿日

己亥年二月十日小菅信信令集来勤江並○

同年三月廿七日小菅信信令集来勤江並○

同年六月十日

白紙拾玖の月日壬子年一月十一日初四書。

女子 渡人 藤野八郎生後安信書

義周 井原又左馬

享保十八年亥年九月十二日因安信附
別家 寄付月朔半人紙紙書勸

信寬 井原又左馬 一七三

丁卯之年八月五日初九日

一相

女子 龍徳 井原大助

天保之全卯年九月十日因安信門首
井原九尾島幹 女子

信量 井原新之助

女子 石田貞之助端之書

養女 貞安之女子石田貞之助之女子
石田貞之助之女子

Faint bleed-through text from the reverse side of the page, including characters like "御書" and "御印".



信長 御書

信長 御書 御印

信長 御書

信長 御書 御印

乾 後京姓 支尾

言 後京姓 支尾

信長 御書 御印

乾 後京姓 支尾

信長 御書 御印

信長 御書 御印

女白

後現存 心身之憂解 後在洋館は得由

有 後在洋館は得由 中奉

知 心身之憂解 七月下病死

歲河 心身之憂解 村

年 心身之憂解 村

元長

元長

母 心身之憂解

妻 心身之憂解 中村新

大 心身之憂解 寛永

常 心身之憂解 天和

行 心身之憂解 七年

并 心身之憂解 法

芳 心身之憂解 忠

光久の御孫

乾新右衛門 初基十郎

光久

若母小山右衛門左衛門

若母家女

若母家女

文昭院御孫 天保六年二月廿五日

子 西徳 天保六年二月廿五日

年十月廿五日 家督 山崎 信子 天保六年

二月廿五日 山崎 信子 天保六年二月廿五日

曾

天保六年二月廿五日

若母 山崎 信子 天保六年二月廿五日

若母 山崎 信子 天保六年二月廿五日

若母 山崎 信子 天保六年二月廿五日

若母 山崎 信子 天保六年二月廿五日

若母 山崎 信子 天保六年二月廿五日

天保六年二月廿五日

乾新右衛門 初基十郎

光久

印紋

女

美富子元子孫

信利

乾

元資

元資

母乾新

尚平

九月廿五日

九月廿五日

子

子

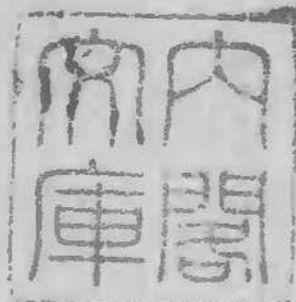
子

子

子

乾

子



[Faint, illegible handwritten text on the left page]

[Faint, illegible handwritten text on the right page]

