

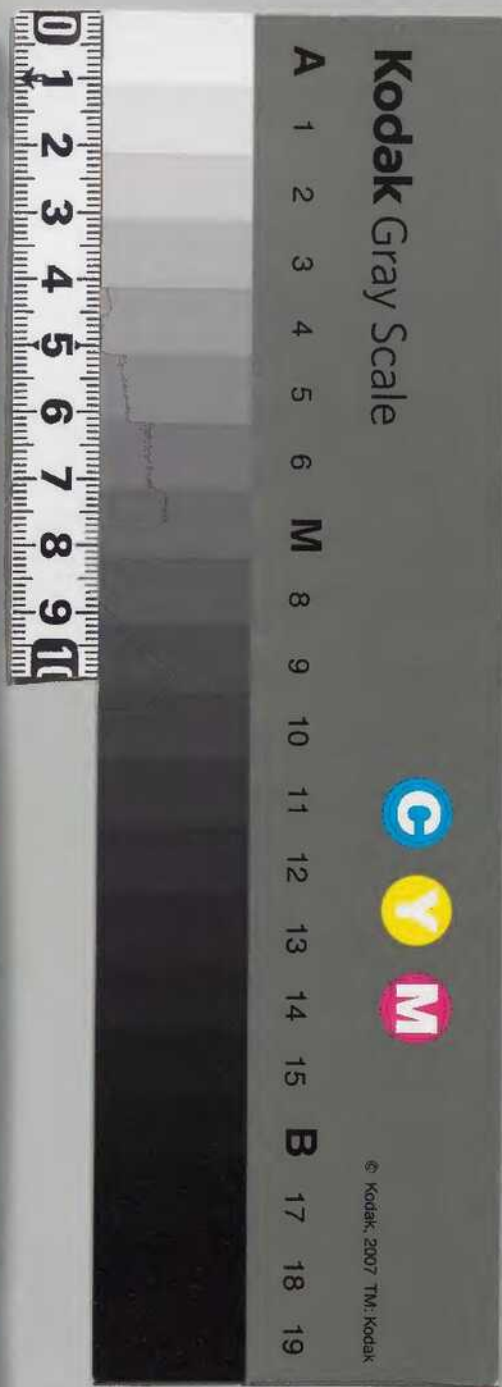
江西省大志

卷三

九	門
一	
七	
八	
號	類

庫	文	開	內
九	九		漢
函	〇		書
五	七		
五	九		
製	報	覽	類

120	內	閣	文	庫
番	號	漢	9075	
冊	數	5	(3)	
函	號	292	1	



綴じ部(喉部分)の文字など開きが不鮮明な箇所あり

江西省太志卷三

藩書引

藩書所以志

天潢派系及爵秩崇卑與夫一祿食之多寡而瓜瓞繁衍繩繩千億蓋日眎違昔懸矣

益親藩轄稽支庶牒籍具徵此亡庸議寧藩已卯之變多所株連舊志業已

一以各府管理及長史教授所開報者為據乃若一字袞鉞則有國乘在岫是本支日蕃所虞供億不繼則均祿之議即諸藩亦必言之矣



江西省大志

藩書

淮府

一世

淮靖王

瞻塹

仁宗第七子永樂二十二年封宣德四年之國韶州正統元年徙饒州

二世

康王

邦

銓王統十三年薨

三世

安王

見瀛成化十六年封世子薨追謚為王

端裕王

見廢封靖江追封端王

莊惠王

見浚封南康

莊僖王

見郡封德興

恭懿王 見渾封順昌

崇穆王 見海封崇安

懷信王 祁鎮封鄱陽

恭和王 祁鉞封永豐

四世

五世

六世

定王 祐葵端王第二子 弘治十八年封薨

絕

莊王 祐葵端王第二子 嘉靖四年封薨

憲王 嘉靖十八年 薨

恭王 載培嘉靖四十五年封薨

載堅 封建昌王以子 鉅嗣世子加封

王薨

載堦 封金華王

載域 封華容王

恭僖王 厚良封高安

恭惠王 厚燭封上饒

恭簡王 厚燾封吉安

厚燾 封廣信王

厚燾 封嘉興王

厚燾 封紹興王

七世

昭王 翊鏡恭王第一子  
萬曆元年封薨絕

今世子 翊鉅建昌王  
第一子繼嗣  
萬曆二十三年封

鄱陽府

二世

鄱陽懷僖王 祁鎮靖王  
子正統九年封薨絕

永豐府

二世

永豐恭和王 祁鉞靖王  
子正統九年封薨

八世

九世

三世

懷順王 見淨成化十  
三年封薨

四世

榮和王 祐樞弘治八  
年封薨

五世

安僖王 厚焮榮和王  
子嘉靖二十五年封薨

六世

載址 封長子卒

七世

翊鉞 嗣王萬曆三年  
封薨

載坫 卒

翊銘 翊鉞

羽鎧

羽鍵

羽鉞

羽鋌

俱輔國將軍

厚斫 卒

厚燠 卒

載坐

卒俱鎮國將軍

載斬

卒

羽鋸

羽鋸

羽鑄

載盤

載城

載坤

載璋

載坻

載堦

卒

厚烱 俱祐杷子卒

羽鑿

羽鑄

羽鑄

羽鋸

羽鋸

載堦

載漫卒

載覲

載珩卒

載峯卒

載學

翊裕

翊鉦

翊鐵

翊鐸

翊鏹

翊鋸

翊鋤

翊鏹

翊鎬

翊錘

翊鋤

厚婉卒

厚烽卒俱祐棟子俱輔國將軍

載埒

載堤

載塢

載塹

翊鏹俱鎮國中尉

八世

常灝

翊銳子封長子

常浣

翊鉞子奉國將軍

南康府

三世

南康莊惠王

見裕

榮僖王

祐桐嘉靖元年封薨

今王

厚廢嘉靖二十二年封薨

四世

五世

六世

載趨

封長子

載徑

載訛

俱厚廢子俱鎮國將軍

載理

載煙

載偓

俱厚熜子

載趨

厚熜子俱奉國將軍

德興府



三世

德興莊僖王

見源  
康王

恭簡王

祐棟止德十  
六年封薨

四世

厚戩

嗣王嘉靖三十年  
封薨

五世

厚燭

絕

厚燿

絕

厚杯

卒俱鎮國將軍

六世

今王

載塚萬曆二十一  
年封

義逢

卒

義塲

卒

載坏

卒

載懿

率俱厚戩子俱鎮  
國將軍

載輅

厚杯子輔國將軍

順昌府

三世

順昌恭懿王

見澤康王  
子弘治九

四世

祐縱

嗣王嘉靖二十五  
年封薨

五世

厚煇

嗣王萬曆三年  
封薨

厚燿

卒鎮國將軍

六世

載王

載垞

載垞

俱厚煇子

載雅

厚燔子俱未封

崇安府

三世

崇安榮穆王

見海康王子弘

昭和

王 祐榦嘉靖六年封薨

治九年封薨

高安府

五世

高安恭僖王

厚良莊王子嘉

端惠王

載崇隆慶四年封薨

靖十九年封薨

載坪

今王

封 翊鏞萬曆十八年

翊鏞

輔國將軍

翊鈐

載坪子書成後

上饒府

五世

上饒恭惠王

厚煇莊王子嘉

今王

載塢萬曆二十年封

靖十九年封薨

載填

六世

七世

載墉

卒俱鎮國將軍

吉安府

五世

吉安恭簡王

厚熜莊王子嘉靖二十二年封薨

六世

今王

載堞萬曆二十一年封

七世

廣信府

五世

廣信王

厚熜莊王子嘉靖二十二年封薨

六世

今王

載堡嘉靖四十年封

七世

嘉興府

五世

嘉興王

厚熜莊王子嘉靖二十五年封薨

六世

載垌

擢城守將軍奉祀

七世

紹興府

五世

今王

厚熜莊王子嘉靖二十五年封

六世

載封

封長子卒

七世

翊銓

封長孫

建昌府

六世

建昌王

載堅憲王子萬曆八年以子王加封淮王薨

金華府

六世

今王

載塔憲王子嘉靖二十九年封

翊鎬

七世

八世

華容府

六世

華容王

載域憲王子嘉靖三十三年封薨絕

益府

一世

益端王

祐楨

二世

莊王

厚燁正德四年封薨絕

三世

恭王

厚炫嘉靖三十六年以崇仁王改封

昭王

載增崇仁王薨以子錫爵追封王

載環

封安東王

載坵

封舒城王

載堞

封阜平王

載壤

封銅陵王

莊惠王

厚煌封金谿

玉山恭安王

厚熜正德十三年封薨絕

四世

五世

六世

今王

翊綱昭王第一子萬曆八年封

常遷

封世子

由校

由條

由橦

俱未封

黎丘莊懿王

常泰今王第三子萬曆九年封薨絕

浦陽王

常聚今王第四子萬曆九年封

淳河懷僖王

常濟今王第五子萬曆九年封薨

華山王

常汛今王第六子萬曆九年封

筠谿王

常溱今王第八子萬曆九年封

羅川端懿王

常潯今王第九子萬曆九年封薨

安仁王

常溱今王第十子萬曆十一年封

年封

德化王

常叅今王第十一子萬曆

十年封

德安王

常洞今王第十二子萬曆

二十三年封

常湖

今王第十三子未封

常涇

常況

由柔

由柅

由輶

常瀟

常湄

俱奉國將軍

由輶

俱未封

翊鑒

止封冠帶庶宗故

常湫

故

由糜

由梓

俱庶宗

翊鐘

輔國將軍俱昭王子

常派

由櫛

由袋

由桑

由梨

由榦

常霑

常茫

由槩

常濕 俱奉國將軍

由杉

常浩 卒未封

由檜 俱未封

常淀

由檜 俱未封

常激 俱奉國將軍

金谿府

二世

三世

四世

厚煌 瑞王

榮靖王 載學 嘉靖三

恭憲王 翊 隆慶五

德十二年 封薨

五世

今王 常裕 萬曆十九年 封

安東府

三世

四世

五世

安東王 載環 恭王第二子 嘉靖三十八年 封

翊鏃 封長子 卒

翊鏞 卒

翊鏞 俱鎮國將軍 改封 長子

翊鏞 卒

翊鏞 卒俱未封

翊鈇 常冲

翊鉢 常浮

翊鉤 俱鎮國將軍 常余 俱未封

舒城府

三世

四世

五世

舒城康簡王

載坑恭王第  
三子嘉靖三

翊銑 卒未封

懷莊王 翊銀萬曆九

今王 常郝萬曆十四年

常澧 鎮國將軍

翊鏗 卒鎮國將軍

常籓

常滌 俱輔國將軍

常湮 卒

常渴 卒俱未封

翊鈇 卒未封

六世

由禡

由棠 俱常澗子俱未封



阜平王

三世

阜平懿簡王

載集恭王第四子嘉靖三十八年封薨

今王

翊銓萬曆十三年封

四世

五世

常沂

未封卒

常溯

封長子

常淙

鎮國將軍

翊銜

鎮國將軍

翊鐸

卒

翊鈺

卒俱未到

翊鎰

常瀲

常溼

常澗

翊銓

常津

常溷

翊鐸

常滂

俱輔國將軍

常渭

常澆

常渠

俱未封

翊鏞

銅陵府

三世

銅陵恭簡王

載壤恭王第五子嘉靖三十八年封薨

翊鏗

翊鈞

俱鎮國將軍

四世

端僖王

翊鈺嘉靖四十四年封薨

翊鋸

卒未封

翊銻

鎮國將軍

五世

今王

常派萬曆十年封

常宗

輔國將軍

常潛

常黎

俱未封

常漾

常渠

俱輔國將軍

常江

常況

俱未封

九志卷三

藩書

十一

文

故寧府

稱寧府以康靖之前不可  
廢稱故以別於 淮益也

一世

寧獻王權

太祖高皇帝第十六子洪武二十四年封二十七年之

國大寧後從  
太宗文皇帝靖難永樂元年徙於此

二世

惠王

睿熾永樂二年封  
世子薨追封

三世

靖王

真培正德十四年封薨

恭僖王

真墀封

昭安王

真壘封樂安

恭靖王

真培封石城

榮莊王

真盤封弋陽

康僖王 磐煇封臨川

安簡王 磐煇封宜春

安僖王 磐煇封新昌

悼惠王 磐煇封信豐

四世

五世

康王 觀鈞靖王第一子 弘治五年封薨

宸濠 正德十四年誅絕

觀錐 靖王第三子封鍾陵王

簡定王 觀鍊靖王第四子封建安

臨川府

二世

三世

四世

臨川康僖王 磐煇第二子宣

恭順王 奠埡未及嗣 坐父故廢為庶人後追謚

觀鐸 卒

德元年封天順五年廢為庶人後追復

今謚

五世

六世

七世

宸瀨 卒觀鐸子

拱植 卒鎮國中尉

多焄

多賀

多焄

多焄 俱輔國中尉

拱柄

拱槌

故俱庶人

多爐

多灸 俱庶人

八世

九世

謀壘

統綜

卒

統鑿

謀莊

俱多燕子

統錄

謀縻

統欽

統鐵

謀學

謀故

謀頤

俱多賀子

謀媛

統鍼

俱奉國中尉

謀教

謀趙

謀耆

謀耆

俱多料子

謀詩

謀討

謀削

俱多煇子俱奉國中尉

謀塵

故

謀壞

俱多煇子俱庶人

宜春府

二世

宜春安簡王

磐姚獻王第三子

子宣德三年封薨

宣和王

奠坫弘治八年封薨

三世

懷簡王

觀鐔封長子 薨追封

四世

賜今謚

觀鐔 為濠事

觀鎰

俱鎮國將軍為濠事降庶人故

觀鎰

卒

觀鈞

卒

觀鈞

卒

觀鎰

卒俱輔國將軍

奠琬 卒鎮國將軍

五世

康僖王

宸會弘治十一年封薨

六世

拱楸

嗣王半從濠解京故

七世

大哥

故

拱楸

鎮國將軍為濠事降庶人絕

拱楸

故

多烜

故

宸洧

鎮國將軍為濠事降庶人故

多燎 絕

多燻 故

多煖 故

多燻

多魃

多悔

多琰

多廢 故

多奏

多燻 故 俱 處人

多燻 卒

多煖 卒

多燻 卒

多燻

多燻

多燻

多燻 卒

多燻

拱楮 故

拱楮 故

拱橈 俱輔國將軍為濠  
事降無人故

拱楨 卒

拱楨 卒

拱楨 卒

從漢鎮國將軍卒

宸鳳

鎮國將軍為濠事  
降庶人俱懷簡王  
子

拱檄

俱輔國將軍

拱損

故

多曠

多炳

俱奉國將軍

多燉

故

多夔

多爾

故

多燭

故

多燉

多灑

故

多炳

故

多灑

多鄭

故

大孫

故

多炤

故

多敬

故

玉輝

多愷

多容

二哥

故

二哥

三哥

大哥

故

大哥

故

宸灑

宸連



宸汲

三哥

華孫

拱楫

多恰

宸沂

應昌

多忠

順昌故

多煒

多煥

多慶

多雙

多烈

多禮

俱庶人

壽昌

故俱庶人

宸澳

絕俱覲鑾子

宸湯

絕俱輔國將軍俱為濠寧降庶人

宸涼

卒輔國將軍

拱杪

多燾

多馨

多鯨

拱標

俱奉國將軍

多規

多乾

俱鎮國中尉

宸漢 故庶人俱觀鑰子

拱樞

拱榘

拱矜

俱庶人

宸燧 卒

拱榩 卒

多燧 卒

多燈 卒

多燠

多燠

多縈

多塵

拱標 卒

多粟 卒

多熠

多燿 卒

拱楫 卒

多炆 卒

多燭 卒

多燭 卒

多燭 卒

多燭 卒

宸滂 卒

拱榩 絕

拱櫛 卒

多煜 卒

拱椽 絕

拱相 卒

多燧 卒

多燭

多炯

拱格 絕

拱樸 卒

多燭 卒

多燂

多灼 卒

多燐

多焙

多蔽

多灼

拱櫛 絕

拱櫛 卒

多黝

宸浩 絕

宸灑 絕 俱親葢子

宸瀆 卒

拱榑 卒

多燦 卒

多劄

多焮

多炆卒

多糞

多煇

多熒

多斐

多箸

多殼卒

多瘼

拱椒

拱樞卒

拱梗卒

拱穎卒

多熒

多貞卒

拱樞

多煜

多煖

拱榦卒

多焯卒

多刺卒

多斂

宸滴卒

拱楠卒

宸淤卒

宸減 卒

拱楡 絕

宸沂 卒俱觀鈞子

拱楸

多嬰

多灰

多盟 卒

多焉

多錫

宸濠 卒

拱鏡 絕

宸源 卒俱觀鈞子

拱梳

多炳 卒

多敷 卒

多熾 卒

多焯 卒

多熿

多休 奉勅管理本府事

多黔

多章

多爽

多爝 卒

多烷

拱楸

宸涪 卒

拱楫 卒

多燿 卒

多炆 俱輔國中尉

多燠 未封卒

拱李

多焙

多鑄

多襍

多皃 俱輔國中尉

宸澗 絕

宸瀨 率俱觀鑽子俱

拱杙 絕俱鎮國中尉

八世

九世

十世

謀奎 多燭子

謀鸞 多炆子

謀聖

謀塹

謀堞 俱多燿子

謀躋 多燭子

謀學 多燭子

統整 輔國中尉

謀堡 多燭子俱鎮國中尉

謀壘

輔國中尉

謀埤

謀埤

謀埤

俱多燾子俱未封

謀埤

輔國中尉

謀塹

未封俱多覲子

謀坤

卒

統鈍

統鋏

統銳

統鑿

俱奉國中尉

謀地

謀離

俱多燧子

謀趨

謀剗

俱多燈子

謀坎

統鐔

統鏐

統鐵

統鋤

俱未封

謀埔

統釜

統鉞 俱奉國中尉

謀越

俱多煥子俱奉國中尉

統鑿 未封

謀瘁

多熠子未封

謀基

統鈇

統鑿

統鉞 俱奉國中尉

謀賧

俱多燧子

謀壓

俱奉國中尉

謀瑩

俱多炆子未封

謀城

謀越

俱多燭子

謀垓

多熾子

謀趨

謀矜

俱多燭子

統鑿 未封

謀埠

謀坦



謀墊

謀凱

謀城

謀壑

謀趨

謀較

謀塿

謀塿

俱多煨子

未封俱多煨子

俱多煨子

俱多煨子

俱多煨子

俱多煨子

俱多煨子

卒

統鉞

統鏡

統鉞

統鉞

統鉞

統鉞

統鉞

統鉞

統鉞

統鉞

統鉞

統鉞

統鉞

統鉞

統鉞

統鉞

統鉞

俱未封

俱未封

俱未封

俱未封

俱未封

俱未封

俱未封

奉國中尉

俱未封

俱未封

奉國中尉

俱未封

俱未封

俱未封

俱未封

俱未封

俱未封

統鍊 俱奉國中尉

統鏃

統鑿 俱未封

謀塚 卒

謀苑

統鉞

統盤

謀圯

謀野

謀臺 俱多燬子

謀壘

統錡

統鑿 俱奉國中尉

統鈿 未封

謀桂 卒

謀蛙

謀趣 俱多燬子

謀皇

謀殼

謀頰 俱多灼子

謀瘞 多藪子俱奉國中尉

謀圻 多灼子未封

謀齧

謀臆 俱多燥子

謀趨

統錄

謀闡

謀峙

謀趁 俱多熈子

謀燧

謀凰 俱多蛇子俱奉國中尉

謀塚 多莛子未封

謀闕 奉國中尉

謀堆 卒未封

謀雝 俱多熈子

謀登 俱奉國中尉

謀規

謀納 俱多著子

謀塊 多貞子

謀陡 多煌子

謀壘 多燬子

謀整 多燬子

謀埆

謀鰲 俱多燬子俱未封

謀達 多燬子

統鏖  
統鏘 俱未封

謀

謀駮

謀倭 俱多焯子

謀佳 多燬子

謀趨

謀砧

謀壑

謀填 俱多休子俱奉感  
中尉

謀壁

謀埃 俱多野子

謀扇

多葦子俱未封

謀解

謀雞

統夾金

謀闡

統次金

謀駢

俱多院子俱奉國中尉

謀趨

多效子

謀坵

多煨子俱未封

逢福

隆政

逢壽

喜政

謀著

保孫

統銑

統銜

統鍾

謀愷

絕俱拱櫛子大子

謀壅

謀剗

故

謀垢

俱多煨子

謀戡 多燧子

謀琦 多鉄子

謀離

謀闕 故俱多燧子

謀誑

謀剗

謀圪 俱多燧子

謀壘

謀壘

謀壘 俱多燧子

謀墳 故

統鉞

統鑿

統鑰

統錐

統缸

統鑿 故

統鑿

統鑿 故

謀坊故

謀益 俱多烟子

謀填

統鑑

謀垣 俱多雨子

謀挂

謀場故

謀抽

謀籓

謀起

謀臺 俱多烟子

謀頰 多烟子

謀規

謀闈

謀鼻

謀贛

謀堅

謀耦

謀能 俱多燧子

謀壇 多郊子

謀雋

謀聖 俱多谷子

謀艾

謀珍 俱多撫子

謀慶 華孫子

謀觀

謀終 俱多洽子

謀語

謀堇

謀觀 俱多禮子

謀洽 多煇子 俱庶人

新昌府

二世

新昌安僖王 磐姓 獻王第四

子宣德五年封絕

信豐府

八

音

三

三



二世

信豐倬惠王 磐煥獻王第五

子 七年封薨

瑞昌府

三世

瑞昌恭僖王 奠墀惠王第二

子景泰二年封薨

四世

安王 親錫恭僖王

五世

倬順王 宸觀由鎮國將軍

六世

拱楸 嗣王為廢事除

宸沮 卒

拱櫻 卒

拱桃 卒

拱桴 卒

拱楨 卒

拱槍 卒

宸洞 絕俱鎮國將軍

宸潛 卒追封鎮國將軍

拱桐 卒

拱榦 卒

拱捷 卒

拱榛 卒

拱檜 卒

拱本

拱穗 卒

拱橋 卒

拱楠 卒

拱材 卒

拱牌 卒

拱槌 卒

拱挺 卒  
奉  
勅管理府事

拱糖 卒

拱浸 卒

拱樹 卒

拱柠 卒  
俱輔國將軍

拱端 卒

拱析 卒

拱柶 卒

宸消 卒

宸渥 卒  
俱鎮國將軍

宸沖 卒

宸渠 卒

觀鏘 卒

觀銳 卒俱恭僖王子俱鎮國將軍

七世

多燦

宸淞 卒

宸浣 為濠事送鳳陽回府故俱輔國將軍

八世

大哥

四哥

丙哥 俱庶人

多煖 俱拱子俱庶人為濠事送鳳陽故

謀塾

謀盛

謀圻

謀垺

多炆

謀圻

謀垺

拱櫻 卒

拱榴 卒

拱搖 卒

拱攘 卒俱奉國將軍

拱梓 故庶人

九世

統針

統錯

統鍊

統鈿

統鋼

統鋒

謀塔

俱奉國將軍

統鈇

統錁

俱鎮國中尉

多齡 卒

多燧 俱拱穆子俱輔國將軍

多熈 卒

謀壇

謀在 卒

謀塙

謀塹

謀河

謀塔

謀驢 俱鎮國中尉

謀堆 卒未封

謀增 卒

多燧 卒俱拱穆子

多燧 卒

統鐸 卒

統鉅

統鎬

統鎧 卒

統鎗

統鎗

謀淑 卒

謀堞

謀塘 卒

多灼 卒

謀墻

統鈔

多燦 卒

謀埒 卒

統鈇

統鋤

謀塙 卒

謀錐 卒

謀趣

多燦 卒

謀堀

統鈇

謀塚

統鋤

多粹 卒俱拱桃子

多燠 卒拱橈子

多燠 卒拱桐子

多焠 卒

謀埴 卒

謀堀

多煙 俱拱榦子

多燠

謀墻 卒

多炯 卒

謀塌

謀超 卒

謀埭 卒俱鎮國中尉

謀壘

謀造 卒俱未封

多焮 卒

謀燁 卒

統錘

多烜 卒俱拱槌子俱奉國將軍

謀呈

多煉 故拱槌子擗婚未封

多燠 故拱槌子

謀維

多燿

謀贍

謀盛

多燭 卒

謀埋

統鎮

統鉦

統鋒

謀塔 卒

多烜 卒

謀塚 俱鎮國中尉

謀雉 未封

多燧 俱拱本于俱奉國將軍

謀趨

謀玉

謀暹 俱鎮國中尉

多焯 拱本子過期未封

謀調 未封

多炆

謀罔 卒

謀埒

統鈇

謀祝

統錢

統釭

謀邛

多炯 卒

謀壘

統北

謀墀 卒俱鎮國中尉

多燿 卒

謀地 擅婚未封

多耿

謀墀

統二 俱輔國中尉

多烱 卒

謀壘

謀擁

謀墳

謀邛

謀達

多煨 卒俱拱榑子

謀欵

謀哲 卒

謀雖

謀轟

謀懿

謀數 俱鎮國中尉

謀超

謀垓

謀壘

多烜 卒

多灼 卒

多燦 卒

謀敷

統鑄

謀准

謀坤

謀睢

謀雉 俱鎮國中尉

謀趙 卒未封

多煽 俱奉國將軍

多夙 檀婚 忌未封 俱拱榑子

多爓

謀墮



多焯

謀堡 卒

謀堦 俱鎮國中尉

統錯 俱未封

多燃

謀堆

謀鄜 俱未封

多煖 卒

謀離

謀剗 卒

謀壘

多駁

卒俱拱柵子俱奉國將軍

多熳

拱柵子未封

謀堀 卒

多熲 卒

謀盛 卒

統錯

謀離 卒

謀龕

謀觶

謀坡

多燾 未封故俱拱柵子

多燭 卒

謀規

多炆

謀概

多焮

謀勤

多焮

謀囑

多焮

謀翊

多焮

謀陸

多焮

謀部

多焮

謀空

多點

俱拱柙子

多焮

謀鑿

統鑿

多焮

謀堪

統鉉

多焮

謀矜

統鉉

多焮

謀矜

統鑰

多焮

謀矜

多焮

謀矜

多焮

卒俱拱柙子

謀時

多焮

謀王

統鑰

多焮

謀受

統錯

多焮

謀哇

多煇 卒拱棧子

謀謹

謀圭

統鑄

統釗

統鉉

統鉞

謀恭

謀陞

謀衢

謀壑

多燧 卒

謀壑

統高俱輔國中尉

謀塿

常江

多頰

謀坐

常況 俱未封

謀童

多頰 卒俱拱樹子

謀壘

多燒

謀堯 卒

謀社

謀壤

多炮 卒俱拱梓子俱奉國將軍

謀雖

謀體

多燧 卒

謀鼓 俱鎮國中尉

謀竣 輔國中尉

統欽

多煊 卒 俱拱櫛子

謀趨 未封

謀矯 卒

統鉞 卒

多炫 卒

謀城

統鏐

統鏐

統鉞

統鉞

多燿 卒 俱拱櫛子

謀維

多炘 卒

謀燿

謀雄

多炘

謀趨 卒

謀噤

謀壻 俱輔國中尉

多熹 俱拱櫛子

謀壻

謀典 俱未封

多燿 拱櫛子 卒 勅管 理府事

謀壻

謀博

統鏞

謀堂

謀壇 卒

謀趨

謀璋 卒

謀靖

謀塾 卒

謀奎

謀遠

多燧 拱樞子奉  
理府事卒

勅管

多熿

多烱 卒

多燾 卒俱拱樞子

多燾 卒拱樞子俱鎮國  
中尉

謀雅

謀勤

謀堅

謀壘

謀祛

謀埠 卒

謀埒

統燾

統鈞

統鐙

統鏗

統燾

統鈞

統鐙

統鏗 卒

十世

議淑 統鉞子輔國中尉

議涇

議廣

議江 俱統錯子

議活 統鈇子俱未封

樂安府

三世

樂安昭定王 景泰二年封薨

四世

溫隱王 觀鑑昭定王第一子封鎮國將軍薨以子嗣王追封賜諡

今謚

謀墨 卒

謀峯 俱輔國中尉

統鈇

統鉞

統鏃 俱奉國中尉

五世

靖莊王 宸前弘治四年封薨

六世

端簡王 拱輝嘉靖十四年封薨

拱棖

拱榮

拱棠

拱楠 俱鎮國將軍

宸風

拱榕

拱樅

拱楮

送鳳陽後回府

宸瀾

拱樟

拱楠

拱柿

觀鍾

為濠事送鳳陽故

觀鍊

卒

宸滙

俱為濠事解京故

觀庭

為濠事故

宸替

故

紹祖

送鳳陽後回府

榮祖

華祖

元壽

元春

元正

宸次

俱為濠事送鳳陽府任

聖祐

聖祥

故

聖祚

俱庶人

宸涖 為濠事送鳳陽府高牆俱輔國將軍

觀銓 俱昭定王子俱鎮國將軍為濠事降庶人送鳳陽回府追封

宸瀾 卒

拱梢 卒

拱楨 卒

拱榜

拱橐 卒

拱枕 卒

拱樵 卒

拱榘 卒

拱松 卒

拱楹 卒

拱榭 卒

拱榩 卒俱奉國將軍

拱橋 故庶人

拱栢 奉國將軍

拱臬 庶人

九世

八世

宸漁 卒俱輔國將軍

七世

今王 多煥端簡王第一子嘉靖四十年封

多裕

謀道

統錫



謀壇 卒

謀輿

統錦 俱奉國將軍

謀翹 俱輔國將軍

謀塔

謀據

統鉞

謀標

統錡

謀惺

謀線

謀剛 卒

統輿

謀垠 卒

統銷

謀坊

統鉞

謀張

謀嶺

謀填

統銅

統鏐

謀洞 卒

統鉞

統鎰

多燧 卒

多煨 卒

多羨 拱梭子

多烙 卒俱端簡王子俱鎮國將軍

多炳 卒

謀玉

謀垂卒

謀典卒

謀填卒

謀垣

謀愴卒

謀埴

謀壑卒

謀壑卒

謀陰卒

謀都

謀坵

謀埴

謀至

謀廛

謀堪

謀趙

統鑊

統鉞

統鉞

統鉞

統鉞

統鉞

多燻俱抄等子

多燻卒

大志卷三

三

多煇 卒

謀號

謀壇 卒

統鎬 卒

謀堊

謀托

謀掉

謀擧 卒

謀沼

統鎰

統鎰

統鑄

統鑄

多墜 卒

多炊

多煩 卒俱棋棠子

謀互

謀填 卒

謀淀 卒

謀雒

謀遠

謀角 卒

統錦

統錦

統錄

多標 卒

多熒

多燭 卒

謀擊

謀燈

統鏐 俱鎮國中尉

謀竭

謀壘

謀壘

謀發

謀垣

謀城

謀塙卒

謀重

多斂卒

率俱拱楠子俱輔

謀奇

謀坑

多燧故

謀頰

多護俱拱榕子

謀垢

多熅故

謀全

長哥

祿哥俱拱桃子

謀忠

謀善

多燹

謀埤

謀埆

謀雅

謀巖

謀堞

謀壘

謀鄣

謀馳

謀雉

謀邊

多焞

多炷

多焮

多焮

多炮

多熾

多璠

故拱櫛子

俱拱櫛子

謀坵

謀堦

謀榘

謀愷

謀壘

謀崖

謀聚

謀躡

統針

多煇故

多燭故俱棋柿子

謀郝

多富

謀室

多

謀壁

統竟俱庶人

謀成

謀坡

多安故

應佳

謀藩

崇宜俱八哥子

壹哥

多夔

謀坡

謀埠

謀壤

叁哥

肆哥

多選伊紹祖子

多善崇祖子

多亮

謀欵

多顯

謀道

崇學

俱華祖子

多禮

元壽子

多遂

多迥

俱元春子

多遜

元正子

多壽

俱聖祥子

多齡

俱聖祥子

多燁

謀盛

多燄

多欵

俱拱楫子

謀壘

謀墳

多燿

拱榜子

多燿

辛拱橐子

謀僿

多慧

謀維

謀甄

謀圪

謀襪

謀臙

謀趨

謀壕

謀塏

俱輔國中尉

多焮

多蕪

多獲

多炷

多僂

多鱗

多奘

多鱒

多夔

多旣

多榮



多燿 俱拱栢子俱鎮國中尉

石城府

三世

石城恭靖王 慈塔惠王第四子景

泰二年封薨

四世

端隱王 觀鏞恭靖王第一子鎮國將軍

薨追封賜今謚

五世

安恪王 寔濟薨

六世

拱葵 卒未封

拱棧 卒

拱邑 卒

拱棟 卒

拱梳 卒

拱楮 卒俱鎮國將軍

宸沂 卒

宸潼 卒俱未封

宸澗 卒鎮國將軍

拱楛 卒

拱欄 卒

拱楹 卒未封

拱挺 卒輔國將軍

天正六年三月

拱杖 絕奉國將軍

拱枋 卒輔國將軍

拱柄 卒輔國將軍

宸瀛 卒

宸湖 卒俱未封

宸灑 輔國將軍為濠事送鳳陽故

拱柁 為濠事送鳳陽故

宸淀 卒未封

宸評 卒輔國將軍追封鎮國將軍

拱梧 卒未封

拱綠 卒

拱

宸浦 卒鎮國將軍

拱檣 卒

拱初 卒

宸漉 卒輔國將軍

拱檉 卒

拱檜 卒

宸深 卒鎮國將軍

拱擱 卒

拱概 卒

拱棉 卒

拱棖 卒

拱

藩

五

觀 鉅

觀 鎮國將軍綠事

宸 繁故庶人

拱 正 絕庶人

觀 鉛 卒

宸 瀟 卒

拱 種 卒

宸 融 卒

拱 楹 卒

宸 浹 卒

拱 樞 卒

宸 江 卒

拱 椿 卒未封

拱 楹

拱 枅 卒

拱 栢 俱輔國將軍

拱 櫟 卒

拱 釋

拱 櫛 卒

拱 棹 卒

拱 柑 卒

拱 檝 卒

宸邊 絕

宸澤 卒

拱桂 俱奉國將軍

拱柱 卒未封

拱得 卒

拱杓 卒

拱栢 緣事革爵

拱样 卒

拱梓

拱東

拱棕

拱椿 俱奉國將軍

觀鍾 卒

宸瀾 絕

宸濂 卒

拱栢

拱柢 卒未封

拱棉

拱楨

拱授 卒

九志卷三

宸泗

拱樣 卒

拱杓

拱機

拱檠

拱杼 絕

拱榜

拱樹 絕

拱楹 絕

拱杰 絕俱奉國將軍

宸渝 卒俱輔國將軍

觀鉉 卒俱恭靖王子俱鎮國將軍

九世

八世

七世

多饒 卒未封

多燾 奉勅供祀香火  
謀瑩 卒未封

謀埴

謀檀

謀赳

謀埽

謀董

統鑼 未封

多燾 俱拱棧子

多戴 卒

卷之三  
藩書  
三

多烟卒

謀墓 俱奉國將軍

多燻 俱拱把子

謀蟹

謀喆 俱未封

多燻

謀壺

謀喜

統鋤

統鈔 鎮國將軍

多燻 俱拱把子

謀壺 俱奉國將軍

謀壘卒

多炷

謀類

統鎬

統鉞

多燻

謀星

統鈇

謀臺

多燻

謀鷄

統鏑

謀邨

多燻

謀達

謀張

多燠

謀佳

俱奉國將軍

多鏖

謀超

俱拱梳子

多煥

謀丑

卒

統鐸

統銖

統鏗

謀璽

謀銜

謀鵠

謀山

謀趨

謀塲

統錡

俱未封

卒

謀離

俱奉國將軍

多燿

謀塲

卒

謀塲

卒

謀遠

卒俱未封

謀嘉

謀碧

多燿

俱拱梳子俱輔國將軍

謀圻

俱奉國將軍

謀壓

卒未封

多焚 卒

謀境

謀坨

統鑲

統鑿 卒

統銳

多燭 卒

謀坨

絕

謀境

統鍊 卒

統銓

統鉉

統銑 絕

統銑

俱輔國中尉

多烜 卒

謀陞

卒

謀峙

統錫

卒未封

謀街

謀坦

謀鳩

謀臺

統鑛

輔國中尉

謀藝

統鑿

卒

多熄 卒



謀路

統鎧

俱未封

謀坦

謀詩

謀進

卒俱拱楛子

多燦

謀裝

謀舉

謀堯

多燁

故

謀埶

卒

統鑄

謀瑾

絕

謀堂

絕

謀墉

卒俱鎮國中尉

統鎧

俱輔國中尉

統鏃

統鏃

謀塙

統錠

謀遂 卒

統鋟 卒

多燭 卒

謀坦 卒俱未封

謀瑜 卒

統錡 卒

統鈇 卒

統環 卒

統鉸 卒

謀塔 卒

統鉤 卒

謀塿 卒

統編 卒

統緩 卒

統鐻 卒

統鈇 卒

多燧 卒

謀堤

謀場

統鉞 卒

多燧 卒

謀壚

謀堤 卒俱鎮國中尉

統鎮 卒

多烽 卒

謀壘 庶人

統徽

多莫 卒

謀城

統鎬 卒

謀廻

統鏤

謀塚 俱鎮國中尉

多炳 俱拱榭子

謀塚 絕

謀勣 鎮國中尉

統鑽 卒

謀艷 卒未封

謀壘 鎮國中尉

統鈔

多塘 卒

謀塤 卒

謀慨 卒俱未封

謀塔

統錄

統鈇

統鎬 俱未封

多炳

謀野

統鏢

大志卷三

落書

三

多燧 卒俱拱榑子

謀壠 卒

統鑾

謀對 卒

統欽 俱輔國中尉

多煜 卒

謀埤

統銘 未封

謀燧 卒

統錕 輔國中尉

謀圩

統錡 卒

統鐻 卒俱未封

謀幾 卒

統鑿

統錠 俱輔國中尉

多煥 卒

謀址

統鏡 卒未封

謀壻 俱鎮國中尉

多燾 卒

謀壘 卒

統鋌

謀參

多熾 卒

謀墀

統鏗

謀雄 卒

統鉞

統鏗

謀離

謀經

謀空

謀基

謀壁

俱鎮國中尉

多炬 卒

多烜 卒

多燭 卒 俱拱枋子俱奉國將軍

多燧 故俱庶人

謀楚

謀焚 故

謀金

謀壘 俱庶人

謀周 輔國中尉

謀墳 卒 未封

謀壘 卒

謀埏

統鎧 卒

統銘 俱輔國中尉

多棚 卒 俱拱枋子鎮國中尉

多燠 卒

多熾 卒

謀堦

統鑄 俱未封

謀驤

謀圭

統鈐 統鈹

多爚 卒

謀壽 卒

謀雥

謀圳 卒

多炷 卒 俱拱祿子

謀墜

統釧 俱輔國中尉  
統釵 未封

多爇

謀壅 卒

統鐸

謀埒

統鏡 俱輔國中尉

謀塿

統鈿 統鎬

多爇

謀樹

多州 卒

謀雥 俱鎮國中尉

多爚 卒 俱拱桓子

多賢

謀鼎卒

多燭

卒俱奉國將軍

謀臺

謀全

俱鎮國中尉

多愀

謀螳

未封

多陵

俱拱樞子俱未封

多焯

奉國將軍

多高

未封俱拱柎子

多燠

多黠

故

多燾

謀獲

多寔

故俱拱樞子

多燠

故俱未封

多燠

謀壘

俱鎮國中尉

多燠

俱請授冠帶職銜

謀牋

庶人

謀培

統鏡

謀臯

謀紉

謀雇

多邲

多蒙

俱拱禮子俱未封

謀基

多煥

統鉉

卒俱未封

統鏞

輔國中尉

謀翰

統鏗

謀胄

統銀

俱未封

謀臧

多燾

多燾

謀墜

謀趨

俱鎮國中尉

多燿

俱拱欄子

謀暹

謀均

卒俱未封

謀垣

卒

謀璋

奉勅管理本府事

統銀

統鋤



謀墳卒

統鎧 俱輔國中尉

多煇卒

謀邨

統劍

謀域卒

統鏞

謀垠絕

統鈇

謀宜卒

統鈇

謀報

多燭卒

謀疆

統鑾

統鍵 俱輔國中尉

統鉦 未封

統鎔 輔國中尉

謀坵

統鍋

統錢 俱未封

多燹

謀燹

統鈇

輔國中尉

統鈹

謀垣

統鐔

謀圻

統鎗

謀莊

俱鎮國中尉

謀壁

謀霍

俱未封

多裂

謀善

統鉅

謀墀

統鏐

多燮

卒俱拱櫺子

多燻

謀塚

謀墜

多燼

俱拱櫺子

謀望

多燿

卒

謀墾

俱鎮國中尉

謀坵

卒未封

多校

絕

多禱

俱拱櫺子

謀堂

謀拱

統鎬 俱未封

謀垓

謀望

謀鄩 俱鎮國中尉

多燧 卒

多燂 絕

多燥

多燦 俱拱榫子

多城 卒

謀堅 俱未封

謀靖

謀培

謀越

多燔 卒

謀學 卒

謀道 俱鎮國中尉

謀在

謀敵 俱未封

多燠

多鱗 俱拱榫子

多燔 卒

多爇 卒

多燔 卒 俱拱樺子

多炙 拱樺子

謀亂

謀趨 俱鎮國中尉

多杰

謀靡 未封

多煙

多爛 俱拱樺子

謀袁

謀童

多餗 俱拱樺子

多燭

謀交 俱未封

多獸

謀甘 鎮國中尉

謀達 未封

多覺

多頰

多鮎

多鱗 卒

多 餅俱拱栢子俱奉國將軍

多 煖卒

謀 起輔國中尉

統 鐘

統 鈹俱奉國中尉

統 鈹

謀 難

謀 鈺俱未封

多 叢卒

多 叢卒俱拱栢子

謀 鈺

統 鈹

多 燈卒俱拱栢子

謀 聖

謀 悝

謀 壘

謀 難

統 鑄

多 燄卒

多 燄卒

多 燄卒俱拱栢子

謀 蓋俱輔國中尉

多 燄卒鎮國中尉

謀 結未封

多燔

俱拱榻子俱未封

多燔

多燾

多燾

多燾

多烜

卒俱鎮國中尉

多燾

卒俱拱榻子未封

多燾

卒

多燾

卒

謀燾

卒

統燾

俱未封

謀墮

謀全

卒

謀脗

謀枝

謀磬

謀堞

俱輔國中尉

謀謹

未封

多燾

卒

多煜 卒俱拱榑子

謀雋

謀赧

多賈 卒

謀垓

謀僥

謀毅

謀眊

多燭

多燮 俱拱榑子

多默 俱拱榑子

多燒

謀葑 俱輔國中尉

謀侍

多頤 卒

多鯉 俱拱榑子

多糝 卒

多熿 卒

多馨

多炘 俱拱榑子

謀壁

多繩 拱棟子

謀塘

多毳

謀寺

多罽 俱拱樑子

謀坊

多塵

多甃 俱拱椽子俱鎮國中尉

多罍 俱拱椽子

多罍 俱拱椽子

多燬 卒俱拱椽子

多燬 卒

多燬

多狀 卒俱拱棉子

謀城

多燬

多燬 卒

多鞞 卒

謀里 卒

謀雉



多齶 俱拱櫃子

多裕 卒

多狹 卒俱鎮國中尉

多炆 俱拱櫃子未封

多鮑

多炆 俱拱櫃子

謀喜 俱未封

謀屋

謀握 俱輔國中尉

多談 拱杓子

多鱸

多燭 俱鎮國中尉

多熈 俱拱櫃子未封

多櫃

多錕 卒

多燭 俱拱櫃子俱鎮國中尉

多識 大哥子

謀壽

統監

統祿 故

大志卷三

金

繼襲

繼裕

繼程

繼禎

懷真

懷忠

長哥

謀成

統仁

統秀

如松

統寶

統王

統箋

統禮

統元

統蒿

直哥

億寶

謀億

謀興

多榮故

榮孫

謀福

謀富

大志卷三

藩書

六

多喜故

謀延

統祥

謀亨

統真

謀富

統慶

謀魯

統長

統招

統惠

龍哥

統睿

統奎

謀熊

艾哥

謀永

統忠

金哥

多光故

謀盛

統高

統容

謀定

統奇

統昌

謀元

統定

統英

謀竟

統隹

謀學

統龍 俱庶人

謀其

謀禮

謀信

謀保 俱庶人

十世

議青 統鑽子

議潢

議澶 俱統鑒子

議滄

議潮

議凜 俱奉國中尉

議澈 俱統鍊子

議鴻

議瀑 俱統銓子

議澹 統鉉子

議法 統鉞子

議深

議瀉 俱統鉞子俱未封

議澤 奉國中尉

議復

議粟 俱統鉞子

議涿

議渠 俱統鉞子

議惠 統編子

議澗 統鉞子

議原 統鉞子俱未封

議愷 懷忠子庶人

弋陽府

三世

弋陽榮莊王

泰二年封薨

莫世憲王第五子景

傳順王

觀錄成化二年封薨

四世

莊僖王

宸內嫡第三子弘治十二年封薨

五世

宸瀨 卒

宸颯 卒俱鎮國將軍

六世

瑞惠王

拱楨莊僖王嫡第二子嘉

靖二年由鎮國將軍嗣王總理八府事薨

拱樟 絕

拱朴 絕

拱檀 卒

七世

恭懿王

多焜嘉靖二十三年封奉

勅管理四府事薨絕

多榮 卒

多煥 絕

多煥 絕

多煥 絕

先奉勅供祀宗廟

多燦

多燦 卒

多燦 卒

多燦 絕

多煥 俱輔國將軍

多煥 卒

八世

謀壽

謀壽 卒

謀壽 絕

謀壽 絕

謀壽 絕

謀耀 俱奉國將軍

謀堅 未封

謀儁

謀堉 俱奉國將軍

謀堉 卒

多煦 卒

謀坑 絕

謀志

謀些

謀雅

謀勤

謀孕 卒

謀空

謀趨

謀鑿 俱鎮國中尉

謀埒 未封

謀墳

謀越 俱鎮國中尉

謀圮

謀莖 俱未封

謀愴

謀趨

謀至 絕俱鎮國中尉

謀莖 未封

拱梯 卒

多樽

多將 卒

多焮

多爨

多燦

多燐

謀鶴

謀顛 俱鎮國中尉

謀坐 未封

多燔

謀壘 鎮國中尉

謀墻

謀墜

謀堡 俱未封

多燭 絕

洪福 卒

多焯 卒

謀坪

謀趨

洪檜 卒

多煌 奉勅管理府事  
卒特恩加祭

謀壯

謀趨

謀趨

謀重

多炆 卒

謀墀

謀趨

謀垠

謀鶴



謀卦

謀量

謀全

謀趨

謀望

謀趁

謀翼

謀城

謀詰

謀轂

謀野

謀脛

謀雍

謀塼

謀喜

謀機

謀奎

謀奎

多爆

多炤

多熾

多燠

多烘

多熿

拱楛

卒俱輔國將軍

俱奉國將軍

俱鎮國中尉

俱鎮國中尉

未封

未封

九志卷三

九

謀墳

謀嚙

謀敵 俱鎮國中尉

謀壘

謀難

謀艷

謀堅

謀敵

謀塚

謀塚

謀睦

謀壘 俱無封

棋楫 無封故俱宸瀨子

多煖 故

多煖 俱冠帶宗人故

多燮

九世

統錡 謀姨子

統銀 謀雉子

統鈇 謀勤子俱未封

統鐸

統錄 俱謀墜子俱輔國中尉

統鍋 謀趨子

統鈔 謀墳子

統鈇 謀趨子

統鈇

統鋳 俱謀趨子

統艦 謀柱子

統鈎 謀趨子

統鎗

統鈔

統鈔 俱謀趨子

統綜 謀量子

統鈇 謀全子

統鈇 謀趨子

統鈇

統鎗 俱謀雍子

統鎗 謀奎子

統釘 謀墳子

統鉀 謀墜子俱未封

鍾陵府

四世

鍾陵王

觀維靖王第三子成化九年封

弘治十八年被濠陷害送鳳陽薨  
勅回安厝復爵

五世

宸澍

鎮國將軍弘治十八年被濠陷害送

鳳陽嘉靖四年  
勅回安厝卒追復爵

六世

拱楷

卒

拱棟

卒俱輔國將軍

拱樞

故庶人

拱枅

卒

拱楨

拱榑

拱楛

拱森

拱權

卒俱輔國將軍

九世

八世

宸濟

卒俱鎮國將軍

謀埤

謀凱

謀塔

謀臺

謀帷

謀壁

統鑿

未封

多亮 卒

七世

多廢

多燭 俱拱樞子俱奉國將軍

謀躋

謀維

謀頤

謀垣 俱輔國中尉

謀離

謀雉

謀珠

謀藁 俱庶人

多燭 俱拱樞子俱庶人

多燭

多燭 俱拱樞子俱庶人

多燭

多燭

多燭 俱奉國將軍

多允 未封俱拱樞子

多燭 卒

謀維

謀揆 俱鎮國中尉

謀壤 未封

謀雉

多燭 卒

多倭 俱拱榑子 謀於 俱鎮國中尉

多鷄 俱拱榑子 謀塚 未封

多磳 謀塚 未封

多耿 謀塚 未封

多炉 俱拱榑子 謀塢 鎮國中尉

多焯 謀塢 鎮國中尉

多醜 謀塢 鎮國中尉

多砦 謀塢 未封

多 俱拱榑子 俱奉國

建安府

四世

建安簡定王 觀鍊靖王 第四子成

化十七年 封堯

五世

莊順王 宸瀟嫡第三子嘉靖二十

一年封堯

六世

昭靖王 拱榑嫡第二子嘉靖三十

六年封堯

拱維 卒

拱榑 卒 俱鎮國將軍

拱通 卒

拱棟 卒

宸洪 卒

宸浚卒

拱梭卒

拱桴卒

拱梨卒

拱楸卒

拱枳卒

拱棟卒

拱梗

拱菘

拱榴

拱柏

拱牒 俱輔國將軍

九世

八世

謀瓏 封長子

謀地

謀塊

謀兢 俱未封

謀塊

謀羅

七世

今王 多卿昭靖王第一子萬曆元年封

多榮

謀擢

謀趨

謀壘 俱奉國將軍

謀痔 未封

多熨

多颯 俱輔國將軍

多熒 俱拱樞子未封

多炎 卒

多奕 俱拱樞子俱輔國將軍

多良 俱樞子卒

謀春

統鏢 輔國中尉

多蕞 俱奉國將軍

謀教 俱鎮國中尉

謀脆 未封

多銷 俱拱樞子未封

多灼 俱樞子卒

多赫

多矮

謀鼓

謀塿 俱鎮國中尉

謀痊 未封



多鮮 俱拱榘子

多爇

謀埤 鎮國中尉

多爇

多躋 卒

多爇 俱拱榘子

多臈

多塗

多歷 俱拱榘子

多覺

六清書

大志卷一

六清書

三

謀抵 未封

謀整 鎮國中尉

謀觥 未封

謀圭

謀碓

謀設

謀跬 俱鎮國中尉

謀颺 未封

謀城 鎮國中尉

多寄

多鈔 俱拱榘子

多鯨 拱榘子

大志卷三

六清書

三



一百二十八兩折色二百四十石該銀四兩八錢○輔

國中尉祿米歲三百石內本色米一百二十石該銀九

十六兩折色一百八十石該銀三兩六錢○奉國中尉

祿米歲二百石內本色米八十石該銀六十四兩折色

一百二十石該銀二兩四錢以上本折四六兼支○庶宗食米歲

五十石內本色米二十五石該銀二十兩折色二十五

石該銀五錢此係本折中半兼支止於終身其子孫歲給食米止二石例後庶人食

米歲一十二石該銀九兩六錢以上本色每石俱折銀八錢折色每石俱折銀

分○郡主儀賓食米歲八百石內本色米一百六十石

該銀八十兩折色六百四十石該銀一十二兩八錢郡

主寡婦食米歲四百石內本色米八十石該銀四十兩

折色米三百二十石該銀六兩四錢○縣主儀賓食米

歲六百石內本色米一百二十石該銀六十兩折色四

百八十石該銀九兩六錢縣主寡婦食米歲三百石內

本色米六十石該銀三十兩折色二百四十石該銀四

兩八錢○郡君儀賓食米歲四百石內本色米八十石

該銀四十兩折色三百二十石該銀六兩四錢郡君寡

婦食米歲二百石內本色米四十石該銀二十兩折色

一百六十石該銀三兩二錢○縣君儀賓食米歲三百

石內本色米六十石該銀三十兩折色二百四十石該

銀四兩八錢縣君寡婦食米歲一百五十石內本色米

三十石該銀一十五兩折色一百二十石該銀二兩四

錢○鄉君儀賓食米歲二百石內本色米四十石該銀

二十兩折色一百六十石該銀三兩二錢鄉君寡婦食

米歲一百石內本色米二十石該銀一十兩折色八十

石該銀一兩六錢以上本色米二分每石折銀五錢折色八分銀如前

藩書成之歲 准 益二府并 樂安各府郡王鎮輔奉

國將軍中尉及養贍妃嬪夫人共計八百八十六位除

新封支祿三之一者在外春季該支本色祿米銀二萬

六千三百八十兩計歲通共該銀一十萬四千一百五十五

二兩○各府庶宗及例後庶人共二百五十五位寡婦

八位春季該支本色祿糧銀一千八十四兩三錢五分

通計歲該銀四千三百三十七兩四錢○各府郡主縣

主郡君縣君鄉君儀賓共三百七十位春季該支本色

祿糧銀一千六百五十七兩一錢通計歲該銀六千六

百二十八兩四錢以上通計歲支本色祿米銀一十萬五千一百一十七兩八錢

封制沿革議

按舊志嘉靖三十八年 准 益二府并 弋陽各府郡

王鎮輔奉國將軍中尉與養贍妃嬪夫人止共三百八

十八位歲支本色祿米銀九萬零二十一兩三錢四釐

迄今不逾四十年增至八百八十六位銀一十萬四千一百五十二兩其他庶人寡婦等稱是查得弘治間親王食祿一萬石俱本色粳米並無改折至弘治十五年都御史林公俊題請以二八改折每石折銀一兩其二千石以本色粳米責委糧長徑解後若輸納之難故嘉靖二十年復議將本色二千石亦併改折其後

淮王辭免一千石

益王辭免二千石故每歲二府共實支銀一萬七千兩若各府郡王以下原本折中半兼支本色米每石折銀八

錢折色米每石折銀三分嘉靖四十二年

宗藩條例改三七兼支然止於奉國將軍其中尉仍支四六而郡縣主君及儀賓俱二分本色八分折鈔至萬曆十一年又改折色米每石折銀二分此無他蓋以天潢派盛物力有限其麗不億則其勢不得不為通融于其間也視昔封制業已倍蓰什百然則今日之良圖無如宗藩事宜所載於各府額派祿糧稍增贏餘截作定數日後子孫無論多寡照爵通融均支永為定制蓋於裒益之中寔為變通之法是亦諸藩之所樂從也似無庸于別喙矣

附 臬史氏曰三代之封夏殷尚矣周公相武王履天下之

九志卷三  
籍立七十一國姬姓獨居五十三人天下不稱偏焉而  
荀卿以為大儒之效何也蓋王者理天下不能獨治褒  
功分土更置犬牙幹枝相屬所以為公天下之具而骨  
肉同姓顧可儉之使其無茅土羨祿養生送死以為親  
愛之具哉此所以為武周之心也顧時有所必變勢有  
所偏重而仁義之道無行於其間則扶植防閑不使其  
僭侈以抵於法而又為可繼之制以遂其親親之心而  
不至於窮斯則道之難也草昧之初支庶不蕃其後蚤  
斯麟趾漸至數十倍太平宴安情實日泰此時之所必  
變者適千里者十金之資十人共之則適而有所加則  
有所薄加不已而至無以分則將益金不然無以自給  
此勢有偏重者裁制之謀近於其間而曠蕩之澤涉於  
懈弛惟夫張而不絃寬而不綏斯則制變救弊而惟英  
君信相能權之者也

高皇帝初定天下洪武三年始封十王大約儀衛規畫下  
天子一等而沿邊大封盡齊晉秦楚蜀粵之地其後諸庶再  
封比將軍者合四十九而同姓之籍視前代為隆矣是  
時訓導葉居升不鮮

帝意上封事謂分封太侈他日裁之則生怨有七國之釁任  
之則不掉有尾大之憂至引漢晉之事以明之其後漢

齊之變若與居升語合不知亦一時之會而

帝意居升不解也西漢之事實誼語之矣至今以為得然劉

澤叫呼諸呂側目而齊兵出駐則北軍倚重安劉之功

孰維之哉晉氏之難女主擅朝權臣濁腐蠹自中生彼

倫罔者非難本也唐宋孤弱卒於無附居今志古得失

可鏡矣况

本朝之制食租不親斷轄與漢晉大異顧所以為慮者非

一時創造之所能悉而事久變形亦俟後之粉飾圖以

補之爾江西三大府先後並建皆

天子骨肉 淮 益僅僅奉法無大冒于

祖訓焉而寧濠則滔天不逞

社稷幾危殆矣所以然亦

以僭侈不裁請求每遂生其野心被其初亦以為厚之

而其後則遂不可禁此所以為仁義之道當兼行於其

間者也先是宣德元年更定宗藩祿米品級後二年寧

王權奏乞南昌附郭灌城鄉田俾子孫得耕種自給

章皇帝與權書曰所喻欲得灌城一鄉田土與庶子耕牧朕

不惜今戶部言灌城之田一千六百一十七頃六十餘畝

鄉民所賴以足衣食庶子郡王自有歲祿若從叔祖所言

百姓失業必歸怨朝廷故撥田之喻不能曲從其後權復

上書謂親親不當分品級

高皇帝朝賀祭廟將軍與諸王同班靖江世子兄弟將軍與群臣相見行君臣禮不宜變臣不避斧鉞誠望赦免

上復與書曰承喻以祿米定品級非舊制愈切之情溢於言表再三披閱駭愕良深將軍與諸王同班考

祖訓及禮制皆不載且天無二日民無二王群臣於靖江府將軍前皆行君臣之禮是天下紛紛多君也今叔祖輒有

不避斧鉞乞為赦免之說何寃何抑而忿恨不平覽畢以示公侯伯五府六部文武大臣咸謂叔祖意非在此蓋託

此為名耳不然何以宣德元年八月之事而至今始發也予已悉拒群臣之言不聽或復不謹非獨群臣有言不已

天下之言皆將不已是時雖欲全親親之義有未易能權奉書懼語塞是時非

上優容則幾不免而其後終身無絀罔得謚為獻亦有懲也弘治十六年濠請易宮瓦以琉璃得請昇引銀二萬餘

兩為治具巡撫林公俊言江西公私匱竭人民滋困盜賊不息引錢雖無預於民不知積存僅二萬七千餘兩

今益府宮殿蟻蠹計修蓋費約三萬餘兩淮府造墳順昌崇安王將軍起第支五千三百餘兩後來尚未

可計他諸儒學傾頽預備倉穀數少官軍俸糧支尚缺



四萬四千餘石皆仰給於是臣嘗見寧府完美堅緻金碧燦煌古者采椽不斷菲茨不剪土堦贊堯卑宮贊禹儒服紀河間樂善紀東平相州之約儉鎮西之輕財

聖帝明王所以揚盛休垂後美者端亦在是寧府移封之初不用琉璃豈亦慕采椽菲茨之盛崇古儉質示樸以垂憲哉今歷百年傳數世一旦無故而遽改之孝子順孫所不為况性習難靜易動難儉易奢操之猶懼或放縱之何往不流王春秋方富不務身心而規規循常文采之間以毀前人法則臣未知其可 奏上濠意稍戢往

天順間寧以罪革去護衛正德初賄劉瑾得復比瑾敗復革去而伶人減賢者方幸用事濠輦萬金於賢家

復請時大臣多不可乃噉 廷試士持大臣右已者一

二人卒從中下之得復護衛由是羽翼就而反意決參政胡公世寧慕其惡御史范公輅忤意咸逮下錦衣獄謫戍邊群臣莫敢發者然流言道路籍籍而事端見御史蕭淮等復舉奏已卯遣大臣顏頤壽等為書諭之未至濠懼已卯六月乃定計反殺巡撫孫公燧副使許公達發兵指南都破南康九江攻安慶不克而贛州巡撫王公守仁合伍知府兵從上流下破南昌搃其巢濠聞還兵遇於黃家渡擒之是時雖於 社稷無所撓而江

以右其先吞噬繼殺戮不可勝計其詳見實書而死傷  
瘡痍亦已敝矣濠平寧府廢而 弋陽 建安 樂安  
三郡王皆免復封如故是時事倉卒新失王無所統以  
弋陽攝稱曰管理府事統體若大王者再世則 樂安  
建安爭次及事上禮部議謂濠反其國名已除若云管  
理府事是顯除其國而陰存其名以郡王鈐東郡王禮  
與親王等是不與其名而陰與其實名不正固宜爭今  
三府各自相攝宗儀等而凡 奏請得各自達餘以支  
屬鍾陵附建安石城瑞昌附樂安臨川宜春附弋陽便  
奏可是時天下一家餘二百年 天派蕃庶往往撫臣  
告不給者牘載公車即江西以十三郡之力給諸藩而  
借商稅兌軍餘諸種種猶不給封制親王祿萬石郡王  
鎮國將軍千石次以遞減而先是弘治癸亥 奏定萬  
石者支米二千石每石折銀一兩千石者五百石以遞  
降居半分給米石銀八錢而皆以其餘折鈔著為例然  
亦不給而派於民戶者冠服婚喪屋料屑瑣不啻米鹽  
而往往乞請不已也嘉靖壬子因天下中尉求女封禮  
部乃上奏略曰洪武初封 親郡王將軍纔四十九女  
九至永樂間增封 親郡王將軍四十一女二十八通  
百二十七位爾而當時本色祿米已不能全給 藩府

纔六千石 秦府 魯府 唐府各五千石 代府三千石 遼府 韓府 伊府各二千石 岷府一千五百石 肅府僅七百石 慶府雖七千五百石而郡王中分之故無滿萬石者蓋 天派日行征租有限

祖宗預計必然如此今各親郡王將軍中尉計九千八百二十八女計九千七百八十三通一萬九千六百一十一其位數多國初一百五十倍後尚未艾而 親王本色祿米又無不給萬石者計天下歲供 京師米四百萬石而各處祿米凡八百五十三萬石視輸京師之數不啻倍之皆 國初所未計者即如山西存留米一百五十二萬石而 宗室祿米三百一十二萬河南存留八十四萬三千石而 宗室祿米一百九十二萬是二省之糧即無水旱蠲免不少升斗猶不足以供祿米之半况官吏俸給軍士糧皆取其中如之何其能供先是嘉靖九年 豐林王台翰奏欲定限郡王將軍中尉子女其限外之數止給冠帶口糧台翰亦郡王也豈獨不欲富而言此亦以有司不能全供必數懷缺望有司缺乏未能辦給而 宗室勢欲全得必數受侵侮政令因之阻隔 國計無由充足不若使各受冠帶月糧許其如民間應制舉商吏各治生為兩利也今中尉女為袒免

民間應制舉商吏各治生為兩利也今中尉女為袒免

親不宜復封奏可於是始損中尉女婿封但稱宗婿而  
 令得此民間業制舉事不甚乖舊制而通計歲所省天  
 下無慮萬數固不訾矣禮部二奏皆歐陽文莊公筆始者 令著宗  
 藩不得市民田固懼侵擾然利在群趨冒者多而奸民  
 甲乙爭不勝甲以產獻宗室則乙者無所措而糧差屬  
 原戶不除貧民益困 周府將軍安泥奏下戶部令天  
 下各查王府田比民間編差輸糧匿不報及派且不納  
 者田產還復官而罪其管庄者發戍邊江西 益府田  
 故寡又皆適葬兆帝以守護者得

首免而其餘饒州南昌悉理附用以季祿折留司庫為輸

是時給事中王公鳴臣同有是奏而鳴臣猶欲於各王  
 祿以地之米價貴賤為差謂江西四川湖廣廣東米賤  
 不當視周秦諸府部議合在事施行而折米議下撫按  
 勘未報也考今志江西所牒係祿者亦不及周秦諸封  
 十之五而猶廩廩若此天下憂深慮遠之臣無慮大小  
 語 藩封未嘗不欲建一長策為可繼之制以遂  
 天子親親之心而不至於窮而事未易言也江右固名地始  
 者寧之移是也固擇欲得之為其文物聲名可以保國  
 也寧獻王博雅通精百家不啻白首經生以故其餘韻  
 時有讀書高雅者視天下諸封猶多倘朝廷稍調停其

祿秩而令其秀者視唐宋故事與科制除官不抑其志則必有為國家宣力者然事制大與不給之故皆非臣下所得而議矣附宗學私議宗室蕃衍其麗不億根

天下厚枝繁按之前代未有自非

祖宗深功厚德何以有此然祿糧不繼撫臣往往告乏而犯法益衆憲臣往往參題而部院制法防流臺諫陳言救弊無所不至然終未有能建不拔之策以漸收服訓之效者其故在於未治其本也夫根本之不圖議法之未備而徒於其末流旋加補緝是無恠乎其能稍彌於東而復出於西議及於此而復遺於彼也夫人生有欲不學則不知道而治人有術無教則不能齊故周公憂伯禽之驕則常抗世子之法漢高知趙王之幼則為立強梗之師至於庶民間里愛其子與孫者未嘗不聘明士而授之經史禮儀何者蓋習漸薰陶則禮義浹洽必其服習既久而猶有不率者然後稍以法制繩之譬之治水既清其源尤防其濫則雖有排擊崩潰之勢而猶可收隄防彌伏之功也

祖宗開創之時諸府並建時位號未蕃法制因略而今則且數十倍于舊矣夫事不素教既無以興起其禮義之心富貴豢養復有以滋其驕慢之性而檢夫讒人又從而

倡導其間以為憑藉依倚之地是以侈肆莫約妾媵無紀甚或椎埋匿姦殺人奪市嘯群聚眾游冶挾妓至於不可殫述者無所不至叅治懲戒之牘交於公車橫肆侵凌之苦徧於里巷若是者非所以復其性也 大府統攝既眾其勢反有所不行而長史等官又不能皆賢其於請名請封又不能無所需素於其間貧者假貸以為賄則日積怨聲強者自持而不行則工謀挾訐是以在官司則已困於祿米之多而在 宗藩則畚有不及之嘆其原在無專官以統之而無以察其情若是者非所以使之得其所也夫不復其性而欲使其不悖於行不得其所而欲使其無撓于法則在治民且不可而况于 宗室乎平居棄之而不教而及其罹于罪也則重以法裁之是在治民且不可而况于

天子之親親乎比觀時事天下之可慮莫大於 宗藩知根本之病所當急圖法制之疎所當亟變細推利害莫若 凡 宗室除 親王不論外其有王府去處別立宗學每學中為

祖訓之堂東西為廂略倣儒學設官五員鑄印分為四齋即 擇宗室中之有學行者為之而題其銜曰署某處宗學 事將軍中尉以時集宗室於其中讀書習禮而別請專

敕詳議條款授憲臣以提督之責凡有不率教者輕則宗  
學官傍立責治於堂下又稍重則提督徑革祿米亦罰  
又重則參題處治而凡一妃一妾必鳴於宗學申提督  
官如制批允方許聘娶生子則報於宗學申於提督官  
處查係批允某氏所生方為准理每季終提督官類行  
長史衙門具題喪祭房價悉依此例凡經提督開准而  
長史衙門抑勒者參呈治罪重則以贓問革其有分齋  
所屬不率于教者罪連齋官提督官與署學事者分居  
東西廂凡宗室於宗學及提督官長揖而宗學及長史  
於提督官依儒學體其有果能篤學修行者提督官歲  
終類呈撫按衙門請

敕獎勵及或以罰住祿米移賞沒則宗學之傍設為宗賢  
祠以祀之其宗學升晝聚散俱於

祖訓堂下稍同儒學如是既有學以教之而又有專官以統  
理之賢否分明人各自勵薰陶積漸自能興起改行以  
務為脩飭而或者以為 宗室之尊似不可屈體於有  
司累 朝未行似不可變亂於今日殊不知臨之以師  
道而非治以官府之法則臨雍拜老雖天子而不以為  
卑導之義禮而非徒恃法制之詳則救弊持盈雖創始  
而不以為亂官專則事必集法信則人知警於其教之

之中而即寓約之之法即夫裁之之義而亦所以為全  
 之之仁上焉者就學而益明中焉者畏威而寡罪是豈  
 徒以姑紓天下燃眉之急而亦所以固本支百世之  
 傳因變慮防計無急於此者粗舉大略得大人君子才  
 識憂時者思其不及而增其未備見諸行事則數歲之  
 後天下之受茲福者有不待繩法而廩廩之憂可杜矣

署廣西按察  
司事時著





