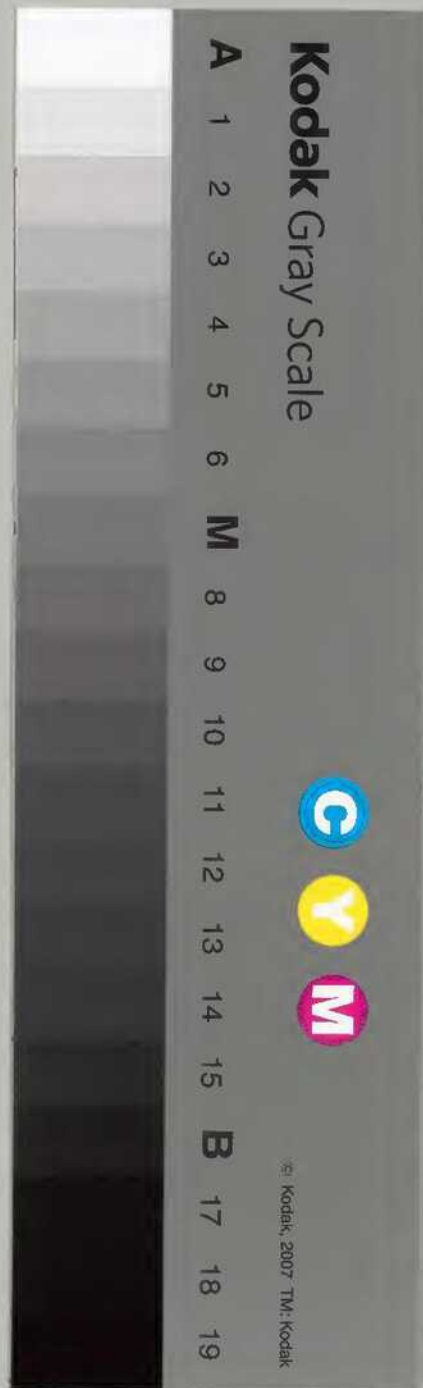


平田文集

一之三

内閣文庫			
番號	漢	10277	
冊數	12 (2)		
函號	匳	3	1



国立公文書館
National Archives of Japan

原本の文字など不明瞭な個所があります。

綴じ部(喉部分)の文字など不鮮明な個所があります。

平齋文集卷第一

古賦

大冶賦

余宦遊東楚密次冶臺職冷官閑有聞見悉纂于策垂去廼輯而賦之其詞曰

堪輿莫位峙嶽融瀆合地四與天九乾爲金而允屬發泰媪之珍閔轉靈脩之妙軸而築冶臬稟段桃攻之有六出智創物重在泉幣燧昊倂興黃虞踵繼妣乙鼓于莊歷濟陽九之厄歲姬姜均于九府定帛刀之殊制侈卯金之七福筦鹽鐵於大農爾莢之與赤側獨五銖之適中宜乎識白水而鑄

黃牛兆御天之六龍晉陽崛起齊秦賜爐含三體
之邈籀印初生之望舒雖會昌因州以辨名不易
開元之舊模彼其輕之則爲荇葉耒子鵝眼緹環
風飄水浮重之則比輪兩柱大布大泉直百當千
逞私智以膠擾夫豈足以操大利之權哉顯蒼監
德 真人起涿聚五星摩兩日噓風雲旋斗極夷
崑崙蕩溟渤湖湘收波劔閣失險而王師飛渡於
采石攬六朝之王氣混江南之版籍冶有永平仍
鎮楚澤 列聖重規同文一軌穹符象瑜象鵝疊
蠟汁人申其厲禁九牧脩其貢篚於是監有永豐
永通阜財阜 氏熙寧廣寧神泉寶泉豐國豐遠寶

民惠 以分饗與不可殫論時則提封之廣東初
蟠木南控丹穴西瞰大蒙北薄祝栗地產物宜旅
充庭實而萬寶畢萃莫東南之與匹蓋其鍾溫厚
之仁氣應絜齊之分域斗牛被飾以晶光江漢灌
輸其靈液淮海荆衡之壤厥貢三品會稽具區之
矜其利金錫漢鐵官長丞五十有一而專其官以
主丹陽之銅唐諸道置爐九十有九而重其使以
總江淮之鐵皆所以幹山海天地之藏充少府水
衡之積者也矧火德之王離薰協氣之嘉生銅鞮
牛而流魄銀走鹿而儲精鈔鎔錯丹汞之入非
端之可名漕輶兼統肇於興國都提命官昉於

石平合江淮荆浙閩廣而建一臺則景祐之憲度
東治於饒西治於虔則元豐之章程庾淳熙之綜
核始復囊括於永平矣黃旗紫蓋天運有屬醴泉
器車地靈自鬻冶場之盛名在幹官者紛紛其可
覆鈔山濛山石堰岑水昭寶富寶寶成寶瑞雙瑞
嘉瑞大挺大濟永興新興與國興利大富廣富通
利通濟監務坑并殆幾萬計有畜而豐有興而廢
舉斯以旃特其凡例然或鐵山之孕銅或銅坑之
懷金或參銀而借發或且浸而且淋賜蠶羊僅之
言利莫能研幾而極深但見汰金有洲淘金有崗
瑞金有監通金有場曳寶氣而貫虹蜺溢乎隣

裏蹠之祥豐城之黃瓌焉嗟嗟秋菊染霜寒菜
墮落亭之紫爛焉暎暎春蒲闌水茸芽尚短樂安
精鏐胎瑞坑谷濬埒積以採撫畫墀沙而披漉大
如落萁之豆小如脫糝之粟輕如麩之去麩細如
塵之生麩澄之汰之倏腴蒲掬渠陽澤銑毓奇溪
洞尋苗罽洑之邃破的礮壁之壅煥以火則流脂
鐵籠之烈淬以水則春糜鈔杵之重吉挺旅陳符
采飛動鑄神鼎而制嘉量是爲萬世不窮之用以
至銀城有場銀斜有坑銀玉有塢銀嶂有山寶積
張萬寶之空洞天壽倚一柱之嶺屹立巖墻而弗
頓慨徇利而忘安瀕路深入閣道橫躡篝燈

而上照梁杠插水而下壓岸枵深穿之腹炮泐駢
石之脅捷跳蛙其不繫磔蒼髯而可鑷確山藉礦
而殷雷淘池攪粘而飛霰流景倒燭星星曄曄燒
窖熟盪爐裂鈇駝沸灰窠發氣初走於煙雲花徐
翻於霜雪它山莫優朱提則劣于以供王府匪頒
之用于以補冶臺貸本之闕是二品則然矣請復
究銅之爲說劉濞萃逋逃之藪擅採山之富而吳
之產豐於豫章卓氏爭王者之利錮齊人之業而
蜀之產阜於臨邛歐子破赤董之山涸若耶之溪
而越之產不止於鑛鄒于將錢幣或造於楚晉冶
鑄多出於齊梁伏羲以來銅山四百六十有七

之大要不過厥色之有三其爲黃銅也坑有殊名
山多衆樸蛇螭扶輿鬱積磅礴截薛岑嶸歲嵬嶢
嶠璘彬闌斑熒漾璀璨錯瑄脉見函路灼牛飲盤天
井落礦紋異采乍純遽駁燠苗殊性欲斷還絡烏
膠綴金星爍款花淡丹砂渥鼠結聚團雞焦散泊
餐餌膏油英潤濯濯宿炎煬而脆解紛剝刷而巧
斲批亢轟博浪之椎陷堅洞混沌之鑿巖雲欲起
而復墜石火不吹而自躍磅磅馳霆剝剝灑雹丘
示掩耳而疾遯木客捧心而竦愕膽寒野伏之夔
罔魂褫泥蟠之龍夔繚乎脩隧歟乎幽壑潛厝旁
既陰窹斜卻共工觸不周而地維斷神禹闢伊闕

而龍門拓驪山百仞之下穿昆明萬夫之僭作曾
未媿其功用之博也逮其籠寶齊畚具專諸虎
攫孟賁豕負徙堆阜於平陸轟岑樓於爐步煨炭
周繞薨薪環附若望而燎若城而炬始束緼於畢
方旋鼓鞞於爍怒鞭火牛而突走騎燭龍而騰鷲
戰列缺霹靂於焱庖舞屏翳豐隆於煙霧陽烏奪
耀熒惑遜度石迸髓沟流乳江鑠融臍膏注鉅再
鍊而麤者消釵復烹而精者聚排燒而汕溜傾吹
拂而翻窠露利固孔毅力亦良苦唯彼泉井淘沙
可鑄其浸銅也鉉山興利首鳩僣功推而放諸象
皆取蒙辨以易牙之口膽隨味而不同青澁苦以

居上黃醞酸而次中鑿以离婁之目泛浮漚而異
容赤間白以爲貴紫奪朱而弗庸陂沼旣瀦溝遂
斯決澆澍頽溶汨澍漱列銅雀臺之簷雷萬瓦建
甃而淙淙龍骨渠之水道干澮分畦而滴滴量深
淺以施槽隨踈密而制閘陸續吞吐蟬聯貫列乃
破不輟之釜乃碎不湘之錡如鱗斯布如翼斯起
漱之瓏瓏濺之齒齒沉涵極表裏以俱暢蒸釀窮
日夜而不止元冥効其巧譎陽侯獻其恠詭變蝕
爲沫轉澁爲瀧或挾下簞自凝珠蕊且濯且漸盡
化乃已投之爐錘遂成粹美其淋銅也經始岑水
以逮永興地氣所育它可類稱土抱膽而潛發屋

索綯而亟乘剖曼衍攻峻增浮埴去堅壤呈得雞
子之胚黃知土鉅之所凝輦運塞於介蹊燬積高
於脩楹日愈久而滋力礮既生而細礪是設抄盆
筠絡以皮是築甃槽竹龍以醜散銀葉而中鋪沃
銛液而下漬勇抱甕以潺湲馴翻瓢而滂瀉分釀
淡於淄澠別清濁於涇渭其滲瀉之聲則糟立壓
酒於步兵之厨其轉引之勢則渴烏傳漏於挈壺
之氏左挹右注循環不竭晝湛夕漑薰染翕欲幻
成寒煖燥濕不移之體疑刀圭之點鐵若乃升課
登綱程促鐵往銅來錫至鈇續川浮舳舻之銜尾
陸走車擔之繼屬出嶺嶠下荆蜀絕彭蠡洞庭而

星馳沂重淮大江而電逐四趨園府如輻有轂穀
麟軒磴崩劣復陸頓之連城貯之列屋黑雲隕山
而亂委熊豹谿訝而起伏蓋不待銷飛廉鉦瞿曇
而鍾官之用足於是鑄錢使攷其會辨銅令第其
品丁夫竭作匠師謹奮煤突整潔炭戶充牣鼓兩
儀之籥而大播役六丁之工而迭運祝融作女媧
進一煇濤生海門之微波再煇日吐扶桑之疊暈
三煇烘朝霞而爛照四煇洶屯雷而欲震張格澤
之輝燄迸攙捨之芒潤夸父即之汗翻漿而竭河
伯望之瞳眩花而瞬澄澈不殺通明無燼黑濁之
氣竭而黃氣次黃白之氣竭而青氣應液爰寫於

堯杓匣遂明於模印鑿之落落貫之磷磷砭之以
風車之輞輓之以水輪之砑隱繒網消拭蠱覈
摩摭肉好周郭堅澤精緊文勁銀鈎色瑩玉填既
刮垢以磨光始結婚而就準盡東門之漚麻不足
以爲其貫引百吏告功三官動色乃督鐸艘乃輸
王國版曹稽其贏虛之數起部程其精楠之績謹
內府之登儲衍外幣之椿積天子守之以恭儉家
宰理之以均節與五銖開元而並行異黃榜紫標
之私殖金工鑠之則有禁蠻舶洩之則有辟宜京
師貫朽而莫校天下藏鏹而山則也其或用取鹿
皮制參飛錢通物之變扶時之偏亦本於輕重之

相濟子母之相權至論殖財莫如擇使有管仲則
藏富於國得劉晏則錢流於地言未畢客有在旁
啞然而笑曰子來自番知泉則詳坎蛙難語乎海
水醯雞未窺乎天光獨不聞負戾南面運坱圠之
鈞而鼓四方者乎盪八卦範九章颺關雎播我將
融庶品於道德之橐斂衆寶於俊乂之場磨而不
磷者布在臺省動之斯和者坐諸廟堂旋乾轉坤
闔陰闢陽陶唐冶虞規周矩商禮樂凝俗易窳而
良仁義鑄人革否而臧泰階以平天步以康前星
爛乎重暉旄頭瞻其不芒南風薰而民財阜膏雨
時而年穀昌于以植帝至太平之業詎止國甯功

之富強余乃豁然悟蹶然起拜手而系之曰天不
愛道聖賢興兮地不愛寶稼穡登兮人不愛情富
壽且安兮化工之巧莫窮其端兮

老圃賦

嗟余生之刺乖甘佃密而即疏痛虺隤其勸游羸
盤薄乎閑居老既怯於山橋窮莫備乎澤車坐玩
相牛之經間抄種樹之書五十弓兮野園數百武
乎破廬一禿翁以自業羣癡兒而共鋤冰解寒祛
霏開日舒濯濯我畦瀏瀏我渠穉甲怒長鮮英蔚
扶涉熟成趣驩然忘劬翁放鋤顧兒而言曰汝亦
知夫世有遇不遇之蔬乎駕釀施蓼廬醢侑菹藪
蒲羞鱉食苾薦魚芥醬且菽葱滂且胸烈有桂椒
滑有董榆已多乎燧人庖犧氏之初而况織翠屠
酥般紅氍毹休滴觴竿轟逐鍾竿猩唇豹胎之鼎
素龜紫駝之厨始饒涎其趨新中便腹而厭餘於
是葷臊望風而引卻芳辛候色而應頃擷翠茗於
崑丘掇瑤穎乎方壺蔗漿盛夏而凍合萍虀祁寒
而煖敷行以白玉奉之綠珠五侯鯖兮遜美天酥
陀兮失腴此其遇合不翅初識之機雲晚見之嚴
徐也若乃巖壑棲遲竹屋槿籬尊擅場於秋風空
結鱸魚之思韭爭長於春雨未辦黃梁之炊荻生
而河鮪上橙熟而蟹螯肥指雖動而莫酬腹不負

其幾希已而凌寒采薇迎陽刈葵結萱堂背檐芹
澗湄鏡黃獨之雪苗筐白薤之露蕤茗蘼蕪以滌
煩醪枸杞而補羸冷淘煮芍槐茁餽鮑斫芍薺滋
泫膏鋤芍電突飫糞火芍蹲鴟酣糟紫薑之掌沐
醯青蘗之絲雲蒸罌粟之乳濤胸胡麻之糜輪困
鵝鴨之瓠鬱屈龍蛇之芝婆娑熊蹯之菘鬢髮虬
髯之落鱗孕子芍椶魚鱉解裙芍樹雞竹競綉芍
稚子蕨初拳芍小兒以至太華之藕黃河之菇婆
羅之波稜大宛之首蓓南越之鹿角江東之端蹄
與夫蜀之雞蘇龍鶴栴脯加皮名品紛綸色光陸
離性異溫涼氣分王衰芼擇加精調膈得宜香聞

爽心味適解眉有舉按之接敬無轅釜之見欺芬
芬苾苾雜陳更進可以甦文園之渴療首陽之飢
彼其石芥老而逾勁苦筍少而已奇蕘有拂士之
風菊抱幽人之姿回睨蔓菁隨地而易質薯蕷視
久而變形曾不滿乎一嗤矧肯數乎惡苴邪蒿臭
蒜而穢萎然是蔬也進不榮於珥貂鳴玉之齒退
不豪乎洒削胃脯之頤煙雲歎薄乎夜讀之吻風
露簸蕩乎朝吟之脾與齋鉢其爭道食方丈乎何
期其不遇可知已兒拱而前其然豈然諸葛以姓
行元脩以字傳玉糝得坡老而重銀茄爲倍翁而
妍與其見賞於肉食之鄙孰若託名於梓茹之賢

蓋窮患媵名之不立而不患供日之食粥遠患宿
學之不能行而不患一筋之萬錢苟道義之信飽
飯蔬食而樂焉翁捧腹一笑長歌振林皎白駒兮
束芻母金玉兮爾音

閔氓賦

嗟虫虫兮皇之氓惟皇引逸兮氓不自逸厥生考
室于山兮山嘯而瀑其降丘宅土兮土又墊而谷
中田爲廬謂可高枕無虞兮劃吞齧爲川渠倚岸
環竹以莫厥居兮岸且善墮不可以久諸死殮無
衾兮生湯無竈哭不成聲兮仰天以詔天蕩蕩兮
何尤陽侯不仁兮挾天虐氓而橫流卑畦席卷兮
望已絕瀕滄坵兮高疇隨裂今夕之憂兮無以爲
歸明發之憂兮何以禦飢嗚呼虫虫之氓兮惟皇
之依

烘蚤賦

麥送爽寒梅迎源陰羸肌老幹敗絮故衾睡蛇甫
蟠跳蟲倏臨無蜂蠶材有豺虎心孕藁之隩宅第
之岑質眇乎粟莆餓也鐔其來施施其進駸駸假
託茵憑陵躡衽襟躁躍如舞潛行似瘖左發右應
前卻後侵螫其股錐惕其羶針據疾刺刺負芒森
森龜息正清撓不可禁蝶夢方相攬不可任爬搔
空疲摸索曷尋撫床以興子規夜吟赤脚張燈蒼

頭熾熾絮衾壓篝烈於金鬻初而蠕動如商望參
少焉紛綸如髮聚簪或壯或穉或纁或黔或尾而
丁或腹而壬龍跳虎擲疑聞鳴暗星流電激驚逃
涕淪力窮勢屈駢搏旅擒祈父爪牙凱平綠林蠹
爾最末虱爲賞音虱養大體尚知酌斟爾繁有徒
喋血懣深予其火攻難腥斧礪老妻在旁一笑振
衿謂彼族亦可爲世箴逢筭氣張見瓜影沉王極
必衰理無古今

俗語謂蝨筭
擇來瓜皮去

平齋文集卷第一

平齋文集卷第二

詩一

廬山五猗

猗若人兮葛巾渡柴桑兮水冷冷稚子髡兩髦兮
從而後東家有酒兮綠參天其蔭柳山風涼兮月
暝枕白石兮未醒憐無極兮天游不知乾之爲馬
兮坤之爲牛

猗若人兮錦袍屏九疊兮紫雲高騎雲氣兮超遙
汗漫下上兮昌羊以遨左手兮提北斗之杓右手
兮挈東海之鼈摩兩耳兮酣熱眇八荒兮秋毫
猗若人兮草堂谷簾夕陰兮香爐朝陽表溟滓以

爲門兮架虛空以爲屋四海非無友兮邀白雲而
同宿風露澹兮我琴舞玄鶴兮龍吟與太古兮同
音尚靈脩兮知心

倚若人兮黃犢春風蕩兮瑤草綠犢護草兮行復
止隔林呼兮老轂棘眠犢背兮閑閑仰看青天兮
飛鳥還恍夢游兮何所箕山穎水兮匪巢伊許
猗若人兮深夜萬鐘不爲泰兮一簞而遯肥溪之
清兮不受淄月離離兮風披披芙蓉兮涉採欲淡
兮心夷駕言兮何之羲文兮與歸

解纜

春落平蕪外舟行白雨邊鳩鷹山爾汝櫓畫水之
玄宮冷誰能吏身閑便是僊康廬真箇去信有夙
生緣

晚晴

子規聲裏半晴陰百丈牽行岸草深挾雨倒回風
有力避山橫轉水無心人於熟處難爲別酒到離
邊不柰斟漁叟底知如許事擢歌穿入暮烟林

水宿

分席眠鷗渚廬山夢已通蓬聲踈密雨燈影往來
風我正思吾母兒應說乃翁擁衾天未曉此味與
誰同

過四望山

人遠鷺孤立湖平天四垂
拖移舡解語帝舞酒求
知望眼傾三笑騷吟寄九思
今宵吾計得解鼈薦
鷗夷

阻風呈趙史君 三絕

長紅送酒出江城
檣燕喃喃第二程
風色似知攀
卧意打頭未肯放舡行
倚風晴纜着煙莎
一抹斜陽白鳥過
脫手簿書無
半點細翻黃卷課龜羅
遲速乘除轉晚飈
布帆快意定明朝
廬山試問高
多少欲望西川萬里橋

左蠡

山為飛沙白江綠漲潦黃
古今雙去鷺天地一輕
航雋永還歎枕牢愁
忍別觴晴雲橫不度何處是
柴桑

落星寺

春秋隕石于宋五分作金焦
與星渚大圓鏡裏八
窻開面面魚龍聽人語
瀑垂一線吹不動山擁萬
騎明可數嗟哉蓄眼無此奇
欲倒銀河卷歸去

入山

篋輿軋幽徑喬松矯踈花好
鳥媚嘉蔭圓吭咽清
笳膏畦走秧馬茅簷嘶蠶車
誰知天下樂盡屬山
人家橋橫澗水斷寺古林屋斜
羅漢銘架鎮法鼓

詩碑記煎茶尊者儼如故天奎失龍蛇劃然小窻
開五蕊撐豁舒斗酒軟兩脚捷步窮烟霞

三峽橋

太行擘破黃河出巔巔翻身滄海立老龍抱寶正
鼯睡地底黑風吹霹靂挹之以北斗之柄瀾之以
明月之璧啜之以太白東坡兩謫僊尚不負乎此
山之泉石

萬杉寺散珠亭酌觀音泉

蒼杉拱立萬夫長破衲素封千戶侯昨夜金僊失
瓔珞寒光蒲地不曾收

瀑布 開先寺後

青壁雙尖長劍倚博山突兀晴煙紫槐里先生醉
欲醒丫山道人定初起摩莎兩眼看飛虹猛悟上
身如此水崑崙絕頂有真瀑倒瀉生肥玉池裏淙
淙夜半漱白石十二瓊樓浸清泚是中有味人不
知白練銀河較形似

青玉峽

水繞江南阿李家滿空飛雪響雷車流將采石磯
頭去坐看浮梁壓浪花

開先乃李
中主書院

大孤山

洵長江其迅流歸傑石乎中峙送兩目兮雙帆有
美人兮千里

東西林

遠水兩尊宿未了人我心相距纔百武割據東西
林淵明游其間買酒時共斟虎溪醉來往同是廬
山陰清溜轉幽港斷雲度巍岑等作如是觀爐香
對森森

天池燈

山谷人家避李成誰知劫數莫逃兵到今鬼燐青
無數認作文殊佛火明

庾樓

湓城陶庾共功名廟食樓居孰重輕袞袞長江流
不盡淮山青處夕陽明

谷簾泉

山椒飛派落寒空闔水曾收第一功萬馬鐵衣行
夜雪六虬銀甲動秋風分甘晚到玉川子知味早
輸桑苧翁手弄潺湲坐盤石蒼涼新月上孤桐

楚城靖節祠

雨引莓苔上短垣流泉無恙自涓涓不如歸去來
兮好百世聞風只杜鵑

湯泉

水府燃犀處扶桑浴日時能觀雷復地始信坎生
離淨垢元無着温涼祇自知驪山般鑿在莫受阿
環緇

歸宗墨池

龍跳虎躍入昭陵墨汁空留一段冰散作淋漓元氣濕屋頭老木掛踈藤

三疊泉

捉月仙人不到處騎鶴凌風高着步龍從翠壁插天開天上飛來素濤怒玻璃琢出蓮花漏激電吸蝮高下注布帆危掛八節灘飽風吹上龍門路冰絲細織無幅綃雪花亂卷有聲絮蔚然而龍鏘然韶大者如珠小者霧解衣盤薄踞虎豹遙送空濛濕巾履金鋪玉戶蔡家姝拍手招人笑相顧麻姑老矣不解事拍點五雲推使去

白鶴觀

缺唇丹井應千尺禿頂靈杉恰百圍鶴去不聞人下子黃蜂無數採花歸

楞伽山房二絕

八萬猊床方丈室九千書卷半邊窻僂翁句子無人問流水泠泠度石缸
風標勁似聶政姊筆力健如曹大家此手始能爲此竹對渠枯木老槎牙

水行

岸曲頻移拖巾歎獨倚檣月分雲外影風進水邊涼宿鳥樹三匝佳人天一方清斯纓可濯誰爲賦

滄浪

洪園洗心堂飲中偶成

官事何時了，抽身朱墨叢。
未霜烏桕赤，得日紫薇紅。
山勢西南缺，湖光左右通。
引將絲竹，卻洗耳聽松風。

荅仲肅梅

巡簷索笑爲踈花，便未開
花亦自佳。帶月折歸香
在手，開觀塞破路三丫。

鄱江樓晚望

暮雨纔收未炙燈，蒼鷺掠
破岸陰澄。頃臯認得舡
頭竹，始信漁人掛起罾。

有感

一蝗東方來，孕子九十九。
未出婪酣肚，已辦饒饒
口。漫天自成幕，掃地不用
帚。一朝霜風寒，何處弄
百醜。

取涼二絕

六月冷官還解熱，解衣盤
礴坐蒼苔。微風只在松
梢頂，着意招呼不下來。

平湖水則減三分，尚欠紅
蕖一段雲。萬斛波光自
吞吐，月明亦足張吾軍。

敞雲樓二絕

江天雲作黑山頽，上到樓
頭手決開。水墨枕屏三

百里斜陽屬玉一雙來

草樹成行整復斜
江頭白處定蘆花
夜深更着無邊月
好箇樓居處士家

正月三日同莫幹祝法遊東西園

探得行春第一籌
南梢花事半將休
斷雲不礙遠山碧
新月自隨江水流
金谷主人真已矣
玉堂老子尚來不
丁寧留取蒲城酒
更約東風汗漫遊

擬古送莊郎中歸朝

二首

西北有高樓
長眺起我思
我思非今人
古人莫見之
孟軻尊仁義
妾婦秦與儀
孔明抱禮樂
鬼域操及丕已物
孰重輕
徇道不徇時
富貴一餉樂
名節

百世師居今而行古
豈無若人斯
迥泐從之游
洵盤濯雙綉

涉江採芙蓉
露華不盈筐
雜之蘭為佩
申之蕙為纒
持此孰與贈
美人天一方
駟虬乘蒼鷲
御風朝虛皇
袖中治安書
琅琅奏明光
探囊出刁圭
為民起膏肓
臨流不可渡
與世為津梁
玉池浸雞舌
薰作青史香

林同年被檄來體訪民租寓僧舍有詩

因次韻

二絕

河水清兮有縣特
東方作矣未解襦
寄聲卿自用卿法
我獨舉酒留詩臞

我雖不飽尚二簋人則何辜無一襦官儂早下減
租筆天下可肥身寧臞

送陳倅

泊然無營如子雲撓之不濁如黃憲清靜勿擾如
曹參躬行不言如石建古人與稽今人居外若不
足中有餘治中別駕寄途耳用則天下皆華胥東
風昨夜收雨脚楊柳亭前小盤礴楚江君去定思
君有酒一杯須滿酌

陪郡侯出郊勸農 六絕

勸農 蓋出江干馬上東風鬪栗寒珍重春衫唾
花 省狼籍道傍看

山青未了曉光開鳩喚鳩鷹雨又催消得犢車泥
滑滑此行不爲杏花來

茅屋人家蓐食烟相呼趁雨好翻田去年下麥泥
如鐵一寸春膏直幾錢

爭問官儂子謂誰看來似不是農師向人羞道閑
陪涉說與函風七月詩

煉丹人去屋蕭蕭脚底羣山走翠蛟長嘯一聲空
響蒼若然隻鶴起松梢

存

王仙壇勸農乃馬蹄福地
晉王遙仙去之所丹爐猶

半落梅花雪透明不妨把酒當春行光風有意相
料理楊柳青邊約畧晴

夜讀夷堅放卷偶成

歛卷驚嗟語幻詭搔頭危坐對明缸梧桐細語秋
傳信絡緯長鳴月上窻濁酒不多雙耳熱妙香無
盡寸心降家山未得平安報飛夢東歸拜老龐

秋夜

一日一番雨三更三昧涼桐邊青弄影荷底靜留
香俗物刺人眼世情冰我腸關山何處笛落月照
胡床

次韻曹提管楚東之作

蕭騷兩岸落秋蓬楚水西流不肯東好酒但須知
婦有新涼莫問與誰同片心置向罽塵外萬事留

將醉眼中喜得建安標落在何曾詩解使人窮

中秋楚東對月次曹提管韻

西風一笑話綢繆白露橫江滴滴秋天沒遮欄金
餅上水無邊際玉繩收扶將太白酣方適喚起馮
夷舞未休今夕明年應更好夜潮來處倚危樓

和黃宰木犀

春風花事數河陽又見玲瓏糝綴黃萬斛香添秋
醞藉十分涼借月容光熏奩拾取留長挹湯鼎煎
來得細嘗須信小山標致別從渠塗額學宮粧
冷解面挹重湖結樓以收逸放之景扁
以清斯諸友移酒落其成分韻得里字

寧飲三斗水不揖襜褕子寧食三斗葱不踏龍斷
市伯夷聖之清餓死不受滓死猶清可爲况乃未
必死幾人濁惡海雞鳴爲利起魏其武安門洒削
胃脯氏椰榆首陽山自伐我計是使清能死人濁
者亦死耳官居寂寞濱不墮闌闌裏器塵一關隔
死在水中吐樓居得未有鑒影時自喜天空塔戴
角湖斂沙脫莆烏相生晴陰芙蓉淡秋藥鷺點橫
烟稠鴈掠斷雲駛山缺女墻轉林斜僧屋倚江流
在何許危檣出半指長堤苔痕平盡日無步履有
人爲我來寒冰照人只鷗盟以要之相對弄清此
明月不滿掬一漱霜入齒蔬菘資盈室爲君種蘭
菹戶照艾盈腰爲君攬荃芷吾非好獨清濁亦君
所耻千丈一寸渾清恐不如此出門歌濯纓聲節
中宮勸西風騎兩鶴碧落絕萬里

次韻曹提管梅

凌寒峭立向庭除晉宋淵明漢二疎面冷不堪相
媚媚心清聊爲一軒渠月來月去香仍在春少春
多意自如皎潔孤芳誰與共作詩我欲寄東徐

次黃宰早春韻

勝裏春來早遲君秉燭遊煖如三月暮香老百花
頭心事付桑落風光催粟留人生行樂耳任命不

分歧四絕呈及甫

草色半有無梅花間開落還家正自好柰此抱離索

送君一程歸別我數里隔定非愛雞黍前例無此客

大兒長如竹小兒秀如柳迎爺拜新年領髭白八九

客裏有底忙申且不成夢遠歸勝新昏還君春睡重

白鹿書院

萬綠圍陰町曠場倚涼弦誦玉琅琅溪山涵毓中

和氣草木薰蒸正大香陋巷顏淵何所樂舞雩曾點若為狂懦夫百世聞風起此去濂溪更有莊

和黃幾叔墨梅 二絕

月暗雲迷竹外枝寒香未動便能竒面如坡老南歸後骨似温公獨樂時

六月夜窻留取看霜風蕭颯墮林端問渠底事青青晚耻上尋常桃李盤

和黃宰招飲

大都春色三分耳能得眉頭幾度開見說東家酒初熟不論今雨也須來

幕官相約觀芳草於法曹之亭黃宰病

不至以詩來因次韻

似無細雨還應有欲落餘花更復留
草際水邊青未了可禁杯酒爲扶頭

古意謝崔揚州辟七首

突兀誰家樓風雨歲薄之大梁危欲壓小柱亦半
欹匠斧睨其旁搏手難獨支南山有竒材細鉅不
可遺

拒霜着秋紅夸詡顏色好五更青女勁顛顛一何
早深林蘭自芳寒節耿獨抱識此知見香鼻觀不
草草

山深聞無人夜半迷黑月魑魅乘其昏光恠互出

沒獨行欲何之十步八九兀隔林炬火明命向虎
口脫

汾陰有古鼎金景歆浮雲幹棄不知愛瓦豆薦苾
芬提携向中庭拂拭蒼蘚紋雖非大籀篆彷彿猶
八分

擿擿兒女手申且軋機杼織成遍地錦翠鳳濕花
露三年卷篋中背立泣不遇持歸付刀尺畫線金
針度

江頭客子舡盡日卧沙尾維楫非不具潮弱未能
跬秋風雪浪高長年絕叫起舡行莫倚柁難得此
汎水

梧桐生高岡上有朝陽枝鳳從南方來覽輝而下
之一鳴寒暑平再鳴風雨時秋秋百鳥羣振翼長
追隨

送潛同年敷調官歸

以君一年長爲我異姓兄衡從玄圃玉出入武庫
兵急手搏蒼兕雋氣鞭長鯨議論到千古慷慨吐
不平漢以初元衰唐以天寶傾附勢妾媚嫵避事
兒嘍嚶頽靡浸成俗忠良竟吞聲自謂倚南山不
知壞長城君子勇於義小人罔而生儻不餓采薇
遠可死結纓每聞壯其語亦嘗用吾情有餘不必
盡尺渾勝文清六經源岷嶓百家派渭涇歸求性
內學莫計身外名春風兩鬢綠秋月雙眼明通德
擁高髻勤勤剔寒檠

嚴陵道上雜詠 七首

江上送行潮汛小舡頭回首夕陽多人生有幾柳
如此客思不禁花柰何

半江雲濕欲成雨兩岸水渾初退潮短短竹籬花
朶壓深深麥塢雉媒嬌

玄英范老聞風起俱爲羊裘一釣絲堂扁三賢非
本意何如只號子陵祠

石壇千尺薜蘿古沙徑百盤苔蘚香不是先生求
矯世瀨將日月趁人忙

闌巢搏黍待晨餉投岸春鉏尋暮棲揔是心爲形
所役搔頭獨立渡橋西

高高下下客行路整整斜斜人住家端的今年蠶
較晚石榴花下響繅車

細草護沙連不斷踈風畧雨散還收山田麥熟不
歸去三百里江都是愁

爲清隱打化僧說偈

雲山幸不求吾是魚鳥依然笑我頑自欲入城持
鉢去扣門可煞老僧閑

丁東泉

渴烏滴盡三更雨鐵鳳敲寒六月風湯餅困來茶

未熟爲師搖夢作丁東

昭君行

紅嫣翠濕平陽里輾轉遊車汎流水蒼頭擁騎知
謂誰草草人家寄生子君王神武重邊功不愛穠
華勝桃李青鸞扶下五雲車顛倒衣裳冠薦履賞
功未了說和親又墮蛾眉芳夢裏平章三十六宮
春遣似天驕買驩喜朔風吹雪胡馬嘶獵歸月淡
龍城西重旂穹窿壓斗帳泛盎快攬金留犁細調
弦索爲郎鼓手未推卻眉先低林深人靜孤啄木
春盡樹暗雙黃鸝大居次吹梅花老小居次舞楊
花迷暑牙勃罕起爲壽一粲相對酣如泥子卿海

上亦良苦，牧羝未乳，兒先乳。信道天涯共此情。誰謂難姜，必齊魯妾身，不為漢婕妤。下嫁猶獲當單于。從來蕃漢等昆弟，得婿渠不如家奴。君不見冢象廬山，誰比數青塚名傳千萬古。

春日山行二首

一晴一雨柳添碧，半落半開梅着酸。不被東風相鼓弄，春山只有老蒼官。
兩點眼光牛背上一窩，春色落花邊。世緣不到山深處，只恐深山起世緣。

挽中書俞侍郎二首

器重千鈞鼎，曾涵萬斛舟。文章歐六一，政事富

州。偃月知誰在，靈光獨我留。貂蟬雖未着，不作汗青羞。

銓省承新渥，詞垣訪舊陰。頽波回萬折，斷岸立千尋。祇謂人猶已，那思昔異今。時清猶憤死，天地是知心。

贈希聲居士

汗漫騎鯨去，西風髮半簪。安心元是藥，得趣不妨琴。人靜蛩鳴夜，天寒月出林。為君重洗耳，別酒不須斟。

江頭寄致遠二首

箕斗光移析木津，踏霜扶醉不驚塵。夜寒應是梅

花覺半斂愁容婉待春
客窻翻遍竹爐香樓外更聲作許長解事燈花相
報似擁爐兒女說荒唐

寄崔帥卿

歸鴻隻影宿汀洲夢繞蘆花不柰愁穎谷杯羹無
日遺翳桑橐飯有時酬功名曠世來斯受議論驚
人合則留此事大關天下望殷勤爲報古揚州

贈趙同年別

買田招隱落星灣採盡詩材始放還逆境自安天
理順開籃誰識道心閑兩窮覲面塵埃裏一笑論
情醉夢間爲說斯文有宗主春風楊柳滿平山

壽崔帥卿七絕

嶺右山川間出賢開元宰相最居先中間不數余
安道恰到于今五百年

連蜷雌霓墮晴空光照書樓卷紙紅天爲斯文開
瑞應海南海北一宗工

塞下人家盎盎春又推餘澤及流民慶州小范青
州富合作先生社稷身

弄兵瀕洞射陽秋一紙招呼殺氣收十萬蒼生驚
魄定活人陰德過賓州

夕烽旁午徹甘泉獨有淮東一臂全若使盡從持
重計廟謨底用更憂邊

紛紛傳檄方言戰，狎狎囊金又說和。誰信規摹須
早定，計然半策不須多。

垂弧節過便春風，入侍猩袍一點紅。殿上獸樽誰
得飲，漢廷諸老定輸公。

續洗兵馬上李制置

太白過午芒角獐，蚩尤亘天鉤尾禳。淮東千里正
駒寢，夜半洶湧傳邊聲。王師北渡岵泗口，胡馬南
牧搖青平。擁城敗將死蝸縮，護堡羸卒飛猱驚。詩
書元帥戒夙駕，往試百萬胷中兵。幾人險語挽衣
斷，甚至涕泗交縱橫。李晟爲國不虛出，裴度與賊
難俱生。兩軍相持以氣勝，督戰火急開行營。長江

漲綠，馮夷舞擊楫。東來親一鼓，威靈閃閃動牛斗。
精采軒軒起，龜虎金牌銀牌膽。爲冷千戶萬戶色，
如土尺兵寸鏃不待施。已覺目中無此虜，四旬頡
頏鬪困獸。一夕倉皇竄，鼠不聞令狐。憂刀斗但
見龜山撐窄堵，麥畦黃裏粟留風。秧叻青邊勃姑
雨，老農想見太平年。買酒煮茶相勞苦，黃旗紫蓋
祥光開宮柳。飛絮公歸來，平淮勒碑字如斗。饒歌
奏曲聲如雷，奉觴再拜白壽母。兒輩破賊邊州回，
歡然一笑春滿面。婆娑起舞斑衣萊，還觀先正紹
興日。立朝清節高崔嵬，獨於和議植赤幟。坐令火
德然寒灰，家傳此意石不轉。事業自許圖雲臺，從

今着手快經理一洗河洛無纖埃君不見武侯用
西蜀誅賞大明人自服又不見叔子鎮襄陽恩信
一孚江漢皆金湯

送興元聶帥

泛觀天地間一氣如爨鼎半鼎沸正急半豈獨爾
靜從旁更益薪既往漫不省疇當起沃之輓轡轉
脩綆長空墮旄頭胡命懸漏頃不戢方自焚餘焰
燎吾境倣從淮漢擾馴至褒斜警勢欲合南北事
須得要領和固不可爲戰亦未易逞中興關人謀
而可倚天幸君侯富經綸頗牧在禁省憂國如憂
家申旦抱耿耿袖中平戎策直欲繫其頸玉斧下

青冥上游建巨屏秋高馬正肥慨慷沂巴郢鏗旗
凜太一福星映參井蜀從更化來舊痛甫甦醒風
寒不善護遂與勞復等內勢旣踈輜外兵且贅癭
但嗟車麟麟未見旗整整曾中百萬兵氣壓貔虎
猛涼飈送先聲鬼蜮已匿影自昔樹勳業莫先拔
翹穎共功非衆材殆類無麵餅孔明駐漢中欲翦
漢賊梗委心任費禕屈膝拜許靖笑談扼姦雄老
死不得
至今出師表日月光炯炯惜哉會潼關
不從魏延請公才幾倍亮謀略濟忠鯁機會有可
乘臨事勿吹冷秦隴咳唾定歸袞顓國秉頌磨浯
水濱銘勒燕然頂諸生筆如椽須公一笑肯

送新婺州汪總領歸歛

天驕運去如隕埽橫決燕涿流青齊斬竿揭旗扣
並塞被髮左衽稱遺黎膾肝山前走肉語確骨寨
裹飢魂啼盡籠虎兕淮南北期獵狐兔山東西常
人喜功首例肯智士察變眉先低危言不顧犯衆
忌設難直欲開羣迷近嗟唐禍兆回紇遠述晉亂
基羗氏積薪未然不着手曲突已驗空筮臍賊帆
方落射湖去胡騎已闖滁山嘶正須籌幄坐月觀
却卷郡紱尋黥谿帶淚燒筍薦晨餉踏雨剪韭供
春壘心安便是上池藥眼淨何用黃金篋蜀公早
嘗着野服君實晚始持相圭方來事業推不去還
踏曉鼓聽朝雞窮邊殺氣貫矛戟嚴城酸風吹鼓
鼙化雲相隨不可得矯望玉宇橫蒼鷲

送崔少蓬南歸

五首

美官誰不愛所貴以道得道足以得之有底去尤
力祥麟快掣鎖玄鶴不受弋此意關重輕當有識
者識

欽永早患失光禹晚志得飄風一鴻毛何能益人
國己重物乃輕此理要深識方寸浩然氣天地吾
其塞

富貴紛探驪功名競騎虎眉端萬國愁公意良獨
苦五年安邊功絕口不自語仙帆去蓬萊急浪一

砥柱

出江梅未花過嶺青着枝解裝書蒲床自課應門
兒獨樂非不好民瘼將疇醫詔來不俟駕世事猶
可爲

揚州傾城出作遠事追送諸生更依依瘦馬踏朝
凍冥鴻去何許水落霜宇空鬢短心緒長危檣曳
清夢

平山

放脚氛埃表搔頭廣莫間淮分三代水江護六朝
山落日蒼烟起秋風白鳥還歐韓呼不起髀滿鬢
毛斑

勸農呈丘帥

劭耕好語落西疇父老逢迎笑點頭銷甲事農官
有術賣薪沽酒我何憂黃金深椀頻傾倒白布長
衫迭獻酬颯颯雨華隨後乘安排麥隴十分秋
南樓健目畧江臯浙蕪風沙響鬢毛草色不隨壕
岸斷柳梢恰與女墻高碧幢紅旆三邊帥羽扇綸
巾一世豪坐上捷書來獵獵官軍破賊戰方鏖

挽孫謙伯二首

文妙生花筆名成映雪書處家貧似富應物密如
疎薦墨交黃綬榮光照板輿出門車折軸天理竟
何如

日月無多子鄉邦失兩賢直爲吾黨慟不作世情
憐握手春風醉論心夜雨眠耳言猶歷歷何忍表
君阡

次繆仲右韻 二首

心緒千絲結年華一鳥過可人元自少知己不須
多咄咄君休恠嗚嗚我亦歌將軍渾健在醉尉莫
誰何

窻暖楊花撲庭空燕子過年侵歡易減春惱病宜
多攪涕論兵事扶頭讀凱歌日來能飲未正好醉
亡何

用胡衛道贈姚居士韻

牢落淮南賦小山霜風容易老人顏揚瀾去盡天
垂碧夢與盟鷗共往還

孫推內子挽詩

玉立金閨客家人亦許清共聽秋塞柝細剔夜窻
檠娣袂從渠好兒襦得我平西風吹落葉不盡夕
陽明

李致遠母夫人挽詩 二首

有子何蕃似懸知母訓賢市賒留客酒隣貸買書
錢苦過蓮心後甜回蔗境邊一朝風木憾誰與問
蒼天

日與夫人子相隨若弟兄羨渠猶有母使我欲無

生未病思求藥方餐念遺羹此情今已矣淚雨待
同傾

送商總郎 三首

鶴唳風聲肥水捷馬騰士飽蔡州平笑談定取中
興策莫道司存只餉兵
霜遲斷隴蕎花白水足平田稻子紅剩把豐年供
祖帳送將王節過江東
百尋浮玉三更月萬里長江一色秋照映此心須
此水不妨小泊讀書舟

挽伯父 二首

白髮兒隨母蒼顏弟對兄四休元易足一笑日可
營論事絲弦直存心鏡面平德人今已矣誰
鄉評

憶作行邊別相期到鶴州秋風驚過眼落日懶回
頭華屋空遺憾佳城足遠謀無從扶柩哭揮淚寄
江流

次張亞夫喜雨

亞夫從張林
自青州到楚

汴都黍離迷宮堦金鋪獸面秋風寒百年大義冷
於鐵西湖走馬狝絲鞍亡秦定必三戶楚况今南
北皆王土紫髯青鬚祖豫州威如迅雷惠如雨山
東井落回生意收召驚魂高枕睡中有虜將來青
州馬蹄欲踏狼胥碎邦人聚觀關塞塗和氣釀雪

蘇焦枯銀城萬里軋坤軸燭龍一色輝天衢殷殷
好語傳田間雪晴又雨直幾錢翠蕤漲天士宿飽
踴躍一鼓空兩甄中原宿愁無地愬歡呼從此歸
王度更煩老筆爲草檄讀之會使頭風愈

挽李漕二首

翰墨多推轂功名早着鞭風行青草外春到白鹽
邊老去心猶壯歸來意正便如何天不憖烟雨闕
新阡

百折溪山裏佳哉有此翁名方隨政起命已坐文
窮蒲眼棠陰在回頭橘隱空詩髯無復磔萬象自
春風

次洪漕韻二首

塞垣擁雪鬪體寒多少將軍博美官莫恨知心今
世鮮須知行道古來難時窮地狹何能舞命好天
高亦可鑽此理乘除應會得梅邊索酒笑相看
和月梅花共一寒兜牟未必盡宦官醉來抱膝吟
梁父睡起搔頭著說難富貴冰山何用倚功名盤
石自須鑽朔風衰草腥狐兔獵火歸鞭夾市看

寄趙景周撫幹二首

罨畫春樹碧逢迎繫行舟酒盡可以起更作須臾
留我方鶴投籠君已鷹脫鞵相期在歲晏贈之珊
瑚鉤

揚州一一絮芍藥紅方葩詩隨去帆東春風歸誰
家音疎日月駛目短天宇賒小德最憐渠丹頰三
鬢鬢

贈洪子需 二首

莫恃青春兩頰紅年來我已鬢如蓬盤洲野處源
流在早挹文名尉若翁

樓倚晴空月蒲湖一塵飛不到庭除虞初九百潭
高閣且讀人間本分書

口占

秋風已颯梧猶碧宿雨纔收稗亦花天着工夫供
醉眼東鄰有酒不堪賒

贈相者

援臂老不侯鳶肩騰上速婁羅千文長不博一寸
福

送丘都承

藝祖立鰲極腹心趙書記披圖指幽燕翰死誰可
繼異時拾空城中國坐自弊伊吾紛抵掌頃作根
本計 仁皇柔北夷富公效表餌終身耻言功力
辭樞密使况今百年間未洗新亭淚平涼急尋盟
正恐廢大義中朝兩說分各植漢趙懺詔書趣公
歸渴欲斷羣議矯矯鸞鳳姿鼎鼎廊廟器持心水
鏡平料事著蔡智天道方好還上策先自治

和戰間守乃萬全利西關碎其有東壘掇所
狀朝暮殊守亦豈易事醫國得和扁神聖工巧備
囊中黃昏湯着手須早試外禦幾邊將中權一闡
制當思擇時髦不在變局勢時欲分道置制間忠貞乃命
脉公道實元氣精神以此彊可卻十萬騎淮南畏
汲黯奉天倚陸贄中興在公手一語澤百世太山
重名節鴻毛等富貴不惟天下望是亦文定志紫
樞摩斗極青藜照中祕江風駕檣烏天閣秋雨霽
諸生笑牽衣狂語出半醉勿作醉語看嚼蠟或有
味

平齋文集卷第二

平齋文集卷第三

詩二

呈同行諸丈

秋風俱白髮萬里錦城官箭貫雙鷗易琴隨一鶴
難國寬同是福民病獨何安前見乖崖老煩君舉
似看

遇風出陸金陵道中次程及甫韻

留滯周南命使然莫疑上水逆風舡鄉山故故隨
人後客月依依墮我前半夜索樽同決計五更回
拖不成眠筍輿吹面新涼入須信封姨正自賢
次及甫韻送致遠別

塞塵沒沒馬蕭蕭世事今朝異昨朝爲羨白頭
浩蕩却思斤鷄亦逍遙平沙露積江波斂遠樹明
堤野霧銷快着扁舟歸教子勝渠蒲屋貯胡椒

九日復口

涼邊未放菊花斑莫作重陽節物看就網買魚風
露重推篷舉酒水天寬箭頭歲月離弦易局面功
名下着難慙媿竟陵江上叟採菰搗黍鬢毛寒

荅程及甫徐少望

客程欠舞綵衣斑懶把茱萸對酒看涼思着人窮
脚健豐年到手老懷寬有風不怕江流逆無媿何
憂蜀道難但願浣花花好在免教杜句良良衣寒

宿施頭次及甫入沌韻

手遮西日望褒斜百折舟行尚玉沙風趁港回帆
落柱草迷路斷牽收車長烟漠漠非吾土老樹離
離似我家今夜宿頭應更好月明四面盡蘆花

又荅孫正叔

萬里西風鴈影斜平安書到魯家沙遣愁白墮須
行甕報喜烏邪又蒲車老屋打頭思釣隱健艫銜
尾認詩家道旁啁哳兒童說有脚陽春向浣花

祖母哀挽 二首

我祖當家始零丁隻影存根芽惟大母枝葉又曾
孫觸少心猶惕慈多語易溫德尊年亦稱消

花恩

疊綵春風裏含飴愛獨深卷卷行已訓歷歷讀書
箴長憶違離語難酬侍養心微官稽執紼東望淚
盈襟

九月十八日夜泊劉郎浦 二絕

甥館劉郎舅仲謀並緣瓜葛借荊州人生一藉裙
孺力卒世如何得舉頭

平生意氣壓曹瞞却為夫人 石首縣有孫夫人臺鬢作斑堂

上橫刀何足問五兵只在畫屏間

風定舡開夜泊柳子口上到荊州尚三

程

山遠江三 辰為浦楚樓西畔即陽臺金釵短笠風

聲接蒸裹焦糟節物來雞喚客程三老起鴈將歸
夢五更回白雲飛處西湖近應買霜螯試潑醅

荊州江浮水燈作佛事

誰把銀河徹底傾倒翻星斗著行明又疑籠道紅
桅子隱隱鳴鞘出五更

江陵

三海先聲壯重城大勢連竹為人世界燈結水因
緣風物詩囊裏英雄淚眼邊江平洲露碧沙市穩
開舡

渚宮

孤城銅斗匝，枉渚玉環連。
柳老蟲穿蝕，花殘蝶撲緣。
功名棊腹角，勢利蜜中邊。
落日興亡裏，誰同藥玉舩。

又次及甫渚宮

南樓風物遠，西郭市聲連。
蠅虎寒窻搏，蝸牛敗壁緣。
懷人喬木外，吊古折荷邊。
富貴今安在，樵歸喚渡舩。

艤舩

地與人相習，天於水欲連。
拖迎斜岸轉，筴避斷崖緣。
龜殼蹒跚底，羊腸詰曲邊。
幾年西蜀路，無此鶴琴舩。

次及甫即事

萬里西征路，同君汗漫期。
吳歛花裏曲，楚些菊邊詞。
問學千雞跖，功名五穀皮。
目前姑置此，多辦峽江詩。

白羊同行五六登，無盡墓入義方傳。
慶寺讀鍾離公所書，兩句贈八瓊。
張子高碑及呂公來訪事，程教有詩次其韻。

鍾離權約同燒汞，呂洞賓呼共屑瓊。
便合身隨笙鶴去，底須冠劍葬空塋。

墓前蒼榦直能竒，勾引先生讀斷碑。
見說嘉禾曾有頌，平生行止不須疑。

次及甫覺寒

霜勒衾如水寒於客有期不成神女夢空賦外孫
詞甕暖宜桑落冠凉怯竹皮懸知鄱水上冷落廢
度詩程鄱陽人

舟中望南山次及甫韻

水羸牽路漫水縮灘磧多涉世正如許忠信平風
波寒肩擁楫拙灰裏尋陰何舉頭見南山白雲生
薜蘿

青草夢詩後兩句早作足之

乾馬坤牛放手騎縱橫上下盡通達杖頭挑起東
風海棧向東邊若木枝

次及甫入峽雜詠

峽口

山隘留天少江迂占地多風梢猿自掛露草虎曾
過坐客猶吳語行人盡楚歌川妃瀾浪甚著語試
誰何

十二培

舍車不涉猢猻愁行舟未過蝦蟆培咸池樂部十
二鍾六丁挈置巫山背鼇頭鼉扇方壺裂鯨腹膨
脰海門碎鑿開混沌尸者誰事逐浮雲墮茫昧

平善埧

水風靜處拋舡易山雨晴時着句難便向箇中占

好識一程平善過雲安

至喜亭

巴峽頭邊第一州竹枝歌裏水東流蓋亭老柳今
如此六一先生幾繫舟

三游洞二絕

寥陽殿古瓊關啓祗樹園深寶蓋張長嘯一聲空
響蒼苔只疑驚起橘中商
披蒼覓字雙明健倚樹商詩兩鬢皤地劃天開今
幾世往來人物盡消磨

釣魚石翁

刀耕火種皆丘甲背負腰纏盡筭緡獨有石翁魚
得計至今疑是避秦人

蝦蟆培泉

丹墀萬字中興策西蜀人材待細掄好把玉螭留
水去直言莫問近前噴

○聖節日望拜黃牛祠前退讀衆碑感而
有作

蜀在八極間卦位西南坤萬里泝天險三峽爲坤
門巨靈擘太華飛出黃河源餘刃落巴山巉絕雷
斧痕衆崖束長江水石相吐吞轟逐九鼇戰洶湧
萬馬奔高低建瓴峻上下竹節繁操舟失毫釐壑
粉千丈渾灘名鼎無義造物疑少恩黃牛壓其漚

坐睨驚濤翻入門兩石馬耳缺蹄噉存行人紛乞
靈熏燎迷旂旛摩挲幾豐碑颺沓篋應墳醉翁事
已恠無盡語不根黃能羽淵魄蒼牛離堆魂逞竒
角異說終莫探厥原或指峽名揭或取山形蹲狼
頭與鹿角胡不登脈膾五行土勝水似識丁壬婚
爾牛何來思此義欠討論黃裳正坤色爲牛亦坤
元坤維闢其戶職之廟貌尊叱咤遁蛟蜃麾訶走
鼉鼉駛湍危就夷怒石厲即温神以順治險抑以
靜制喧萬命脫谿訝神手司平反長年送迎神牲
瘠漓酒酸歸舡詫靈賜意氣殊軒軒心安畫鷁穩
目送征鴻騫哦詩記行役霜風耿黃昏

荅及甫和

束髮讀連山端倪識乾坤欲辨南北戒湏窺越胡
門藏書探禹穴乘槎窮靈源平生蓬矢志到處屐
齒痕脚方西湖脫眼已青立吞長風一葦航急浪
萬里奔易艤沂月峽訊程拍新繁江行大王篆星
垂小銅渾風俗異東吳氣候如南恩青壁拔地起
黃流從天翻身隨五兩動命恃百丈存山靈迎我
來林影羅旌旛川妃導我去濤聲合鐘墳蛟龍蟄
淵底虎豹潛崖根間逢偓期語盡辟夔魍魂有祠
扁汶川倚山坐平原已絕白狗渡尚望黃牛尊要
神楚懷精賚福魯致臚力護重險濟北應匪寇婚

歐以異夢紀蘇以定分論君詩班其間壓倒白與
元短窻箬葉蓬濁酒椰子尊肯來共吸鯨有味過
解龜磴薛挹曉潤巖葩借春溫郊丁趁虛集灘戶
射利喧巢雲屋鱗鱗鉏月坡反反櫻花薦甘芳竹
枝寫辛酸是中有佳趣所在留行軒宵次飫壯觀
筆端快孤騫一朝簿書來能令目眊昏

又用韻

雲漢應地紀尾良首起坤直坤導岷江畧良赴海
門我家海之角我行江之源秋月幾改弦落漲頻
移痕金山手可挈牛渚氣欲吞追前趣倍道殿後
虞策奔主賓會面適兒女問事繁舡燈半悲喜村

醪雜清渾王陽正懷親石洪未報恩颺帆鵬翼飽
浪拖鷹尾翻姑熟人物遠秋浦風景存彭郎飫牲
酒小姑豔幢幡兩磯峭植柱萬壑譁吹填潯陽蕩
波光赤壁盤雲根莫追白傳夢空招老坡魂黃鶴
蠶河漢南樓頰川原劉郎別浦橫孫媛荒臺蹲雄
心漫衷甲餒魄誰薦脯吊古君雅志懷人兒新婚
等爲身名謀難以世俗論沌口出百盤水府迷三
元沙市俗更凋渚宮名徒尊樓艦卻長鯨艤舟進
伏龜夷陵曉未霜秭歸冬猶溫玉虛想竒嶕蓮碚
辭囂喧楚些風骨變巴歌舌齟反屈平坐落窳昭
君苦悲酸懸知鳳鍛翻不如鶴乘軒巫峯又鬱

赤甲方橫騫直登黃牛堡極目秦關昏

十月晦過巫山 二首

巫峽逢初度平生一段奇江山襟抱寫歲月鬢毛
知神女翻旗下馮夷疊鼓隨直須豪舉酒椀施不
妨遲

客裏年華老舡頭日色曛天寒催雨雪地遠隔飛
雲爲吏徒三尺於民未一分重慙豪傑士度外立
奇勲

峽中

清猿遺響落三巴樹老霜遲葉未霞大抵近南春
易早梅花開盡又桃花

八陣圖

負卦龜藏尾鳴臯鶴引吭縱橫中左右奇正銳圓
方石挾孤忠在江輪宿恨長無人同領會搔首立
斜陽

益昌次費伯矩贈行韻 五首

浯水欲磨元結頌聊城未下魯連書靜中好與高
擡眼恐有英豪在草廬

掎角中原二百州熟知彼已是良籌時賢所及都
能幾清渭黃河祇自流

朝氣風生暮氣歸將材零落事功微酸風斜谷祁
山路眼底何人插羽飛

幕下精神清似水門前責望重於山君家文畫
奉在事業全歸靜定間

快須滌硯入承明爛熳飛章拂太清富貴功名元
素定莫隨人後頌升平

崔綿谷共賦亭次韻

風度崔秋浦聲名鄭子真爲便官事少不厭客來
頻竹裏觥籌密花邊屐齒新拍欄誰得句喚起主
林神

詩告至李漢州

驛奴莫問客爲誰但報房湖水石知象鼻卷笳和
月吸鳳膺橫玉倚風吹江淮消息愁端壓關洛功
名老色欺陶寫此情須會得行厨催喚莫教遲

。叅政李公以勤謹和緩勵後學江憲益
以公廉忠信爲八箴因賦詩贈別

百工聚一車百行根一誠反身物皆備動與誠俱
行勤如轂下轉謹如軾前橫和緩以將之轡舞錫
鸞鳴廉者慾之軫公者事之衡更當主忠信軸正
箱自平是理誰獨無日晝昏其明不誠故無物器
窳轍易傾公材如大車致遠不計程八物攻且良
悉由一誠生玉節天西南三峨軋崢嶸志雖屈乎
位身已榮於名紹興博士翁四十辭簪纓慶鍾侍
御史勇與雷霆爭清風激百壯頌公亢家聲拔此

八字箴東歸侍廷英

次同年王火井 晞鴻 不遇之韻

題遍慈恩最上層青雲塗轍幾人升一經秋雨未
方穩未到春風海亦冰鬧裏功名多目論淡中氣
味獨心明蒼苔不掃芙蓉老有客敲門自出塵

九日閱武預觀軍容退而紀事

遨頭不管菊花寒簇隊晨登上將壇戲馬臺前千
古事籌邊樓下萬人看弓聲瀏亮秋風勁旗采精
明宿雨乾後部饒歌歸較晚雪西烽火報平安

酬吳教程丞

六花結陣護輕寒緩帶西風夾谷壇破竹正期多
筭勝把萸何暇半酣看聲驅黑祲千山卷氣攝黃
河一夜乾識得天津裴度面人心已作太山安

送高才卿守永康 二首

同社紛紛早上坡一麾獨愛晚婆娑矜春桃李好
能幾飽雨稻梁收更多管攝三才還正大陶鎔萬
象是中和西風未用輕分手尚欲從君細切磋
岷峨悽愴未全蘇急要諸公着力扶政似刈葵難
放手民如種樹莫搔膚雪山西去三邊靜沫水東
來萬井腴小隊還家聊上冢天寒早與問無孺

贈相士郭少僊

崇蘭生深林澹泊一點芳江梅倚脩竹醞藉蘄

香氣骨抱金玉精神貯冰霜若以色見我照海棠

水僊

萬卉淨如掃風霜猶典刑
醉容閑整整嬌節矯亭亭
凡滑銅熏鼎窻明石硯屏
窈窕深人不到香觸夢魂醒

鏡月酒後戲呈及甫

判取琅璫醉羸教糊塗
眠參橫梅下客月淡菊中
僊成都學官有菊花仙詞舌在君何患
尻高我自憐岷峨如許碧強欲爲人妍

偶成

有口只飲酒有眼只看書
看書知古今治亂能愁予
不如一味飲醉眼昏濼濼

梅兩絕

玉佩瓊裾萼綠華銅瓶清浸廣寒家
客懷無着春風處醉向梢頭嚼盡花
蒼枝老去蘚痕乾喚起東風點暮寒
會得生生無盡意雪花零亂月欄干

荅吳叔永叔長二絕

刮霜面目澹無華落落孤山處
士家若使世間蝶覺光風縱好不成花
瓶笙吹徹硯吟乾獨有梅花伴
夜寒萬竟空

一點世塵元自不相干

荅家朝南二絕

竹光水色近宣華彷彿江南萬里家可是老語春
寂寞夜深無夢到梅花

角聲悽惋笛聲乾獨立黃昏不柰寒未省半山梅
在否東風歸路憶長干

○度劍有日高永康以詩送行次韻

紫巖護川陝號令賊膽寒客有屏山劉萬甲曾中
蟠石湖牧參井遨頭黃金鞍亦有山陰陸春風迸
詩肝主翁西清老羽扇元戎壇莫府若而人眼底
缺未完顧予書生耳外強苦中乾從軍十年事未

有半策干征笳蘆葉脆戍角梅花殘淒涼郾城月
想像李與韓獨鶴發深省連雞激長嘆中原氣猶
愴眉作醉裏攢君詩遠寄似語出秀可餐論事極
痛快得之夢魂安御蜀知有法水曲鳴和鸞

重過劍門

衆水東瞿峽連山北劍門地非甘習坎天欲護全
坤直上雲千尺中間月一痕客懷無柰惡索酒自
招魂

荅程教見和梅詩二絕

一段清冰浸月華短籬踈竹是誰家春光元不
吳蜀驚見江南半樹花

春陰欲雪凍雲乾，索笑踈枝共一寒。靜裏聞香
自覺怕人饒舌似豐干。

和虞仲易送行 二首

霜曉滄江路，梅花對此君。清明涵止水，變滅送浮
雲。論事強人意，揮毫張我軍。雍公衣鉢在，好策後
來勲。

歲月雙蓬鬢，風沙一老兵。氣惟憑義養，命不與窮
爭。鼎正中邊沸，舡頭左右平。半籌無可畫，空賦洗
兵行。

次李閬州稟議三首

訓狐

蒼溪驛聞其聲甚妖厲五更忽轉如鈴鐸音是日立春矣

頑民遷洛風隨改，佞士歸唐操立更。勿怪訓狐知
氣轉，銅丸落落便春聲。

立春日風

千騎行春雪未消，早乘羊角問逍遙。明年好與供
春帖，淑景祥飈近九霄。

益昌

長恨詩人挽不來，東風無賴又帆開。城南城北佳
山水，多少甘棠手自栽。

夢中得蕎粥詩覺而記其景聯

墨雲吹雨落霜空，蒲地珊瑚樹樹紅。老磨踏因
浙，蕪鈍鐺奏火沸蒙茸。寒江浪起雪飛外，古樟

鳴雲攪中識破太官羊氣味故山好處夢先通

和程教元日韻

曉雲三素過天東早送韶華入萬紅
朽訥霜寒遶景轉昆明太液薄
漸融慙癡官事龜生手泰定天
光添點瞳栢葉更須隨酒進醉鄉
有地爵無功

春風堂左偏鄭宣撫詩刻猶存程季允
次韻亦賦

寶峯翠壓小房櫳簾映平安候火紅
寒送落梅吹雪外春隨細柳入雲中
人情鬱處多思治天道還時只願豐
贖辦從軍詩幾解爲君管勾杏花風

酬黎倅元夕

淡黃巴月護簾櫳隨分芙蓉數點紅
茶鼎擅場文武火酒杯爭道聖賢中
小游退舍三邊靜甲子占晴二麥豐
樂事賞心無過此不關花信幾番風

春日即事

楊柳黃黃燕子來梅花落盡已青梅
一年春事閉門過萬里客懷呼酒開
西土渺哉鴻鴈斷東方明矣子規催
海棠多買燕宮本歸去家山手自栽

再用韻

黃妳扶春夢覺來禪心已墮老黃梅
沾沾桃葉相先發寂寂梨花未肯開
抱案併無鈿紙請索有打門催人生
消得韶華幾兩鬢霜根不待栽

春行

野荼蘼發牡丹開
款款楊花墮酒杯
過盡韶華
一出祇應喚作探春來

次程岳州廷邁春行
昨訪天梯佛龕今
約烏奴

汗血嘶風草正青
眼中萬馬斂春垆
檄書縱不煩
師魯薦藁猶當出
古靈杜若扶疏明
遠渚荼蘼猗靡馥
中庭天梯行遍烏奴
去到手深杯莫暫停

送王萬里赴闕

安西老元戎再出護全蜀
槃槃大幕府賓從如立
竹猶者多調娛狂者間
振觸誰與得中行有美萬
里獨正大一根氣義利兩
孰復信人樂正子君子
遽伯玉春風半蕭艾
秋雨幾蕢菜劃然心眼
明見此霜曉菊何人
誦子虛燕說得舉燭
平沙起孤鴻太液下
黃鵠雲深閭闔啓天
近飢稜蠹牖明易納
約井滌終受福楊柳
細吹絮海棠豔成屋
買酒塵東風嘉陵江
水綠

再和廷邁

步障晴絲夾道青
土橋石磴向西垆
李烏奴宅空懷古武
阿婆祠懶乞靈杜宇
一聲猶客路白雲萬
里是親庭只應江水
知人意東下何曾半
息

草堂

嚴武能詩甫亦詩詩名相軋便相疑思量世上交
游事大似詩名更可知

次虞憲日近即事 五絕

風落虛簷燕子聲屋頭屋尾菜花明
爐熏燕坐參消息理本無虧莫望盈
丙中甲上竒章石水底山巔杜預碑
矻矻一生圖不朽光風好處幾曾知
衾寒更着癡兒踏背痒時令醜婦搔
骨肉團藥窮亦好誰能膏火自煎熬
急雨蕭蕭撼瓦溝夢隨潮落浙江頭
倚門白髮遲歸信不爲尊絲爛熯秋

梅桃結子綠陰濃饒與葵榴自在紅
只有道根須猛進未甘四下二之中

垂去

鳳凰知細德鷗鳥識機心物理固如此
世情非特今足纓清與濁厲揭淺和深
覺破從前夢長歌月滿襟

送崔吉甫倅安康分韻得舍字

孤松鬱澗底老栢生石罅斗州漢水曲
着此健別駕審固外體直爲仁正如射
萬事春冰融所貴過者化雷園陽關酒
葵藥紛姪姹加餐時寄書相望無幾舍

次李叅政晚春湖上口占十絕

灘徙瘦鶴耻乘軒踏遍莓苔十畝園欲下橫塘還
決去漲痕一尺晚來渾

藉地殘花五色茵東風來去寂無痕餘香不肯汗
塵土留得蜂房活計溫

一簾風雨攪黃昏歸思無邊客倚門烏鰲江魚潮
後市龍山漁浦渡頭村

雨過桃花盡處源庭前新綠長芳蓀目前點檢燕
支篆手汲清泉洗着樽

屋角春聲幾樣翻勾牽春夢遶丘樊三桃二李成
陰早恨不安仁老灌園

濡需附勢幾崩奔獨抱離騷細討論萬事只憑心
寸去剛風元不隔天關

近山氣候易涼溫雲爲陰晴半吐吞草木趨新干
萬態芸芸何者是歸根

綠陰幕定蔚藍天庭戶蕭然有漏仙麥飯熟時蠶
百箔山中啼鳥識豐年

燕子將雛鹿養茸年華冉冉鬢成翁拂開萬古瞢
騰眼多少英豪老殼中

潼關殺氣渺春陰渭水泱泱柳色深爲問草廬人
起否漢家遺老尚謳吟

朝南以詩送巴石研屏香几用韻

天上何人修月斧，巧將餘刃斲巴山。玉蟾清浸婆
娑影，正在微雲點綴間。

首鼠年來困兩端，石屏空照鬢絲斑。歸舟莫道全
無物，分得蓬婆小雪山。

右研屏

玉版橫陳醉眼邊，尚餘金鴨水沉烟。客窻寂寂那
消得，祇有南豐一瓣緣。

竹風吹酒未全醒，夢入香爐五老雲。好句得君青
玉案，起來盥手炷清熏。

右香几

同孫子直和李叅政東園韻 十絕

扶持吾黨誰爲地，保護斯文賴有天。鼎欲大亨須
玉鉉，井於冽食定寒泉。

治國宜將治圃看，墾除容易整齊難。沼泉莫放源
頭濁，種竹先教地步寬。

破艦已風方洶洶，積薪未火又悠悠。天公解管人
間事，申子占晴穩有秋。

狂蝶正便春從吏，好花猶怯冷禁持。從渠歌徹鐵
如意，輸我興來金屈卮。

辦得蕭蕭水竹居，閉門足了一生娛。坐忘老子瀟
開眼，強聒癡兒任挽鬚。

食肉玉關徒自苦，然臍郢塢太生癡。人心溪壑元

無底富貴功名十二時

院落深沉燕子歸應時納祐試春衣海棠過雨精神索楊柳無風力氣微

大渡畫河餘玉斧祁山破賊只綸巾聖賢深意誰能會滿徑桃梅又着人

孔明遜世吟梁甫范蠡遭時策計然鍾鼎山林非二物莫隨窮達較蚩妍

露下三更月蒲林鶴眠未警獨長吟芭蕉身世都來幾天地中間要立心

○程廣文季允得崔西清薦詩來用韻

古人輕國重一士士皆大呂黃鍾噐道於天運主

消長身為民生管榮悴五羊老僊用心古清不受塵如止水一肩直欲荷斯文兩眼從前識英偉歡然得士如得金甚矣愛賢猶愛己高山流水甫點頭急電驚雷即燒尾天南天西各一握未見名流早傾意聲光蔚起摩日月氣類相求如鑿燧春風婭姹吹筆端毛嬙西施無粉膩吐哉婢子磨青銅雙頰晞紅欠才思珊瑚琢鉤珠結網錦署玉堂相望咫尺羣美莊居第一推轂好言良有味樂莫樂乎遇合新憂莫憂乎轆轤始拄撐大厦必衆木扶植太平須善類君不見黃河以北函關東無數赤子號悲風

高倅送糟蟹破故紙芽口占以謝
無腸公子醉鄉徒風味元來蜀似吳便好掛門驅
瘡鬼不須詩詠血模糊
蒲筍新芽補骨脂雨痕照眼碧離離功於枸杞菴
蔘似不是山人底得知

荅高才卿二絕

煙波隻艇着吾徒尊鱸秋風早憶吳左蟹右杯東
計決醉來萬事付含糊
脆勝芎苗軟勝脂雅宜碧椀貯流離渠渠地主恩
何在骨裏黃金祇自知

劉後溪和雁湖即事詩十絕見示次韻

誰家柳繫夜郎舟半月風顛估客愁起候五更風
脚定安排篙楫放中流
斷煙落日護林丘三數人家屋打頭見說春來寒
更甚補窻塞戶勝防秋

巴山深處一江流好着藏書百尺樓椶闌樽櫛渾
易得杏梁桂柱若爲求

去年竈婦飽而腴今歲啼飢眼欲枯麥飯熟時猶
遠在不多元氣急須扶

夔人壁柵未曾修好事癡兒只浪遊草樹低迷風
淅瀝於菟又在屋山頭

金谷人家大謬悠春江自理送窮舟漁人拍手從

旁笑淡飯簾衣過即休

桔栢埭頭訪昔遊夕陽衰草幾番秋人心誰向忙
中覺天理須從定處求

雪花白盡沔山頭咽咽冰澌沔水流不見將軍闕
如虎行人猶指定功樓

槿花朝發夕而萎得失興亡揔一機古往今來磨
不盡人間公是與公非

中原離合數由天百戰關河血滿川日日赤雲占
勝氣掛弓何處是祁連

四月壬午發利州

十里迎春地名水面開櫓聲不動柁聲催春山轉

處疑江盡白鳥迎人曲折來

兩岸騷騷麥尾黃茅簷半瓦蔭垂楊牧兒吹笛隨
歸犢淺草平沙暝色蒼

漩口

秃山東紆江寸土無平田麥登粟事起竟歲相周
旋扶犁犂确間竝驅從兩犍兩犍力不齊手胼後
者鞭日暮鞭更急軛促肩領穿歸來茅屋下撫牛
涕泗漣一飽弗易得柰此官租錢

帽子簷水宿

聚石樁長纜依沙插短艫日昏山虎下風急水鷁
呼道豈隨時變人須出力失仲由兒女見謂欲梁

乘桴

發閬州二絕

錦屏山後十二渡一渡一回商淺深前行戒後謹
毋忽淺處着脚深寒心

木奴

鎮山名

天矯二十里大似盤龍趨桂林中人薄
暑遽如許覓樹依涼無好陰

回龍寺松

環蜀多宜栢回龍獨見松似驚前輩落忽與故人
逢水石清高骨風霜老退容更須堅晚節莫灣大
夫封

龜勝寺枸杞大如椽陳日華發其根而

枯堂猶以地仙名

地僊蛻骨歸何許獨有椶花三四樹鹿頭風月夜
三更老厖吠入青雲去

伏中宿富樂山賞泉

喚舡絕芙蓉夾道森古栢碧天倚熏籠烈日發蘗
澤清涼奏水觀熱惱脫火宅石虬漱潺湲銀竹墮
格磔林密天早昏巖擁地少窄坐久萬想定虛浸
一奩白螢行露炯炯蛩語風策策胡床笛三弄所
欠可入客

還自益昌道得張伯脩詩次韻

劔外風煙老鬢華歸心更切獨孤遐明知東郭非

吾土苦認西樓是我家萬古聲名供敝帚九州意
氣付浮查同來蓬沓於潛女一笑長歌陌上花

六月六日宿觀音寺次朝南韻 二絕

微管仲其左衽矣捨安石如蒼生何須君快草三
秦檄盡爲先生祛宿痾

煮餅無奚徒自苦護篝有妾未爲非爲言示病維
摩室也解天花散亂飛 時崔制使頭風甚

青渠追和宋金部壁間韻

短亭放脚小軒渠從險趨平本一塗掌上煙川三
百里蜀都風物似吳都

汗青孰與老黃間能爲君王把蜀山懊惱秋風吹

客鬢一年三過劔門關

幽芳晚涼倚窓觀稼 魏城四十里

晚風不動稻苗平葉葉頭邊沉瀝明并養不窮功
用在誰將易象細推評

飛明一點上苗端難作尋常露雨看碧眼道人參
解得黃河夜半沂崑崙

龍尾 綿州西二十里

淺磧茗花紫平畦芋梗紅暝收漁筏雨涼入酒帘
風客路三年夢官身兩鬢蓬誰知龍尾道却在鹿

頭東

關名

食菜

清晨薄采采風露拍蒲篲漢中信可王新都亦宜

侯王侯蜀以名菜甕菹氏諸葛籠炊字元脩駢頭束翠鳳

碎甲屠蒼虬下筋萬錢直轆釜千戶謀暑寒久不

厭暮蚤急易求相與共甘苦傾蓋成白頭厚味五

兵媒文字葷羶仇移文東郭生母作肉食羞成都

名東郭先生

讀楞嚴

人人有路證無還一念纔差隔萬山識得吾儒無
妄卦後城長語盡須刪

生朝前一日過隆慶十里得 老人書

中詩因用尊韻

劍棧高寒潦水空兒心片片趁歸鴻喜聞禪觀如

黃蘗想見仙風過赤松利慾無厭騎鶴客功名有

定賦狙翁萬鐘不博斑衣樂已判身為邴曼容

燈花太喜酒樽空客路真成印雪鴻出塞曲中迷

灞澹籌邊圖裏認維松汗鞞虱胄心猶壯蓬矢桑

弧鬢已翁東望只知歸計是輕舸茗雪采夫容

次徐隆慶壽詩韻二首

牛奮箕張小丙申熟知命駁不能純年來頗恠刀

頭蜜老去難供席上珍闖靄千章森戟纛塵風萬

壑繹韶鈞劍山拾得商山橘醉共仙翁脯白麟

史君筆幹萬牛回脚底春風舌底雷一夜劇談筆

野閣百年高誼見歐梅客心袞袞江流去老色
翩歲事來墮地渠儂天已定酒邊贏得笑顏開

平齋文集卷第三

