

平家文集

北二七三

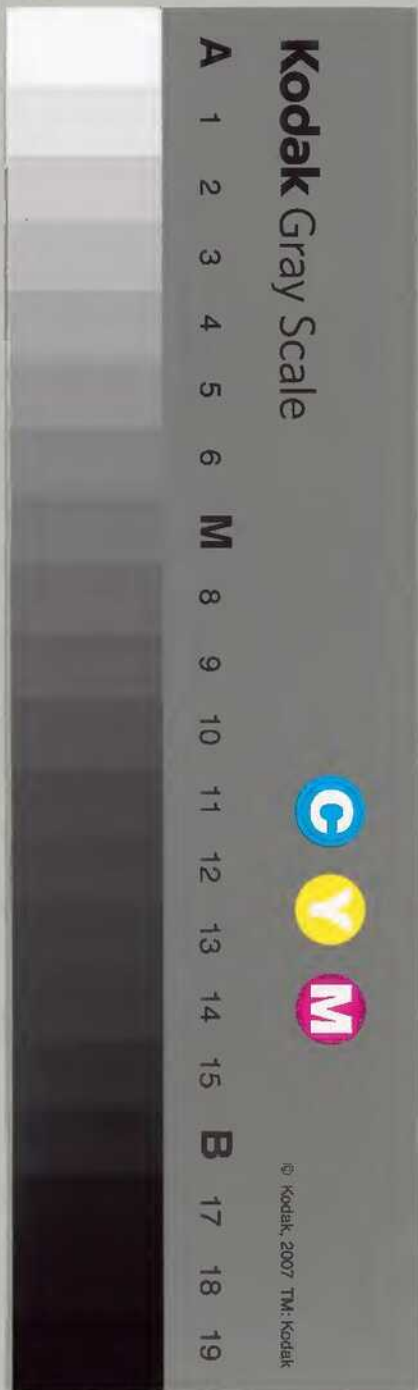


漢書門類	一〇二七七	七四	一二	六册
	號	函	架	

別紙

内閣文庫	漢	一〇二七七
	冊數	12 (9)
	函號	3 1

内閣文庫	
番號	漢 10277
冊數	12 (9)
函號	3 1



国立公文書館
National Archives of Japan

糊などで貼り付けられている部分がめくれない個所があります。

原本の文字など不明瞭な個所があります。

綴じ部(喉部分)の文字など不鮮明な個所があります。

平齋文集

卷之五

平齋文集卷第二十二

外制六

忠州團練使淮東路鈐國用安除順昌
軍承宣使右武衛將軍制

勅李祐自蔡而至效力擒吳韓信由楚而來抗謀
滅項惟知擇主之義斯著際時之勲具官某山西
梟雄冀北翹駭屹虎頭之風槩勇蓋三軍聳龍額
之威名氣酣百戰耻委身於戎索願歸命於王朝
抱志竟酬乘機斯奮杖劍而渡漣水適會風雲塞
沛而入汴都不淹日月朕肆嘉壯志首錄前勞升
班留分之崇領衛周廬之重仍提軍律坐振滬

宣小丈夫哉徒較一勝一負之勢此真將軍矣尚
馬舉萬全之功厲爾精忠對子顯渥可

李琦武義大夫吉州刺史制

勅某人制域有華夷之辨勸功無內外之殊爾倡
義來歸杖忠自奮勵貔虎以賈勇屠鯨鯢而効功
峻陟武階仍躋遙刺祗承異渥勉究殊庸可

李琦除福州觀察使蕭均除和州防禦

使黃國弼轉武功大夫除蘄州防禦使

李璨轉武經大夫除和州防禦使制

勅具官某唐收契苾阿史之用漢有弓高襄城之
討能効殊勞可稽濃賞曾以身區脫戎役螯弧王

旅嘽嘽氣獨高於後勁戎容暨暨志尤銳於先登
進乘汴洛之機圖合關河之勢趣升武級仍昇廉
車旃益殫奮衛之忠用對勸功之典可

歸順人李伯淵武翼大夫和州防禦使

制

勅某人制域有華夷之辨勸功無內外之殊爾倡
義來歸杖忠自奮勵貔虎以賈勇屠鯨鯢而効功
趣升武級之穹仍摠軍防之重祗承異渥勉究殊
庸可

歸順人李璨補武功郎制

勅某人制域有華夷之辨勸功無內外之殊爾倡

義來歸杖忠自奮振貔虎以賈勇屠鯨鯢而効功
以并武階用厲壯志可

陳一薦除軍器監簿兼淮西制置司參
議官制

勅具官某幕掾以王官兼之朕親政逾年未嘗輕
假人也爾抱駿拔之材贊襄峴之畫積勞著矣今
嚴內柔外淮右為要思得識機達體者叅外闔之
謀宜莫如汝武監有簿以榮其行朕不得而吝也
繁弱之弓闕鞏之甲尚精思古制以告可

劉用行知安慶府制

勅具官某群舒藩為大兵調旁午之餘民亦勞止
疇為我分承流之寄以爾儒猷茂明吏事宏達可
使足民而治賦也輟之奉常為我屏翰推禮樂之
澤以浸其民庶有望矣漢世循吏蜀郡之文翁東
海之朱邑皆生長於是邦尚論千古而師友之何
民瘼之不瘳乎可

大理少卿趙彥恢除太府卿制

勅具官某鄭武公以同姓為王卿士緇衣一詩適
館而授粲親親賢賢也爾公族老成之典刑而邃
於學力於行入貳廷尉平心以閱四方之讞咸庶
正茲庸進之卿于受頒貨賄之府易之理財有
義大學之生財有道非言利析秋毫以為富也推

明經意發舒儒術裕民足國於道義之中蓋爾素
朕抑將引之自近以究講貫之益可

崔福轉四官授武功大夫制

勅具官某于台之役大小三十七戰而城降將士
用命也莫府上功謂爾勇鷙敢戰宜受醜賞峻躋
武級鈐護南昌公侯干城毋忘努力可

楊孝錫贈通直郎子一子恩澤制

勅具官某爾積學入官奉檄督餉見危授命罵賊
不降父子併命於白刃而女光訟其節可哀也已
遂以升朝之階且錄遺孤用尉忠魄可

龐謙轉武翼郎制

勅具官某滁陽介于兩淮恃城以爲固修壞植圮
爾與有程督之勞進官二列用示激厲庀職轅門
勿憚鞅掌可

陳畏除大理少卿制

勅具官某朕嘗詔有司毋輕用徒刑頃又詔諸將
毋專殺重人命也而哲人惟刑必自士師始爾見
善之明迪德之茂山立時行不與物靡推以折獄
宜片言而人信之甫憲節之起家趣棘廷之參聽
豈徒以登僊之行爲爾榮唐虞畫象而民不犯朕
慕之得淑問如臯陶者弼五教則欽恤之仁達
于四海矣懋哉可

白身人任震耳襲父官補修武郎充珍
州綏陽縣沿邊都同巡檢制

勅某人士無世官惟控扼西南夷則襲之爾恪遵
父訓洞曉邊情宜傳勇爵之榮仍踐徼巡之職撫
寧遐俗惟信惟廉可

崔端純除倉部郎官制

勅具官某周設廩人之職漢置倉氏之官求會計
當也而重本之意存爾靜而不苛平而不陂脩潔
而不矯田里相安之政番之士民謹稱之襍被粉
闈司我庾事蓋以旌治行也維時八蜡雖通國與
民猶未底俱裕高廩萬億及秭太倉紅腐相因果
何道可以臻此亟其來思具以告朕可

朱實之差知肇慶府制

勅具官某朕廣求民瘼每患郡縣吏不能體篤近
舉遠之意故嶺嶠擇守尤謹爾踐歷之久通練而
詳明佐理番禺蔚有善譽就畀符組假守高要炎
荒凋羸特甚鎮物以靜字民以寬吾澤東漸于海
矣往旣乃心罔俾包拯之專美可

權刑部侍郎周端朝特轉通議大夫守
刑部侍郎致仕制

孟氏脩身立命不以夭壽易其心曾子正色出
辭不以寢疾忘其道生惟無媿歿亦有榮具官某

蚤資直聲晚充素學廣廈細瓊之上考古以訂今法從屬車之間獻可而替否久朕心之簡在斯吾道之將行胡不歲寒乃先朝露渺流光之莫返湛正性之長存跂予望之尚想嘉猷之告嘅其歎矣徒勤遺藁之求往升二級之華用作九原之氣可李伯度除直祕閣京西轉運判官兼提

舉提刑制

勅具官某京右比歲科調轉輸之繁民不堪命朕屢詔寬卹必賢刺史奉行之爾材周於用政得其平上流並邊之郡治理茂著擢昇庾節民情具宜進丞戎監就領漕輓又華之中祕之直憲庾併以屬爾身兼數器矣孟子謂省刑薄斂深耕易耨而修孝弟忠信可以撻堅甲利兵人心國勢蓋相為表裏也往圖稱朕指可

顏耆仲直祕閣淮東路提舉常平茶鹽兼提點刑獄公事制

勅具官某江淮財賦之淵唐所恃以用其國也朕自親萬務日討御外理內之術顧詹在廷求善治賦者使于淮迺今得之爾開亮而敏精練而實越在省闈事有可否不為詭隨朕嘉其公爾忘私也輟泉南之行授節東出庾政臬事併咨之而牢盆之課為九重本錢給則亭戶樂其廉鈔法定則商

貢趨其信浮鹽室則官府安其義從容笏畫幹東南山海之藏以濟經費可不勉歟可

楊椿贈武經郎制

勅具官某爾結髮從戎熟知虜勢赤心報國竟死邊鋒陞再級以示褒俾列屯之知勸可

李安國轉武功郎依舊知金州兼管內安撫制

勅具官某爾忠烈有傳材勇自奮入屯八屯之列備宣十稔之勞既應賞科宜升華級往任蕃宣之寄力圖控禦之勲可

周宗傑轉四官授武功郎制

勅具官某于台之役大小三十七戰而城降士用命也莫府上功謂爾勇鷲而敢戰宜受醜賞峻躋武級統戎惟揚報國赤心更觀來効可

宮人丘氏封信安郡夫人制

勅曹大家之芳規具存女訓蘭夫人之淑行實重母儀宜䟽翟第之榮用侈葛覃之慶宮人某氏性姿柔惠德履懿和祗事名臣壯聲猷於虢虎篤生良媛承輝采於軒龍屬通禁籍之華盍渙郡封之寵仍稽祿式並著恩徽尚謙誌之有加對熾昌之未艾可

陳隆之除屯田郎官兼知興元府兼利

州路安撫制

勅具官某諸葛亮北駐漢中以圖中原以木牛流馬爲未足又雜耕于渭上食足兵強而後國勢振遺蹟可尋也爾材猷卓犖志氣軒岸健颿烝楫駕順風於長川誰能禦之褒斜建藩瞰雍蔽益威名一震膚公亟奏朕知其當一面有餘也惟邊關雖靖田萊尚荒繕原堡濬溝洫貸牛種以耕最今急務咨爾良牧郎于司田以莅之墾屯積穀糴糝宿飽秦隴在吾目中矣往哉圖稱東拔可

盧進李聚朱廣等一十六人歸順補承節郎制

勅具官某等王道以舍逆取順爲貴人情以用夏變夷爲難唐鄧歸疆爾能自拔爵之鵬弁爲我王官其祗服恩榮毋怠可

李虎趙邦永轉右武大夫王政轉左武大夫制

勅具官某等隆興詔旨橫階非戰功不授勸忠勇也山陽之役爾等忠於衛國勇於敵愾功最來土應我賞典進升五列特免馳恩尚思在師中吉以承天寵可

周衿轉從事郎制

勅具官某荒政莫先於勸分建安饑爾不怠勸捐

私廩與邦人共之非輕財急義能爾耶循陞二列
用旌好善抑厲異時居官及民之益可

王瓚轉朝奉郎制

勅具官某浮光子威巴灣之捷論者疑之然功疑
惟重爾裨身肅括莅事正固非徼功爲利者關決
于光嘗同調遣書生而知戎情何愛一官不以爲
賢勞勸往分乘障之符亟上安邊之最可

林瓌除直祕閣與宮觀制

勅具官某朕惟華髮國之元龜年耆德明靡不招
選而逸老養高亦必有以厲其節爾素履昭融泰
宇澄澈逾八望九脫屣世故之心與冥鴻俱遠朕
欲起之名藩不能奪也木天寓直仍賦真祠閱理
多而更事深尚乞言之有待可

殿前司統領劉喜轉武顯大夫制

勅具官某詩嚴備噐易重除戎爾董工程悉皆犀
利進陞穹列用獎精能戎役羽林益勤國事可

董昇葛仙白身補忠翊郎制

勅具官某等拔自材官戍吾邊壘勇而知義不墮
賊謀登名勇爵之榮勵志事功之會可

游侶除軍噐監制

勅具官某紹熙末國有大議蜀士主軍噐監簿者
實發之宜其有子哉爾雅粹而明靜莊而舒曩刻

予朝慷慨論事有風槩意所不合攬轡徑去朕未嘗不思見賈生也化弦更張召自萬里便朝趣對氣不少衰武監務簡姑為朕長之以需東拔夫難得者可為之時易奪者有為之志立朝大節能若犀渠鶴膝淬勵而常新爾父履綦猶在與有榮矣可

知嘉興府趙與憲政績轉朝議大夫制勅具官某嚮李吾股肱郡民衆物繁號難治共理得人朕不輕易也爾明而整寬靜而有立所至宜其材典我輔藩視田里疾痛抑搔之亦既用乂而賦入不愆于期知體國矣孝宣親政以良二千石為重有治狀則增秩使留朕於爾用之度越品級不計也然自昔政令以久而孚亦以久而玩力鞭其後益茂厥成則惟汝能可

李昴英除大理寺司直兼廣東經略司

機宜文字制

勅具官某東廣弗靖朕起壯猶之老於其鄉以鎮綏之簡僚必謹爾抱邁往之氣而有賢聲月評所重進列棘廷就參幕畫雲川飛冰孰講長筭恩威得兼濟之方海嶠息桴鼓之警謂爾來矣可

李華依舊直華文閣廣東路轉運判官

制

勅具官某朕親政逾年深惟民貧而不加恤軍勞而不加閔戒飭攸司屢矣嶺左吏奉吾詔不勤釀成蒲澤之警部刺史可不擇乎爾踐履平實施置精敏臨汀政美盜不敢近嘗進之奎直以風厲四方南顧未寬用輟以往星言夙駕謹勿歎賢勞之獨也轉輸方亟綏靜為期臺閩相望叶謀共濟斯稱予重遠之意可

趙汝憚轉中奉大夫致仕制

勅具官某生而在選拔之科死則有贈祿之典國家之待搢紳厚於恩篤於禮矣爾以公族之雋蚤即鴻鸞中嘗鷁退老其材而用之意蓋有待何嶮嶮迅景之迫耶進官一等往書爾枢榮光下燭尚克祗歆可

趙希逾轉兩官授朝奉郎制

勅具官某維昔洞徭負固湖湘繹騷爾切於衛民勇於徇國深入窮討一方以寧帥垣上功疊進華秩公議信其不忝也益殫撫字之勤茂對褒遷之渥可

軍器少監直舍人院吳泳除祕書少監

兼權中書舍人制

勅具官某東壁圖書之府西垣誥令之司皆儒者至榮也然成周盛時內史掌策命御史掌禁書外

史參其間掌四方之志掌三皇五帝之書豈書志之藏與策贊之出相爲源委歟爾學明河洛之正文擅江漢之奇試代予言韶雅而不華翹明而有體斧藻百度律呂萬化具乎于觀聽而還詔惟允朕甚器之用進貳于蓬山以重四禁汗牛之書飲於中而倚馬之藻揆於外源而委也唐武德正觀間是兼命師古號爲稱職爾尚懋乃訓以亢斯文可

安癸仲除太府少卿依舊總領四川軍

馬錢糧制

勅具官某西南民力竭矣稽九賦之登耗權萬貨之盈虛以贍列營惟王人是屬苟稱厥職九卿不吝也爾蚤嘗與聞定蜀之謀天險地產歷歷在目以燭照數計之智濟笏畫鞭筭之長挈畚用裕外府繇貳而長豈特序遷以獎爾勞推周官九府之法均通乎上下兵食足而民不病朕有望焉可

陳康熈除司農寺主簿兼知泰州制

勅具官某蜀有三陳閩之三陳實似之爾抱淹洽之學雖退然不以殊科見而素履行願含章時發鴻鴈行之良也簿正農扈出守海邦蓋以起爾詎謂是足以處爾哉可

歸順人王世昌補武翼大夫差知宿州

制

勅具官某老上之庭既焚月氏之頭且漆爾見幾
興起慕義來歸挈符離於版圖削左衽而冠帶朕
甚嘉之峻陞武列仍領軍防往分銅竹之符用聳
鄉粉之望其竭忠以稱殊渥可

歸順人張子良補武翼郎京東路兵馬

鈐轄制

勅具官某爾久厭旃裘樂慕冠帶縫旗所拍相與
挈符離而歸職方可謂知義矣峻躋武級往莅戎
鈐茂對寵光勉圖忠効可

歸順僞進士出身齊希古補承直郎制

勅具官某爾久厭旃裘樂慕冠帶縫旗所拍相與
挈符離而歸職方可謂知義矣特畀文階毋忘忠
蓋可

歸順人西珪補承信郎制

勅具官某爾久厭旃裘樂慕冠帶縫旗所拍相與
挈符離而歸職方可謂知義矣易授勇爵尚知激
厲可

歸順人于仙郭珍劉用游淑並補承信

郎制

勅具官某等爾等久厭旃裘樂慕冠帶首挈唐鄧
歸吾版圖可謂知義矣易授勇爵尚知激厲可

偽朝列大夫張德直改補文林郎偽朝
列大夫李國賢改補從事郎制

勅具官某等江漢之師于征唐鄧之境盡復爾等
窮而歸義待以同仁易授文階示有科級祇服好
生之德勉殫事上之忠可

張叔寅贈宣教郎予一子恩澤制

勅具官某韃犯蜀關兵行如鬼爾以郡博士從戎
而死之盡臣節也褒進京秩仍官遺孤邾矢復魂
可以瞑目可

趙善璈除刑部郎中制

勅具官某吾欲省刑甚憲部置郎以參決四方之
讞必熟於布宣德意者乃在此選爾守潯陽能奉
吾詔以惠利其民近規社倉遠準平糴露積相望
使千里無凶年而嬰孺之失乳保者皆有養民之
慈母也推是心聽刑於省戶天下無冤民其庶矣
乎可

黃朴差知安吉州制

勅具官某董仲舒宜在漢廷而出相江都膠西教
令國中所居而治志在及物無中外之間也爾以
春秋奉天人之對褒然為舉首細氈廣廈著廷郎
省搏扶搖羊角而上方將使九萬里風在其下而
一息豈仲舒不遇比哉雲川密拱行闕姑頌共理

脩材奧學朕不汝忘可

參知政事真德秀除資政殿學士提舉
萬壽觀兼侍讀制

勅避繁機於政府特陞書殿之班祝曼壽於殊庭
仍勸經闡之讀膳予近弼爲世鉅儒雖寒疾未遂
於造朝然嘉猷何嫌於告后茂揚異渥誕播明緡
具官某玉裕而金相川涵而嶽負十年去國澹乎
沕淵潛以自珍一旦際時幡然覽德輝而復下其
入奏則祈天永命其侍言則格物致知嘉其有補
袞之風進而共改弦之政偶嬰微疢遽起遐心魯
人望季子來歸期弼諧之有益去余伯使醫和視疾

謂輔養之宜先稽典章於熙朝隆體貌於舊德躋
榮穹職均佚內祠時從邇英延義之游丕展中庸
大學之韞噫道之將行也命方無言之不酬天之
未喪斯文尚勿藥之有喜勉加葆蓄用副倚毗可
太府寺丞呂延年除大理寺丞制

勅具官其中原故家落落如晨星况蓋世名儒之
子乎爾挹正大之澤襲秀穎之芳好脩而有吏事
外府轉丞廷尉能贊而長以欽恤之意是爲克
家可

劉燁叔除太府寺丞制

勅具官某丞者述六職以輔治故九卿皆有丞而

外府爲重爾守家傳之典刑究吏術之本末分符
盱江能使其民愛慕如貳郡時知爲政矣治藏設
官來涉爾筆尚思理財正辭之義可

何琮依舊直徽猷閣知福州兼福建路

安撫制

勅具官某君子而有才國之寶臣也故孔子以爲
難爾爲臺諫清而不隘和而有立質直而知體敷
對詳雅藹然君子之風輟自版曹出將漕指不苛
不競威愛胥濟豺虎興於前而色不動迄談笑而
殲之才之稱也閩中謀帥弄印蓋久就爲朕往以
詩書禮樂陶其民於整暇使朕無方面之才之歎
顧不美歟可

曾穎茂除直祕閣依舊福建路提點刑

獄公事制

勅具官某端拱初詔就崇文院建祕閣擇三館書
充其中淳化御飛白以扁之穹窿宏敞號稱木天
今偉觀猶昔也寘直其間有登瀛之榮爾佩詩書
之訓濟聲猷之美亭刑七閩而行帥事雜茲植良
民聽用肅朕聞而嘉之俾進直于東壁以重臬臺
天球琬琰河圖大訓虹光下飭可挹可攬益思所
以稱榮遇可

趙彥候湖南路轉運判官姚子材湖南

路提點刑獄黃靜夫湖南路提舉常平

茶鹽公事制

勅具官某等重湖以南地大而物夥二三部使者皆賢則列城風動與斯民相安於和平之域爾彥候秀整而雅疏亮而潔陳我臬事率義棐彛其升之漕節爾子材寬夷而栗安恬而邵司我庾事亦克用又其進之憲節爾靜夫平易而敏詳謹而練著績外服善不近名其畀之倉節孔門三子果達藝皆可從政仁則未也朕同日出三節以參舉一道之政治賦折獄能知用力於仁民其有不被皇華之澤者乎往哉毋虛朕選可

陳埏除直敷文閣知安慶府制

勅具官某漢科瑣邊吏於赤白囊交馳之後蓋已晚矣故竝邊擇守綢繆於未陰爾清謹而有立志宣勞江湖間非一日起丞農扈聲問益華皖城關守其寓邃嚴之直勉爲朕往民嘗苦於征調兵猶疲於戍守恪意鎮撫屹爲保鄣尚何風寒之慮哉可

厲模直祕閣知常德府制

勅具官某武陵人氣和柔多淳孝常彈五絃以自樂有虞夏之遺風守得其人易治也爾氣姿開敏材諳通亮自齊安改守是邦嘗以有政溥寓直中

祕往訪故俗蔽芾其猶舊乎朕惟五溪蠻獠昔梗漢化與其得一討擊之名將不若得一撫循之賢守爾尚勉之可

葛逢除著作郎劉炳除司農寺丞制

勅具官某等漢良二千石必選召渤海入爲水衡都尉潁川入爲太子太傅左馮翊入爲大鴻臚美意猶在也爾逢脩潔而寬厚守嚴能使其民咸樂於有生承明有庭進爲之長爾炳詳明而通敏守微能與其民相安於無事司均有丞俾還其舊文學政事之科雖異表厲藩輔之意則同或汗竹之擣華或治粟之贊計各據素韞用對殊獎可

陳韓除工部侍郎泌江制置使兼江東

安撫使知建康府制

勅朕顧詹陪京控扼天塹折衝有術武騎千群奚所用之設險無方衣帶一水何足恃者茂選從塗之雋往開制閩之雄具官某瓌韞鈞深英猷經遠智略輻湊蚤馳騁於淮楚之間功名鼎來晚震耀於江閩之表進起部之妙選揔別都之重權虎踞龍蟠遺風猶昔魚麗鵠勝筭方新惟江陵武昌之相望暨合肥蕪城之對峙首尾聯絡輔車因依其堅共獎王室之心以壯外攘夷狄之勢頃奉圭而入覲有嘉韓奕之忠茲掌籥以居留尚鄩侯

之志可

王與權知寧國府制

勅具官某宛陵介吳楚之交地望非不枵然大也其土磽瘠其民熾畜大絃急則小絃絕故其治貴清靜爾舍於昔而無愠容用於今而無矜色挈範六館士曰得師翩翩孔鸞之在廷何色舉之亟耶詳試近藩能如烹鮮之勿擾巖耕谷隱生意彌蒲儒以道得民爾尚有焉可

韓祥轉儒林郎制

勅具官某江東荒政之講民無捐瘠夫豈一手足之力哉部使者第勞來上謂爾宜賞其進一列用勸字民可

鍾璵轉修職郎制

勅具官某六駮復土五使置官凡備馳驅悉靈賞賚爾祗冗役例進一階茂對恩榮毋忘策厲可

崔興王信劉旺彭立劉政王才彭辛王用並補承節郎制

勅某人等壽春兩寨分扼東西爾能效忠寇不敢犯登名勇爵益厲功多可

劉謙王鎔轉兩官並授保義郎制

勅具官某等虜旣焚巢爾因削衽易之武級列在王官其加進於二階俾恪勤於乃職可

王福轉武翼郎陞差淮西路鈐兼強勇
軍都統制

勅具官某軍務孔嚴將材匪易爾以挽彊射遠奮
不顧身為吾帥臣所舉升之一秩進領戎鈐任責
捍邊尚迪果毅可

戴翼轉奉議郎制

勅具官某盜發江右蔓延嶠南討平雖倚於元戎
奔奏抑資於群吏爾抱材試邑竭力餉軍其進華
階用旌勞効可

何元壽除戶部郎官依舊總領湖廣軍
馬錢糧制

勅具官某我 思陵詔戶部郎建臺鄂渚專總軍
賦自霍蠡始良法美意垂裕百世爾以通練燭物
理以沉密制事宜餉師逾年有宿飽而無後爨襄
鄂用壯正序地官之屬增重王人之權有功見知
矣主兵主財惟和惟一漢之人傑豈以戰勝攻取
而後給餽之勞哉可

王伯大除江南路提舉常平茶鹽公事
兼知池州制

勅具官某朕甚重部刺史之選必試可然後為真
爾清粹而恬夷多文而有政所至以治行著池陽
密控天塹臺郡常相依而立假節臨藩亦既滿歲

牧御兩得軍民胥安爰疇屏翰之庸就正司庾之
寄歛一道之權以重一州又推一州之澤以幸一
道田閭爾甦卒乘爾輯吏治爾澄財計爾裕賢譽
日起豈久於外服者可

李江轉四官授武功大夫依舊淮東路
兵馬鈐轄制

勅具官某于台之役大小三十七戰而城降士用
命也莫府上功謂爾勇鷙而敢戰宜受醜賞峻躋
武級總戍海陵報國赤心更觀來効可

趙汝捍和糴賞轉朝奉大夫制

勅具官某漢享平糴之利唐被和糴之害行之惟
人爾以材選將漕畿內雖乘豐糴賤易於辦集而
農樂與市亦云善矣進陟正郎賞格維信可

趙希惠轉承事郎制

勅具官某永王朕大父行也莫覩老成之則尚思
垂歿之請爾其季子信厚有傳進陟一階前言是
踐庸示予追遠睦族之意可

陶木除祕書丞兼右司郎官制

勅具官其中書之務清而後能簡節䟽目以經綸
天下之大務置掾不可不謹也爾裏夷表莊言寡
理中蔚為通達國體之器轉丞道山脫氛壑而凌
沆瀣俾得以悉心於省闈整紛䟽壅剔煩撮要中

書之務其清乎 神宗聖訓有云左右司須是學
為宰相爾雖兼官尚帥志毋怠可

趙與簞除大宗正丞兼權樞密院檢詳
諸房文字制

勅具官某朕欲內外之輕重等朝譽之休或畀之
麾節民庸之茂必登之班著爾守近輔潛藩民無
繭絲之苦而有耕鑿之樂既增秩以表厲之又趣
之來丞我麟籍劉德以千里駒嘗為是官矣職清
務簡攝掾宥府帷幄勝等勉思裨益可

趙與驍轉一官授儒林郎制

勅具官某六駟復土五使置官凡備馳驅驅卷

賚爾卷冗役例進一階被服恩榮毋忘策厲可

陳應星輸粟補迪功郎制

勅某人一毛亦嗇富民之常爾業儒樂善能於兵
荒發廩無靳色富而知仁矣文階示勸增耀且評
可

衛洙除大理寺丞方大琮太府寺丞制

勅具官某片言折獄千乘治賦孔門高第為之於
此可以觀有用之學爾洙浚明而不苛爾大琮安
雅而不褻皆學者也聯翔表著有問甚華爰進丞
于廷尉外府獄訟得哀矜之仁財賦得阜通之誼
所學見於用矣懋哉毋忽可

新太府寺丞劉輝叔除大理寺丞制

勅具官某郡太守以美最登朝著榮矣脩門未入除書再下其榮抑多爾守劇壘于江右政得寬猛之中燮友者樂業彊弗友者無梗化風物寢還舊矣召丞外府轉丞廷尉丈二之組猶縮也惟服其榮而圖其稱可

知高郵軍馬光祖政績轉朝奉郎制

勅具官某承據江淮舟車之會富庶出他郡上能與民相安則為良守爾以實穎之材分共理之寄政令明簡田里熙豫其在惟良之選乎進官一等用旌善最尚加鞭以頌甄采可

何文美轉武德郎依舊淮安州三品制

制

勅具官某定遠戰禦之勞去今十有八年矣爾累闕積階而後自列朝廷方厲忠勇以勸事功不汝靳也進升再級仍將偏師淮水湯湯毋忘敵愾可

何處久除太府卿制

勅具官某九府設於周今唯太府官名猶古受其貨賄之入頒于受藏之府職業亦猶古也知園法之為均通則為稱職爾登騎省而聲采蕭長蓬山而風致遠洽輔藩而恩威立蓋通儒也鹽楮之令屢變錢穀之間日棘非通莫濟蓋法一審也人猶

權也衡一定不易而權之以人則通矣入儀九列
總幹萬貨任法任人庶其兩得乎可

史雋之除直寶謨閣致仕制

勅具官某范呂世家多良材所積厚也爾師垣之
孫文昌之子受材孔良遺榮何早禹閣寓直尚尉
出門折軸之憾可

游九功除司農卿依舊知慶元府沿海
制置使制

勅具官某江淮制閩皆以王人臨之重其權也分
閩海服其可輕爾簡而廉剛而塞彊而義頃系農
少出殿東塗待榮獨高明有體而無吐

平鯨沙之表朕用嘉之進升列棘仍鎮舊
晏澄三農和樂尚益加之意可

莫異德白身襲父官授銀青光祿大夫
制

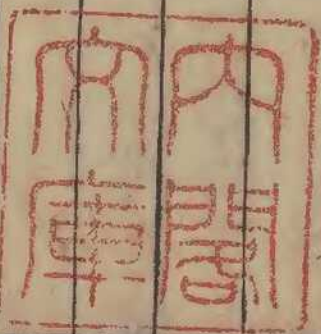
勅具官某舜化柔遠禹聲暨南爾知慕於華風宜
克承於世業昇階崇祿効職遐陬祗服寵光益肩
忠孝可

陳韓磨勘轉朝議大夫制

勅虞陟明於考績之餘周詔賞於計治之後睠時
法從鎮我陪都適銓簿之程勞宜贊書之錫寵具
官某涵淳術業震耀威名豹尾屬車之嚴告猶良

切石頭鍾阜之勝宣力惟勤積日經以課功按歲成而進秩雖高賢躅不廢彝章元祐之著定負增重論思之望紹興之付劇政益堅控禦之圖可

平齋文集卷第二十二



平齋文集卷第二十三

外制七

吳淵除右文殿修撰知鎮江府制

勅具官某物不受變則材不成人不涉難則智不明此風雨霜露所以爲天道至教爾以昂霄聳壑之質秀出於鄧林夫豈常材也哉而匠石必取於斂華就實之後京口爲江淮襟喉升班論譔起家出鎮識老氣定而政平軍民之福也暇日登北固而長望慷慨擊楫聞風作興斯稱予蓄材待事之意可

蔣重珍除集英殿修撰知安吉州制

勅具官某董仲舒宜在漢廷而出相教令國中所
居輒治志在及物無中外之間爾以奧學閎識奉
天人之對嘗斐然為舉首不輕於售挽莫能致迨
攬大政幡然肯來敷經擅屢吮墨螭首朕方傾意
鄉之非仲舒不遇比也卧疾念歸姑以論譔殿輔
藩勿藥且召矣可

姚珪除直祕閣權知建寧府制

勅具官某富沙軍情屢擢頃為甚官治民廬半委
烈燼朕念之怛然故選孰知德意者為守寓直中
祕以榮其行爾名在文學之科而議論鏘發志氣
英邁下麟臺郎于憲部與聞廟筭於宥
日起詎宜輕去一方病矣勉為朕往廉平
簡靜以馭軍百廢具舉而聲色不動以表列城是
為稱選可

何炳除集英殿修撰知江州制

勅長江上下護風寒非一處潯陽西挹武昌東引
京口自晉以來為重鎮故輟從臣臨之具官某以
撥煩之材致遠之識嘗建臺闡于上流厥績用茂
晚登從塗齒宿而氣不衰升華論譔往控天險酌
保鄣繭絲之計嚴綢繆牖戶之圖江波不驚廬阜
屹峙尚可登庾亮之樓而銷憂也可

國子監書庫兼皇后宅教授徐淮除國

子錄制

勅具官某虞周有胄子國子之教漢有四姓小侯之學朕參用之以作人爾講習克勤圭角不露方授經陰馬之家遂分錄成均之政師道行焉茂哉思其所以爲人師可

陳大樸平黎蠻賞轉儒林郎制

勅具官某黎蠻干紀海邦繹騷爾密贊守臣設謀致討論功宜賞爰進一階漢水之陽益勤警邏可張綽平蠻督餉賞轉儒林郎制

勅具官某黎蠻干紀海邦繹騷維時守臣亟致討定爾服官黃綬督餉良勞示勸一階益勤

趙善瀚知岳州制

勅具官某岳陽處粵蜀荆楚之會吳晉皆爲重鎮以魯蕭陶侃爲之守爾氣盛於權竒材優於盤錯傑傑然公族之穎繁弱橐藏人所共惜起馮熊軾揖肅侃於千古之上可無薄洞庭而羞君山也維彼澤國民生孔艱悉力拊循毋失休譽我有好爵將於爾乎進之可

黃朴改差知泉州制

勅具官某奉親而守便郡搢紳之至榮爾學問昭融議論激壯以倫魁雅望昌文聲於朝而料戎情商國勢類出人意表識者以方面之材期之甫以

吳興之綬隨綰溫陵之組去家壓境能幾何舍板輿親御如行戶庭父老相與榮豔於道周且喜也相告曰仁孝同源孝於親必仁於民凋瘵其甦乎可

塗顯行知崇慶府制

勅具官某蜀在萬里外朕於人物之賢否難踰度而耳目惟制聞之寄爾之公廉律已豈弟愛民彥叻爲朕言之觀遠臣以其所主唐安一麾不汝吝也致平訟理圖稱厥舉謹勿以去朝廷爲邈可

厲模楮綱賞轉朝請大夫制

勅具官某幣行於東南而取楮於蜀精實

難以亂真也爾抱材敏銳將漕井絡歲發材細遠應賞令其升一級庸勸奉公可

權工部侍郎徐僑除集英殿修撰提舉佑神觀兼侍讀制

勅勞侍從之事願去承明考仁聖之風勉留廣廈雖優老之令典實崇儒之盛心具官某志操孤高問學淳古詠歸沂水之上世果何求作興北海之濱時然後出有嘉耆艾實在清華守益固而眷益隆進愈峻而辭愈力茲領祠於闕下仍勸讀於禁中以體貌大臣之舊規爲尊寵高年之特禮更陞論議不替纂修行葦之養老乞言亦北學矣大學

之致知格物尚茂明之可

黃堦知肇慶府制

勅具官某朕惟民生之不易吏治之不良雖斗壘未嘗輕畀矧名藩乎爾承元祐故家之傳材優而氣壯自著勞於試邑即振譽於登畿僅爾小休倏焉復起爲遐嶠之民擇守也濱旅未殄地迫高要往疾其驅亟圖按堵可

丁曄除直寶謨閣淮東路轉運判官制

勅具官某王良造父之御鳴和鸞逐水曲無不中節人與馬相習也爾氣明而敏材通而偉屏翰澄清之最荐著於淮左物情地利習之久矣茲蒙不奎之直俾膺飛輓之寄咨誨貴廣積貯貴乃心用圖厥績以寬我東顧可

魏了翁除權禮部尚書兼直學士院兼侍讀制

勅秩宗之典三禮虞疑垂拱之功春官之掌九儀周格盈成之治緊制作之自古必推行之在人進我鴻儒膺茲妙選具官某氣以志爲帥學以經爲宗賈誼六太息之書洞達國體魏謚十不終之疏仰當帝心梧桐方挺於朝陽蒹葭已颯於白露逆處以順樂忘其憂務著書而立言期精義以致用綠竹猗猗而瞻彼奧每興磨切之思白駒皎皎而

食我苗徒起繫維之歎適中朝之更始俾外服之
遄歸睠百王之典寢微而一代之防多闕匪究定
民之本曷爲經世之方漢僅草儀猶折武夫之氣
魯惟秉禮卒回疆國之謀爾孰講乎后倉之九篇
深稽乎姬公之六典未入趨於宣室趣攝長於容
臺仍摛盤詰之文更勸索丘之讀登崇伊始簡汪
良深吏士之見官儀正賴濟時之略公卿之明王
制毋忘致主之規可

叅知政事曾從龍除知樞密院事加食
邑實封仍兼叅知政事制

勅聖賢相維而致升平莫重弼諧之寄文
而有智略尤嚴宥密之圖廼睠譽髦游參於政廷
莞五兵之重用培九鼎之尊倚成匪輕作命惟允
具官某學該乎今古識貫乎天人長江大河不足
以喻其量之深太山喬嶽不足以言其器之重夙
擅倫魁之望嘗陪近輔之聯仲舒見嫉孫洪不少
安於朝廷之上李泌出避元氏寧退處乎畎畝之
間旣屢最於佞藩爰趣還於政路屬逢更化備罄
告猶直方大之兼全深得鎮浮之體知仁勇之並
用洞明應變之機顧邊瑣之孔艱期廟謨之宏濟
宣帝樞機周密固先二相之資憲宗紀律設張尤
切衆賢之助肆疇庸於間社俾進亨於本兵

星紐之權仍贊台衡之務邑奮申衍邦典增崇以成道德之彊以全帝王之勝噫天保治內所以收采薇之功烝民任賢所以定車攻之業維真儒之無敵知中國之有人務遠乃猷用底于乂可

簽書樞密院事鄭性之除同知樞密院事加食邑四百戶制

勅帝舜之格三苗有伯益以贊禹宣王之定四國有吉甫以誦申睠宥密之孔嚴賴寅恭之協濟肆頒命綽參典事樞具官某資蚤悟而夙成學旁貫而曲暢函鐘太族爲角始終皦繹之和玉瓚黃流在中表裏清明之粹久矣眞鴻之去時哉儀鳳之

來不累日而長諫坡未再月而登政路以非常之際會爲有大之規摹難於定不難於回熟知國勢可以戰斯可以守洞識戎情爰進貳於本兵仍申陪於賜邑維予制勝咨爾陳謨府兵列於關中孰是相維之制屬國置於塞下曷爲叵測之防隱憂旣深區畫可後坐弭控弦之警密輸借箸之籌噫文武之憲萬邦政有賴中興之畫明良之康庶事盍共圖不應之功惟爾之能俾予以治可

同簽書樞密院事陳卓除簽書樞密院事加食邑四百戶制

勅民馭救寧武功求濟於艱大之日王師尊養

晦用介於純熙之餘，睠國勢之重，輕視人謀之戒，
否進賢宥府，揚號明廷，具官某柳下惠之聖，和樂
正子之好善，謙謙自牧，夙全君子之風，蹇蹇匪躬，
克慕王臣之操，紛炎門之競，驚獨夷軌之徐行，一
泯伎求，兩無緇磷，去知有命，靡矜噐能，政理之長
來，亦何心益稔，議論文章之望，迨親攬於威柄，爰
趣登於政塗，勤樸斲於梓材，力贊厲精之治，綢繆
戶於桑土，常懷先事之憂，備罄壯猷，采深邃簡就
陟樞庭之序，仍循書殿之班，爵進公圭，秩陪邑采，
俾密裨於勝筭，用坐折於遐衝，噫明主可爲忠言，
朕方合介冑，搢紳之議上策，莫如自治，爾盍思之，
馬噐械之圖，必同寅協，恭而和衷，斯禁暴定功，
保大式孚，民聽庸對，王休可。

余玠起復宣教郎襄陽府通判兼京西
制置司機宜文字制

勅具官某奪情非令典也，惟從戎則許其墨爾，以
明敏練達，受知于制閫，秋防孔邇，辟置自助，起之
堊室，貳政要藩，且參莫府之畫，不以家事辭，王事
其禮之變，乎移孝爲忠，勉圖協濟，可。

李勉平黎賞轉朝奉郎制

勅具官某廣右平黎上功，爾以彊敏宣勞于莫府，
進二秩以獎之，甫通閩籍，遂階負外，異渥也，試冠

于度益勵勿懈可

軍器少監徐清叟除將作監依舊兼司
封郎官兼崇政殿說書制

勅具官某朝廷之用賢非一途信其賢耶用之惟
恐不亟故必躡正郎梯監少而升爾家傳正大之
學躬厲直方之操金華開說援古以證今疊疊不
倦朕甚嘉之攝主爵貳戎監而進大匠華軌直矣
朴素化行繕修務簡涵泳竹素綽乎餘暇輪人有
釋椎鑿議堂上之讀者試詳訪之以告庶乎他山
之石可以攻玉也可

太宗正丞蔣峴除軍器少監仍兼侍

左郎官制

勅具官某武監戎部之附庸官間無事少也占位
涉筆無幾曠然鄉用之材於此乎儲爾學問醇茂
義理融暢恬夷而莊舒卷阿吉士其人歟丞我麟
宗攝郎銓省几案文書填委不動聲氣隨手冰泮
而九品無遺鑒體用具矣試材以劇養望以暇鶴
膝犀渠姑貳程作朕方圖所以進爾者可

丘岳除兵部郎官趙與憲除都官郎中
兼樞密院檢詳文字制

勅具官某等國朝最重尚書郎之選懷香而奏明
光撲波而直建禮非郡最不真授爾岳篤茂而暢

漢守儀真以吏畏民懷稱爾與憲疏明而詳達
嘉禾以政平訟理著朕厲精政事以來歷課吏治
皆其良也表惟良之吏以勸郡國故俾岳郎于司
武與憲自丞大宗郎于司僕且攝屬于宥府太微
積星之次即日爲真顧不謂榮乎兵不可黷刑不
可濫必寢必措勉贊而長可

樞密院編修官趙汝遂除宗正寺丞仍
兼右司制

勅具官某三丞望華職簡而宰屬爲劇授官兼劇
以簡欲其材有餘於事也爾蚤收危級蔚著雅望
攝組省闈靡枉于法守而事不辭難沛乎其妙也

擢繇編纂涉筆宗盟仍行紀綱百司之職輕車熟
路疇能及之益涵致遠之器用對方來之渥可

汪之道除太常寺丞制

勅具官某漢制朝儀武夫拔劍擊柱之風爲之氣
奪使成周禮樂得見于後世情僞之防何如哉故
奉常置丞必通于古誼爾學博而約氣直而清時
輅冕舞之傳孰復蓋久談經官邸薰陶信厚涉筆
曲臺宜矣因革損益訂古而施諸今以美化善俗
亦惟無忘夙夜惟寅之義可

劉克莊除樞密院編修官兼權侍右郎

官制

勅具官某時政記者國史之椎輪經武要略則先
朝制勝典刑之囊括其書纂次於樞屬自昔必名
儒文士爾家傳儒藝蚤著文聲韞抱不凡脫餌科
級諸老先生多之簿正屬籍進升刪潤維汗青之
稱也與聞廟畫攝事郎潛精比簡通對我殊擢可

陳一薦護獻俘有勞轉朝奉郎制

勅具官某垂瓠合圍穹廬就燼函守緒檻天綱獻
功于藁街脩途護役爾寔宣勞其升負外之階往
效幕中之畫可

顏信之獻俘有勞轉保義郎制

勅具官某淮蔡函骨獻俘之役爾與有勞其陞一
階以酬跋涉可

蔡仲龍除大宗正丞兼權屯田郎官素
商太常博士並兼沂靖王府教授制

勅具官某等沂邳於屬爲近朕篤內睦擇師而教
之久則迺遷獎其勤爾仲龍爾商皆以經明行修
立於朝如玉在山燁然其輝潤楷範麟趾麗澤多
益是用進仲龍丞于大宗且攝省郎進商繼仲龍
議禮于曲臺而典教悉惟求舊懋詩書禮樂之訓
陶河間東平之風不特講留屯蒐綿蕞之欽厥職
也可

安恭行除大理寺正制

勅具官某廷尉有正監及平漢制也我朝置正於
卿少之下丞司直之上厥選蓋謹爾材姿亮通風
渠明整蔚其梧鵠之秀丞郡以李法簿召未至升
之正以聽獄成甄拔峻矣書曰明啓刑書胥占咸
庶中正勉哉圖厥稱可

魏峻除宗正寺簿楊璪太府寺簿趙與
爽藉田令制

勅具官某等梗柎杞梓之材生於鄧林其地美矣
非雨露之養不成爾峻簡而溫雅而文爾璪茂而
通整而練爾與爽穎而秀韶而明英英世家翹翹
天支朕皆欲養其材以待用故進峻簿正干璪
璪繼峻簿外府與爽繼璪令帝藉前輝後暎其各
懋於自獻可

馮去疾除武學博士制

勅具官某善用兵者不學古兵法而圯下一編亦
詎容無師慶曆置右庠之意昉此爾以通經博古
之學彪炳於文成均諸生咸斂衽其下風而平時
慷慨激烈論南北離合之勢兵家勝負之略皆有
據依遷之博士使業韜鈴者又得所矜式新美作
成之下安知不有武舉如子儀出於中乎可

劉宰除將作少監制

勅具官某朕宵旰圖治計効猶邈每嘆君子有七

之難然不敢諉斯世之無其人也爾隱居以求志
深造而自得君子人歟其論天下事目無全牛投
刃可以中桑林之節朴抑偉矣旌招屢下未肯從
吾游何耶超越拘攣繇丞奉常徑貳繕監迎之致
敬有禮矣惠然來思毋興盡而返可

尤燭除知江陵府兼京湖路安撫劉輝
叔政績轉一官依舊知建昌軍制

勅具官某等河東以地望之重歸李布穎川以民
情之安留寇恂悉惟其宜爾燭抱識時應變之長
往帥荆州事權非昔而承上撫下無間言可以爲
難矣故齒召復還以壯吾上游控扼之勢爾輝叔
厲盡職奉公之志出守盱江邑里甫集而興利除
害無遺功可以爲善矣故選擢復留以尉千里戀
慕之情分闡乘壘任有輕重朕爲地望民情而擇
官奚有間哉各鞭厥後毋棄爾成可

葛洪除資政殿大學士提舉洞霄宮制
勅武公叡聖晚不忘箴國之心文子廉忠老猶篤
事君之志朕緬懷舊弼久樂燕居年垂九表之崇
望稔三朝之重峻陞邃職昭示隆恩具官某嶧陽
特生之桐新甫後凋之栢致身廊廟雍容麟也之
來引興丘園翕忽鳳兮之去仁樂山而俱寂義飲
水以自娛雖黃髮之番番愈丹心之炯炯迺捲寧

古務尊者儒不得謝則賜杖而安車優游佚老如有問則就室而珍從懇切乞言方將遣掌故而訪伏生乃欲致少傅而從疏受旄期雖重於趣召矍鑠詎容於告歸陟祕殿之大名踵珍臺之優廩肆加體貌式聳觀瞻噫壽考維祺朕敢忽日秩月存之禮憂心如醉爾毋忘晨興夙寤之規益茂養恬對揚猷訓可

何處久太府卿兼知嘉興府制

勅具官某士君子任於時入儀九列出殿三輔通顯矣矧建惟月之猶馮扶風之軾而爲王人爾守故家之學術熟昭代之典章色莊辭毅爭是非於殿陛間不少誦用之郡國何姦萌之不戢戾氣之不弭哉因南徐惜其去之早知馮李恐其來之暮就乘夏縵趣布藩條徒得君重毋薄淮陽也可

度正轉朝議大夫守禮部侍郎致仕制

勅允矣君子佩筆橐以方真賢哉大夫掛衣冠而何亟能知所止盍賁其行具官某學守粹傳性全至善見於治郡有閉閣思過之風推以立朝得自牖納約之體進貳秩宗之典仍參師氏之司尚賴繩愆遽聞告老一正君而定未究責難之恭致爲臣而歸廼慕保身之哲宜升華秩用尉耆齡還家我雪之邊遺世煙霞之表莫回爾志徒滄子懷可

禮部侍郎致仕度正贈通議大夫制

勅有十夫予翼方來下於井參不一老慙遺乃去
騎於箕尾宜加祿典庸示眷懷具官某秉心醇明
制行平實大夫國人之譽蚤推其賢諸老先生之
傳晚試所學踐禁途而獻替造經幄以開陳每望
其儀嘗期以壽胡夕陽之莫駐忽朝露之先零臥
病於數千卷之間性焉已盡殮含於二三子之手
命也何言淒涼萬里之歸赫奕四階之贈英魂如
在茂渥歆承可

趙絀除大理寺丞諸葛十朋除大理寺

司直制

勅具官某等獄重事也鍛鍊以爲巧攬撫以爲察
析律以爲密深文以爲公而民命近止國脉斷矣
理官其可不選爾絀噐涵渾璞薰然忠厚長者之
風挈繩直於園棘刑不失仁故就進之丞爾十朋
步中規矩藹然悃幅無華之美贊笏畫於國帑利
不失義故俾繼絀司邦之直皆以達吾好生之德
也敬之哉惟良折獄可

太學博士李渠除諸王宮大小學教授

制

勅具官某大學在西郊小學在國中四代之制然
也二學並設以教神明之胄則我朝作古爾行應

周旋之規學茂講習之澤相觀而善六館得師而
吾葛藟瓜映之秀不可無良範也故輟之司教于
宮庠小以成小大以成大等就傳肄簡而上皆知
勉於爲善則振振之化行矣可

太學正何處恬除太學博士制

勅具官某博士掌通古今漢始以五經置施讎之
易孔霸之書張生之詩小戴之禮皆嘗以是論同
異於石渠其通經何如哉爾涵渾厚之氣蘊精深
之學正于膠庠士服習其訓而不敢犯升之分經
講授之官剖疑析滯導正釋回以成首善之風乃
見師法可

架閣林宋偉除太學正臨安府學教授
林伯順除武學諭鄭斗祥除太學錄制
勅具官某等文武異庠而樞紐風化坯冶人物之
功等故選授皆明師爾宋偉志氣激昂講藝精博
爾伯順風規凝整汲古深長爾斗祥抱負瑰傑造
理闕奧掌故郡博士中一舉而得三士上庠以宋
偉爲正斗祥爲錄右庠以伯順爲諭望實孚矣教
學相長之道尚觀所進可

兩浙轉運判官顏頤仲除戶部郎官兼
知臨安府制

勅具官某朕間者親扎十有二條文獻以重四

方之本丁寧艱到奉行惟人爾立心直而平見理
靜而明處事果而精將漕闕下聲采奮厲撫虎兇
之出押知牛羊之求牧兼組彈壓都人士安之茲
用擢之版部郎俾為真周以尊枕于京為盛漢以
桴鼓不鳴為能愛友彊弗友剛柔異施而國勢增
鼎呂之重斯克訓于朕志可

都官兼檢詳趙與憲除直寶章閣兩浙
路轉運判官制

勅具官某歲九遷而日三接遇合之盛也未半歲
褒表者五六其非常之遇歟爾良而材寬夷而精
密治備爾有善最朕既增秩原其任未幾以承大
宗召又未幾以都官樞掾進又未幾以寶奎寓直
國畿將漕選翼乎鴻鵠之遇順風誰能禦之夫諸
路之漕一也而漕于畿為難噓弱揉彊壓浮鎮薄
與牧尹參錯為功皇皇枕莫矣可

端明殿學士廣東經略知廣州崔與之
除參知政事加食邑四百戶制

勅朕仰稽列聖並建輔臣在乾德則除餘慶於荆
南就參國秉在紹興則擢趙鼎於江右入預政機
肆嘉牧御之賢久鬱訐謨之望討論舊典揚厲新
綸具官某存心以事天行義以達道風節高乎一
世威名聳于四夷泛三峽而歸以適山林之樂越

五嶺而召尚安水石之閑甫陞書殿以賦祠旋即
里門而宅牧期釋宵衣之慮忘居畫錦之榮方飛
鷄懷我好音已肅登陴之諭迨急鹿鋌而走險竟
伸負固之誅環扶胥黃木以懷生極交趾蒼梧而
息警益深簡在可後儀圖維漢化之雖更尚唐綱
之未振聚民獻以爲救寧之本每拊髀於才難開
皇極以示會歸之方尤拂膺於道遠疇可禪於大
政信無易於老成以叶群心以熙庶務仍總提於
邦典兼申衍於邑租趣裝而來虛宁以待噫召公
成南國之化既茂著於民庸尚父起東海之濱盍
共扶於國勢體予至意究爾嘉猷可

凌嵩除大理評事制

勅具官某夫天下之平一傾則用法者皆爲之輕重
故廷尉置評以平之爾秉心近厚蒞事詳敏退然
不知而不愠擢畫一之科亭四方之讞以身體之
以心求之何往不得其平哉母徒曰三尺法安出
可

江西路轉運副使吳潛除太常少卿制

勅具官某禮樂根於心著於日用達於天地之化
百物之產隆古聖人重之故分命夷夔以治其精
後世文勝實衰一奉常掌其粗足矣矧卿不常命
惟貳之置爾以倫魁之望發名父之傳事見從兄

仁義充於一性而禮以節之樂以樂之無非實理
出揚濡轡之光華入摠容臺之制作孰非實用哉
世教之防範不立人心之情僞益滋借鉏取帚拔
劔擊柱綱常幾少墮矣爾其思辨上下和神人之
道以暢所學可

馮田改差知金州兼管內安撫制

勅具官某襄沔上流爲安康以守行帥事左符每
艱其選爾守洋川有治行制閩謂才周應變績著
籌邊宜易鎮要藩信如其言吾得良牧矣郡據秦
楚蜀之會距商虢孔邇非識常山蛇勢不足以圖
攻守而撫軍字民其本也毋怠毋易可

資政殿學士中大夫提舉萬壽觀兼侍
讀真德秀轉太中大夫守資政殿學士

致仕制

勅上印祈閑風獨高於東府掛冠告老景遽迫於
西山繫一身何有於去留而四海實關於輕重特
隆禮貌昭示眷懷具官某俊偉而光明直大而博
厚出則野老望車而迎拜識恨不先入則都人遮
道以聚觀用嗟何晚進陟詞坡之長密陪經履之
游勉朕躬爲天地而立心使斯世見帝王之爲道
久韞經綸之妙徑躋丞弼之崇方觀厥成廼辭以
疾雖堅留於勸講莫力過於懷歸何但上下味信

人才之有間如失左右手况時事之多艱維聖賢之會難逢而治忽之機易判所期三事寧計一階噫君子不可諉兮尚想英規之在賢者樂與共也竟嗟初志之違往服恩徽用光祖道可

資政殿學士太中大夫致仕真德秀贈銀青光祿大夫制

勅致為臣而歸肯惜孟軻之去非夫人之慟忽驚顏子之亡以十年退養廊廟之姿不一日與聞朝廷之議悲深易箒恩重書棺具官某休休焉有容屬屬乎其敬中庸大學之經世講貫深微伊訓說命之格君敷陳坦白少徊翔於禁路首典領於文

闡為國蒐賢忘身竭瘁方騰徹棘之譽已告負薪之憂趣升股肱旋乞骸骨鍾全氣於三光五嶽如斯幾人受正命於太極兩儀僅爾中壽舉朝歎息行道咨嗟顧民生之方殿屎豈天意之未平治咸融金甌之望特陞銀艾之榮噫涉大水而無津軌濟奔流之勢仰高山而景行尚聞屹立之風九原可興百世不朽可

同簽書樞密院事陳卓贈三代

故曾祖嘉謨朝奉郎贈太子少保特贈

太子太保制

勅有媯遠系為漢世家咸而欽欽而躬躬而寵則

位司空寔而紀紀而群群而泰則官僕射繫流光
之無數蓋鍾慶之有源具官某故曾祖具官某充
實中存浚明外著愛人利物

通今

子拔列卿之穎孫奉法從之

博古

華傳至爾曾進輔子治培深而發必茂積厚而報
亦豐雨露九霄峻陟青宮之保雲來百世益增黃
壤之光可

故曾祖母黃氏上饒郡夫人特贈文安
郡夫人制

勅天降時雨山川出雲崧高駿極之詩所以作也
必有噴祉發祥之懿是鍾經文緯武之英具官某

故曾祖母具官某氏淑行淑蘭柔儀蘋藻婦從夫
而積累始大厥家孫生子以顯揚遂彊吾國丕顯
曾門之慶申加名郡之封優然如存歆此休渥可

故祖膏朝奉大夫太府少卿贈太子太
傅特贈少傅制

勅寤寐洽功登崇人傑三階聯耀不忘夙夜宥密
之忠五廟均休益茂春秋丞嘗之孝宜隆尊祖用
顯詒孫具官某故祖具官某德履純明風猷簡遠
荐更外服陰成勿翦之棠特立中朝氣凜後凋之
栢僅升華於卿月竟鍾瑞於樞星贊我遠圖皆而
遺訓班高亞傅特申加第之恩望重世臣

家之慶可

故祖母蔡氏魏郡夫人特贈安國夫人

制

勅舜帝之後為陳文王之昭有蔡宜其家室貽厥子孫具官某故祖母具某氏任只秉心溫其積行禮嚴舉按曳藻綬於名卿教篤斷機飛翠綵於法從傳芳再世制勝五兵不忘報本之恩宜厚追榮之典積恩徽於大郡新湯沐於名邦象服是宜尚其不昧可

故祖母汪氏魯郡夫人特贈崇國夫人

制

勅含飴弄孫者家庭之慶為醴烝祖者寢廟之榮肆倚重於良臣庸追榮於大母具官某故祖母具某氏淑均姆訓雍肅婦儀采南澗之蘋躬承家而共祀有北山之李世為國以生賢睠時樞紐之尊贊我經綸之妙孝思維永德報宜隆易郡號於曲阜之墟進國封於崇墉之壤潛光煥發懿魄祗歆可

故父居仁華文閣學士正奉大夫贈太

師特追封申國公制

勅朕講求采薇治外之略企慕烝民任賢之風擢時英猷列我該輔千尋之木以培埴而茂九層之

臺以積累而高必有教忠乃能移孝具官某故父
具官某心夷而履粹學博而文雄締眷 阜陵佩
荷囊之清切受知 光廟擁茸燾之森嚴視萬石
以爲輕傳一經而特重克開哲嗣進翊洪樞禰廟
疏榮躋上公於二呂師垣流慶邁盛事於三陳可
故嫡母王氏鎮國夫人特贈燕國夫人

制

勅延范達而開陶侃濟世之功闕元齡而卜王珪
佐時之業家或無於賢母國奚有於名臣具官某
故嫡母具某氏環珮雍和悅紛肅穆獻納論思之
最能勉其夫彌縫輔贊之功克昌厥子任方隆於
政路報宜侈於臆山造召公故國之封正魯人小
君之號音容未泯嚮習其歆可

故所生母俞氏新安郡夫人特贈和政
郡夫人制

勅綵衣之戲天性真樂板輿之奉人生至榮瞻子
兩社爲輔之英抱此萬鍾致養之憾匪隆祿典曷
尉孝思具官某故所生母具某氏毓詩禮之門嬪
衣冠之族怡聲下氣奉棘列之尊章柔則令儀佐
棠班之君子爰篤生於國棟肆坐幹於天樞心如
母存義以子貴易舊封於古歆加新命於西泯
惟紆蓼莪之悲抑亦示白華之勤可

故妻林氏信安郡夫人特贈大寧郡夫

人制

勅召南鵲巢之什夫人起家魯侯燕嘉之詩令妻
受祉何嗟契闊不逮顯融具官某故妻具某氏佩
服女箴踐修婦則于沼于沚齊明錡釜之共如山
如河媚雅笄珈之飾宜百年之偕老胡一旦之溘
先顧予樞臣失此內助宜郡封之加峻俾廟食之
增華陰相其夫永輔吾國可

家抑除將作監丞制

勅具官某參井之光下濟岷峨之氣上直鍾其英
者多清廟之唱故之復為盛爾崇於學而粹葩於
詞而峻西產之珍也外闈荐以夕薦深鑄弗售特
招乃來球璧宜在東序而涉匠監之筆朕豈以閭
翎善最為可略哉職優事簡姑涵雅望伯仲堦簞
聲問孰禦可

四川制置司機宜文字趙堯夫除太社

令制

勅具官某朕重名器甚錄其父之勞而進其子於
周行不一二見也爾父以名法從當方面撫蜀控
秦具有威略贊壽莫府爾抑有助朕何愛司社不
以為循咳之榮哉其砥礪事功使人知西平之有
子可

史彌鞏王寓權務羨賞各轉二官制

勅具官某等筦擁國計所關羨必賞爾凡職京口克懋厥官歲入有常能溢其額俾進陞於一列庸獎厲於勞能可

史全之監軍平蔡州轉兩官制

勅具官某方城負固我師進討摩壘鏖戰遂復故境爾監厥軍計功受賞兩秩升華勉思來効可

孫林張旺告發軍姦並補承信郎制

勅具某人羽林失馭敢犯紀律爾發其姦悉正顯戮而京邑以寧登名武階儲材將列表示戎行使知懲勸可

陳文孫知州制

勅具官某炎嶠守吏必諳風土稔習俗然後能盡心於撫字爾端飭而敏於政守封川民無歎愁易符高涼必能推之共理詩不云乎誰能身魚漑之釜蓄貴不擾也往母鄙遠其民可

淮東路兵馬領轄耶律均復山陽有功轉三官授武德大夫兼知淮安州鹽城

縣制

勅具官某山陽淮之門戶間為寇保王師大討蟻潰鼠逸爾搴旗鏖擊之勇莫府高之疊進武階往理邊邑加意撫循毋失軍民之譽可

平齋文集卷第二十三

